



Gobierno de Canarias

Consejería de Economía y Hacienda

Viceconsejería de Economía y Asuntos
Económicos con la Unión Europea

Dirección General de Promoción Económica (*)

Informe Mensual de Coyuntura Socioeconómica

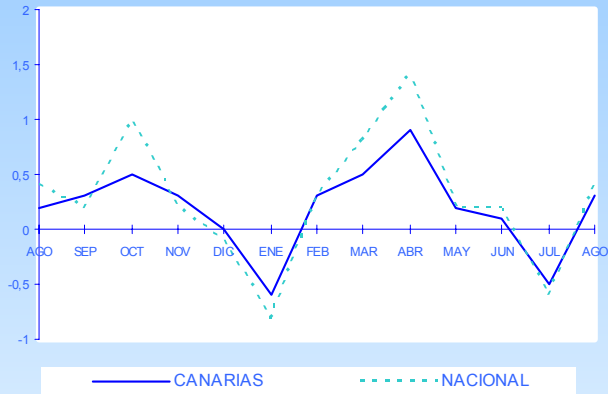
Septiembre 2005

(*) Con la colaboración de la Dirección General de Promoción Económica
Consejería de Economía y Hacienda

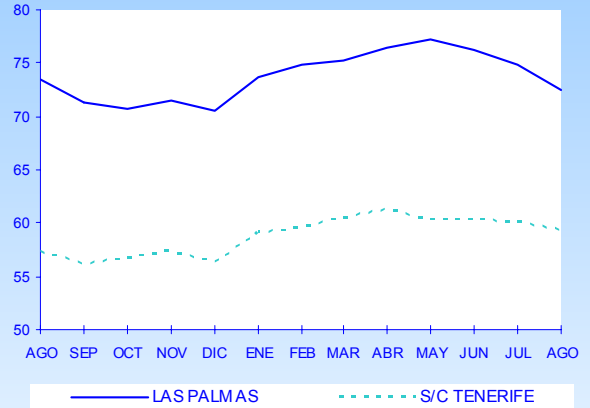
ÍNDICE

I.	ÍNDICE DE PRECIOS DE CONSUMO	5
II.	MERCADO LABORAL	
1.	PARO REGISTRADO	6
2.	CONTRATACIONES REGISTRADAS	8
III.	INDICADORES DE OFERTA Y DEMANDA	
1.	ACTIVIDAD DEL SECTOR TURÍSTICO	9
A.	TURISTAS EXTRANJEROS ENTRADOS	9
B.	ENCUESTA DE OCUPACIÓN EN ALOJAMIENTOS TURÍSTICOS	
	B.1. Número de viajeros entrados y estancia media	14
	B.2. Grado de ocupación y personal empleado	15
	B.3. Análisis provincial de los establecimientos hoteleros	16
C.	ÍNDICE DE PRECIOS HOTELEROS	17
2.	MATRICULACIONES DE VEHÍCULOS EN CANARIAS	18
3.	ÍNDICE DE COMERCIO AL POR MENOR	19
4.	CONSUMO DE PRODUCTOS PETROLÍFEROS	20
5.	TRÁFICO PORTUARIO	21
IV.	ESTADÍSTICA DE SOCIEDADES MERCANTILES	24
V.	CONCLUSIONES	25
ANEXO.	INDICADORES DE COYUNTURA DE LA ECONOMÍA ESPAÑOLA	

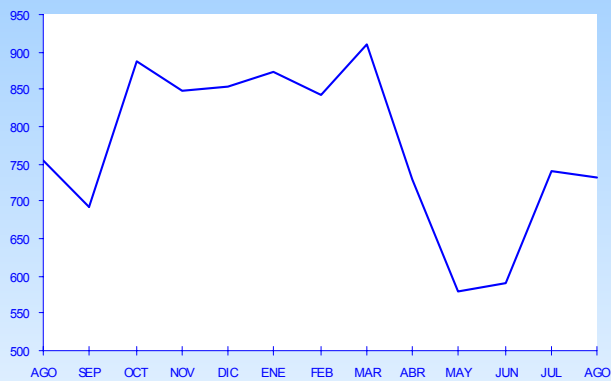
EVOLUCIÓN DEL IPC
(Var. mensual)



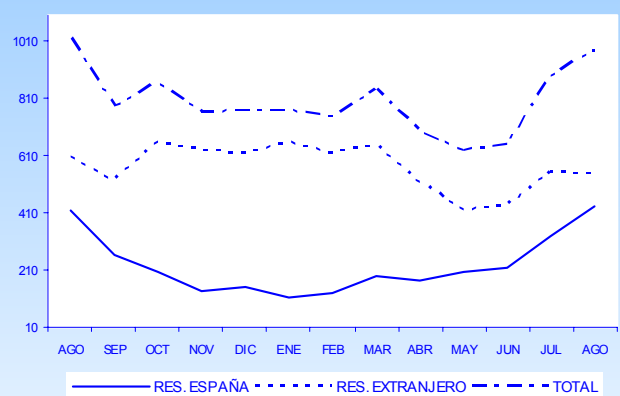
PARO REGISTRADO (miles)



TURISTAS EXTRANJEROS ENTRADOS
(miles)



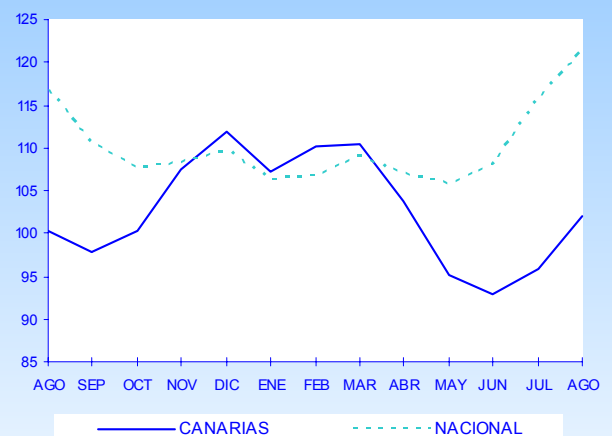
VIAJEROS SEGÚN PROCEDENCIA
(miles)



TRÁFICO PORTUARIO.
(miles de toneladas)



ÍNDICE DE PRECIOS HOTELEROS



I. IPC

Los precios en Canarias crecieron un 0,3% durante el último mes de agosto, un crecimiento levemente inferior al registrado en el resto del territorio nacional donde la inflación alcanzó un 0,4 por ciento mensual.

La evolución de los precios durante el mes estival se ha visto condicionada básicamente por la conjunción de dos elementos con efectos dispares sobre el nivel de inflación final.

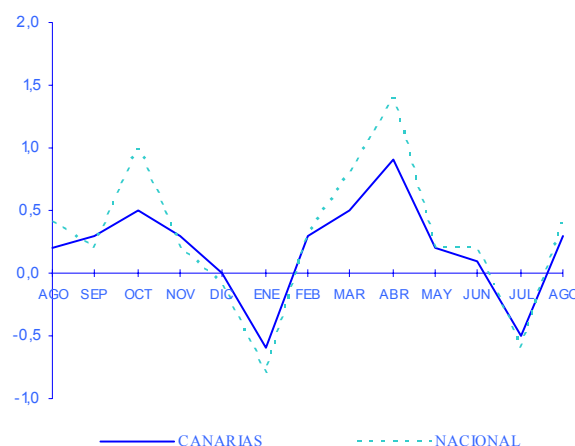
De un lado, la cotización del crudo, que durante el pasado mes de agosto rozó los 70 dólares el barril, está detrás del incremento que ha registrado la partida de transporte estimada en un 1,3% mensual, configurándose así como la categoría más inflacionista de todas las que componen la cesta de consumo.

Por otro lado el periodo de rebajas se saldó con una caída en los precios del grupo «vestido y calzado» del 1,5%, un descenso que sirvió para compensar en más de una décima de punto porcentual el índice general de precios en la comunidad autónoma durante el mes de referencia.

Las tres décimas en que se incrementaron los precios en nuestra región ha situado el dato acumulado de los ocho primeros meses del ejercicio en curso en torno a un 1,3%, seis décimas por debajo del nivel de inflación registrado para el conjunto del territorio nacional, ámbito donde los

precios habrían experimentado un crecimiento del 1,9% en lo que va de año.

Variación mensual del IPC.



Por lo que respecta al ámbito provincial, tanto Las Palmas como Santa Cruz de Tenerife aumentan su nivel de precios respecto al mes anterior, concretamente en un 0,3% y en un 0,4%, respectivamente, lo que eleva el registro interanual a tasas del orden del 1,2%, en el caso de la provincia oriental, y del 1,4%, en el occidental.

Todo lo anterior culmina con un registro interanual que, en el caso de Canarias, las estadísticas oficiales han estimado en torno a un 2,4%, como resultado del aumento generalizado en precios que han apreciado todos los componentes a excepción de «comunicaciones», «ocio y cultura» y «menaje», que cerraron el mes con sendos descensos interanuales de entre un 0,1 y un 2 por ciento.

Tabla I.1. VARIACIÓN DEL ÍNDICE DE PRECIOS DE CONSUMO. Agosto 2005

	CANARIAS			NACIONAL		
	Var. Mensual	Var. Interanual	Var. Acumulada	Var. Mensual	Var. Interanual	Var. Acumulada
ALIMENTOS Y BEBIDAS NO ALCOHÓLICAS	0,1	1,8	1,4	0,4	2,6	1,8
BEBIDAS ALCOHÓLICAS Y TABACO	1,3	2,6	2,5	0,1	4,0	4,0
VESTIDO y CALZADO	-1,5	1,1	-8,8	-0,5	0,9	-11,7
VIVIENDA	0,4	3,5	2,7	0,4	5,9	4,8
MENAJE	0,2	-0,1	-1,6	0,0	2,1	0,8
MEDICINA	0,0	0,0	-0,7	0,0	0,9	0,6
TRANSPORTE	1,3	7,7	7,3	1,1	7,0	7,6
COMUNICACIONES	-0,1	-2,0	-1,4	-0,1	-1,9	-1,3
OCIO Y CULTURA	0,8	-1,2	0,5	1,2	-0,5	1,6
ENSEÑANZA	0,0	2,6	0,0	0,0	4,2	0,6
HOTELES, CAFES Y RESTAURANTES	0,5	2,6	2,6	0,9	4,3	4,7
OTROS	0,0	2,0	1,3	0,0	3,1	2,7
GENERAL	0,3	2,4	1,3	0,4	3,3	1,9

Fuente: INE
Elaboración propia

II.1. Paro registrado

Durante el mes de agosto de 2005 el paro registrado en las listas del INEM en la Comunidad Autónoma de Canarias ascendió a 131.822 desempleados, experimentándose así un nuevo descenso mensual del dato en lo que va de año que en términos absolutos se ha cifrado en 3.101 personas, lo que equivale a una disminución relativa del 2,30% respecto del mes anterior.

No obstante, en términos interanuales, el comportamiento del desempleo se mantiene aún en tasas de variación positivas esta vez cifradas en torno a un 0,84% equivalente a un aumento del paro de 1.095 personas más que durante el mes de agosto del ejercicio precedente.

Por provincias, y retomando la comparativa mensual, se han obtenido descensos en los dos ámbitos considerados aunque con una intensidad relativamente superior en la provincia de Las Palmas donde se obtuvo una disminución del 3,24%, frente a la caída del 1,12% experimentado en la provincia de Santa Cruz de Tenerife.

Abordando ahora la comparativa provincial desde la óptica interanual el octavo mes del año se cerró dejando tras de sí un descenso relativo del 1,44% en la provincia oriental, equivalente a 1.057 personas menos inscritas en las listas

de desempleo, mientras que, por el contrario, en la provincia occidental se obtuvo, durante idéntico periodo un crecimiento del desempleo del 3,76% interanual.

Profundizando en los principales aspectos que caracterizaron la evolución del desempleo en Canarias durante el mes de referencia, observamos en las **tablas II.1.1 y II.1.2** las cifras de parados según el segmento productivo en el que circunscriben su actividad, así como en función del sexo del demandante de empleo, obteniendo de esta forma los siguientes resultados.

Con relación a la cifra de parados obtenida durante el mes anterior, cabe apreciar el descenso en la cifra de desempleados experimentada en todas las ramas productivas que conforman el esquema económico de las Islas, destacando sobre el resto el descenso experimentado por el sector servicios, actividades a las que se circunscribió más del 74% del total de personas que dejaron de engrosar las listas de desempleo durante el mes de agosto del corriente.

El dato anterior tuvo una correspondencia con una tasa de variación negativa del 2,53%, solo superada por el sector agrícola que cerró el mes con un descenso del 4,96% mensual.

A ellos les siguió el dato del sector industrial que registró una caída del 1,83%, y la rama de la construcción y el

Tabla II.1.1. PARO REGISTRADO POR SECTORES ECONÓMICOS

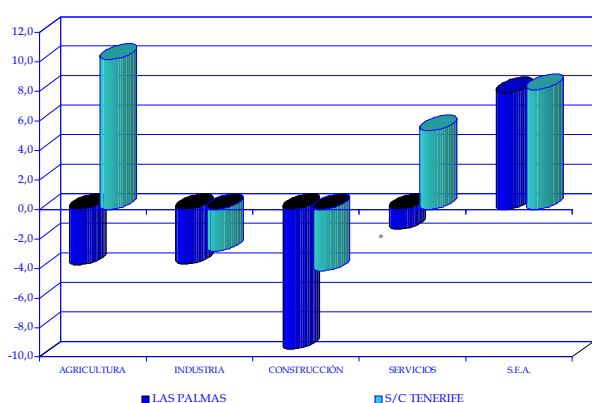
	AGO.04	JUL.05	AGO.05	Variación mensual		Variación interanual		
				Diferencia	%	Diferencia	%	
AGRICULTURA								
LAS PALMAS	2.041	2.129	1.964	-165	-7,75	-77	-3,77	
S/C TENERIFE	1.279	1.420	1.409	-11	-0,77	130	10,16	
CANARIAS	3.320	3.549	3.373	-176	-4,96	53	1,60	
INDUSTRIA								
LAS PALMAS	3.238	3.192	3.118	-74	-2,32	-120	-3,71	
S/C TENERIFE	2.796	2.752	2.717	-35	-1,27	-79	-2,83	
CANARIAS	6.034	5.944	5.835	-109	-1,83	-199	-3,30	
CONSTRUCCION								
LAS PALMAS	9.384	8.722	8.495	-227	-2,60	-889	-9,47	
S/C TENERIFE	9.420	9.063	9.026	-37	-0,41	-394	-4,18	
CANARIAS	18.804	17.785	17.521	-264	-1,48	-1.283	-6,82	
SERVICIOS								
LAS PALMAS	49.957	51.115	49.284	-1.831	-3,58	-673	-1,35	
S/C TENERIFE	37.740	40.231	39.749	-482	-1,20	2.009	5,32	
CANARIAS	87.697	91.346	89.033	-2.313	-2,53	1.336	1,52	
S.E.A.								
LAS PALMAS	8.889	9.723	9.591	-132	-1,36	702	7,90	
S/C TENERIFE	5.983	6.576	6.469	-107	-1,63	486	8,12	
CANARIAS	14.872	16.299	16.060	-239	-1,47	1.188	7,99	
TOTAL								
LAS PALMAS	73.509	74.881	72.452	-2.429	-3,24	-1.057	-1,44	
S/C TENERIFE	57.218	60.042	59.370	-672	-1,12	2.152	3,76	
CANARIAS	130.727	134.923	131.822	-3.101	-2,30	1.095	0,84	

Fuente: INEM
Elaboración propia.

colectivo «sin empleo anterior» con variaciones del 1,48% y el 1,47%, respectivamente.

Profundizando ahora en la evolución provincial, si bien en los dos ámbitos, como decimos, descensos generalizados y extrapolables al conjunto de sectores, resulta destacable la mayor intensidad con la que se pudo apreciar la caída del desempleo en la provincia oriental en los sectores de la agricultura, construcción y servicios, principalmente.

Tasa de variación interanual del paro.



Atendiendo al sexo del demandante de empleo, el paro registrado en Canarias durante el pasado mes de agosto se tasó en 53.598 varones y 78.224 mujeres.

En el primero de los casos, cabría apuntar que de los 1.022 hombres que han dejado de engrosar las listas de desempleo en Canarias durante el mes de referencia, 652 corresponden al sector servicios y 197 a la actividad constructora.

Por su parte, en lo que afecta al desempleo femenino, y pese a que el 76% del total de mujeres en paro se circunscriben al sector terciario, cabría matizar que este es el sector donde más ha descendido el desempleo femenino en términos absolutos, al contabilizarse un total de 1.661 mujeres menos respecto del mes de julio anterior.

Por provincias, el análisis de las estadísticas proporcionadas por el INEM refleja en Las Palmas un descenso del desempleo de 837 hombres y 1.592 mujeres. Asimismo, en la provincia de Santa Cruz de Tenerife se ha cerrado el mes con sendas caídas en ambos sexos, siendo de 185 personas en el colectivo masculino y de 487 en el femenino.

Tabla II.1.2. PARO REGISTRADO SEGÚN SEXO.

	HOMBRES		MUJERES		Diferencia mensual	
	JUL. 05	AGO. 05	JUL. 05	AGO. 05	HOMBRES	MUJERES
AGRICULTURA						
LAS PALMAS	566	561	1.563	1.403	-5	-160
S/C TENERIFE	477	491	943	918	14	-25
CANARIAS	1.043	1.052	2.506	2.321	9	-185
INDUSTRIA						
LAS PALMAS	1.622	1.648	1.570	1.470	26	-100
S/C TENERIFE	1.500	1.478	1.252	1.239	-22	-13
CANARIAS	3.122	3.126	2.822	2.709	4	-113
CONSTRUCCION						
LAS PALMAS	7.859	7.671	863	824	-188	-39
S/C TENERIFE	7.695	7.686	1.368	1.340	-9	-28
CANARIAS	15.554	15.357	2.231	2.164	-197	-67
SERVICIOS						
LAS PALMAS	17.405	16.834	33.710	32.450	-571	-1.260
S/C TENERIFE	12.820	12.739	27.411	27.010	-81	-401
CANARIAS	30.225	29.573	61.121	59.460	-652	-1.661
S.E.A.						
LAS PALMAS	2.661	2.562	7.062	7.029	-99	-33
S/C TENERIFE	2.015	1.928	4.561	4.541	-87	-20
CANARIAS	4.676	4.490	11.623	11.570	-186	-53
TOTAL						
LAS PALMAS	30.113	29.276	44.768	43.176	-837	-1.592
S/C TENERIFE	24.507	24.322	35.535	35.048	-185	-487
CANARIAS	54.620	53.598	80.303	78.224	-1.022	-2.079

Fuente: INEM
Elaboración propia.

II.2. Contrataciones registradas

Durante el mes de agosto de 2005, el volumen de contrataciones realizadas en las oficinas del SCE en Canarias descendió un 2,80%, con relación con el mes anterior, alcanzando así la cifra de 69.073 contratos.

Atendiendo a los datos de la **tabla II.2.1**, la evolución seguida en cada provincia pone de manifiesto un comportamiento, que si bien se muestra similar en signo en los dos ámbitos considerados, sí advierte de una diferencia relativa en cuanto a la intensidad del fenómeno. Así pues, mientras en Santa Cruz de Tenerife se cerraba el mes con una caída en la contratación de un 4,73%, en Las Palmas el descenso alcanzó el 1,24% mensual. Con ello, el volumen total de contrataciones efectuadas en los dos sistemas provinciales canarios se cifró en torno a los 38.798 contratos en Las Palmas y en 30.275 en Santa Cruz de Tenerife.

Atendiendo a cada una de las ramas de actividad, el descenso comentado anteriormente se hizo generalizado al conjunto de sectores a excepción del sector agrícola en la provincia oriental que apreció un incremento relativo del 72,39 por ciento mensual.

Por lo que respecta al resto de sectores productivos, todos

cerraron el balance mensual con tasas negativas en la contratación que oscilaron entre el 2,62% registrado en el sector servicios y el 11,94% observado en el sector industrial.

En términos absolutos, el sector servicios confirma su peso en el mercado laboral canario al concentrar más del 75% de los contratos firmados durante el mes de agosto en el conjunto del archipiélago, seguido de construcción donde se firmó el 18 por ciento.

Según su tipología, durante este último mes, solo la contratación indefinida ha experimentado un ligero ascenso relativo estimado en torno a un 0,35% respecto del mes de julio precedente. Por el contrario, el resto de modelos registran descensos de entre los que cabe destacar el experimentado por la contratación en formación que durante el mes de referencia registró una caída del 83,10 por ciento.

Los datos del octavo mes del ejercicio vuelven a constatar que la modalidad de duración determinada es la más extendida a la hora de formalizar contratos en las islas pues representa, en términos absolutos, el 90,9% del volumen total de contratación suscrita en el archipiélago. A ella le sigue la contratación de carácter indefinida, que supuso 6.028 contratos de los que 3.485 se firmaron en la provincia de Las Palmas.

Tabla II.2.1 VARIACIÓN MENSUAL DE LAS CONTRATACIONES POR SECTOR ECONÓMICO.*

	AGO.04	SEP.04	Diferencia	Var.
AGRICULTURA				
LAS PALMAS	618	887	269	43,53
S/C TENERIFE	415	508	93	22,41
CANARIAS	1.033	1.395	362	35,04
INDUSTRIA				
LAS PALMAS	1.001	1.080	79	7,89
S/C TENERIFE	661	899	238	36,01
CANARIAS	1.662	1.979	317	19,07
CONSTRUCCION				
LAS PALMAS	5.710	6.878	1.168	20,46
S/C TENERIFE	5.236	5.554	318	6,07
CANARIAS	10.946	12.432	1.486	13,58
SERVICIOS				
LAS PALMAS	25.763	27.781	2.018	7,83
S/C TENERIFE	20.510	21.707	1.197	5,84
CANARIAS	46.273	49.488	3.215	6,95
TOTAL				
LAS PALMAS	33.092	36.626	3.534	10,68
S/C TENERIFE	26.822	28.668	1.846	6,88
CANARIAS	59.914	65.294	5.380	8,98

Tabla II.2.2 VARIACIÓN MENSUAL DE LAS CONTRATACIONES POR TIPO DE CONTRATO.*

	AGO.04	SEP.04	Diferencia	Var.
INDEFINIDOS				
LAS PALMAS	3.097	3.652	555	17,92
S/C TENERIFE	2.375	2.632	257	10,82
CANARIAS	5.472	6.284	812	14,84
DURAC. DETERM.				
LAS PALMAS	29.854	32.787	2.933	9,82
S/C TENERIFE	24.260	25.861	1.601	6,60
CANARIAS	54.114	58.648	4.534	8,38
EN PRACTICAS				
LAS PALMAS	67	145	78	116,42
S/C TENERIFE	61	137	76	124,59
CANARIAS	128	282	154	120,31
FORMACION				
LAS PALMAS	74	42	-32	-43,24
S/C TENERIFE	126	38	-88	-69,84
CANARIAS	200	80	-120	-60,00
TOTAL				
LAS PALMAS	33.092	36.626	3.534	10,68
S/C TENERIFE	26.822	28.668	1.846	6,88
CANARIAS	59.914	65.294	5.380	8,98

Fuente: INEM

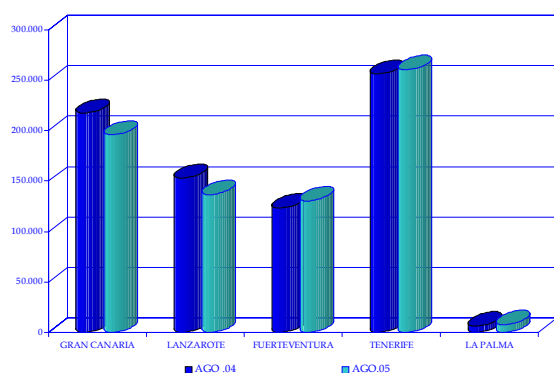
Elaboración propia

*Las cifras correspondientes a la provincia de Las Palmas no incluyen las contrataciones del Instituto Social de la Marina

III.1.A. Entrada de turistas extranjeros

Durante el mes de agosto de 2005 llegaron al archipiélago canario un total de 730.725 turistas extranjeros, según los datos publicados por Aeropueros Españoles y Navegación Aérea, AENA, lo que supone un descenso del 3,23% con respecto al mismo mes del ejercicio precedente.

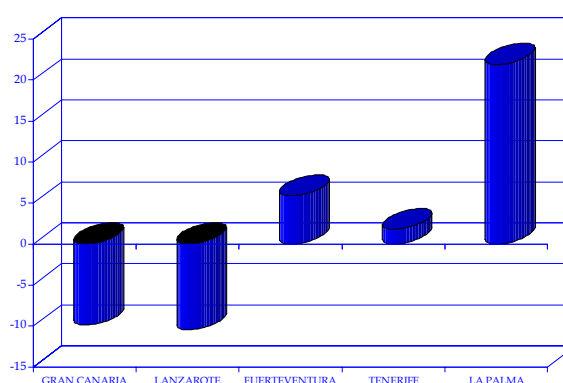
Turistas extranjeros entrados. Agosto 2005.



Por provincias, y circunscribiéndonos a la comparativa de carácter interanual, cabría destacar que mientras el total de turistas llegados a las islas más orientales experimentaba un descenso del 6,14% interanual, la afluencia de turismo foráneo a Santa Cruz de Tenerife ascendía un 2,25% en comparación con el dato del mes de agosto de 2004.

En este mismo sentido parece circunscribirse el comportamiento individual experimentado por las dos islas capitalinas, ámbitos para los que el mes de agosto cerró con un balance diferenciado en signo, pues mientras Gran Canaria contabilizaba un descenso del 9,91% interanual, equivalente a 21.516 turistas menos, la isla de Tenerife despuntaba con un incremento del 1,77% en relación con el mismo mes del ejercicio precedente.

Variación interanual de entradas foráneas. Agosto.



Con todo, las dos islas capitalinas continúan destacando como los destinos más demandados al concentrar el 62,40% del total de los visitantes extranjeros arribados al archipiélago durante el mes de referencia, una cuota conjunta que a título individual supondría el 26,77% para el caso de Gran Canaria y el 35,63% para Tenerife.

El comportamiento interanual que hemos comentado en los párrafos anteriores, repercuten a la baja en las estadísticas

Tabla III.1.A.1 NUMERO DE TURISTAS EXTRANJEROS ENTRADOS EN LAS ISLAS

	AGO.04	JUL.05	AGO.05	2004	2005	Var. Mensual	Var. Interanual	Var. Acumulada
GRAN CANARIA	217.151	199.443	195.635	1.777.462	1.734.832	-1,91	-9,91	-2,40
LANZAROTE	152.709	145.474	136.708	1.167.415	1.111.588	-6,03	-10,48	-4,78
FUERTEVENTURA	123.246	121.473	130.490	873.028	870.340	7,42	5,88	-0,31
TOTAL LAS PALMAS	493.106	466.390	462.833	3.817.905	3.716.760	-0,76	-6,14	-2,65
TENERIFE	255.840	267.354	260.376	2.252.664	2.205.123	-2,61	1,77	-2,11
LA PALMA	6.165	6.510	7.516	74.537	81.147	15,45	21,91	8,87
TOTAL S/C TENERIFE	262.005	273.864	267.892	2.327.201	2.286.270	-2,18	2,25	-1,76
TOTAL CANARIAS	755.111	740.254	730.725	6.145.106	6.003.030	-1,29	-3,23	-2,31

FUENTE: Consejería de Turismo
Elaboración propia

acumuladas de turismo receptivo. Así, con un total de 6.003.030 visitantes, el archipiélago salda el periodo de los ocho primeros meses del ejercicio 2005 con una variación negativa del 2,31% respecto del mismo periodo del ejercicio precedente.

En este caso, todas las islas, a excepción de La Palma que cerró el mes con un 8,87% de incremento acumulado en lo que va de año, se han sumado al descenso general destacando por su intensidad, la caída que registró la isla de Lanzarote donde se obtuvo una tasa de variación negativa del orden del 4,78%, seguida de Gran Canaria y Tenerife donde el dato acumulado se vio aminorado en torno a un 2,40% y un 2,11%, respectivamente.

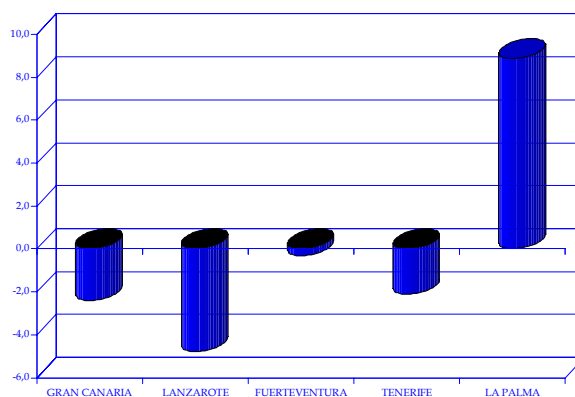
Trasladando el análisis a una evaluación según la procedencia de los turistas, continúan siendo británicos y alemanes los que mayoritariamente deciden viajar a nuestras islas. En conjunto la suma de ambos mercados supuso casi el 70% del total de visitas registradas durante el pasado mes de agosto, aunque si bien es verdad que en términos relativos ambos segmentos experimentaron sendos descensos interanuales que han oscilado entre el 3,79% en el caso del mercado alemán y el 3,79% del caso germano.

Tabla III.1.A.2 TURISTAS EXTRANJEROS ENTRADOS EN CANARIAS POR NACIONALIDAD. CANARIAS

	AGO.04	AGO.05	Var. Interanual	Var. Acumulada
Alemania	200.425	192.832	-3,79	2,26
Austria	12.244	10.254	-16,25	-14,89
Bélgica	20.591	18.697	-9,20	-2,27
Dinamarca	5.307	5.422	2,17	15,42
Fed. Rusa	3.991	3.522	-11,75	-19,32
Finlandia	841	861	2,38	6,63
Francia	10.537	10.650	1,07	-5,90
Reino Unido	331.569	311.963	-5,91	-7,68
Holanda	34.483	34.146	-0,98	-3,26
Irlanda	44.384	34.179	-22,99	-13,52
Italia	33.710	41.225	22,29	18,76
Noruega	7.348	8.189	11,45	5,09
Rep. Checa	4.407	4.926	11,78	-10,23
Polonia	2.077	1.822	-12,28	5,28
Suecia	5.391	5.410	0,35	0,01
Suiza	7.209	5.076	-29,59	-31,01
Otros	30.597	41.551	35,80	40,11
Total	755.111	730.725	-3,23	-2,31

Fuente: AENA

Variación acumulada de entradas foráneas. Agosto.



El signo negativo del registro interanual se ha trasladado, en el caso del turismo británico, a la comparativa acumulada al computar una tasa de variación negativa del 7,68%, no así en lo que se refiere al turismo alemán que, pese al descenso del pasado mes de agosto, el cómputo total de los ocho primeros ejercicios del ejercicio aún mantiene un crecimiento relativo del 2,26% en relación con el ejercicio precedente.

A tenor de lo anterior, del análisis provincial también cabría destacar el desigual comportamiento que ha experimentado el mercado germano, pues mientras en Las Palmas se observaba la afluencia de alemanes se veía aminorada en torno a un 9,18% en términos interanuales, y en torno a un 0,42% en lo que va de año, en Santa Cruz de Tenerife los pasajeros procedentes de Alemania aumentaban a razón de un 14,06% en relación con el mes de agosto de 2004, lo que derivaba en un incremento el dato acumulado de un 8,72 por ciento.

En lo que se refiere al número de visitas procedentes del Reino Unido el estudio provincial revela en ambos casos sendos descensos, tanto en la comparativa interanual como la acumulada, especialmente intensos en Las Palmas donde las estadísticas han contabilizado una caída del 9,95% interanual y del 8,77% acumulado.

Pese a la importancia manifiesta de los anteriores, otros mercados han llamado nuestra atención por presentar los mayores crecimientos relativos, tal es el caso del turismo italiano (22,29%), o el turismo noruego (11,45%), aunque otros como el suizo o el irlandés experimentaron caídas del orden del 29,59% y el 22,99%, respectivamente.

ENTRADA DE TURISTAS EXTRANJEROS POR PROVINCIAS.

Tabla III.1.A.3 TURISTAS EXTRANJEROS ENTRADOS POR NACIONALIDAD. LAS PALMAS

	AGO.04	AGO.05	Var. Interanual	Var. Acumulada
Alemania	153.897	139.762	-9,18	-0,42
Austria	8.637	7.126	-17,49	-16,85
Bélgica	10.262	7.342	-28,45	-7,22
Dinamarca	3.991	3.981	-0,25	16,52
Federación Rusa	167	0	-100,00	-44,23
Finlandia	841	861	2,38	7,77
Francia	3.526	4.749	34,69	16,87
Reino Unido	192.513	173.351	-9,95	-8,77
Holanda	24.436	23.580	-3,50	-2,84
Irlanda	38.607	34.179	-11,47	-0,47
Italia	19.222	26.283	36,73	42,73
Noruega	6.141	7.226	17,67	4,78
República Checa	2.468	2.951	19,57	-12,44
Polonia	549	519	-5,46	52,70
Suecia	4.559	4.409	-3,29	-5,34
Suiza	5.542	4.078	-26,42	-30,97
Otros	17.748	22.436	26,41	18,31
Total	493.106	462.833	-6,14	-2,65

Tabla III.1.A.4 TURISTAS EXTRANJEROS ENTRADOS POR NACIONALIDAD. S/C TENERIFE

	AGO.04	AGO.05	Var. Interanual	Var. Acumulada
Alemania	46.528	53.070	14,06	8,72
Austria	3.607	3.128	-13,28	-10,97
Bélgica	10.329	11.355	9,93	1,16
Dinamarca	1.316	1.441	9,50	13,48
Federación Rusa	3.824	3.522	-7,90	-19,00
Finlandia	0	0	-	4,88
Francia	7.011	5.901	-15,83	-14,90
Reino Unido	139.056	138.612	-0,32	-6,39
Holanda	10.047	10.566	5,17	-4,15
Irlanda	5.777	0	-	-
Italia	14.488	14.942	3,13	-2,53
Noruega	1.207	963	-20,22	6,20
República Checa	1.939	1.975	1,86	-6,41
Polonia	1.528	1.303	-14,73	-9,56
Suecia	832	1.001	20,31	16,24
Suiza	1.667	998	-40,13	-31,13
Otros	12.849	19.115	48,77	76,25
Total	262.005	267.892	2,25	-1,76

Fuente: AENA
Elaboración propia

ENTRADA DE TURISTAS EXTRANJEROS EN ISLAS CAPITALINAS.

Tabla III.1.A.5 TURISTAS EXTRANJEROS ENTRADOS EN TENERIFE

	AGO.04	AGO.05	Var. Interanual	Var. Acumulada
Alemania	41.823	47.260	13,00	8,55
Austria	3.607	3.128	-13,28	-10,97
Bélgica	9.921	11.081	11,69	2,08
Dinamarca	1.316	1.441	9,50	13,48
Federación Rusa	3.824	3.522	-7,90	-19,00
Finlandia	0	0	-	4,88
Francia	7.011	5.901	-15,83	-14,90
Reino Unido	139.056	138.612	-0,32	-6,41
Holanda	9.437	9.849	4,37	-5,24
Irlanda	5.777	0	-	-
Italia	14.046	14.227	1,29	-5,48
Noruega	1.207	963	-20,22	6,20
República Checa	1.939	1.975	1,86	-6,41
Polonia	1.528	1.303	-14,73	-9,56
Suecia	832	1.001	20,31	16,24
Suiza	1.667	998	-40,13	-32,61
Otros	12.849	19.115	48,77	77,46
Total	255.840	260.376	1,77	-2,11

Fuente: AENA

Elaboración propia

Tabla III.1.A.6 TURISTAS EXTRANJEROS ENTRADOS EN GRAN CANARIA

	AGO.04	AGO.05	Var. Interanual	Var. Acumulada
Alemania	58.845	54.128	-8,02	0,43
Austria	4.485	3.948	-11,97	-14,09
Bélgica	6.606	4.487	-32,08	-5,25
Dinamarca	2.232	2.478	11,02	19,96
Federación Rusa	167	0	-100,00	-44,23
Finlandia	841	861	2,38	20,01
Francia	1.786	1.585	-11,25	8,09
Reino Unido	79.864	66.052	-17,29	-11,94
Holanda	15.142	15.784	4,24	1,15
Irlanda	15.187	12.592	-17,09	0,28
Italia	5.294	5.176	-2,23	-0,03
Noruega	4.372	5.457	24,82	5,83
República Checa	1.295	1.451	12,05	-12,57
Polonia	549	519	-5,46	55,72
Suecia	3.680	3.643	-1,01	-4,48
Suiza	3.607	2.501	-30,66	-30,65
Otros	13.199	14.973	13,44	8,35
Total	217.151	195.635	-9,91	-2,40

ENTRADA DE TURISTAS EXTRANJEROS EN ISLAS NO CAPITALINAS.

Tabla III.1.A.7 TURISTAS EXTRANJEROS ENTRADOS EN FUERTEVENTURA

	AGO.04	AGO.05	Var. Interanual	Var. Acumulada
Alemania	59,102	58,051	-1,78	1,65
Austria	3,048	2,524	-17,19	-20,81
Bélgica	1,420	1,164	-18,03	-0,04
Dinamarca	0	0	-	-22,27
Federación Rusa	0	0	-	-
Finlandia	0	0	-	-57,34
Francia	906	2,297	153,53	83,70
Reino Unido	36,290	36,212	-0,21	-8,20
Holanda	4,794	4,001	-16,54	-8,68
Irlanda	2,973	3,795	27,65	-4,72
Italia	11,228	16,930	50,78	89,55
Noruega	0	0	-	-99,25
República Checa	760	1,033	35,92	-9,33
Polonia	0	0	-	-100,00
Suecia	0	0	-	-10,29
Suiza	759	723	-4,74	-6,99
Otros	1,966	3,760	91,25	49,25
Total	123,246	130,490	5,88	-0,31

Tabla III.1.A.8 TURISTAS EXTRANJEROS ENTRADOS EN LANZAROTE

	AGO.04	AGO.05	Var. Interanual	Var. Acumulada
Alemania	35,950	27,583	-23,27	-5,59
Austria	1,104	654	-40,76	-18,90
Bélgica	2,236	1,691	-24,37	-15,81
Dinamarca	1,759	1,503	-14,55	11,07
Federación Rusa	0	0	-	-
Finlandia	0	0	-	-9,26
Francia	834	867	3,96	-34,15
Reino Unido	76,359	71,087	-6,90	-6,37
Holanda	4,500	3,795	-15,67	-9,80
Irlanda	20,447	17,792	-12,98	-0,08
Italia	2,700	4,177	54,70	29,78
Noruega	1,769	1,769	0,00	15,42
República Checa	413	467	13,08	-19,27
Polonia	0	0	-	-
Suecia	879	766	-12,86	-7,98
Suiza	1,176	854	-27,38	-41,52
Otros	2,583	3,703	43,36	60,97
Total	152,709	136,708	-10,48	-4,78

Tabla III.1.A.9 TURISTAS EXTRANJEROS ENTRADOS EN LA PALMA

	AGO.04	AGO.05	Var. Interanual	Var. Acumulada
Alemania	4,705	5,810	23,49	10,13
Austria	0	0	-	-
Bélgica	408	274	-32,84	-18,32
Dinamarca	0	0	-	-
Federación Rusa	0	0	-	-
Finlandia	0	0	-	-
Francia	0	0	-	-
Reino Unido	0	0	-	5,46
Holanda	610	717	17,54	2,44
Irlanda	0	0	-	-
Italia	442	715	61,76	274,43
Noruega	0	0	-	-
República Checa	0	0	-	-
Polonia	0	0	-	-
Suecia	0	0	-	-
Suiza	0	0	-	-10,03
Otros	0	0	-	-100,00
Total	6,165	7,516	21,91	8,87

III.2.B. Encuesta de ocupación en alojamientos turísticos

B.1 Número de viajeros entrados y estancia media.

Durante el mes de agosto de 2005, fueron alojados en los establecimientos del archipiélago un total de 975.295 viajeros, lo que supone un descenso, con relación al mismo periodo del ejercicio precedente, del 3,08%, traduciéndose en términos absolutos en un decremento de 31.014 visitantes.

Del total de viajeros alojados durante el octavo mes del año en las islas, el 55,62% procedían del extranjero, mientras que el 44,38% restante residían en el resto del territorio nacional. La fotografía fija del mes, respecto de agosto de 2004, muestra que el número de turistas extranjeros alojados en Canarias se ha visto disminuido en un 8,50%, mientras que, por el contrario, el turismo nacional ha registrado un aumento interanual del 4,68 por ciento.

Todo ello repercute igualmente en una caída generalizada del número de pernoctaciones del 2,67%, debido principalmente al comportamiento de la estadística del

sector extrahotelero que cerraba el mes con un descenso de este registro del 8,01%, en términos interanuales, frente al ligero incremento obtenido en para el conjunto de los hoteles cifrado en torno a un 3,02 por ciento.

El favorable comportamiento del turismo nacional se ha dejado notar con mayor intensidad en el sector extrahotelero donde el aumento de turistas residentes en nuestro país se incrementó en un 6,82%, más de tres puntos porcentuales superior al aumento que experimentara este mismo segmento en el sector hotelero donde se estimó un crecimiento del 3,58 por ciento.

En cambio, los complejos de apartamentos experimentaron una caída en la afluencia de turismo foráneo del orden del 15,54% durante el pasado mes de agosto, disminución que contrarrestaba el ligero aumento observado en el conjunto de hoteles donde el número de visitantes extranjeros aumentó a razón de un 0,56 por ciento.

Con todo lo anterior, el dato de estancia media calculado para el conjunto del sector alcanza las 8,60 noches por persona, un valor que refleja un leve incremento de 0,04 puntos respecto del mismo registro del mes de agosto de 2004.

Tabla III.1.B.1 NÚMERO DE VIAJEROS ENTRADOS Y ESTANCIA MEDIA EN CANARIAS

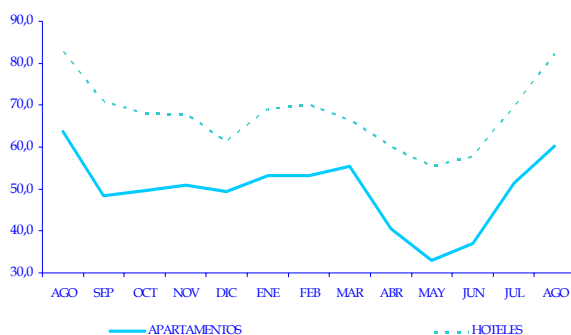
	AGO. 04	JUL. 05	AGO. 05	Var. Mensual	Var. Interanual	Var. Acumulada
APARTAMENTOS						
RESIDENTES EN ESPAÑA	140.848	105.714	150.454	42,32	6,82	8,23
RESIDENTES EN EL EXTRANJERO	333.519	303.471	281.690	-7,18	-15,54	-13,30
TOTAL	474.367	409.185	432.144	5,61	-8,90	-10,05
TOTAL PERNOCTACIONES	4.437.882	3.342.412	4.082.313	22,14	-8,01	-9,77
ESTANCIA MEDIA	9,36	8,17	9,45	1,28	0,09	0,03
HOTELES						
RESIDENTES EN ESPAÑA	272.599	223.705	282.359	26,22	3,58	5,83
RESIDENTES EN EL EXTRANJERO	259.343	250.406	260.792	4,15	0,56	-1,70
TOTAL	531.942	474.111	543.151	14,56	2,11	1,03
TOTAL PERNOCTACIONES	4.174.486	3.488.636	4.300.357	23,27	3,02	1,60
ESTANCIA MEDIA	7,85	7,36	7,92	0,56	0,07	0,04
TOTAL						
RESIDENTES EN ESPAÑA	413.447	329.419	432.813	31,39	4,68	6,50
RESIDENTES EN EL EXTRANJERO	592.862	553.877	542.482	-2,06	-8,50	-8,15
TOTAL	1.006.309	883.296	975.295	10,42	-3,08	-4,33
TOTAL PERNOCTACIONES	8.612.368	6.831.048	8.382.670	22,71	-2,67	-4,34
ESTANCIA MEDIA	8,56	7,73	8,60	0,86	0,04	0,00

Fuente: INE
Elaboración propia

B.2 Grado de ocupación y personal empleado.

Atendiendo al grado de ocupación por plazas, las últimas estadísticas arrojan para los establecimientos extrahoteleros un nivel del 60,31%, frente al 82,24% que se obtenía en el conjunto de hoteles. Estas cifras evidencian, en ambos casos, un descenso interanual que en lo que afecta al conjunto de apartamentos se estimó en torno a 3,13 puntos porcentuales, y en apenas 0,21 puntos en lo que se refiere al caso de los hoteles.

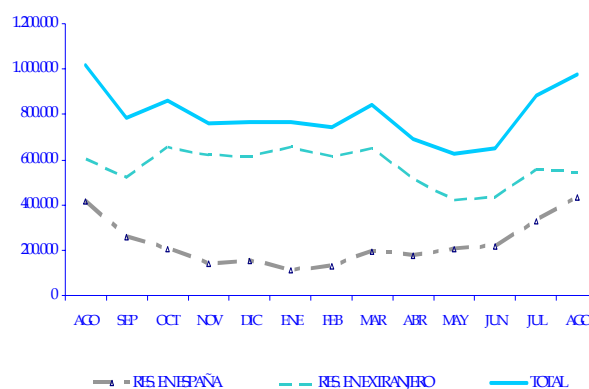
Grados de ocupación por plazas. Agosto 2004-2005.



De la comparación con el pasado mes de julio de 2005, queda patente que el mes de agosto resulta destacado por su alta ocupación, al registrar, en ambos segmentos alojativos, sendos aumentos mensuales que, en el caso de los complejos extrahoteleros, alcanzó el 8,79% y el 12,58% en el conjunto del sector hotelero.

Por su parte, las estadísticas oficiales han estimado un total de 44.094 personas contratadas directamente en el

Viajeros según procedencia. Agosto 2004-2005.



sector alojativo del archipiélago, un registro que obedece a un aumento del 2,43% interanual, y un crecimiento del 4,38% en relación con el volumen de contratación del pasado mes de julio.

No obstante, cabe apreciar que este aumento que comentamos tiene su explicación directamente en la evolución positiva que experimentó la demanda de mano de obra en los hoteles, segmento donde se apreciaron sendos incrementos del orden del 5,91% interanual y del 4,63% mensual, hasta cifrar en torno a las 30.102 personas el total de la plantilla contratada.

Por el contrario, los complejos de apartamentos, con casi 14 mil empleados, cerraron el mes con un descenso de personal empleado del 4,33% interanual.

Tabla III.1.B.2 GRADO DE OCUPACIÓN Y PERSONAL EMPLEADO

	AGO. 04	JUL. 05	AGO. 05	Var. Mensual	Var. Interanual
APARTAMENTOS					
OCUP. POR PLAZAS	63,44	51,52	60,31	8,79	-3,13
OCUP. POR APART. PERSONAL	74,74	59,76	71,68	11,92	-3,06
PERSONAL	14.625	13.471	13.992	3,87	-4,33
HOTELES					
OCUP. POR PLAZAS	82,45	69,66	82,24	12,58	-0,21
OCUP. POR HAB. PERSONAL	83,47	70,28	83,69	13,41	0,22
PERSONAL	28.423	28.771	30.102	4,63	5,91
TOTAL PERSONAL	43.048	42.242	44.094	4,38	2,43

Fuente: INE
Elaboración propia

B.3 Análisis provincial de los establecimientos hoteleros.

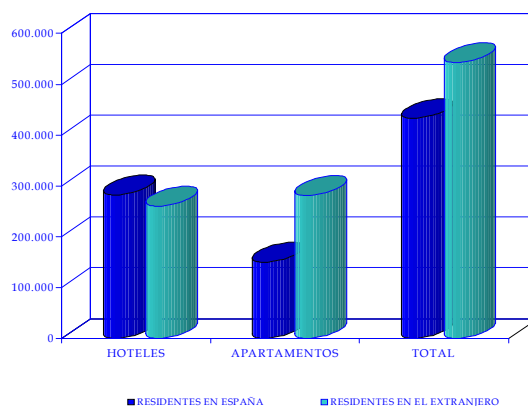
Ahondando en el ámbito provincial, el análisis de las cifras de viajeros entrados refleja, en primer lugar, un incremento del volumen de turistas arribados a Las Palmas del 1,81% interanual, frente al ascenso del 13,82% tomando como referencia lo sucedido durante el mes inmediatamente anterior. En cuanto al origen de estos visitantes, el número de turistas procedentes del interior del país se incrementó en un 6,67% interanual, mientras que las visitas foráneas registran una tendencia de distinto signo al registrar una tasa de variación interanual negativa del orden del 1,75 por ciento.

Trasladando este análisis a la provincia de Santa Cruz de Tenerife, se observa un ligero ascenso interanual del número de viajeros recibidos del 2,35%, como consecuencia de los incrementos que ha experimentado tanto la afluencia de turismo nacional como extranjero. La demanda alojativa de ambos segmentos, como decimos, cerró el mes marcando tasas de variación interanual de signo positivo que alcanzaron el 1,73%, en el caso del turismo nacional, y el 3,24%, en el caso del turismo foráneo.

En cuanto a la estancia media por persona, debe indicarse que ésta alcanzó un valor de 8,41 noches en Las Palmas y 7,51 noches en Santa Cruz de Tenerife durante este último mes, lo que supone, en ambos casos, un incremento respecto del mes de julio anterior de 0,56 noches, aunque en comparación con la estadística del mes de agosto del ejercicio precedente, supone un leve incremento de 0,15

noches en las islas más occidentales y un descenso de 0,03 puntos en la provincia oriental.

Número de viajeros según procedencia. Agosto 2005.



En términos absolutos, el número de pernoctaciones registradas en Las Palmas alcanzó las 2.066.451 noches durante agosto de 2005, lo que supone, en sintonía con los indicadores anteriores, un incremento en términos interanuales del 1,50%, al igual que sucede en la provincia occidental donde se contabilizó un aumento del 4,46 por ciento respecto del mismo mes del ejercicio 2004, contabilizando un total de 2.233.906 pernoctaciones.

Atendiendo al grado de ocupación por plazas, el indicador muestra para la provincia oriental una reducción interanual de 0,70 puntos porcentuales, mientras que en el caso de la provincia de Santa Cruz de Tenerife, el mismo registro evidencia un ligero incremento de 0,24 p.p.

Tabla III.1.B.3 COMPARATIVA ENTRE PROVINCIAS. ESTABLECIMIENTOS HOTELEROS.

	LAS PALMAS					SANTA CRUZ DE TENERIFE				
	AGO. 04	JUL. 05	AGO. 05	Var. Mensual	Var. Interanual	AGO. 04	JUL. 05	AGO. 05	Var. Mensual	Var. Interanual
OCUP. POR PLAZAS	82,47	70,45	81,77	11,32	-0,70	82,44	68,94	82,68	13,74	0,24
OCUP. POR HAB.	83,49	72,01	83,99	11,98	0,50	83,46	68,69	83,42	14,73	-0,04
RESERV. a 2 meses v.	37,62	64,49	68,07	3,58	30,45	29,31	61,44	57,42	-4,02	28,11
RESERV. a 3 meses v.	34,55	63,42	61,83	-1,59	27,28	23,43	51,83	46,48	-5,35	23,05
PERSONAL EMPLEADO	13.621	13.405	13.962	4,16	2,50	13.621	15.366	16.050	4,45	17,83
VIAJ. RES. EN ESPAÑA	101.995	79.108	108.797	37,53	6,67	170.604	144.597	173.562	20,03	1,73
VIAJ. RES. EN EL EXT.	139.292	136.726	136.856	0,10	-1,75	120.051	113.680	123.937	9,02	3,24
TOTAL	241.287	215.834	245.653	13,82	1,81	290.655	258.277	297.499	15,19	2,35
PERNOCT. TOTALES	2.035.930	1.693.686	2.066.451	22,01	1,50	2.138.556	1.794.677	2.233.906	24,47	4,46
ESTANCIA MEDIA	8,44	7,85	8,41	0,56	-0,03	7,36	6,95	7,51	0,56	0,15

Fuente: INE
Elaboración propia

III.2.C. Índice de Precios e Ingresos Hoteleros

El **Índice de Precios Hoteleros (IPH)** en el último mes de julio de 2005, registró en Canarias un incremento del 3,0% con respecto al nivel alcanzado durante el mes anterior, correspondiendo a la media nacional una tasa de variación mensual, también positiva, del 7,2 por ciento.

A excepción de Ceuta, Melilla y Madrid, en el resto de comunidades de nuestro país se ha observado un comportamiento común en los precios del sector que ha venido marcado por el signo positivo evidenciando, no obstante, algunas diferencias en términos de intensidad. Así por ejemplo, podemos apreciar que mientras regiones como Cantabria, Galicia, Baleares y Asturias se desmarcaban del resto al registrar incrementos del 22,9%, en la primera, y cercanos al 10%, en el resto, otras comunidades como Extremadura o Aragón apenas han apreciado variación en el nivel de precios, pues cerraban el mes de julio con tasas de variación del 0,4% y del 0,8%, respectivamente.

Tabla III.1.C.1 INDICE DE PRECIOS HOTELEROS.

AGOSTO 2005	Var.	Var.	Var.
	Mensual	Acumulada	Interanual
ANDALUCIA	7,6	26,3	3,2
ARAGON	2,5	5,0	5,1
ASTURIAS	11,8	27,2	2,6
BALEARES	3,3	16,9	3,9
CANARIAS	6,6	-8,7	1,3
CANTABRIA	12,7	33,0	3,0
CASTILLA Y LEON	0,2	4,7	3,0
CASTILLA LA MANCHA	0,5	6,1	4,9
CATALUÑA	3,7	7,8	2,0
COM. VALENCIANA	9,7	26,4	1,5
EXTREMADURA	-1,4	3,3	0,5
GALICIA	5,7	21,2	1,9
MADRID	-4,5	-7,6	-2,9
MURCIA	-0,7	10,4	2,6
NAVARRA	-1,3	7,1	5,8
PAIS VASCO	3,3	11,3	3,2
LA RIOJA	-0,5	7,5	-0,3
CEUTA	-1,5	15,0	5,7
MELILLA	2,3	11,4	-6,0
NACIONAL	4,8	10,4	2,5

Fuente: INE
Elaboración propia

Tabla III.1.C.2 INDICE DE INGRESOS HOTELEROS.

AGOSTO 2005	Var.	Var.	Var.
	Mensual	Acumulada	Interanual
ANDALUCIA	10,0	37,0	4,3
ARAGON	1,1	1,3	3,7
ASTURIAS	10,9	30,7	2,8
BALEARES	5,1	-2,0	5,2
CANARIAS	6,3	-7,1	2,0
CANTABRIA	13,0	24,1	3,5
CASTILLA Y LEON	1,7	1,1	2,5
CASTILLA LA MANCHA	0,1	3,2	3,4
CATALUÑA	1,9	-5,2	2,7
COM. VALENCIANA	11,8	31,0	1,6
EXTREMADURA	4,4	6,0	1,8
GALICIA	4,5	23,2	1,6
MADRID	-10,3	-12,6	0,4
MURCIA	4,8	23,7	1,0
NAVARRA	-5,4	13,9	6,6
PAIS VASCO	4,1	18,5	4,9
LA RIOJA	1,9	5,8	0,6
CEUTA	1,1	5,6	-0,2
MELILLA	0,5	10,8	0,6
NACIONAL	4,5	5,7	3,4

Fuente: INE
Elaboración propia

En relación con lo que sucediera durante el mes de julio de hace un año, las estadísticas oficiales revelan que los precios del sector alojativo en Canarias habrían experimentado un descenso del 14,3%, el mayor del país seguido tan solo de la caída que también experimentar la Comunidad de Madrid que vio descender los precios en torno a un 3,1 por ciento.

Como decimos, han sido solo Canarias y Madrid las únicas regiones en verse afectadas por la caída de precios interanuales, el resto de comunidades, tal y como revela la tabla adjunta, experimentan crecimientos que alcanzan incluso el 18,1% en el caso de Cantabria, o el 17,4% en Andalucía.

Por su parte, y como añadiría al análisis del sector hotelero, la evolución del **Índice de Ingresos Hoteleros** durante el mes de referencia ha evidenciado, en sintonía con lo comentado en este apartado, un incremento de la rentabilidad para el sector en Canarias en términos mensuales al verse incrementados los ingresos en torno a un 4,4% en relación con el mes de junio, mientras que, en términos interanuales, los datos reflejan un descenso del índice del 12,6 por ciento.

III.2. Matriculaciones de vehículos

El número de matriculaciones registradas en Canarias durante el último mes de agosto de 2005 alcanzó la cifra de 8.064 vehículos, lo que representa un incremento interanual del 25,90 por ciento.

Según el tipo de vehículo todos a excepción de «guaguas» han sido responsables del incremento global aunque habría que destacar los encuadrados en las categorías de «motos» y «furgones y camiones» por registrar los mayores incrementos relativos respecto de agosto del año anterior, al estimar variaciones positivas del orden del 114,33% los primeros, y del 41,53% los últimos.

Tabla III.2.1. MATRICULACIONES DE VEHÍCULOS EN CANARIAS

	AGO 04	JUL 05	AGO 05	2004	2005	Var. Mensual	Var. Interanual	Var. Acumulada
TURISMOS	4.519	6.621	5.260	36.398	40.309	-20,56	16,40	10,75
DERIVADOS	557	665	729	4.525	5.533	9,62	30,88	22,28
TODOTERRENO	405	460	550	3.551	4.067	19,57	35,80	14,53
FURGON. Y CAMIONES	590	781	835	4.849	5.922	6,91	41,53	22,13
GUAGUAS	20	11	17	85	119	54,55	-15,00	40,00
MOTOS	314	713	673	2.306	4.684	-5,61	114,33	103,12
TOTAL	6.405	9.251	8.064	51.714	60.634	-12,83	25,90	17,25

Fuente: AIVA APEICA
Elaboración propia

A su vez, si tomamos como referencia la cifra de matriculaciones de vehículos durante el mes de julio pasado, el incremento regional que comentamos con anterioridad revierte en descenso con un variación negativa del orden del 12,83%, consecuencia directa de la menor matriculación de «turismos» que vio descender el total mensual en torno a un 20,56% en relación con el mes precedente.

En términos absolutos, durante este último mes se ha matriculado un total de 4.474 vehículos en Las Palmas y 3.590 en Santa Cruz de Tenerife, lo que se traduce en

Tabla III.2.2. MATRICULACIONES DE VEHÍCULOS EN LAS PALMAS.

	AGO 04	JUL 05	AGO 05	2004	2005	Var. Mensual	Var. Interanual	Var. Acumulada
TURISMOS	2.523	3.571	2.992	20.412	22.284	-16,21	18,59	9,17
DERIVADOS	218	254	332	1.944	2.454	30,71	52,29	26,23
TODOTERRENO	223	290	319	1.900	2.392	10,00	43,05	25,89
FURGON. Y CAMIONES	340	442	471	2.666	3.434	6,56	38,53	28,81
GUAGUAS	1	10	16	40	68	60,00	1500,00	70,00
MOTOS	167	354	344	1.195	2.360	-2,82	105,99	97,49
TOTAL	3.472	4.921	4.474	28.157	32.992	-9,08	28,86	17,17

Fuente: AIVA APEICA
Elaboración propia

sendos ascensos interanuales del orden del 28,86% en la provincia oriental, y del 22,40% en las islas más occidentales.

Tabla III.2.3. MATRICULACIONES DE VEHÍCULOS EN S/C TENERIFE

	AGO 04	JUL 05	AGO 05	2004	2005	Var. Mensual	Var. Interanual	Var. Acumulada
TURISMOS	1.996	3.050	2.268	15.986	18.025	-25,64	13,63	12,75
DERIVADOS	339	411	397	2.581	3.079	-3,41	17,11	19,29
TODOTERRENO	182	170	231	1.651	1.675	35,88	26,92	1,45
FURGON. Y CAMIONES	250	339	364	2.183	2.488	7,37	45,60	13,97
GUAGUAS	19	1	1	45	51	0,00	-94,74	13,33
MOTOS	147	359	329	1.111	2.324	-8,36	123,81	109,18
TOTAL	2.933	4.330	3.590	23.557	27.642	-17,09	22,40	17,34

Fuente: AIVA APEICA
Elaboración propia

Si bien el comportamiento en cada provincia ha sido muy similar, cabría destacar sobre la mayor intensidad con la que se ha registrado el incremento que afectó a la venta de «derivados» y «todoterrenos» en la provincia oriental.

En este caso, ambas categorías cerraron el mes con aumentos relativos del orden del 52,29% y del 43,05%, respectivamente, mientras que en el ámbito de Santa Cruz de Tenerife, las tasas de variación oscilaron entre el 17,11% y el 26,92%, respectivamente.

Continuando nuestro análisis a escala provincial, pero prestando atención ahora a la estadística mensual, los datos facilitados experimentan un descenso en ambas provincias que se ha estimado en torno a un 17,09% en Santa Cruz de Tenerife y a un 9,08% en Las Palmas.

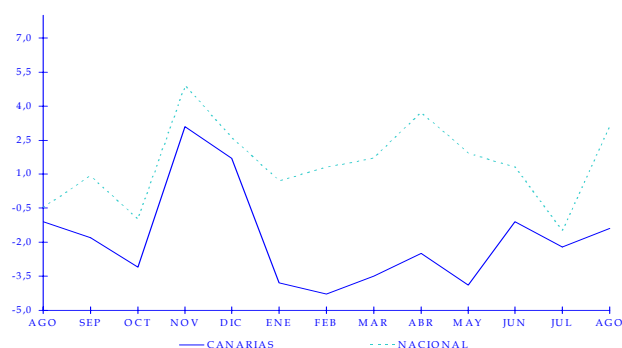
Con todo, las cifras acumuladas de matriculación de vehículos arrojan un montante total de 60.634 unidades nuevas en el archipiélago en lo que va de año, de las cuales 32.992 fueron selladas en las oficinas de Las Palmas y 27.642 en la provincia occidental, cifras éstas que se traducen en sendos aumentos relativos del orden del 17,17% en caso de las islas más orientales, y del 17,34% en Santa Cruz de Tenerife.

Si bien en términos absolutos los «turismos» continúan liderando las estadísticas de ventas del parque de vehículos en Canarias, con más de 40 mil nuevas unidades puestas en circulación en lo que va de ejercicio, ha sido la categoría encuadrada bajo el epígrafe de «motos» aquella que ha experimentado un mayor crecimiento relativo al estimar una variación del 103,12% en relación con el mismo periodo de 2004.

III.3. Índice de comercio al por menor

Durante el mes de agosto de 2005, y en comparación con lo sucedido durante el mes precedente, se produce un descenso de las ventas en el sector del comercio al por menor, en términos constantes, del 2,9% en la Comunidad Autónoma de Canarias, una caída menos pronunciada de la observada en el resto del territorio nacional donde se estimó una disminución del 14,1 por ciento.

Tasa de variación interanual del índice.



En sintonía con lo anterior, y accediendo ahora a la comparativa interanual, las ventas en el archipiélago han experimentado un ligero descenso del 1,4% con respecto al mismo mes de agosto del ejercicio precedente, disminución que sitúa a las Islas como la región donde más ha descendido el volumen de ventas, superada sólo

Tabla III.3.1 ÍNDICE DE VENTAS DE GRANDES SUPERFICIES

AGOSTO	ÍNDICE	Var. Mensual	Var. Interanual
NACIONAL			
Alimentación	103,4	-3,8	2,0
Resto	96,3	-20,8	4,0
ÍNDICE GENERAL	99,5	-14,1	3,1
GRANDES SUPERFICIES			
Alimentación	102,6	-0,4	2,9
Resto	120,4	-15,6	6,2
ÍNDICE GENERAL	113,4	-10,8	5,1

Fuente: INE
Elaboración propia.

Tabla III.3.2 ÍNDICE DE VENTAS AL POR MENOR EN LAS COMUNIDADES AUTÓNOMAS

AGOSTO	ÍNDICE	Var. Mensual	Var. Interanual
ANDALUCIA	105,9	-8,3	5,5
ARAGON	88,9	-15,2	3,0
ASTURIAS	108,9	-3,2	5,7
BALEARES	124,0	-2,6	-1,3
CANARIAS	105,4	-2,9	-1,4
CANTABRIA	117,5	0,1	-0,4
CASTILLA Y LEON	111,2	1,3	4,7
CAST. LA MANCHA	107,9	-3,8	6,9
CATALUÑA	95,9	-22,7	2,3
COM. VALENCIANA	107,9	-11,0	2,6
EXTREMADURA	114,8	-4,1	3,9
GALICIA	115,6	-2,3	1,0
MADRID	76,4	-28,8	4,4
MURCIA	105,1	-16,6	-0,1
NAVARRA	108,6	3,9	5,0
PAIS VASCO	85,6	-26,5	5,6
LA RIOJA	98,2	-9,6	-2,6
CEUTA	85,1	-7,4	1,6
MELILLA	98,1	-1,2	1,0

Fuente: INE
Elaboración propia.

por La Rioja, donde se obtuvo una tasa de variación negativa del orden del 2,6 por ciento.

Por el contrario, y en lo que afecta al resto del territorio nacional, el índice de comercio al por menor ha promediado, durante el mismo periodo de referencia, un incremento interanual del 3,1 por ciento en respuesta al buen comportamiento que han experimentado las ventas en el sector de la alimentación y equipo personal fundamentalmente.

Ahondando en el análisis y ampliando la comparativa al resto de comunidades, hemos de destacar a regiones como Asturias, País Vasco o Andalucía por encabezar la lista de ascensos registrando variaciones superiores al 5,5 por ciento.

En este mismo sentido parece haber reaccionado el indicador de ventas en grandes superficies donde se apreció un descenso mensual del 10,8%, aunque en relación con el mes de agosto del ejercicio precedente las ventas experimentaron un crecimiento del 5,1 por ciento.

III.4. Consumo interior de productos petrolíferos

Hasta el mes de mayo de 2005, último dato disponible desde la Dirección General de Industria y Energía del Gobierno de Canarias, el consumo total acumulado de productos petrolíferos en Canarias ascendió a los 1,4 millones de toneladas, registro que representa un descenso acumulado respecto de idéntico periodo de 2004 del 7,87%. Por su parte, la variación interanual del mes de mayo a que hacemos referencia se estimó en un leve avance del 1,99 por ciento.

Este incremento interanual calculado en términos globales responde a variaciones de diferente signo que podemos apreciar cuando atendemos a cada uno de las categorías de productos observados.

De esta forma, podemos observar que mientras los totales correspondientes a Keroseno, Fuel Oil y Gases Licuados del Petróleo cerraron el mes con un balance de signo negativo, con variaciones del orden del 60,52%, el primero,

del 7,02%, el segundo y del 2,85% en el caso de los GLP. Por el contrario, las partidas de gasoil, gasolinas y diesel oil experimentaron sendos incrementos en los datos de consumo que podrían estimarse en torno a un 12,67%, un 3,57% y un 1,68%, respectivamente.

Particularizando sobre cada uno de estos grupos, resulta destacable la disminución acaecida en el consumo de gasolina super en consonancia con las preferencias de la demanda, cifrado en un 48,50% interanual, mientras que el resto de partidas presentan ascensos del 10,31% en sus niveles de consumo respecto a los acaecidos un año antes.

Por lo que respecta al Gas Oil, el destinado al consumo eléctrico ha presentado una mayor demanda con un registro que alcanzó el 20,34% en relación con el mes de mayo de 2004.

En cuanto al Diesel Oil, solo la partida denominada Diesel oil eléctrico cerró el mes con un descenso, del 11,87%, aunque el consumo de la categoría industrial experimentó un aumento del 9,80 por ciento interanual.

Tabla III.4.1 CONSUMO INTERIOR DE PRODUCTOS PETROLIFEROS

	Unid.	MAY.04	MAY.05	2004	2005	Var. Interanual	Var. Acumulada
G.L.P.	TM	8.062	7.832	45.018	45.786	-2,85	1,71
GASOLINA SUPER	M3	7.074	3.643	37.890	20.644	-48,50	-45,52
GASOLINA S.P.	M3	54.665	60.302	282.422	297.991	10,31	5,51
TOTAL GASOLINAS	M3	61.739	63.945	320.311	318.635	3,57	-0,52
TOTAL GASOLINAS	TM	46.304	47.959	240.234	238.976	3,57	-0,52
TOTAL KEROSENO	TM	30	12	122	99	-60,52	-18,30
G.O. MENOR	M3	43.922	46.753	222.596	230.939	6,44	3,75
G.O. MAYOR	M3	20.768	22.396	109.464	109.007	7,84	-0,42
G.O. ELECTRICO	M3	40.928	49.252	300.888	241.052	20,34	-19,89
TOTAL G.O.	TM	95.268	107.338	623.556	526.606	12,67	-15,55
D.O. INDUSTRIAL	TM	3.981	4.371	21.995	22.901	9,80	4,12
D.O. ELECTRICO	TM	2.383	2.100	9.979	11.885	-11,87	19,10
TOTAL D.O.	TM	6.364	6.471	31.974	34.785	1,68	8,79
TOTAL FUELOIL	TM	121.179	112.667	649.688	619.356	-7,02	-4,67
TOTAL	TM	282.070	287.670	1.618.034	1.490.711	1,99	-7,87

Fuente: Dirección General de Industria y Energía del Gobierno de Canarias.
Elaboración propia.

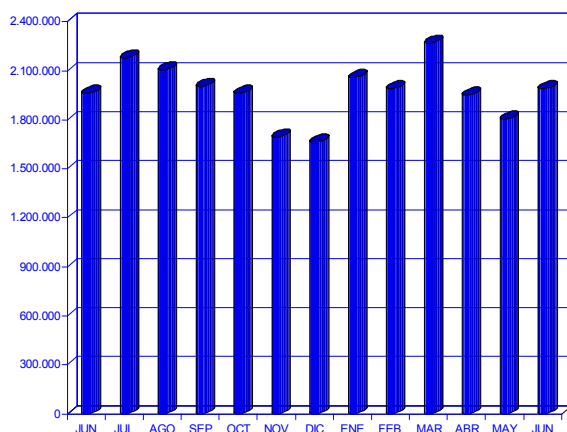
III.5. Tráfico portuario

Según los datos facilitados por la Autoridad Portuaria de Las Palmas y en relación con el primer semestre de 2005, el tráfico total transitado por el conjunto de puertos de la provincia de competencia estatal se habría incrementado a razón de un 13,35% respecto de los seis primeros meses del ejercicio precedente.

Este ascenso global resulta derivado de incrementos observados también en cada uno de los puertos que conforman la Autoridad Portuaria de Las Palmas, aunque si bien es cierto que cabría apreciar ciertas diferencias en cuanto a la intensidad con la que se ha observado el aumento.

Así pues, mientras el puerto capitalino cerraba el mes con un incremento relativo del 14,26%, en Fuerteventura el tráfico total ascendía a razón de un 8,50% y en Lanzarote a tenor de un 6,90 por ciento acumulado.

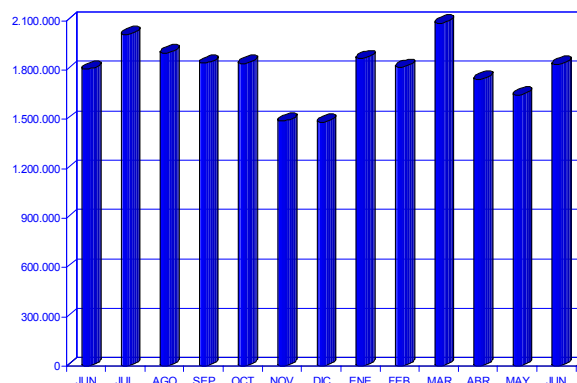
Evolución del tráfico total. Junio 2004-2005



Se trata de un incremento igualmente trasladable a las cifras con que se cerró el pasado mes de junio, periodo para el que el tráfico total portuario registró un ascenso del 13,46%, principalmente impulsado por el fuerte crecimiento observado en el ámbito del puerto capitalino de Las Palmas y del puerto de Arrecife donde se obtuvieron ratios del orden del 13,77% interanual, en el primer caso, y del 16,17%, en el segundo. Por su parte, Puerto del Rosario cerraba el balance del sexto mes del año con un crecimiento

algo más moderado marcando una tasa interanual del 7,07 por ciento.

Evolución del tráfico de mercancías. Junio 2004-2005



Ahondando en los componentes del tráfico total que han derivado en las variaciones anteriores, cabría comenzar recalando en la evolución del número de contenedores, variable que registró, en el conjunto de puertos de referencia, un incremento interanual del 14,73 por ciento. A la luz de los datos analizados, únicamente el Puerto del Rosario experimentó un descenso durante el pasado mes de junio estimado en torno a un 8,01% respecto de idéntico periodo del ejercicio precedente.

El puerto capitalino, en cambio, con más de 100 mil contenedores contabilizados cerró el mes con un incremento de un 16,27%, mientras que el Puerto de Arrecife experimentó un crecimiento algo más moderado del 5,44 por ciento.

Únicamente el tráfico de pasajeros ha cerrado el semestre con una tasa de variación negativa, estimada en torno a un 8,57% en términos acumulados.

Se trata de una menor afluencia de tráfico que se ha dejado notar en todos los puertos de competencia estatal, especialmente en Puerto del Rosario donde el descenso alcanzó el 23,98 por ciento.

Estos descensos se han manifestado también en términos interanuales, e incluso con mayor intensidad, pues el total de pasajeros que han optado por el tráfico marítimo a través de nuestro puertos descendió durante el pasado mes de junio en torno a un 20,41%, como consecuencia de la caída más acentuada que observó Puerto del Rosario y el Puerto de Las Palmas donde las tasas de variación negativa alcanzaron el 37,0% y el 22,19%, respectivamente.

Tabla III.5.1. ESTADÍSTICA INTERANUAL DE TRÁFICO PORTUARIO EN LA PROVINCIA DE LAS PALMAS.

	PTO. LAS PALMAS*			PTO. ARRECIFE			PTO. DEL ROSARIO			TODOS LOS PUERTOS		
	JUN.05	JUN.04	VAR.	JUN.05	JUN.04	VAR.	JUN.05	JUN.04	VAR.	JUN.05	JUN.04	VAR.
			04-05			04-05			04-05			04-05
TRÁFICO DE PASAJE												
PASAJEROS	38.658	49.682	-22,19	6.241	6.330	-1,41	1.204	1.911	-37,00	46.103	57.923	-20,41
AUTOMOVILES	7.529	6.485	16,10	1.344	1.292	4,02	424	608	-30,26	9.297	8.385	10,88
BUQUES												
MERCANTES NUMERO	673	727	-7,43	97	84	15,48	73	80	-8,75	843	891	-5,39
MERCANTES G.T. (miles)	7.693	7.251	6,09	1.166	837	39,31	529	571	-7,34	9.388	8.659	8,42
PESQUEROS NUMERO	118	154	-23,38	20	29	-31,03	0	0	-	138	183	-24,59
PESQUEROS G.T. (miles)	107	207	-48,48	2	3	-12,88	0	0	-	109	210	-48,03
TOTAL NUMERO	791	881	-10,22	117	113	3,54	73	80	-8,75	981	1.074	-8,66
TOTAL G.T. (miles)	7.800	7.459	4,58	1.168	840	39,15	529	571	-7,34	9.498	8.869	7,08
MERCANCIAS												
CARGADAS	592.735	511.030	15,99	20.238	18.591	8,86	12.717	12.986	-2,07	625.690	542.607	15,31
DESCARGADAS	1.084.252	1.036.704	4,59	131.635	112.147	17,38	136.716	126.551	8,03	1.352.603	1.275.402	6,05
TRANSBORDADAS	36.342	14.179	156,31	0	0	-	0	0	-	36.342	14.179	156,31
EN TRANSITO	769.454	663.152	16,03	3.671	3.443	6,62	0	20	-100,00	773.125	666.615	15,98
TOTAL	1.713.329	1.561.913	9,69	151.873	130.738	16,17	149.433	139.537	7,09	2.014.635	1.832.188	9,96
CONTENEDORES												
T.E.U.S.	108.259	93.112	16,27	5.275	5.003	5,44	3.928	4.270	-8,01	117.462	102.385	14,73
AVITUALLAMIENTO	240.443	155.310	54,81	967	763	26,74	65	90	-27,78	241.475	156.163	54,63
PESCA												
TOTAL	62.074	36.528	69,94	543	397	36,78	139	186	-25,27	62.756	37.111	69,10
FRESCA	433	510	-15,10	68	118	-42,37	0	0	-	501	628	-20,22
CONGELADA	61.641	36.018	71,14	475	279	70,25	139	186	-25,27	62.255	36.483	70,64
TRAFICO TOTAL	1.954.206	1.717.733	13,77	152.908	131.621	16,17	149.498	139.625	7,07	2.256.612	1.988.979	13,46

* Incluye bs datos del puerto de Salmetas.

Fuente: Autoridad Portuaria de Las Palmas.

Elaboración propia

Tabla III.5.2. ESTADÍSTICA ACUMULADA DE TRÁFICO PORTUARIO EN LA PROVINCIA DE LAS PALMAS.

JUNIO 2005	PTO. LAS PALMAS*			PTO. ARRECIFE			PTO. DEL ROSARIO			TODOS LOS PUERTOS		
	2005	2004	VAR. 04-05	2005	2004	VAR. 04-05	2005	2004	VAR. 04-05	2005	2004	VAR. 04-05
TRÁFICO DE PASAJE												
PASAJEROS	317.639	344.430	-7,78	137.808	147.327	-6,46	28.742	37.807	-23,98	484.189	529.564	-8,57
AUTOMOVILES	46.027	36.389	26,49	5.395	7.247	-25,56	1.998	3.861	-48,25	53.420	47.497	12,47
BUQUES												
MERCANTILES NUMERO	4.316	4.392	-1,73	649	611	6,22	452	471	-4,03	5.417	5.474	-1,04
MERCANTILES G.T. (miles)	50.516	46.302	9,10	9.660	9.036	6,90	3.926	4.355	-9,84	64.102	59.693	7,39
PESQUEROS NUMERO	753	817	-7,83	98	129	-24,03	0	1	-	851	947	-10,14
PESQUEROS G.T. (miles)	528	685	-22,89	11	13	-10,56	0	0	-	539	698	-22,67
TOTAL NUMERO	5.069	5.209	-2,69	747	740	0,95	452	472	-4,24	6.268	6.421	-2,38
TOTAL G.T. (miles)	51.044	46.986	8,64	9.671	9.049	6,88	3.926	4.355	-9,84	64.641	60.390	7,04
MERCANCIAS												
CARGADAS	3.566.416	2.979.783	19,69	108.729	106.563	2,03	73.593	77.160	-4,62	3.748.738	3.163.506	18,50
DESCARGADAS	6.229.923	5.574.497	11,76	716.640	669.349	7,07	759.566	690.904	9,94	7.706.129	6.934.750	11,12
TRANSBORDADAS	91.286	42.307	115,77	0	0	-	0	0	-	91.286	42.307	115,77
EN TRANSITO	4.568.724	3.519.516	29,81	16.557	21.980	-24,67	2.704	195	-	4.587.985	3.541.691	29,54
TOTAL	9.887.625	8.596.587	15,02	825.369	775.912	6,37	833.159	768.064	8,48	11.546.153	10.140.563	13,86
CONTENEDORES												
T.E.U.S.	608.717	503.392	20,92	31.145	29.470	5,68	23.622	23.159	2,00	663.484	556.021	19,33
AVITUALLAMIENTO	1.137.260	1.051.398	8,17	19.785	14.330	38,07	627	403	55,58	1.157.672	1.066.131	8,59
PESCA												
TOTAL	243.643	170.706	42,73	2.263	2.035	11,20	868	826	5,08	246.774	173.567	42,18
FRESCA	2.469	2.781	-11,22	101	439	-76,99	0	0	-	2.570	3.220	-20,19
CONGELADA	241.174	167.925	43,62	2.162	1.596	35,46	868	826	5,08	244.204	170.347	43,36
TRAFICO TOTAL	11.027.358	9.650.767	14,26	845.252	790.677	6,90	833.780	768.459	8,50	12.706.390	11.209.903	13,35

* Incluye los datos del puerto de Salinetas.
Fuente: Autoridad Portuaria de Las Palmas.
Elaboración propia

IV. Estadística de sociedades mercantiles

El número de sociedades mercantiles constituidas durante el mes de julio de 2005 en el Archipiélago ascendió a un total de 400 empresas, lo que supone, en comparación a lo sucedido durante el mismo periodo del ejercicio precedente, un ascenso del 2,56% una tasa equivalente a 10 la constitución de 10 nuevas unidades empresariales.

En sintonía con lo anterior, y tal y como observamos en la tabla IV.1, el dato calculado para el conjunto del Estado presenta una variación de signo igualmente positivo aunque menos acentuada del orden del 0,29% hasta contabilizar un total de 10.068 nuevos establecimientos, esto es 29 sociedades más de las creadas durante el mes de julio de 2004.

El resultado regional responde, principalmente, al mayor ascenso observado en la provincia de Santa Cruz de Tenerife donde se obtuvo una tasa de incremento del 4,17 por ciento interanual, un registro que supera en casi tres puntos porcentuales el aumento experimentado en la provincia de Las Palmas donde se registró una variación del 1,35 por ciento interanual.

Tabla IV.1. SOCIEDADES MERCANTILES CREADAS Y CAPITAL SUSCRITO*.

JULIO	Sociedades creadas		Var.	Capital Suscrito		Var.
	2004	2005	04/05	2004	2005	04/05
LAS PALMAS	222	225	1,35	7.039	3.036	-56,87
S/C TENERIFE	168	175	4,17	6.524	15.860	143,10
CANARIAS	390	400	2,56	13.563	18.896	39,32
NACIONAL	10.059	10.088	0,29	661.916	971.947	46,84

Fuente: INE
Elaboración propia
(* Miles de euros)

Con todo, la cifra final de establecimientos nuevos constituidos en ambas provincias ha oscilado, durante el pasado mes de julio, entre los 175 censados en los registros oficiales de Santa Cruz de Tenerife y los 225 de Las Palmas.

Profundizando ahora en lo referente al volumen de capital suscrito durante el séptimo mes del año en el ámbito de nuestra comunidad, cabe apreciar un incremento del 39,32% en relación con el volumen contratado un año antes, un incremento que sitúa el dato absoluto en torno a los 18,8 millones de euros.

Tabla IV.2 SOCIEDADES CREADAS Y CAPITAL SUSCRITO POR C.C.AA.

JULIO	Sociedades creadas	Var. Interanual	Capital suscrito*	Var. Interanual
ANDALUCIA	1.619	3,92	124.727	176,00
ARAGON	218	19,13	6.688	-20,82
ASTURIAS	105	-18,60	2.510	-31,44
BALEARES	432	35,42	22.423	-73,85
CANARIAS	400	2,56	18.896	39,32
CANTABRIA	72	-8,86	1.987	21,60
CASTILLA Y LEON	348	0,58	69.140	23,37
CASTILLA LA MANCHA	417	10,90	20.986	126,19
CATALUÑA	2.035	-5,79	106.148	1,77
COM. VALENCIANA	1.267	-0,63	104.754	93,59
EXTREMADURA	102	6,25	4.670	-73,08
GALICIA	403	-0,74	26.647	53,15
MADRID	1.850	-0,86	167.527	-16,34
MURCIA	298	-10,24	212.574	255,18
NAVARRA	111	6,73	11.803	279,76
PAIS VASCO	334	-15,44	67.155	104,75
LA RIOJA	64	42,22	3.244	216,49
CEUTA	13	-	70	-
MELILLA	-	-	-	-
NACIONAL	10.088	0,29	971.949	46,84

*miles de euros
Fuente: INE
Elaboración propia

El dato regional da respuesta a un comportamiento provincial diferenciado en signo e intensidad, pues mientras los registros oficiales de las islas más orientales contabilizaban un descenso en la suscripción de capital del 56,87% en relación con el mes de julio de 2004, la provincia de Santa Cruz de Tenerife cerraba el mismo periodo con un incremento muy superior, del 143,10 por ciento.

Con estos datos, Canarias habría registrado el segundo menor incremento de entre el conjunto de comunidades que conforman el territorio nacional superando únicamente el leve ascenso del 0,58% observado en Castilla y León, aunque lejos de las tasas positivas que experimentaron regiones como La Rioja o el archipiélago balear estimadas en torno a un 42,22% y un 35,42% interanual, respectivamente.

Por el contrario, y destacando por registrar los mayores descensos en el número de sociedades constituidas, habría que mencionar Asturias que censó durante el último mes de julio una caída en la creación de empresas del orden del 18,60%, seguida de el País Vasco y Murcia donde la disminución osciló entre el 15,44% de la primera y el 10,24% de la segunda.

V. Conclusiones

Comenzamos el apartado de conclusiones del presente Informe de Coyuntura Socioeconómica destacando, una vez concluido el periodo estival, los síntomas de debilidad que sigue presentando la entrada de **turistas extranjeros** en Canarias, que registra, durante el pasado mes de agosto, un descenso interanual del 1,29%, que implica una disminución superior a los dos puntos porcentuales del dato acumulado en lo que llevamos de año.

Considerando el intervalo que comprenden los meses de enero a agosto, han sido 142.176 turistas extranjeros los que han dejado de visitar Canarias en comparación con el mismo periodo del año anterior, descenso que, tomando como referencia el gasto medio por turista y día que se desprende de la Encuesta sobre Gasto Turístico del ISTAC para 2004, supone una reducción del gasto turístico total en destino superior a los 35 millones de euros.

De este resultado dan fe y se muestran en consonancia el Índice de Precios Hoteleros y el Índice de Ingresos Hoteleros, que acumulan hasta el mes de agosto de 2005 disminuciones del orden del 8,7% y del 7,1%, respectivamente.

Desde una perspectiva insular, los diferentes destinos canarios, a excepción de Fuerteventura y La Palma, disminuyen la entrada de turistas extranjeros durante agosto de 2005, y mantienen con signo negativo sus tasas de variación acumulada.

La Encuesta de Ocupación en Alojamiento Turísticos del Instituto Nacional de Estadística sostiene estos resultados respecto a la afluencia de visitantes extranjeros, y aporta un dato más, que no es otro que la mayor sensibilidad del sector extrahotelero ante retrocesos de la demanda.

Durante el periodo de referencia el número de residentes foráneos se reduce en los apartamentos a razón de un 7,18%, mientras que los hoteles registran un ascenso mensual del 4,15 por ciento.

De la misma encuesta se desprende, un mes más, una significativa tasa de crecimiento del turismo de

procedencia nacional, un 31,19%, con lo que fueron 432.813 residentes nacionales los que se alojaron en establecimientos turísticos del archipiélago durante el pasado mes de agosto de 2005 y, también, los principales responsables de que se registraran ratios de ocupación en Canarias que superaban, tanto en apartamentos como en hoteles, el 80 por ciento.

En cuanto al empleo, en términos globales el personal empleado en el sector registró un aumento respecto al mes anterior del 4,38%, con lo que son 1.852 empleados más lo que constituyen la masa laboral de la industria turística en Canarias.

Sobre lo anterior, cabe destacar que ha jugado mayor protagonismo en la obtención de este resultado el segmento hotelero, responsable en más de un 71,8% del ascenso del personal empleado registrado durante el mes de agosto.

Las cifras de **paro registrado** se muestran en sintonía con lo anterior, y atribuyen al sector servicios una reducción mensual del desempleo del 2,51%, esto es, 1.856 parados menos.

En la misma línea se muestran el resto de sectores, salvo industria, y presentan reducciones mensuales en sus cifras de parados, destacando, de entre ellas, la que observa el colectivo sin empleo anterior, que disminuye su desempleo en un 3,27 por ciento.

En sentido opuesto, como indicábamos, varía el paro registrado en la industria, única rama de actividad que aumenta su volumen de desempleados, concretamente, en 94 personas o, lo que es lo mismo, en un 1,81 por ciento.

Con todo ello, el paro registrado en Canarias experimenta un nuevo descenso mensual, del orden del 2,15%, lo que supone durante el mes de agosto de 2005 un total de 2.399 personas menos inscritas en las oficinas del INEM.

No obstante lo anterior, el comportamiento del desempleo en términos interanuales sigue manteniendo una evolución alcista, llegando a registrar una variación positiva superior al 11 por ciento, que mantiene por encima de los 100.000 desempleados la cifra total de paro registrado en el archipiélago.

Por provincias, la comparativa respecto del mes anterior refleja un comportamiento mimético entre los dos ámbitos considerados, con reducciones que se sitúan en torno a dos por ciento en ambos casos.

Sin embargo, difieren sustancialmente cuando tomamos como periodo de referencia el mes de agosto de 2004. Así, mientras el desempleo en la provincia de Las Palmas aumenta a razón de un 14,28%, Santa Cruz de Tenerife modera esta tasa y la sitúan en un 7,64 por ciento.

El mismo sabor agrí dulce que nos dejan las cifras de turistas extranjeros y de paro registrado lo encontramos en indicadores como la **matriculación de vehículos** o el **consumo de productos petrolíferos**.

El primero de ellos trunca la positiva evolución registrada durante todo el año y disminuye en un 12,83% mensual el número total de vehículos matriculados en Canarias.

No obstante, el dato acumulado avala la buena marcha presentada por el sector del automóvil en las islas, y presenta una variación del 17,25%, elevándose hasta las 60.634 unidades los vehículos matriculados en lo que llevamos de año.

Por su parte, y con cifras relativas al mes de mayo de 2005, último dato disponible, el consumo de productos petrolíferos presentó un ascenso interanual cercano al 2,0%, que aún no es capaz de contrarrestar el descenso que acumula durante 2005, cifrado en un 7,87%, y que pudiera estar condicionado por los altos precios que han venido registrando los productos energéticos.

No mejor escenario parece presentar el sector del comercio al por menor, donde las ventas vuelven a registrar un retroceso mensual del 2,9%, y del 1,4 por ciento en términos interanuales, dando fe, junto al resto de indicadores observados, del menor empuje del consumo privado en Canarias y de la mayor importancia relativa de la inversión como factor de desarrollo socioeconómico.

Prueba de ello la tenemos en el Índice de Precios de Consumo, cuya variación, del 0,3% mensual y del 1,3% acumulada, en ambos casos inferior a la inflación que presenta el conjunto estatal, responde a una economía donde el consumo privado y su demanda ejercen escasas presiones sobre los precios y el crecimiento económico.

Merece ser destacado, asimismo, el hecho de que Canarias registra un inflación acumulada inferior para cada uno de los grupos considerados por el IPC, sobresaliendo en este sentido el diferencial favorable a las islas en «Bebidas alcohólicas y Tabaco», «Hoteles, cafés y restaurantes» y en «vivienda».

Con todo lo anterior, convenimos que en el crecimiento a corto y medio plazo de Canarias jugará un papel decisivo la **inversión** y, por tanto, será fundamental establecer el escenario adecuado que propicie su correcto desarrollo y una mayor contribución al crecimiento regional.

Este escenario deberá erigirse a través de una estrategia eficiente y a largo plazo sobre nuestro tejido empresarial, que fomente su internacionalización e incremente su competitividad y productividad, el uso y aplicación de las denominadas nuevas Tecnologías de la Información y la Comunicación e, indiscutiblemente, que garantice en Canarias la vigencia temporal de aquellos instrumentos que, contenidos en nuestro Régimen Económico y Fiscal, tienen como fecha límite el 31 de diciembre de 2005.

Hablamos, principalmente, de los Incentivos a la inversión, de la Bonificación a las empresas productoras de bienes corporales y de la Reserva para Inversiones en Canarias, figuras que han constatado, sobradamente durante todos estos años, su contribución a la creación de empleo y al desarrollo económico de la región.

Por este motivo, y dada la inseguridad jurídica que conllevaría para el entramado empresarial y el modelo económico actual, nos resulta preocupante el retraso en la presentación de una posición española respecto al enfoque de las figuras del REF a partir de enero de 2007.

Un retraso que se debe a los requerimientos técnicos que ha efectuado la Comisión Europea, que parece no tener en cuenta el particular tratamiento a la regiones ultraperiféricas que prevé la Constitución Europea, ni el que otorgan las Directrices sobre Ayudas de Estado de Finalidad Regional para el periodo 2007-2013.

Precisamos, por tanto, de una más intensa defensa del REF por parte las autoridades regionales y nacionales, así como del cumplimiento estricto del calendario de negociaciones previsto a fin de estabilizar y dar continuidad a nuestro modelo económico-fiscal.

INDICADORES DE COYUNTURA DE LA ECONOMÍA ESPAÑOLA

(Variación interanual en porcentaje, salvo indicación en contrario)

Indicador	2003	2004	2004 III	2004 IV	2005 I	2005 II	Fecha
A. CONTABILIDAD NACIONAL (2)							
Demanda							
Gasto en consumo final	2,9	4,8	5,2	5,2	5,0	4,7	III. 05
Gasto en consumo final hogares	2,6	4,4	4,7	4,8	4,8	4,8	III. 05
Gasto en consumo final AAPP	3,9	6,4	7,1	6,7	5,5	4,6	III. 05
Formación bruta de capital fijo	5,3	4,4	4,9	5,9	7,0	7,5	III. 05
Bienes de equipo	1,9	2,1	5,1	7,3	10,0	10,4	III. 05
Otros productos	7,8	4,4	3,6	5,9	7,3	8,7	III. 05
Construcción	6,2	5,5	5,2	5,3	5,7	5,8	III. 05
Demanda interna (3)	3,8	4,8	5,2	5,5	6,0	6,0	III. 05
Exportaciones	3,6	2,8	3,2	1,8	-1,9	1,9	III. 05
Importaciones	6,3	8,1	9,2	8,8	5,6	8,0	III. 05
Demanda externa neta (3)	-0,9	-1,7	-2,1	-2,3	-2,7	-2,6	III. 05
Oferta							
Agricultura y pesca	-0,1	-1,0	-1,7	-2,2	-1,7	-1,0	III. 05
Energía	1,4	2,2	2,0	2,1	3,4	3,6	III. 05
Industria	0,9	0,7	0,7	0,6	0,7	0,5	III. 05
Construcción	5,1	5,1	4,9	4,8	5,6	5,7	III. 05
Servicios	2,8	3,5	3,4	4,0	4,0	4,0	III. 05
PIB a p.m. corregido (4)	2,9	3,1	3,1	3,2	3,3	3,4	III. 05
Puestos de trabajo	2,5	2,7	2,7	2,9	3,2	3,2	III. 05
Indicador	2004	2005	2005 I	2005 II	2005 III	Último dato	Fecha
B. ACTIVIDAD GENERAL							
Indicador sintético de actividad (ISA)	3,7	3,9	3,6	3,8	4,1	-	IIIT. 05
Afiliados R. General Seg. Social	2,8	3,4	2,8	3,9	5,2	5,2	Ago.05
Consumo de Energía Eléctrica (5)	3,3	4,6	5,2	4,0	4,4	4,1	Ago.05
C. INDUSTRIA							
Índice de producción industrial (IPI) (6)	1,8	0,3	0,3	0,1	-0,5	-0,5	Jul.05
Afiliados R. General Seg. Social, Industria	-0,5	-0,8	-0,9	-0,7	-0,2	-0,1	Ago.05
Confianza Industrial (7)							
Índice Confianza Industrial (ICI)	-2,5	-5,1	-3,3	-7,0	-4,7	-4,0	Sep.05
Nivel cartera de pedidos	-6	-10	-7	-14	-7	-7	Sep.05
Nivel existencias	11	13	11	15	13	12	Sep.05
Utilización capacidad productiva (%)	79,0	80,3	80,1	80,1	80,6	-	IIIT.05
D. CONSTRUCCIÓN							
Indicador sintético construcción (ISCO)	1,8	2,7	1,9	3,2	3,7	-	IIIT.05
Valor trabajos construcción (ECIC) (vol.) Total	2,1	0,2	0,2	2,5	-	-	II. 05
Edificación	2,5	0,2	0,2	3,1	-	-	II. 05
No Edificación	0,7	-0,4	-0,4	0,2	-	-	II. 05
Consumo aparente de cemento	3,8	5,1	-0,2	10,5	4,1	13,3	Ago.05
Afiliados R. General Seg. Social. Construcción	5,0	6,5	5,0	7,9	10,4	11,0	Ago.05
Licitación oficial (precios corrientes)	17,8	7,5	5,9	37,1	-30,0	-30,0	Jul.05
Indicador Confianza Construcción (ICC) (7)	14	19	24	15	23	26	Sep.05
E. SERVICIOS							
Indicador sintético servicios	3,4	3,3	2,9	3,8	4,0	-	IIIT.05
Afiliados R. General Seg. Social. Servicios	4,1	4,8	4,5	5,1	5,5	5,5	Ago.05
Tráfico aéreo pasajeros	7,9	8,5	8,4	8,5	10,2	8,6	Ago.05
Consumo gasóleo automoción	6,7	5,1	2,5	7,5	-	4,8	Jun.05
Entrada de visitantes	4,6	7,4	8,5	6,1	8,0	5,9	Ago.05
Pernoctaciones en hoteles	2,9	4,5	6,0	2,7	5,3	4,2	Ago.05

INDICADORES DE COYUNTURA DE LA ECONOMÍA ESPAÑOLA
(Variación interanual en porcentaje, salvo indicación en contrario)

Indicador	2004	2005	2005 I	2005 II	2005 III	Último dato	Fecha
F. CONSUMO PRIVADO							
Indicador sintético consumo	4,4	3,8	3,8	3,8	3,8	-	IIIT.05
Gasto total hogares real (ECPF)	4,9	6,8	6,8	-	-	-	IT.05
I. Ventas com. al por menor real corregido	2,6	2,1	2,2	2,2	1,6	2,5	Ago.05
Matriculaciones de automóviles turismo	9,8	2,3	0,0	4,9	1,4	9,5	Ago.05
Índice confianza consumidor (7)	-11	-11	-10	-11	-11	-11	Jul.05
G. INVERSIÓN EN EQUIPO							
Indicador sintético inversión equipo	8,8	8,2	10,3	8,6	5,7	-	IIIT.05
Disponibil. bienes de equipo (ciclo- tendencia)	10,4	-	-	-	-	4,6	Nov.04
Matriculación de vehículos de carga	11,7	14,1	9,2	18,0	15,1	22,4	Ago.05
H. SECTOR MONETARIO Y FINANCIERO							
M3 Euro-zona	5,8	-	6,6	7,0	-	7,9	Jul.05
Tipo de cambio dólar USA-euro (8)	1,243	-	1,311	1,259	-	1,229	Ago.05
Tipo de cambio libra esterlina-euro (8)	0,678	0,686	0,694	0,679	-	0,685	Ago.05
Tipo de cambio yen japonés-euro (8)	134,44	-	137,01	135,42	-	135,98	Ago.05

Indicador	Miles	Media 2004	Media 2005 (9)	Penúltimo dato	Último dato	Fecha
I. MERCADO LABORAL						
EPA. Activos	20.840	3,3	3,6	3,5	3,2	II T.05
EPA. Ocupados	18.895	3,9	5,4	5,1	5,8	II T.05
No agrarios	17.908	4,2	5,8	5,5	6,1	II T.05
Asalariados	15.440	4,2	4,9	4,2	5,7	II T.05
- Temporales	5.135	6,4	7,3	5,0	9,6	II T.05
- Indefinidos	10.305	3,2	3,8	3,8	3,8	II T.05
EPA. Parados	1.945	-1,3	-10,4	-8,2	-12,7	II T.05
EPA. Tasa de paro (var. en puntos)	-	-0,5	-1,3	-1,3	-1,8	II T.05
Varones	-	-0,2	-0,9	-0,8	-0,9	II T.05
Mujeres	-	-1,0	-2,6	-2,1	-3,0	II T.05
Jóvenes (16-24)	-	-0,7	-1,5	-1,0	-2,0	II T.05
INEM. Paro registrado	2.019	0,8	-2,9	-4,0	-3,9	Ago.05
Contratos registrados	1.299	11,5	0,3	11,8	12,6	Ago.05
Afiliaciones Seg. Social	17.969	2,8	3,4	3,8	4,6	Ago.05

Indicador	Media 2004	Media 2005 (9)	Penúltimo dato	Último dato	Fecha
J. PRECIOS Y SALARIOS					
IPC. Total	3,0	3,3	3,3	3,3	Ago.05
IPC. Alimentación	3,9	3,4	2,7	2,7	Ago.05
IPC. No alimentación	2,7	3,2	3,5	3,5	Ago.05
IPC. Bienes industriales sin energía	0,9	0,9	0,7	0,7	Ago.05
IPC. Servicios	3,7	3,8	3,8	3,7	Ago.05
IPC. Energía	4,8	8,7	11,4	11,5	Ago.05
IPC. Subyacente (IPSEBENE)	2,7	2,7	2,5	2,4	Ago.05
Diferencial IPC España/UE-25 (10)	1,0	1,2	1,2	1,1	Ago.05
Diferencial IPC España/UE-12 (10)	1,0	1,2	1,1	1,1	Ago.05
Salarios. Convenios Colectivos (11)	3,6	2,9	-	-	Jul.05
Coste salarial total por trabajador	2,8	3,0	2,5	3,4	IIT.05
Deflactor del PIB p.m.	2003 IV	2004 I	2004 II	2004 III	2004 IV
	3,8	4,1	4,4	4,5	4,7

(1) Periodo disponible. (2) Precios constantes y datos ciclo-tendencia. (3) Contribución al crecimiento del PIB, en puntos porcentuales. (4) Corregido de efectos estacionales y de calendario. (5) Corregido de los efectos calendario y temperatura. (6) Filtrado de calendario. (7) Saldos de respuesta en %. (8) Unidades de moneda por euro. (9) Media del periodo para el que se dispone de datos sobre igual periodo del año anterior. (10) Diferencia entre las tasas de variación anual de España, UE-25 y UE-12. Obtenida a partir de los IPC armonizados de los respectivos países miembros. (11) Incorporado el impacto de las cláusulas de salvaguarda pactadas en el ejercicio anterior.