

**Informe de Coyuntura
Socioeconómica**

Septiembre de 2002

Confederación Canaria de Empresarios

ÍNDICE

I.	ÍNDICE DE PRECIOS DE CONSUMO	1
II.	MERCADO LABORAL	5
1.	PARO REGISTRADO	5
2.	CONTRATACIONES REGISTRADAS	11
III.	INDICADORES DE OFERTA Y DEMANDA	13
1.	ENERGÍA ELÉCTRICA DISPONIBLE	13
2.	ACTIVIDAD DEL SECTOR TURÍSTICO	14
	(A). TURISTAS EXTRANJEROS ENTRADOS	21
	(B). ENCUESTA DE OCUPACIÓN EN ALOJAMIENTOS TURÍSTICOS	23
	B.1. Número de viajeros entrados y estancia media	23
	B.2. Grado de ocupación y personal empleado	25
	B.3. Análisis provincial de los establecimientos hoteleros	26
	(C). ÍNDICE DE PRECIOS HOTELEROS	31
3.	MATRICULACIONES DE VEHÍCULOS EN CANARIAS	33
4.	ÍNDICES DE COMERCIO AL POR MENOR	37
5.	TRÁFICO PORTUARIO	38
6.	CONSUMO INTERIOR DE PRODUCTOS PETROLÍFEROS	45
IV.	ESTADÍSTICA DE SOCIEDADES MERCANTILES	46
V.	ANÁLISIS Y CONCLUSIONES	47
	ANEXO. INDICADORES DE COYUNTURA DE LA ECONOMÍA ESPAÑOLA	

I. ÍNDICE DE PRECIOS DE CONSUMO

Durante agosto de 2002, los precios aumentaron en las Islas un 0,2% con relación al pasado mes de julio, según los datos del IPC publicados por el Instituto Nacional de Estadística. De esta forma, la inflación acumulada en el Archipiélago se sitúa en el 1,9%, mientras que, por su parte, la interanual registra una variación del 2,7 por ciento.

En el ámbito nacional, la evolución mensual presenta idéntico resultado en cuanto a tendencia se refiere, cifrándose el aumento en el nivel de precios en un 0,3%. Por su parte, el registro correspondiente a la variación acumulada computa dos décimas porcentuales por encima de la media canaria, es decir, un 2,1%, por lo que, la consecución de acabar el ejercicio con una inflación no superior al 2,0%, según las previsiones realizadas por el Banco Central Europeo, se encuentra a expensas del comportamiento del índice general en los meses sucesivos.

En este mismo contexto, los grupos "Ocio y Cultura" (1,2%), "Hoteles, Cafés y Restaurantes" (0,8%) y "Alimentos y bebidas no alcohólicas" (0,5%), destacan al registrar las mayores variaciones mensuales durante el mes de referencia, siendo, por el contrario, el grupo "Vestido" el que presenta la única reducción en precios observada, un -0,7%. Por su parte, "Menaje", "Medicina", "Comunicaciones" y "Enseñanza" mantienen invariables sus precios con relación al mes de julio de 2002.

Por lo que respecta a los niveles de inflación en las dos provincias canarias durante el mes de referencia, la evolución mensual presenta idéntico resultado en los dos ámbitos considerados, cuantificándose éste en un 0,2% respecto al mes anterior. Consecuentemente, se obtiene una inflación acumulada del 1,8 % en Las Palmas y del 2,1% en Santa Cruz de Tenerife, observando en términos interanuales una variación del 2,8% en la primera de las provincias mencionadas y del 2,6% en la segunda.

Reanudando nuestro análisis dentro del contexto nacional, la denominada inflación subyacente, aquella calculada al descontar la variación en precios de los alimentos no elaborados y productos energéticos, presenta un incremento mensual del 0,2% y del 3,8% en el cómputo interanual, por lo que el acumulado se sitúa en un 1,5 por ciento.

Por Autonomías y, atendiendo a la inflación mensual, destacamos la evolución registrada por la Comunidad Foral de Navarra y Baleares, que presentan una variación del -0,1%, mientras que, por su parte, las regiones de Madrid, Murcia, País Vasco y La Rioja, se configuran como las comunidades más inflacionarias, al obtener un ascenso mensual del 0,4 por ciento.

Atendiendo a la variación interanual en precios, las Comunidades Autónomas más inflacionistas son País Vasco, Murcia y Galicia, con un 3,9% de incremento, seguidas por Aragón, Asturias, Cataluña y Navarra, que experimentan un ascenso del 3,8%. Mientras, con un incremento del 2,7%, Canarias continua apreciando la menor inflación interanual dentro del total nacional.

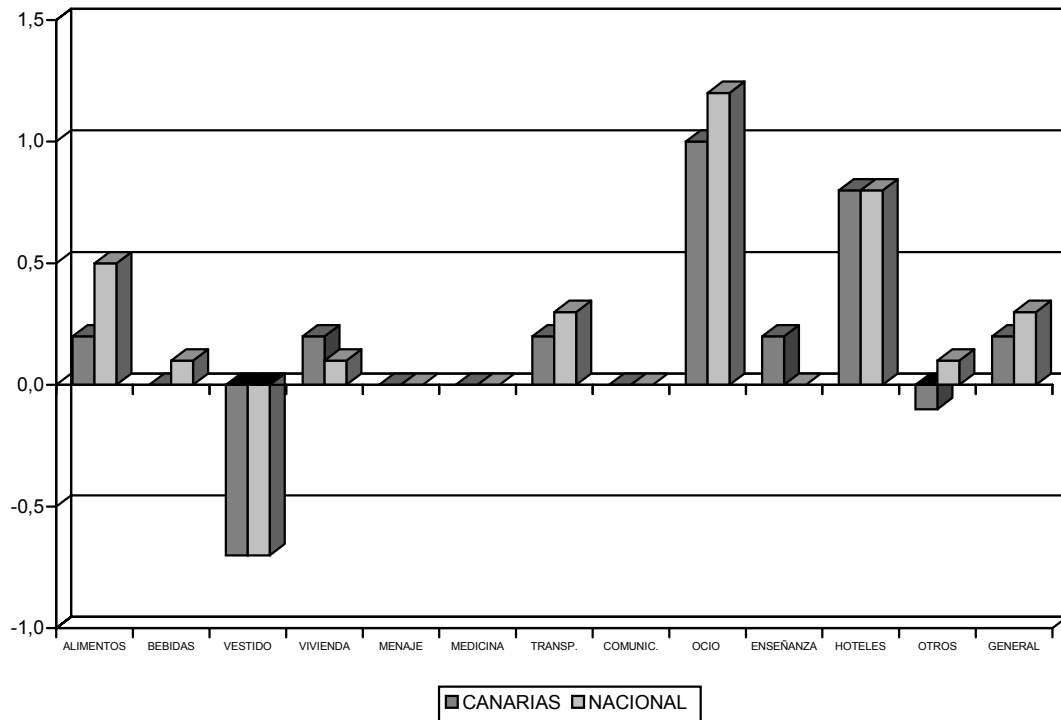
Prosiguiendo con el estudio de la inflación en el Archipiélago, el ascenso registrado en términos mensuales encuentra sus factores explicativos principalmente en los grupos “Ocio y Cultura” y “Hoteles, Cafés y Restaurantes”, con incrementos del 1,0% y 0,8% respectivamente, que contrarrestan la positiva evolución en precios registrada por “Vestidos” (-0,7%) y el grupo “Otros” (-0,1%).

VARIACIÓN DEL IPC POR GRUPOS DE PRODUCTOS. AGOSTO 2002.

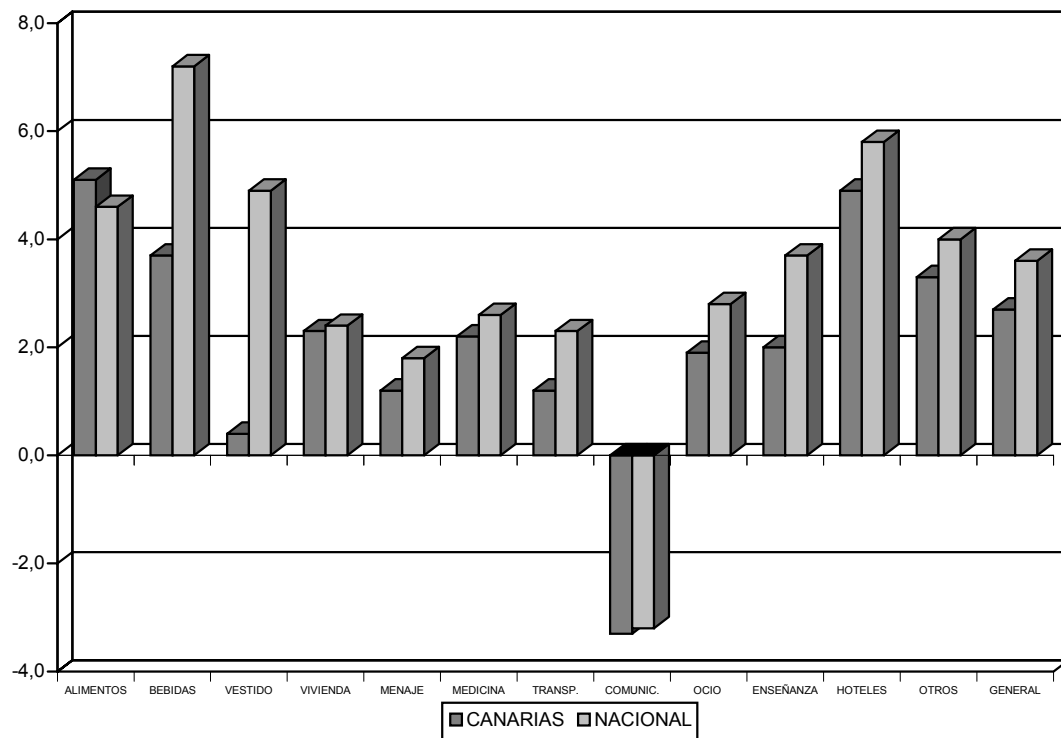
	CANARIAS			NACIONAL		
	VARIACIÓN MENSUAL	VARIACIÓN INTERANUAL	VARIACIÓN ACUMULADA	VARIACIÓN MENSUAL	VARIACIÓN INTERANUAL	VARIACIÓN ACUMULADA
ALIMENTOS Y BEB. NO ALCOH.	0,2	5,1	4,1	0,5	4,6	3,1
BEBIDAS ALCOH. Y TABACO	0,0	3,7	3,2	0,1	7,2	4,6
VESTIDO	-0,7	0,4	-7,9	-0,7	4,9	-8,8
VIVIENDA	0,2	2,3	1,6	0,1	2,4	2,3
MENAJE	0,0	1,2	0,4	0,0	1,8	1,0
MEDICINA	0,0	2,2	1,7	0,0	2,6	2,2
TRANSPORTE	0,2	1,2	3,7	0,3	2,3	4,9
COMUNICACIONES	0,0	-3,3	-2,0	0,0	-3,2	-2,0
OCIO Y CULTURA	1,0	1,9	2,2	1,2	2,8	3,3
ENSEÑANZA	0,2	2,0	-0,3	0,0	3,7	0,7
HOTELES, CAFÉS Y REST.	0,8	4,9	4,8	0,8	5,8	6,1
OTROS	-0,1	3,3	2,3	0,1	4,0	3,2
GENERAL	0,2	2,7	1,9	0,3	3,6	2,1

FUENTE: INE.
ELABORACIÓN PROPIA.

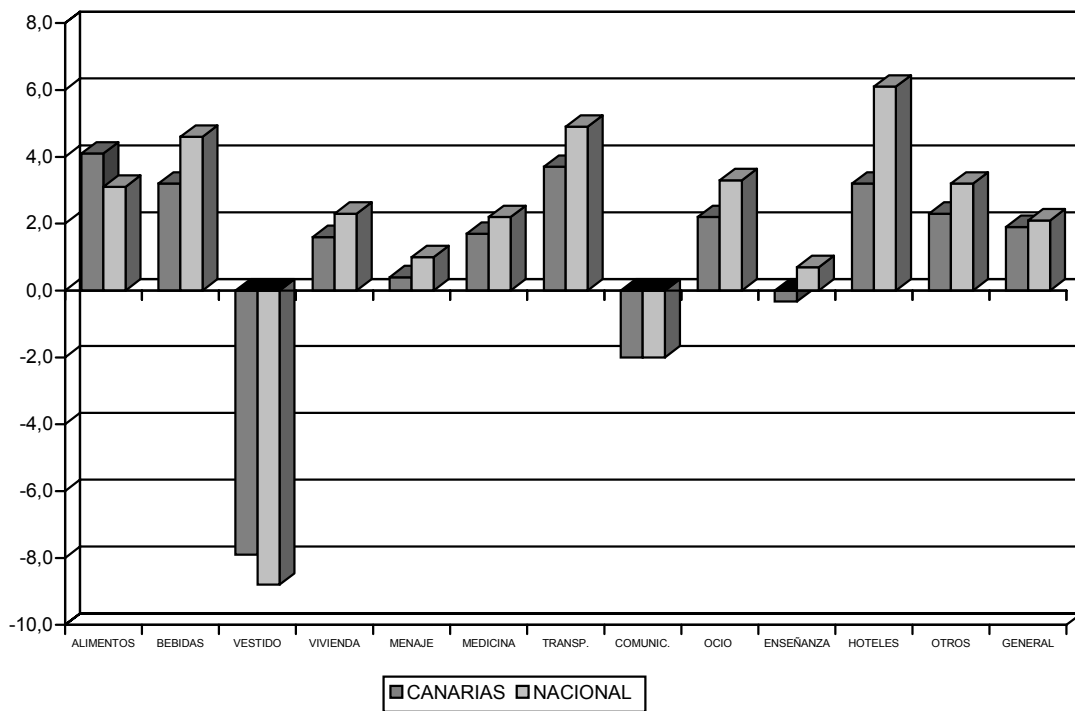
VARIACIÓN MENSUAL DEL IPC. AGOSTO 2002



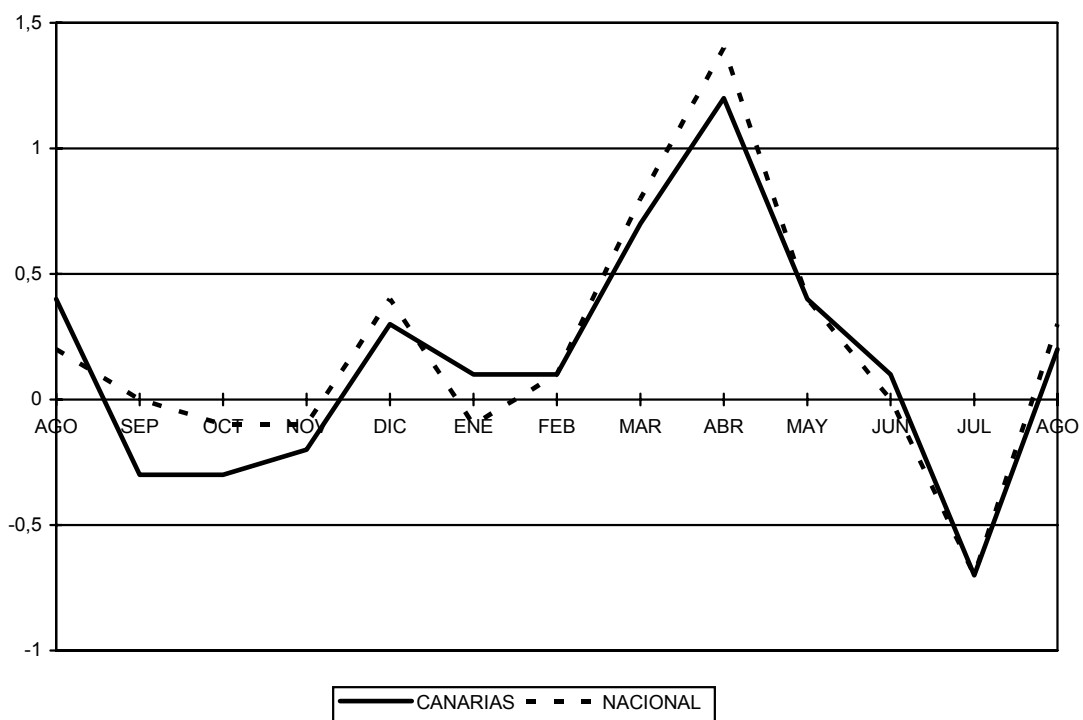
VARIACIÓN INTERANUAL DEL IPC. AGOSTO 2001-2002



VARIACIÓN ACUMULADA DEL IPC. AGOSTO 2002



EVOLUCIÓN MENSUAL DEL IPC. AGOSTO 2001-2002



II. MERCADO LABORAL

II.1. PARO REGISTRADO

El paro registrado en Canarias a finales de agosto de 2002 ascendió a 92.750 desempleados, lo que se traduce en una disminución en las listas del Instituto Nacional de Empleo (en adelante, INEM) de 1.812 personas, es decir, un 1,92% menos que en el mes anterior. En términos interanuales, la variación observada experimenta un aumento de 842 parados, esto es, un incremento del 0,92%.

A escala provincial y en términos mensuales, se mantiene igual tendencia que la manifestada por el conjunto de la región, registrándose un descenso de 1.252 personas en Las Palmas, lo que supone un decremento mensual del 2,44%; mientras que el desempleo en Santa Cruz de Tenerife disminuye un 1,30%, contabilizándose 560 personas menos en busca de empleo.

Atendiendo a la evolución interanual, los resultados apreciados en los dos ámbitos provinciales toman signos opuestos. Así, Las Palmas registra un incremento del 3,43%, es decir, 1.660 desempleados más, mientras que, por su parte, Santa Cruz de Tenerife reduce el número de parados en 818 personas, esto es, una disminución cifrada en el 1,88%.

A continuación, se desglosa el estudio de la cifra de parados atendiendo a diversos aspectos tales como el sexo del demandante y los diferentes sectores productivos que conforman el tejido empresarial del Archipiélago, obteniéndose así los siguientes resultados:

Respecto a julio de 2002

Considerando la evolución del paro registrado para cada uno de los sectores que conforman la estructura productiva de Canarias, queda reflejado un comportamiento diferenciado de cada uno de ellos, teniendo lugar un descenso del desempleo, con respecto al mes precedente en los sectores de agricultura (-4,02%), servicios (-2,13%) y el colectivo sin empleo anterior (-3,90%), mientras que tanto la construcción (0,18%) como la industria (1,03%) experimentan ascensos mensuales.

Respecto a agosto de 2001

Tomando como referencia agosto de 2001, en términos relativos, construcción y agricultura continúan siendo las ramas de actividad que experimentan los mayores ascensos interanuales en el paro registrado, con un 6,67% y un 3,01% respectivamente, seguidos del sector servicios, para los que el número de desempleados se incrementó en un 1,21%. Por

su parte, la industria observa una reducción interanual que implica una caída en el paro registrado del 5,22%, lo que significa 275 personas menos en busca de empleo y el sector sin empleo anterior registra 500 parados menos que supone una reducción interanual del 4,06%.

Antes de finalizar este apartado, debe resaltarse la favorable evolución de la provincia de Santa Cruz de Tenerife, donde se registran disminuciones en la práctica totalidad de los sectores, excepción hecha de la rama de la construcción, que experimenta un incremento del 1,89%. En cambio, Las Palmas observa un incremento del paro en todas sus ramas de actividad menos en la industria, siendo especialmente destacable la subida del paro en la construcción y en el sector servicios, donde se acumula el 97,4% del desempleo generado en la provincia durante los últimos doce meses.

Paro registrado según sexo

Según el sexo del demandante de empleo, el paro registrado en Canarias durante agosto de 2002 supone un total de 40.088 varones y 52.662 mujeres, lo que se traduce en disminuciones mensuales de 361 y 1.451 personas respectivamente.

Por provincias, se observa igual tónica que la manifestada en el ámbito regional, cifrándose el descenso, durante el mes de referencia, en 298 hombres y 954 mujeres en Las Palmas; mientras que para Santa Cruz de Tenerife tiene lugar un decremento de 63 individuos en el paro masculino y de 497 en el femenino.

Por tanto, el octavo mes de 2002 cierra en Las Palmas con un colectivo desempleado compuesto por 21.618 varones y 28.506 mujeres, siendo en Santa Cruz de Tenerife la cifra correspondiente al paro masculino de 18.470 personas, mientras que el femenino asciende a 24.156 personas.

En el ámbito sectorial, e igualmente diferenciando según el sexo del demandante de empleo, destaca la disminución de 199 hombres y 1.116 mujeres en el paro registrado por el sector servicios. Por otro lado, es también reseñable la disminución del desempleo masculino y femenino en el colectivo sin empleo anterior, cifrada en 281 y 198 personas respectivamente.

Por último, en un análisis parcial por sexos, sin considerar el número de contratados por sectores económicos, permite observar la sensibilidad en la ocupación de las mujeres, ya que en sectores como la construcción y la industria, dónde se contrata mayor número de hombres, es dónde el paro femenino es inferior al paro masculino.

PARO REGISTRADO POR SECTORES ECONÓMICOS. AGOSTO 2002.

		VARIACIÓN MENSUAL				VARIACIÓN INTERANUAL				VARIACIÓN ENERO-AGOSTO			
		JUL-02	AGO-02	DIF.	VAR.	AGO-01	AGO-02	DIFER.	VAR.	ENE-02	AGO-02	DIFER.	VAR.
AGRICULTURA	LAS PALMAS	1.439	1.328	-111	-7,71	1.238	1.328	90	7,27	1.111	1.328	217	19,53
	S/C TENERIFE	877	895	18	2,05	920	895	-25	-2,72	857	895	38	4,43
	CANARIAS	2.316	2.223	-93	-4,02	2.158	2.223	65	3,01	1.968	2.223	255	12,96
INDUSTRIA	LAS PALMAS	2.601	2.581	-20	-0,77	2.666	2.581	-85	-3,19	2.656	2.581	-75	-2,82
	S/C TENERIFE	2.340	2.411	71	3,03	2.601	2.411	-190	-7,30	2.543	2.411	-132	-5,19
	CANARIAS	4.941	4.992	51	1,03	5.267	4.992	-275	-5,22	5.199	4.992	-207	-3,98
CONSTRUCCIÓN	LAS PALMAS	6.581	6.598	17	0,26	5.893	6.598	705	11,96	6.305	6.598	293	4,65
	S/C TENERIFE	6.628	6.635	7	0,11	6.512	6.635	123	1,89	6.211	6.635	424	6,83
	CANARIAS	13.209	13.233	24	0,18	12.405	13.233	828	6,67	12.516	13.233	717	5,73
SERVICIOS	LAS PALMAS	33.572	32.733	-839	-2,50	31.821	32.733	912	2,87	32.080	32.733	653	2,04
	S/C TENERIFE	28.232	27.756	-476	-1,69	27.944	27.756	-188	-0,67	27.174	27.756	582	2,14
	CANARIAS	61.804	60.489	-1.315	-2,13	59.765	60.489	724	1,21	59.254	60.489	1.235	2,08
S.E.A.	LAS PALMAS	7.183	6.884	-299	-4,16	6.846	6.884	38	0,56	6.734	6.884	150	2,23
	S/C TENERIFE	5.109	4.929	-180	-3,52	5.467	4.929	-538	-9,84	5.238	4.929	-309	-5,90
	CANARIAS	12.292	11.813	-479	-3,90	12.313	11.813	-500	-4,06	11.972	11.813	-159	-1,33
TOTAL	LAS PALMAS	51.376	50.124	-1.252	-2,44	48.464	50.124	1.660	3,43	48.886	50.124	1.238	2,53
	S/C TENERIFE	43.186	42.626	-560	-1,30	43.444	42.626	-818	-1,88	42.023	42.626	603	1,43
	CANARIAS	94.562	92.750	-1.812	-1,92	91.908	92.750	842	0,92	90.909	92.750	1.841	2,03

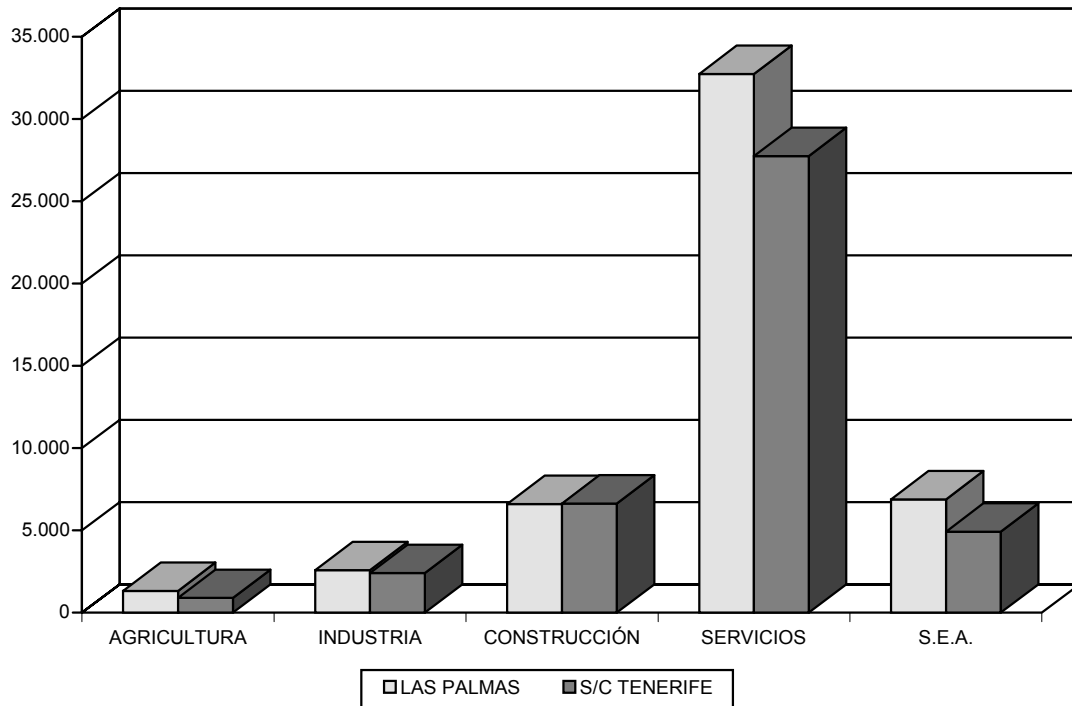
FUENTE: INEM.
ELABORACIÓN PROPIA.

PARO REGISTRADO SEGÚN SEXO. AGOSTO 2002.

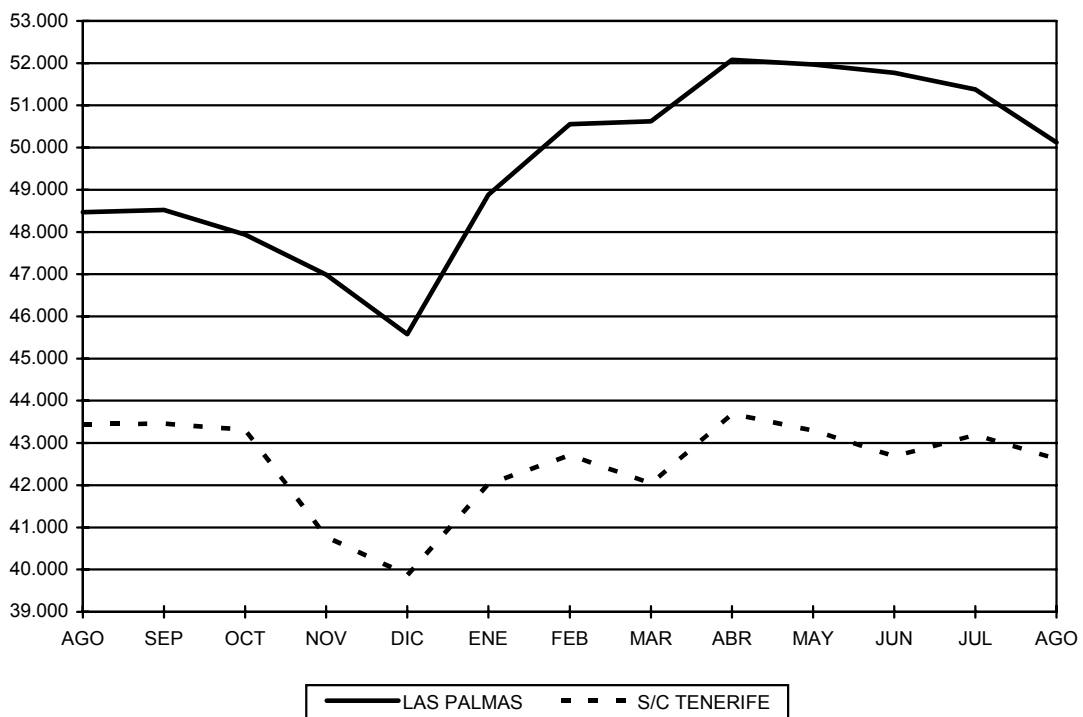
		JULIO 2002		AGOSTO 2002		VAR. ABSOLUTA	
		HOMBRES	MUJERES	HOMBRES	MUJERES	HOMBRES	MUJERES
AGRICULTURA	LAS PALMAS	387	1.052	377	951	-10	-101
	S/C TENERIFE	349	528	381	514	32	-14
	CANARIAS	736	1.580	758	1.465	22	-115
INDUSTRIA	LAS PALMAS	1.413	1.188	1.408	1.173	-5	-15
	S/C TENERIFE	1.265	1.075	1.330	1.081	65	6
	CANARIAS	2.678	2.263	2.738	2.254	60	-9
CONSTRUCCIÓN	LAS PALMAS	5.962	619	5.982	616	20	-3
	S/C TENERIFE	5.809	819	5.826	809	17	-10
	CANARIAS	11.771	1.438	11.808	1.425	37	-13
SERVICIOS	LAS PALMAS	11.793	21.779	11.660	21.073	-133	-706
	S/C TENERIFE	9.518	18.714	9.452	18.304	-66	-410
	CANARIAS	21.311	40.493	21.112	39.377	-199	-1.116
S.E.A.	LAS PALMAS	2.361	4.822	2.191	4.693	-170	-129
	S/C TENERIFE	1.592	3.517	1.481	3.448	-111	-69
	CANARIAS	3.953	8.339	3.672	8.141	-281	-198
TOTAL	LAS PALMAS	21.916	29.460	21.618	28.506	-298	-954
	S/C TENERIFE	18.533	24.653	18.470	24.156	-63	-497
	CANARIAS	40.449	54.113	40.088	52.662	-361	-1.451

FUENTE: INEM.
ELABORACIÓN PROPIA.

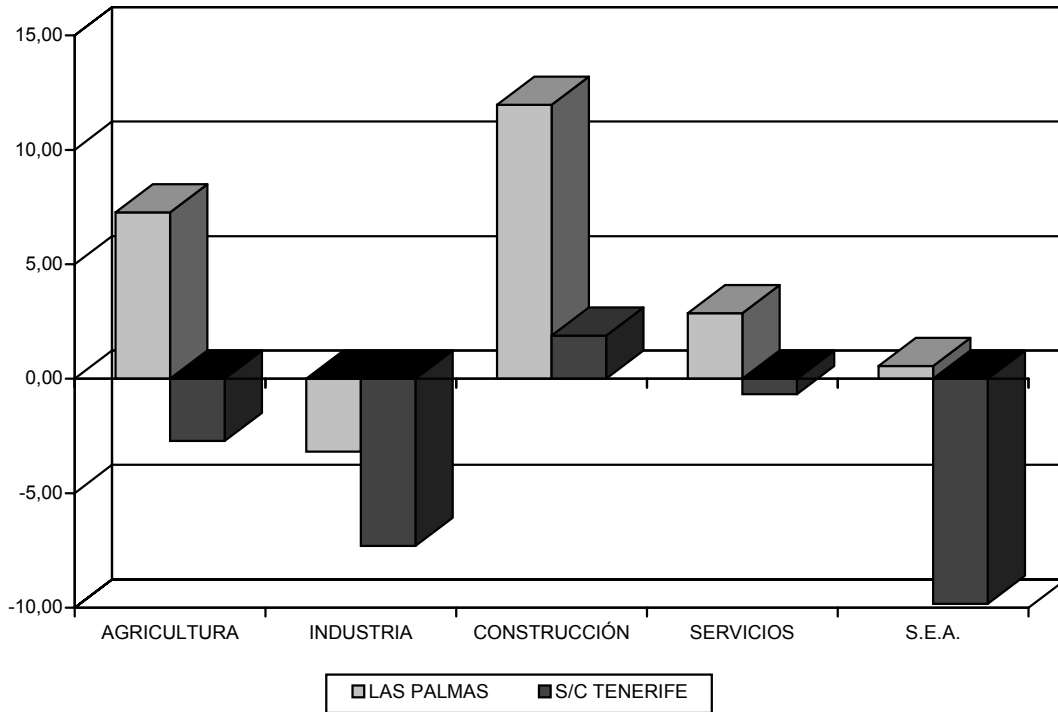
PARO REGISTRADO POR SECTORES. AGOSTO 2002



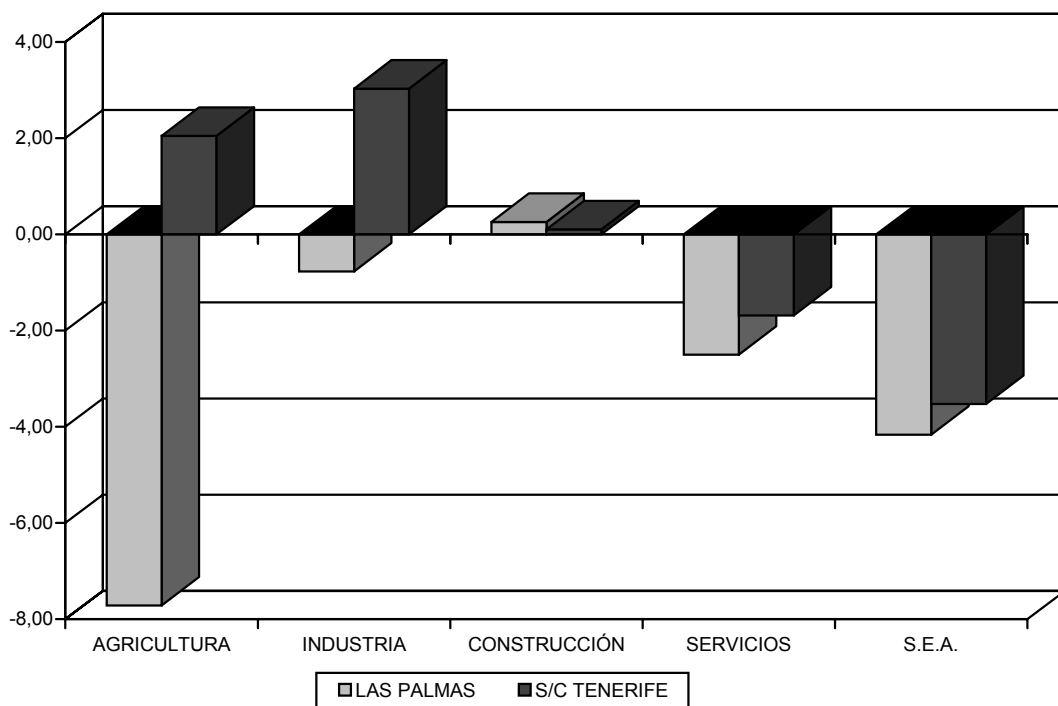
EVOLUCIÓN DEL PARO REGISTRADO. AGOSTO 2001-2002



TASA DE VARIACIÓN INTERANUAL DEL PARO. AGOSTO 2002



TASA DE VARIACIÓN MENSUAL DEL PARO. JUL 02-AGO 02



II.2. CONTRATACIONES REGISTRADAS

Durante agosto de 2002, el número de contratos registrados en las oficinas del INEM a escala regional alcanzó la cifra de 57.324, lo que supone un descenso del 5,57% con relación al mes inmediatamente anterior, es decir, 3.383 contratos menos.

Atendiendo a la evolución registrada por provincias, se observa un comportamiento de idéntico signo en ambas, de tal forma que Las Palmas reduce el número de contratos en un 1,98%, lo que en términos absolutos supone una variación de 659, mientras que, por su parte, Santa Cruz de Tenerife ve minorada su contratación en un 9,93%, es decir, 2.724 contratos menos. Tales resultados representan durante el mes de agosto de 2002, la formalización de un total de 32.611 contratos en la provincia de Las Palmas y de 24.713 en Santa Cruz de Tenerife.

A escala regional y, teniendo en consideración las diferentes ramas de actividad, el sector agrícola es el único que registra un ascenso en la contratación, calculado en un 24,29%. En lo que al resto de los sectores se refiere, éstos experimentan disminuciones con respecto al mes precedente. Así la industria presenta un decremento del 14,61%, la construcción registra una minoración del 7,92% y los servicios ven reducido su nivel de contratos en un 5,74%.

En cuanto al número de contrataciones efectuadas durante el mes de referencia, el sector servicios presenta el mayor número de éstas, con un total de 43.569 registros, seguido del sector de la construcción con 10.644, e industria con 1.888. Por su parte, el sector agrícola, con un total de 1.223 contratos, presenta el menor número relativo de contrataciones.

Por tipo de contrato, entre los que distinguimos “indefinidos”, de “duración determinada”, “en prácticas” y “formativos”, se detecta el siguiente comportamiento durante agosto del presente ejercicio: la contratación indefinida aumenta un 1,05%, lo que supone 56 contratos más; la contratación de duración determinada decrece un 5,11% (2.752 contratos por debajo del dato de julio); la modalidad de contratos en prácticas disminuye con relación al pasado mes un 46,03%, esto es, 203 registros menos y, por último, en cuanto a los contratos para la formación se refiere, se registra un descenso relativo del 45,49%, lo que significa 484 contrataciones menos.

Finalmente, se observa como la modalidad más frecuente a la hora de formalizar un contrato es la de duración determinada, que representa 51.106 contrataciones; asimismo, los contratos indefinidos alcanzaron la cifra de 5.400, mientras que los contratos registrados bajo la modalidad de “prácticas” y “formación” ascendieron a 238 y 580, respectivamente.

**CONTRATACIONES REGISTRADAS POR SECTORES
ECONÓMICOS. AGOSTO 2002.**

**CONTRATACIONES REGISTRADAS POR TIPOS DE
CONTRATOS. AGOSTO 2002.**

		VARIACIÓN MENSUAL						VARIACIÓN MENSUAL			
		JUL.02	AGO.02	DIFER.	VAR.			JUL.02	AGO.02	DIFER.	VAR.
AGRICULTURA	LAS PALMAS	599	886	287	47,91	INDEFINIDOS	LAS PALMAS	2.892	3.080	188	6,50
	S/C TENERIFE	385	337	-48	-12,47		S/C TENERIFE	2.452	2.320	-132	-5,38
	CANARIAS	984	1.223	239	24,29		CANARIAS	5.344	5.400	56	1,05
INDUSTRIA	LAS PALMAS	1.236	1.071	-165	-13,35	DURACIÓN DETERMINADA	LAS PALMAS	29.791	28.918	-873	-2,93
	S/C TENERIFE	975	817	-158	-16,21		S/C TENERIFE	24.067	22.188	-1.879	-7,81
	CANARIAS	2.211	1.888	-323	-14,61		CANARIAS	53.858	51.106	-2.752	-5,11
CONSTRUCCIÓN	LAS PALMAS	6.070	5.737	-333	-5,49	EN PRÁCTICAS	LAS PALMAS	182	126	-56	-30,77
	S/C TENERIFE	5.490	4.907	-583	-10,62		S/C TENERIFE	259	112	-147	-56,76
	CANARIAS	11.560	10.644	-916	-7,92		CANARIAS	441	238	-203	-46,03
SERVICIOS	LAS PALMAS	25.635	24.917	-718	-2,80	FORMACIÓN	LAS PALMAS	405	487	82	20,25
	S/C TENERIFE	20.587	18.652	-1.935	-9,40		S/C TENERIFE	659	93	-566	-85,89
	CANARIAS	46.222	43.569	-2.653	-5,74		CANARIAS	1.064	580	-484	-45,49
TOTAL	LAS PALMAS	33.270	32.611	-659	-1,98	TOTAL	LAS PALMAS	33.270	32.611	-659	-1,98
	S/C TENERIFE	27.437	24.713	-2.724	-9,93		S/C TENERIFE	27.437	24.713	-2.724	-9,93
	CANARIAS	60.707	57.324	-3.383	-5,57		CANARIAS	60.707	57.324	-3.383	-5,57

FUENTE: INEM.
ELABORACIÓN PROPIA.

En la provincia de Las Palmas no están incluidas las contrataciones del Instituto Social de la Marina.

III. INDICADORES DE OFERTA Y DEMANDA

III.1. ENERGÍA ELÉCTRICA DISPONIBLE

Según los datos facilitados por UNELCO, la energía disponible en el mes de agosto de 2002 fue de 605.251 Mwh., lo que representa un aumento del 2,70% con respecto al mismo mes de 2001.

Por islas, puede observarse que todas, a excepción de El Hierro (-6,43%), registran ascensos en los niveles de energía disponible, obteniéndose los mayores crecimientos en La Palma (5,42%) y Lanzarote (9,70%), mientras que, por su parte, Gran Canaria presenta el crecimiento relativo menos significativo, con una tasa de variación del 0,35 por ciento.

Por último, atendiendo al número de abonados en Canarias, éste ha experimentado en agosto un incremento interanual del 3,37%, pasando de 890.194 clientes durante 2001 a los 920.181 de 2002, consecuencia de los ascensos registrados para cada una de las islas que conforman nuestro Archipiélago, siendo el más pronunciado el que se observa en Fuerteventura (8,86%) y, el de menor intensidad, el producido en La Gomera (2,27%).

ENERGÍA DISPONIBLE. NÚMERO DE CLIENTES. AGOSTO 2002.

	ENERGÍA DISPONIBLE (Mwh)			NÚMERO DE CLIENTES		
	AÑO 2001	AÑO 2002	% 01-02	AÑO 2001	AÑO 2002	% 01-02
GRAN CANARIA	243.325	244.185	0,35	371.266	382.643	3,06
TENERIFE	225.874	233.612	3,43	371.444	382.505	2,98
LA PALMA	18.339	19.333	5,42	41.102	42.427	3,22
LA GOMERA	4.713	4.932	4,64	11.654	11.919	2,27
EL HIERRO	2.521	2.359	-6,43	5.628	5.806	3,16
FUERTEVENTURA	38.388	39.231	2,20	33.123	36.191	9,26
LANZAROTE	56.151	61.600	9,70	55.977	58.690	4,85
TOTAL	589.311	605.251	2,70	890.194	920.181	3,37

FUENTE: UNELCO.
ELABORACIÓN PROPIA.

III.2. ACTIVIDAD DEL SECTOR TURÍSTICO

A. ENTRADA DE TURISTAS EXTRANJEROS

Durante agosto de 2002, entraron en Canarias un total de 794.655 turistas extranjeros, según los datos elaborados por la Consejería de Turismo y Transportes del Gobierno de Canarias, lo que supone un descenso del 2,47% en comparación con el mismo mes del año anterior. Por su parte, en términos acumulados, la variación observada experimenta de igual forma una minoración, cifrada para el mes de referencia en el 4,56 por ciento. Sin embargo, la evolución mensual supone un dato moderado en las estadísticas presentadas, con una variación positiva mensual del 1,38 por ciento.

A escala provincial, se observa un comportamiento bajista en los dos ámbitos considerados, si bien con mayor intensidad relativa en Santa Cruz de Tenerife, donde se registra un descenso interanual del 3,12% frente al 2,04% correspondiente a Las Palmas. De igual modo, al atender a la variación acumulada se obtienen resultados de análogo signo, experimentando la provincia occidental una reducción del 4,48%, que se corresponden con un descenso del 4,69% en Las Palmas.

En un análisis más detallado que contempla la entrada de turistas por islas, destacamos inicialmente que el 65,29% los mismos son recibidos por Gran Canaria y Tenerife, que de forma individual representan un 27,19% y 39,02% respectivamente, del total de turistas llegados al Archipiélago durante agosto de 2002.

Prosiguiendo en nuestro estudio, como comentábamos inicialmente, el incremento mensual en la afluencia de turistas a las islas registrado durante el mes de referencia, se corresponde con el aumento experimentado por la provincia de Santa Cruz de Tenerife (8,15%), mientras que, por el contrario, la evolución acaecida en Las Palmas supone la contención de un mayor incremento a escala regional, al presentar una variación negativa del 2,5 por ciento.

Así, al atender de forma individual a cada una de las islas que componen las dos provincias canarias, destacamos el descenso mensual registrado por Fuerteventura, en torno al 7,29% y Gran Canaria con un el 4,29%. Por su parte, las islas que integran la provincia occidental, esto es, Tenerife y La Palma, registran variaciones mensuales positivas cifradas, para agosto de 2002, en una 8,23% y 4,16% respectivamente.

Atendiendo a la procedencia de los turistas que arriban a nuestras Islas durante el transcurso del mes analizado, destacamos la reducción interanual de visitas de aquellos procedentes de Gran Bretaña y Alemania, cifrados en un 1,58% y en un 1,16% respectivamente.

Por provincias y, tomando datos interanuales, destacamos en Las Palmas el descenso registrado en el caso del turismo alemán, cifrado en un 0,39%, así como la reducción de turistas británicos, que disminuyen sus visitas en un 2,74% mensual. La lectura de los datos anteriormente mencionados refleja, atendiendo al valor acumulado, una variación negativa del 8,66% para los primeros y del 1,02% para los segundos.

En Santa Cruz de Tenerife, caracterizada por una mayor afluencia del turismo británico, se recoge un decremento interanual en el mismo del 0,46%, al igual que en el caso del turismo procedente de Alemania, para el que la variación observada supone una reducción del 9,95 por ciento.

NÚMERO DE TURISTAS EXTRANJEROS ENTRADOS EN LAS ISLAS.

	VARIACIÓN INTERANUAL			VARIACIÓN ACUMULADA			VARIACIÓN MENSUAL		
	AGO. 01	AGO. 02	VAR.	ENE-AGO 01	ENE-AGO 02	VAR.	JUL.02	AGO. 02	VAR.
GRAN CANARIA	235.272	216.124	-8,14	2.007.612	1.864.629	-7,12	225.803	216.124	-4,29
LANZAROTE	149.050	155.448	4,29	1.192.148	1.168.504	-1,98	149.427	155.448	4,03
FUERTEVENTURA	110.355	112.996	2,39	884.020	867.642	-1,85	121.883	112.996	-7,29
TOTAL LAS PALMAS	494.677	484.568	-2,04	4.083.780	3.900.775	-4,48	497.113	484.568	-2,52
TENERIFE	312.989	302.780	-3,26	2.518.127	2.405.504	-4,47	279.751	302.780	8,23
LA PALMA	7.099	7.307	2,93	87.971	78.381	-10,90	6.981	7.307	4,67
TTL. S/C TENERIFE	320.088	310.087	-3,12	2.606.098	2.483.885	-4,69	286.732	310.087	8,15
TOTAL CANARIAS	814.765	794.655	-2,47	6.689.878	6.384.660	-4,56	783.845	794.655	1,38

FUENTE: CONSEJERÍA DE TURISMO Y TRANSPORTES.
ELABORACIÓN PROPIA.

TURISTAS EXTRANJEROS ENTRADOS EN CANARIAS POR NACIONALIDAD.

CANARIAS						
	VARIACIÓN ACUMULADA			VARIACIÓN INTERANUAL		
	2001	2002	VARIAC.	AGO-2001	AGO-2002	VARIAC.
Alemania	1.915.132	1.742.117	-9,03	209.533	207.111	-1,16
Austria	82.346	79.821	-3,07	9.889	10.728	8,48
Bélgica	160.567	151.203	-5,83	22.822	20.366	-10,76
Dinamarca	162.756	134.871	-17,13	9.231	6.867	-25,61
Federación Rusa	22.373	20.644	-7,73	3.725	2.873	-22,87
Finlandia	135.912	120.202	-11,56	923	854	-7,48
Francia	104.886	100.890	-3,81	12.576	13.240	5,28
Reino Unido	2.619.757	2.599.933	-0,76	370.254	364.398	-1,58
Holanda	340.381	329.106	-3,31	44.378	39.752	-10,42
Irlanda	233.695	255.196	9,20	37.761	40.629	7,60
Italia	117.788	127.840	8,53	19.257	24.173	25,53
Noruega	186.904	175.632	-6,03	10.921	8.292	-24,07
República Checa	41.510	41.399	-0,27	4.262	7.075	66,00
Polonia	17.728	15.813	-10,80	2.640	1.295	-50,95
Suecia	313.126	283.715	-9,39	10.281	7.787	-24,26
Suiza	104.027	85.405	-17,90	11.992	11.235	-6,31
Otros	130.990	120.873	-7,72	34.320	27.980	-18,47
Total	6.689.878	6.384.660	-4,56	814.765	794.655	-2,47

FUENTE: CONSEJERÍA DE TURISMO Y TRANSPORTES.
ELABORACIÓN PROPIA.

**TURISTAS EXTRANJEROS ENTRADOS POR PROVINCIAS,
POR NACIONALIDAD.**

LAS PALMAS

	VARIACIÓN ACUMULADA			VARIACIÓN INTERANUAL		
	2001	2002	VARIAC.	AGO-2001	AGO-2002	VARIAC.
<i>Alemania</i>	1.354.688	1.237.422	-8,66	151.098	150.504	-0,39
Austria	50.932	46.727	-8,26	6.020	6.081	1,01
Bélgica	60.076	59.204	-1,45	9.882	8.692	-12,04
Dinamarca	115.278	94.412	-18,10	7.409	5.560	-24,96
Federación Rusa	416	863	107,45	0	0	-
Finlandia	87.235	75.880	-13,02	923	854	-7,48
Francia	19.732	22.812	15,61	2.245	2.251	0,27
Reino Unido	1.402.541	1.388.303	-1,02	204.330	198.738	-2,74
Holanda	225.060	221.843	-1,43	30.060	26.535	-11,73
Irlanda	193.580	212.178	9,61	29.721	33.784	13,67
Italia	40.675	51.320	26,17	8.115	10.784	32,89
Noruega	135.685	134.403	-0,94	7.742	7.084	-8,50
República Checa	31.441	29.368	-6,59	2.291	4.828	110,74
Polonia	7.768	3.726	-52,03	1.167	229	-80,38
Suecia	207.994	188.515	-9,37	7.267	5.385	-25,90
Suiza	75.758	60.038	-20,75	8.837	8.035	-9,08
Otros	74.921	73.761	-1,55	17.570	15.224	-13,35
Total	4.083.780	3.900.775	-4,48	494.677	484.568	-2,04

S/C TENERIFE

	VARIACIÓN ACUMULADA			VARIACIÓN INTERANUAL		
	2001	2002	VARIAC.	AGO-2001	AGO-2002	VARIAC.
<i>Alemania</i>	560.444	504.695	-9,95	58.435	56.607	-3,13
Austria	31.414	33.094	5,35	3.869	4.647	20,11
Bélgica	100.491	91.999	-8,45	12.940	11.674	-9,78
Dinamarca	47.478	40.459	-14,78	1.822	1.307	-28,27
<i>Federación Rusa</i>	21.957	19.781	-9,91	3.725	2.873	-22,87
Finlandia	48.677	44.322	-8,95	0	0	-
Francia	85.154	78.078	-8,31	10.331	10.989	6,37
Reino Unido	1.217.216	1.211.630	-0,46	165.924	165.660	-0,16
Holanda	115.321	107.263	-6,99	14.318	13.217	-7,69
Irlanda	40.115	43.018	7,24	8.040	6.845	-14,86
Italia	77.113	76.520	-0,77	11.142	13.389	20,17
Noruega	51.219	41.229	-19,50	3.179	1.208	-62,00
República Checa	10.069	12.031	19,49	1.971	2.247	14,00
Polonia	9.960	12.087	21,36	1.473	1.066	-27,63
Suecia	105.132	95.200	-9,45	3.014	2.402	-20,31
Suiza	28.269	25.367	-10,27	3.155	3.200	1,43
Otros	56.069	47.112	-15,97	16.750	12.756	-23,84
Total	2.606.098	2.483.885	-4,69	320.088	310.087	-3,12

FUENTE: CONSEJERÍA DE TURISMO Y TRANSPORTES.
ELABORACIÓN PROPIA.

**PROVINCIA DE LAS PALMAS. TURISTAS EXTRANJEROS ENTRADOS POR ISLAS,
POR NACIONALIDAD.**

	GRAN CANARIA			FUERTEVENTURA			LANZAROTE											
	VARIACIÓN ACUMULADA			VARIACIÓN INTERANUAL			VARIACIÓN ACUMULADA			VARIACIÓN INTERANUAL								
	2001	2002	VAR.	AGO-01	AGO-02	VAR.	2001	2002	VAR.	AGO-01	AGO-02	VAR.						
Alemania	592.063	522.179	-11,80	65.675	56.928	-13,32	453.580	434.361	-4,24	53.877	60.551	12,39	309.045	280.882	-9,11	31.546	33.025	4,69
Austria	34.211	33.696	-1,51	4.056	4.254	4,88	4.801	4.477	-6,75	623	639	2,57	11.920	8.554	-28,24	1.341	1.188	-11,41
Bélgica	34.566	34.106	-1,33	5.383	4.812	-10,61	8.767	8.953	2,12	1.771	1.830	3,33	16.743	16.145	-3,57	2.728	2.050	-24,85
Dinamarca	85.990	72.670	-15,49	5.307	3.725	-29,81	6.774	4.183	-38,25	0	0	-	22.514	17.559	-22,01	2.102	1.835	-12,70
Federación Rusa	416	710	70,67	0	0	-	0	153	-	0	0	-	0	0	-	0	0	-
Finlandia	61.601	55.517	-9,88	923	854	-7,48	9.132	9.764	6,92	0	0	-	16.502	10.599	-35,77	0	0	-
Francia	9.062	9.919	9,46	893	958	7,28	5.553	5.681	2,31	696	686	-1,44	5.117	7.212	40,94	656	607	-7,47
Reino Unido	556.016	528.373	-4,97	82.449	80.526	-2,33	282.484	284.350	0,66	40.261	35.628	-11,51	564.041	575.580	2,05	81.620	82.584	1,18
Holanda	143.120	141.628	-1,04	19.382	16.515	-14,79	31.735	35.899	13,12	4.705	4.701	-0,09	50.205	44.316	-11,73	5.973	5.319	-10,95
Irlanda	85.090	84.584	-0,59	13.690	14.144	3,32	17.396	21.024	20,86	2.251	2.430	7,95	91.094	106.570	16,99	13.780	17.210	24,89
Italia	23.478	25.038	6,64	3.242	4.177	28,84	6.775	9.874	45,74	2.987	3.416	14,36	10.422	16.408	57,44	1.886	3.191	69,19
Noruega	92.520	95.657	3,39	6.083	4.750	-21,91	13.253	7.226	-45,48	0	0	-	29.912	31.520	5,38	1.659	2.334	40,69
República Checa	18.560	17.594	-5,20	0	2.594	-	4.565	4.794	5,02	1.010	1.080	6,93	8.316	6.980	-16,07	1.281	1.154	-9,91
Polonia	7.768	3.532	-54,53	1.167	229	-80,38	0	194	-	0	0	-	0	0	-	0	0	-
Suecia	154.939	141.179	-8,88	6.592	4.526	-31,34	24.013	22.858	-4,81	0	0	-	29.042	24.478	-15,72	675	859	27,26
Suiza	47.682	39.944	-16,23	5.463	5.204	-4,74	8.665	6.755	-22,04	1.152	999	-13,28	19.411	13.339	-31,28	2.222	1.832	-17,55
Otros	60.530	58.303	-3,68	14.967	11.928	-20,30	6.527	7.096	8,72	1.022	1.036	1,37	7.864	8.362	6,33	1.581	2.260	42,95
Total	2.007.612	1.864.629	-7,12	235.272	216.124	-8,14	884.020	867.642	-1,85	110.355	112.996	2,39	1.192.148	1.168.504	-1,98	149.050	155.448	4,29

FUENTE: CONSEJERÍA DE TURISMO Y TRANSPORTES.
ELABORACIÓN PROPIA.

**S/C TENERIFE, TURISTAS EXTRANJEROS ENTRADOS POR ISLAS,
POR NACIONALIDAD.**

TENERIFE

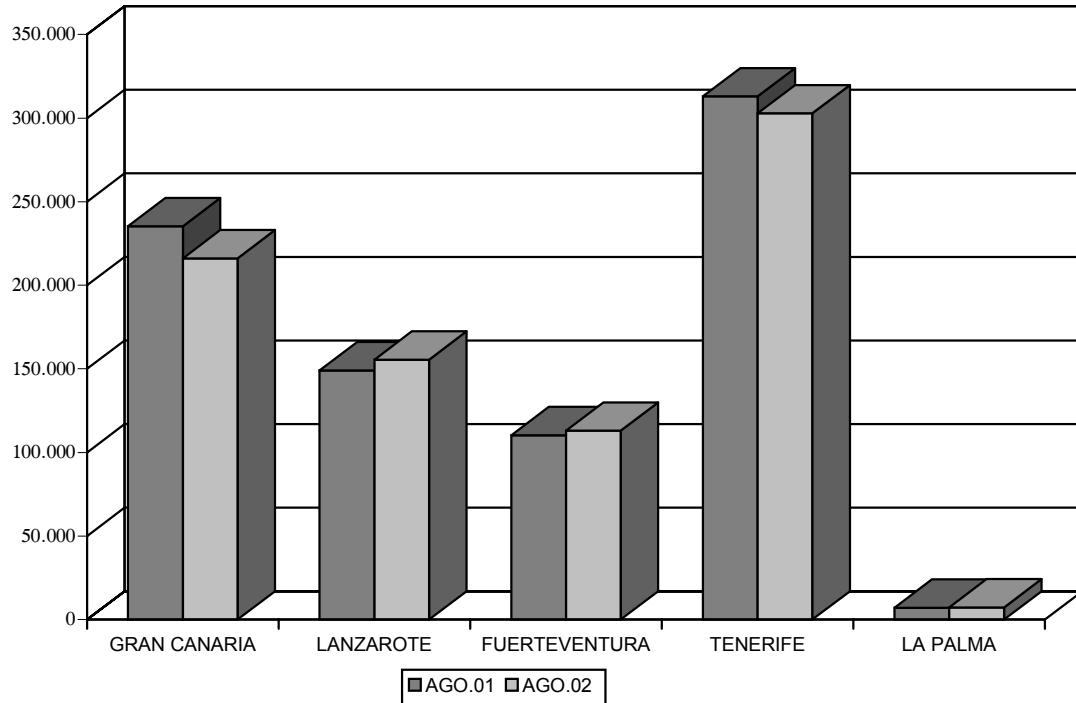
	VARIACIÓN ACUMULADA			VARIACIÓN INTERANUAL		
	2001	2002	VARIAC.	AGO-2001	AGO-2002	VARIAC.
Alemania	494.573	449.533	-9,11	53.240	51.192	-3,85
Austria	31.414	32.516	3,51	3.869	4.647	20,11
Bélgica	96.776	88.574	-8,48	12.390	11.106	-10,36
Dinamarca	47.478	40.459	-14,78	1.822	1.307	-28,27
Federación Rusa	21.957	19.781	-9,91	3.725	2.873	-22,87
Finlandia	48.677	44.322	-8,95	0	0	-
Francia	85.154	78.078	-8,31	10.331	10.989	6,37
Reino Unido	1.213.923	1.207.923	-0,49	165.924	165.660	-0,16
Holanda	104.192	94.517	-9,29	13.339	12.238	-8,25
Irlanda	40.115	43.018	7,24	8.040	6.845	-14,86
Italia	77.113	76.520	-0,77	11.142	13.389	20,17
Noruega	51.219	41.229	-19,50	3.179	1.208	-62,00
República Checa	9.964	11.278	13,19	1.971	2.154	9,28
Polonia	9.960	12.087	21,36	1.473	1.066	-27,63
Suecia	105.132	95.200	-9,45	3.014	2.402	-20,31
Suiza	25.523	24.023	-5,88	2.941	3.048	3,64
Otros	54.957	46.446	-15,49	16.589	12.656	-23,71
Total	2.518.127	2.405.504	-4,47	312.989	302.780	-3,26

LA PALMA

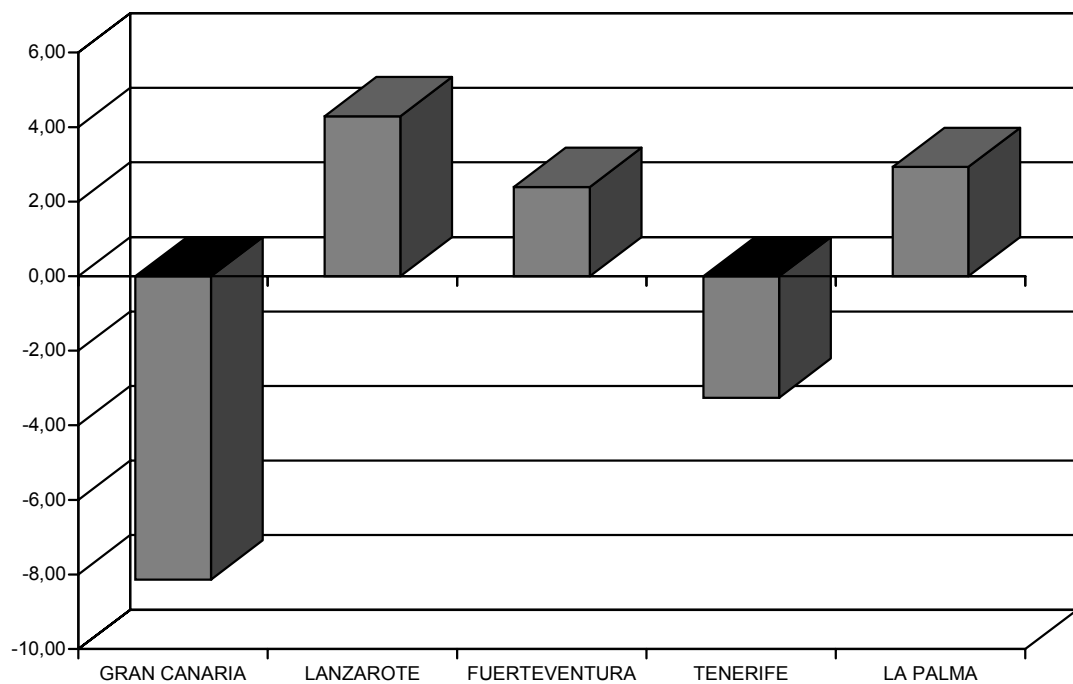
	VARIACIÓN ACUMULADA			VARIACIÓN INTERANUAL		
	2001	2002	VARIAC.	AGO-2001	AGO-2002	VARIAC.
Alemania	65.871	55.162	-16,26	5.195	5.415	4,23
Austria	0	578	-	0	0	-
Bélgica	3.715	3.425	-7,81	550	568	3,27
Dinamarca	0	0	-	0	0	-
Federación Rusa	0	0	-	0	0	-
Finlandia	0	0	-	0	0	-
Francia	0	0	-	0	0	-
Reino Unido	3.293	3.707	12,57	0	0	-
Holanda	11.129	12.746	14,53	979	979	0,00
Irlanda	0	0	-	0	0	-
Italia	0	0	-	0	0	-
Noruega	0	0	-	0	0	-
República Checa	105	753	617,14	0	93	-
Polonia	0	0	-	0	0	-
Suecia	0	0	-	0	0	-
Suiza	2.746	1.344	-51,06	214	152	-28,97
Otros	1.112	666	-40,11	161	100	-37,89
Total	87.971	78.381	-10,90	7.099	7.307	2,93

FUENTE: CONSEJERÍA DE TURISMO Y TRANSPORTES.
ELABORACIÓN PROPIA.

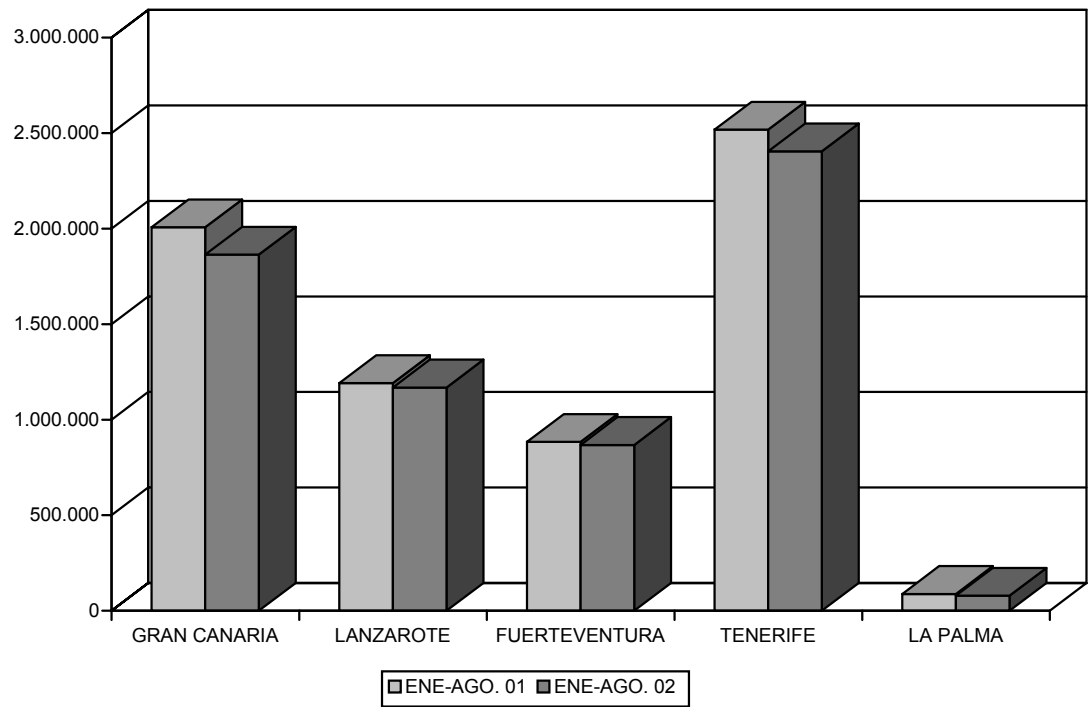
TURISTAS EXTRANJEROS ENTRADOS EN CANARIAS. INTERANUAL



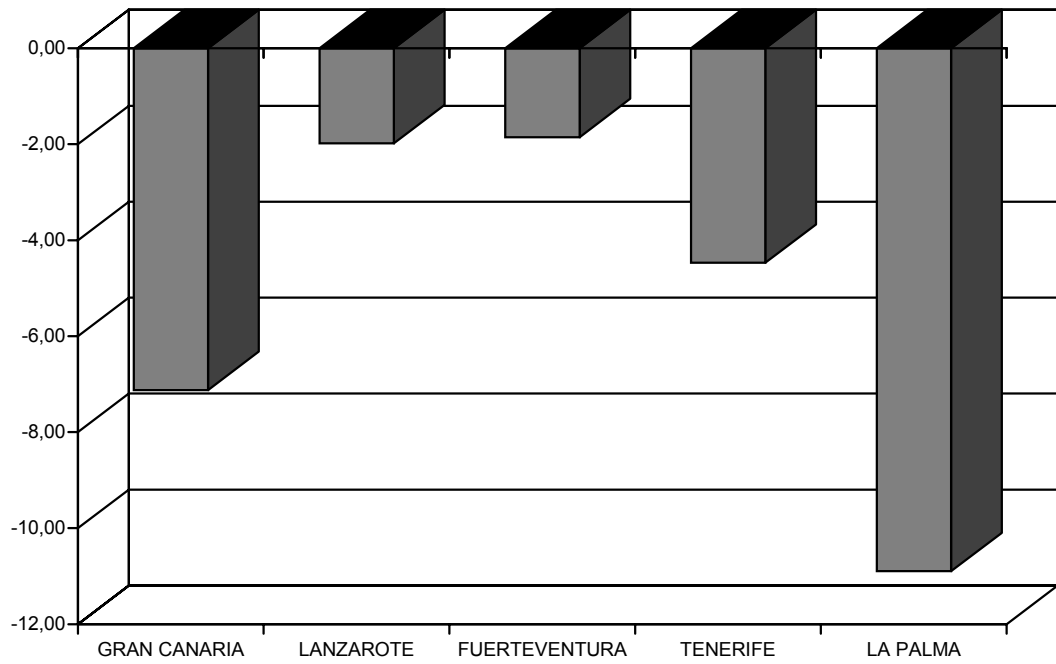
TASA DE VARIACIÓN INTERANUAL DE LOS TURISTAS EXTRANJEROS ENTRADOS EN CANARIAS. AGOSTO 01-02



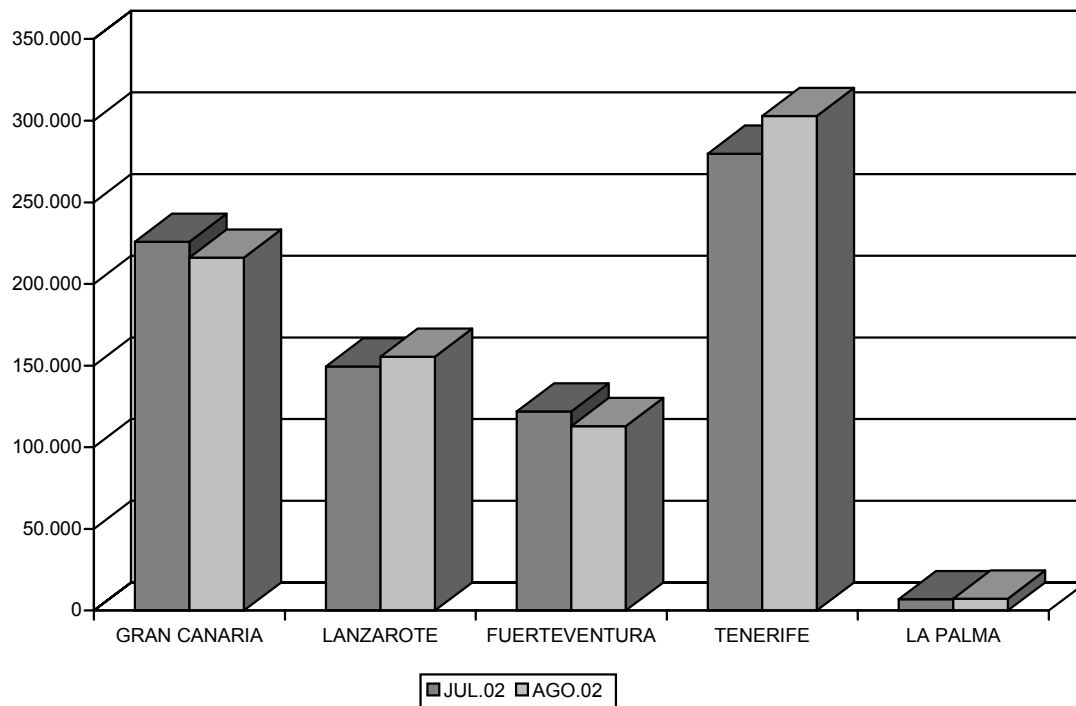
TURISTAS EXTRANJEROS ENTRADOS EN CANARIAS. ACUMULADO



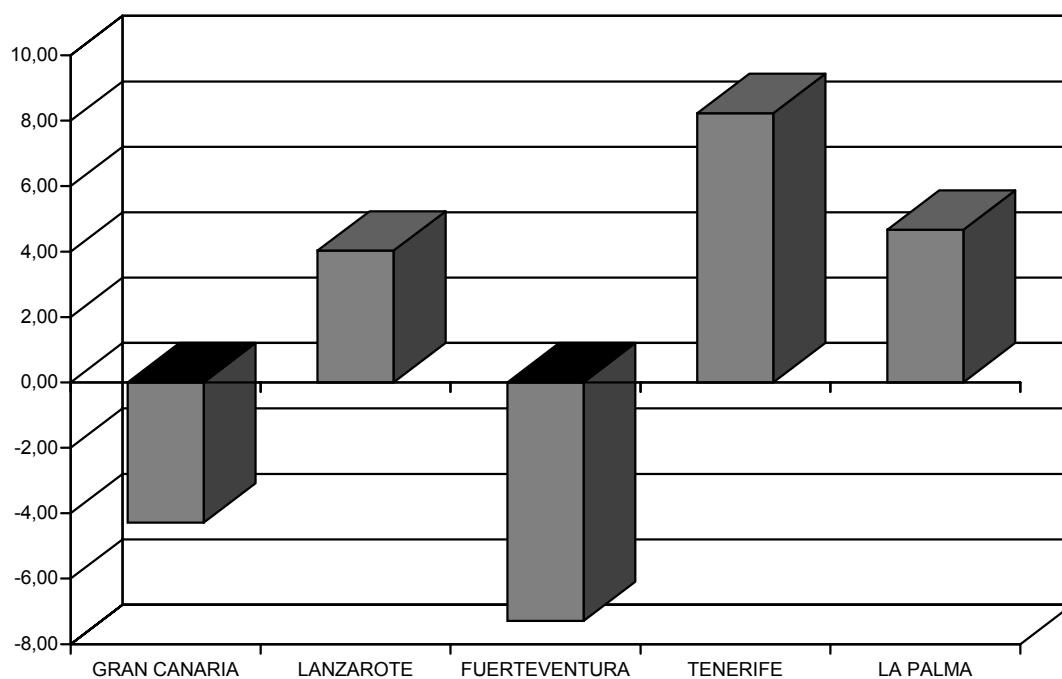
TASA DE VARIACIÓN ACUMULADA DE LOS TURISTAS EXTRANJEROS ENTRADOS EN CANARIAS. AGOSTO 01-02



TURISTAS EXTRANJEROS ENTRADOS EN CANARIAS. MENSUAL



TASA DE VARIACIÓN MENSUAL DE LOS TURISTAS EXTRANJEROS ENTRADOS EN CANARIAS. JULIO-AGOSTO 2002



B. ENCUESTA DE OCUPACIÓN EN ALOJAMIENTOS TURÍSTICOS

B.1. Número de viajeros entrados y estancia media.

Durante agosto de 2002, un total de 991.032 viajeros se alojaron en establecimientos turísticos del Archipiélago, lo que supone un incremento interanual del 5,45%, es decir, 51.239 visitantes más. Distinguiendo entre hoteles y apartamentos, obtenemos en los primeros un aumento con relación al mismo mes del ejercicio precedente del 1,63% y del 9,09% respectivamente.

Respecto a la evolución acumulada, se aprecia un incremento interanual del 0,12% en apartamentos y una minoración interanual del 0,25% en hoteles, lo que deriva en una reducción del total acumulado cifrada durante agosto de 2002 en el 0,05 por ciento.

Atendiendo al origen de los turistas, la entrada en Canarias de residentes en España aumentó en términos interanuales un 24,19%, crecimiento que se corresponde, atendiendo entre establecimientos hoteleros y extra-hoteleros, con un crecimiento del 22,28% para los primeros y del 28,00% para los segundos.

El crecimiento registrado por los turistas de procedencia nacional, se ve contrarrestado por la menor la menor afluencia de extranjeros, cuya visitas a las Islas durante agosto de 2002 se reduce en términos interanuales un 1,67 por ciento. Sin embargo, esta minoración se configura como consecuencia del descenso observado en el número de visitantes alojados en hoteles (-10,81%), ya que, por su parte, el número de turistas procedentes del extranjero que se hospedan en establecimientos extrahoteleros se ve incrementado en un 4,93 por ciento.

Con respecto al análisis de la variación mensual de estos indicadores, hay que destacar que el número de viajeros en el Archipiélago se incrementó un 14,45% con respecto a julio de 2002. Distinguiendo entre hoteles y apartamentos, tenemos un incremento mensual del 12,21% en los primeros y del 16,51% en los segundos.

NÚMERO DE VIAJEROS ENTRADOS Y ESTANCIA MEDIA

COMUNIDAD AUTÓNOMA DE CANARIAS		VARIACIÓN INTERANUAL			VARIACIÓN ACUMULADA			VARIACIÓN MENSUAL		
		AGO 2001	AGO 2002	VAR.	ENE-AGO 01	ENE-AGO 02	VAR.	AGO 2002	AGO 2002	VAR.
APARTAMENTOS	RESIDENTES EN ESPAÑA	86.735	111.024	28,00	305.431	347.947	13,92	67.386	111.024	64,76
	RESIDENTES EN EL EXTRANJERO	394.976	414.467	4,93	3.234.103	3.195.833	-1,18	383.656	414.467	8,03
	TOTAL	481.711	525.491	9,09	3.539.534	3.543.780	0,12	451.042	525.491	16,51
	TOTAL PERNOCTACIONES	5.014.258	4.979.817	-0,69	33.721.982	31.887.766	-5,44	4.402.779	4.979.817	13,11
	ESTANCIA MEDIA	10,41	9,48	-8,97	9,53	9,00	-5,55	9,76	9,48	-2,92
HOTELES	RESIDENTES EN ESPAÑA	172.173	210.525	22,28	890.576	994.986	11,72	173.121	210.525	21,61
	RESIDENTES EN EL EXTRANJERO	285.909	255.016	-10,81	2.296.073	2.183.846	-4,89	241.769	255.016	5,48
	TOTAL	458.082	465.541	1,63	3.186.649	3.178.832	-0,25	414.890	465.541	12,21
	TOTAL PERNOCTACIONES	3.739.188	3.790.202	1,36	25.162.526	24.531.892	-2,51	3.203.788	3.790.202	18,30
	ESTANCIA MEDIA	8,16	8,14	-0,23	7,90	7,72	-2,27	7,72	8,14	5,43
TOTAL	RESIDENTES EN ESPAÑA	258.908	321.549	24,19	1.196.007	1.342.933	12,28	240.507	321.549	33,70
	RESIDENTES EN EL EXTRANJERO	680.885	669.483	-1,67	5.530.176	5.379.679	-2,72	625.425	669.483	7,04
	TOTAL	939.793	991.032	5,45	6.726.183	6.722.612	-0,05	865.932	991.032	14,45
	TOTAL PERNOCTACIONES	8.753.446	8.770.019	0,19	58.884.508	56.419.658	-4,19	7.606.567	8.770.019	15,30
	ESTANCIA MEDIA	9,29	8,81	-5,13	8,71	8,36	-4,06	8,74	8,81	0,77

FUENTE: INE.
ELABORACIÓN: PROPIA.

B.2. Grado de ocupación y personal empleado.

A lo largo del mes de referencia, el grado de ocupación por plazas de los establecimientos extrahoteleros de Canarias se situó en el 69,34%, lo que se traduce en un incremento de 0,67 puntos porcentuales con respecto a idéntico periodo del año anterior. Asimismo, al tomar como referencia el grado de ocupación por apartamentos, observamos igualmente un aumento interanual de 0,56 p.p., quedando éste situado en el 80,56%.

Trasladando el análisis a los hoteles, el grado de ocupación por plazas se sitúa en un 79,51%, es decir, se observa un descenso interanual de 0,33 p.p., asimismo, el grado de ocupación por habitación se desliza desde un 80,69% durante agosto de 2001, hasta el 79,91% durante el transcurso del mismo período del presente ejercicio.

Si comparamos lo sucedido durante agosto de 2002 con relación al mes inmediatamente anterior, se advierte un aumento del grado de ocupación de los establecimientos extrahoteleros de 6,69 p.p. por plazas y de 7,67 p.p. por apartamentos, mientras que, para los hoteles, éste se cifra en 11,03 p.p. en el grado de ocupación por plazas y en 11,21 p.p. en lo que respecta a la ocupación por habitaciones.

Finalmente, el personal empleado en el sector observa una disminución interanual del 0,69%, experimentando la variación mensual un aumento del 2,06%. Centrando el análisis en el tipo de establecimiento y en términos interanuales, apreciamos un comportamiento similar tanto en hoteles como en apartamentos, observándose reducciones del 0,26% y del 1,40% respectivamente, en el número de empleados que desarrollan su labor profesional en estas instalaciones.

GRADO DE OCUPACIÓN Y PERSONAL EMPLEADO							
COMUNIDAD AUTÓNOMA DE CANARIAS		VAR. INTERANUAL			VAR. MENSUAL		
		AGO. 2001	AGO. 2002	VAR.	JUL. 2002	AGO. 2002	VAR.
APARTAMENTOS	OCUPACIÓN POR PLAZAS	68,67	69,34	0,67	62,65	69,34	6,69
	OCUPACIÓN POR APARTAMENTOS	80,00	80,56	0,56	72,89	80,56	7,67
	PERSONAL EMPLEADO	16.434	16.204	-1,40	16.252	16.204	-0,30
HOTELES	OCUPACIÓN POR PLAZAS	79,84	79,51	-0,33	68,48	79,51	11,03
	OCUPACIÓN POR HABITACIONES	80,69	79,91	-0,78	68,70	79,91	11,21
	PERSONAL EMPLEADO	26.460	26.392	-0,26	25.484	26.392	3,56
TOTAL PERSONAL EMPLEADO		42.894	42.596	-0,69	41.736	42.596	2,06

FUENTE: INE.
ELABORACIÓN: PROPIA.

B.3. Análisis provincial de los establecimientos hoteleros.

A escala provincial, podemos observar como el número de viajeros totales llegados a Las Palmas se contrae en términos interanuales un 2,18%; no obstante, la comparación mensual refleja un incremento del 16,62%. Atendiendo a su residencia, durante agosto de 2002, los turistas nacionales incrementaron sus visitas a la provincia oriental un 8,52% con respecto a idéntico mes de 2001, siendo la variación del -7,71% en el caso de los visitantes extranjeros.

Por su parte, los turistas que visitan Santa Cruz de Tenerife experimentan un crecimiento interanual del 5,14%, motivado principalmente por el aumento destacado de las entradas nacionales (33,39%) si bien, los residentes en el extranjero obtienen de igual forma una reducción de sus visitas a la provincia del 14,50%. Por su parte, la variación mensual presenta resultados positivos, al aumentar conjuntamente tanto las entradas nacionales (15,07%) como las extranjeras (1,80%).

En lo referente a la estancia media por persona, ésta fue de 8,61 noches en Las Palmas y de 7,73 noches en Santa Cruz de Tenerife, lo que supone un aumento interanual del 1,28% en la primera y un descenso del 1,36% en la segunda. En cuanto a la evolución mensual, observamos un comportamiento de distinto signo, registrándose en Las Palmas una variación negativa del 1,35%, que se corresponde en Santa Cruz de Tenerife con una variación positiva del 12,45%.

En valores absolutos, el número de pernoctaciones registrado por Las Palmas se sitúa en un total de 1.902.647, concerniendo a la provincia occidental 1.887.556 pernoctaciones, de esta forma, se obtiene en términos interanuales descensos del 0,92% y aumentos del 3,77% respectivamente.

Examinando el grado de ocupación de los alojamientos hoteleros en Las Palmas, podemos observar como éste se ve incrementado respecto a las plazas ocupadas en 0,63 p.p. con relación al mismo mes de 2001, alcanzándose así una tasa de ocupación del 81,04% durante agosto de este año. Por el contrario, la provincia occidental advierte una reducción interanual de 1,21 p.p., proyectando una ocupación por plazas del 78,05%.

En lo que respecta a las reservas hoteleras a tres meses vista, éstas experimentan un aumento en la provincia de Las Palmas de 10,57 p.p., mientras que Santa Cruz de Tenerife obtiene un declive de 1,14 p.p. Por otra parte, las reservas a dos meses vista registran un comportamiento dispar en las dos provincias, experimentando Las Palmas un incremento interanual de 12,84 p.p. que se convierte en Santa Cruz de Tenerife en una reducción de 0,29 puntos porcentuales.

Los resultados anteriormente expuestos tienen su particular efecto en relación con el personal empleado, el cual, durante agosto de 2002, observa una reducción interanual del 2,72% en la provincia de Las Palmas y un aumento del 2,31% en Santa Cruz de Tenerife.

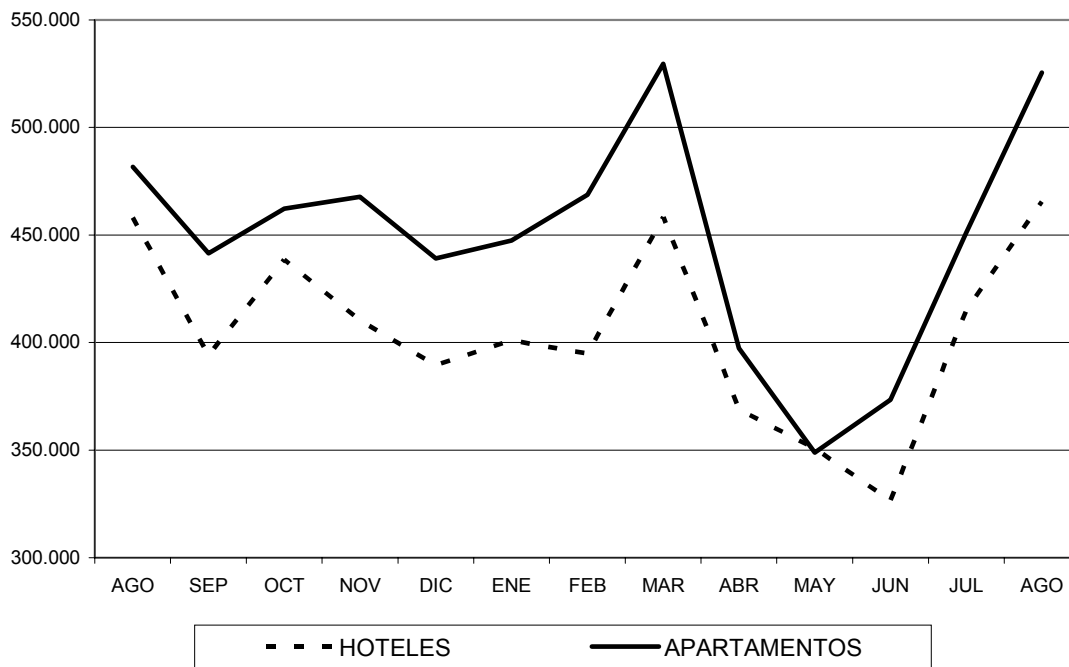
COMPARATIVA ENTRE PROVINCIAS. ESTABLECIMIENTOS HOTELEROS. AGOSTO 2002.

	CANARIAS											
	LAS PALMAS						SANTA CRUZ DE TENERIFE					
	VAR. INTERANUAL			VAR. MENSUAL			VAR. INTERANUAL			VAR. MENSUAL		
	AGO. 2001	AGO. 2002	VAR.	JUL. 2002	AGO. 2002	VAR.	AGO. 2001	AGO. 2002	VAR.	JUL. 2002	AGO. 2002	VAR.
OCUPACIÓN POR PLAZAS	80,41	81,04	0,63	71,11	81,04	9,93	79,26	78,05	-1,21	65,95	78,05	12,10
OCUPACIÓN POR HABITACIONES	82,22	81,79	-0,43	71,82	81,79	9,97	79,11	78,10	-1,01	65,67	78,10	12,43
RESERVAS A DOS MESES VISTA	26,17	39,01	12,84	39,92	39,01	-0,91	11,14	10,85	-0,29	11,86	10,85	-1,01
RESERVAS A TRES MESES VISTA	24,88	35,45	10,57	36,96	35,45	-1,51	7,64	6,5	-1,14	8,14	6,5	-1,64
PERSONAL EMPLEADO	13.490	13.123	-2,72	12.336	13.123	6,38	12.970	13.269	2,31	13.148	13.269	0,92
VIAJEROS RESIDENTES EN ESPAÑA	76.952	83.510	8,52	62.744	83.510	33,10	95.221	127.015	33,39	110.378	127.015	15,07
VIAJEROS RESIDENTES EN EL EXT.	148.983	137.492	-7,71	126.767	137.492	8,46	136.926	117.074	-14,50	115.002	117.074	1,80
TOTAL	225.935	221.002	-2,18	189.511	221.002	16,62	232.147	244.089	5,14	225.380	244.089	8,30
PERNOCTACIONES TOTALES	1.920.245	1.902.647	-0,92	1.653.850	1.902.647	15,04	1.818.943	1.887.556	3,77	1.549.938	1.887.556	21,78
ESTANCIA MEDIA	8,50	8,61	1,28	8,73	8,61	-1,35	7,84	7,73	-1,36	6,88	7,73	12,45

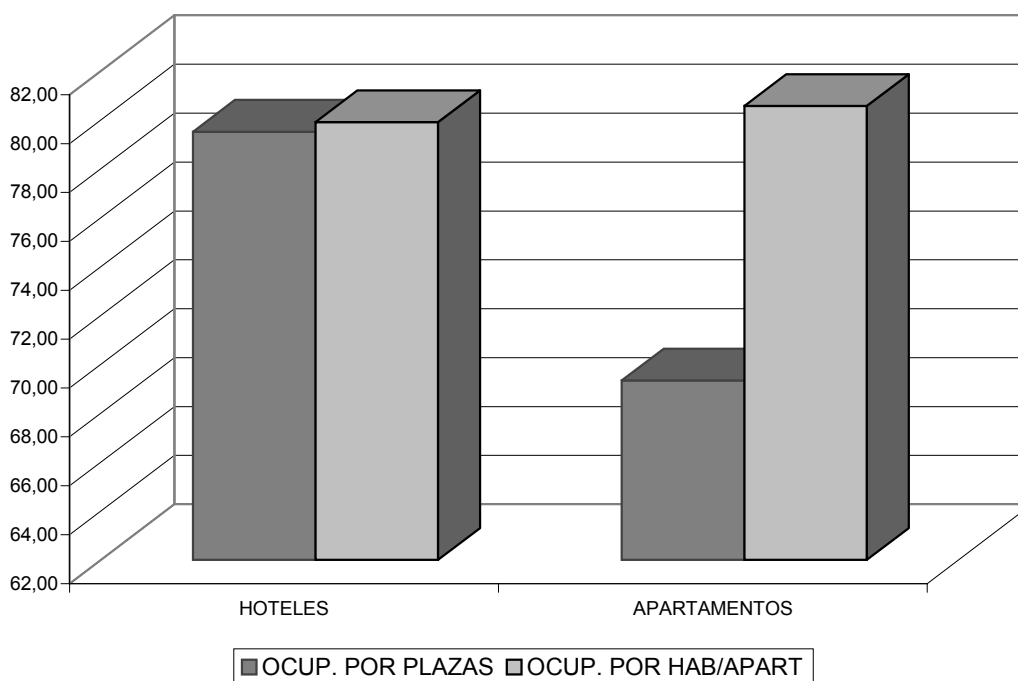
FUENTE: INE

ELABORACIÓN: PROPIA

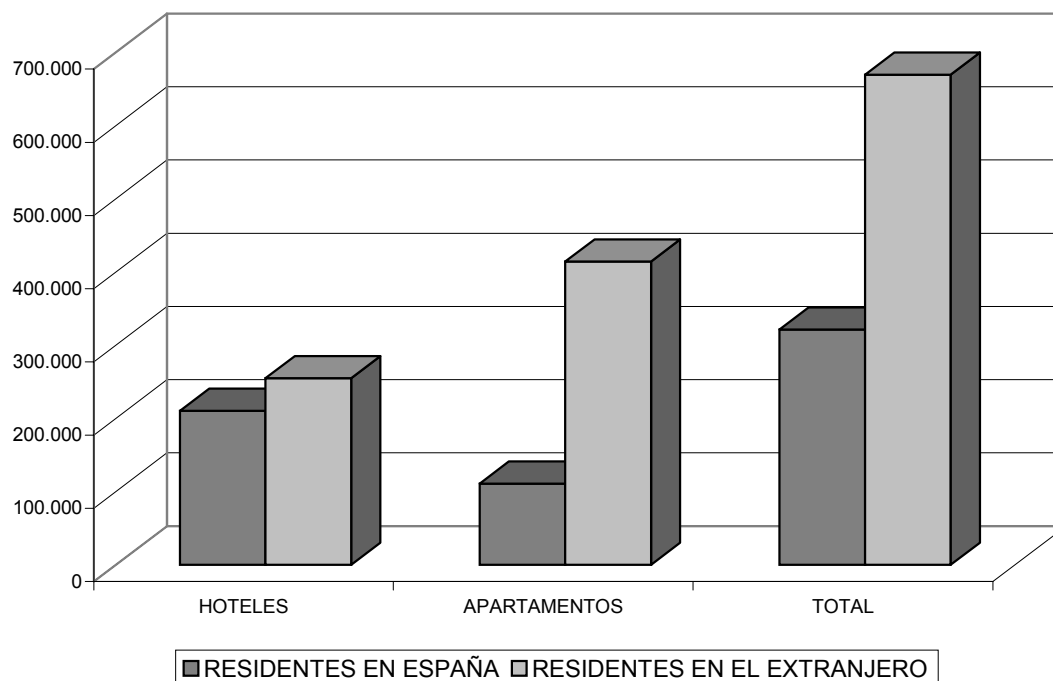
EVOLUCIÓN DEL NÚMERO DE VIAJEROS POR ESTABLECIMIENTOS. AGOSTO 2001-2002



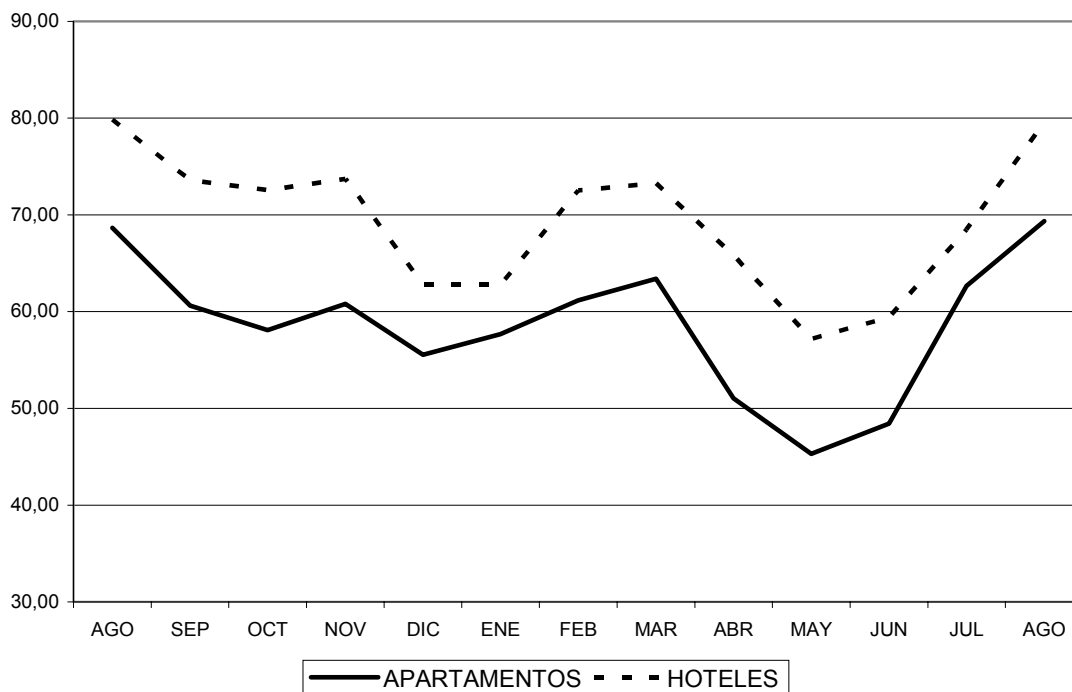
GRADOS DE OCUPACIÓN DE ALOJAMIENTOS TURÍSTICOS PARA CANARIAS. AGOSTO 2002.



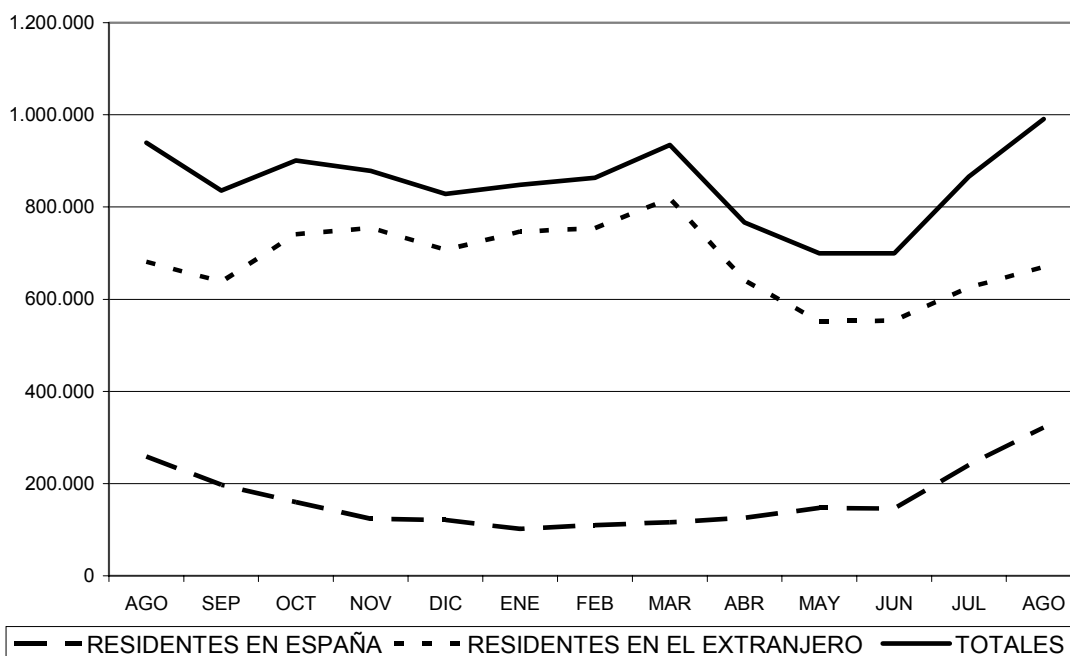
**NÚMERO DE VIAJEROS SEGÚN PROCEDENCIA.
AGOSTO 2002.**



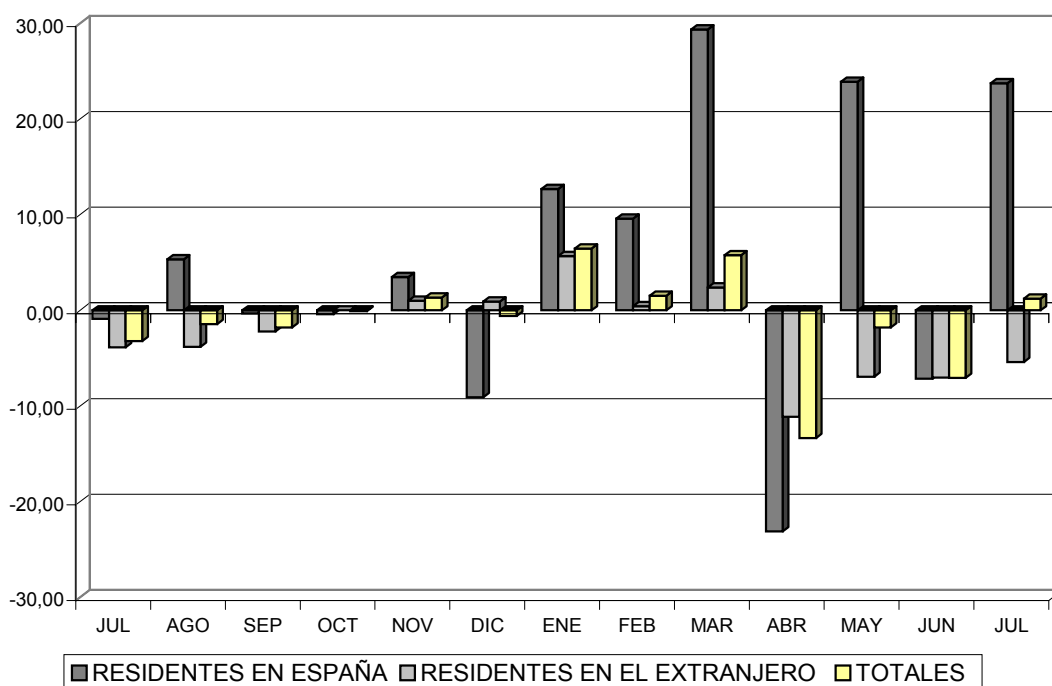
**EVOLUCIÓN DE LOS GRADOS DE OCUPACIÓN POR PLAZAS.
AGOSTO 2001-2002**



**EVOLUCIÓN DEL NÚMERO DE VIAJEROS SEGÚN PROCEDENCIA.
AGOSTO 2001-2002.**



**TASA DE VARIACIÓN INTERANUAL DEL NÚMERO DE VIAJEROS.
AGOSTO 2001-2002.**



(C). ÍNDICE DE PRECIOS HOTELEROS

El Índice de Precios Hoteleros (IPH) durante el mes de agosto de 2002, registró en Canarias un ascenso del 5,3% con respecto al nivel alcanzado durante el mes anterior. Por su parte, a escala nacional, se recoge una tasa de variación mensual positiva del 3,1 por ciento.

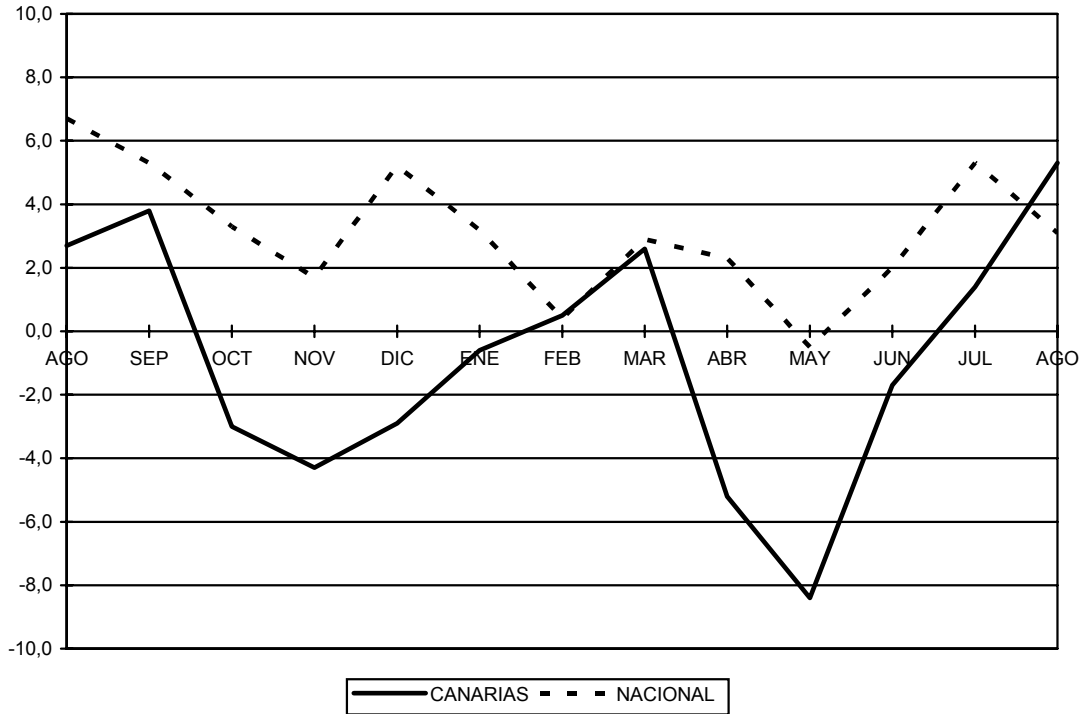
Si observamos la evolución mensual por autonomías, destacan los incrementos obtenidos en Cantabria (11,7%), la Comunidad Valenciana (6,5%) y Andalucía (5,6%), en contraposición con los descensos apreciados en Navarra (-2,6%), Madrid, que registra una variación negativa del 2,6%, y en la Ciudad Autónoma de Ceuta, que observa un descenso del 4,1 por ciento.

En cuanto a la evolución interanual, el dato calculado para el Archipiélago refleja un incremento del 0,9%, mientras que, en el contexto nacional, los precios hoteleros durante agosto de 2002 se incrementaron un 2,3% con relación al mismo mes del ejercicio precedente.

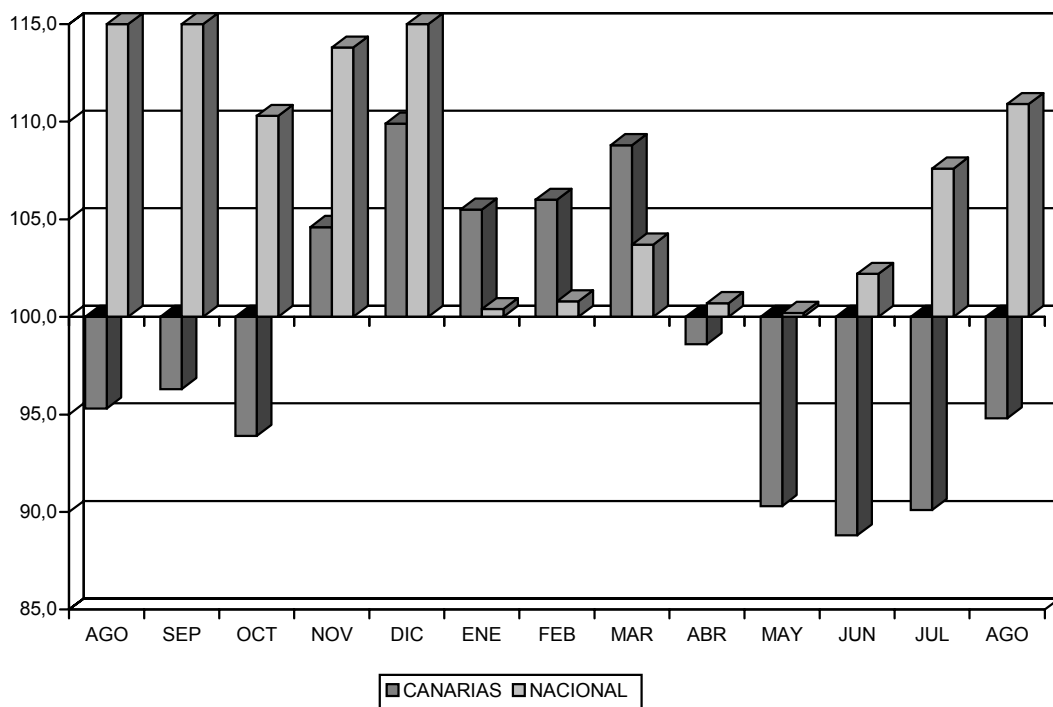
ÍNDICE DE PRECIOS HOTELEROS.			
Agosto 2002	VAR. MENSUAL	VAR. ACUMULADA	VAR. INTERANUAL
ANDALUCÍA	5,6	2,9	2,6
ARAGÓN	2,2	-6,0	8,5
ASTURIAS	10	6,9	3,6
BALEARES	2,1	-4,5	2,5
CANARIAS	5,3	-13,7	0,9
CANTABRIA	11,7	2,7	-3
CASTILLA Y LEÓN	-0,6	-1,5	4,7
CASTILLA LA MANCHA	-0,5	-7,5	5,4
CATALUÑA	1,9	-12,8	2,6
COM. VALENCIANA	6,5	14,6	-0,6
EXTREMADURA	-2,3	-9,7	2,9
GALICIA	3,5	4,3	3,6
MADRID	-2,6	-14,2	4,9
MURCIA	-1,8	-16,0	-4,4
NAVARRA	-2,6	-13,6	1,6
PAÍS VASCO	4,2	-3,3	5,4
LA RIOJA	-0,1	-3,2	6,9
CEUTA	-4,1	-16,9	-6,5
MELILLA	-0,1	2,0	-4
NACIONAL	3,1	-5,3	2,3

FUENTE: INE.
ELABORACIÓN PROPIA.

EVOLUCIÓN DE LA T.V. MENSUAL DEL ÍNDICE DE PRECIOS HOTELEROS



EVOLUCIÓN DEL NÚMERO ÍNDICE DE PRECIOS HOTELEROS



III.3. MATRICULACIONES DE VEHÍCULOS EN CANARIAS.

El número de matriculaciones registradas en Canarias durante el mes de agosto de 2002, se eleva a la cifra de 5.840 vehículos, lo que representa un decremento interanual del 6,93%; en el que las diferentes categorías de vehículos presentan comportamientos dispares, esto es, mientras “guaguas” y “motos” registran variaciones del 800,00% y del 10,19% respectivamente, las matriculaciones del resto de vehículos se aminoran a razón de un 3,03% en “turismos”, un 14,68% para “derivados”, un 17,42% en “todo-terrenos” y, finalmente, “furgonetas y camiones”, que descienden en términos interanuales un 24,28%.

De igual forma, con respecto al mes precedente, julio de 2002, se computa una disminución del 22,60%, provocado, por el descenso en el número de matriculaciones efectuadas para todas las categorías de vehículos, así destacamos la categoría de “guaguas” y “turismos” con reducciones del 68,97% y del 26,42%, respectivamente.

En términos absolutos, durante agosto de 2002 se han matriculado un total de 3.065 vehículos en Las Palmas y 2.775 en Santa Cruz de Tenerife, lo que en ambos casos se traduce en variaciones interanuales negativas. En concreto, éstas alcanzan, en Las Palmas el 6,15%, mientras que para la provincia occidental se sitúan en el 7,78%. En términos mensuales, ambas provincias registran descensos en el número de matriculaciones, aunque más acentuado en Las Palmas; así, en Santa Cruz de Tenerife las inscripciones de vehículos decrecen un 18,26%, cifrándose dicha reducción en la provincia oriental en el 26,14%.

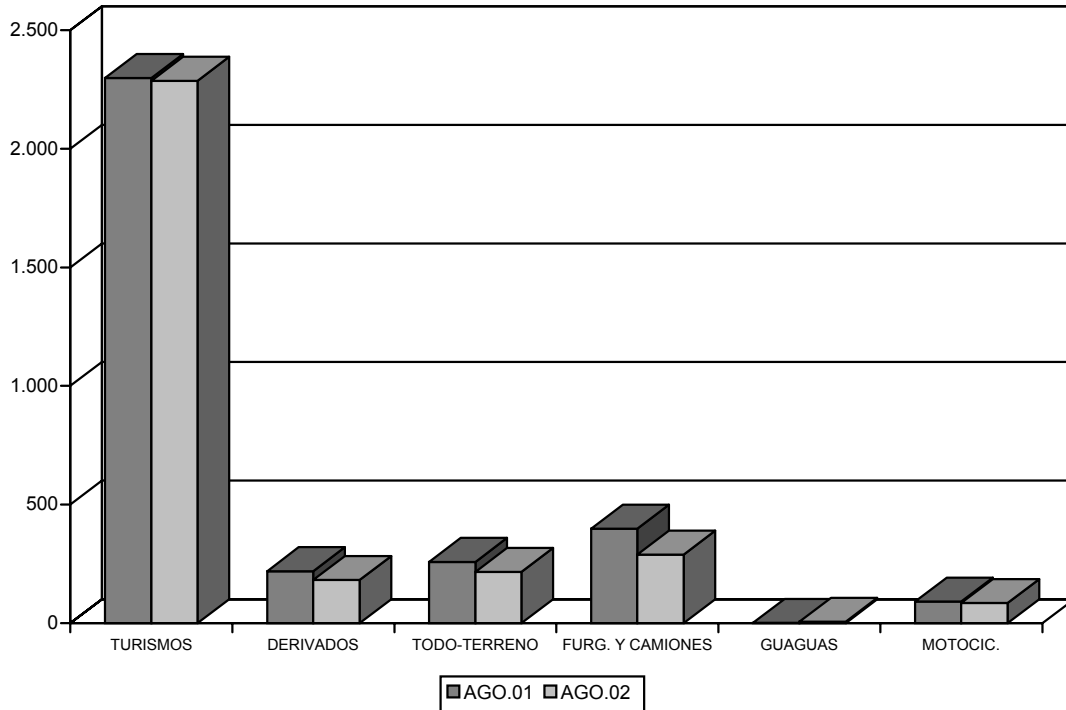
Los resultados más sobresalientes a nivel provincial distinguiendo por categorías y, comparando el mes de referencia con el inmediatamente anterior, son los siguientes: la categoría “guaguas” disminuye el número de matriculaciones en un 66,67% en Santa Cruz de Tenerife, y en un 70,00% en Las Palmas. Por su parte, el número de derivados matriculados en el mes de agosto de 2002, sufre un descenso tanto en la provincia oriental (28,63%), como en Santa Cruz de Tenerife, en donde se registra una disminución del 4,51%. Por último, resulta interesante destacar la evolución de los “turismos”, que han visto disminuidas su matriculación en un 30,17% en la provincia de Las Palmas y un 21,68% en Santa Cruz de Tenerife.

MATRICULACIONES DE VEHÍCULOS (*).

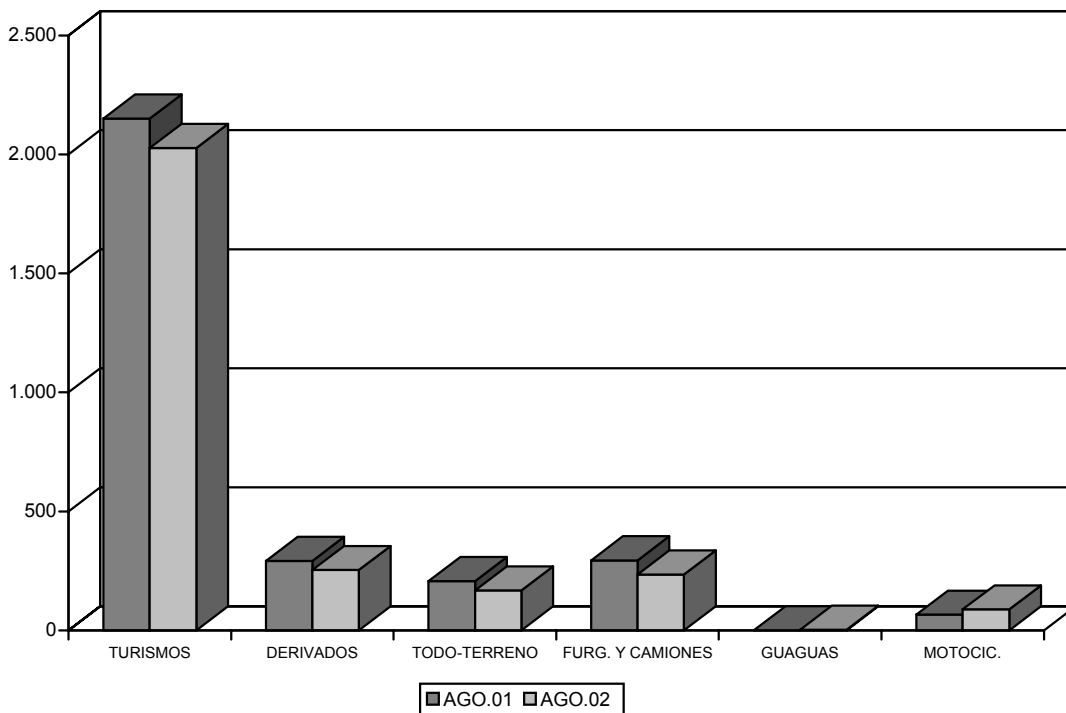
		VARIACIÓN INTERANUAL			VARIACIÓN MENSUAL			VARIACIÓN ACUMULADA		
		AGO.01	AGO.02	VARIAC.	JUL.02	AGO.02	VARIAC.	ENE-AGO.01	ENE-AGO.02	VARIAC.
TURISMOS	LAS PALMAS	2.299	2.287	-0,52	3.275	2.287	-30,17	19.847	17.158	-13,55
	S/C TENERIFE	2.150	2.027	-5,72	2.588	2.027	-21,68	15.847	14.952	-5,65
	CANARIAS	4.449	4.314	-3,03	5.863	4.314	-26,42	35.694	32.110	-10,04
DERIVADOS	LAS PALMAS	219	182	-16,89	255	182	-28,63	1.722	1.633	-5,17
	S/C TENERIFE	292	254	-13,01	266	254	-4,51	2.539	2.059	-18,91
	CANARIAS	511	436	-14,68	521	436	-16,31	4.261	3.692	-13,35
TODO-TERRENO	LAS PALMAS	258	216	-16,28	203	216	6,40	2.128	1.500	-29,51
	S/C TENERIFE	207	168	-18,84	187	168	-10,16	1.602	1.315	-17,92
	CANARIAS	465	384	-17,42	390	384	-1,54	3.730	2.815	-24,53
FURGONETAS Y CAMIONES	LAS PALMAS	398	289	-27,39	305	289	-5,25	2.748	2.210	-19,58
	S/C TENERIFE	294	235	-20,07	251	235	-6,37	1.962	1.886	-3,87
	CANARIAS	692	524	-24,28	556	524	-5,76	4.710	4.096	-13,04
GUAGUAS	LAS PALMAS	1	6	500,00	20	6	-70,00	32	53	65,63
	S/C TENERIFE	0	3	-	9	3	-66,67	48	36	-25,00
	CANARIAS	1	9	800,00	29	9	-68,97	80	89	11,25
MOTOS	LAS PALMAS	91	85	-6,59	92	85	-7,61	759	649	-14,49
	S/C TENERIFE	66	88	33,33	94	88	-6,38	758	714	-5,80
	CANARIAS	157	173	10,19	186	173	-6,99	1.517	1.363	-10,15
TOTAL	LAS PALMAS	3.266	3.065	-6,15	4.150	3.065	-26,14	27.236	23.203	-14,81
	S/C TENERIFE	3.009	2.775	-7,78	3.395	2.775	-18,26	22.756	20.962	-7,88
	CANARIAS	6.275	5.840	-6,93	7.545	5.840	-22,60	49.992	44.165	-11,66

(*) No están incluidos vehículos rematriculados.
 FUENTE: AIVA, APEICA.
 ELABORACIÓN PROPIA

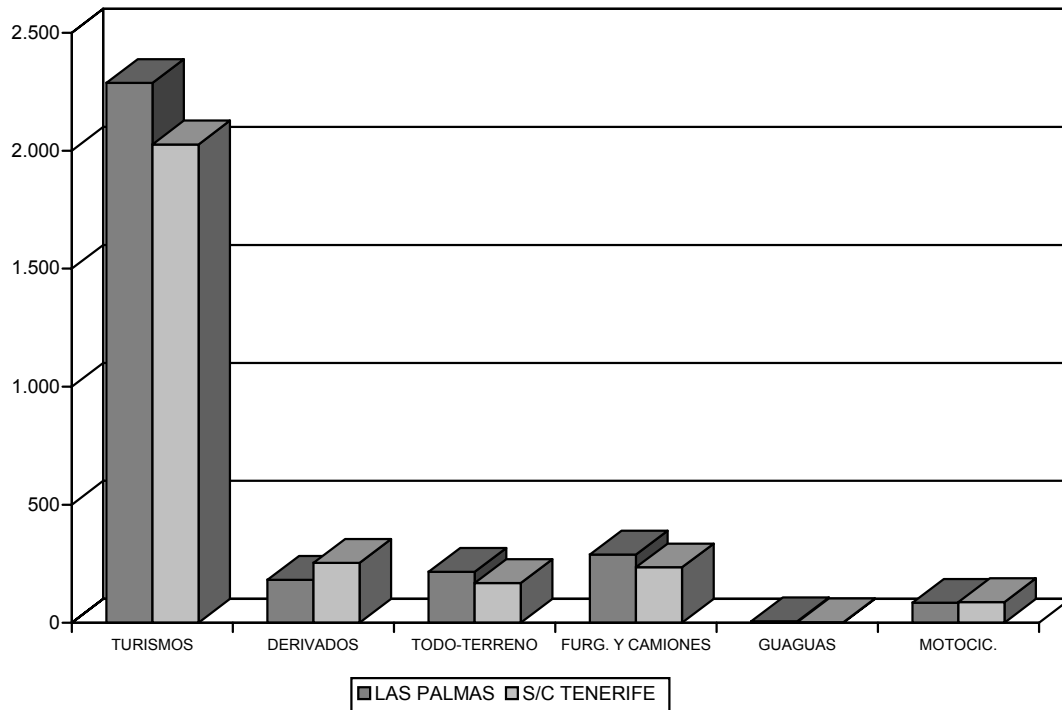
MATRICULACIONES DE VEHÍCULOS EN LAS PALMAS. INTERANUAL



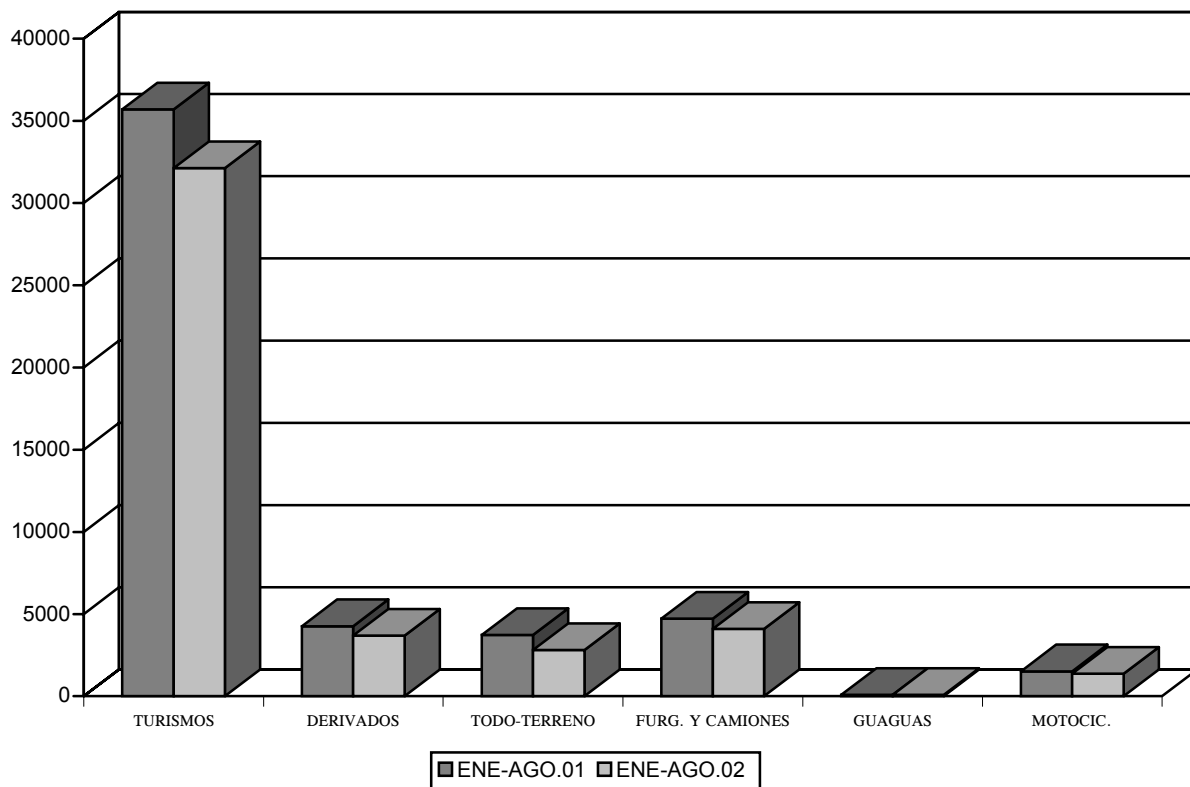
MATRICULACIONES DE VEHÍCULOS EN S/C DE TENERIFE. INTERANUAL



MATRICULACIONES DE VEHÍCULOS POR PROVINCIAS. AGOSTO 2002



MATRICULACIONES DE VEHÍCULOS EN CANARIAS. ACUMULADO



III.4. ÍNDICES DE COMERCIO AL POR MENOR.

Índice de Ventas e Índice de Grandes Superficies.

Durante julio de 2002, y en comparación a lo sucedido en el mes inmediatamente anterior, se produce un aumento de las ventas en el sector del comercio al por menor del 14,9% en la Comunidad Autónoma de Canarias. En los mismos términos, el conjunto del territorio nacional computa un aumento del 9,5%.

En lo que a la evolución interanual se refiere, se produce un incremento de las ventas en el Archipiélago del 6,2% con respecto a julio de 2001, registrándose, asimismo, un ascenso del 7,5% en el ámbito nacional, donde se producen, a su vez, incrementos tanto en la Alimentación (7,5%) como en la categoría que integra al Resto de clasificaciones (7,6%).

Por último, las ventas de las Grandes Superficies aumentan con respecto al mes inmediatamente anterior en un 16,8%, siendo la variación interanual del 15,0%.

ÍNDICE DE VENTAS E ÍNDICE DE GRANDES SUPERFICIES.

JULIO 2002

	ÍNDICE	% VARIACIÓN	
		JUN.02-JUL.02	JUL.01-JUL.02
ANDALUCIA	113,2	9,5	7,5
ARAGON	110,5	9,1	7,5
ASTURIAS	108,0	11,6	5,4
BALEARES	124,6	10,1	5,6
CANARIAS	108,7	14,9	6,2
CANTABRIA	113,7	17,6	1,9
CASTILLA Y LEON	111,2	7,8	8,9
CASTILLA LA MANCHA	104,0	4,3	4,1
CATALUÑA	116,1	10,3	11,5
COM. VALENCIANA	121,7	16,5	11,7
EXTREMADURA	106,4	7,2	7,1
GALICIA	112,7	11,3	4,7
MADRID	108,0	3,4	5,8
MURCIA	117,1	11,5	8,5
NAVARRA	102,1	-2,2	10,8
PAIS VASCO	110,4	10,7	8,9
LA RIOJA	113,1	12,8	7,2
CEUTA	98,1	3,6	-2,1
MELILLA	104,6	10,0	1,7
NACIONAL	113,6	6,8	7,5
Resto	112,9	11,4	7,6
ÍNDICE GENERAL	113,2	9,5	7,5
GRANDES SUPERFICIES	116,5	8,4	16,0
Alimentación	123,5	25,6	14,1
Resto	120,1	16,8	15,0
ÍNDICE GENERAL	120,1	16,8	15,0

FUENTE: I.N.E.
ELABORACIÓN PROPIA

III.5 TRÁFICO PORTUARIO

A través de los datos suministrados por la Autoridad Portuaria de Las Palmas, durante el mes de agosto de 2002, se observa un descenso interanual del 11,28% en el tráfico de pasajeros correspondiente a los Puertos de la provincia oriental. Esta reducción se manifiesta en los tres puertos considerados, si bien con mayor intensidad en el Puerto del Rosario, donde se aprecia una variación negativa del 37,42%, al pasar de un tráfico de 6.373 pasajeros durante agosto de 2001, a tan sólo los 3.988 registrados en el mismo mes de la anualidad de referencia.

El resultado anterior mantiene una misma línea con las estadísticas en términos acumulados, siendo en este caso el descenso experimentado en el tráfico de pasajeros en los Puertos de Las Palmas del 19,09 %.

Por su parte, el transporte de automóviles disminuye en un 0,80% con relación al mismo mes del periodo precedente, correspondiendo a la variación acumulada un aumento del 0,31 por ciento.

En lo referente al tráfico de mercancías (cargadas, descargadas, transbordadas y en tránsito), el mes de agosto de 2002 supone el registro de una tasa variación interanual del -9,61%, propiciada principalmente por la evolución decreciente en el tráfico de mercancías transbordadas (-14,62%).

Por otro lado, al observar individualmente cada uno de los puertos que en este apartado detallamos, destaca el Puerto de La Luz y de Las Palmas, al reparar una disminución del 5,15% en el tráfico total de mercancías, siendo la variación en el Puerto de Arrecife del - 43,17% y del -16,67% en el Puerto del Rosario.

Trasladando el análisis a términos acumulados, el tráfico de mercancías acontecido en el ejercicio 2002, hasta la fecha de análisis, es decir agosto del presente año, se ve incrementado en un 1,65%, consecuencia principal de los resultados obtenidos en el Puerto de La Luz y de Las Palmas (2,07%) y en el Puerto del Rosario (5,22%). Por su parte, el Puerto de Arrecife disminuye el tráfico total de mercancías en un 4,84% acumulado.

Prosiguiendo con nuestro análisis, al evaluar el tráfico portuario atendiendo al número de buques, sobresale el positivo comportamiento apreciado en el Puerto del Rosario, que refleja incrementos interanuales del 7,25%. Mientras, por el contrario, el Puerto de La Luz y de Las Palmas presenta un decremento cercano al 2,55% y el Puerto de Arrecife en el mes de agosto de 2002 recibe el mismo número de buques que en el mismo mes del ejercicio anterior; es decir, 161 embarcaciones. De esta forma, el resultado correspondiente al conjunto de puertos dependientes de la Autoridad Portuaria de Las Palmas se traduce en un descenso interanual del 1,56%.

Atendiendo a la clasificación que distingue entre buques mercantes y pesqueros y, tomando como referencia variaciones interanuales, observamos un decremento en los primeros (-3,79%) mientras que, por su parte, los segundos obtienen una variación positiva del 8,67 por ciento.

Atendiendo a la variación acumulada, en el caso de los buques mercantes, esta responde a una reducción del 2,59%, siendo, el valor acumulado desde enero de 2002 hasta agosto del presente ejercicio, con relación a idéntico periodo de la anualidad precedente y referente a los buques pesqueros, el de un aumento del 10,26%.

Contemplando de forma específica cada uno de los puertos analizados, sobresale el incremento interanual en el Puerto de La Luz y Las Palmas en cuanto al número de buques pesqueros se refiere (8,28%), así como los 683 buques mercantes que arribaron al mismo puerto el pasado mes de agosto, que suponen una disminución interanual del 4,74%.

El registro del número de contenedores, medidos en TEUs (contenedores de 20 pies equivalentes), supone un característico indicador a la hora de examinar el tráfico portuario en los Puertos de Las Palmas, así, durante el mes de referencia, se aprecia un descenso del 5,84% respecto a agosto del año precedente, motivado principalmente por la evolución de los Puertos de Arrecife (-50,40%), Puerto del Rosario (-18,62%) y el Puerto de La Luz y de Las Palmas presenta un descenso interanual del 1,14 por ciento.

En términos acumulados, se observa en conjunto un avance del 10,29%, destacando el incremento producido en el Puerto de La Luz y de Las Palmas (12,68%), y los descensos del Puerto de Arrecife (-4,19%) y Puerto del Rosario (-2,60%).

En lo que respecta a la pesca, en agosto de 2002 se observa una disminución del 21,51% en los Puertos de Las Palmas en relación con el mismo mes de 2001, con minoraciones en el segmento de la pesca congelada (-20,91%), como de la pesca fresca (-74,68%). En términos acumulados, el volumen de pesca total hasta agosto del presente ejercicio manifiesta una minoración en su resultado del 24,87%, correspondiente a variaciones negativas tanto de la pesca fresca (-21,39%) como de la congelada (-24,92%).

Finalmente, lo expuesto con anterioridad deriva en un descenso interanual del tráfico total en los Puertos de Las Palmas del 8,57%, siendo la variación acumulada del 1,17%. Estos resultados se sustentan en la disminución observada en el Puerto de Arrecife, que desciende a tenor de un (42,90%) con relación a agosto de 2001, así como en los Puertos del Rosario y de La Luz y de Las Palmas, que disminuyen su tráfico total en un 16,62% y 4,48% respectivamente. En términos acumulados los resultados obtenidos son los siguientes: Puerto de La Luz y de Las Palmas (1,48%), Puerto de Arrecife (-5,05%) y Puerto del Rosario (5,25%).

TRÁFICO PORTUARIO. VARIACIÓN INTERANUAL.

		PTO. LA LUZ Y LAS PALMAS			PUERTO DE ARRECIFE			PUERTO DEL ROSARIO			TODOS LOS PUERTOS		
		AGO.02	AGO.01	VAR. 01-02	AGO.02	AGO.01	VAR. 01-02	AGO.02	AGO.01	VAR. 01-02	AGO.02	AGO.01	VAR. 01-02
TRÁFICO DE PASAJES	PASAJEROS	86.020	92.178	-6,68	7.904	11.809	-33,07	3.988	6.373	-37,42	97.912	110.360	-11,28
	AUTOMÓVILES	15.972	14.401	10,91	2.045	3.264	-37,35	1.058	1.563	-32,31	19.075	19.228	-0,80
BUQUES	MERCANTES NÚMERO	683	717	-4,74	107	110	-2,73	72	69	4,35	862	896	-3,79
	MERCANTES G.T.(miles)	6.765	6.526	3,66	1.103	903	22,12	514	462	11,21	8.382	7.891	6,22
	PESQUEROS NÚMERO	157	145	8,28	54	51	5,88	2	0	-	213	196	8,67
	PESQUEROS G.T.(miles)	174	143	22,10	7	6	16,96	0	0	-	181	149	21,92
	TOTAL NÚMERO	840	862	-2,55	161	161	0,00	74	69	7,25	1.075	1.092	-1,56
	TOTAL G.T. (miles)	6.939	6.669	4,06	1.110	909	22,09	514	462	11,22	8.563	8.040	6,51
MERCANCÍAS (*)	CARGADAS	328.890	338.464	-2,83	10.686	15.624	-31,61	8.085	10.952	-26,18	347.661	365.040	-4,76
	DESCARGADAS	776.244	823.017	-5,68	67.403	121.795	-44,66	77.457	91.702	-15,53	921.104	1.036.514	-11,13
	TRANSBORDADAS	31.336	36.701	-14,62	0	0	-	0	0	-	31.336	36.701	-14,62
	EN TRÁNSITO	380.077	311.622	21,97	3.911	3.504	11,62	0	0	-	383.988	315.126	21,85
	TOTAL	1.136.470	1.198.182	-5,15	78.089	137.419	-43,17	85.542	102.654	-16,67	1.300.101	1.438.255	-9,61
CONTENEDORES	T.E.U.S.	53.611	54.228	-1,14	2.383	4.804	-50,40	2.609	3.206	-18,62	58.603	62.238	-5,84
AVITUALLAMIENTO (*)		173.590	172.959	0,36	1.288	1.631	-21,03	50	0	-	174.928	174.590	0,19
PESCA (*)	TOTAL	48.938	61.888	-20,92	575	1.196	-51,92	157	198	-20,71	49.670	63.282	-21,51
	FRESCA	0	428	-100,00	177	275	-35,64	1	0	-	178	703	-74,68
	CONGELADA	48.938	61.460	-20,37	398	921	-56,79	156	198	-21,21	49.492	62.579	-20,91
TRÁFICO TOTAL (*)		1.310.063	1.371.570	-4,48	79.554	139.324	-42,90	85.592	102.654	-16,62	1.475.209	1.613.548	-8,57

FUENTE: AUTORIDAD PORTUARIA DE LAS PALMAS.
ELABORACIÓN PROPIA.
(*) TONELADAS.

TRÁFICO PORTUARIO. VARIACIÓN ACUMULADA.

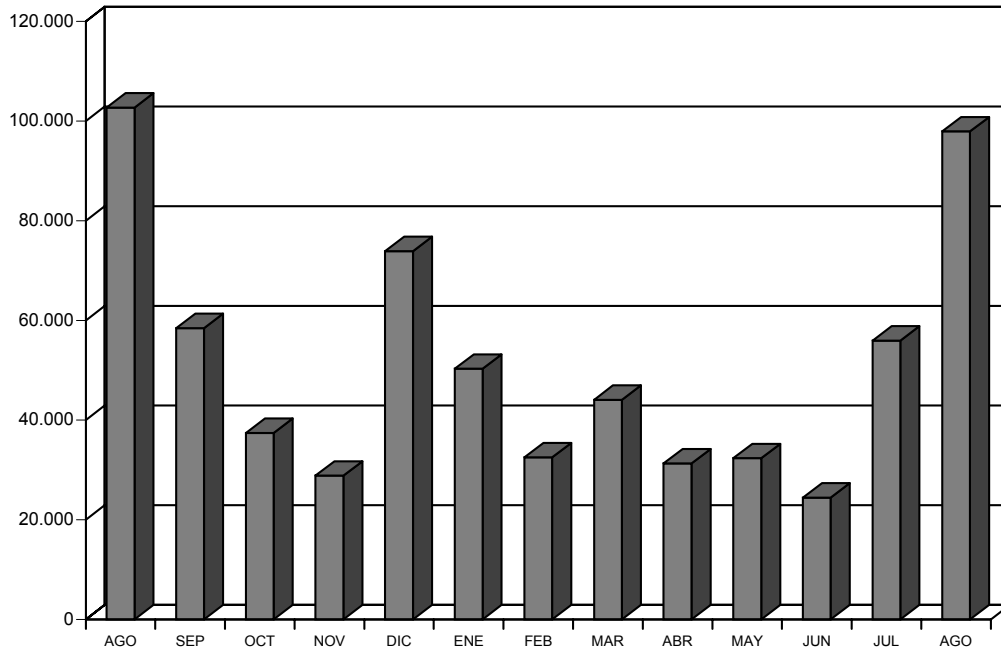
ENERO-AGOSTO 2001-2002

		PTO. LA LUZ Y LAS PALMAS			PUERTO DE ARRECIFE			PUERTO DEL ROSARIO			TODOS LOS PUERTOS		
		2002	2001	VAR. 01-02	2002	2001	VAR. 01-02	2002	2001	VAR. 01-02	2002	2001	VAR. 01-02
TRÁFICO DE PASAJES	PASAJEROS	386.236	482.450	-19,94	47.055	50.459	-6,75	22.855	30.856	-25,93	456.146	563.765	-19,09
	AUTOMÓVILES	56.320	55.093	2,23	13.927	14.530	-4,15	6.012	6.399	-6,05	76.259	76.022	0,31
BUQUES	MERCANTES NÚMERO	5.535	5.773	-4,12	847	826	2,54	565	533	6,00	6.947	7.132	-2,59
	MERCANTES G.T.(miles)	56.952	53.034	7,39	8.858	8.243	7,46	3.868	3.702	4,48	69.678	64.980	7,23
	PESQUEROS NÚMERO	1.480	1.382	7,09	388	312	24,36	2	2	-	1.870	1.696	10,26
	PESQUEROS G.T.(miles)	1.172	1.201	-2,37	42	42	-0,15	0	1	-	1.214	1.243	-2,34
	TOTAL NÚMERO	7.015	7.155	-1,96	1.235	1.138	8,52	567	535	5,98	8.817	8.828	-0,12
TOTAL G.T. (miles)	58.124	54.235	7,17	8.900	8.286	7,42	3.868	3.703	4,46	70.892	66.223	7,05	
MERCANCIAS (*)	CARGADAS	2.616.642	2.428.939	7,73	128.249	118.916	7,85	84.906	82.615	2,77	2.829.797	2.630.470	7,58
	DESCARGADAS	6.050.786	5.980.093	1,18	814.438	871.720	-6,57	747.180	708.184	5,51	7.612.404	7.559.997	0,69
	TRANSBORDADAS	193.158	271.847	-28,95	0	0	-	0	0	-	193.158	271.847	-28,95
	EN TRÁNSITO	2.470.041	1.926.131	28,24	35.352	20.908	69,08	1.812	124	-	2.507.205	1.947.163	28,76
	TOTAL	8.860.586	8.680.879	2,07	942.687	990.636	-4,84	832.086	790.799	5,22	10.635.359	10.462.314	1,65
CONTENEDORES	T.E.U.S.	422.471	374.920	12,68	37.110	38.733	-4,19	25.288	25.962	-2,60	484.869	439.615	10,29
AVITUALLAMIENTO (*)		1.298.387	1.328.874	-2,29	13.548	16.290	-16,83	423	140	202,14	1.312.358	1.345.304	-2,45
PESCA(*)	TOTAL	346.207	462.018	-25,07	5.620	7.015	-19,89	1.507	1.263	19,32	353.334	470.296	-24,87
	FRESCA	4.144	5.383	-23,02	1.096	1.284	-14,64	1	0	-	5.241	6.667	-21,39
	CONGELADA	342.063	456.635	-25,09	4.524	5.731	-21,06	1.506	1.263	19,24	348.093	463.629	-24,92
TRÁFICO TOTAL		10.163.124	10.015.136	1,48	957.330	1.008.212	-5,05	832.499	790.938	5,25	11.952.953	11.814.286	1,17

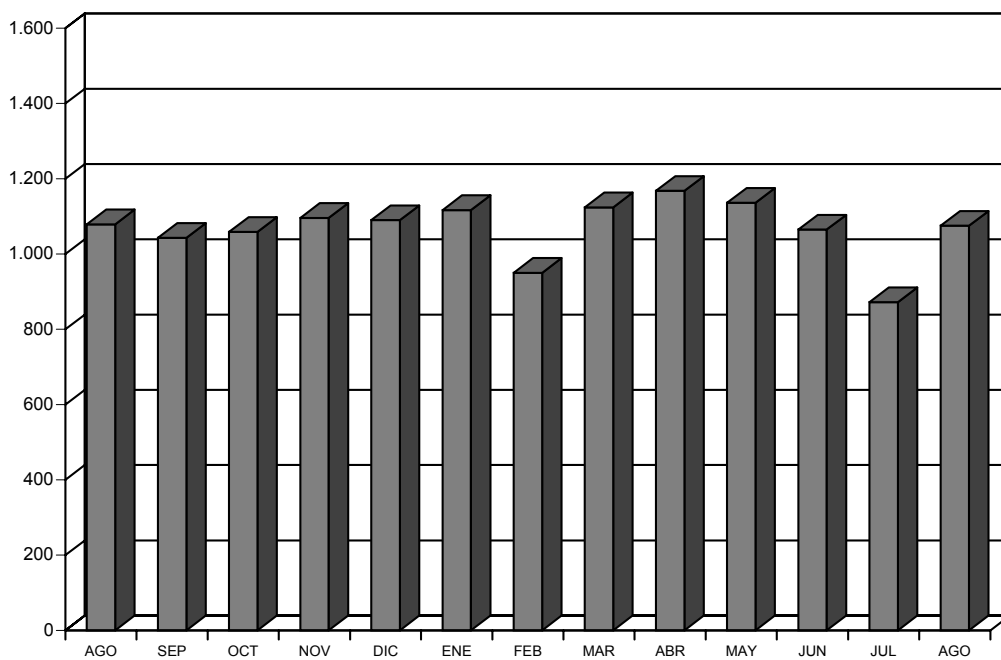
FUENTE: AUTORIDAD PORTUARIA DE LAS PALMAS.
ELABORACIÓN PROPIA.

(*) TONELADAS.

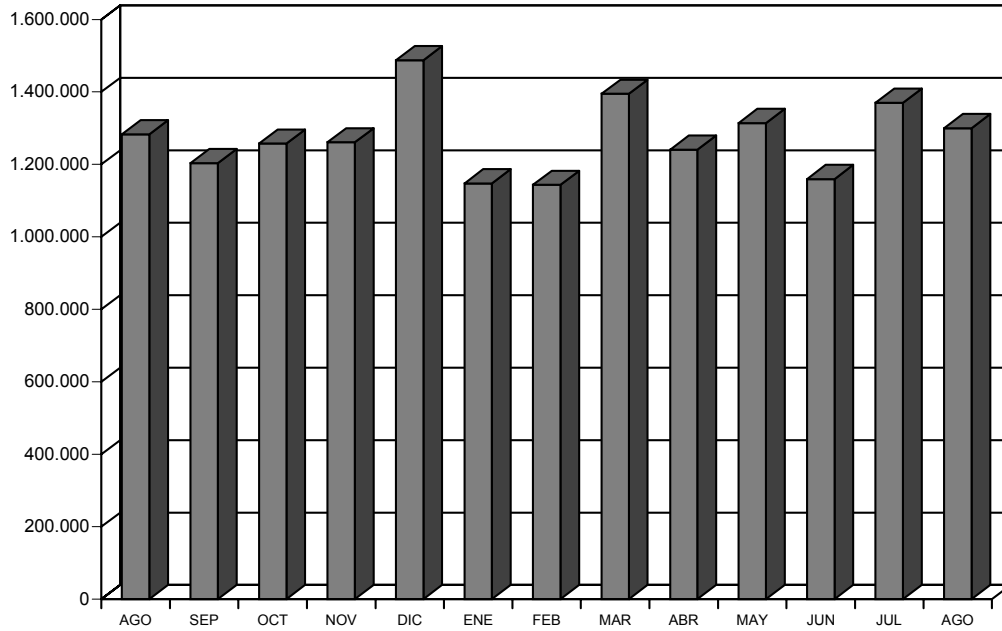
TRÁFICO DE PASAJEROS. AGOSTO 2001-2002



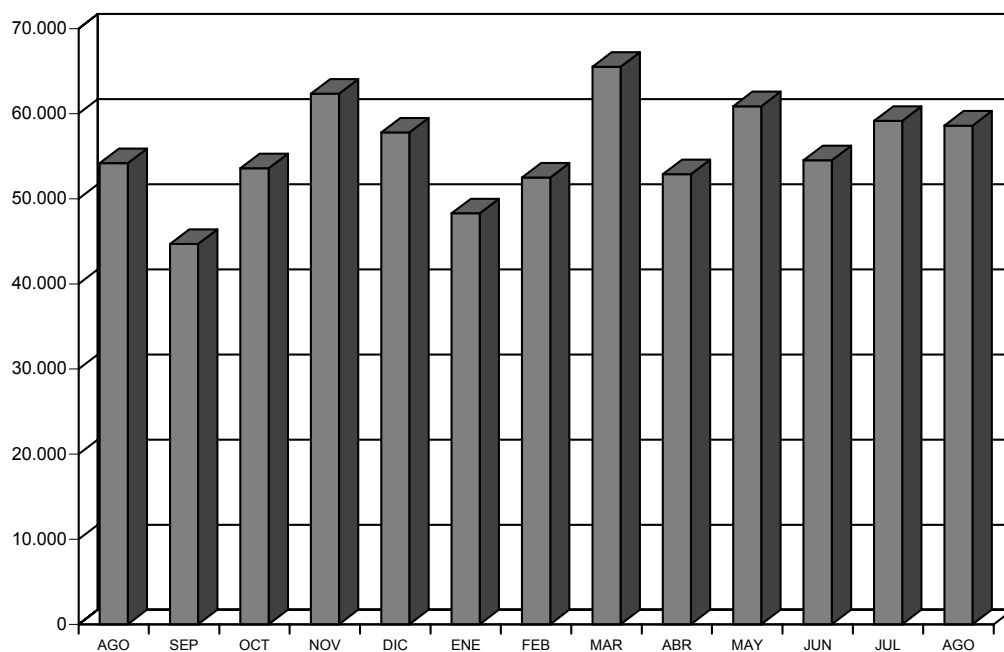
NÚMERO TOTAL DE BUQUES. AGOSTO 2001-2002



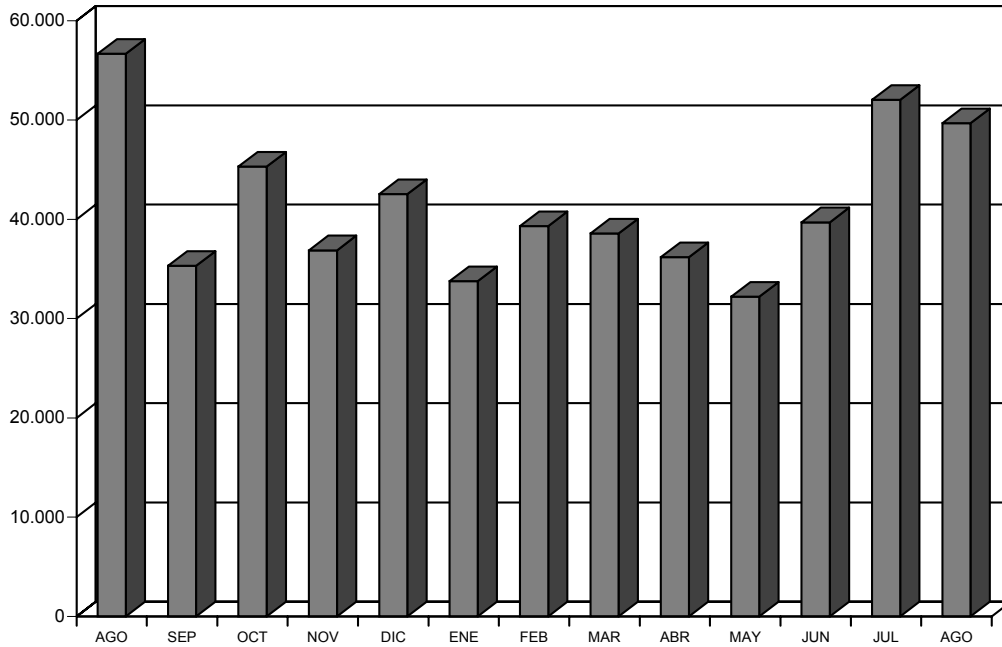
TOTAL MERCANCÍAS. AGOSTO 2001-2002



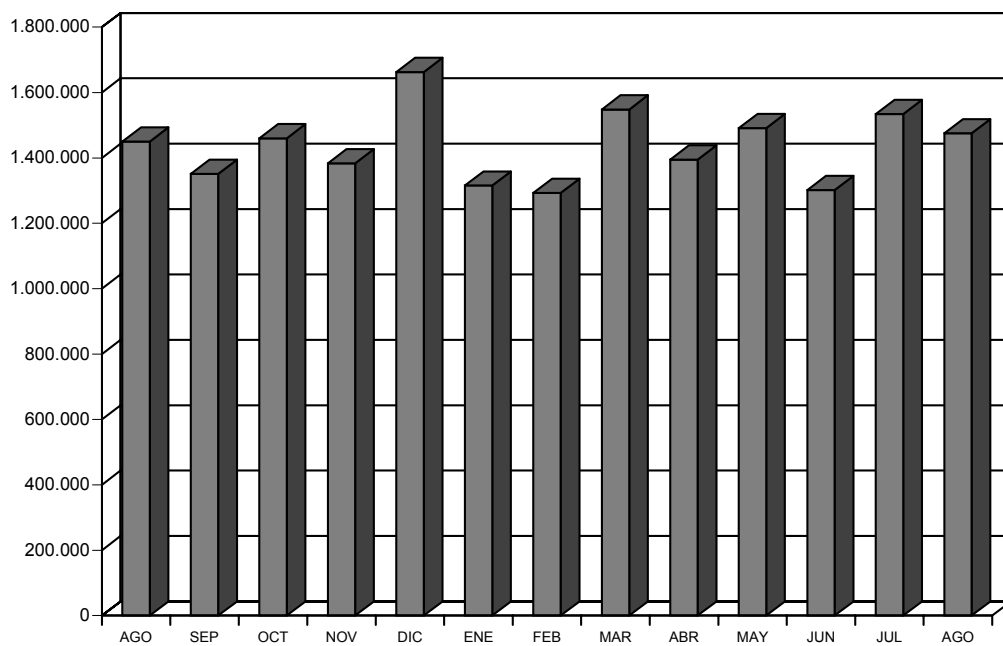
CONTENEDORES T.E.U.S. AGOSTO 2001-2002



TOTAL PESCA. AGOSTO 2001-2002



TRÁFICO TOTAL. AGOSTO 2001-2002



III.6 CONSUMO INTERIOR DE PRODUCTOS PETROLÍFEROS

El consumo de productos petrolíferos en el mercado interior, según los datos facilitados por la Dirección General de Industria y Energía, ha ascendido durante el mes de junio de 2002 a las 242.296 toneladas, lo que representa una disminución del 0,72% respecto al mismo periodo de 2001.

Respecto a la variación acumulada, se observa un incremento en el consumo interior durante los seis primeros meses del ejercicio, cifrada en términos porcentuales en un 0,48%.

Por productos, observamos el siguiente comportamiento interanual: el consumo total de gasolinas aumenta un 1,00%, variación de análogo signo que la experimentada por la demanda de gasoil y diesel oil, que se incrementa a razón de un 0,52% y 47,01% respectivamente. Por su parte, el consumo de queroseno disminuye un 55,32%, así como el de fuel oil que observa una reducción del 2,31%.

CONSUMO INTERIOR DE PRODUCTOS PETROLÍFEROS.

	UDS.	VARIACIÓN INTERANUAL			VARIACIÓN ACUMULADA		
		JUN. 01	JUN.02	VARIAC.	ENE-JUN 01	ENE-JUN 02	VARIAC.
G.L.P.	TM	7.562	7.570	0,11	51.396	52.031	1,24
GASOLINA SUPER	M ³	15.545	11.312	-27,23	104.544	76.009	-27,29
GASOLINA NORMAL	M ³	0	0	-	0	0	-
GASOLINA S. PLOMO	M ³	42.468	47.279	11,33	266.062	296.703	11,52
TOTAL GASOLINAS	M ³	58.013	58.591	1,00	365.606	372.713	1,94
TOTAL GASOLINAS	TM	43.510	43.944	1,00	277.955	279.534	0,57
TOTAL KEROSENO	TM	47	21	-55,32	254	150	-40,94
GASOIL MENOR	M ³	45.621	42.991	-5,76	276.314	271.784	-1,64
GASOIL MAYOR	M ³	11.201	14.335	27,98	76.579	91.016	18,85
GASOIL ELÉCTRICO	M ³	15.409	15.282	-0,82	87.446	139.808	59,88
TOTAL GASOIL	M ³	72.233	72.609	0,52	440.340	502.621	14,14
TOTAL GASOIL	TM	60.675	60.992	0,52	369.886	422.201	14,14
D.O. INDUSTRIAL	TM	4.457	4.565	2,42	27.723	29.857	7,70
D.O. ELÉCTRICO	TM	2.885	6.229	115,91	10.275	23.809	131,72
TOTAL DIESEL OIL	TM	7.343	10.795	47,01	38.000	53.667	41,23
TOTAL FUELOIL	TM	119.440	116.682	-2,31	747.906	668.148	-10,66
TOTAL	TM	244.055	242.296	-0,72	1.490.875	1.498.019	0,48

FUENTE: DISTRIBUIDORES MAYORISTAS DE PRODUCTOS PETROLÍFEROS.

DIRECCIÓN GENERAL DE INDUSTRIA DEL GOBIERNO DE CANARIAS.

ELABORACIÓN PROPIA.

IV. ESTADÍSTICA DE SOCIEDADES MERCANTILES.

Las sociedades mercantiles creadas en Canarias, en el mes de julio de 2002, fueron un total 435 frente a las 421 creadas en el mismo periodo del ejercicio anterior. Esto supone una variación interanual positiva en torno al 3,33 por ciento, inferior al registro nacional que cuantifica un incremento del 9,55%, es decir, 805 empresas más.

La tendencia observada para el conjunto autonómico se corresponde a escala provincial con ascensos en los dos ámbitos considerado, de forma que Las Palmas incrementa el número de empresas creadas en un 2,08%, mientras que la provincia occidental lo hace en torno al 4,37 por ciento.

Por lo que respecta al capital suscrito por las sociedades constituidas en Canarias durante julio de 2002, se observa un ligero ascenso del 0,05 por ciento, consecuencia de un comportamiento provincial diferenciado. Concretamente, Las Palmas, con un capital suscrito de 16.661 miles de euros, obtiene un aumento del 81,67%, mientras que, por su parte, en Santa Cruz de Tenerife éste desciende un 58,39% hasta situarse en los 5.329 miles de euros durante el mes de referencia.

Finalmente, a escala nacional se suscribe un capital por valor de 695.683 miles de euros, lo que viene a suponer el registro de una tasa de variación negativa, cuantificada en el 49,65%.

SOCIEDADES MERCANTILES CREADAS. CAPITAL SUSCRITO (*).

Julio 2002

	SOCIEDADES CREADAS			CAPITAL SUSCRITO		
	2001	2002	VAR. 01-02	2001	2002	VAR. 01-02
LAS PALMAS	192	196	2,08	9.171	16.661	81,67
S/C TENERIFE	229	239	4,37	12.808	5.329	-58,39
CANARIAS	421	435	3,33	21.979	21.990	0,05
ESPAÑA	8.433	9.238	9,55	1.381.635	695.683	-49,65

FUENTE: INE.
ELABORACIÓN PROPIA.
(* Miles de euros.

V. ANÁLISIS Y CONCLUSIONES.

De acuerdo con los datos y las bases estadísticas recogidas en el presente Informe de Coyuntura, correspondiente al mes de agosto de 2002, se realiza un análisis sintético de la situación actual de la economía en el Archipiélago. Resulta importante destacar, en primera instancia, la actual evolución del Índice de Precios de Consumo, que mantiene unos niveles de inflación del 2,7% interanual, frente al 3,6% del valor nacional.

Circunscribiendo el análisis a la evolución de la inflación durante el último mes, se observa un aumento en la variación mensual en torno al 0,2% del índice general, debido actualmente a los aumentos de los grupos de “ocio y cultura” con un 1,0% y “hoteles, cafés y restaurantes” con un 0,8%. En contrapartida el descenso más significativo de este indicador se produce en el grupo de “vestidos” como consecuencia de la finalización del período de rebajas.

Por todo ello, se observa un aumento moderado de la inflación mensual y acumulada que no superan en ningún caso a la variación mensual nacional, en torno al 0,3% y la variación acumulada nacional que ascendió al 2,1%. Además de todo ello, Canarias continúa apreciando la menor inflación interanual dentro del total nacional.

En lo que respecta a la evolución de los precios para los próximos meses, deberá prestarse especial atención a la trayectoria del precio del barril del petróleo que, durante agosto de 2002, continuó con su ascensión, alcanzando durante el mes objeto de estudio la cifra de 29\$/ barril Brent. Los analistas sostienen que el precio del petróleo mantendrá su tendencia al alza registrada en los últimos días. Por un lado, apuntan a la incertidumbre de la situación en Oriente Medio, con la posibilidad de una intervención armada por parte de los Estados Unidos en Irak. Por otro lado, a la política de la Organización de Países Exportadores de Petróleo (OPEP) de mantener el suministro de crudo en el nivel más bajo de la última década.

En este sentido, los socios de la OPEP se reunieron en Osaka, Japón el pasado 19 de septiembre y acordaron aplicar las medidas necesarias para restaurar una situación de estabilidad y mantener los precios en el intervalo de 22-28\$/barril Brent.

En lo que al mercado laboral del Archipiélago se refiere, y analizando los niveles de paro registrado, debe resaltarse los 92.750 desempleados que a finales de agosto de 2002 se encontraban inscritos en las listas del INEM, lo que supone una disminución del 1,92% con relación al mes anterior, a pesar de ello, el nivel de paro se ha incrementado en un 0,92% en términos interanuales.

Considerando la evolución del paro registrado para cada uno de los sectores que conforman la estructura productiva de Canarias, queda reflejado un comportamiento diferenciado de cada uno de ellos, teniendo lugar un descenso del desempleo, con respecto al mes precedente en los sectores de agricultura, servicios y el colectivo sin empleo anterior, estos dos últimos motivados por su estacionalidad, mientras que tanto la construcción como la industria experimentan ascensos mensuales.

Antes de finalizar este apartado, debe resaltarse la favorable evolución de la provincia de Santa Cruz de Tenerife con respecto a agosto de 2001, donde se registran disminuciones en la práctica totalidad de los sectores, excepción hecha de la rama de la construcción. En cambio, Las Palmas observa un incremento del paro en todas sus ramas de actividad menos en la industria, siendo especialmente destacable la subida del paro en la construcción del 11,96% en términos interanuales.

De este modo, en relación con la evolución interanual, el número de desempleados a nivel provincial refleja una situación contrapuesta, registrándose un ascenso (3,43%) en la provincia de Las Palmas frente al descenso observado en Santa Cruz de Tenerife (-1,88%).

En referencia al sector turístico, atendiendo a la valoración del Índice de Precios Hoteleros (IPH), debemos señalar que en Canarias, durante el mes de agosto, muestra una evolución dispar con la media nacional, al apreciarse incrementos en términos interanuales (0,9%), por debajo del registro nacional (2,3%). Respecto al nivel alcanzado durante el mes anterior, este indicador presenta unos niveles superiores a la media nacional en 2,1 puntos porcentuales.

Por otro lado, las Encuestas de Ocupación Hotelera reflejan el descenso interanual sufrido entre los visitantes extranjeros (1,67%). Si además atendemos a los datos publicados en AENA en cuanto a la entrada de turistas, resulta importante destacar el descenso en términos interanuales en la entrada de turistas extranjeros en Gran Canaria en un 8,14%, y en la isla de Tenerife en un 3,26%, motivado especialmente en la primera por un descenso significativo del turismo alemán.

Por el contrario, en las islas de Lanzarote y Fuerteventura, se ha producido un incremento en la entrada de turistas extranjeros en un 4,29% en la primera, y en un 2,39% en la segunda, dado a que el descenso del turismo alemán que también han experimentado estas islas, ha sido amortiguado con la invariabilidad en la afluencia de visitantes procedentes del Reino Unido.

No obstante lo anterior, debe destacarse el incremento que registra el turismo de procedencia nacional, con un volumen de un 24,19% superior al de agosto de 2001, compensándose así la caída en el número de turistas foráneos.

En este sentido, cabe destacar que tal ascenso se concentra en los establecimientos hoteleros de Santa Cruz de Tenerife, que experimentaron un crecimiento de viajeros procedentes del conjunto de la nación. De esta forma en lo que va de año, la provincia occidental ha recibido 587.776 visitantes peninsulares en sus hoteles, que representa una variación del 17,44% con respecto al año anterior, frente a los 407.212 que optaron por la provincia de Las Palmas que supone una variación del 4,39% con respecto al número de turistas nacionales entrados en la misma fecha en el año 2001.

Esta evolución ascendente del turismo nacional en la provincia de Santa Cruz de Tenerife, implica que el número de visitantes totales en establecimientos hoteleros sea mayor que en la provincia de Las Palmas, con un número de visitantes en lo que va de año de 1.646.775 en la primera, frente a 1.531.619 viajeros en la segunda.

ENCUESTA DE OCUPACIÓN HOTELERA. NÚMERO DE VIAJEROS ENTRADOS Y ESTANCIA MEDIA.

	LAS PALMAS				SANTA CRUZ DE TENERIFE			
	VAR. ACUMULADA				VAR. ACUMULADA			
	ENE-AGO 2001	ENE-AGO 2002	DIFER.	VAR.	ENE-AGO 2001	ENE-AGO 2002	DIFER.	VAR.
RESIDENTES EN ESPAÑA	390.089	407.212	17.123	4,39	500.487	587.776	87.289	17,44
RESIDENTES EN EL EXT.	1.207.007	1.124.398	-82.609	-6,84	1.089.066	1.058.999	-30.067	-2,76
TOTAL	1.597.096	1.531.610	-65.486	-4,10	1.589.553	1.646.775	57.222	3,60
PERNOCTACIONES	12.995.054	12.533.164	-461.890	-3,55	12.167.472	11.998.730	-168.742	-1,39
ESTANCIA MEDIA	8,14	8,18	0,05	0,57	7,65	7,29	-0,37	-4,81

FUENTE: INE.

ELABORACIÓN: PROPIA.

Por tanto, resulta importante destacar que la provincia de Las Palmas en aras de superar la situación inestable del turismo actual, debe hacer un esfuerzo de promoción turística dirigido al mercado nacional, que pueda reducir las actuales estacionalidades que sufre el sector y proporcionar estabilidad en el empleo y por ende en el motor de la actividad económica de Canarias.

Tras un año caracterizado por la inestabilidad originada por la recesión internacional, los empresarios turísticos canarios comienzan a observar con un moderado optimismo la llegada de los meses de invierno. Hay que tener en cuenta que Canarias es el líder europeo en la temporada invernal, esta situación contrasta con la dura rivalidad que sufre en verano con otros países europeos. Además, la situación política actual, ha desencadenado que turistas de temporada de invierno que optaban por pasar sus vacaciones en América o países de Oriente Medio, se desvíen a destinos que aportan una mayor seguridad como Canarias, de ahí que pesar de la actual situación recesiva en el sector, se perfile el futuro con un moderado optimismo.

Atendiendo a otros indicadores de demanda y considerando la sensibilidad de las matriculaciones de vehículos en relación con el estado coyuntural de la economía, resulta importante destacar la caída producida en Canarias de las matriculaciones acumuladas desde enero hasta agosto de 2002, del 11,66%; frente al mismo período en el ejercicio 2001, siendo la minoración más significativa en la provincia oriental con una bajada del 14,81%.

No obstante lo anterior, debemos señalar que las pérdidas ocasionadas en el sector automovilístico de Canarias, no son consecuencia exclusiva de la coyuntura económica por la que atravesamos, sino que responden además al encarecimiento del precio de los vehículos que se ofertan, derivados de unos mayores niveles de imposición fiscal.

De este modo, debemos prestar especial atención a la exacción fiscal a los derivados del petróleo, dado que a pesar de que Canarias tiene oxígeno para capear la actual situación económica, esto puede originar fenómenos inflacionistas. Además, como se indica en el Anteproyecto de Ley de Financiación de las Haciendas Territoriales de Canarias, que se encuentra en la actualidad en fase de tramitación, los cabildos insulares tienen potestad legal para modificar la tasa entre 0 y 0,02 euros por litro de gasolina y gasóleo de automoción, esto supone la quiebra de la unidad de mercado de los precios y servicios básicos del Archipiélago y un alza de la carga fiscal, que debilitaría aún más la situación del sector de automoción.

Para finalizar con el repaso de los principales resultados recogidos en el Presente Informe de Coyuntura, se observa que en la provincia de Las Palmas el tráfico portuario acumulado, entre enero y agosto de 2002, aumenta el 1,17% frente al volumen de actividad generado en idéntico período del año inmediatamente anterior.

En este sentido hay que resaltar que, Puertos de Las Palmas escala tres puestos en la clasificación internacional de manipulación de contenedores, debido al incremento en el Puerto de La Luz del movimiento de los mismos en términos acumulados en un 12,68%, con respecto a agosto de 2001. Asimismo, el Puerto de La Luz lidera el transbordo de contenedores a África dentro de la política de redistribución que llevan a cabo las principales navieras.

Para finalizar, de una valoración conjunta de la evolución los principales indicadores, se extrae la buena respuesta de la economía del Archipiélago ante una situación de desaceleración global. A pesar del clima de enfriamiento descrito y la intensificación del mismo como consecuencia del descenso de turistas extranjeros que visitan las Islas, es posible augurar una posible mejoría de la situación actual en Canarias conforme nos adentremos en la próxima temporada turística de invierno, donde el Archipiélago presenta una primacía como destino europeo.

ANEXO DE INDICADORES DE LA ECONOMÍA ESPAÑOLA

INDICADORES DE COYUNTURA DE LA ECONOMÍA ESPAÑOLA

(Variación interanual en porcentaje, salvo indicación en contrario)

Indicador	2001	2001 II	2001 III	2001 IV	2002 I	2002 II	Fecha
A. CONTABILIDAD NACIONAL (2)							
Demanda							
Gasto en consumo final	2,6	2,4	2,9	2,7	2,2	1,7	IT.02
- Gasto en consumo final hogares	2,5	2,3	2,9	2,7	2,4	1,7	IT.02
- Gasto en consumo final AAPP	3,1	3,0	3,1	2,6	1,9	1,5	IT.02
Formación bruta de capital fijo	3,2	3,9	2,6	1,5	1,1	1,3	IT.02
- Bienes de equipo	-1,2	-0,3	-2,8	-4,8	-5,0	-4,4	IT.02
- Otros productos	3,4	4,0	3,4	2,0	1,6	1,1	IT.02
- Construcción	5,8	6,3	5,7	5,0	4,4	4,6	IT.02
<i>Demanda interna (3)</i>	2,8	3,0	2,3	3,0	2,2	1,6	IT.02
Exportaciones	3,4	4,7	2,2	-2,4	-2,5	-1,4	IT.02
Importaciones	3,5	6,4	0,1	-0,2	-1,8	-2,5	IT.02
<i>Demanda externa neta (3)</i>	-0,1	-0,6	0,7	-0,7	-0,2	0,4	IT.02
Oferta							
Agricultura y pesca	-3,1	-3,9	-0,6	-5,2	-2,3	-3,8	IT.02
Energía	2,8	3,0	1,6	2,3	5,6	7,2	IT.02
Industria	1,2	1,9	3,3	-1,4	-2,0	-2,4	IT.02
Construcción	5,4	5,7	5,2	4,9	4,6	4,8	IT.02
Servicios	3,2	3,4	3,3	2,9	2,6	2,8	IT.02
PIB a p.m. corregidos (4)	2,7	2,8	2,5	2,3	2,1	2,0	IT.02
Puestos de trabajo	2,3	2,2	1,9	1,8	1,3	1,4	IT.02

Indicador	2001	2001 IV	2002 I	2002 II	2002 III(1)	Último dato	Fecha
B. ACTIVIDAD GENERAL							
Indicador sintético de actividad (ISA)	2,8	1,9	1,7	1,3	1,4		II T.02
Afiliados R. General Seg. Social	3,9	3,3	3,0	3,0	3,4		Jun.02
Consumo de energía eléctrica (5)	4,8	3,2	5,1	2,8	2,0		Jun.02
C. INDUSTRIA							
Índice de producción industrial (IPI) (6)	-1,4	-3,2	-0,6	-1,0	0,1	0,1	Jul.02
Afiliados R. General Seg. Social, Industria	1,6	0,1	-0,5	-0,3	0,1	0,3	Ago.02
Opiniones empresariales (7)							
Índice de clima industrial (ICI)	-5,4	-8,8	-10,1	-5,2	-1,2	-1,1	Ago.02
Nivel cartera de pedidos	-9	-15	-18	-10	-7	-6	Ago.02
Nivel existencias	11	10	10	7	6	7	Ago.02
Utilización capacidad productiva (%)	79,2	78,3	76,9	76,8	78,4		IIIT.02
D. CONSTRUCCIÓN							
Indicador sintético construcción (ISCO)	5,0	4,4	4,0	2,9	3,3		III T.02
Valor trabajos construcción (ECIC) (vol.)	7,8	8,7	7,3				IT.02
Total							
- Edificación	6,7	9,3	10,0				IT.02
- No edificación	10,4	10,1	3,7				IT.02
Consumo aparente de cemento	8,9	9,7	5,5	3,1	4,8	-0,9	Jun.02
Afiliados R. General Seg. Social.	7,3	5,8	5,5	5,8	6,7	7,1	Ago.02
Construcción							
Licitación oficial (ptas. corrientes)	43,3	60,7	87,5	-11,1		-40,4	Jun.02
Indicador clima construcción (ICC) (7)	13	7	6	16	10	3	Ago.02
E. SERVICIOS							
Indicador sintético servicios	3,1	2,1	1,9	1,8	1,8		IIIT.02
Afiliados R. General Seg. Social. Servicios	5,6	5,2	4,8	4,3	4,8	5,5	Ago.02
Tráfico aéreo pasajeros	2,7	-4,4	-1,1	-5,3	-0,8	0,8	Ago.02
Consumo gasóleo automoción	7,7	12,8	3,1	8,3		5,3	May.02
Entrada de visitantes	2,5	-2,0	6,9	0,3	4,9	8,6	Ago.02
Pernoctaciones en hoteles	0,7	-1,4	1,1	-6,5	-0,9	0,9	Ago.02

INDICADORES DE COYUNTURA DE LA ECONOMÍA ESPAÑOLA

(Variación interanual en porcentaje, salvo indicación en contrario)

Indicador	2001	2001 IV	2002 I	2002 II	2002 III (1)	Último dato	Fecha
F. CONSUMO PRIVADO							
Indicador sintético consumo	3,0	3,2	3,1	3,1	3,4		IIIT.02
Gasto total hogares real (ECPF)	4,8	4,9	1,8				IT.02
I. ventas com. al por menor real (ECCM)	3,4	3,5	1,3	3,0	3,9	3,9	Jul.02
Matriculaciones de automóviles turismo	4,0	9,3	-7,6	-10,7	-7,6	-10,4	Ago.02
Índice confianza consumidor (7)	-4	-7	-10	-11	-12	-12	Jul.02
G. INVERSIÓN EN EQUIPO							
Indicador sintético inversión equipo	-1,8	-1,0	-3,2	-6,5	-7,0		IIIT.02
Disponibil. bienes de equipo (ciclo- tendencia)	-2,5	-1,4	-4,4	-8,8		-9,6	Jun.02
Matriculación de vehículos de carga	-1,0	2,5	-13,7	-7,0	-0,3	-7,5	Ago.02
H. SECTOR MONETARIO Y FINANCIERO							
M3 Eurozona	5,4	7,6	7,7	7,4		7,1	Jul.02
Tipo de cambio dólar USA-euro (8)	0,894	0,896	0,877	0,919		0,978	Ago.02
Tipo de cambio libra esterlina-euro (8)	0,622	0,621	0,615	0,629		0,636	Ago.02
Tipo de cambio yen japonés-euro (8)	108,7	110,5	116,1	116,5		116,3	Ago.02

Indicador	Media 2001	Media 2002 (1)	Penúltimo dato	Último dato	Fecha ult. Dato
I. MERCADO LABORAL					
EPA. Activos	2,5	3,0	2,9	3,1	2 T. 02
EPA. Ocupados	3,7	2,2	2,2	2,3	2 T. 02
- No agrarios	4,0	2,8	2,7	2,9	2 T. 02
- Asalariados	4,1	3,0	2,8	3,2	2 T. 02
- Temporales	3,1	1,6	1,3	1,9	2 T. 02
- Indefinidos	4,6	3,6	3,4	3,8	2 T. 02
EPA. Parados	-5,4	9,3	8,6	10,5	2 T. 02
EPA. Tasa de paro (var. en puntos)	-1,1	0,7	0,6	0,7	2 T. 02
- Varones	-0,6	0,4	0,4	0,4	2 T. 02
- Mujeres	-1,8	1,0	0,9	1,1	2 T. 02
- Jóvenes (16-24)	-1,5	0,7	0,6	0,9	2 T. 02
INEM. Paro registrado	-1,8	5,6	6,7	6,4	Ago.02
Contratos registrados	1,6	1,6	4,7	-4,0	Ago.02
Afiliaciones Seg. Social	3,9	3,1	3,0	3,8	Ago.02
J. PRECIOS Y SALARIOS					
IPC. Total	3,6	3,4	3,4	3,6	Ago.02
IPC. Alimentación	5,5	4,7	4,9	4,9	Ago.02
IPC. No alimentación	2,9	2,9	2,9	3,2	Ago.02
IPC. Bienes industriales sin energía	2,6	2,6	2,3	2,4	Ago.02
IPC. Servicios	4,3	4,6	4,7	4,7	Ago.02
IPC. Energía	-1,0	-1,9	-1,6	0,2	Ago.02
IPC. Subyacente (IPSEBENE)	3,5	3,8	3,8	3,8	Ago.02
Diferencial IPC España/UE-15 (10)	0,5	1,3	1,7	1,8	Ago.02
Diferencial IPC España/UE-11 (10)	0,3	1,2	1,6	1,6	Ago.02
Salarios. Convenios Colectivos (11)	3,7	3,0			Ago.02
Coste salarial total por trabajador	3,5	3,9	3,7	4,0	II T. 02
Deflactor del PIB p.m.	2001	2001 III	2001 IV	2002 I	2002 II
	4,2	4,1	4,1	3,8	3,9

(1) Período disponible. (2) Precios constantes y datos ciclo-tendencia. (3) Contribución al crecimiento del PIB, en puntos porcentuales. (4) Corregido de efectos estacionales y de calendario. (5) Corregido de los efectos calendario y temperatura. (6) Filtrado de calendario. (7) Saldos de respuesta en %. (8) Unidades de moneda por euro. (9) Media del período para el que se dispone de datos sobre igual período del año anterior. (10) Diferencia entre las tasas de variación anual de España, UE-15 y UE-11. Obtenida a partir de los IPC armonizados de los respectivos países miembros. (11) Incorporado el impacto de las cláusulas de salvaguarda pactadas en el ejercicio anterior.

Fuente: Ministerio de Economía y Hacienda, Subdirección General de Análisis Económico; Banco de España; y Banco Central Europeo.