



Gobierno de Canarias

Consejería de Economía y Hacienda

Viceconsejería de Economía y Asuntos
Económicos con la Unión Europea

Dirección General de Promoción Económica (*)

Informe Mensual de Coyuntura Socioeconómica

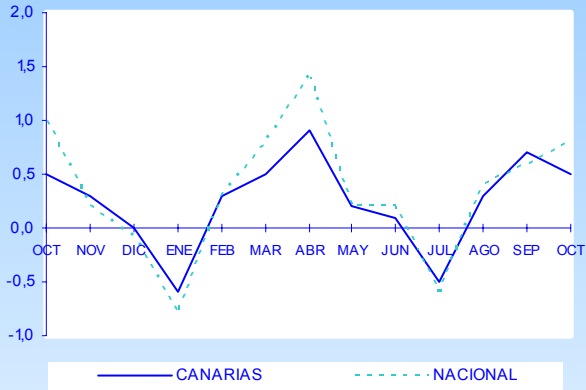
Noviembre 2005

(*) Con la colaboración de la Dirección General de Promoción Económica
Consejería de Economía y Hacienda

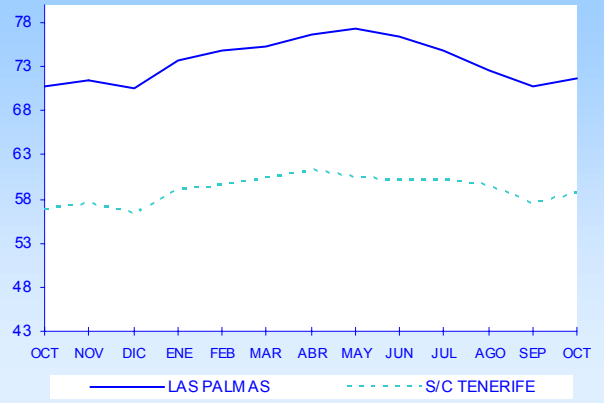
ÍNDICE

I.	ÍNDICE DE PRECIOS DE CONSUMO	5
II.	MERCADO LABORAL	
1.	PARO REGISTRADO	6
2.	CONTRATAIONES REGISTRADAS	8
III.	INDICADORES DE OFERTA Y DEMANDA	
1.	ACTIVIDAD DEL SECTOR TURÍSTICO	9
A.	TURISTAS EXTRANJEROS ENTRADOS	9
B.	ENCUESTA DE OCUPACIÓN EN ALOJAMIENTOS TURÍSTICOS	14
	B.1. Número de viajeros entrados y estancia media	14
	B.2. Grado de ocupación y personal empleado	15
	B.3. Análisis provincial de los establecimientos hoteleros	16
C.	ÍNDICE DE PRECIOS HOTELEROS	17
2.	MATRICULACIONES DE VEHÍCULOS EN CANARIAS	18
3.	ÍNDICES DE COMERCIO AL POR MENOR	19
4.	TRAFICO PORTUARIO	20
IV.	ESTADÍSTICA DE SOCIEDADES MERCANTILES	23
V.	CONCLUSIONES	24
ANEXO.	INDICADORES DE COYUNTURA DE LA ECONOMÍA INSULAR	
	INDICADORES DE COYUNTURA DE LA ECONOMÍA ESPAÑOLA	

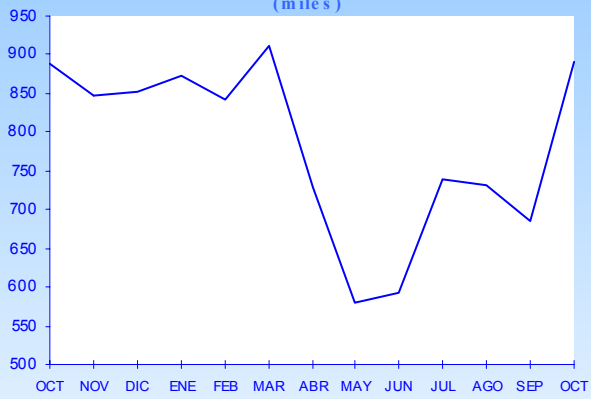
EVOLUCIÓN DEL IPC
(Var. mensual)



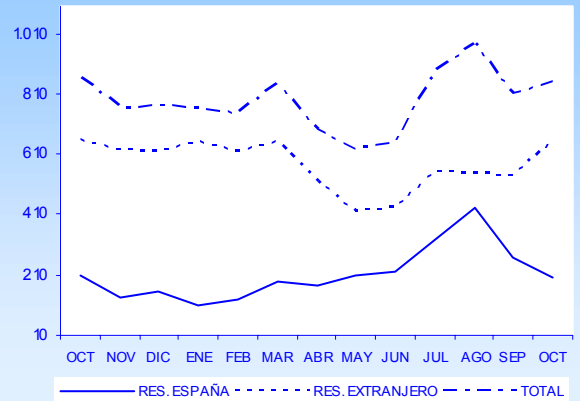
PARO REGISTRADO (miles)



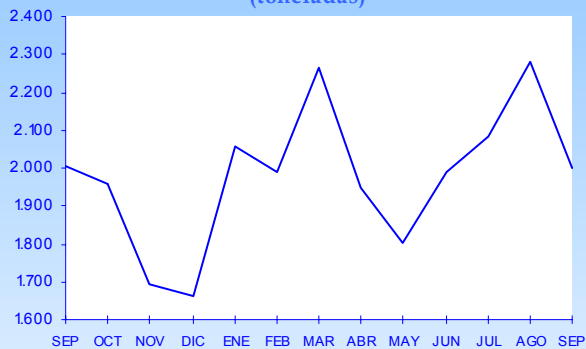
TURISTAS EXTRANJEROS ENTRADOS
(miles)



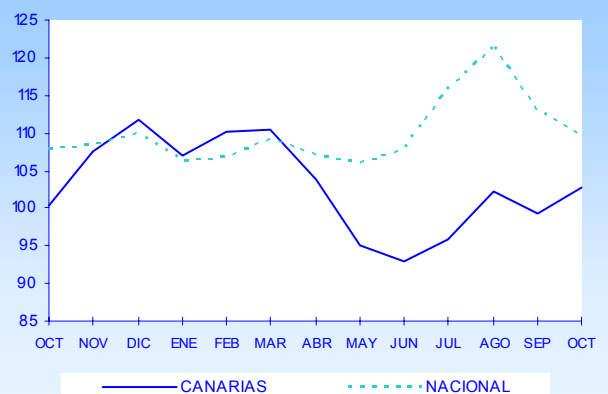
VIAJEROS SEGÚN PROCEDENCIA (miles)



TRAFICO PORTUARIO
(toneladas)



ÍNDICE DE PRECIOS HOTELEROS



I. IPC

El incremento de los precios de consumo durante el mes de octubre alcanzó en Canarias una variación positiva del 0,5% mensual (frente al 0,8% nacional) debido, fundamentalmente, a la evolución del «vestido y calzado», la «enseñanza» y, en menor medida, a las «bebidas alcohólicas y tabaco», el «menaje», la «vivienda» y los «alimentos y bebidas no alcohólicas».

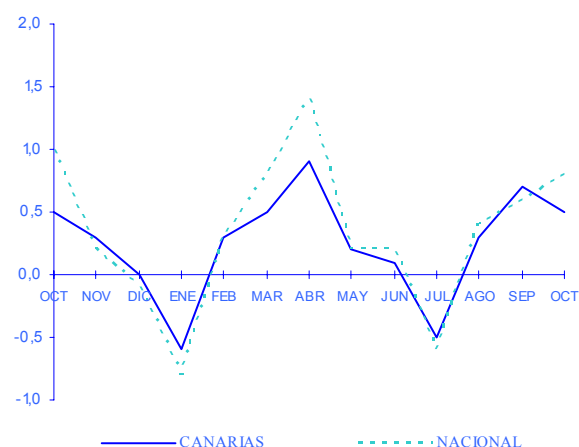
Es la primera ocasión, después de varios meses, en que el «transporte» no es el principal agente inflacionista en el archipiélago, pues mantiene durante octubre sus precios invariables.

No obstante, y aunque el receso experimentado en la cotización del barril de crudo, principal causante de la escalada de precios que afecta a este grupo, concede un cierto respiro a la economía, no se trata de una estabilización definitiva, ni mucho menos, se advierte un retorno a las cotizaciones del crudo a precios unitarios inferiores.

Volviendo al análisis mensual, resaltan los incrementos de las prendas de vestir y del calzado en consonancia con la finalización del periodo de rebajas estival, alzando el nivel de precios de este grupo en un 3,4%, junto con el ascenso de la enseñanza (1,9%), que atiende fundamentalmente al crecimiento de las tasas universitarias (4,8%) con ocasión del comienzo del curso académico.

En términos interanuales, y dentro de nuestro ámbito autonómico, la tasa de inflación alcanza el 2,8%, siete décimas por debajo del valor nacional, contando aún, y a pesar de la atenuación de los precios del crudo, con el intenso crecimiento de los precios en los transportes (8,6%) durante los últimos doce meses.

Variación mensual del IPC.



La contrapartida que contribuye a la contención de los precios proviene sobre todo de la senda decreciente descrita por las «comunicaciones» (-2,0%), «ocio y cultura» (-0,7%) y la práctica invariabilidad de los medicamentos (-0,1%), además de la moderación experimentada por «menaje» (0,5%) y por «vestido y calzado» (0,6%).

Tabla I.1. VARIACIÓN DEL ÍNDICE DE PRECIOS DE CONSUMO. Octubre 2005

	CANARIAS			NACIONAL		
	Var.	Var.	Var.	Var.	Var.	Var.
	Mensual	Interanual	Acumulada	Mensual	Interanual	Acumulada
ALIMENTOS Y BEBIDAS NO ALCOHÓLICAS	0,5	2,6	2,0	0,2	2,9	2,2
BEBIDAS ALCOHÓLICAS Y TABACO	0,9	3,9	3,7	0,2	4,9	4,9
VESTIDO y CALZADO	3,4	0,6	-2,7	8,9	1,6	-0,5
VIVIENDA	0,5	3,6	3,3	0,6	5,8	5,9
MENAJE	0,7	0,5	-0,3	0,4	2,2	1,5
MEDICINA	0,1	-0,1	-0,4	0,0	0,8	0,7
TRANSPORTE	0,0	8,6	9,9	-0,7	7,1	9,1
COMUNICACIONES	-0,1	-2,0	-1,6	-0,1	-1,9	-1,5
OCIO Y CULTURA	0,1	-0,7	-0,4	-0,5	-0,2	-0,2
ENSEÑANZA	1,9	3,2	2,7	2,4	4,5	3,8
HOTELES, CAFES Y RESTAURANTES	0,1	2,7	2,3	0,0	4,3	3,9
OTROS	-0,3	1,3	1,5	0,2	3,2	3,0
GENERAL	0,5	2,8	2,5	0,8	3,5	3,4

Fuente: INE
Elaboración propia

II.1. Paro registrado

Según las publicaciones del Instituto Nacional de Empleo, el paro registrado en Canarias presentó durante el pasado mes de octubre un ascenso mensual del 1,65%, con lo que son 2.112 personas más las que constituyen la bolsa de parados en las islas, alcanzándose de este modo una cifra total de desempleados de 130.290 personas.

Este aumento que comentamos se suma a un nuevo crecimiento, esta vez desde la óptica interanual estimado en torno a un 2,24% respecto del mismo mes del ejercicio precedente, una tasa relativa equivalente a 2.849 personas más en situación de desempleo.

Por provincias, y retomando la comparativa mensual, se han obtenido ascensos en los dos ámbitos considerados con una intensidad similar pues mientras en la provincia de Santa Cruz de Tenerife se registraba un crecimiento del desempleo del 1,97%, en la provincia oriental el aumento del paro registrado se cifró en torno a un 1,39 por ciento respecto del mes de septiembre anterior.

No obstante lo anterior, la comparativa interanual de las estadísticas laborales de cada provincia advierten de un comportamiento, esta vez diferenciado donde resulta destacable el incremento de mayor intensidad

experimentado en las oficinas de la provincia de occidental donde se registró un aumento de los inscritos de un 3,53%, valor que duplica el registro contabilizado durante el mismo periodo en la provincia de Las Palmas que cerró el mes con un crecimiento del 1,20 por ciento.

Profundizando en los principales aspectos que caracterizaron la evolución del desempleo en Canarias durante el mes de referencia, observamos en las **tablas II.1.1 y II.1.2** las cifras de parados según el segmento productivo en el que circunscriben su actividad, así como en función del sexo del demandante de empleo, obteniendo de esta forma los siguientes resultados.

En este sentido, y en consonancia con la finalización del periodo estival, cabe resaltar como significativo el aumento del desempleo que tuvo lugar en el sector servicios, donde el volumen total de parados se elevó respecto del mes anterior en un 2,91%, esto es, en más de 2.500 personas.

A este ascenso se sumaron los experimentados por la agricultura, un 3,64% pese a registrar mayores niveles de actividad tras el comienzo de la zafra, la industria con un descenso mensual del 3,59% y construcción, sector para el que se contabiliza un aumento del 0,75 por ciento.

Como excepción a la tónica general, el colectivo «sin empleo anterior» consiguió disminuir su nivel de paro

Tabla II.1.1. PARO REGISTRADO POR SECTORES ECONÓMICOS

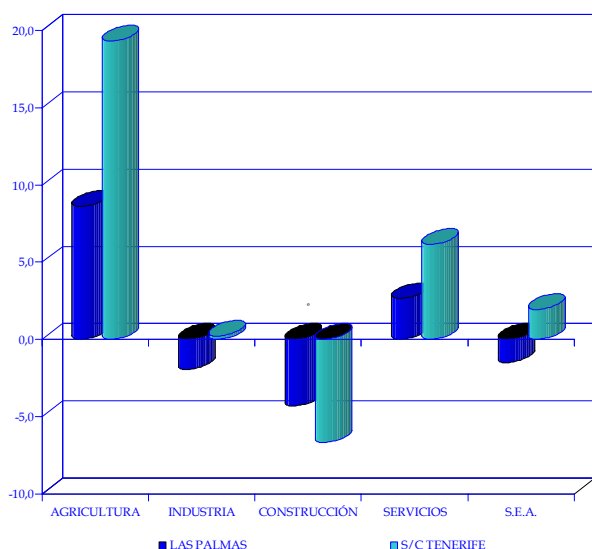
	OCT.04	SEP.05	OCT.05	Variación mensual		Variación interanual		
				Diferencia	%	Diferencia	%	
AGRICULTURA								
LAS PALMAS	1.838	1.894	1.996	102	5,39	158	8,60	
S/C TENERIFE	1.170	1.379	1.396	17	1,23	226	19,32	
CANARIAS	3.008	3.273	3.392	119	3,64	384	12,77	
INDUSTRIA								
LAS PALMAS	3.186	3.034	3.124	90	2,97	-62	-1,95	
S/C TENERIFE	2.793	2.684	2.799	115	4,28	6	0,21	
CANARIAS	5.979	5.718	5.923	205	3,59	-56	-0,94	
CONSTRUCCION								
LAS PALMAS	8.739	8.300	8.361	61	0,73	-378	-4,33	
S/C TENERIFE	9.466	8.767	8.834	67	0,76	-632	-6,68	
CANARIAS	18.205	17.067	17.195	128	0,75	-1.010	-5,55	
SERVICIOS								
LAS PALMAS	47.848	47.771	49.114	1.343	2,81	1.266	2,65	
S/C TENERIFE	37.176	38.297	39.462	1.165	3,04	2.286	6,15	
CANARIAS	85.024	86.068	88.576	2.508	2,91	3.552	4,18	
S.E.A.								
LAS PALMAS	9.167	9.646	9.029	-617	-6,40	-138	-1,51	
S/C TENERIFE	6.058	6.406	6.175	-231	-3,61	117	1,93	
CANARIAS	15.225	16.052	15.204	-848	-5,28	-21	-0,14	
TOTAL								
LAS PALMAS	70.778	70.645	71.624	979	1,39	846	1,20	
S/C TENERIFE	56.663	57.533	58.666	1.133	1,97	2.003	3,53	
CANARIAS	127.441	128.178	130.290	2.112	1,65	2.849	2,24	

Fuente: INEM
Elaboración propia.

registrado en 848 personas, lo que equivale a una tasa del 5,28 por ciento.

Atendiendo al sexo del demandante de empleo, el paro registrado en Canarias durante el último mes de octubre se tasó en 53.293 varones y 76.997 mujeres.

Tasa de variación interanual del paro.



En el primero de los casos, cabría apuntar que de los 739 hombres que han pasado a engrosar las listas de desempleo

en Canarias durante este último mes, 845 corresponden al sector servicios.

La hegemonía de este sector es claramente manifiesta en las estadísticas de desempleo masculino, aunque quizás más matizada que en lo que respecta al desempleo femenino pues aglutina a más del 75% del total de mujeres en paro.

Eso explica que el conjunto de actividades que conforman el sector terciario en las Islas resulte ser donde más ha ya aumentado el desempleo femenino en términos absolutos, al contabilizar un total de 1.663 mujeres más respecto del mes de septiembre anterior.

Como apuntábamos sólo el colectivo «sin empleo anterior» cerraba el mes marcando un descenso generalizado del desempleo, descenso que se tradujo en 323 varones y 525 mujeres menos en situación de paro.

Por provincias, el análisis de las estadísticas proporcionadas por el INEM refleja en Las Palmas un crecimiento del desempleo de 250 hombres y 729 mujeres. Asimismo, en la provincia de Santa Cruz de Tenerife se ha cerrado el mes con sendos ascensos en ambos sexos, siendo de 489 personas en el colectivo masculino y de 644 en el femenino.

Tabla II.1.2. PARO REGISTRADO SEGÚN SEXO.

	HOMBRES		MUJERES		Diferencia mensual	
	SEP. 05	OCT. 05	SEP. 05	OCT. 05	HOMBRES	MUJERES
AGRICULTURA						
LAS PALMAS	559	587	1.335	1.409	28	74
S/C TENERIFE	488	486	891	910	-2	19
CANARIAS	1.047	1.073	2.226	2.319	26	93
INDUSTRIA						
LAS PALMAS	1.572	1.617	1.462	1.507	45	45
S/C TENERIFE	1.451	1.515	1.233	1.284	64	51
CANARIAS	3.023	3.132	2.695	2.791	109	96
CONSTRUCCION						
LAS PALMAS	7.474	7.517	826	844	43	18
S/C TENERIFE	7.452	7.491	1.315	1.343	39	28
CANARIAS	14.926	15.008	2.141	2.187	82	46
SERVICIOS						
LAS PALMAS	16.687	17.065	31.084	32.049	378	965
S/C TENERIFE	12.417	12.884	25.880	26.578	467	698
CANARIAS	29.104	29.949	56.964	58.627	845	1.663
S.E.A.						
LAS PALMAS	2.564	2.320	7.082	6.709	-244	-373
S/C TENERIFE	1.890	1.811	4.516	4.364	-79	-152
CANARIAS	4.454	4.131	11.598	11.073	-323	-525
TOTAL						
LAS PALMAS	28.856	29.106	41.789	42.518	250	729
S/C TENERIFE	23.698	24.187	33.835	34.479	489	644
CANARIAS	52.554	53.293	75.624	76.997	739	1.373

Fuente: INEM
Elaboración propia.

II.2. Contrataciones registradas

Durante el mes de octubre de 2005, el volumen de contrataciones realizadas en las oficinas del SCE en Canarias descendió un 2,41%, con relación al mes anterior, alcanzando así la cifra de 69.253 contratos.

Atendiendo a los datos de la **tabla II.2.1**, la evolución seguida en cada provincia pone de manifiesto un comportamiento, que si bien se muestra similar en signo en los dos ámbitos considerados, sí advierte de una diferencia relativa en cuanto a la intensidad del fenómeno. Así pues, mientras en Santa Cruz de Tenerife se cerraba el mes con un ligero descenso en la contratación de un 0,47%, en Las Palmas la disminución se estimó en un 4,03% mensual equivalente a 1.561 contratos menos de los formalizados durante el pasado mes de septiembre. Con ello, el volumen total de contrataciones efectuadas en los dos sistemas provinciales canarios se cifró en los 37.152 en Las Palmas y en 32.101 en Santa Cruz de Tenerife.

Atendiendo a cada una de las ramas de actividad, el descenso general de contratación observado resultó de la menor formalización de contratos en todos los sectores de producción a excepción de servicios y sector agrícola de la provincia occidental.

Habremos de destacar, por su traslación al total general, la

caída de la contratación del sector servicios en la provincia de Las Palmas pues cerró el mes con 1.098 contratos menos, además de la mayor caída relativa que registró la rama industrial que vio descender la contratación en un 10,13 por ciento.

No obstante lo anterior, el sector servicios confirma su peso en el mercado laboral canario al concentrar más del 75% de los contratos firmados durante el mes de octubre en el conjunto del archipiélago, seguido de construcción donde se firmó cerca del 19 por ciento.

Según su tipología, durante este último mes, solo la modalidad formativa ha experimentado un ascenso relativo mensual que se ha estimado en torno a un 46,25 por ciento. Por el contrario, el resto de modelos registran descensos de entre los que habremos de destacar el experimentado por la contratación en prácticas que durante el mes de octubre vio descender su registro en un 31,65% en relación con el mes precedente.

Los datos del décimo mes del ejercicio vuelven a constatar que la modalidad de duración determinada es la más extendida a la hora de formalizar contrato en las islas pues representa, en términos absolutos, el 89,15% del volumen total de contratación suscrita en el archipiélago. A ella le sigue la contratación de carácter indefinido, que supuso 7.179 contratos de los que 4.021 se firmaron en la provincia de Las Palmas.

Tabla II.2.1 VARIACIÓN MENSUAL DE LAS CONTRATACIONES POR SECTOR ECONÓMICO.*

	SEP.05	OCT.05	Diferencia	Var.
AGRICULTURA				
LAS PALMAS	1.062	886	-176	-16,57
S/C TENERIFE	584	724	140	23,97
CANARIAS	1.646	1.610	-36	-2,19
INDUSTRIA				
LAS PALMAS	1.149	1.066	-83	-7,22
S/C TENERIFE	973	841	-132	-13,57
CANARIAS	2.122	1.907	-215	-10,13
CONSTRUCCION				
LAS PALMAS	7.222	7.018	-204	-2,82
S/C TENERIFE	6.590	6.122	-468	-7,10
CANARIAS	13.812	13.140	-672	-4,87
SERVICIOS				
LAS PALMAS	29.280	28.182	-1.098	-3,75
S/C TENERIFE	24.104	24.414	310	1,29
CANARIAS	53.384	52.596	-788	-1,48
TOTAL				
LAS PALMAS	38.713	37.152	-1.561	-4,03
S/C TENERIFE	32.251	32.101	-150	-0,47
CANARIAS	70.964	69.253	-1.711	-2,41

Tabla II.2.2 VARIACIÓN MENSUAL DE LAS CONTRATACIONES POR TIPO DE CONTRATO.*

	SEP.05	OCT.05	Diferencia	Var.
INDEFINIDOS				
LAS PALMAS	4.357	4.021	-336	-7,71
S/C TENERIFE	3.070	3.158	88	2,87
CANARIAS	7.427	7.179	-248	-3,34
DURAC. DETERM.				
LAS PALMAS	34.148	32.929	-1.219	-3,57
S/C TENERIFE	28.993	28.812	-181	-0,62
CANARIAS	63.141	61.741	-1.400	-2,22
EN PRACTICAS				
LAS PALMAS	154	122	-32	-20,78
S/C TENERIFE	162	94	-68	-41,98
CANARIAS	316	216	-100	-31,65
FORMACION				
LAS PALMAS	54	80	26	48,15
S/C TENERIFE	26	37	11	42,31
CANARIAS	80	117	37	46,25
TOTAL				
LAS PALMAS	38.713	37.152	-1.561	-4,03
S/C TENERIFE	32.251	32.101	-150	-0,47
CANARIAS	70.964	69.253	-1.711	-2,41

Fuente: INEM

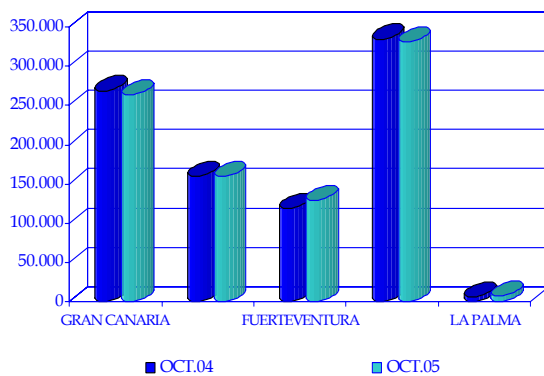
Elaboración propia

*Las cifras correspondientes a la provincia de Las Palmas no incluyen las contrataciones del Instituto Social de la Marina

III.1.A. Entrada de turistas extranjeros

Durante el mes de octubre de 2005 llegaron al archipiélago canario un total de 889.836 turistas extranjeros, según los datos facilitados por Aeropuertos Españoles y Navegación Aérea, AENA, lo que supone un ligero incremento del 0,22% con respecto al mismo mes del ejercicio precedente.

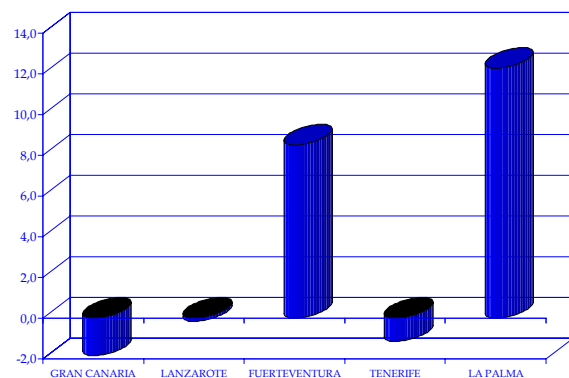
Turistas extranjeros entrados. Octubre 2005.



Por provincias, y circunscribiéndonos a la comparativa de carácter interanual, cabe apreciar un incremento del 0,90% obtenido en el ámbito de Las Palmas, mientras que, por el contrario, la provincia occidental cerraba el mes registrando una afluencia de turismo foráneo un 0,87% menos de la que registraba durante el mismo mes del ejercicio precedente.

En cuanto a lo acontecido en cada una de las islas, debe destacarse, en primer lugar, que el 66,72% de los visitantes son recibidos por Gran Canaria y Tenerife, que de forma individual, representan un 29,59% y un 37,12%, respectivamente, del total de turistas llegados al archipiélago durante el mes de referencia.

Variación interanual de entradas foráneas. Octubre.



Siguiendo con el discurso, a los descensos que apreciaron las dos islas capitalinas, 1,84% en Gran Canaria y 1,13% en Tenerife, se sumó la menor recepción de turismo extranjero en la isla de Lanzarote donde se obtuvo una tasa de variación negativa del 0,15 por ciento. Por el contrario, las islas de Fuerteventura y La Palma destacaron por cerrar el mes con los únicos ascensos relativos que oscilaron en torno al 8,51% y el 12,29%, respectivamente.

Como vemos, estos dos aumentos sirvieron para sumar un total de 10.944 nuevos turistas a las estadísticas interanuales,

Tabla III.1.A.1 NUMERO DE TURISTAS EXTRANJEROS ENTRADOS EN LAS ISLAS

	OCT.04	SEP.05	OCT.05	2004	2005	Var. Mensual	Var. Interanual	Var. Acumulada
GRAN CANARIA	268.298	171.348	263.357	2.240.467	2.169.537	53,70	-1,84	-3,17
LANZAROTE	159.776	143.124	159.531	1.479.737	1.414.243	11,46	-0,15	-4,43
FUERTEVENTURA	119.081	107.803	129.217	1.099.881	1.107.360	19,86	8,51	0,68
TOTAL LAS PALMAS	547.155	422.275	552.105	4.820.085	4.691.140	30,75	0,90	-2,68
TENERIFE	334.121	254.427	330.348	2.818.631	2.789.898	29,84	-1,13	-1,02
LA PALMA	6.575	7.501	7.383	87.904	96.031	-1,57	12,29	9,25
TOTAL S/C TENERIFE	340.696	261.928	337.731	2.906.535	2.885.929	28,94	-0,87	-0,71
TOTAL CANARIAS	887.851	684.203	889.836	7.726.620	7.577.069	30,05	0,22	-1,94

FUENTE: Consejería de Turismo
Elaboración propia

lo que permitió compensar la menor afluencia del resto de islas y mantener así una cifra total de llegadas muy similar a la obtenida durante el mismo mes del ejercicio precedente.

No obstante, las estadísticas acumuladas de turismo receptivo arrojan un total de 7.577.069 visitantes foráneos arribados a nuestro archipiélago durante los diez primeros meses del año, un registro que resulta un 1,94% inferior al que se obtuviera durante idéntico periodo del año 2004.

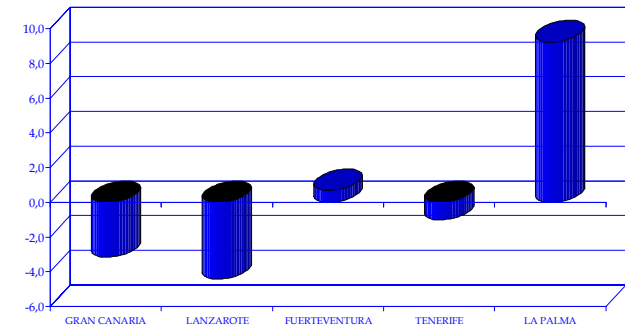
Nuevamente vuelven a destacar las islas de Fuerteventura y La Palma como las únicas que experimentan variaciones positivas en el periodo considerado, variaciones que alcanzan el 0,68% en el caso de la isla mayorera, y el 9,25% en el caso de La Palma.

Trasladando el análisis a una evaluación según la procedencia de los turistas, continúan siendo británicos y alemanes los que mayoritariamente deciden viajar a nuestras islas. En conjunto suponen más del 67,97% del total de visitas registradas durante el pasado mes de octubre.

En términos relativos cabría apreciar una diferencia en el comportamiento que han experimentado ambos segmentos al apreciar, en el caso germano, un crecimiento interanual

del 4,19% frente al descenso del 3,85% con el que ha cerrado el mes el mercado británico en relación con el mes de octubre del ejercicio precedente.

Variación acumulada de entradas foráneas. Octubre



Se trata de un comportamiento dispar también extrapolable a las estadísticas acumuladas pues si bien el total de alemanes que han optado por viajar a las islas durante los diez primeros meses de 2005 han aumentado un 2,09% en relación con el año anterior, el mercado británico experimentaba un descenso relativo del 6,62 por ciento.

Este análisis al que procedemos podemos trasladarlo igualmente a las estadísticas provinciales, al menos en términos interanuales. Así, mientras el turismo alemán aumentaba a razón de un 14,33% en Santa Cruz de Tenerife y un 0,60% en Las Palmas, los turistas británicos disminuían sus visitas a ambas provincias a razón de un 4,91% en la primera y un 2,87%, la segunda.

Llegados a este punto, cabe hacer también un pequeño apunte al respecto de otros mercados emisores que, aunque aún no alcanzan el volumen de los citados anteriormente en valor absoluto, si despiertan cierto interés por su evolución. En concreto, aquel segmento que ha registrado mayor incremento interanual durante el pasado mes de octubre ha sido el procedente de Italia y Noruega al registrar variaciones del orden del 15,70% el primero y del 21,29%, el segundo.

Por el contrario, los mayores descensos han afectado a la entrada de turismo polaco y el procedente de la Federación Rusa que han observado una disminución del 47,07% de las visitas en el primer caso y del 34,17%, en el segundo.

Tabla III.1.A.2 TURISTAS EXTRANJEROS ENTRADOS EN CANARIAS POR NACIONALIDAD. CANARIAS

	OCT.04	OCT.05	Var. Interanual	Var. Acumulada
Alemania	241.510	251.634	4,19	2,09
Austria	11.669	10.827	-7,22	-13,34
Bélgica	19.520	21.594	10,63	-0,89
Dinamarca	23.406	20.853	-10,91	10,70
Fed. Rusa	4.887	3.217	-34,17	-21,62
Finlandia	27.477	26.386	-3,97	4,90
Francia	10.143	11.513	13,51	-3,37
Reino Unido	367.343	353.191	-3,85	-6,62
Holanda	40.949	44.692	9,14	-1,87
Irlanda	36.900	40.180	8,89	1,07
Italia	10.909	13.231	21,29	19,87
Noruega	26.127	30.229	15,70	5,89
Rep. Checa	5.654	5.251	-7,13	-8,58
Polonia	2.505	1.326	-47,07	-4,85
Suecia	33.052	30.548	-7,58	-1,68
Suiza	11.093	9.583	-13,61	-29,74
Otros	14.707	15.581	5,94	11,96
Total	887.851	889.836	0,22	-1,94

Fuente: AENA

ENTRADA DE TURISTAS EXTRANJEROS POR PROVINCIAS.

Tabla III.1.A.3 TURISTAS EXTRANJEROS ENTRADOS POR NACIONALIDAD. LAS PALMAS

	OCT.04	OCT.05	Var. Interanual	Var. Acumulada
Alemania	178.381	179.456	0,60	-0,79
Austria	7.190	7.259	0,96	-14,32
Bélgica	7.622	8.386	10,02	-5,36
Dinamarca	15.005	13.915	-7,26	11,76
Federación Rusa	323	0	-100,00	-58,54
Finlandia	15.872	14.959	-5,75	5,56
Francia	3.374	5.499	62,98	23,63
Reino Unido	190.032	184.587	-2,87	-8,51
Holanda	29.427	30.966	5,23	-2,12
Irlanda	31.099	34.260	10,16	0,12
Italia	5.012	7.650	52,63	46,10
Noruega	19.537	23.392	19,73	5,99
República Checa	3.310	3.510	6,04	-9,04
Polonia	811	237	-70,78	25,71
Suecia	21.448	20.248	-5,59	-6,19
Suiza	8.743	7.594	-13,14	-29,30
Otros	9.969	10.187	2,19	17,16
Total	547.155	552.105	0,90	-2,68

Tabla III.1.A.4 TURISTAS EXTRANJEROS ENTRADOS POR NACIONALIDAD. S/C TENERIFE

	OCT.04	OCT.05	Var. Interanual	Var. Acumulada
Alemania	63.129	72.178	14,33	9,24
Austria	4.479	3.568	-20,34	-11,44
Bélgica	11.898	13.208	11,01	2,16
Dinamarca	8.401	6.938	-17,41	8,76
Federación Rusa	4.564	3.217	-29,51	-20,78
Finlandia	11.605	11.427	-1,53	3,90
Francia	6.769	6.014	-11,15	-14,65
Reino Unido	177.311	168.604	-4,91	-4,33
Holanda	11.522	13.726	19,13	-1,34
Irlanda	5.801	5.920	2,05	7,18
Italia	5.897	5.581	-5,36	-3,27
Noruega	6.590	6.837	3,75	5,53
República Checa	2.344	1.741	-25,73	-7,81
Polonia	1.694	1.089	-35,71	-15,08
Suecia	11.604	10.300	-11,24	11,27
Suiza	2.350	1.989	-15,36	-31,15
Otros	4.738	5.394	13,85	3,03
Total	340.696	337.731	-0,87	-0,71

Fuente: AENA
Elaboración propia

ENTRADA DE TURISTAS EXTRANJEROS EN ISLAS CAPITALINAS.

Tabla III.1.A.5 TURISTAS EXTRANJEROS ENTRADOS EN TENERIFE

	OCT.04	OCT.05	Var. Internacional	Var. Acumulada
Alemania	58.650	66.917	14,10	9,15
Austria	4.479	3.568	-20,34	-11,44
Bélgica	11.319	12.772	12,84	3,03
Dinamarca	8.401	6.938	-17,41	8,76
Federación Rusa	4.564	3.217	-29,51	-20,78
Finlandia	11.605	11.427	-1,53	3,90
Francia	6.769	6.014	-11,15	-14,65
Reino Unido	175.942	168.604	-4,17	-4,35
Holanda	11.522	12.163	5,56	-2,47
Irlanda	5.801	5.920	2,05	7,18
Italia	5.897	5.458	-7,44	-6,15
Noruega	6.590	6.837	3,75	5,71
República Checa	2.344	1.741	-25,73	-7,81
Polonia	1.694	1.089	-35,71	-15,08
Suecia	11.604	10.300	-11,24	11,27
Suiza	2.202	1.989	-9,67	-26,78
Otros	4.738	5.394	13,85	2,11
Total	334.121	330.348	-1,13	-1,02

Tabla III.1.A.6 TURISTAS EXTRANJEROS ENTRADOS EN GRAN CANARIA

	OCT.04	OCT.05	Var. Internacional	Var. Acumulada
Alemania	75.100	73.074	-2,70	-1,03
Austria	3.992	4.360	9,22	-10,74
Bélgica	3.673	4.883	32,94	-2,82
Dinamarca	11.810	9.780	-17,19	12,47
Federación Rusa	323	0	-100,00	-58,54
Finlandia	12.447	11.787	-5,30	15,36
Francia	2.006	2.281	13,71	7,49
Reino Unido	76.086	71.598	-5,90	-11,76
Holanda	18.877	19.375	2,64	0,70
Irlanda	10.712	12.385	15,62	1,33
Italia	2.378	2.654	11,61	1,41
Noruega	17.111	20.320	18,75	6,64
República Checa	1.587	1.770	11,53	-9,21
Polonia	811	237	-70,78	27,40
Suecia	17.962	16.098	-10,38	-6,16
Suiza	6.199	6.008	-3,08	-27,59
Otros	7.224	6.747	-6,60	7,51
Total	268.298	263.357	-1,84	-3,17

Fuente: AENA

Elaboración propia

ENTRADA DE TURISTAS EXTRANJEROS EN ISLAS NO CAPITALINAS.

Tabla III.1.A.7 TURISTAS EXTRANJEROS ENTRADOS EN FUERTEVENTURA

	OCT.04	OCT.05	Var. Internacional	Var. Acumulada
Alemania	63.507	69.305	9,13	2,94
Austria	2.020	2.260	11,88	-17,22
Bélgica	2.087	1.511	-27,60	-1,93
Dinamarca	820	699	-14,76	-20,73
Federación Rusa	0	0	-	-
Finlandia	680	682	0,29	-51,96
Francia	724	2.522	248,34	106,24
Reino Unido	35.447	33.512	-5,46	-9,02
Holanda	4.718	5.915	25,37	-4,11
Irlanda	2.907	3.366	15,79	-3,92
Italia	1.720	3.617	110,29	94,97
Noruega	0	91	-	-96,53
República Checa	1.085	1.093	0,74	-8,37
Polonia	0	0	-	-100,00
Suecia	804	1.912	137,81	1,66
Suiza	1.126	783	-30,46	-12,80
Otros	1.436	1.949	35,72	46,44
Total	119.081	129.217	8,51	0,68

Tabla III.1.A.8 TURISTAS EXTRANJEROS ENTRADOS EN LANZAROTE

	OCT.04	OCT.05	Var. Internacional	Var. Acumulada
Alemania	39.774	37.077	-6,78	-6,62
Austria	1.178	639	-45,76	-21,79
Bélgica	1.862	1.992	6,98	-13,21
Dinamarca	2.375	3.436	44,67	15,24
Federación Rusa	0	0	-	-
Finlandia	2.745	2.490	-9,29	-9,27
Francia	644	696	8,07	-24,81
Reino Unido	78.499	79.477	1,25	-5,51
Holanda	5.832	5.676	-2,67	-9,07
Irlanda	17.480	18.509	5,89	0,14
Italia	914	1.379	50,88	33,46
Noruega	2.426	2.981	22,88	16,10
República Checa	638	647	1,41	-9,96
Polonia	0	0	-	-
Suecia	2.682	2.238	-16,55	-9,33
Suiza	1.418	803	-43,37	-42,35
Otros	1.309	1.491	13,90	58,25
Total	159.776	159.531	-0,15	-4,43

Tabla III.1.A.9 TURISTAS EXTRANJEROS ENTRADOS EN LA PALMA

	OCT.04	OCT.05	Var. Internacional	Var. Acumulada
Alemania	4.479	5.261	17,46	10,05
Austria	0	0	-	-
Bélgica	579	436	-24,70	-16,14
Dinamarca	0	0	-	-
Federación Rusa	0	0	-	-
Finlandia	0	0	-	-
Francia	0	0	-	-
Reino Unido	1.369	0	-	5,46
Holanda	0	1.563	-	5,91
Irlanda	0	0	-	-
Italia	0	123	-	300,00
Noruega	0	0	-	-100,00
República Checa	0	0	-	-
Polonia	0	0	-	-
Suecia	0	0	-	-
Suiza	148	0	-	-
Otros	0	0	-	165,06
Total	6.575	7.383	12,29	9,25

Fuente: AENA

Elaboración propia

III.1.B. Encuesta de ocupación en alojamientos turísticos

B.1 Número de viajeros entrados y estancia media.

Durante el mes de octubre de 2005, fueron alojados en los establecimientos del archipiélago un total de 851.978 viajeros, lo que supone un descenso, con relación al mismo periodo del ejercicio precedente, del 0,88%, traduciéndose en términos absolutos en un decremento de 7.573 visitantes.

Del total de viajeros alojados durante el décimo mes del año en las islas, el 76,40% procedían del extranjero, mientras que el 23,59% restante residían en el resto del territorio nacional. La fotografía fija del mes, respecto de octubre de 2004, muestra que el número de turistas extranjeros alojados en Canarias se ha visto disminuido en un 0,53%, mientras que el turismo nacional se ha visto aminorado en un 2,01 por ciento.

Todo ello repercute igualmente en una caída generalizada del número de pernoctaciones del 1,59%, como consecuencia de la estadística del sector extrahotelero

que cerraba el mes con un descenso del indicador del 5,73%, en términos interanuales, que eclipsó el aumento que el mismo dato reflejó en el caso de los hoteles cifrado en un 2,61 por ciento.

En el caso del turismo nacional y pese al descenso general que muestran las estadísticas, resultó en un balance levemente positivo en el sector extrahotelero donde se obtuvo un incremento del 0,03%, si bien los registros de este segmento computados al sector hotelero registró una minoración del 2,58 por ciento.

Estos signos se invierten al considerar el caso del turismo foráneo pues si bien, los complejos de apartamentos experimentaron una caída en las cifras de alojamiento de este segmento de la demanda de un 3,01% durante el pasado mes de octubre, los hoteles cerraron el mes con un aumento de visitas foráneas de un 2,36 por ciento respecto del mismo mes del ejercicio precedente.

Con todo lo anterior, el dato de estancia media calculado para el conjunto del sector alojativo en Canarias alcanza las 7,72 noches por persona, un valor que refleja un leve descenso de 0,06 puntos respecto del mismo registro del mes de octubre de 2004.

Tabla III.1.B.1 NÚMERO DE VIAJEROS ENTRADOS Y ESTANCIA MEDIA EN CANARIAS

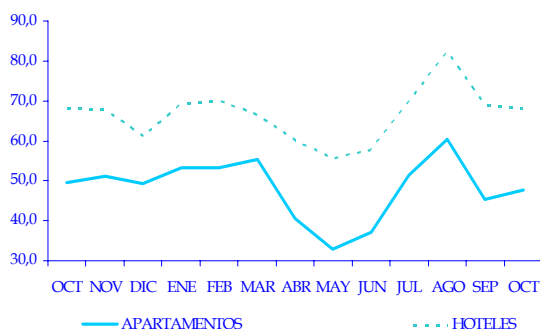
	OCT.04	SEP.05	OCT.05	Var. Mensual	Var. Interanual	Var. Acumulada
APARTAMENTOS						
RESIDENTES EN ESPAÑA	44.763	78.368	44.776	-42,86	0,03	8,45
RESIDENTES EN EL EXTRANJERO	352.327	287.981	341.732	18,66	-3,01	-10,89
TOTAL	397.090	366.349	386.508	5,50	-2,66	-7,97
TOTAL PERNOCTACIONES	3.365.327	2.910.563	3.172.394	9,00	-5,73	-9,18
ESTANCIA MEDIA	8,47	7,94	8,21	0,26	-0,27	-0,12
HOTELES						
RESIDENTES EN ESPAÑA	160.366	190.969	156.236	-18,19	-2,58	4,12
RESIDENTES EN EL EXTRANJERO	302.095	249.547	309.234	23,92	2,36	-0,65
TOTAL	462.461	440.516	465.470	5,66	0,65	1,11
TOTAL PERNOCTACIONES	3.319.934	3.318.953	3.406.514	2,64	2,61	1,63
ESTANCIA MEDIA	7,18	7,53	7,32	-0,22	0,14	0,04
TOTAL						
RESIDENTES EN ESPAÑA	205.129	269.337	201.012	-25,37	-2,01	5,30
RESIDENTES EN EL EXTRANJERO	654.422	537.528	650.966	21,10	-0,53	-6,31
TOTAL	859.551	806.865	851.978	5,59	-0,88	-3,24
TOTAL PERNOCTACIONES	6.685.261	6.229.516	6.578.908	5,61	-1,59	-3,96
ESTANCIA MEDIA	7,78	7,72	7,72	0,00	-0,06	-0,06

Fuente: INE
Elaboración propia

B.2 Grado de ocupación y personal empleado.

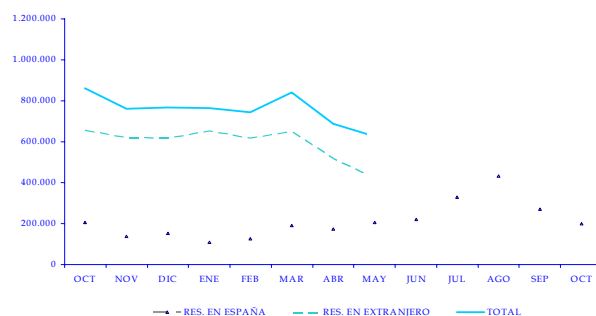
Atendiendo al grado de ocupación por plazas, las últimas estadísticas oficiales arrojan para los establecimientos extrahoteleros un nivel del 47,66%, frente al 68,03% que se obtenía en el conjunto de hoteles. Estas cifras evidencian, en ambos casos, un descenso interanual que en lo que afecta al conjunto de apartamentos se estimó en torno a 1,71 puntos porcentuales, y en apenas 0,20 puntos en lo que se refiere al caso de los hoteles.

Grados de ocupación por plazas. Octubre 2004-2005.



De la comparación con el pasado mes de septiembre de 2005, queda patente que el mes de octubre ha resultado de mejor ocupación al menos en el caso de los complejos extrahoteleros donde el índice aumentó un 2,35 puntos, mientras que, por el contrario, en el conjunto de los hoteles, el mismo registro se vio aminorado en 0,73 puntos.

Viajeros según procedencia. Octubre 2004-2005.



Por su parte, las estadísticas que publica el Instituto Nacional de Estadística han estimado en 42.809 el total de personas contratadas directamente en el sector alojativo del archipiélago, un registro que obedece a un aumento del 0,62% interanual, y un crecimiento del 0,31% en relación con el volumen de contratación del pasado mes de septiembre.

En este sentido, cabe apreciar que el 67,70% del total del personal estimado se encontraría adscrito al sector hotelero que habría visto así aumentar en un 1,78% la plantilla de hace un año.

Por su parte, el personal contratado en complejos de apartamentos ascendería a un total de 13.824 trabajadores, lo que supone un 1,71% menos de los que se registraban durante el mismo mes de octubre de 2004.

Tabla III.1.B.2 GRADO DE OCUPACIÓN Y PERSONAL EMPLEADO

	OCT. 04	SEP. 05	OCT. 05	Var. Mensual	Var. Interanual
APARTAMENTOS					
OCUP. POR PLAZAS	49,37	45,31	47,66	2,35	-1,71
OCUP. POR APART. PERSONAL	64,47	61,92	63,25	1,33	-1,22
	14.065	13.530	13.824	2,17	-1,71
HOTELES					
OCUP. POR PLAZAS	68,23	68,76	68,03	-0,73	-0,20
OCUP. POR HAB. PERSONAL	72,66	75,99	73,54	-2,45	0,88
	28.479	29.147	28.985	-0,56	1,78
TOTAL PERSONAL	42.544	42.677	42.809	0,31	0,62

Fuente: INE
Elaboración propia

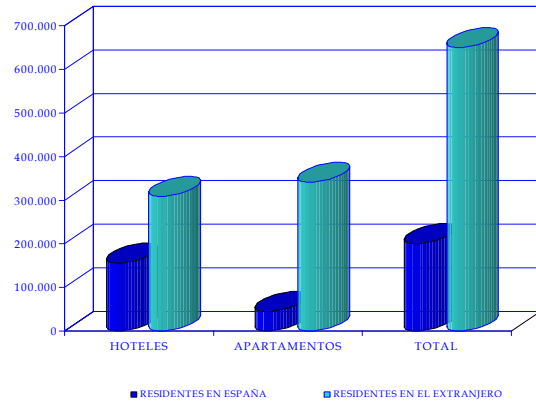
B.3 Análisis provincial de los establecimientos hoteleros.

Ahondando en el ámbito provincial, el análisis de las cifras de viajeros entrados refleja, en primer lugar, un incremento del volumen de turistas arribados a Las Palmas del 0,43% interanual, frente al ascenso del 7,43% tomando como referencia lo sucedido durante el mes inmediatamente anterior. En cuanto al origen de estos visitantes, el número de turistas procedentes del interior del país descendió en un 10,74% interanual, mientras que las visitas foráneas registran una tendencia de distinto signo al registrar una tasa de variación interanual positiva del orden del 17,66 por ciento.

Trasladando este análisis a la provincia de Santa Cruz de Tenerife, se observa un ligero ascenso interanual del número de viajeros recibidos del 0,84%, como consecuencia del incremento que ha experimentado la afluencia de turismo extranjero que alcanzó el 6,00 por ciento. Un resultado, que al menos en signo, puede trasladarse igualmente a la comparativa mensual donde se obtuvo un crecimiento generalizado de la afluencia de visitantes de un 4,06%, que obedece al mayor número de visitantes residentes en el extranjero que lograron compensar la caída experimentada por la afluencia de turismo nacional.

En cuanto a la estancia media por persona, debe indicarse que ésta alcanzó un valor de 7,76 noches en Las Palmas y 6,95 noches en Santa Cruz de Tenerife durante este último mes, lo que supone, en ambos casos, un descenso respecto del mes de septiembre anterior de 0,40 noches

Número de viajeros según procedencia. Octubre 2005.



en el caso de la provincia oriental y de 0,08 noches en la occidental.

En términos absolutos, el número de pernoctaciones registradas en Las Palmas alcanzó las 1.644.518 noches durante octubre de 2005, lo que refleja un incremento en términos interanuales del 0,86%, una tasa menos acentuada de la obtenida en el ámbito de Santa Cruz de Tenerife donde se contabilizó un aumento del 4,29 por ciento durante idéntico periodo hasta alcanzar el 1.761.996 noches.

Atendiendo al grado de ocupación por plazas, el indicador muestra para la provincia oriental una reducción interanual de 1,88 puntos porcentuales, mientras que en el caso de la provincia de Santa Cruz de Tenerife, el mismo registro evidencia un ligero incremento de 1,38 p.p.

Tabla III.1.B.3 COMPARATIVA ENTRE PROVINCIAS. ESTABLECIMIENTOS HOTELEROS.

	LAS PALMAS					SANTA CRUZ DE TENERIFE				
	OCT. 04	SEP. 05	OCT. 05	Var. Mensual	Var. Interanual	OCT. 04	SEP. 05	OCT. 05	Var. Mensual	Var. Interanual
OCUP. POR PLAZAS	69,07	67,54	67,19	-0,35	-1,88	67,45	69,94	68,83	-1,11	1,38
OCUP. POR HAB.	73,28	76,74	74,39	-2,35	1,11	72,07	75,29	72,76	-2,53	0,69
RESERV. a 2 meses v.	39,39	66,03	63,59	-2,44	24,20	29,16	56,10	60,30	4,2	31,14
RESERV. a 3 meses v.	36,55	59,32	60,11	0,79	23,56	24,40	51,53	54,95	3,42	30,55
PERSONAL EMPLEADO	13.747	13.943	13.631	-2,24	-0,84	14.732	15.204	15.354	0,99	4,22
VIAJ. RES. EN ESPAÑA	59.171	69.402	61.951	-10,74	4,70	101.195	121.566	94.285	-22,44	-6,83
VIAJ. RES. EN EL EXT.	151.832	127.454	149.958	17,66	-1,23	150.263	122.093	159.276	30,45	6,00
TOTAL	211.003	196.856	211.909	7,65	0,43	251.458	243.659	253.561	4,06	0,84
PERNOCT. TOTALES	1.630.484	1.607.135	1.644.518	2,33	0,86	1.689.450	1.711.818	1.761.996	2,93	4,29
ESTANCIA MEDIA	7,73	8,16	7,76	-0,40	0,03	6,72	7,03	6,95	-0,08	0,23

Fuente: INE
Elaboración propia

III.1.C. Índice de Precios e Ingresos Hoteleros

El **Índice de Precios Hoteleros (IPH)** en el último mes de octubre de 2005 registró en Canarias un incremento del 3,7% con respecto al nivel alcanzado durante el mes anterior, aunque en términos acumulados, los precios del sector acumulan un descenso del 8,0% durante los diez primeros meses del año.

En lo que se refiere al resto del territorio nacional, cabe advertir un descenso mensual generalizado del índice de un 2,7%, evidenciando de esta forma que el signo negativo haya sido el patrón de comportamiento seguido por la mayoría de autonomías a excepción de Canarias, Extremadura, Madrid, La Rioja y Ceuta.

En relación con lo que sucediera durante el mes de octubre de hace un año, las estadísticas oficiales revelan que los precios del sector alojativo en Canarias habrían experimentado un nuevo crecimiento, esta vez del 2,2%, también superior al registro medio obtenido en el conjunto

Tabla III.1.C.1 INDICE DE PRECIOS HOTELEROS.

OCTUBRE 2005	Var. Mensual	Var. Acumulada	Var. Interanual
ANDALUCIA	-6,5	7,8	1,5
ARAGON	-3,5	0,4	3,9
ASTURIAS	-6,7	1,5	-2,3
BALEARES	-5,5	2,9	2,5
CANARIAS	3,7	-8,0	2,2
CANTABRIA	-7,7	-5,0	1,5
CASTILLA Y LEON	-0,4	2,7	1,1
CASTILLA LA MANCHA	-0,4	5,4	4,0
CATALUÑA	-0,4	-4,8	2,3
COM. VALENCIANA	-5,8	4,8	0,2
EXTREMADURA	3,1	5,5	3,7
GALICIA	-5,1	2,5	0,8
MADRID	1,2	-1,2	-0,8
MURCIA	-6,7	4,6	2,1
NAVARRA	-1,3	4,6	4,3
PAIS VASCO	-7,5	2,2	-1,8
LA RIOJA	1,1	5,4	-1,8
CEUTA	11,5	15,4	12,4
MELILLA	-3,5	-18,1	-3,6
NACIONAL	-2,7	-0,1	1,5

Fuente: INE
Elaboración propia

Tabla III.1.C.2 INDICE DE INGRESOS HOTELEROS.

OCTUBRE 2005	Var. Mensual	Var. Acumulada	Var. Interanual
ANDALUCIA	-8,1	9,6	2,5
ARAGON	1,8	4,4	4,6
ASTURIAS	-5,4	4,8	-1,8
BALEARES	-3,3	-10,9	1,2
CANARIAS	1,6	-7,9	2,2
CANTABRIA	-5,8	-12,6	4,2
CASTILLA Y LEON	-1,1	3,3	0,8
CASTILLA LA MANCHA	1,0	8,5	4,3
CATALUÑA	6,8	-6,0	2,5
COM. VALENCIANA	-8,4	6,9	0,5
EXTREMADURA	2,1	5,7	3,5
GALICIA	-5,1	8,7	-0,7
MADRID	1,2	8,8	1,4
MURCIA	-6,0	6,8	0,4
NAVARRA	-1,5	9,9	6,7
PAIS VASCO	-6,5	8,3	-0,4
LA RIOJA	5,4	10,8	2,6
CEUTA	17,9	11,7	8,8
MELILLA	5,8	8,4	1,0
NACIONAL	-0,8	-0,6	1,7

Fuente: INE
Elaboración propia

del Estado donde se estimó un crecimiento del 1,5 por ciento interanual.

Ahondando en la comparativa interanual, cabría destacar los mayores incrementos registrados en la Ciudad Autónoma de Ceuta donde los precios crecieron a razón de un 12,4%, seguidos de tasas más moderadas experimentadas en Navarra y Castilla-La Mancha donde se obtuvieron variaciones del orden del 4,3% y del 4,0%, respectivamente.

Por su parte, y como añadiduría al análisis del sector hotelero, la evolución del **Índice de Ingresos Hoteleros** durante el mes de referencia ha evidenciado, en sintonía con lo comentado en este apartado, un incremento de la rentabilidad para el sector en Canarias en términos mensuales al verse incrementados los ingresos en torno a un 1,6% en relación con el mes de septiembre anterior, un incremento que vino a sumarse al que también se registrara en términos interanuales estimado en torno a un 2,2 por ciento.

En este sentido, las comunidades más destacadas han resultado nuevamente Ceuta y Navarra al ostentar tasas del orden del 8,8% y del 6,7% interanual, respectivamente.

III.2. Matriculaciones de vehículos

El número de matriculaciones registradas en Canarias durante el último mes de octubre de 2005 ha alcanzado la cifra de 8.132 vehículos, lo que representa un crecimiento interanual del 13,32 por ciento. Según el tipo de vehículo, todos han acompañado este incremento global aunque, en términos relativos, habríamos de destacar los encuadrados en las categorías de «guaguas», «motos» y «furgones y camiones» por registrar las mayores tasas de variación respecto de las ventas de octubre de 2004, estimadas en torno a un 260,0%, 57,72% y un 38,57%, respectivamente.

Tabla III.2.1. MATRICULACIONES DE VEHÍCULOS EN CANARIAS

	OCT 04	SEP 05	OCT 05	2004	2005	Var. Mensual	Var. Interanual	Var. Acumulada
TURISMOS	5.178	5.087	5.547	46.081	50.943	9,04	7,13	10,55
DERIVADOS	687	646	767	5.844	6.946	18,73	11,64	18,86
TODOTERRENO	408	482	480	4.351	5.029	-0,41	17,65	15,58
FURGON. Y CAMIONES	503	644	697	5.939	7.263	8,23	38,57	22,29
GUAGUAS	5	20	18	104	157	-10,00	260,00	50,96
MOTOS	395	686	623	3.011	5.993	-9,18	57,72	99,04
TOTAL	7.176	7.565	8.132	65.330	76.331	7,50	13,32	16,84

Fuente: AIVA APEICA
Elaboración propia

A su vez, si tomamos como referencia la cifra de matriculaciones de vehículos del mes de septiembre pasado, el resultado vuelve a ser positivo evidenciando un aumento de las ventas del 7,50%, y ello pese a las disminuciones que en este caso apreciaron las categorías «guaguas» y «motos» que en conjunto sumaron un 9,20% menos de unidades al total regional en relación con el mes anterior.

En términos absolutos, durante este último mes se ha matriculado un total de 4.595 vehículos en Las Palmas y

Tabla III.2.2. MATRICULACIONES DE VEHÍCULOS EN LAS PALMAS.

	OCT 04	SEP 05	OCT 05	2004	2005	Var. Mensual	Var. Interanual	Var. Acumulada
TURISMOS	3.052	3.006	3.255	26.091	28.545	8,28	6,65	9,41
DERIVADOS	371	293	342	2.585	3.089	16,72	-7,82	19,50
TODOTERRENO	244	274	288	2.359	2.954	5,11	18,03	25,22
FURGON. Y CAMIONES	278	340	390	3.283	4.164	14,71	40,29	26,84
GUAGUAS	2	12	17	48	97	41,67	750,00	102,08
MOTOS	200	317	303	1.555	2.980	-4,42	51,50	91,64
TOTAL	4.147	4.242	4.595	35.921	41.829	8,32	10,80	16,45

Fuente: AIVA APEICA
Elaboración propia

3.537 en Santa Cruz de Tenerife, lo que se traduce en un incremento interanual que alcanza el 10,80% en la provincia oriental, y el 16,77% en las islas más occidentales.

Tabla III.2.3. MATRICULACIONES DE VEHÍCULOS EN S/C TENERIFE

	OCT 04	SEP 05	OCT 05	2004	2005	Var. Mensual	Var. Interanual	Var. Acumulada
TURISMOS	2.126	2.081	2.292	19.990	22.398	10,14	7,81	12,05
DERIVADOS	316	353	425	3.259	3.857	20,40	34,49	18,35
TODOTERRENO	164	208	192	1.992	2.075	-7,69	17,07	4,17
FURGON. Y CAMIONES	225	304	307	2.656	3.099	0,99	36,44	16,68
GUAGUAS	3	8	1	56	60	-87,50	-66,67	7,14
MOTOS	195	369	320	1.456	3.013	-13,28	64,10	106,94
TOTAL	3.029	3.323	3.537	29.409	34.502	6,44	16,77	17,32

Fuente: AIVA APEICA
Elaboración propia

Tal y como comentábamos en el caso regional, todas las categorías de vehículos han experimentado igualmente ascensos interanuales en ambas provincias a excepción del caso de «guaguas» en Santa Cruz de Tenerife y la matriculación de vehículos «derivados» en Las Palmas que vieron descender su nivel de matriculación respecto del dato obtenido durante el mismo mes de octubre de 2004.

Continuando nuestro análisis a escala provincial, pero prestando atención ahora a la estadística mensual, los datos facilitados experimentan un crecimiento en ambas provincias que se ha estimado en torno a un 8,32% en Las Palmas y un 6,44% en Santa Cruz de Tenerife.

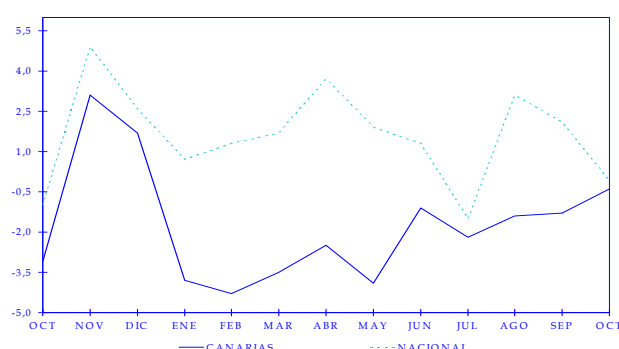
Con todo, las cifras acumuladas de matriculación en Canarias arrojan un montante total de 76.331 unidades nuevas en diez primeros meses del año, de las cuales 41.829 fueron selladas en las oficinas de Las Palmas y 34.502 en la provincia occidental, cifras éstas que se traducen en sendos aumentos relativos del orden del 16,45% en caso de las islas más orientales, y del 17,32% en Santa Cruz de Tenerife.

Si bien en términos absolutos los turismos continúan liderando las estadísticas de ventas del parque de vehículos en Canarias, con más de 50 mil nuevas unidades puestas en circulación en lo que va de ejercicio, ha sido la categoría encuadrada bajo el epígrafe de «motos» aquella que ha experimentado un mayor crecimiento relativo al estimar una variación del 99,04% en relación con el mismo periodo de 2004.

III.3. Índice de comercio al por menor

Durante el mes de octubre de 2005, y en comparación con lo sucedido durante el mes precedente, se produce un ascenso de las ventas en el sector del comercio al por menor del 4,8% en la Comunidad Autónoma de Canarias, un crecimiento quizás más destacado que el registrado en el conjunto del Estado donde alcanzó el 2,2 por ciento.

Tasa de variación interanual del índice.



No obstante, en lo que a la evolución interanual se refiere, las ventas en el archipiélago han experimentado un ligero descenso del 0,4% con respecto al mismo mes de octubre de 2004, descenso que sitúa a las Islas entre aquellas de menor descenso a la par con otras regiones como el archipiélago balear y Madrid.

En lo que respecta al resto del territorio nacional, el índice de comercio al por menor ha promediado, durante el mismo periodo de referencia, un descenso interanual del 0,1 por

Tabla III.3.1 ÍNDICE DE VENTAS DE GRANDES SUPERFICIES

OCTUBRE	ÍNDICE	Var. Mensual	Var. Interanual
NACIONAL			
Alimentación	103,6	0,9	-0,1
Resto	111,9	3,1	-0,1
ÍNDICE GENERAL	108,6	2,2	-0,1
GRANDES SUPERFICIES			
Alimentación	100,9	6,3	-0,4
Resto	119,8	3,9	2,6
ÍNDICE GENERAL	112,6	4,8	1,6

Fuente: INE
Elaboración propia.

Tabla III.3.2 ÍNDICE DE VENTAS AL POR MENOR EN LAS COMUNIDADES AUTÓNOMAS

OCTUBRE	ÍNDICE	Var. Mensual	Var. Interanual
ANDALUCIA	106,4	1,4	0,4
ARAGON	103,4	2,0	-1,2
ASTURIAS	106,1	1,7	-0,6
BALEARES	109,5	-8,7	-0,4
CANARIAS	105,2	4,8	-0,4
CANTABRIA	101,5	-0,6	-1,4
CASTILLA Y LEON	103,3	1,7	-0,7
CAST. LA MANCHA	116,9	7,0	3,3
CATALUÑA	111,1	2,0	-0,7
COM. VALENCIANA	109,2	0,5	0,3
EXTREMADURA	113,5	1,9	-0,7
GALICIA	110,4	-2,2	-0,8
MADRID	109,2	8,0	-0,4
MURCIA	114,9	0,9	1,8
NAVARRA	110,9	-0,1	3,3
PAIS VASCO	109,1	1,9	1,6
LA RIOJA	106,3	4,8	-3,9
CEUTA	80,0	-2,2	-2,8
MELILLA	92,8	2,6	0,6

Fuente: INE
Elaboración propia.

ciento, tasa que resulta de la caída experimentada en los grupos de Alimentación y resto de categorías.

Ahondando en el análisis y ampliando la comparativa al resto de comunidades, observamos que son las comunidades de Castilla-La Mancha y Navarra aquellas que protagonizan los mayores ascensos al ostentar variaciones positivas del orden 3,3%, respectivamente, seguidas de Murcia y el País Vasco que cerraron el mes con incrementos del 1,8% y el 1,6%, respectivamente.

Por su parte, la lectura de los datos en términos mensuales sitúa a nuestro archipiélago como tercera región donde más ha aumentado el comercio al por menor durante el mes de referencia, superada sólo por la Comunidad de Madrid y Castilla-La Mancha donde se estimaron tasas de crecimiento del 8,0% y del 7,0%, respectivamente.

Por el contrario, la región donde más descendió el comercio al por menor respecto del mes anterior, resultaron ser las Islas Baleares donde se estimó una caída del 8,7%, seguidas de Galicia y la Ciudad de Ceuta donde se obtuvieron tasas de variación negativa del 2,2 por ciento.

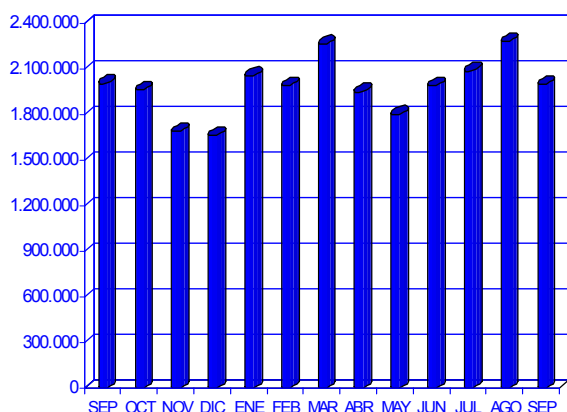
III.4. Tráfico portuario

Según los datos facilitados por la Autoridad Portuaria de Las Palmas y en relación con los nueve primeros meses de 2005, el tráfico total transitado por el conjunto de puertos de la provincia de competencia estatal se habría incrementado en un 8,80% respecto de idéntico periodo del ejercicio precedente.

Este ascenso global resulta de los incrementos acumulados que experimentaron el conjunto de puertos adscritos a la Autoridad Portuaria de referencia, con especial incidencia en lo que se refiere al puerto de la isla capitalina que cerró el mes de septiembre con un aumento acumulado de tráfico del 9,26%, seguido de Puerto del Rosario que calculaba una variación del 7,70% y Arrecifé que experimentó un crecimiento del 4,38 por ciento.

No obstante lo anterior, el balance interanual del pasado mes de septiembre se cerró con un descenso generalizado del 0,16%, en respuesta de la variación negativa que registró el puerto de la isla capitalina que vio descender el volumen de tráfico en un 1,25% en relación con el dato del mes de septiembre de 2004.

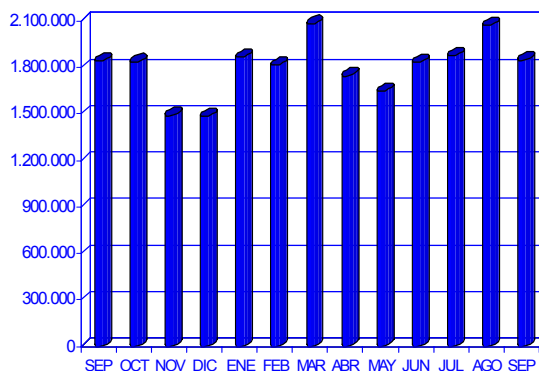
Evolución del tráfico total. Septiembre 2004-2005



Ahondando en los componentes del tráfico total que han derivado en las variaciones anteriores, cabría comenzar recalando en la evolución del número de contenedores,

variable que registró, en el conjunto de puertos de referencia, un descenso interanual del 7,77 por ciento. Con los datos de este último mes, el conjunto de puertos referenciados contabiliza, en lo que va de año un total 994.358 contenedores que pese al comportamiento interanual descrito, supone un incremento respecto del dato acumulado de 2004 del 12,01 por ciento.

Tráfico de mercancías. Septiembre 2004-2005



Ahondando en la comparativa interna, resulta destacado también la caída que experimentó el tráfico de pasajeros, estimado en un 30,45%, y el descenso del 9,73% que registró el número de buques atracados en puertos.

Por su parte, el análisis de la estadística portuaria acumulada, advierte igualmente un descenso en el flujo de tráfico de pasajeros y número de buques atracados, con variaciones esta vez más moderadas que alcanzan el 15,93%, en el primer caso y el 5,03%, en el segundo.

No obstante, el volumen de mercancías contabilizadas en Puertos de Las Palmas experimentó un crecimiento del 0,28% interanual durante el pasado mes de septiembre, registro que elevó el dato acumulado de los primeros nueve meses hasta superar los 17,36 millones de toneladas, evidenciando así un crecimiento del 9,13% respecto de idéntico periodo del ejercicio precedente.

Las últimas cifras de pesca ponen de manifiesto un crecimiento del 31,48% como consecuencia del mayor tráfico de pesca congelada que se vio aumentada en un 32,15%, pues el volumen de pesca fresca acumulaba hasta el mes de septiembre un descenso del 10,46 por ciento.

Tabla III.4.1. ESTADÍSTICA INTERANUAL DE TRÁFICO PORTUARIO EN LA PROVINCIA DE LAS PALMAS.

	PTO.LAS PALMAS*			PTO. ARRECIFE			PTO. DEL ROSARIO			TODOS LOS PUERTOS		
	SEP.05	SEP.04	VAR. 04-05	SEP.05	SEP.04	VAR. 04-05	SEP.05	SEP.04	VAR. 04-05	SEP.05	SEP.04	VAR. 04-05
TRÁFICO DE PASAJE												
PASAJEROS	43.248	63.071	-31,43	12.497	16.444	-24,00	1.174	2.327	-49,55	56.919	81.842	-30,45
AUTOMOVILES	13.160	11.960	10,03	2.310	2.012	14,81	361	735	-50,88	15.831	14.707	7,64
BUQUES												
MERCANTES NUMERO	572	672	-14,88	94	95	-1,05	72	68	5,88	738	835	-11,62
MERCANTES G.T.(miles)	7.932	7.423	6,86	1.301	1.172	11,01	605	487	24,23	9.838	9.082	8,32
PESQUEROS NUMERO	148	148	0,00	23	24	-4,17	0	0	-	171	172	-0,58
PESQUEROS G.T. (miles)	132	174	-24,14	3	2	50,00	0	0	-	135	176	-23,30
TOTAL NUMERO	720	820	-12,20	117	119	-1,68	72	68	5,88	909	1.007	-9,73
TOTAL G.T. (miles)	8.064	7.597	6,15	1.304	1.174	11,07	605	487	24,23	9.973	9.258	7,72
MERCANCIAS												
CARGADAS	562.061	581.752	-3,38	19.968	21.212	-5,86	14.649	13.330	9,89	596.678	616.294	-3,18
DESCARGADAS	968.994	974.884	-0,60	141.799	123.251	15,05	125.178	125.498	-0,25	1.235.971	1.223.633	1,01
TRANSBORDADAS	13.385	1.038	1.189,50	0	0	-	0	0	-	13.385	1.038	1.189,50
EN TRANSITO	756.304	756.806	-0,07	1.677	3.655	-54,12	323	0	#####	758.304	760.461	-0,28
TOTAL	1.544.440	1.557.674	-0,85	161.767	144.463	11,98	139.827	138.828	0,72	1.846.034	1.840.965	0,28
CONTENEDORES												
T.E.U.S.	91.826	99.521	-7,73	5.486	6.064	-9,53	4.050	4.311	-6,05	101.362	109.896	-7,77
AVITUALLAMIENTO												
	152.858	161.136	-5,14	1.435	1.557	-7,84	60	130	-53,85	154.353	162.823	-5,20
PESCA												
TOTAL	38.268	23.606	62,11	801	619	29,40	165	149	10,74	39.234	24.374	60,97
FRESCA	322	213	51,17	216	133	62,41	0	0	-	538	346	55,49
CONGELADA	37.946	23.393	62,21	585	486	20,37	165	149	10,74	38.696	24.028	61,05
TRAFICO TOTAL	1.697.621	1.719.025	-1,25	163.418	146.153	11,81	139.888	138.958	0,67	2.000.927	2.004.136	-0,16

*Incluye los datos del puerto de Salinetas.

Fuente: Autoridad Portuaria de Las Palmas.

Tabla III.4.2. ESTADÍSTICA ACUMULADA DE TRÁFICO PORTUARIO EN LA PROVINCIA DE LAS PALMAS.

SEPTIEMBRE 2005	PTO. LAS PALMAS*			PTO. ARRECIFE			PTO. DEL ROSARIO			TODOS LOS PUERTOS		
	2005	2004	VAR. 04-05	2005	2004	VAR. 04-05	2005	2004	VAR. 04-05	2005	2004	VAR. 04-05
TRÁFICO DE PASAJE												
PASAJEROS	486.934	592.610	-17,83	177.851	192.696	-7,70	34.751	46.762	-25,69	699.536	832.068	-15,93
AUTOMOVILES	91.818	80.609	13,91	13.623	14.330	-4,93	3.533	6.488	-45,55	108.974	101.427	7,44
BUQUES												
MERCANTES NUMERO	6.126	6.493	-5,65	922	899	2,56	673	684	-1,61	7.721	8.076	-4,40
MERCANTES G.T.(miles)	74.536	70.205	6,17	13.438	12.263	9,58	5.776	5.848	-1,23	93.750	88.316	6,15
PESQUEROS NUMERO	1.132	1.221	-7,29	170	203	-16,26	0	1	-	1.302	1.425	-8,63
PESQUEROS G.T. (miles)	886	1.102	-19,60	20	20	0,00	0	0	-	906	1.122	-19,26
TOTAL NUMERO	7.258	7.714	-5,91	1.092	1.102	-0,91	673	685	-1,75	9.023	9.501	-5,03
TOTAL G.T. (miles)	75.422	71.307	5,77	13.458	12.283	9,57	5.776	5.848	-1,23	94.656	89.438	5,83
MERCANCIAS												
CARGADAS	5.381.477	4.784.034	12,49	168.655	168.443	0,13	116.525	118.613	-1,76	5.666.657	5.071.090	11,74
DESCARGADAS	9.238.851	8.598.820	7,44	1.115.455	1.066.009	4,64	1.163.383	1.069.793	8,75	11.517.689	10.734.622	7,29
TRANSBORDADAS	177.612	104.113	70,60	0	0	-	0	0	-	177.612	104.113	70,60
EN TRANSITO	6.961.546	5.979.068	16,43	21.279	33.175	-35,86	4.709	241	-	6.987.534	6.012.484	16,22
TOTAL	14.797.940	13.486.967	9,72	1.284.110	1.234.452	4,02	1.279.908	1.188.406	7,70	17.361.958	15.909.825	9,13
CONTENEDORES												
T.E.U.S.	910.754	805.139	13,12	46.826	46.301	1,13	36.778	36.281	1,37	994.358	887.721	12,01
AVITUALLAMIENTO												
	1.655.328	1.571.147	5,36	23.791	18.449	28,96	823	703	17,07	1.679.942	1.590.299	5,64
PESCA												
TOTAL	412.761	313.549	31,64	4.984	3.951	26,15	1.390	1.283	8,34	419.135	318.783	31,48
FRESCA	3.583	4.029	-11,07	922	1.002	-7,98	0	0	-	4.505	5.031	-10,46
CONGELADA	409.178	309.520	32,20	4.062	2.949	37,74	1.390	1.283	8,34	414.630	313.752	32,15
TRAFICO TOTAL	16.456.857	15.062.143	9,26	1.308.818	1.253.900	4,38	1.280.723	1.189.105	7,70	19.046.398	17.505.148	8,80

* Incluye los datos del puerto de Salinetas.

Fuente: Autoridad Portuaria de Las Palmas.

Elaboración propia

IV. Estadística de sociedades mercantiles

El número de sociedades mercantiles constituidas durante el mes de septiembre de 2005 en el Archipiélago ascendió a un total de 409 empresas, lo que supone, en comparación a lo sucedido durante el mismo periodo del ejercicio precedente, un descenso del 11,28% equivalente a 52 establecimientos empresariales menos.

A diferencia de lo anterior, y tal y como observamos en la tabla IV.1, el dato calculado para el conjunto del Estado presenta una variación de signo positivo contabilizándose un total de 10.266 nuevos establecimientos que implican un aumento del 5,23 por ciento, equivalente a 510 sociedades más de las creadas durante el mes de septiembre de 2004.

El resultado regional responde igualmente a la variación negativa observada en ambas provincias del archipiélago pues en el ámbito de Santa Cruz de Tenerife se obtuvo una disminución del 17,16 por ciento interanual, mientras que en Las Palmas el mes se cerró con un descenso del 6,61 por ciento interanual.

Tabla IV.1. SOCIEDADES MERCANTILES CREADAS Y CAPITAL SUSCRITO*.

SEPTIEMBRE	Sociedades creadas		Var.	Capital Suscrito		Var.
	2004	2005	04/05	2004	2005	04/05
LAS PALMAS	257	240	-6,61	3.803	8.677	128,16
S/C TENERIFE	204	169	-17,16	5.947	8.124	36,61
CANARIAS	461	409	-11,28	9.750	16.801	72,32
NACIONAL	9.756	10.266	5,23	948.132	754.925	-20,38

Fuente: INE
 Elaboración propia
 (*) Miles de euros

Con todo, la cifra final de establecimientos nuevos constituidos en ambas provincias ha oscilado, durante el pasado mes de septiembre, entre los 240 censados en los registros oficiales de la provincia oriental y los 169 constituidos en el ámbito de Santa Cruz de Tenerife.

Los signos anteriores tornan en positivo al comparar el volumen de capital suscrito por las empresas de nueva creación durante el mes de referencia, pues en ambas provincias se obtuvieron crecimientos relativos que alcanzaron el 128,16% en el caso de Las Palmas y el 36,61%, en Santa Cruz de Tenerife.

Tabla IV.2 SOCIEDADES CREADAS Y CAPITAL SUSCRITO POR CCAA.

SEPTIEMBRE	Sociedades creadas	Var. Interanual	Capital suscrito*	Var. Interanual
ANDALUCIA	1.753	0,11	61.009	-71,57
ARAGON	244	5,17	11.922	134,27
ASTURIAS	143	21,19	4.909	-72,17
BALEARES	330	13,01	37.176	144,24
CANARIAS	409	-11,28	16.801	72,32
CANTABRIA	74	-5,13	2.726	141,03
CASTILLA Y LEON	389	7,46	9.796	-56,70
CASTILLA LA MANCHA	331	4,75	13.474	48,93
CATALUÑA	1.590	2,58	100.989	-12,91
COM. VALENCIANA	1.220	1,58	75.585	-1,53
EXTREMADURA	73	15,87	7.939	13,32
GALICIA	484	5,91	14.088	1,39
MADRID	2.169	2,26	284.774	-24,84
MURCIA	472	76,12	29.403	68,86
NAVARRA	111	13,27	2.358	-48,05
PAIS VASCO	421	25,67	62.412	73,22
LA RIOJA	47	9,30	1.514	-24,56
CEUTA	6	-	18.051	-
MELILLA	-	-	-	-
NACIONAL	10.266	5,23	754.926	-20,38

*miles de euros
 Fuente: INE
 Elaboración propia

Tales variaciones derivaron, consecuentemente, en un crecimiento del capital total suscrito en el conjunto del Archipiélago estimado en un 72,32% interanual, ascendiendo finalmente el total contratado a 16,8 millones de euros, un comportamiento que nuevamente se muestra contrario al observado en el resto del territorio nacional, donde se registró esta vez un descenso del 20,38% hasta alcanzar así un volumen total de capital de 754,9 millones de euros durante el pasado mes de septiembre de 2005.

Con estos datos, Canarias y Cantabria formarían un reducido grupo de regiones que cerraban el mes con tasas de variación negativas, pues el resto de comunidades experimentaban, durante idéntico periodo, crecimientos en algunos casos destacados como ocurre en Murcia donde el número de establecimientos nuevos creados supera en un 76,12% el censo de hace un año.

En lo que se refiere al volumen de capital suscrito el descenso generalizado que apreciábamos con anterioridad evidencia una mayor presencia de tasas de variación negativas que en la estadística de sociedades, mereciendo la pena destacar sobre el resto la menor suscripción de capital apreciada en Andalucía y Asturias donde se obtuvieron tasas del orden del 71,57% y el 72,17%, respectivamente.

V. Conclusiones

Los indicadores analizados en el presente **Informe de Coyuntura Socioeconómica** revelan algunos datos que adelantan el cierre del presente ejercicio, al tiempo que nos ofrecen las primeras pistas de cara al comportamiento de la economía regional durante el próximo 2006, año en el que la evolución de los tipos de interés de la zona euro, la cotización internacional del crudo y la efectividad de las medidas contenidas en los Presupuestos Generales de la Comunidad Autónoma que prevé aprobar el Gobierno de Canarias en su apuesta por impulsar la actividad económica, jugarán un papel decisivo.

La economía canaria no describe en estos momentos una clara senda de desarrollo económico, a la espera de una mejora de las cifras de turismo extranjero recibido, una mayor contención de la inflación y crecimiento de la competitividad, y un desenlace favorable en la negociación de prórroga del Régimen Económico y Fiscal de Canarias.

La incertidumbre que ha caracterizado el año que ya concluimos y los vaivenes que han experimentado los indicadores que toman el pulso a la economía aconsejan recibir con cautela y reserva cualquier pronóstico que se realice de cara al balance final que presente Canarias al cierre del año.

En el **plano internacional**, el factor más destacado ha resultado el aumento de tipos aprobado por el Banco Central Europeo durante los primeros días del mes de diciembre, tras un periodo de dos años en que el precio del dinero en la zona euro había permanecido en el 2,0%.

Frente a las amenazas que algunos análisis han puesto de manifiesto por la posible repercusión negativa de la subida de un cuarto de punto sobre una economía como la europea en aparente fase de recuperación, la institución monetaria se apresuró a restar la importancia de estos efectos por cuanto ya los principales índices de referencia del mercado inmobiliario e interbancario habían adelantado este incremento; y porque no se pretende que este sea el inicio de una escalada de tipos en el corto plazo.

Lejos de todo ello, esta subida supone una medida que a nadie coge desprevenido pues se venía demandando como

actuación efectiva para la contención de los precios en la zona euro -donde la inflación parece acomodarse por encima del 2%, límite admitido por el BCE-, favoreciendo con ello la formación de un entorno más estable que de sustento a una senda de progresión que torne al equilibrio en las tasas de crecimiento de las diferentes economías implicadas.

En cuanto a la evolución de los precios en Canarias, el **Índice de Precios de Consumo**, tras una variación mensual del 0,5% durante el mes de octubre presenta en noviembre un leve ascenso del 0,1%, en sintonía con la desaceleración apreciada por la cotización del crudo en los mercados internacionales que llevó el precio del barril hasta los 55,26 dólares durante el último mes.

Todo ello redunda finalmente en un dato de inflación acumulada a un mes vista para el fin del ejercicio del 2,6%, un resultado que, a expensas del dato de diciembre y de una evolución de la inflación subyacente que se prevé menos intensa, puede mantener el nivel de precios en Canarias por debajo de las previsiones iniciales del 3,0% durante el año 2005.

En cualquier caso, y pese a esta relativa contención en el nivel de precios y al mantenimiento de un diferencial favorable con respecto a la media nacional, conviene no perder de vista los efectos negativos que sobre la asignación eficiente de los recursos y la competitividad implica la inflación en la economía canaria.

De hecho, y respecto a la media comunitaria, el dato regional se sitúa por encima de la tasa interanual del 2,2% registrada por la Unión Europea, o la del 2,3% en la Zona euro, lo que ha podido verse reflejado en las cifras de turismo y comercio exterior.

En este sentido, los últimos datos disponibles hasta el mes de septiembre de 2005, elaborados por el Instituto Canario de Estadística (ISTAC), dan fe de un enfriamiento de las **importaciones** procedentes de la Unión Europea, así como, hecho que resulta más notorio, las **exportaciones** canarias se han visto reducidas, en términos interanuales, en una proporción cercana al 16 por ciento, incrementando de esta forma el déficit comercial que mantenemos con nuestros socios comunitarios en más de 146,6 millones de euros.

Por su parte, las estadísticas de **turismo receptivo** cifran en más de 7,5 millones el número de turistas extranjeros que han escogido Canarias como destino final de sus viajes durante los diez primeros meses de este año, lo que evidencia un leve descenso del 1,94% con relación al mismo periodo del ejercicio precedente.

En este contexto, solo las islas de Fuerteventura y La Palma cierran en positivo el balance acumulado en lo que va de año, pues el resto de ínsulas registran descensos como el 3,17% en Gran Canaria o el 1,02% en Tenerife, seguidas de Lanzarote donde se aprecia una minoración incluso superior, del 4,43 por ciento.

Si bien en otros números de nuestro informe destacábamos el mejor comportamiento relativo de los turistas procedentes del Reino Unido en relación con las cifras que experimentaba el mercado germano, en esta ocasión hemos de llamar la atención sobre lo que parece un cambio de posiciones.

Nuevamente ha vuelto a descender el número de británicos arribados al archipiélago, esta vez a razón de un 3,85% interanual, lo que acumula una caída del 6,62% en lo que va de año, mientras que los viajeros procedentes de Alemania experimentan un aumento interanual del 4,19% que permite elevar el total acumulado hasta un 2,09% en relación con los diez primeros meses de 2004.

Ciertamente, la temporada otoño-invierno de este año apunta clave para evaluar finalmente el estado de salud del sector turístico en general y el alojativo en particular, y permita entonces remontar la evolución de indicadores como el número de pernoctaciones o estancia media que se han visto aminorados durante el pasado mes de octubre.

Del lado de la oferta, cabe precisar que si bien el sector hotelero obtiene mejores resultados relativos en las estadísticas de ocupación, el nivel de precios del sector, y en consecuencia, de ingresos, registran durante el mes de octubre sendos descensos acumulados que cuestionan la recuperación del sector.

Lo expuesto hasta el momento habrá de contextualizarse con las especiales condiciones de Canarias donde el **mercado laboral** en general, y las políticas de empleo en particular, continúan reclamando de nuevos enfoques y

actuaciones que logren mejorar los ratios de productividad y competitividad, aspectos estos que a la postre siempre se han erigido en piezas claves del crecimiento económico sostenido de la sociedad en su conjunto.

Y es que, pese a que cabe esperar que el repunte de actividad, en especial del sector comercial y alojativo de cara a la presente temporada de Navidad pueda mitigar parte del desempleo que experimenta Canarias en su conjunto, los datos del mes de octubre reflejaban un crecimiento interanual del número de parados del 2,24% que vino a sumarse a un nuevo ascenso durante el mes de noviembre del 2,34%, que elevó la cifra total de desempleo hasta los 131.855 personas.

Al igual que ocurriera durante el pasado mes de octubre, la comparativa interanual de las estadísticas del mercado laboral advierten de un comportamiento provincial diferenciado, donde resulta destacable la mayor intensidad que experimentó el crecimiento del desempleo en las oficinas de Santa Cruz de Tenerife, ámbito al que se circunscribieron un 4,19% más de desempleados durante el mes de noviembre, una tasa elevada en comparación con el leve 0,86 por ciento de incremento registrado en Las Palmas.

Queda patente que la economía regional precisa de reformas clave y un mayor impulso del comercio exterior, de la afluencia turística extranjera y de la corrección de las elevadas cifras de desempleo que se vienen registrando, todo ello, claro está, mediante la articulación de políticas que mejoren la competitividad de nuestro entramado productivo y establezcan el entorno propicio para el correcto desarrollo de la actividad empresarial.

Actuaciones que precisan de un notorio esfuerzo presupuestario en un escenario en el que Canarias verá mermada, a partir de 2007, la dotación de recursos procedentes de la Unión Europea.

Concretamente, el acuerdo alcanzado por el Consejo Europeo los días 16 y 17 de diciembre establece que Canarias será receptora de fondos adicionales a los correspondientes por su inclusión en el Objetivo de Competitividad y Empleo por valor de 35 euros por habitante y año a los que debemos sumar, para el periodo 2007-2013, 100 millones de euros más.

INDICADORES DE COYUNTURA DE LA ECONOMÍA INSULAR

Indicador		Gran Canaria	Lanzarote	Fuerteventura	Tenerife	La Palma	El Hierro	La Gomera
MERCADO LABORAL (1)								
Paro Registrado								
Agricultura	Oct-05	1.875	56	65	1.202	164	13	17
Industria	Oct-05	2.828	142	154	2.341	415	21	22
Construcción	Oct-05	6.932	697	732	7.331	1.162	132	209
Servicios	Oct-05	41.555	4.313	3.246	34.120	4.060	478	804
Sin empleo anterior	Oct-05	8.566	226	237	5.134	932	12	97
TOTAL	Oct-05	61.756	5.434	4.434	50.128	6.733	656	1.149
Variación interanual.								
Agricultura	Oct-05	4,7	9,8	25,0	0,3	7,2	8,3	13,3
Industria	Oct-05	2,9	3,6	4,1	4,0	6,4	-12,5	15,8
Construcción	Oct-05	0,0	5,8	2,8	1,2	-3,8	13,8	6,1
Servicios	Oct-05	2,1	5,9	8,8	2,7	5,8	10,9	1,6
Sin empleo anterior	Oct-05	-6,5	-3,0	-4,0	-3,0	-6,1	-40,0	-4,9
TOTAL	Oct-05	0,7	5,4	7,0	1,8	2,3	8,8	2,2
Contratos Registrados								
Agricultura	Oct-05	833	31	22	687	28	4	5
Industria	Oct-05	894	73	99	786	47	3	5
Construcción	Oct-05	4.614	1.079	1.325	5.506	402	54	160
Servicios	Oct-05	20.597	4.281	3.304	23.032	984	147	251
TOTAL	Oct-05	26.938	5.464	4.750	30.011	1.461	208	421
Variación mensual.								
Agricultura	Oct-05	-14,6	-18,4	-55,1	24,9	16,7	-42,9	66,7
Industria	Oct-05	-7,4	-9,9	-3,9	-12,5	-27,7	-	-50,0
Construcción	Oct-05	1,1	9,5	-20,8	-7,6	13,6	-42,6	-13,5
Servicios	Oct-05	-3,8	-2,7	-4,7	1,2	3,8	-5,2	5,9
TOTAL	Oct-05	-3,5	-0,8	-10,2	-0,5	5,0	-18,8	-3,2

CONSUMO DE PRODUCTOS PETROLÍFEROS TM (2)

Total GLP	Ago-05	1.966,00	792,00	601,00	3.780,00	343,00	42,00	92,00
Total Gasolinas	Ago-05	18.071,72	4.234,31	2.848,70	23.102,65	2.014,35	291,75	435,00
Total Keroseno	Ago-05	12,72	2,39	-	5,57	-	-	-
Total Gasóleo	Ago-05	42.714,25	14.701,34	14.199,54	60.966,72	2.461,98	442,50	508,02
Total Fueloil	Ago-05	53.906,03	11.526,50	9.125,06	42.282,92	6.393,45	882,22	-
TOTAL	Ago-05	118.423,32	31.410,55	27.043,31	137.980,74	11.212,77	1.662,47	2.473,92
Variación interanual								
Total GLP	Ago-05	-5,81	-5,88	-22,15	-6,24	-14,33	-31,25	-9,52
Total Gasolinas	Ago-05	-1,83	-1,48	-5,73	-0,84	-1,99	-8,36	0,34
Total Keroseno	Ago-05	5,88	40,00	100,00	53,33	-	-	-
Total Gasóleo	Ago-05	-25,95	-17,98	-5,83	-24,91	-1,27	-0,72	-9,36
Total Fueloil	Ago-05	21,79	-23,11	-39,23	3,18	-38,09	-	-
TOTAL	Ago-05	4,39	-16,80	-15,41	-9,27	-20,10	-7,11	-1,00

TRÁFICO PORTUARIO ACUMULADO (3)

* datos disponibles hasta el mes de agosto de 2005

Total Pasajeros	Sep-05	486.934	177.851	34.751	2.140.400 *	194.655 *	83.535 *	808.555 *
Total Buques	Sep-05	7.258	1.092	673	8.599 *	714 *	480 *	3.235 *
Total Mercancías TM	Sep-05	14.797.940	1.284.110	1.279.908	11.615.398 *	580.526 *	82.170 *	206.165 *
TRAFICO TOTAL TM	Sep-05	16.456.857	1.308.818	1.280.723	12.269.938 *	602.934 *	82.889 *	210.789 *
Variación interanual								
Total Pasajeros	Sep-05	17,8	7,7	25,7	-7,61	-3,70	-7,46	-7,45
Total Buques	Sep-05	5,9	0,9	1,8	1,07	-1,24	2,56	5,07
Total Mercancías TM	Sep-05	-9,7	-4,0	-7,7	6,22	-8,07	3,73	-6,03
TRAFICO TOTAL TM	Sep-05	-9,3	-4,4	-7,7	5,66	-8,21	1,98	-6,86

Datos disponibles. (1) Observatorio Canario del Empleo y de la Formación Profesional (OBECAN). (2) Dirección General de Industria y Energía del Gobierno de Canarias. (3) Puertos de Las Palmas y Puertos de Tenerife.

INDICADORES DE COYUNTURA DE LA ECONOMÍA ESPAÑOLA

(Variación interanual en porcentaje, salvo indicación en contrario)

Indicador	2003	2004	2004 III	2004 IV	2005 I	2005 II	Fecha
A. CONTABILIDAD NACIONAL (2)							
Demanda							
Gasto en consumo final	2,9	4,8	5,2	5,2	5,0	4,7	III. 05
Gasto en consumo final hogares	2,6	4,4	4,7	4,8	4,8	4,8	III. 05
Gasto en consumo final AAPP	3,9	6,4	7,1	6,7	5,5	4,6	III. 05
Formación bruta de capital fijo	5,3	4,4	4,9	5,9	7,0	7,5	III. 05
Bienes de equipo	1,9	2,1	5,1	7,3	10,0	10,4	III. 05
Otros productos	7,8	4,4	3,6	5,9	7,3	8,7	III. 05
Construcción	6,2	5,5	5,2	5,3	5,7	5,8	III. 05
Demanda interna (3)	3,8	4,8	5,2	5,5	6,0	6,0	III. 05
Exportaciones	3,6	2,8	3,2	1,8	-1,9	1,9	III. 05
Importaciones	6,3	8,1	9,2	8,8	5,6	8,0	III. 05
Demanda externa neta (3)	-0,9	-1,7	-2,1	-2,3	-2,7	-2,6	III. 05
Oferta							
Agricultura y pesca	-0,1	-1,0	-1,7	-2,2	-1,7	-1,0	III. 05
Energía	1,4	2,2	2,0	2,1	3,4	3,6	III. 05
Industria	0,9	0,7	0,7	0,6	0,7	0,5	III. 05
Construcción	5,1	5,1	4,9	4,8	5,6	5,7	III. 05
Servicios	2,8	3,5	3,4	4,0	4,0	4,0	III. 05
PIB a p.m. corregido (4)	2,9	3,1	3,1	3,2	3,3	3,4	III. 05
Puestos de trabajo	2,5	2,7	2,7	2,9	3,2	3,2	III. 05
Indicador	2004	2005	2005 I	2005 II	2005 III	Último dato	Fecha
B. ACTIVIDAD GENERAL							
Indicador sintético de actividad (ISA)	3,7	3,9	3,6	3,8	3,8	-	IIIT. 05
Afiliados R. General Seg. Social	2,8	3,4	2,8	3,9	5,3	5,5	Sep.05
Consumo de Energía Eléctrica (5)	3,3	4,6	5,2	4,0	3,3	1,2	Sep.05
C. INDUSTRIA							
Índice de producción industrial (IPI) (6)	1,8	0,3	0,3	0,1	0,9	3,2	Ago.05
Afiliados R. General Seg. Social, Industria	-0,5	-0,8	-0,9	-0,7	-0,2	-0,2	Sep.05
Confianza Industrial (7)							
Índice Confianza Industrial (ICI)	-2,5	-5,1	-3,3	-7,0	-4,7	-5,0	Oct.05
Nivel cartera de pedidos	-6	-10	-7	-14	-7	-11	Oct.05
Nivel existencias	11	13	11	15	13	8	Oct.05
Utilización capacidad productiva (%)	79,0	80,3	80,1	80,1	80,6	80,6	IIIT.05
D. CONSTRUCCIÓN							
Indicador sintético construcción (ISCO)	1,8	2,7	1,9	3,2	3,4	-	IIIT.05
Valor trabajos construcción (ECIC) (vol.) Total	2,1	0,2	0,2	2,5	-	-	IT. 05
Edificación	2,5	0,2	0,2	3,1	-	-	IT. 05
No Edificación	0,7	-0,4	-0,4	0,2	-	-	IT. 05
Consumo aparente de cemento	3,8	5,1	-0,2	10,5	3,0	0,9	Sep.05
Afiliados R. General Seg. Social. Construcción	5,0	6,5	5,0	7,9	10,7	11,2	Sep.05
Licitación oficial (precios corrientes)	17,8	7,5	5,9	37,1	-11,2	17,3	Ago.05
Indicador Confianza Construcción (ICC) (7)	14	19	24	15	23	23	Oct.05
E. SERVICIOS							
Indicador sintético servicios	3,4	3,3	2,9	3,8	3,6	-	IIIT.05
Afiliados R. General Seg. Social. Servicios	4,1	4,8	4,5	5,1	5,6	5,8	Sep.05
Tráfico aéreo pasajeros	7,9	8,5	8,4	8,5	10,2	10,2	Sep.05
Consumo gasóleo automoción	6,7	5,1	2,5	7,5	1,6	1,6	Jul.05
Entrada de visitantes	4,6	7,4	8,5	6,1	8,8	10,9	Sep.05
Pernoctaciones en hoteles	2,9	4,5	6,0	2,7	5,3	5,5	Sep.05

INDICADORES DE COYUNTURA DE LA ECONOMÍA ESPAÑOLA
(Variación interanual en porcentaje, salvo indicación en contrario)

Indicador	2004	2005	2005 I	2005 II	2005 III	Último dato	Fecha
F. CONSUMO PRIVADO							
Indicador sintético consumo	4,4	3,8	3,8	3,8	3,8	-	IIIT.05
Gasto total hogares real (ECPF)	4,9	6,8	6,8	7,3	-	-	IIT.05
I. Ventas com. al por menor real corregido	2,6	2,1	2,2	2,2	1,6	2,5	Ago.05
Matriculaciones de automóviles turismo	9,8	2,3	0,0	4,9	2,3	4,6	Sep.05
Índice confianza consumidor (7)	-11	-11	-10	-11	-11	-11	Oct.05

G. INVERSIÓN EN EQUIPO

Indicador sintético inversión equipo	8,6	8,0	10,1	8,2	5,8		IIIT.05
Disponibil. bienes de equipo (ciclo- tendencia)	10,4	-	-	-	-	4,6	Nov.04
Matriculación de vehículos de carga	11,7	14,1	9,2	18,0	15,1	22,4	Ago.05

H. SECTOR MONETARIO Y FINANCIERO

M3 Euro-zona	5,8	-	6,7	7,1	-	8,1	Ago.05
Tipo de cambio dólar USA-euro (8)	1,243	-	1,311	1,259	1,220	1,226	Sep.05
Tipo de cambio libra esterlina-euro (8)	0,678	0,686	0,694	0,679	0,683	0,678	Sep.05
Tipo de cambio yen japonés-euro (8)	134,44	-	137,01	135,42	135,62	136,06	Sep.05

Indicador	Miles	Media 2004	Media 2005 (9)	Penúltimo dato	Último dato	Fecha
I. MERCADO LABORAL						
EPA. Activos	20.956	3,3	3,5	3,5	3,2	III T.05
EPA. Ocupados	19.191	3,9	5,6	5,1	5,9	III T.05
No agrarios	18.199	4,2	5,9	5,5	6,0	III T.05
Asalariados	15.750	4,2	5,3	4,2	5,9	III T.05
- Temporales	5.416	6,4	8,2	5,0	9,9	III T.05
- Indefinidos	10.333	3,2	3,8	3,8	3,9	III T.05
EPA. Parados	1.765	-1,3	-13,2	-8,2	-19,1	III T.05
EPA. Tasa de paro (var. en puntos)	-	-0,5	-1,8	-1,3	-2,3	III T.05
Varones	-	-0,2	-1,1	-0,8	-1,6	III T.05
Mujeres	-	-1,0	-2,8	-2,1	-3,4	III T.05
Jóvenes (16-24)	-	-0,7	-2,2	-1,0	-3,6	III T.05
INEM. Paro registrado	2.013	0,8	-2,5	-4,0	-1,8	Sep.05
Contratos registrados	1.618	11,5	3,4	11,8	9,6	Sep.05
Afiliaciones Seg. Social	18.094	2,8	4,0	3,8	5,5	Sep.05

Indicador	Media 2004	Media 2005 (9)	Penúltimo dato	Último dato	Fecha
J. PRECIOS Y SALARIOS					
IPC. Total	3,0	3,3	3,3	3,7	Sep.05
IPC. Alimentación	3,9	3,3	2,7	3,0	Sep.05
IPC. No alimentación	2,7	3,3	3,5	4,0	Sep.05
IPC. Bienes industriales sin energía	0,9	0,9	0,7	0,9	Sep.05
IPC. Servicios	3,7	3,8	3,8	3,7	Sep.05
IPC. Energía	4,8	9,4	11,4	15,0	Sep.05
IPC. Subyacente (IPSEBENE)	2,7	2,7	2,5	2,5	Sep.05
Diferencial IPC España/UE-25 (10)	1,0	1,2	1,2	1,3	Sep.05
Diferencial IPC España/UE-12 (10)	1,0	1,2	1,1	1,2	Sep.05
Salarios. Convenios Colectivos (11)	3,6	2,9	2,9	2,9	Ago.05
Coste salarial total por trabajador	2,8	3,0	2,5	3,4	IIT.05

Deflactor del PIB p.m.	2004 II	2004 III	2004 IV	2005 I	2005 II
	4,0	4,1	4,2	4,2	4,2

(1) Período disponible. (2) Precios constantes y datos ciclo-tendencia. (3) Contribución al crecimiento del PIB, en puntos porcentuales. (4) Corregido de efectos estacionales y de calendario. (5) Corregido de los efectos calendario y temperatura. (6) Filtrado de calendario. (7) Saldos de respuesta en %. (8) Unidades de moneda por euro. (9) Media del período para el que se dispone de datos sobre igual período del año anterior. (10) Diferencia entre las tasas de variación anual de España, UE-25 y UE-12. Obtenida a partir de los IPC armonizados de los respectivos países miembros. (11) Incorporado el impacto de las cláusulas de salvaguarda pactadas en el ejercicio anterior.