



Gobierno de Canarias
Consejería de Economía y Hacienda
Viceconsejería de Economía y Asuntos
Económicos con la Unión Europea
Dirección General de Promoción Económica (*)

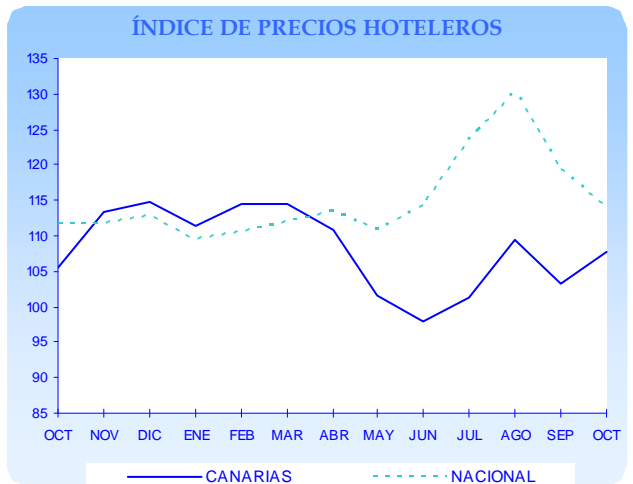
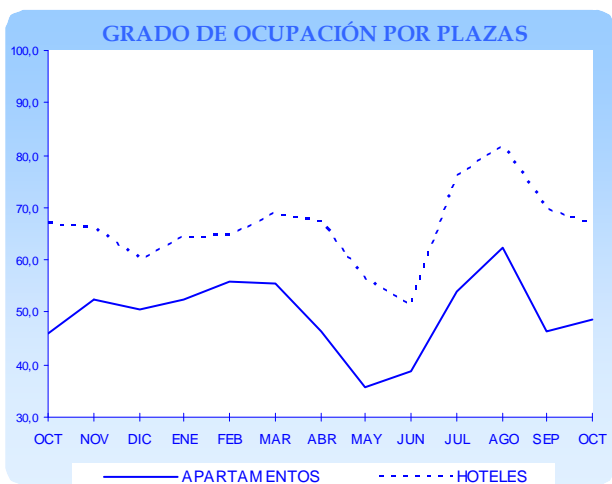
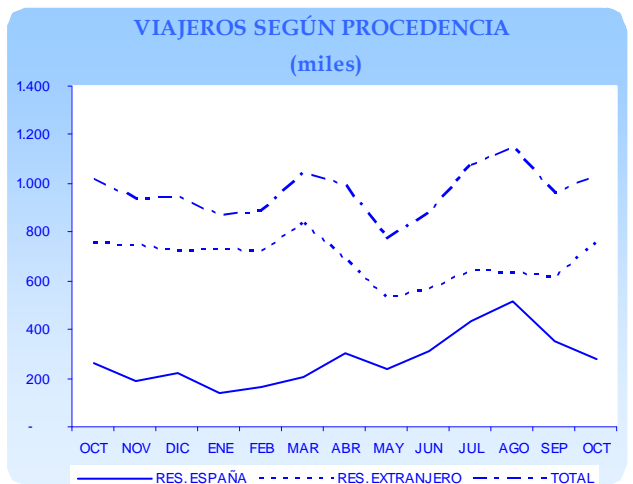
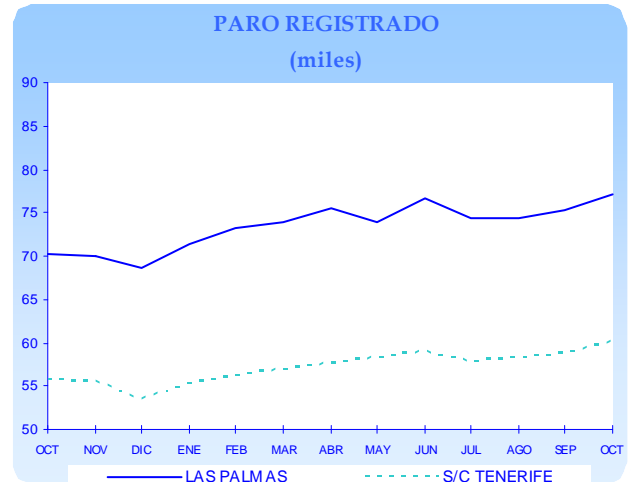
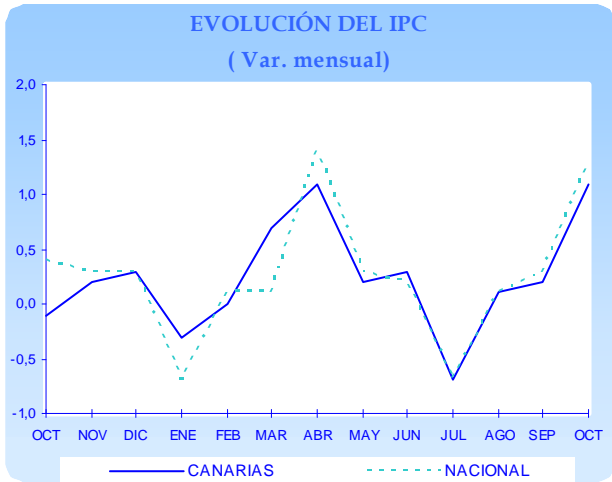
Informe Mensual de Coyuntura Socioeconómica

Noviembre 2007

(*) Con la colaboración de la Dirección General de Promoción Económica
Consejería de Economía y Hacienda

ÍNDICE

I.	ÍNDICE DE PRECIOS DE CONSUMO	5
II.	MERCADO LABORAL	
1.	PARO REGISTRADO	6
2.	CONTRATAIONES REGISTRADAS	8
3.	AFILIACIONES A LA SEGURIDAD SOCIAL	9
III.	INDICADORES DE OFERTA Y DEMANDA	
1.	ACTIVIDAD DEL SECTOR TURÍSTICO	10
A.	ENTRADA DE TURISTAS EXTRANJEROS	10
B.	ENCUESTA DE OCUPACIÓN EN ALOJAMIENTOS TURÍSTICOS	15
	B.1. Número de viajeros entrados y estancia media	15
	B.2. Grado de ocupación y personal empleado	16
	B.3. Análisis provincial de los establecimientos hoteleros	17
C.	ÍNDICE DE PRECIOS E INGRESOS HOTELEROS	18
2.	MATRICULACIÓN DE VEHÍCULOS EN CANARIAS	19
3.	ÍNDICES DE COMERCIO AL POR MENOR	20
4.	ÍNDICE DE PRODUCCIÓN INDUSTRIAL	21
5.	ACTIVIDAD DEL SECTOR DE LA CONSTRUCCIÓN	22
IV.	ESTADÍSTICA DE SOCIEDADES MERCANTILES	23
V.	CONCLUSIONES	24
ANEXO.	INDICADORES DE COYUNTURA DE LA ECONOMÍA INSULAR	
	INDICADORES DE COYUNTURA DE LA ECONOMÍA ESPAÑOLA	



I. IPC

Los precios de consumo en Canarias, durante el pasado mes de octubre, experimentaron un repunte de 1,1 puntos porcentuales en comparación con el mes precedente, lo que elevó el dato acumulado hasta el 2,8 por ciento.

En comparación con el pasado mes de septiembre, y coincidiendo con el final de las rebajas y el inicio de la nueva temporada, los precios de vestido y calzado experimentaron el crecimiento más destacado, al superar en un 5,4% los precios del mes anterior.

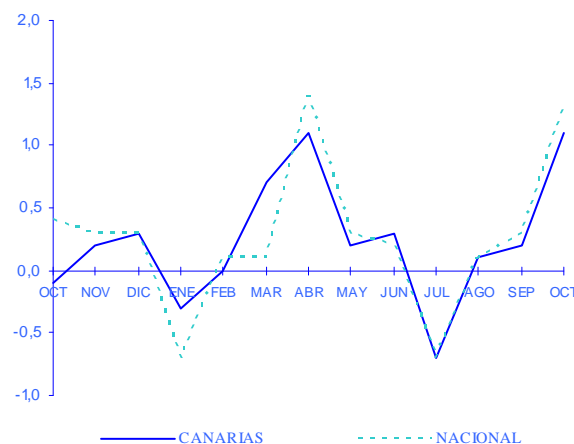
Además, destacó el comportamiento de los precios de los alimentos y bebidas no alcohólicas, con un incremento intermensual del 2,0%, lo que, unido a su alta ponderación sobre el conjunto de la cesta de precios que conforma el IPC, convirtió a este grupo en el principal factor de crecimiento de precios en este mes.

En términos interanuales, las principales tensiones inflacionistas provinieron, nuevamente, del grupo de alimentos y bebidas no alcohólicas, que apreció un encarecimiento de los precios de un 6,6%, seguido del incremento del 5,0% de los precios del grupo transporte.

También apreciaron aumentos destacados los bienes y servicios relacionados con la enseñanza (3,1%), con la vivienda (4,2%), con los hoteles, cafés y restaurantes

(3,4%), destacando este último por su elevada ponderación sobre el total.

Variación mensual del IPC.



Todo ello se tradujo en un nivel de inflación interanual que alcanzó en Canarias el 3,3% durante el décimo mes del año, un registro que, pese a resultar aún inferior al dato nacional, fijado en el 3,6%, confirma las previsiones que apuntaban a un repunte en la presión inflacionista de cara a final de año, derivado de la cotización de las materias primas en los mercados internacionales, que han repercutido de modo directo en los precios de venta de combustibles y alimentos, los dos grupos con mayor peso dentro del Índice.

Tabla I.1. VARIACIÓN DEL ÍNDICE DE PRECIOS DE CONSUMO. Octubre 2007

	CANARIAS			NACIONAL		
	Var. Mensual	Var. Interanual	Var. Acumulada	Var. Mensual	Var. Interanual	Var. Acumulada
ALIMENTOS y BEBIDAS NO ALCOHÓLICAS	2,0	6,6	6,0	1,9	5,5	4,8
BEBIDAS ALCOHÓLICAS y TABACO	0,1	-0,1	1,9	0,2	6,6	5,8
VESTIDO y CALZADO	5,4	0,8	-2,7	9,0	0,9	-1,0
VIVIENDA	0,5	4,2	3,4	0,7	4,2	4,1
MENAJE	0,1	1,0	-0,1	0,4	2,5	1,9
MEDICINA	0,3	-4,0	-4,2	0,2	-2,1	-2,3
TRANSPORTE	1,0	5,0	5,3	0,3	4,9	4,8
COMUNICACIONES	-0,1	0,5	1,0	-0,1	0,6	1,0
OCIO y CULTURA	-0,8	-1,5	-1,6	-0,8	-0,7	-1,4
ENSEÑANZA	1,7	3,1	2,9	2,4	4,5	3,8
HOTELES, CAFES y RESTAURANTES	0,2	3,6	3,1	0,0	4,8	4,5
OTROS	0,0	2,6	2,3	0,1	3,0	2,7
GENERAL	1,1	3,3	2,8	1,3	3,6	3,0

Fuente: INE
Elaboración propia

II.1. Paro registrado

Durante el mes de octubre de 2007, el paro registrado en las listas del Servicio Canario de Empleo ascendió a 137.259 desempleados, denotando así un incremento relativo del 2,50%, en comparación con el registro del mes anterior, lo que implicó sumar 3.347 nuevos desempleados a las listas oficiales de desempleo en las Islas.

En comparación con el dato de paro registrado de hace un año, los datos facilitados por el INEM estiman igualmente un aumento de los demandantes de empleo de un 8,93% por ciento.

Por provincias, y retomando la comparativa mensual, la estadística oficial traslada a los dos ámbitos considerados el aumento general que hemos comentado, con tasas de variación que, en el caso de Las Palmas, se estimó en un 2,45%, y en un 2,56%, en el caso de Santa Cruz de Tenerife.

En la comparativa interanual, se observa igualmente un aumento del desempleo en ambas provincias, en este caso, con mayor intensidad en la provincia de Las Palmas, al estimar un crecimiento del 9,72%, y del orden del 7,95%, en las islas más occidentales.

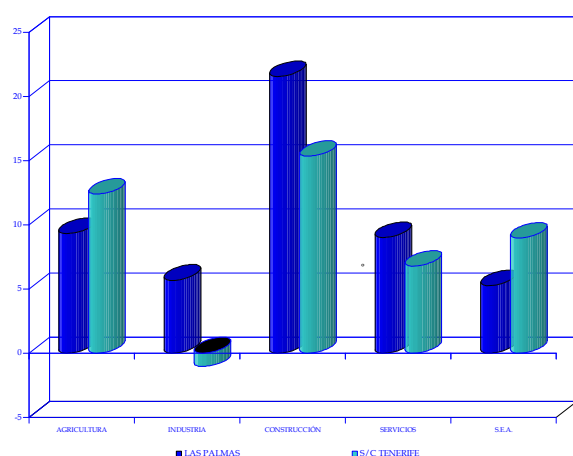
Así, el número de personas que han pasado a engrosar las listas de parados en comparación con el mismo mes de octubre de 2006 han alcanzado los 6.825 desempleados en la provincia de Las Palmas y las 4.430 personas en Santa Cruz de Tenerife.

Profundizando en los principales aspectos que caracterizaron la evolución del desempleo en Canarias durante el mes de referencia, observamos en las **tablas II.1.1 y II.1.2** las cifras de parados según el segmento productivo en el que circunscriben su actividad, así como en función del sexo del demandante de empleo, obteniendo de esta forma los siguientes resultados.

Tabla II.1.1. PARO REGISTRADO POR SECTORES ECONÓMICOS

	OCT.06	SEP.07	OCT.07	Variación mensual		Variación interanual	
				Diferencia	%	Diferencia	%
AGRICULTURA							
LAS PALMAS	2.002	2.129	2.188	59	2,77	186	9,29
S/C TENERIFE	1.478	1.607	1.661	54	3,36	183	12,38
CANARIAS	3.480	3.736	3.849	113	3,02	369	10,60
INDUSTRIA							
LAS PALMAS	2.965	3.039	3.133	94	3,09	168	5,67
S/C TENERIFE	2.732	2.668	2.703	35	1,31	-29	-1,06
CANARIAS	5.697	5.707	5.836	129	2,26	139	2,44
CONSTRUCCION							
LAS PALMAS	7.629	8.955	9.273	318	3,55	1.644	21,55
S/C TENERIFE	7.668	8.444	8.844	400	4,74	1.176	15,34
CANARIAS	15.297	17.399	18.117	718	4,13	2.820	18,43
SERVICIOS							
LAS PALMAS	47.878	51.215	52.191	976	1,91	4.313	9,01
S/C TENERIFE	38.048	39.915	40.626	711	1,78	2.578	6,78
CANARIAS	85.926	91.130	92.817	1.687	1,85	6.891	8,02
S.E.A.							
LAS PALMAS	9.776	9.892	10.290	398	4,02	514	5,26
S/C TENERIFE	5.828	6.048	6.350	302	4,99	522	8,96
CANARIAS	15.604	15.940	16.640	700	4,39	1.036	6,64
TOTAL							
LAS PALMAS	70.250	75.230	77.075	1.845	2,45	6.825	9,72
S/C TENERIFE	55.754	58.682	60.184	1.502	2,56	4.430	7,95
CANARIAS	126.004	133.912	137.259	3.347	2,50	11.255	8,93

Fuente: INEM
Elaboración propia.

Tasa de variación interanual del paro.

Con relación a la cifra de parados obtenida durante el mes anterior, cabe apreciar el aumento en la cifra de desempleados experimentada en todas las ramas productivas, frente a los datos de septiembre.

Los mayores incrementos se registraron en el sector de la construcción con un 4,13%, y en el colectivo de personas sin empleo anterior, con un 4,39%, que suponen, respectivamente, un aumento de 718 y 700 desempleados.

La situación en el sector servicios muestra que, a pesar de registrar el mayor ascenso en términos absolutos, con la incorporación de 1.687 personas a las listas del paro, su crecimiento intertrimestral, cifrado en un 1,85%, fue el menor de todos los sectores durante el presente mes.

Finalmente, mencionar el ascenso con respecto a los datos del mes precedente observado en la agricultura, estimado en un 3,02%, que representa un aumento de 113 parados en las listas del Servicio Canario de Empleo, y en la industria, con un incremento del 2,26%, equivalente a 129 nuevos parados.

Tabla II.1.2. PARO REGISTRADO SEGÚN SEXO.

	HOMBRES		MUJERES		Diferencia mensual	
	SEP.07	OCT.07	SEP.07	OCT.07	HOMBRES	MUJERES
AGRICULTURA						
LAS PALMAS	679	709	1.450	1.479	30	29
S/C TENERIFE	535	549	1.072	1.112	14	40
CANARIAS	1.214	1.258	2.522	2.591	44	69
INDUSTRIA						
LAS PALMAS	1.637	1.698	1.402	1.435	61	33
S/C TENERIFE	1.446	1.500	1.222	1.203	54	-19
CANARIAS	3.083	3.198	2.624	2.638	115	14
CONSTRUCCION						
LAS PALMAS	8.183	8.491	772	782	308	10
S/C TENERIFE	7.349	7.768	1.095	1.076	419	-19
CANARIAS	15.532	16.259	1.867	1.858	727	-9
SERVICIOS						
LAS PALMAS	18.068	18.527	33.147	33.664	459	517
S/C TENERIFE	12.968	13.401	26.947	27.225	433	278
CANARIAS	31.036	31.928	60.094	60.889	892	795
S.E.A.						
LAS PALMAS	2.480	2.655	7.412	7.635	175	223
S/C TENERIFE	1.728	1.866	4.320	4.484	138	164
CANARIAS	4.208	4.521	11.732	12.119	313	387
TOTAL						
LAS PALMAS	31.047	32.080	44.183	44.995	1.033	812
S/C TENERIFE	24.026	25.084	34.656	35.100	1.058	444
CANARIAS	55.073	57.164	78.839	80.095	2.091	1.256

Fuente: INEM
 Elaboración propia.

II.2. Contrataciones registradas

Durante el mes de octubre de 2007, el volumen de contrataciones realizadas en las oficinas del SCE experimentó un aumento de un 12,35%, con relación al mes anterior, alcanzando así la cifra de 74.199 contratos.

Atendiendo a los datos de la **tabla II.2.1**, la evolución seguida en cada provincia pone de manifiesto un comportamiento igual en signo y similar en intensidad, en los dos ámbitos considerados, pues si bien en Santa Cruz de Tenerife se cerraba el mes con un aumento en la contratación de un 13,28%, en Las Palmas la tasa de variación positiva alcanzaba el 11,55% mensual, lo que equivalía a 4.129 contratos más. Con ello, el volumen total de contrataciones efectuadas en los dos sistemas provinciales canarios se cifró, en Las Palmas, en los 39.868, y en Santa Cruz de Tenerife en los 34.331 contratos.

Atendiendo a cada una de las ramas de actividad, todos los sectores registraron, al cierre del mes de octubre, sendos aumentos en el volumen de contratación, cifrados en el 26,50% en la agricultura, el 5,16% en la construcción y el 6,00% de la industria.

El sector servicios, tras haber descendido durante el mes

precedente, registró un aumento intermensual del 13,95%, lo que equivale a un incremento de 7.113 contratos.

Impulsado por este aumento, el sector servicios confirma su peso en el mercado laboral canario, al concentrar más del 78% de los contratos firmados durante el mes de octubre en el conjunto del archipiélago, seguido de la construcción, donde se firmó el 17 por ciento.

Según su tipología, durante el décimo mes del año, se registraron amplias diferencias en el comportamiento de los distintos tipos de contratos. Así, la contratación en formación, con duración determinada y los indefinidos vieron aumentar el número de contratos formalizados en un 120,59%, un 12,42% y un 11,93%, respectivamente.

Por el contrario, la contratación en prácticas experimentó una disminución relativa del 16,31%, siendo la única tipología en registrar un descenso relativo.

Los datos del mes de referencia vuelven a constatar que la modalidad de duración determinada es la más extendida a la hora de formalizar contrato en las Islas, pues representa, en términos absolutos, más del 87% del volumen total de contratación suscrita en el archipiélago.

A ella le sigue la contratación de carácter indefinida, que supuso 9.092 contratos, de los que 4.977 se firmaron en la provincia de Las Palmas.

Tabla II.2.1 VARIACIÓN MENSUAL DE LAS CONTRATACIONES POR SECTOR ECONÓMICO.*

	SEP.07	OCT.07	Diferencia	Var.
AGRICULTURA				
LAS PALMAS	606	886	280	46,20
S/C TENERIFE	564	594	30	5,32
CANARIAS	1.170	1.480	310	26,50
INDUSTRIA				
LAS PALMAS	991	1.040	49	4,94
S/C TENERIFE	827	887	60	7,26
CANARIAS	1.818	1.927	109	6,00
CONSTRUCCION				
LAS PALMAS	5.994	6.316	322	5,37
S/C TENERIFE	6.069	6.369	300	4,94
CANARIAS	12.063	12.685	622	5,16
SERVICIOS				
LAS PALMAS	28.148	31.626	3.478	12,36
S/C TENERIFE	22.846	26.481	3.635	15,91
CANARIAS	50.994	58.107	7.113	13,95
TOTAL				
LAS PALMAS	35.739	39.868	4.129	11,55
S/C TENERIFE	30.306	34.331	4.025	13,28
CANARIAS	66.045	74.199	8.154	12,35

Fuente: INEM

Elaboración propia

*Las cifras correspondientes a la provincia de Las Palmas no incluyen las contrataciones del Instituto Social de la Marina

Tabla II.2.2 VARIACIÓN MENSUAL DE LAS CONTRATACIONES POR TIPO DE CONTRATO.*

	SEP.07	OCT.07	Diferencia	Var.
INDEFINIDOS				
LAS PALMAS	4.691	4.977	286	6,10
S/C TENERIFE	3.432	4.115	683	19,90
CANARIAS	8.123	9.092	969	11,93
DURAC. DETERM.				
LAS PALMAS	30.838	34.693	3.855	12,50
S/C TENERIFE	26.734	30.028	3.294	12,32
CANARIAS	57.572	64.721	7.149	12,42
EN PRACTICAS				
LAS PALMAS	158	123	-35	-22,15
S/C TENERIFE	124	113	-11	-8,87
CANARIAS	282	236	-46	-16,31
FORMACION				
LAS PALMAS	52	75	23	44,23
S/C TENERIFE	16	75	59	368,75
CANARIAS	68	150	82	120,59
TOTAL				
LAS PALMAS	35.739	39.868	4.129	11,55
S/C TENERIFE	30.306	34.331	4.025	13,28
CANARIAS	66.045	74.199	8.154	12,35

II.3. Afiliados a la Seguridad Social en Canarias.

Llegados a este punto del informe, y para completar el análisis del mercado laboral en Canarias durante el pasado mes de octubre, incluimos en nuestro Informe de Coyuntura Socioeconómica los registros de afiliación a la Seguridad Social que publica el Ministerio de Trabajo y Asuntos Sociales.

A este respecto, y a la luz de los datos oficiales, cabe advertir que en Canarias se contabilizó un total de 797.300 afiliados al cierre del mes de octubre de 2007, esto es, 14.600 inscritos más que durante el mismo mes del ejercicio anterior.

Este incremento absoluto en el número de afiliación se traduce en una tasa de variación positiva del 1,9% interanual.

Tabla II.3.1 AFILIADOS A LA SEGURIDAD SOCIAL*

	OCT.06	OCT.07	Var. Interanual
ANDALUCIA	3.040,8	3.112,7	2,4
ARAGON	562,4	586,2	4,2
ASTURIAS	390,4	401,6	2,9
BALEARES	432,9	442,8	2,3
CANARIAS	782,7	797,3	1,9
CANTABRIA	221,9	229,0	3,2
CASTILLA LA MANCHA	722,0	763,6	5,8
CASTILLA y LEÓN	948,9	981,5	3,4
CATALUÑA	3.349,0	3.408,8	1,8
COM. VALENCIANA	1.961,2	1.992,8	1,6
EXTREMADURA	385,1	400,2	3,9
GALICIA	1.044,6	1.076,8	3,1
MADRID	2.961,0	3.026,0	2,2
MURCIA	577,8	589,3	2,0
NAVARRA	273,6	283,7	3,7
PAIS VASCO	944,0	965,8	2,3
LA RIOJA	131,4	135,1	2,8
CEUTA Y MELILLA	38,1	39,2	3,0
NACIONAL	18.767,8	19.232,3	2,5

*Miles

Fuente: MTAS. Encuesta de Coyuntura Laboral
Elaboración propia

Tal y como se deduce a partir de la tabla adjunta, el crecimiento de la afiliación que ha experimentado Canarias resulta moderadamente inferior al obtenido por el conjunto del territorio nacional estimado en torno a un 2,5 por ciento.

Tabla II.3.2. AFILIADOS A LA SEGURIDAD SOCIAL POR REGÍMENES. Octubre 2007

	CANARIAS	LAS PALMAS	SC TENERIFE
Total	797.323	419.252	378.071
R. GENERAL	653.564	344.793	308.771
R. AUTÓNOMOS	111.949	57.727	54.222
R. AGRARIO	18.784	9.259	9.525
Cuenta ajena	15.617	8.065	7.552
Cuenta propia	3.167	1.194	1.973
R. DEL MAR	6.132	3.553	2.579
R. EMP. DEL HOGAR	6.894	3.920	2.974

Fuente: Ministerio de Trabajo y Asuntos Sociales. Seguridad Social

Elaboración propia

Con esta variación, el total de trabajadores afiliados en el conjunto del territorio nacional asciende a 19.232.300 trabajadores, lo que implica un crecimiento de 464.400 nuevos afiliados en comparación con el dato de hace un año.

Ampliando la comparativa al conjunto de comunidades de nuestro país, cabe destacar que son Cataluña, Andalucía y Madrid, con más de 3 millones de afiliados, seguidas de la Comunidad Valencia y Galicia, las cinco comunidades con mayor volumen de afiliación del país, no en vano, estas regiones concentran más del 65% del total de los inscritos en el conjunto del territorio nacional.

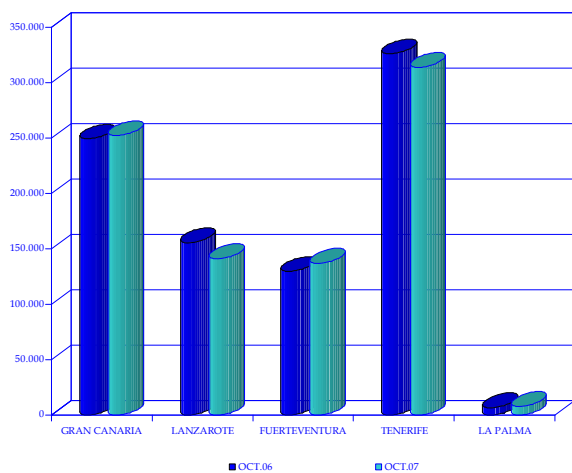
Analizando la evolución de los registros, cabe señalar que los mayores incrementos interanuales se han localizado en las regiones Castilla-La Mancha y Aragón, donde se registraron tasas de variación relativas del 5,8%, en el primer caso, y del 4,2% en el caso extremeño.

A la luz de los datos expuestos, la Comunidad Valenciana, donde se apreció un crecimiento en la afiliación de un 1,6%, resultó la comunidad donde se ha registrado el menor incremento de afiliación, seguida de Cataluña, Canarias y Murcia, que cerraron el mes con variaciones relativas que oscilaron entre el 1,8%, de la primera, el mencionado 1,9% de la segunda, y el 2,0% de la última.

III.1.A. Entrada de turistas extranjeros

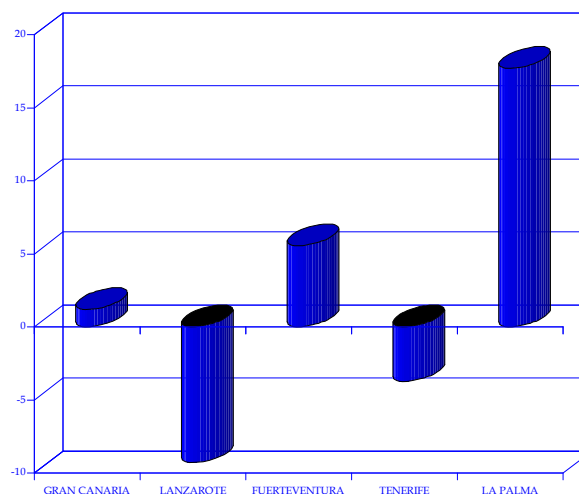
Durante el mes de octubre de 2007 llegaron al archipiélago canario un total de 852.763 turistas extranjeros, según los datos facilitados por Aeropuertos Españoles y Navegación Aérea, lo que supone un descenso del 1,76% con respecto al mismo mes del ejercicio precedente.

Turistas extranjeros entrados. Octubre 2007.



Por provincias, y circunscribiéndonos a la comparativa de carácter interanual, se observa un comportamiento similar en signo, pero disitinto en intensidad, pues mientras en la provincia de Las Palmas decrecía el número de visitas foráneas en un 0,80%, en Santa Cruz de Tenerife el mismo indicador aprecia una reducción del 3,29 por ciento.

Variación interanual de entradas foráneas. Octubre.



Por lo que respecta al análisis de los datos de entrada de turistas por islas durante el pasado mes de octubre, cabe apuntar que las dos islas capitalinas continúan confirmándose como destinos principales de los visitantes foráneos que arriban a Canarias al recibir casi el 75% del total de visitas.

Siguiendo con el discurso, se observa que, en consonancia con los resultados provinciales, en Tenerife se ha apreciado una disminución del número de visitas en un 3,73% durante el pasado mes de octubre, que contrasta con el aumento del 4,52% que experimentó la entrada de tusitas procedentes del extranjero en Gran Canaria.

El descenso de la isla de Tenerife es el único registrado durante el mes de análisis, con la excepción de Lanzarote, que descendió un 9,29%, un resultado que lastró los registros de la provincia oriental.

Tabla III.1.A.1 NUMERO DE TURISTAS EXTRANJEROS ENTRADOS EN LAS ISLAS

	OCT.06	SEP.07	OCT.07	2006	2007	Var. Mensual	Var. Interanual	Var. Acumulada
GRAN CANARIA	249.403	192.703	252.360	2.231.778	2.164.869	30,96	1,19	-3,00
LANZAROTE	155.739	129.794	141.269	1.406.663	1.328.253	8,84	-9,29	-5,57
FUERTEVENTURA	129.852	125.431	137.063	1.194.538	1.231.513	9,27	5,55	3,10
TOTAL LAS PALMAS	534.994	447.928	530.692	4.832.979	4.724.635	18,48	-0,80	-2,24
TENERIFE	326.191	228.285	314.020	2.877.062	2.730.788	37,56	-3,73	-5,08
LA PALMA	6.840	6.116	8.051	87.583	84.289	31,64	17,70	-3,76
TOTAL S/C TENERIFE	333.031	234.401	322.071	2.964.645	2.815.077	37,40	-3,29	-5,05
TOTAL CANARIAS	868.025	682.329	852.763	7.797.624	7.539.712	24,98	-1,76	-3,31

FUENTE: Consejería de Turismo
Elaboración propia

En las demás islas, se observaron ascensos en Fuerteventura, con un 5,55%, y La Palma, que se destacó como la isla con un mayor crecimiento interanual, concretamente, un 17,7 por ciento.

A pesar de los incrementos interanuales registrados en algunas islas, se mantiene la tónica descendente en las estadísticas acumuladas de turismo receptivo. Así, con un total de 7.539.712 visitantes, el archipiélago hace balance de los diez primeros meses del ejercicio 2007 con una variación negativa del 3,31% respecto del mismo periodo del ejercicio precedente.

En este caso resultaron las islas de Lanzarote, Tenerife y La Palma donde se apreció una mayor disminución relativa al registrar tasas de variación negativa superiores al 3 por ciento.

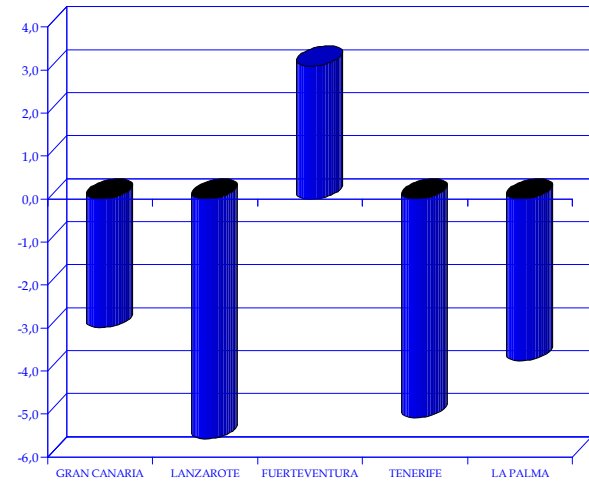
Únicamente la isla de Fuerteventura mantiene un balance positivo de las entradas de turistas en lo que va de año, al cerrar el periodo registrando un aumento relativo del 3,10 por ciento.

Tabla III.1.A.2 TURISTAS EXTRANJEROS ENTRADOS EN CANARIAS POR NACIONALIDAD. CANARIAS

	OCT.06	OCT.07	Var. Interanual	Var. Acumulada
Alemania	232.901	219.879	-5,59	-3,69
Austria	11.134	9.063	-18,60	-16,84
Bélgica	21.694	22.522	3,82	2,95
Dinamarca	22.878	27.092	18,42	-1,13
Fed. Rusa	3.203	3.964	23,76	8,78
Finlandia	23.353	23.869	2,21	-9,84
Francia	8.313	7.346	-11,63	-8,74
Reino Unido	355.900	337.593	-5,14	-6,29
Holanda	41.620	40.502	-2,69	-6,23
Irlanda	34.894	39.311	12,66	13,14
Italia	16.509	14.549	-11,87	-5,83
Noruega	29.394	32.024	8,95	-2,98
Rep. Checa	4.361	4.110	-5,76	-4,62
Polonia	1.275	3.671	187,92	69,26
Suecia	27.453	34.102	24,22	3,76
Suiza	16.212	15.664	-3,38	25,74
Otros	16.931	17.502	3,37	0,35
Total	868.025	852.763	-1,76	-3,31

Fuente: AENA

Var. acumulada de entradas foráneas. Octubre



Trasladando el análisis a una evaluación según la procedencia de los turistas, continúan siendo británicos y alemanes los que conforman el grueso de nuestra demanda turística internacional.

En conjunto suponen más del 65% del total de visitas registradas en Canarias durante el pasado mes de octubre, y ello pese a las disminuciones relativas que ambos mercados han experimentado en comparación con el dato del mismo mes del ejercicio precedente.

El signo negativo del registro interanual se traslada igualmente a la comparativa acumulada donde el número de turistas procedentes de Alemania y Reino Unido han experimentado tasas de variación negativas, del orden del 3,69%, en el primer caso, y del 6,29%, en el segundo.

Llegados a este punto, cabe hacer también un pequeño apunte al respecto de otros mercados emisores que, si bien ostentan un peso algo inferior al de los mercados anteriores, resultan merecedores de nuestra atención en tanto en cuanto han registrado una evolución más destacada.

En este sentido, el número de turistas procedentes de Polonia durante el pasado mes de septiembre mas que duplicó el registro de hace un año, mientras que las visitas procedentes de Suecia registraban un crecimiento del 24,22%, mientras que el turismo irlandés, asentado como tercer mercado emisor, aumentó en un 12,66 por ciento.

ENTRADA DE TURISTAS EXTRANJEROS POR PROVINCIAS.

Tabla III.1.A.3 TURISTAS EXTRANJEROS ENTRADOS POR NACIONALIDAD. LAS PALMAS

	OCT.06	OCT.07	Var. Interanual	Var. Acumulada
	Alemania	166.630	154.883	-7,05
Austria	6.977	5.623	-19,41	-21,14
Bélgica	8.942	9.489	6,12	4,98
Dinamarca	14.276	17.051	19,44	-4,11
Federación Rusa	333	0	-100,00	-100,00
Finlandia	13.653	14.671	7,46	-3,97
Francia	3.639	3.543	-2,64	-2,21
Reino Unido	185.810	182.640	-1,71	-4,98
Holanda	29.660	28.365	-4,37	-5,86
Irlanda	27.799	32.215	15,89	10,81
Italia	9.344	7.295	-21,93	-5,88
Noruega	21.878	23.895	9,22	-4,19
República Checa	2.790	2.549	-8,64	-8,79
Polonia	253	2.122	738,74	180,25
Suecia	18.085	24.298	34,35	6,31
Suiza	13.129	12.788	-2,60	22,72
Otros	11.796	9.265	-21,46	-7,77
Total	534.994	530.692	-0,80	-2,24

Tabla III. 1.A.4 TURISTAS EXTRANJEROS ENTRADOS POR NACIONALIDAD. S/C TENERIFE

	OCT.06	OCT.07	Var. Interanual	Var. Acumulada
	Alemania	66.271	64.996	-1,92
Austria	4.157	3.440	-17,25	-9,83
Belgica	12.752	13.033	2,20	1,47
Dinamarca	8.602	10.041	16,73	4,59
Federación Rusa	2.870	3.964	38,12	11,80
Finlandia	9.700	9.198	-5,18	-17,75
Francia	4.674	3.803	-18,64	-13,57
Reino Unido	170.090	154.953	-8,90	-7,80
Holanda	11.960	12.137	1,48	-7,06
Irlanda	7.095	7.096	0,01	24,64
Italia	7.165	7.254	1,24	-5,76
Noruega	7.516	8.129	8,16	1,58
República Checa	1.571	1.561	-0,64	4,30
Polonia	1.022	1.549	51,57	16,88
Suecia	9.368	9.804	4,65	-2,92
Suiza	3.083	2.876	-6,71	37,25
Otros	5.135	8.237	60,41	16,53
Total	333.031	322.071	-3,29	-5,05

Fuente: AENA
Elaboración propia

ENTRADA DE TURISTAS EXTRANJEROS EN ISLAS CAPITALINAS.

Tabla III.1.A.5 TURISTAS EXTRANJEROS ENTRADOS EN TENERIFE

	OCT.06	OCT.07	Var. Interannual	Var. Acumulada
Alemania	61.012	58.380	-4,31	-7,18
Austria	3.891	3.440	-11,59	0,18
Bélgica	12.752	12.848	0,75	-1,08
Dinamarca	8.602	10.041	16,73	4,59
Federación Rusa	2.870	3.964	38,12	11,80
Finlandia	9.700	9.198	-5,18	-17,75
Francia	4.674	3.803	-18,64	-13,57
Reino Unido	170.090	154.953	-8,90	-7,80
Holanda	10.746	10.902	1,45	-7,02
Irlanda	7.095	7.096	0,01	24,64
Italia	7.112	7.239	1,79	-7,31
Noruega	7.516	8.129	8,16	1,58
República Checa	1.571	1.561	-0,64	4,30
Polonia	1.022	1.549	51,57	16,88
Suecia	9.368	9.804	4,65	-2,92
Suiza	3.083	2.876	-6,71	37,25
Otros	5.087	8.237	61,92	16,72
Total	326.191	314.020	-3,73	-5,08

Tabla III.1.A.6 TURISTAS EXTRANJEROS ENTRADOS EN GRAN CANARIA

	OCT.06	OCT.07	Var. Interannual	Var. Acumulada
Alemania	70.035	62.706	-10,46	-3,47
Austria	4.348	3.365	-22,61	-22,60
Bélgica	5.800	6.173	6,43	4,17
Dinamarca	10.222	12.152	18,88	-0,86
Federación Rusa	333	0	-100,00	-100,00
Finlandia	10.554	12.165	15,26	-0,96
Francia	2.186	670	-69,35	-52,05
Reino Unido	65.859	69.445	5,44	-2,17
Holanda	17.591	17.879	1,64	-6,44
Irlanda	9.088	9.414	3,59	2,75
Italia	3.338	1.783	-46,58	-30,75
Noruega	17.848	21.331	19,51	0,22
República Checa	1.866	1.652	-11,47	10,14
Polonia	253	652	157,71	-7,48
Suecia	13.642	18.399	34,87	6,10
Suiza	7.534	7.620	1,14	21,56
Otros	8.906	6.954	-21,92	-10,89
Total	249.403	252.360	1,19	-3,00

Fuente: AENA

Elaboración propia

ENTRADA DE TURISTAS EXTRANJEROS EN ISLAS NO CAPITALINAS.

Tabla III.1.A.7 TURISTAS EXTRANJEROS ENTRADOS EN FUERTEVENTURA

	OCT.06	OCT.07	Var. Interanual	Var. Acumulada
Alemania	65.540	66.183	0,98	1,76
Austria	1.402	1.373	-2,07	-16,20
Bélgica	1.283	1.429	11,38	12,58
Dinamarca	1.049	1.784	70,07	39,70
Federación Rusa	0	0	-	-
Finlandia	675	913	35,26	1,48
Francia	1.453	2.873	97,73	72,14
Reino Unido	37.504	39.070	4,18	-5,28
Holanda	6.007	5.126	-14,67	-6,04
Irlanda	3.454	5.397	56,25	57,50
Italia	4.700	4.310	-8,30	9,96
Noruega	177	202	14,12	31,05
República Checa	546	543	-0,55	-39,06
Polonia	0	635	-	-
Suecia	2.606	3.670	40,83	14,59
Suiza	2.219	2.425	9,28	27,36
Otros	1.237	1.130	-8,65	2,36
Total	129.852	137.063	5,55	3,10

Tabla III.1.A.8 TURISTAS EXTRANJEROS ENTRADOS EN LANZAROTE

	OCT.06	OCT.07	Var. Interanual	Var. Acumulada
Alemania	31.055	25.994	-16,30	-7,77
Austria	1.227	885	-27,87	-22,87
Bélgica	1.859	1.887	1,51	1,81
Dinamarca	3.005	3.115	3,66	-22,24
Federación Rusa	0	0	-	-
Finlandia	2.424	1.593	-34,28	-21,09
Francia	0	0	-	-37,29
Reino Unido	82.447	74.125	-10,09	-7,05
Holanda	6.062	5.360	-11,58	-3,68
Irlanda	15.257	17.404	14,07	6,17
Italia	1.306	1.202	-7,96	-17,98
Noruega	3.853	2.362	-38,70	-30,01
República Checa	378	354	-6,35	-25,28
Polonia	0	835	-	-
Suecia	1.837	2.229	21,34	0,62
Suiza	3.376	2.743	-18,75	21,01
Otros	1.653	1.181	-28,55	-1,88
Total	155.739	141.269	-9,29	-5,57

Tabla III.1.A.9 TURISTAS EXTRANJEROS ENTRADOS EN LA PALMA

	OCT.06	OCT.07	Var. Interanual	Var. Acumulada
Alemania	5.259	6.616	25,80	-3,01
Austria	266	0	-100,00	-100,00
Bélgica	0	185	-	-
Dinamarca	0	0	-	-
Federación Rusa	0	0	-	-
Finlandia	0	0	-	-
Francia	0	0	-	-
Reino Unido	0	0	-	-100,00
Holanda	1.214	1.235	1,73	-7,31
Irlanda	0	0	-	-
Italia	53	15	-71,70	90,02
Noruega	0	0	-	-
República Checa	0	0	-	-
Polonia	0	0	-	-
Suecia	0	0	-	-
Suiza	0	0	-	-
Otros	48	0	-100,00	-100,00
Total	6.840	8.051	17,70	-3,76

Fuente: AENA
Elaboración propia

III.1.B. Encuesta de ocupación en alojamientos turísticos

B.1 Número de viajeros entrados y estancia media.

Durante el mes de octubre de 2007, fueron alojados en los establecimientos del archipiélago un total de 1.027.905 viajeros, lo que supone un ascenso, con relación al mismo periodo del ejercicio precedente, del 0,96%, traducándose, en términos absolutos, en un incremento de 66.992 visitantes, según los datos facilitados por las encuestas oficiales de ocupación.

Del total de viajeros alojados durante el décimo mes del año en las islas, el 73,17% procedían del extranjero, mientras que el 26,83% restante residían en el conjunto del territorio nacional. La fotografía fija del mes, respecto de octubre de 2006, muestra que el número de turistas extranjeros alojados en Canarias se ha visto disminuido en un 0,13%, mientras que el turismo nacional ha registrado un ascenso interanual del 4,06 por ciento.

Durante el mes de referencia, la ocupación hotelera ha obtenido mejores registros al apreciar un crecimiento en

la demanda nacional del 3,95% y un aumento de 8,44 puntos en lo que respecta a la ocupación de turistas extranjeros.

En cambio, el número de viajeros extranjeros alojados en los complejos de apartamentos de las Islas durante el mes de octubre apreció un descenso, del orden del 10,25%, mientras que la demanda de visitantes nacionales ascendía a razón de un 4,43%, en comparación con idéntico periodo del ejercicio precedente.

Todo ello ha revertido en una caída generalizada del número de pernoctaciones del 2,17%, centrada, principalmente, en el conjunto de apartamentos, donde este mismo indicador apreció una caída del 5,89% interanual, toda vez que el sector hotelero cerraba el mes registrando un leve incremento del 0,79 por ciento.

Con todo lo anterior, el dato de estancia media calculado para el conjunto del sector alcanza las 6,96 noches por persona, un valor que refleja un leve descenso de 0,22 puntos respecto del mismo registro del mes de octubre de 2006.

Tabla III.1.B.1 NÚMERO DE VIAJEROS ENTRADOS Y ESTANCIA MEDIA EN CANARIAS

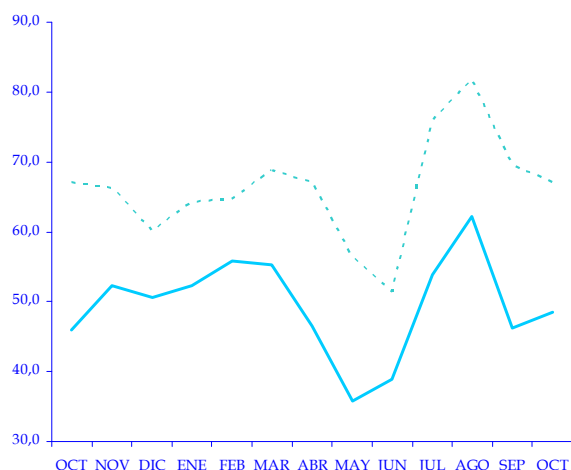
	OCT.06	SEP.07	OCT.07	Var. Mensual	Var. Interanual	Var. Acumulada
APARTAMENTOS						
RESIDENTES EN ESPAÑA	60.954	94.832	63.657	-32,87	4,43	2,58
RESIDENTES EN EL EXTRANJERO	345.431	255.035	310.009	21,56	-10,25	-8,63
TOTAL	406.385	349.867	373.666	6,80	-8,05	-6,42
TOTAL PERNOCTACIONES	3.234.853	2.744.277	3.044.351	10,93	-5,89	-4,16
ESTANCIA MEDIA	7,96	7,84	8,15	0,30	0,19	0,20
HOTELES						
RESIDENTES EN ESPAÑA	204.087	255.498	212.157	-16,96	3,95	7,36
RESIDENTES EN EL EXTRANJERO	407.674	355.548	442.082	24,34	8,44	4,48
TOTAL	611.761	611.046	654.239	7,07	6,94	5,50
TOTAL PERNOCTACIONES	4.073.638	4.092.640	4.105.900	0,32	0,79	2,10
ESTANCIA MEDIA	6,66	6,70	6,28	-0,42	-0,38	-0,23
TOTAL						
RESIDENTES EN ESPAÑA	265.041	350.330	275.814	-21,27	4,06	6,04
RESIDENTES EN EL EXTRANJERO	753.105	610.583	752.091	23,18	-0,13	-1,53
TOTAL	1.018.146	960.913	1.027.905	6,97	0,96	0,65
TOTAL PERNOCTACIONES	7.308.491	6.836.917	7.150.251	4,58	-2,17	-0,69
ESTANCIA MEDIA	7,18	7,12	6,96	-0,16	-0,22	-0,10

Fuente: INE
Elaboración propia

B.2 Grado de ocupación y personal empleado.

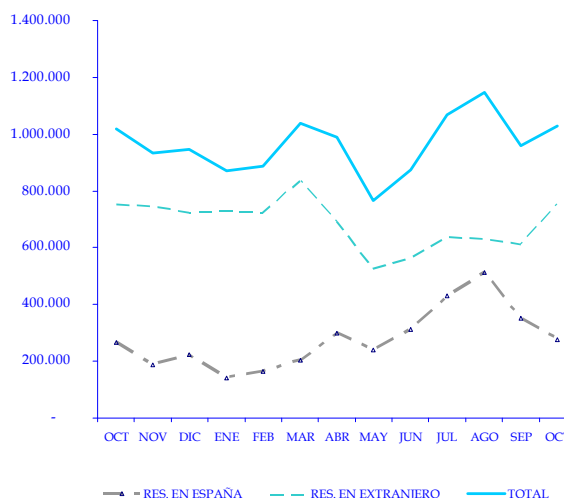
Atendiendo al grado de ocupación por plazas, las últimas estadísticas arrojan para los establecimientos extrahoteleros un nivel del 48,54%, frente al 67,06% que se obtenía en el conjunto de hoteles. Estas cifras evidencian, por un lado, un descenso interanual en lo que afecta al conjunto de hoteles, que se estimó en torno a 0,03 puntos porcentuales, y, por otro lado, un aumento de 2,54 puntos en lo que se refiere al caso de los apartamentos.

Grados de ocupación por plazas. Octubre 2006-2007.



De la comparación con el pasado mes de septiembre, se observa un comportamiento aún más diferenciado, con un ascenso de 2,37 puntos, en el caso de los apartamentos, frente a una caída de 2,51 puntos porcentuales, en el dato relativo a ocupación hotelera.

Viajeros según procedencia. Octubre 2006-2007.



Por su parte, las estadísticas oficiales han estimado un total de 49.592 personas contratadas directamente en el sector alojativo del archipiélago, un registro que obedece a un descenso del 3,59% interanual, una variación que contrasta con la experimentada en comparación con el volumen de contratación estimada del pasado mes de septiembre, que se sitúa en un aumento del 1,02 por ciento.

Retomando la comparativa interanual, el conjunto del sector alojativo habría disminuído en 1.849 personas el total de la plantilla, que, desglosado por tipo de establecimiento, arroja un descenso del 0,51% en los hoteles y de un 10,59% en los apartamentos, principales responsables de esta contracción.

Tabla III.1.B.2 GRADO DE OCUPACIÓN Y PERSONAL EMPLEADO

	OCT.06	SEP.07	OCT.07	Var. Mensual	Var. Interanual
APARTAMENTOS					
OCUP. POR PLAZAS	46,00	46,17	48,54	2,37	2,54
OCUP.POR APART.	59,84	62,92	64,48	1,56	4,64
PERSONAL	15.731	13.751	14.065	2,28	-10,59
HOTELES					
OCUP.POR PLAZAS	67,09	69,57	67,06	-2,51	-0,03
OCUP.POR HAB.	73,75	75,53	72,21	-3,32	-1,54
PERSONAL	35.710	35.342	35.527	0,52	-0,51
TOTAL PERSONAL	51.441	49.093	49.592	1,02	-3,59

Fuente: INE
Elaboración propia

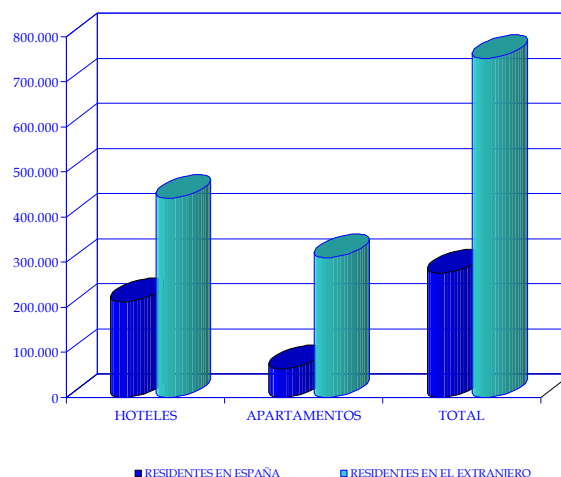
B.3 Análisis provincial de los establecimientos hoteleros.

Ahondando en el ámbito provincial, el análisis de las cifras de viajeros refleja, en primer lugar, un incremento del volumen de turistas alojados a Las Palmas del 7,92% interanual, frente al aumento del 4,16% que se obtiene tomando como referencia lo sucedido durante el mes inmediatamente anterior. En cuanto al origen de estos visitantes, el número de turistas procedentes del interior del país se incrementó en un 8,91% interanual, mientras que las visitas foráneas registraron una tendencia de signo similar, aunque algo menos intensa, al experimentar una variación del orden del 7,52 por ciento.

Trasladando este análisis a la provincia de Santa Cruz de Tenerife, se observa un aumento interanual del número de viajeros recibidos del 5,83%, como consecuencia del incremento que ha experimentado la afluencia de turismo foráneo, estimada en torno a un 9,66 por ciento. En comparación con el mes de septiembre anterior, la demanda de alojamiento tuvo un comportamiento muy heterogéneo, tomando como referencia la procedencia del turista, ya que se produjo un ascenso del 34,47% en los foráneos y una caída del 15,33% en los nacionales.

En cuanto a la estancia media por persona, debe indicarse que ésta alcanzó un valor de 6,42 noches en Las Palmas, y 6,11 noches en Santa Cruz de Tenerife durante el mes de referencia, lo que supone, en ambos casos, una caída interanual, de 0,29 noches, en las islas orientales, y de 0,49 noches en las islas más occidentales.

Viajeros según procedencia. Octubre 2007.



En términos absolutos, el número de pernoctaciones registradas en Las Palmas alcanzó las 2.260.861 noches durante octubre de 2007, lo que supone un incremento en términos interanuales del 3,21%, al contrario que sucede en la provincia occidental, donde el número de pernoctaciones estimadas reflejarían un descenso del 2,02 por ciento respecto del mismo mes del ejercicio 2006.

Atendiendo al grado de ocupación por plazas, el indicador muestra para la provincia oriental un aumento interanual de 1,37 puntos porcentuales, mientras que, por el contrario, en el caso de la provincia de Santa Cruz de Tenerife, el mismo registro evidencia una disminución de 1,68 puntos porcentuales.

Tabla III.1.B.3 COMPARATIVA ENTRE PROVINCIAS. ESTABLECIMIENTOS HOTELEROS.

	LAS PALMAS					SANTA CRUZ DE TENERIFE				
	OCT.06	SEP.07	OCT.07	Var. Mensual	Var. Interanual	OCT.06	SEP.07	OCT.07	Var. Mensual	Var. Interanual
OCUP. POR PLAZAS	67,35	71,79	68,72	-3,07	1,37	66,79	67,03	65,11	-1,92	-1,68
OCUP. POR HAB.	74,94	78,66	73,52	-5,14	-1,42	72,39	71,98	70,70	-1,28	-1,69
RESERV. a 2 meses v.	64,24	66,08	64,30	-1,78	0,06	59,87	54,31	59,86	5,55	-0,01
RESERV. a 3 meses v.	58,20	61,58	59,49	-2,09	1,29	55,90	51,24	55,21	3,97	-0,69
PERSONAL EMPLEADO	18.670	18.617	18.927	1,67	1,38	17.040	16.725	16.600	-0,75	-2,58
VIAJ. RES. EN ESPAÑA	93.464	125.148	101.787	-18,67	8,91	110.622	130.350	110.370	-15,33	-0,23
VIAJ. RES. EN EL EXT.	233.063	213.152	250.599	17,57	7,52	174.611	142.396	191.483	34,47	9,66
TOTAL	326.527	338.300	352.386	4,16	7,92	285.233	272.746	301.853	10,67	5,83
PERNOCT. TOTALES	2.190.633	2.254.152	2.260.861	0,30	3,21	1.883.005	1.838.487	1.845.039	0,36	-2,02
ESTANCIA MEDIA	6,71	6,66	6,42	-0,25	-0,29	6,60	6,74	6,11	-0,63	-0,49

Fuente: INE
Elaboración propia

III.1.C. Índice de Precios e Ingresos Hoteleros

El **Índice de Precios Hoteleros (IPH)** en el último mes de octubre de 2007, registró en Canarias un aumento del 4,5% con respecto al nivel alcanzado durante el mes anterior, correspondiendo a la media nacional una tasa de variación mensual, en este caso negativa, del 4,5 por ciento.

En el resto de comunidades de nuestro país, se ha observado un comportamiento en los precios del sector que ha venido marcado mayoritariamente por el signo negativo, aunque con excepciones.

El único crecimiento superior al experimentado en Canarias se produjo en Ceuta, con un 16,6%, mientras que las restantes Comunidades Autónomas en registrar un ascenso fueron La Rioja (1,0%) y Extremadura (0,3%).

Tabla III.1.C.1 ÍNDICE DE PRECIOS HOTELEROS
Octubre 2007

	Var. Mensual	Var. Acumulada	Var. Interanual
ANDALUCIA	-8,8	6,3	1,1
ARAGON	-3,7	1,8	4,9
ASTURIAS	-3,7	9,5	4,5
BALEARES	-10,0	5,7	2,1
CANARIAS	4,5	-6,1	0,6
CANTABRIA	-7,9	-4,4	2,3
CASTILLA Y LEON	0,0	1,6	1,8
CASTILLA LA MANCHA	-1,2	3,1	2,5
CATALUÑA	-3,8	-4,5	1,1
COM. VALENCIANA	-6,4	4,4	1,4
EXTREMADURA	0,3	9,6	3,2
GALICIA	-1,9	4,5	2,0
MADRID	0,0	2,5	3,0
MURCIA	-7,0	2,2	0,9
NAVARRA	0,0	5,1	4,2
PAIS VASCO	-8,8	7,3	2,8
LA RIOJA	1,0	3,8	1,1
CEUTA	16,6	23,9	8,9
MELILLA	-8,9	-14,9	8,5
NACIONAL	-4,5	0,9	1,7

Fuente: INE
Elaboración propia

Tabla III.1.C.2 ÍNDICE DE INGRESOS HOTELEROS.
Octubre 2007

	Var. Mensual	Var. Acumulada	Var. Interanual
ANDALUCIA	-9,7	8,0	1,3
ARAGON	2,9	3,8	4,8
ASTURIAS	-2,3	14,6	5,4
BALEARES	-8,0	-7,7	3,1
CANARIAS	3,6	-6,2	1,3
CANTABRIA	-6,5	-8,3	4,4
CASTILLA Y LEON	-1,0	4,2	1,9
CASTILLA LA MANCHA	0,9	4,3	2,2
CATALUÑA	4,5	-4,8	1,6
COM. VALENCIANA	-9,6	4,1	0,5
EXTREMADURA	0,1	7,9	2,6
GALICIA	-2,7	10,1	0,7
MADRID	0,5	10,4	3,4
MURCIA	-4,5	0,8	0,0
NAVARRA	0,2	10,2	4,7
PAIS VASCO	-5,7	13,5	5,6
LA RIOJA	5,1	8,7	2,6
CEUTA	8,2	10,4	9,3
MELILLA	5,5	3,6	-1,2
NACIONAL	-2,5	-0,2	2,0

Fuente: INE
Elaboración propia

No obstante lo anterior, y evaluando ahora la comparación con lo que sucediera durante el mes de octubre de hace un año, las estadísticas oficiales revelan que los precios del sector hotelero en Canarias habrían experimentado un aumento del 0,6%, un crecimiento inferior al 1,7% registrado en el conjunto estatal.

El resto de comunidades cerró el décimo mes del año con variaciones positivas, entre las que cabría destacar las experimentadas en Aragón, Asturias y Navarra, donde los precios superaron en más de un 4% a los registrados un año antes.

Por su parte, y en adición al análisis del sector hotelero, la evolución del **Índice de Ingresos Hoteleros** durante el mes de referencia ha evidenciado, en sintonía con lo comentado en este apartado, un aumento de la rentabilidad para el sector en Canarias en términos mensuales, al registrar un aumento de los ingresos en torno a un 3,6% en relación con el mes de septiembre, mientras que, en términos interanuales, los datos reflejan un aumento del índice del 1,3 por ciento.

III.2. Matriculación de vehículos

El número de matriculaciones registradas en Canarias durante el último mes de octubre de 2007 alcanzó los 8.556 vehículos, lo que representa un aumento interanual del 1,49 por ciento.

Según el tipo de vehículo, el aumento en la matriculación de «turismos», cifrada en un 4,97% interanual, ayuda a explicar el dato anterior, ya que su alta participación sobre el total, superior a un 65%, compensó la minoración registrada en la mayor parte de las restantes categorías.

Tabla III.2.1. MATRICULACIONES DE VEHÍCULOS EN CANARIAS

	OCT 07	2007	Var. Mensual	Var. Interanual	Var. Acumulada
TURISMOS	5.680	53.408	22,20	4,97	0,43
DERIVADOS	768	8.170	-14,29	-9,00	-1,28
TODOTERRENO	524	5.262	-2,24	-9,66	-4,67
FURGON. Y					
CAMIONES	683	7.876	-9,78	-9,54	-2,50
GUAGUAS	10	175	-58,33	-16,67	-3,31
MOTOS	891	9.493	-15,30	7,61	11,64
TOTAL	8.556	84.384	8,13	1,49	0,77

Fuente: FREDICA
Elaboración propia

Cuando trasladamos la comparativa a la cifra de ventas del pasado mes de septiembre, se observa, asimismo, un ascenso. En este caso, el dato facilitado por la Federación Regional Canaria de Empresarios Importadores y Concesionarios de Automóviles (FREDICA) advierte de un crecimiento del 8,13 por ciento.

Tabla III.2.2. MATRICULACIONES DE VEHÍCULOS EN LAS PALMAS.

	OCT 07	2007	Var. Mensual	Var. Interanual	Var. Acumulada
TURISMOS	3.504	31.570	40,10	17,98	3,92
DERIVADOS	334	3.511	-1,18	-11,87	-2,42
TODOTERRENO	294	3.021	-7,55	-16,24	-2,67
FURGON. Y					
CAMIONES	411	4.700	-10,65	-11,23	-3,89
GUAGUAS	5	106	-16,67	-50,00	26,19
MOTOS	524	5.181	-5,59	16,19	23,18
TOTAL	5.072	48.089	21,40	9,69	3,95

Fuente: FREDICA
Elaboración propia

Por lo que respecta al estudio provincial, y emprendiendo el análisis de los datos en términos absolutos, durante este último mes se ha matriculado un total de 5.072 vehículos en Las Palmas y 3.484 en Santa Cruz de Tenerife,

lo que se traduce en un ascenso interanual del 9,69% en la provincia oriental, y una caída del 8,46% en las islas más occidentales.

Una vez más, el comportamiento de la matriculación de turismos marcó decisivamente la evolución provincial, ya que en la provincia occidental se produjo una reducción interanual del 10,86%, en contraste con el fuerte incremento del 17,98% registrado en la provincia de Las Palmas.

Continuando nuestro análisis a escala provincial, pero prestando atención ahora a la estadística mensual, los datos facilitados muestran, en línea con las cifras interanuales, un crecimiento del 21,40 en la provincia oriental, que contrasta con la contracción de un 6,72% registrada en la provincia de Santa Cruz de Tenerife.

Tabla III.2.3. MATRICULACIONES DE VEHÍCULOS EN S/C TENERIFE

	OCT 07	2007	Var. Mensual	Var. Interanual	Var. Acumulada
TURISMOS	2.176	21.838	1,35	-10,86	-4,23
DERIVADOS	434	4.659	-22,22	-6,67	-0,41
TODOTERRENO	230	2.241	5,50	0,44	-7,24
FURGON. Y					
CAMIONES	272	3.176	-8,42	-6,85	-0,38
GUAGUAS	5	69	-72,22	150,00	-28,87
MOTOS	367	4.312	-26,16	-2,65	0,35
TOTAL	3.484	36.295	-6,72	-8,46	-3,16

Fuente: FREDICA
Elaboración propia

En consecuencia, las cifras acumuladas de matriculación de vehículos arrojan un montante total de 84.384 unidades nuevas en el archipiélago en lo que va de año, de las cuales 48.089 fueron selladas en las oficinas de Las Palmas y 36.296 en la provincia occidental. Estas cifras se traducen, en el primero de los casos, en un crecimiento del 3,95%, pero en una disminución del 3,16% en el caso de la provincia occidental.

De esta manera, el balance acumulado de las matriculaciones de vehículos en Canarias durante los diez primeros meses del año se cierra apreciando un leve ascenso del 0,77%, pese a la caída generalizada que han experimentado todas las categorías de vehículos, a excepción de las motos, que registra, en este período de tiempo, un incremento acumulado del 11,64%, y los turismos, con un 0,43 por ciento.

III.3. Índice de comercio al por menor

Durante el mes de octubre de 2007, y en comparación con lo sucedido durante el mes precedente, se produce un aumento de las ventas en el sector del comercio al por menor del 6,3% en la Comunidad Autónoma de Canarias, una disminución superior al registro para el conjunto del Estado, donde se apreció un incremento del 4,0 por ciento.

Tabla III.3.1 ÍNDICE DE VENTAS DE GRANDES SUPERFICIES. Octubre 2007

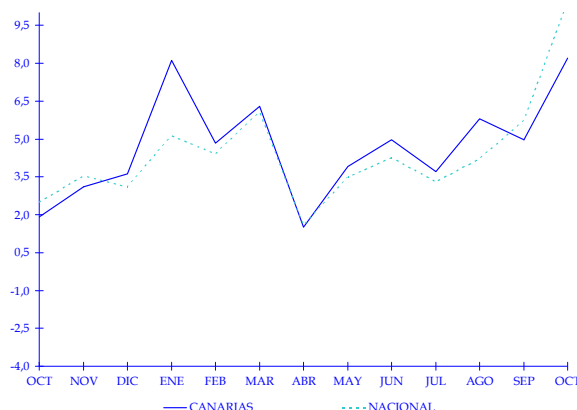
	ÍNDICE	Var. Mensual	Var. Interanual
NACIONAL			
Alimentación	113,3	4,7	8,8
Resto	112,3	7,5	5,2
Equipo personal	121,0	16,1	8,1
Equipamiento del hogar	109,3	9,0	2,6
Otros bienes	108,6	1,1	5,1
ÍNDICE GENERAL	112,7	6,4	6,6
GRANDES SUPERFICIES			
Alimentación	106,7	5,6	6,7
Resto	105,1	3,3	6,4
ÍNDICE GENERAL	105,6	4,0	6,5

Fuente: INE
Elaboración propia.

No obstante lo anterior, y en comparación con el dato del mes de octubre del ejercicio precedente, las cifras de comercio experimentaron un crecimiento del 7,2% en Canarias, denotando de esta forma una situación relativamente mejor a la observada en el conjunto del país, donde la actividad comercial registró un aumento más moderado, del 6,5 por ciento.

En el conjunto del Estado y atendiendo a los datos oficiales, han sido las ventas de Alimentación y las de Equipo personal aquellas que mostraron un mayor dinamismo durante el pasado mes de octubre, al cerrar el mes registrando sendos incrementos del orden del 8,8% y del 8,1%, respectivamente.

Tasa de variación interanual del índice.



En el concierto autonómico, destacaron los ascensos de regiones Extremadura, con un 10,1% de variación interanual, seguido de Castilla la Mancha y Madrid, con un 8,7%, en un mes donde se registraron incrementos en todos los territorios considerados.

Tabla III.3.2 ÍNDICE DE VENTAS AL POR MENOR EN LAS COMUNIDADES AUTÓNOMAS. Octubre 2007

	ÍNDICE	Var. Mensual	Var. Interanual
ANDALUCIA	110,7	5,4	4,3
ARAGON	115,6	8,5	8,6
ASTURIAS	111,3	4,4	5,8
BALEARES	111,3	-5,5	4,5
CANARIAS	107,8	6,3	7,2
CANTABRIA	111,0	4,8	6,9
CASTILLA Y LEON	112,2	8,6	6,9
CAST. LA MANCHA	121,2	8,1	8,7
CATALUÑA	110,8	7,2	5,6
COM. VALENCIANA	109,2	3,5	6,1
EXTREMADURA	115,2	8,7	10,1
GALICIA	114,4	4,0	7,4
MADRID	117,3	9,4	8,7
MURCIA	117,3	8,1	6,4
NAVARRA	116,7	6,3	8,1
PAIS VASCO	112,7	8,7	7,1
LA RIOJA	115,3	11,9	8,1
CEUTA	110,4	0,1	3,4
MELILLA	118,0	8,8	7,2

Fuente: INE
Elaboración propia.

III.4. Índice de Producción Industrial

La producción industrial en Canarias experimentó un crecimiento del 1,6% interanual durante el pasado mes de octubre, según han revelado las estimaciones del Índice de Producción Industrial que elabora el Instituto Nacional de Estadística.

Ahondando en los datos oficiales, el incremento que ha registrado el índice general durante el décimo mes del ejercicio 2007 se traslada a la práctica totalidad de bienes, a excepción de los bienes intermedios cuya producción se ha visto aminorada en un 9,5 por ciento interanual.

Por el contrario, la producción destinada a bienes de consumo experimentó un aumento destacado del 9,3%, especialmente aquellos de consumo no duradero que aumentaron en un 9,9 por ciento, seguida de la producción de bienes de equipo que apreció un repunte más moderado, del orden del 2,2 por ciento.

Tabla III.4.1 PRODUCCIÓN INDUSTRIAL EN CANARIAS
Octubre 2007

	ÍNDICE*	Var. Interanual
POR DESTINO DE LOS BIENES		
Bienes de consumo	110,5	9,3
Bienes de consumo duradero	192,1	6,1
Bienes de consumo no duradero	101,8	9,9
Bienes de equipo	73,3	2,2
Bienes intermedios	99,6	-9,5
POR RAMA DE ACTIVIDAD		
Industrias extractivas	123,1	-13,6
Industria manufacturera	102,1	1,4
Producción y distribución de energía eléctrica, gas y agua	145,3	2,7
INDICE GENERAL	112,1	1,6

*BASE 2000

Fuente: Itac, Gobierno de Canarias

Si centramos nuestra atención en la actividad de cada rama productiva, únicamente las industrias extractivas disminuyeron su nivel de producción durante el pasado mes de octubre al cerrar el mes registrando un descenso relativo del 13,6 por ciento, mientras que, por el contrario, la producción y distribución de energía eléctrica, gas y agua, así como la producción manufacturera,

Tabla III.4.2 INDICE DE PRODUCCIÓN INDUSTRIAL
Octubre 2007

	Var. Interanual	Var. Acumulada
ANDALUCÍA	-1,4	-1,8
ARAGÓN	5,4	6,4
ASTURIAS	2,9	4,5
BALEARES	7,9	3,4
CANARIAS	1,6	-0,4
CANTABRIA	13,3	4,7
CASTILLA Y LEÓN	3,1	3,5
CASTILLA-LA MANCHA	-2,9	4,1
CATALUÑA	6,4	2,0
COM. VALENCIANA	4,9	-1,3
EXTREMADURA	30,3	11,2
GALICIA	7,6	5,5
MADRID	3,6	3,0
MURCIA	-0,9	2,5
NAVARRA	1,8	1,3
PAÍS VASCO	6,6	5,7
LA RIOJA	5,5	4,1
TOTAL NACIONAL	4,7	2,9

Fuente: INE

Elaboración propia

experimentaron sendos incrementos interanuales que alcanzaron el 2,7%, y el 1,4%, respectivamente.

A la luz de estos resultados, la producción industrial en las Islas habría aumentado aunque a un ritmo inferior al que lo hizo en el conjunto nacional donde el Índice de Producción Industrial habría superado en un 4,7% el valor registrado durante idéntico periodo del ejercicio precedente.

Según podemos observar en la tabla III.4.2 adjunta, la producción industrial aumentó, por lo general, en todas las comunidades autónomas, a excepción de Castilla-La Mancha, Andalucía y Murcia, donde se registraron tasas de variación negativas del orden del 2,9%, del 1,4% y del 0,9%, respectivamente.

Por lo que respecta al resto de regiones, cabría destacar Extremadura y Cantabria como aquellas comunidades donde el sector industrial experimentó un crecimiento más destacado al superar en un 30,3%, en el caso extremeño, y en un 13,3%, en el caso cántabro, el nivel de producción de hace un año.

III.5. Actividad del sector de la construcción.

En este apartado del Informe procedemos a evaluar la actividad del sector de la construcción a través de dos indicadores básicos como son la licitación oficial y el consumo aparente de cemento.

En este sentido, con los últimos datos oficiales disponibles que publica el Instituto Canario de Estadística, el consumo aparente de cemento en Canarias habría descendido durante el tercer trimestre de 2007 un 2,82%, en comparación con el mismo periodo de hace un año.

Este indicador, atendiendo a la isla de destino, admite matices en tanto en cuanto no sigue un patrón común de comportamiento en todas ellas, pues mientras en Lanzarote, Gran Canaria o Tenerife se cerraba el año con sendos ascensos interanuales del orden del 4,57, 3,08% y del 1,33%, respectivamente, otras como La Palma o Fuerteventura apreciaban fuertes disminuciones, del orden del 36,48%, en el caso palmero, y del 22,97%, en el caso majorero. Por lo que respecta al resto de islas, éstas también experimentaron descensos en las ventas de cemento, aunque más moderadas, que, en el caso de La Gomera, se estimó en torno a un 8,29%, y en El Hierro en un 9,38 por ciento.

En relación con el indicador de licitación oficial, hemos de considerarlo como un indicador de futuro que nos permite aproximar la evolución de los planes de inversión de las

Tabla III.5.1 CONSUMO DE CEMENTO SEGÚN ISLAS*.

	III T 06	III T 07	Var. Interanual
GRAN CANARIA	180.644,4	186.207,7	3,08
LANZAROTE	55.534,7	58.075,0	4,57
FUERTEVENTURA	63.637,0	49.022,0	-22,97
LAS PALMAS	299.816,1	293.304,7	-2,17
TENERIFE	222.046,6	225.006,2	1,33
LA PALMA	32.458,6	20.617,1	-36,48
LA GOMERA	2.981,7	2.734,4	-8,29
EL HIERRO	1.441,6	1.306,4	-9,38
SC DE TENERIFE	258.928,5	249.664,1	-3,58
CANARIAS	558.744,6	542.968,8	-2,82

Fuente: Instituto Canario de Estadística

Elaboración propia

(*) Toneladas

distintas Administraciones Públicas, pues hace referencia a la totalidad del valor de las obras licitadas, pese a que éstas tengan un periodo de ejecución determinado y, por tanto, de desembolso presupuestario, plurianual, y no necesariamente las actuaciones sacadas a concurso han de coincidir con una puesta en marcha inmediata.

Sentada esta premisa, y atendiendo a la información facilitada por SEOPAN, el volumen total de licitación pública en Canarias habría alcanzado los 65,1 millones de euros durante el pasado mes de octubre, lo que implicó una caída respecto del mismo mes del ejercicio anterior de un 62,05 por ciento. Pese a ello, el total acumulado durante los diez primeros meses del año en curso, reflejan un ascenso de la licitación de un 34,68 por ciento en el conjunto de la comunidad autónoma.

Tabla III.5.2 LICITACIÓN OFICIAL EN CANARIAS

		OCT. 06	OCT. 07	Var. Interanual	Var. Acumulada
ADMN. CENTRAL	LAS PALMAS	2.678	2.697	0,71	-11,61
	SC TENERIFE	11.130	2.313	-79,22	-32,98
	CANARIAS	13.808	5.010	-63,72	314,18
ADMN. LOCAL	LAS PALMAS	30.061	1.396	-95,36	-41,78
	SC TENERIFE	14.385	43.639	203,36	-37,55
	CANARIAS	44.446	57.337	29,00	-39,61
ADMN. AUTONÓMICA	LAS PALMAS	31.308	100	-99,68	31,43
	SC TENERIFE	78.213	2.278	-97,09	1,54
	CANARIAS	113.256	2.738	-97,58	-1,39
TOTAL	LAS PALMAS	64.047	4.193	-93,45	-4,89
	SC TENERIFE	103.728	48.230	-53,50	-16,92
	CANARIAS	171.510	65.085	-62,05	34,68

Unidad: Miles de euros

Fuente: SEOPAN

Elaboración: Confederación Canaria de Empresarios

IV. Estadística de sociedades mercantiles

El número de sociedades mercantiles constituidas durante el mes de septiembre de 2007 en el Archipiélago ascendió a un total de 352 empresas, lo que supone, en comparación a lo sucedido durante el mismo periodo del ejercicio precedente, un descenso del 6,38%, equivalente a 24 establecimientos empresariales creados menos.

En similitud con lo anterior, y tal y como apreciamos en la tabla adjunta, el dato calculado para el conjunto del Estado presenta una variación de signo negativo del 10,05%, registrándose de este modo la creación de 1.031 sociedades menos que durante el mismo mes del ejercicio anterior. De esta manera, el número de sociedades mercantiles creadas durante el pasado mes de septiembre alcanzó las 9.231 entidades.

El resultado regional responde a un comportamiento decreciente observado en la provincia oriental, con una minoración del 14,55%, mientras que en la provincia de oriental se registraba un crecimiento que se situó en el 4,29% interanual.

Tabla IV.1. SOCIEDADES MERCANTILES CREADAS Y CAPITAL SUSCRITO*. Septiembre

	Sociedades creadas		Var.	Capital Suscrito		Var.
	2006	2007	06/07	2006	2007	06/07
LAS PALMAS	213	182	-14,55	7.763	4.762	-38,66
S/C TENERIFE	163	170	4,29	3.677	4.043	9,95
CANARIAS	376	352	-6,38	11.440	8.805	-23,03
NACIONAL	10.262	9.231	-10,05	681.523	489.375	-28,19

Fuente: INE
 Elaboración propia
 (*) Miles de euros

Con todo, la cifra final de establecimientos nuevos constituidos en ambas provincias ha oscilado, durante el pasado mes de agosto, entre los 182 censados en los registros oficiales de Las Palmas y los 170 de Santa Cruz de Tenerife.

Los signos anteriores se trasladan al análisis del volumen de capital suscrito por las empresas de nueva creación, pues en Las Palmas la dotación de capital de las nuevas

Tabla IV.2 SOCIEDADES CREADAS Y CAPITAL SUSCRITO POR C.C.A.A. Septiembre 2007

	Sociedades creadas	Var. Interanual	Capital suscrito*	Var. Interanual
ANDALUCIA	1.498	-7,36	72.528	-8,58
ARAGON	164	-39,26	18.051	34,12
ASTURIAS	131	-2,24	3.348	-15,69
BALEARES	286	-6,23	5.820	-60,46
CANARIAS	352	-6,38	8.805	-23,03
CANTABRIA	71	-25,26	1.827	-11,78
CASTILLA Y LEON	492	18,27	24.920	2,59
CASTILLA LA MANCHA	438	24,43	27.510	129,94
CATALUÑA	1.184	-20,80	73.187	-8,66
COM. VALENCIANA	1.063	-13,86	53.487	-37,77
EXTREMADURA	126	-52,63	2.500	7,34
GALICIA	460	-13,70	19.994	39,77
MADRID	2.153	3,56	115.852	-50,83
MURCIA	276	-48,41	13.910	-60,53
NAVARRA	104	7,22	10.844	-53,15
PAIS VASCO	374	-7,43	35.778	-15,95
LA RIOJA	47	0,00	834	44,29
CEUTA	5	-	73	-
MELILLA	7	-	109	-
NACIONAL	9.231	-10,05	489.377	-28,19

*miles de euros
 Fuente: INE
 Elaboración propia

sociedades decrecía a razón de un 38,66%, mientras que en Santa Cruz de Tenerife, el mismo dato experimenta un crecimiento del 9,95 por ciento.

Tales variaciones derivan en un descenso del capital total suscrito por las nuevas sociedades en el conjunto del Archipiélago, donde se estima un decrecimiento del 23,03% interanual, lo que cifra el total contratado en más 8,8 millones de euros, un comportamiento similar en signo al observado en el conjunto del territorio nacional, donde se registró una contracción del 28,19%, certificándose un volumen total de capital de 489,4 millones de euros durante el pasado mes de septiembre de 2006.

En el concierto autonómico, destacó el comportamiento expansivo en la creación de empresas en ambas Castillas, con un 24,43% en el caso manchego y un 18,27% en el castellano-leonés, en un contexto de descensos generalizados.

Los citados descensos fueron más intensos en los territorios de Extremadura, Murcia y Aragón, con decrecimientos superiores al 40%, en los dos primeros casos, y cercano a esta cifra, en lo referente a la comunidad aragonesa.

V. Conclusiones

Las últimas turbulencias financieras que han azotado a los mercados mundiales tras el verano y la crisis del sector inmobiliario que continúa experimentando EE.UU., se han unido, durante el tercer trimestre del año, a la escalada de precios que ha vuelto a registrar el petróleo y los alimentos en el ámbito internacional.

Los últimos datos han elevado la cotización del barril de crudo por encima de los 90 dólares, lo que implica un repunte de más de un 50% en comparación con la cotización de hace un año, al tiempo que el precio de los alimentos en los mercados internacionales habría experimentado un repunte interanual del 14% durante el pasado mes de noviembre.

Todo ello ha conferido mayores presiones sobre el nivel de inflación en el contexto general, y también en el europeo, que le ha servido de justificación al BCE para no proceder a una bajada de tipos, en contraposición a la última decisión de la Reserva Federal que ha aprobado un recorte de un cuarto de punto en los tipos de interés oficiales hasta situarlos en el 4,25 por ciento, por entender que las presiones sobre los precios no atentan directamente sobre la inflación subyacente.

Las últimas decisiones del BCE ha conferido un carácter más estricto a las condiciones crediticias en detrimento del gasto, en especial de las familias y de la demanda de vivienda, y por el contrario no han controlado el incremento de precios, lo que, en definitiva, podrá condicionar los ratios de crecimiento económico durante el año 2008, como ya lo ha comenzado a hacer en la economía española.

Según los últimos datos de Contabilidad Nacional publicados por el Instituto Nacional de Estadística, la evolución de la economía española durante el tercer trimestre del año ha dado signos de desaceleración al registrar un crecimiento del PIB del 3,8%, dos décimas menos de lo que lo hizo durante el trimestre anterior.

El consumo privado y la demanda de construcción, en especial, de viviendas, han acusado el enfriamiento de la demanda interna en nuestra economía al aminorar el ritmo

de crecimiento, durante el tercer trimestre del año, en tres y ocho décimas de punto, respectivamente.

No obstante lo anterior, la economía española aún muestra signos de robustez que alejan cualquier temor de recesión en el corto y medio plazo. Los datos disponibles apuntan únicamente a una desaceleración del crecimiento que podría comenzar a remontar ya en el año 2009.

Los niveles de equipamiento en las empresas españolas continúan mostrando un crecimiento robusto, al tiempo que el valor de las exportaciones españolas ha repuntado con fuerza durante el último trimestre al superar en un 8% los datos de hace un año. Esta circunstancia ha permitido moderar el crecimiento del déficit comercial y mejorar la aportación de la demanda externa en un clima general de debilidad.

Del lado de la oferta, y pese a la moderación del sector constructor y de la producción industrial, el conjunto de los servicios, que suponen en torno al 70% del total de PIB en nuestro país, aún mantiene su ritmo de crecimiento por encima de la media, hasta alcanzar el 4,4% durante el tercer trimestre del año.

Por lo que respecta a la economía canaria, si bien aún no disponemos de estimaciones oficiales para la contabilidad regional, la evolución de los principales indicadores económicos disponibles conduce a pensar que las Islas no han permanecido ajenas a este entorno de desaceleración generalizada.

Tanto los niveles de inflación como de paro registrado, superan los datos de hace un año y, por el contrario, la afluencia de turistas extranjeros, así como el consumo de cemento estimados hasta el mes de octubre, resultan inferiores a los registros que se obtenían durante el mismo periodo del año 2006.

De un lado, el número de parados en Canarias superó en casi un 9% el dato de hace un año durante el pasado mes de octubre, y volvió a crecer durante el mes de noviembre, como consecuencia de la desaceleración que afecta al sector de la construcción, donde el número de desempleados se vio incrementado en más de un 18% interanual durante el mes de octubre.

De este modo, el paro registrado crece por quinto mes consecutivo, después de haber encadenado una serie continuada de descensos en los dos últimos ejercicios.

La actividad constructora en las Islas, al igual que en el resto del territorio nacional, afronta una etapa de menor crecimiento en respuesta a la mayor rigidez que está infiriendo la coyuntura internacional y la evolución de los precios al sistema financiero, y que ya ha repercutido en una caída del consumo de cemento.

Según los datos facilitados por el ISTAC, el consumo de cemento en las Islas habría descendido en un 2,82% durante el tercer trimestre del año, una caída que afectó principalmente a la islas de Fuerteventura y La Palma.

Dado el peso de este sector en el conjunto de nuestra economía, y el protagonismo que ha adquirido, especialmente en el desarrollo de las islas no capitalinas, y con las miras puestas en el corto y medio plazo, el impulso de la inversión pública y el incentivo a la inversión privada resultan factores clave para compensar la caída de esta demanda y atemperar los efectos sobre el empleo.

Por el contrario, los indicadores de la actividad del sector servicios aún continúan dando síntomas de fortaleza, al menos en lo que se refiere a los indicadores del consumo interno. La llegada de la época navideña y la contención de tipos de interés que ha promulgado el BCE en su última reunión de diciembre, podría ayudar a mantener el vigor del consumo de cara al cierre de año.

De un lado, el índice de comercio al por menor y, de otro, el número de matriculaciones de vehículos nuevos durante el pasado mes de octubre, así como los últimos datos de ocupación turística disponibles, registraron niveles muy similares a los experimentados durante idéntico periodo del ejercicio precedente.

Por lo que respecta al dato de inflación, los precios de consumo en Canarias repuntaron al alza en un 3,3% interanual durante el pasado mes de octubre, lo que elevó el dato de inflación acumulada hasta ese mes al 2,8 por ciento.

En este sentido, las tensiones alcistas que durante los últimos meses han venido afectado al aprovisionamiento en los mercados mundiales de las materias primas, tanto

de la industria de la alimentación como de los combustibles, han elevado los precios del grupo de Alimentación y bebidas no alcohólicas en Canarias en un 6,0%, y los del grupo transporte en un 5,3%, en lo que va de año, evidenciando, en ambos casos, una mayor incidencia en el ámbito de nuestra Comunidad que en el conjunto del territorio nacional, donde ambos grupos experimentaron un encarecimiento de los precios de un 4,8 por ciento.

Transcurridos tan sólo diez meses del año, la inflación acumulada en Canarias supera ya, en 6 décimas de punto, la previsión de inflación del Gobierno autónomo para el ejercicio 2007, y resulta obvio, dado el carácter inflacionista de los meses venideros, que el dato final de inflación al cierre de año pueda superar el 3,0% en Canarias, lo que implica un crecimiento de más de un punto porcentual respecto del dato de 2006.

Ciertamente, si bien en el corto plazo la incidencia de este nivel de inflación podría afectar a las decisiones de consumo de familias y empresas, en el largo plazo su repercusión está condicionada, entre otras causas, a su traslación a los costes laborales de las empresas.

Hasta el momento, los focos inflacionistas se localizan en los componentes más volátiles de cuantos componen la cesta de consumo, como son los alimentos no elaborados y los carburantes, en respuesta a los shocks externos que han afectado a los mercados internacionales de estos productos, como es el caso del petróleo.

Esta inflación repercutirá sobre el crecimiento de la economía, pero su impacto final sobre las variables reales podría atemperarse en la medida en que consigamos evitar que adquiera un carácter estructural y condicione con ello los éxitos logrados en materia competitividad y productividad de nuestras empresas.

A este respecto juegan un papel primordial los futuros incrementos salariales que deben pactarse para los próximos ejercicios, que a nuestro juicio deberían ajustarse más la inflación prevista y estimada en un escenario de estabilidad a largo plazo, que en las distorsiones últimas derivadas de shocks externos a nuestra economía y que podrían costar en torno a los 100 millones de euros en concepto de incremento del coste salarial.

INDICADORES DE COYUNTURA DE LA ECONOMÍA INSULAR

Indicador		Gran Canaria	Lanzarote	Fuerteventura	Tenerife	La Palma	El Hierro	La Gomera
MERCADO LABORAL (1)								
Paro Registrado								
Agricultura	oct-07	1.991	88	109	1.464	155	13	29
Industria	oct-07	2.778	188	167	2.316	346	15	26
Construcción	oct-07	7.069	1.082	1.122	7.532	1.037	73	202
Servicios	oct-07	42.465	5.397	4.329	35.551	3.758	349	968
Sin empleo anterior	oct-07	9.632	347	311	5.301	963	27	59
TOTAL	oct-07	63.935	7.102	6.038	52.164	6.259	477	1.284
Variación mensual.								
Agricultura	oct-07	2,10	10,00	10,10	3,10	1,31	18,18	26,09
Industria	oct-07	2,85	6,82	3,09	1,31	0,87	15,38	0,00
Construcción	oct-07	2,51	7,55	6,55	5,00	1,67	14,06	8,02
Servicios	oct-07	1,22	4,51	5,66	1,11	5,59	-1,41	14,83
Sin empleo anterior	oct-07	3,80	-0,57	17,80	5,28	3,33	22,73	0,00
TOTAL	oct-07	1,84	4,83	6,40	2,14	4,20	2,80	12,83
Contratos Registrados								
Agricultura	oct-07	829	21	36	557	16	11	10
Industria	oct-07	868	99	73	825	48	2	12
Construcción	oct-07	4.600	818	898	5.718	433	65	153
Servicios	oct-07	23.612	4.337	3.677	25.131	916	121	313
TOTAL	oct-07	29.909	5.275	4.684	32.231	1.413	199	488
Variación mensual.								
Agricultura	oct-07	47,51	-32,26	71,43	3,92	-27,27	-	150,00
Industria	oct-07	6,37	-9,17	-5,19	6,18	9,09	-77,78	140,00
Construcción	oct-07	5,77	3,54	3,94	4,06	16,40	12,07	3,38
Servicios	oct-07	14,51	6,43	6,33	16,73	0,33	-27,54	20,38
TOTAL	oct-07	13,52	5,39	5,97	13,74	4,59	-16,74	17,03
CONSUMO DE PRODUCTOS PETROLÍFEROS TM (2)								
Total GLP	dic-06	26.042,00	9730,00	7.471,00	50.375,00	3.954,00	399,00	949,00
Total Gasolinas	dic-06	215.233,10	43.006,80	28.331,83	266.604,89	20.792,83	2.526,00	4.051,50
Total Keroseno	dic-06	97,79	50,88	3,18	80,52	0,80	0,00	0,80
Total Gasóleo	dic-06	522.846,43	129.422,13	149.278,38	629.870,57	30.954,88	4.381,86	5.869,47
Total Fueloil	dic-06	491.259,19	112.232,83	107.139,85	450.915,32	43.102,41	0,00	147,00
TOTAL	dic-06	1.276.096,43	296.024,86	294.759,07	1.485.358,84	98.804,92	15.762,64	27.236,14
Variación acumulada								
Total GLP	dic-06	-3,04	1,44	3,32	-3,91	-5,79	-5,67	-4,04
Total Gasolinas	dic-06	0,18	0,13	1,69	-1,08	-0,65	-0,88	-1,51
Total Keroseno	dic-06	-20,13	30,61	-69,23	3,37	-66,67	-	-
Total Gasóleo	dic-06	5,42	2,54	13,18	10,38	10,71	-8,04	2,78
Total Fueloil	dic-06	-18,27	-8,95	22,56	-23,85	-18,66	-	-58,59
TOTAL	dic-06	-6,06	-2,53	14,42	-5,86	-6,86	-3,93	0,88
TRÁFICO PORTUARIO ACUMULADO (3)								
Total Pasajeros	jun-07	206.524	91.223	22.527	1.578.217	129.809	43.704	579.824
Total Buques	jun-07	4.454	653	427	6.562	651	303	2.427
Total Mercancías TM	jun-07	10.336.713	832.970	771.517	8.569.724	509.861	56.699	165.150
TRAFICO TOTAL TM	jun-07	11.369.087	848.440	771.940	8.761.617	509.861	56.699	165.150
Variación acumulada								
Total Pasajeros	jun-07	-3,73	-7,20	-22,50	8,92	1,13	-4,46	2,08
Total Buques	jun-07	3,80	-1,66	5,96	-1,22	15,43	-6,19	5,98
Total Mercancías TM	jun-07	7,09	-0,78	-3,84	-3,95	6,29	5,08	1,31
TRAFICO TOTAL TM	jun-07	6,43	-0,60	-3,83	-3,65	6,29	5,08	1,31

Datos disponibles. (1) Observatorio Canario del Empleo y de la Formación Profesional(OBECAN). (2) Dirección General de Industria y Energía del Gobierno de Canarias. (3) Puertos de Las Palmas y Puertos de Tenerife.

INDICADORES DE COYUNTURA DE LA ECONOMÍA ESPAÑOLA

(Variación interanual en porcentaje, salvo indicación en contrario)

Indicador	2006	2007 (1)	2006 IV	2007 I	2007 II	2007 III	Fecha
A. CONTABILIDAD NACIONAL (2)							
Demanda							
Gasto en consumo final	4,0	3,8	4,2	4,0	3,7	3,6	III. 07
Gasto en consumo final hogares	3,7	3,2	3,7	3,4	3,3	2,9	III. 07
Gasto en consumo final AAPP	4,8	5,5	5,7	5,7	5,0	5,8	III. 07
Formación bruta de capital fijo	6,8	6,3	7,0	6,6	6,6	5,6	III. 07
Bienes de equipo	10,4	12,5	13,0	13,3	13,1	11,2	III. 07
Construcción	6,0	4,5	5,5	5,2	4,6	3,8	III. 07
Otros productos	4,6	3,3	3,8	2,2	4,2	3,5	III. 07
Demanda nacional (3)	5,1	4,8	5,3	5,1	4,9	4,4	III. 07
Exportaciones	5,1	5,5	5,7	3,6	4,8	8,0	III. 07
Importaciones	8,3	7,0	8,9	5,9	6,6	8,3	III. 07
Demanda externa neta (3)	-1,2	-0,8	-1,3	-0,9	-0,9	-0,6	III. 07
Oferta							
Agricultura y pesca	2,4	4,5	10,1	7,4	3,0	3,1	III. 07
Energía	1,4	-0,2	-3,2	-3,5	3,4	-0,3	III. 07
Industria	2,9	3,8	3,5	5,3	3,6	2,4	III. 07
Construcción	5,0	4,1	3,9	4,6	4,3	3,6	III. 07
Servicios	4,1	4,3	4,2	4,2	4,2	4,4	III. 07
PIB a p.m.	3,9	4,0	4,1	4,3	3,9	3,7	III. 07
Puestos de trabajo	3,2	3,2	3,1	3,3	3,2	3,0	III. 07
Indicador	2006	2007 (1)	2007 I	2007 II	2007 III	2007 IV (1)	Fecha
B. ACTIVIDAD GENERAL							
Afiliados R. General Seg. Social	4,3	3,1	3,6	3,3	2,7	2,5	Oct.07
Consumo de Energía Eléctrica (5)	3,8	3,7	5,2	4,4	1,7	3,4	Oct.07
Índice de Clima Económico (1990-2006=100)	98,3	97,6	100,4	98,2	97,3	92,7	Nov.07
C. INDUSTRIA							
Índice de producción industrial (IPI) (6)	3,9	2,6	4,2	2,4	1,1	-	Sep.07
Afiliados R. General Seg. Social, Industria	0,0	2,5	2,2	2,7	2,5	2,6	Oct.07
Confianza Industrial (7)							
Índice Confianza Industrial (ICI)	-2,5	0,1	2,5	0,6	-0,6	-3,5	Nov.07
Nivel cartera de pedidos	-1	3	7	5	3	-3	Nov.07
Nivel existencias	12	9	9	8	9	11	Nov.07
Utilización capacidad productiva (%)	80,5	81,0	81,2	81,3	81,4	80,0	IVT. 07
D. CONSTRUCCIÓN							
Visados. Superficie a construir. Vivienda	14,2	-21,2	6,9	-14,0	-48,3	-	Sep.07
Hipotecas. Número	6,3	-3,5	-0,4	-3,2	-7,5	-	Sep.07
Capital prestado	21,1	5,2	10,7	7,5	-2,7	-	Sep.07
Precio m ² vivienda	10,4	6,1	7,2	5,8	5,3	-	III. 07
Consumo aparente de cemento	8,5	1,3	5,5	-1,3	-1,4	5,2	Oct.07
Afiliados R. General Seg. Social. Construcción	8,7	3,9	6,1	4,4	2,3	1,4	Oct.07
Licitación oficial (precios corrientes)	31,3	-7,3	13,3	-2,1	-29,6	-	Sep.07
I. Sintético Construcción	6,9	6,0	6,5	6,2	5,4	5,8	IVT. 07
E. SERVICIOS							
Indicador sintético servicios	4,1	4,1	4,6	4,1	3,9	3,8	IVT. 07
Afiliados R. General Seg. Social. Servicios	5,2	3,5	4,1	3,7	3,0	2,9	Oct.07
Tráfico aéreo pasajeros	6,8	9,0	9,5	7,1	10,5	8,3	Oct.07
I. Confianza Servicios	16,1	11,8	15,7	12,1	11,8	5,6	Nov.07
Entrada de visitantes	3,8	1,9	5,3	0,1	2,3	0,0	Oct.07
Pernoctaciones en hoteles	6,3	1,8	4,7	1,5	1,2	0,7	Oct.07

INDICADORES DE COYUNTURA DE LA ECONOMÍA ESPAÑOLA
(Variación interanual en porcentaje, salvo indicación en contrario)

Indicador	2006	2007 (1)	2007 I	2007 II	2007 III	2007 IV (1)	Fecha
F. CONSUMO PRIVADO							
IPI bienes consumo filtrado	2,3	2,6	4,8	2,1	0,9	-	Sep.07
Importación bienes de consumo	8,9	4,2	-1,1	5,6	8,4	-	Sep.07
I. Ventas com. al por menor real corregido	2,0	3,2	4,3	2,9	3,1	1,3	Oct.07
Matriculaciones de automóviles turismo	-1,0	-1,3	1,0	-2,5	-3,6	1,8	Oct.07
Índice confianza consumidor (7)	-12,1	-12,7	-10,9	-12,3	-12,4	-16,4	Nov.07

Indicador	2006	2007 (1)	2007 I	2007 II	2007 III	2007 IV (1)	Fecha
G. INVERSIÓN EN EQUIPO							
IPI bienes equipo filtrado	8,4	6,8	8,9	5,3	6,1	-	Sep.07
Importación bienes de equipo	3,2	10,2	20,1	11,0	-0,6	-	Sep.07
Matriculación de vehículos de carga	1,5	-0,6	1,7	-2,2	-3,0	4,4	Oct.07

Indicador	2006	2007 (1)	2007 I	2007 II	2007 III	2007 IV (1)	Fecha
H. SECTOR MONETARIO Y FINANCIERO							
M3 Euro-zona	8,5	11,0	10,4	10,6	11,5	12,3	Oct.07
Tipo de cambio dólar USA-euro (8)	1,256	1,363	1,310	1,348	1,375	1,446	Nov.07
Tipo de cambio libra esterlina-euro (8)	0,682	0,681	0,670	0,679	0,680	0,703	Nov.07
Tipo de cambio yen japonés-euro (8)	146,06	161,02	156,47	162,82	161,84	163,92	Nov.07

Indicador	Miles	Media 2006	Media 2007 (9)	Penúltimo dato	Último dato	Fecha
I. MERCADO LABORAL						
EPA. Activos	22.303	3,3	2,8	2,8	3,0	III T. 07
EPA. Ocupados	20.511	4,1	3,3	3,4	3,1	III T. 07
No agrarios	19.625	4,6	3,6	3,8	3,4	III T. 07
Asalariados	16.870	4,6	3,7	4,1	3,1	III T. 07
- Temporales	5.389	6,7	-3,0	-3,6	-4,8	III T. 07
- Indefinidos	11.481	3,5	7,2	8,2	7,3	III T. 07
EPA. Parados	1.792	-3,9	-2,3	-4,2	1,5	III T. 07
EPA. Tasa de paro (var. en puntos)	-	-0,6	-0,4	-0,6	-0,1	III T. 07
Varones	-	-0,7	-0,2	-0,3	0,2	III T. 07
Mujeres	-	-0,6	-0,8	-1,0	-0,6	III T. 07
Jóvenes (16-24)	-	-1,7	0,0	0,0	1,0	III T. 07
Paro registrado	2.049	-1,5	-0,9	2,6	2,8	Oct.07
Contratos registrados	1.911	7,9	1,9	-4,7	5,1	Oct.07
Afiliaciones Seg. Social	19.232	4,3	3,1	2,6	2,5	Oct.07

Indicador	Media 2006	Media 2007 (9)	Penúltimo dato	Último dato	Fecha
J. PRECIOS Y SALARIOS					
IPC. Total	3,5	2,5	2,7	3,6	Oct.07
IPC. Alimentación	3,8	3,6	3,8	5,6	Oct.07
IPC. No alimentación	3,4	2,2	2,3	2,9	Oct.07
IPC. Bienes industriales sin energía	1,4	0,7	0,4	0,4	Oct.07
IPC. Servicios	3,9	3,9	3,7	3,8	Oct.07
IPC. Energía	8,0	-0,1	2,3	7,0	Oct.07
IPC. Subyacente (IPSEBENE)	2,9	2,6	2,6	3,1	Oct.07
Diferencial IPC España/UE-25 (10)	1,4	0,4	0,5	0,9	Oct.07
Diferencial IPC España/UE-12 (10)	1,4	0,6	0,6	1,0	Oct.07
Salarios. Convenios Colectivos (11)	3,6	2,9	2,9	2,9	Oct.07
Coste salarial total por trabajador	3,4	4,1	4,3	3,8	II T.07

Deflactor del PIB p.m.	2006 III	2006 IV	2007 I	2007 II	2007 III
	3,9	3,7	3,4	3,2	2,9

(1) Período disponible. (2) Precios constantes y datos ciclo-tendencia. (3) Contribución al crecimiento del PIB, en puntos porcentuales. (4) Corregido de efectos estacionales y de calendario. (5) Corregido de los efectos calendario y temperatura. (6) Filtrado de calendario. (7) Saldos de respuesta en %. (8) Unidades de moneda por euro. (9) Media del período para el que se dispone de datos sobre igual período del año anterior. (10) Diferencia entre las tasas de variación anual de España, UE-25 y UE-12. Obtenida a partir de los IPC armonizados de los respectivos países miembros. (11) Incorporado el impacto de las cláusulas de salvaguarda pactadas en el ejercicio anterior. Fuente: Ministerio de Economía y Hacienda, Subdirección General de Análisis Económico; Banco de España; y Banco Central Europeo.

@.C.E.I.
Asociación Canaria
de Empresas de Internet

Telefonica

 CLUB DE EXPORTADORES
&
IMPORTADORES DE CANARIAS

 FEDEX

 ACACADE
PRIVADA
ASOCIACION
DE CENTROS
AUTONOMOS
DE ENSEÑANZA
PARA CANARIAS

 ASOCIACION DE CLINICAS
Y CENTROS HOSPITALIZACIÓN
PRIVADA DE LAS PALMAS

 ASODISCAN
ASOCIACION CANARIA DE MEDIANAS
Y GRANDES EMPRESAS DE DISTRIBUCION

 CONFUER
ASOCIACION CANARIA DE EMPRESAS DE PLASTICOS

 FEDECO
FEDERACION EMPRESARIAL
DE COMERCIO DE LAS PALMAS
INTEGRADA EN CECAPYME

 CONFEDERACIÓN EMPRESARIAL
DE LANZAROTE

 Federación Canaria
de Empresas Portuarias

 FEC
FEDERACION EMPRESARIAL CANARIA
INTEGRADA EN CECAPYME

 ASAJA
Asociación Agraria - Jóvenes Agricultores
de la Provincia de Las Palmas

 COOPERATIVA
FARMACEUTICA
CANARIA

 mecca
ASOCIACIÓN DE MUJERES
EMPRESARIAS
DE CANARIAS

 AECP
ASOCIACION DE
EMPRESARIOS
CONSTRUCTORES Y
PROMOTORES
DE LA PROVINCIA
DE LAS PALMAS

 ASOCIACION
EMPRESARIAL
DE AGENTES
DE ADUANAS
DE LA PROVINCIA
DE LAS PALMAS

 FEDALIME
FEDERACION PROVINCIAL DE EMPRESARIOS DE ALIMENTACION

 ASOCIACION
DE EMPRESARIOS
DE ACTIVIDADES
HIDRAULICAS

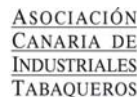
 femepa
FEDERACION PROVINCIAL
DE LA PEQUEÑA Y MEDIANA EMPRESA DEL METAL
Y NUEVAS TECNOLOGIAS DE LAS PALMAS

 Federación Provincial de
Empresarios Madera y Corcho
FEMACO

 fet
FEDERACION DE EMPRESARIOS DE TRANSPORTES

 ASOCIACION
CANARIA DE CENTROS
COMERCIALES

 ASOCIACION INDUSTRIAL
DE CANARIAS

 ASOCIACION
CANARIA DE
INDUSTRIALES
TABAQUEROS

 ASOCIACION DE EMPRESAS DE INGENIERIAS
Y CONSULTORAS DE LAS PALMAS

 AINCO
ASOCIACION DE EMPRESAS DE INGENIERIAS
Y CONSULTORAS DE LAS PALMAS

 ASPROCAN
ASOCIACION DE ORGANIZACIONES DE PRODUCTORES
DE PLATANOS DE CANARIAS

 MAPFRE

 FEDAC
FEDERACION PROVINCIAL DE EMPRESARIOS DE ACTIVIDADES OFICIALES

 ASOCIACION DE
DESIGNATARIOS Y
ESTIBADORES DE
UQUES

 FEDERACION
DE EMPRESARIOS
DE HOSTELERIA Y
TURISMO DE LAS PALMAS

O.P. ANACEF

 Sociedad de
Asesores de Canarias
SOGAPYME

 unelco endesa

 Binter
LINEAS AEREAS DE CANARIAS

 vodafone

 CAJA RURAL
DE CANARIAS

 FREDICA
FEDERACION REGIONAL CANARIA DE EMPRESARIOS
IMPORTADORES Y CONCESIONARIOS DE AUTOMOVILES

 La Caja
de CANARIAS

 Cámaras
Las Palmas

 CONFEDERACION
CANARIA
DE EMPRESARIOS
 CECAB  CEPYME

CONFEDERACIÓN CANARIA DE EMPRESARIOS

León y Castillo 54, 2º planta
35003 – Las Palmas de Gran Canaria
Teléfono: 928 383 500
Fax: 928 384 290
comunicación@cclpa.org

 Gobierno de Canarias
Consejería de Economía
y Hacienda
Dirección General
de Promoción Económica