

# **Informe de Coyuntura Socioeconómica**

## **Mayo de 2003**

**Confederación Canaria de Empresarios**

# ÍNDICE

I.	ÍNDICE DE PRECIOS DE CONSUMO	1
II.	MERCADO LABORAL	5
1.	PARO REGISTRADO	5
2.	CONTRATACIONES REGISTRADAS	11
III.	INDICADORES DE OFERTA Y DEMANDA	13
1.	ENERGÍA ELÉCTRICA DISPONIBLE	13
2.	ACTIVIDAD DEL SECTOR AGRÍCOLA	14
	EXPORTACIONES DE TOMATES	14
3.	ACTIVIDAD DEL SECTOR TURÍSTICO	15
A.	TURISTAS EXTRANJEROS ENTRADOS	15
B.	ENCUESTA DE OCUPACIÓN EN ALOJAMIENTOS TURÍSTICOS	24
	B.1. Número de viajeros entrados y estancia media	24
	B.2. Grado de ocupación y personal empleado	26
	B.3. Análisis provincial de los establecimientos hoteleros	27
C.	ÍNDICE DE PRECIOS HOTELEROS	32
4.	ÍNDICE DE COMERCIO AL POR MENOR	34
5.	TRÁFICO PORTUARIO	35
6.	MATRICULACIONES DE VEHÍCULOS	42
7.	CONSUMO INTERIOR DE PRODUCTOS PETROLÍFEROS	44
IV.	ESTADÍSTICA DE SOCIEDADES MERCANTILES	45
V.	INVERSIONES EXTRANJERAS EN ESPAÑA	46
VI.	ANÁLISIS Y CONCLUSIONES	47
	ANEXO. INDICADORES DE COYUNTURA DE LA ECONOMÍA ESPAÑOLA	

## I. ÍNDICE DE PRECIOS DE CONSUMO

A lo largo del mes de abril de 2003, la inflación mensual en Canarias se situó en el 0,7%, según los datos publicados por el Instituto Nacional de Estadística, lo que implica el registro de una variación acumulada hasta dicho mes del 1,4 por ciento. Mientras, la tasa interanual se redujo en cinco décimas con respecto al mes precedente, obteniendo así un cómputo del 2,6 por ciento.

En lo que se refiere a la evolución de la cesta de la compra en las dos provincias canarias durante el período de análisis, obtenemos en ambas una evolución mensual en precios positiva, si bien, debemos destacar que ésta se configura de menor intensidad relativa en Santa Cruz de Tenerife (0,3%) que en la provincia oriental, donde el nivel de precios se incrementó en un 1,1% con relación a marzo de 2003.

Atendiendo a lo sucedido en el ámbito nacional, la tasa de variación mensual del índice general se cuantifica en un 0,8%, ascendiendo en términos interanuales 3,1%, con lo que, al igual que en Canarias dicha variación desciende, en este caso en seis décimas porcentuales con relación a la mensualidad inmediatamente anterior. Como resultado de esta evolución durante el mes de referencia se detecta, en el conjunto del Estado, una inflación acumulada del 1,3 por ciento.

Continuando nuestro análisis dentro del contexto nacional, la denominada inflación subyacente, aquella que resulta tras descontar del índice general los efectos asociados a las variaciones en los precios de los alimentos no elaborados y los productos energéticos, presenta durante el mes de abril un ascenso mensual del 1,3%, que sitúa a la inflación acumulada en 1,4%. Por su parte, la comparación interanual refleja en el conjunto del Estado una inflación subyacente del 3,3%, registro que resulta superior en una décima porcentual con respecto al resultado obtenido durante el mes de marzo.

En cuanto a la inflación mensual detectada a escala nacional, podemos destacar como principales responsables de dicho incremento al grupo "Vestido y Calzado" que, con una variación en precios del 8,7% repercute en el índice general en 0,850 puntos porcentuales, seguido de "Ocio y Cultura" con una repercusión de 0,103 puntos, como consecuencia de la subida de los paquetes turísticos por las Vacaciones de Semana Santa. En sentido contrario, el grupo "transporte" repercute sobre el índice general de precios provocando su reducción en 0,231 puntos porcentuales, como consecuencia del descenso producido dentro de los carburantes.

Realizando una comparación por Comunidades, La Comunidad Autónoma de la Rioja registra el mayor aumento relativo en precios, al presentar una variación mensual del 1,5%, seguido del resultado obtenido en Asturias donde se computan un crecimiento

del 1,3%. Por su parte, con las mayores reducciones se encuentran Castilla y León, Castilla La Mancha y País Vasco, al registrar todas ellas una inflación inferior a la media nacional en un punto porcentual.

Trasladando el análisis al ámbito regional, el incremento de la inflación mensual detectado en Canarias se configura como resultado, entre otros, del aumento observado por el grupo “Vestido y Calzado” (5,3%), así como del incremento experimentado en el grupo “Alimentos y bebidas no alcohólicas”, que inciden sobre la subida general de precios con un impacto de 0,257 puntos porcentuales, consecuencia, principalmente, del ascenso obtenido por la rúbrica de “Papas y sus preparados”.

Por el contrario, es el grupo de “Transporte” aquel que registra un descenso más pronunciado, presionando a la baja el índice general en 0,235 puntos porcentuales.

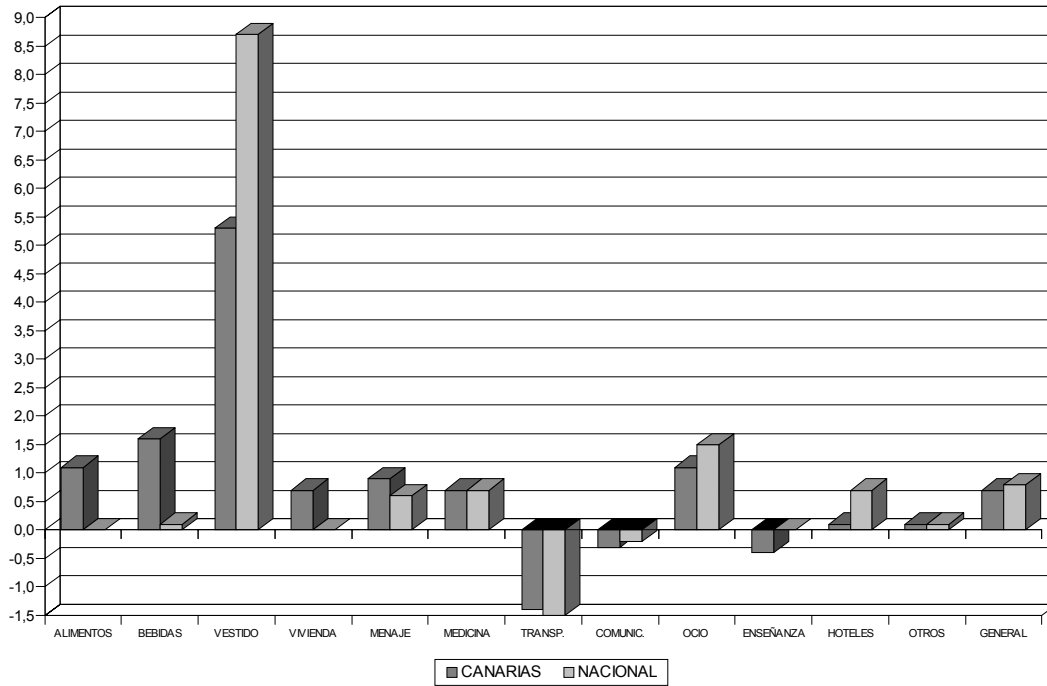
Finalmente, merece la pena destacar el ascenso sucedido dentro del grupo “Bebidas alcohólicas y Tabaco”, que contabiliza un crecimiento durante el periodo de referencia del 1,6 por ciento, que opera fundamentalmente en función de los mayores precios detectados en el subgrupo “Tabaco”.

### VARIACIÓN DEL IPC POR GRUPOS DE PRODUCTOS. ABRIL 2003.

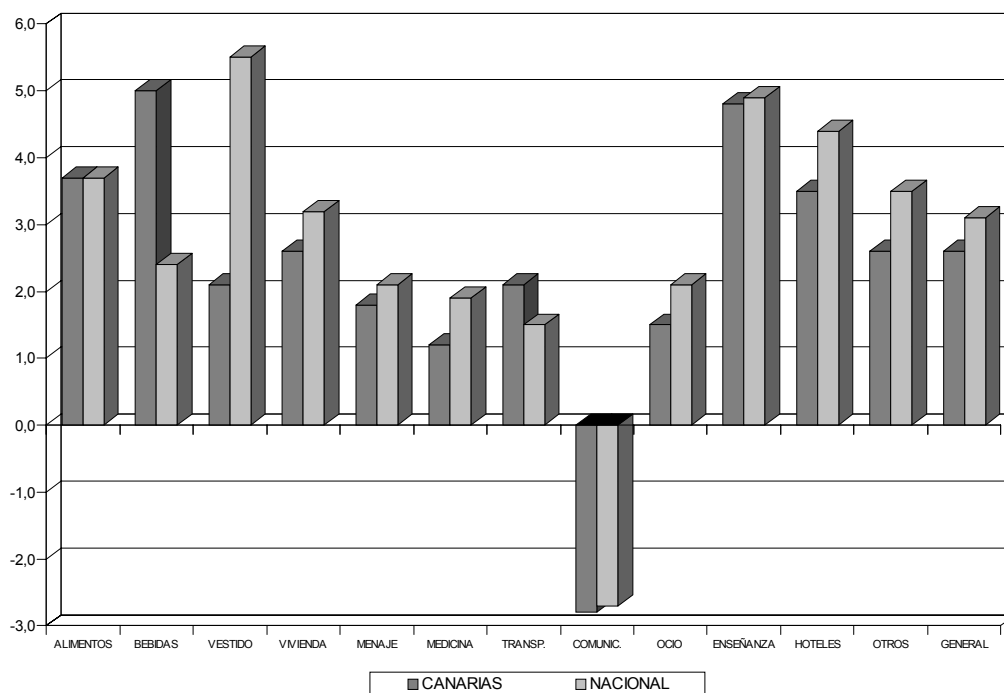
	CANARIAS			NACIONAL		
	VARIACIÓN MENSUAL	VARIACIÓN INTERANUAL	VARIACIÓN ACUMULADA	VARIACIÓN MENSUAL	VARIACIÓN INTERANUAL	VARIACIÓN ACUMULADA
ALIMENTOS Y BEB. NO ALCOH.	1,1	3,7	2,2	0,0	3,7	0,6
BEBIDAS ALCOH. Y TABACO	1,6	5,0	4,1	0,1	2,4	2,0
VESTIDO	5,3	2,1	-0,5	8,7	5,5	0,2
VIVIENDA	0,7	2,6	1,5	0,0	3,2	1,9
MENAJE	0,9	1,8	0,2	0,6	2,1	0,6
MEDICINA	0,7	1,2	0,9	0,7	1,9	1,4
TRANSPORTE	-1,4	2,1	1,5	-1,5	1,5	1,8
COMUNICACIONES	-0,3	-2,8	1,0	-0,2	-2,7	1,1
OCIO Y CULTURA	1,1	1,5	1,2	1,5	2,1	0,7
ENSEÑANZA	-0,4	4,8	0,1	0,0	4,9	0,8
HOTELES, CAFÉS Y REST.	0,1	3,5	1,2	0,7	4,4	2,4
OTROS	0,1	2,6	2,1	0,1	3,5	2,4
<b>GENERAL</b>	<b>0,7</b>	<b>2,6</b>	<b>1,4</b>	<b>0,8</b>	<b>3,1</b>	<b>1,3</b>

FUENTE: INE.  
ELABORACIÓN PROPIA.

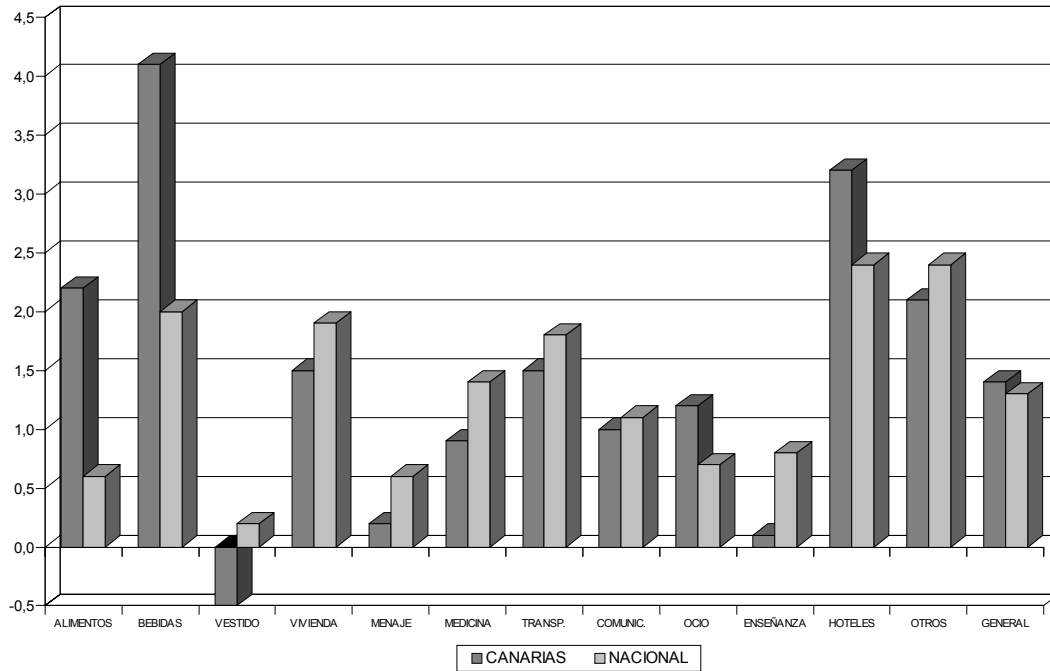
**VARIACIÓN MENSUAL DEL IPC. ABRIL 2003**



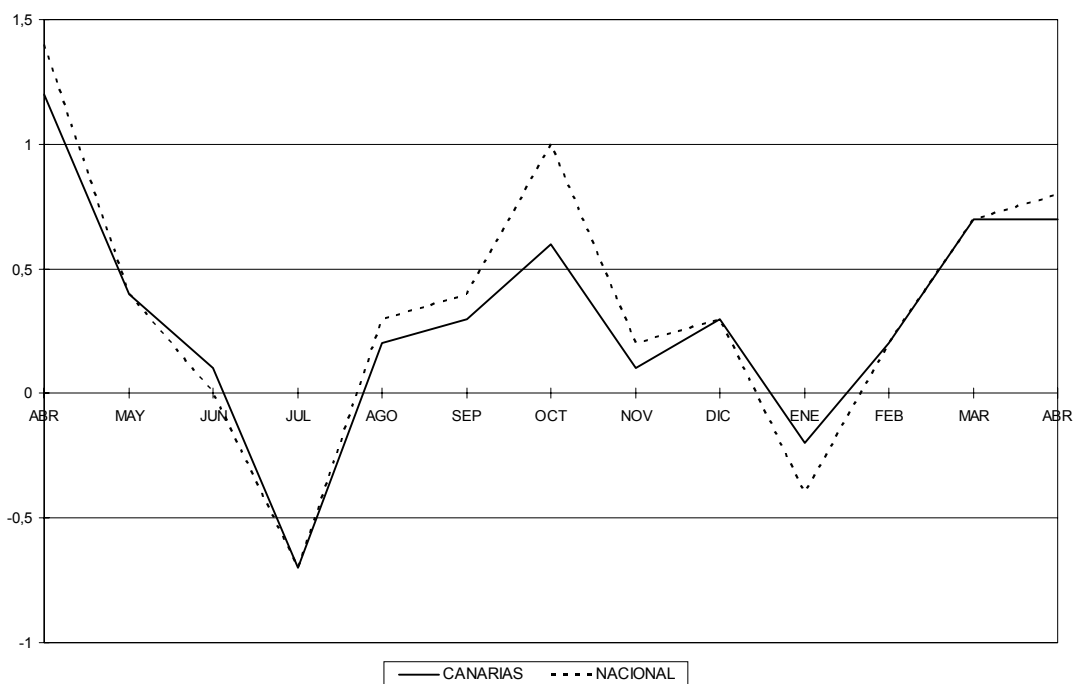
**VARIACIÓN INTERANUAL DEL IPC. ABRIL 2002-2003**



**VARIACIÓN ACUMULADA DEL IPC. ABRIL 2003**



**EVOLUCIÓN MENSUAL DEL IPC. ABRIL 2002-2003**



## II. MERCADO LABORAL

### II.1. PARO REGISTRADO

El paro registrado en la Comunidad Autónoma de Canarias a finales de abril de 2003 ascendió a 96.791 desempleados, lo que se traduce en un descenso de 384 personas en las listas del INEM, esto es, un 0,40% menos que el registro computado durante el mes precedente. No obstante lo anterior, en términos interanuales, la variación observada experimenta un aumento de 1.023 parados, lo que supone, un incremento del 1,07 por ciento.

La evolución mensual por provincias presenta un comportamiento contrapuesto, de esta forma, en Las Palmas tiene lugar un ascenso del desempleo cifrado en 121 personas, lo que se traduce en un aumento del 0,23%, mientras que, por su parte, en Santa Cruz de Tenerife disminuye un 1,13%, contabilizándose 505 personas menos en busca de empleo.

Atendiendo a la evolución interanual, se observa en los dos ámbitos considerados una trayectoria ascendente, resultando la provincia occidental la que manifiesta mayor incremento (1,52%), esto es, 663 desempleados más, a su vez, Las Palmas aumentó el número de parados en 360 personas o, lo que es igual, registra un ascenso del 0,69 por ciento.

A continuación, se desglosa el estudio de la cifra de parados atendiendo a diversos aspectos, tales como, por un lado, los diferentes sectores productivos que conforman el tejido empresarial del Archipiélago y, por otro, el sexo del demandante de empleo, obteniéndose así los siguientes resultados:

#### *Respecto a marzo de 2003*

Considerando la evolución del paro registrado en Canarias para cada uno de los sectores que conforman nuestra estructura productiva, debe destacarse el descenso de las cifras que todos ellos presentan durante el mes de abril de 2003 con respecto al mes precedente, a excepción del sector agrícola, que incrementa su volumen de parados en un 6,25 por ciento.

En este sentido, la industria registra un descenso del número de parados, cifrado en 28 individuos, esto es, un 0,55% menos, con respecto a marzo de 2003, observándose en el sector de la construcción, del mismo modo, una leve minoración del 0,56 por ciento. Especialmente reseñable es la reducción experimentada en los niveles de paro

del sector servicios, y del colectivo sin empleo anterior donde se observan 364 y 66 desempleados menos, respectivamente.

#### *Respecto a abril de 2002*

Tomando como referencia abril de 2002, el mayor aumento de la cifra de parados, en términos relativos y absolutos, se produce en el colectivo sin empleo anterior con un incremento del 11,84%, lo que supone 1.419 parados más, seguido del sector agrícola con un 6,82% y del sector de la construcción con un 3,32 por ciento. Por su parte, y en el sentido contrario, la industria observa un descenso interanual del 0,63% y la rama de servicios cuantifica una minoración de un 1,57 por ciento.

Antes de finalizar este apartado, debe subrayarse la desfavorable evolución interanual de las dos provincias canarias para cada uno de los diferentes segmentos sectoriales, lo que da lugar, a un incremento interanual del desempleo, como indicábamos anteriormente, del 0,69% en Las Palmas y del 1,52% en Santa Cruz de Tenerife.

#### *Paro registrado según sexo*

Según el sexo del demandante de empleo, el paro registrado en Canarias durante abril de 2003 se cuantifica en 41.839 varones y 54.952 mujeres, lo que se traduce en un descenso mensual de 417 individuos en el caso de los primeros, mientras que la población femenina desempleada registra un ascenso de 33 personas.

En el ámbito provincial, el análisis de las estadísticas suministradas por el INEM refleja en Las Palmas una minoración de 2 hombres desempleados, mientras que, por el contrario, presenta un aumento del desempleo femenino cifrado en 123 mujeres. Por otro lado, la provincia de Santa Cruz de Tenerife obtiene un descenso cuantificado en 415 varones y en 90 mujeres.

Por tanto, a finales de abril de 2003 en Las Palmas se aprecia un colectivo desempleado compuesto por 22.460 varones y 29.982 mujeres, siendo en Santa Cruz de Tenerife la cifra correspondiente al paro masculino de 19.379 personas, mientras que el femenino asciende a 24.970 individuos.

En el ámbito regional, e igualmente diferenciando según el sexo del demandante de empleo y el sector en el que desarrolla su actividad, sobresale la minoración del paro registrado, con respecto al mes precedente, que acontece en la rama de servicios, contabilizando un total de 283 hombres y 81 mujeres menos en busca de empleo. Del mismo modo, resulta significativo el ascenso del desempleo masculino experimentado por el sector agrícola, al obtener un registro de 19 hombres más, al tiempo que el desempleo femenino aumento en 134 mujeres más con respecto a marzo de 2003.



**PARO REGISTRADO POR SECTORES ECONÓMICOS. ABRIL 2003.**

		VARIACIÓN MENSUAL				VARIACIÓN INTERANUAL			
		MAR-03	ABR-03	DIFER.	VARIAC.	ABR-02	ABR-03	DIFER.	VARIAC.
<i>AGRICULTURA</i>	LAS PALMAS	1.467	1.609	142	9,68	1.546	1.609	63	4,08
	S/C TENERIFE	980	991	11	1,12	888	991	103	11,60
	<b>CANARIAS</b>	<b>2.447</b>	<b>2.600</b>	<b>153</b>	<b>6,25</b>	<b>2.434</b>	<b>2.600</b>	<b>166</b>	<b>6,82</b>
<i>INDUSTRIA</i>	LAS PALMAS	2.588	2.542	-46	-1,78	2.588	2.542	-46	-1,78
	S/C TENERIFE	2.499	2.517	18	0,72	2.503	2.517	14	0,56
	<b>CANARIAS</b>	<b>5.087</b>	<b>5.059</b>	<b>-28</b>	<b>-0,55</b>	<b>5.091</b>	<b>5.059</b>	<b>-32</b>	<b>-0,63</b>
<i>CONSTRUCCIÓN</i>	LAS PALMAS	6.907	6.959	52	0,75	6.716	6.959	243	3,62
	S/C TENERIFE	7.245	7.114	-131	-1,81	6.905	7.114	209	3,03
	<b>CANARIAS</b>	<b>14.152</b>	<b>14.073</b>	<b>-79</b>	<b>-0,56</b>	<b>13.621</b>	<b>14.073</b>	<b>452</b>	<b>3,32</b>
<i>SERVICIOS</i>	LAS PALMAS	33.457	33.419	-38	-0,11	34.281	33.419	-862	-2,51
	S/C TENERIFE	28.558	28.232	-326	-1,14	28.352	28.232	-120	-0,42
	<b>CANARIAS</b>	<b>62.015</b>	<b>61.651</b>	<b>-364</b>	<b>-0,59</b>	<b>62.633</b>	<b>61.651</b>	<b>-982</b>	<b>-1,57</b>
<i>S.E.A.</i>	LAS PALMAS	7.902	7.913	11	0,14	6.951	7.913	962	13,84
	S/C TENERIFE	5.572	5.495	-77	-1,38	5.038	5.495	457	9,07
	<b>CANARIAS</b>	<b>13.474</b>	<b>13.408</b>	<b>-66</b>	<b>-0,49</b>	<b>11.989</b>	<b>13.408</b>	<b>1.419</b>	<b>11,84</b>
<i>TOTAL</i>	LAS PALMAS	52.321	52.442	121	0,23	52.082	52.442	360	0,69
	S/C TENERIFE	44.854	44.349	-505	-1,13	43.686	44.349	663	1,52
	<b>CANARIAS</b>	<b>97.175</b>	<b>96.791</b>	<b>-384</b>	<b>-0,40</b>	<b>95.768</b>	<b>96.791</b>	<b>1.023</b>	<b>1,07</b>

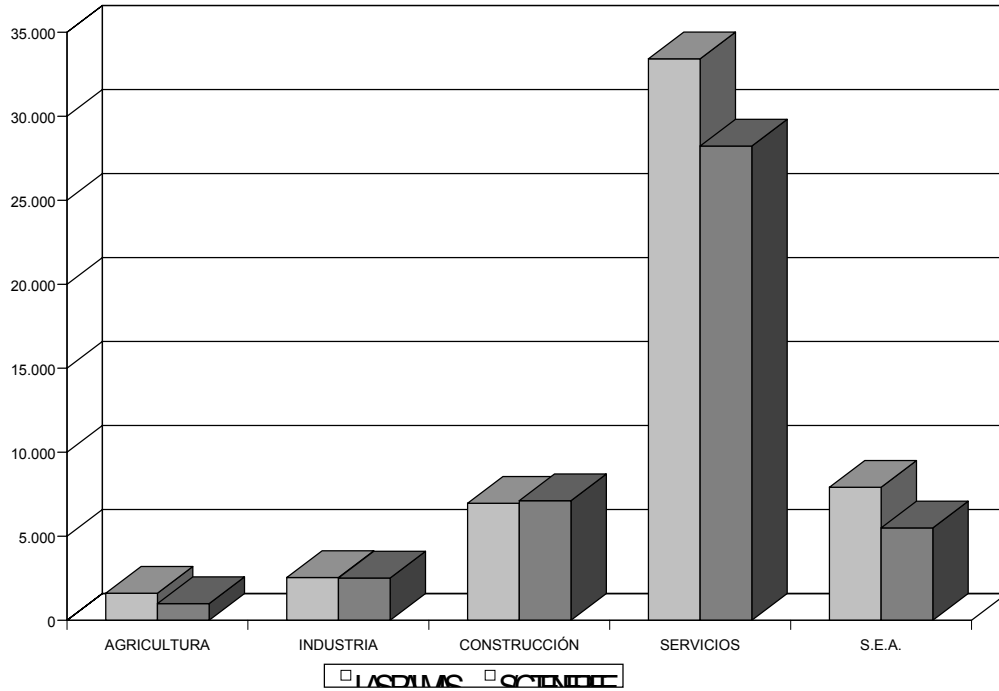
FUENTE: INEM  
ELABORACIÓN: PROPIA

**PARO REGISTRADO SEGÚN SEXO. ABRIL 2003.**

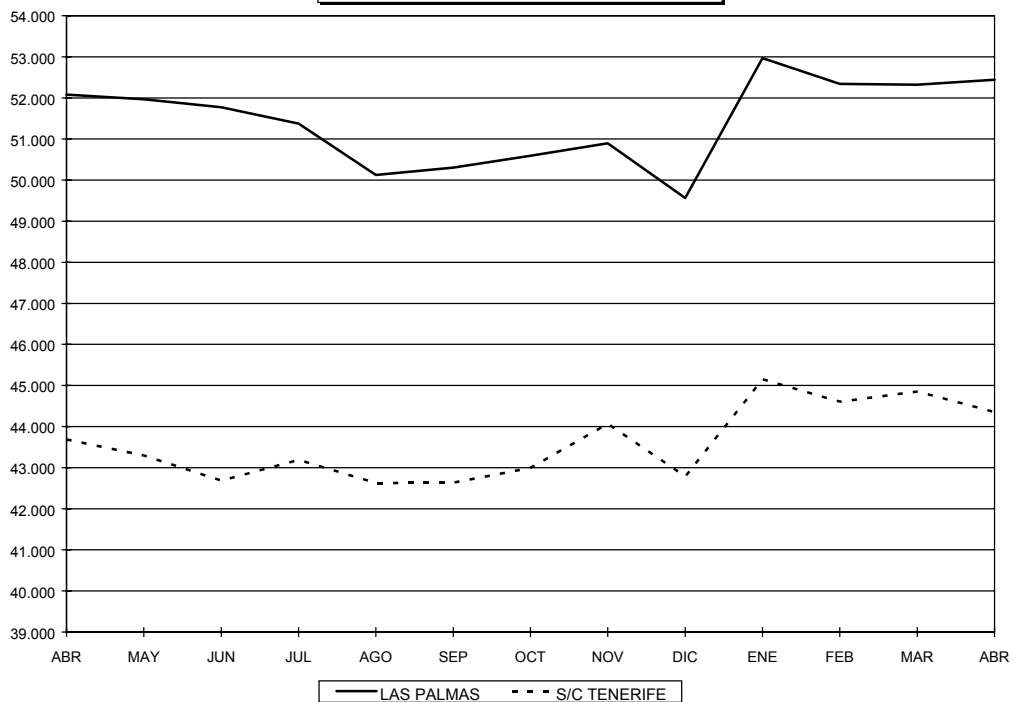
		MARZO 2003		ABRIL 2003		VAR. ABSOLUTA	
		HOMBRES	MUJERES	HOMBRES	MUJERES	HOMBRES	MUJERES
AGRICULTURA	LAS PALMAS	396	1.071	409	1.200	13	129
	S/C TENERIFE	372	608	378	613	6	5
	<b>CANARIAS</b>	<b>768</b>	<b>1.679</b>	<b>787</b>	<b>1.813</b>	<b>19</b>	<b>134</b>
INDUSTRIA	LAS PALMAS	1.446	1.142	1.389	1.153	-57	11
	S/C TENERIFE	1.401	1.098	1.409	1.108	8	10
	<b>CANARIAS</b>	<b>2.847</b>	<b>2.240</b>	<b>2.798</b>	<b>2.261</b>	<b>-49</b>	<b>21</b>
CONSTRUCCIÓN	LAS PALMAS	6.229	678	6.308	651	79	-27
	S/C TENERIFE	6.315	930	6.151	963	-164	33
	<b>CANARIAS</b>	<b>12.544</b>	<b>1.608</b>	<b>12.459</b>	<b>1.614</b>	<b>-85</b>	<b>6</b>
SERVICIOS	LAS PALMAS	11.906	21.551	11.838	21.581	-68	30
	S/C TENERIFE	9.972	18.586	9.757	18.475	-215	-111
	<b>CANARIAS</b>	<b>21.878</b>	<b>40.137</b>	<b>21.595</b>	<b>40.056</b>	<b>-283</b>	<b>-81</b>
S.E.A.	LAS PALMAS	2.485	5.417	2.516	5.397	31	-20
	S/C TENERIFE	1.734	3.838	1.684	3.811	-50	-27
	<b>CANARIAS</b>	<b>4.219</b>	<b>9.255</b>	<b>4.200</b>	<b>9.208</b>	<b>-19</b>	<b>-47</b>
<b>TOTAL</b>	LAS PALMAS	22.462	29.859	22.460	29.982	-2	123
	S/C TENERIFE	19.794	25.060	19.379	24.970	-415	-90
	<b>CANARIAS</b>	<b>42.256</b>	<b>54.919</b>	<b>41.839</b>	<b>54.952</b>	<b>-417</b>	<b>33</b>

FUENTE: INEM.  
ELABORACIÓN PROPIA.

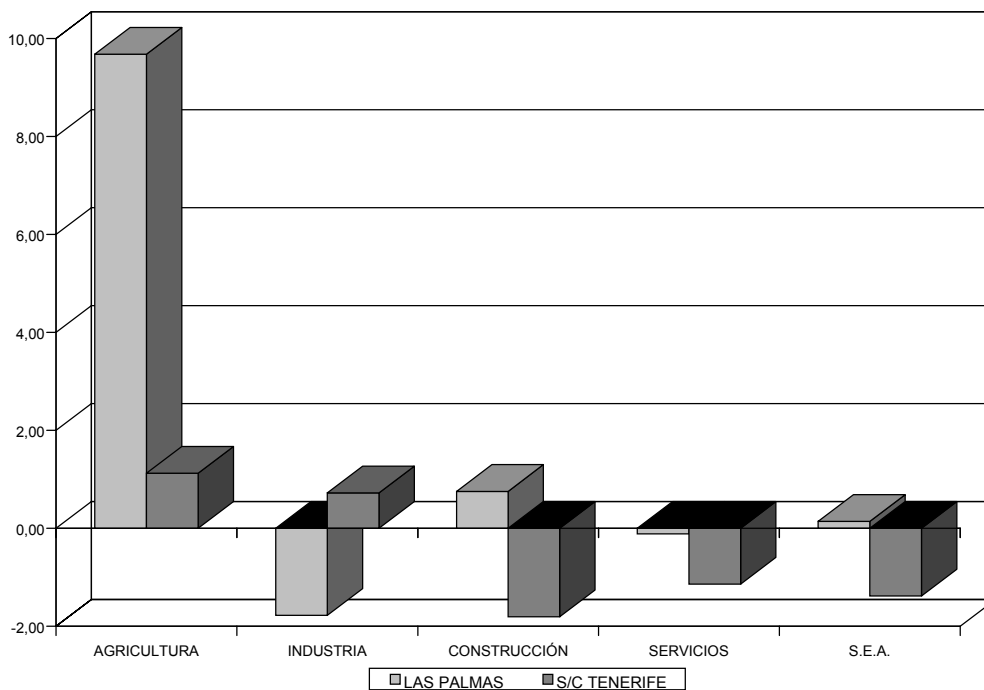
**PARO REGISTRADO POR SECTORES. ABRIL 2003**



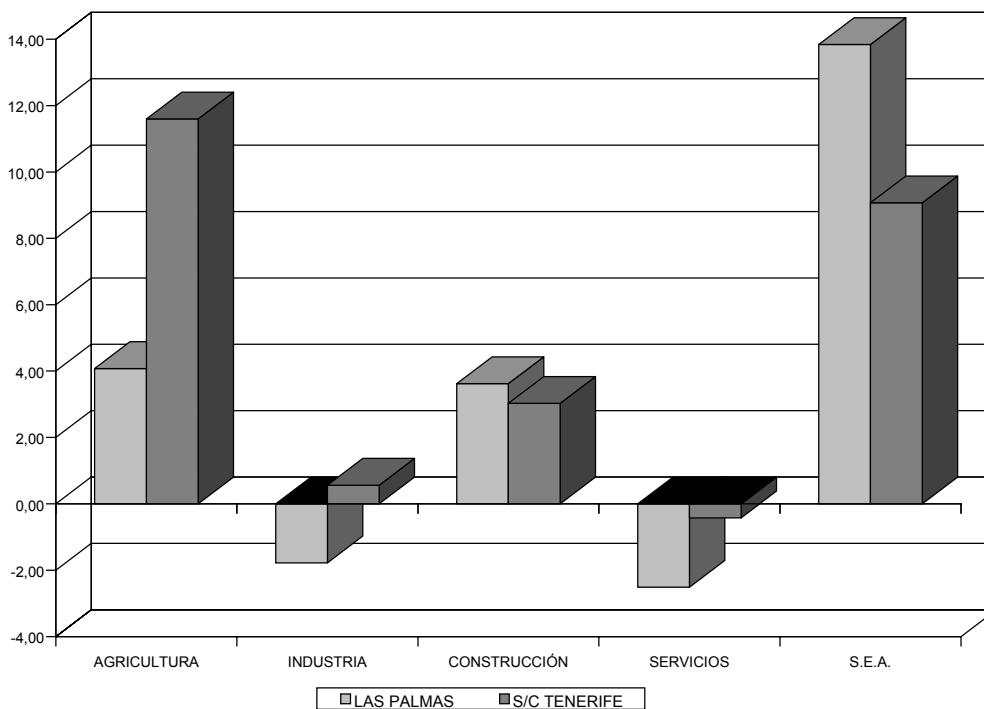
**EVOLUCIÓN DEL PARO REGISTRADO.  
ABRIL 2002-2003**



TASA DE VARIACIÓN MENSUAL DEL PARO. MAR 03-ABR 03



TASA DE VARIACIÓN INTERANUAL DEL PARO. ABRIL 2003



## **II.2. CONTRATACIONES REGISTRADAS**

Durante el mes de abril de 2003, el volumen de contrataciones realizadas en las oficinas del INEM en Canarias alcanzó la cifra de 51.594 contratos, lo que supone un descenso del 1,15% con relación al mes inmediatamente anterior, esto es, 600 registros menos.

Si se atiende a la evolución seguida por provincias queda de manifiesto un comportamiento contrapuesto, de tal forma que, mientras Las Palmas disminuye el número de contratos en un 2,95%, lo que en términos absolutos supone una variación de 883 contratos menos, Santa Cruz de Tenerife registra un aumento de sus contrataciones a razón de un 1,27 por ciento o, lo que es lo mismo, 283 contratos más. Con ello, el volumen total contrataciones efectuadas en los dos ámbitos considerados se sitúa en los 29.088 en Las Palmas y 22.506 en Santa Cruz de Tenerife.

A escala regional, y focalizando el análisis sobre cada una de las ramas de actividad, es apreciable una trayectoria bajista en líneas generales, a excepción del sector industrial que observa un aumento del 12,30%, al presentar una contratación que asciende a los 2.018 registros, esto es, 221 contratos más. El resto de sectores disminuyen sus contratos durante el mes de abril de 2003, sobresaliendo en este sentido la agricultura donde se obtiene un descenso mensual del 5,36%. Le siguen construcción y servicios, que obtienen minoraciones del 2,89% y 1,21%, respectivamente.

En cuanto al número de contrataciones realizadas durante el mes de referencia, el sector servicios presenta el mayor número en términos absolutos, con un total de 38.244 registros, seguido del sector de la construcción con 10.696 contratos, e industria con 2.018. Por su parte, el sector agrícola, con un total de 636 contratos, presenta el menor volumen relativo de contrataciones.

Por tipo de contrato, entre los que distinguimos “indefinidos”, de “duración determinada”, “en prácticas” y “formativos”, se observa el siguiente comportamiento: la contratación indefinida experimenta un descenso cuantificado en el 1,89%, lo que supone 115 contratos menos, la contratación de formación decrece de forma pronunciada a tenor de un 60,66%, la modalidad de contratos en prácticas disminuye igualmente con relación al pasado mes un 20,63% y, por lo que respecta a los contratos de duración determinada, se detecta asimismo una reducción del 0,70%, configurándose de esta forma en el segmento menos castigado en términos relativos.

Finalmente, resulta evidente constatar como la modalidad más extendida a la hora de formalizar un contrato es la de “duración determinada”, que representa 45.380 contrataciones; registrando así un incremento de participación relativa sobre el total de 0,41 puntos porcentuales, seguida, en segundo lugar, por los contratos indefinidos que presentan una cifra global de 5.981.

**CONTRATACIONES REGISTRADAS POR SECTORES  
ECONÓMICOS. ABRIL 2003.**

**CONTRATACIONES REGISTRADAS POR TIPOS DE  
CONTRATOS. ABRIL 2003.**

		VARIACIÓN MENSUAL						VARIACIÓN MENSUAL			
		MAR.03	ABR.03	DIFER.	VARIAC.			MAR.03	ABR.03	DIFER.	VARIAC.
<b>AGRICULTURA</b>	LAS PALMAS	299	321	22	7,36	<b>INDEFINIDOS</b>	LAS PALMAS	3.474	3.372	-102	-2,94
	S/C TENERIFE	373	315	-58	-15,55		S/C TENERIFE	2.622	2.609	-13	-0,50
	<b>CANARIAS</b>	<b>672</b>	<b>636</b>	<b>-36</b>	<b>-5,36</b>		<b>CANARIAS</b>	<b>6.096</b>	<b>5.981</b>	<b>-115</b>	<b>-1,89</b>
<b>INDUSTRIA</b>	LAS PALMAS	984	1.141	157	15,96	<b>DURACIÓN DETERMINADA</b>	LAS PALMAS	26.206	25.573	-633	-2,42
	S/C TENERIFE	813	877	64	7,87		S/C TENERIFE	19.492	19.807	315	1,62
	<b>CANARIAS</b>	<b>1.797</b>	<b>2.018</b>	<b>221</b>	<b>12,30</b>		<b>CANARIAS</b>	<b>45.698</b>	<b>45.380</b>	<b>-318</b>	<b>-0,70</b>
<b>CONSTRUCCIÓN</b>	LAS PALMAS	6.220	5.909	-311	-5,00	<b>EN PRÁCTICAS</b>	LAS PALMAS	101	84	-17	-16,83
	S/C TENERIFE	4.794	4.787	-7	-0,15		S/C TENERIFE	88	66	-22	-25,00
	<b>CANARIAS</b>	<b>11.014</b>	<b>10.696</b>	<b>-318</b>	<b>-2,89</b>		<b>CANARIAS</b>	<b>189</b>	<b>150</b>	<b>-39</b>	<b>-20,63</b>
<b>SERVICIOS</b>	LAS PALMAS	22.468	21.717	-751	-3,34	<b>FORMACIÓN</b>	LAS PALMAS	190	59	-131	-68,95
	S/C TENERIFE	16.243	16.527	284	1,75		S/C TENERIFE	21	24	3	14,29
	<b>CANARIAS</b>	<b>38.711</b>	<b>38.244</b>	<b>-467</b>	<b>-1,21</b>		<b>CANARIAS</b>	<b>211</b>	<b>83</b>	<b>-128</b>	<b>-60,66</b>
<b>TOTAL</b>	LAS PALMAS	29.971	29.088	-883	-2,95	<b>TOTAL</b>	LAS PALMAS	29.971	29.088	-883	-2,95
	S/C TENERIFE	22.223	22.506	283	1,27		S/C TENERIFE	22.223	22.506	283	1,27
	<b>CANARIAS</b>	<b>52.194</b>	<b>51.594</b>	<b>-600</b>	<b>-1,15</b>		<b>CANARIAS</b>	<b>52.194</b>	<b>51.594</b>	<b>-600</b>	<b>-1,15</b>

FUENTE: INEM.  
ELABORACIÓN PROPIA.

### III. INDICADORES DE OFERTA Y DEMANDA

#### III.1. ENERGÍA ELÉCTRICA

Según los datos facilitados por UNELCO, la energía eléctrica disponible durante el mes de abril de 2003 fue de 592.067 Mwh, lo que representa un aumento del 7,82% con respecto al mismo mes de 2002.

Por islas y en términos interanuales, puede observarse un crecimiento generalizado, destacando, por su intensidad relativa, los incrementos obtenidos por La Palma y Lanzarote, que se corresponden con variaciones del 17,01 y 12,62 por ciento, respectivamente.

Respecto al número de abonados en Canarias, éste ha registrado durante el periodo de análisis un ascenso interanual cuantificado en un 3,44%, pasando de los 908.604 clientes de abril de 2002, a los 939.848 consumidores actuales; consecuencia de los ascensos apreciados por cada una de las islas que conforman nuestro Archipiélago, siendo, el más pronunciado, el que se observa en Fuerteventura (9,87%) y el de menor intensidad el producido en La Palma, que registra una variación de 1,86 puntos porcentuales.

#### ENERGÍA DISPONIBLE. NÚMERO DE CLIENTES. ABRIL 2003.

	ENERGÍA DISPONIBLE (Mwh)			NÚMERO DE CLIENTES		
	AÑO 2002	AÑO 2003	VAR.	AÑO 2002	AÑO 2003	VAR.
<b>GRAN CANARIA</b>	233.537	246.358	5,49	378.143	390.913	3,38
<b>TENERIFE</b>	207.850	228.368	9,87	378.350	389.175	2,86
<b>LA PALMA</b>	14.248	16.671	17,01	42.159	42.944	1,86
<b>LA GOMERA</b>	4.216	4.721	11,98	11.856	12.197	2,88
<b>EL HIERRO</b>	2.114	2.250	6,43	5.717	5.912	3,41
<b>FUERTEVENTURA</b>	35.994	36.053	0,16	34.885	38.329	9,87
<b>LANZAROTE</b>	51.187	57.646	12,62	57.494	60.378	5,02
<b>TOTAL</b>	<b>549.146</b>	<b>592.067</b>	<b>7,82</b>	<b>908.604</b>	<b>939.848</b>	<b>3,44</b>

FUENTE: UNELCO.  
ELABORACIÓN PROPIA.

## III.2. ACTIVIDAD DEL SECTOR AGRÍCOLA

### EXPORTACIONES DE TOMATES

Por lo que respecta a lo acontecido en el cultivo del tomate, durante el mes de abril de 2003 se registra un ligero repunte en los resultados obtenidos a escala regional y provincial, presentando las cifras calculadas significativos ascensos en comparación a lo sucedido durante el mismo periodo del año precedente.

Así, las ventas de tomates fuera de las islas, tanto al mercado nacional como al extranjero, alcanzaron durante el mes de referencia la cifra de 4.055.350 bultos de 6 Kg., lo que, con respecto a idéntico período de 2002, supone un aumento en el nivel de exportación de 427.415 bultos, esto es, un ascenso del 11,78 por ciento.

Analizando los datos por provincias, puede observarse que el 63,72% de las exportaciones de la Comunidad se realizan desde la provincia de Las Palmas, mientras que el 36,28% restante se lleva a cabo desde Santa Cruz de Tenerife. Este hecho supone que, en términos interanuales, la importancia relativa de las exportaciones totales de la provincia oriental se haya visto reducida en 0,94 puntos porcentuales.

En los dos ámbitos considerados anteriormente, la evolución acaecida durante abril del presente ejercicio denota un comportamiento de idéntico signo. De esta forma, Las Palmas, con una exportación de 2.584.259 bultos, obtiene un ascenso, con relación a idéntico mes del período precedente, del 10,17%, mientras que, en la misma línea, las exportaciones occidentales acrecientan su volumen en un 14,73% interanual.

### EXPORTACIONES DE TOMATES (Bultos de 6 Kg.). Abril 2003 (Semanas 13 a 16).

	2002	2003	VARIACIÓN ABSOLUTA	VARIACIÓN RELATIVA
<b>LAS PALMAS</b>	2.345.702	2.584.259	238.557	10,17
<b>S/C TENERIFE</b>	1.282.233	1.471.091	188.858	14,73
<b>TOTAL</b>	<b>3.627.935</b>	<b>4.055.350</b>	<b>427.415</b>	<b>11,78</b>

FUENTE: FEDEX.  
ELABORACIÓN PROPIA.



### **III.3. ACTIVIDAD DEL SECTOR TURÍSTICO**

#### **A. ENTRADA DE TURISTAS EXTRANJEROS**

Durante el mes de abril de 2003, arribaron a Canarias un total de 869.916 turistas extranjeros, según los datos elaborados por la Consejería de Turismo y Transportes del Gobierno de Canarias, lo que supone un incremento del 14,79% en relación con idéntico mes del año anterior, como posible consecuencia de que en el pasado año la celebración de la Semana Santa tuvo lugar a lo largo del mes de marzo. En la misma línea, circunscribiéndonos a un análisis en términos acumulados, se obtiene que la entrada de turistas extranjeros en Canarias ha registrado hasta abril de 2003 la afluencia de de 3.569.865 visitas, presentando con ello un ascenso del 2,24 por ciento.

A escala provincial y en términos interanuales, se observa un comportamiento de idéntico signo en los dos ámbitos considerados, así, Las Palmas registra un aumento del 15,91%, propiciado fundamentalmente por la evolución seguida por Fuerteventura (23,73%), que reduce su intensidad en Santa Cruz de Tenerife hasta situarse en el 13,08 por ciento. Por el contrario, atendiendo a la variación acumulada, podemos apreciar una trayectoria divergente, al contabilizar Las Palmas un aumento de la entrada de turistas del 5,28%, frente a la disminución que se sucede en la provincia occidental, al cifrar su variación en un -2,32%, esto es, 32.360 visitas menos que en 2002, para igual periodo.

Concentrando el análisis a lo sucedido en cada una de las islas, debe destacarse en primer lugar que el 64,71% de los mismos son recibidos por Gran Canaria y Tenerife, que de forma individual representan un 27,39% y 37,32% respectivamente, del total de turistas llegados al Archipiélago durante abril de 2003.

Continuando en el ámbito insular, La Palma y Fuerteventura constituyen aquellos sistemas que presentan los mayores ascensos relativos en términos interanuales, al registrar variaciones del 25,22% y 23,73%, respectivamente, reflejando al tiempo incrementos acumulados superiores que los percibidos en el resto de islas. Del mismo modo, resulta preciso mencionar en el análisis insular el decremento que detecta la isla de Tenerife en su valor acumulado (1.307.933), cifrándose en el 2,67%.

En cuanto a la procedencia de los turistas, las cuatro nacionalidades que en conjunto aglutinan el mayor porcentaje de entradas al archipiélago durante el mes de abril de 2003, esto es, un 79,06% sobre el total o, lo que es lo mismo, 687.791 visitantes, son, por este orden, británicos, alemanes, holandeses y suecos. Atendiendo a dichos ámbitos, debe destacarse un ascenso generalizado en cada una de ellas con relación al mismo periodo del año anterior, a excepción de los turistas de procedencia sueca que disminuyen sus visitas a las islas en un 6,86%. En cuanto a los germanos, estos

registran el mayor incremento relativo con respecto al mismo mes de 2002, del orden del 21,60%, que supone la entrada de 47.594 visitantes más procedentes de este país. Le siguen ingleses y holandeses con variaciones del 13,26% y 0,51%, respectivamente.

Pese a que en términos globales abril se configuró como un buen mes para nuestra industria turística, sobresale en sentido opuesto los descensos observados, al igual que en el caso del turista sueco, por checos y polacos, que observan variaciones interanuales negativas del 1,23% para los primeros y del 37,10% para los segundos.

Considerando de forma particular, dada su importancia relativa sobre el volumen total de visitas, el comportamiento descrito por alemanes e ingleses en las dos provincias canarias, destacamos lo siguiente:

En Las Palmas, el turista británico denota un incremento interanual del 19,01%, alcanzando así un total de 187.877 visitas, que suponen en la provincia occidental un menor volumen (80.014), si bien registran un significativo ascenso del 28,16 por ciento o, lo que es lo mismo, 17.579 turistas más que en abril del pasado ejercicio.

Por lo que respecta a la afluencia de ingleses, ésta alcanza en Las Palmas un ascenso del 13,27% similar al registrado por su homóloga provincial (13,24%), acaparando no obstante una presencia mayoritaria en el primer ámbito mencionado, 181.314 turistas, frente a los 164.029 que visitaron Santa Cruz de Tenerife.

## NÚMERO DE TURISTAS EXTRANJEROS ENTRADOS EN LAS ISLAS.

	VARIACIÓN INTERANUAL			VARIACIÓN ACUMULADA			VARIACIÓN MENSUAL		
	ABR. 02	ABR. 03	VAR.	ENE-ABR 02	ENE-ABR 03	VAR.	MAR.03	ABR. 03	VAR.
<b>GRAN CANARIA</b>	211.460	238.239	12,66	1.045.673	1.070.325	2,36	302.918	238.239	-21,35
<b>LANZAROTE</b>	142.691	164.101	15,00	600.210	637.740	6,25	172.532	164.101	-4,89
<b>FUERTEVENTURA</b>	104.375	129.139	23,73	448.795	497.137	10,77	147.933	129.139	-12,70
<b>TOTAL LAS PALMAS</b>	<b>458.526</b>	<b>531.479</b>	<b>15,91</b>	<b>2.094.678</b>	<b>2.205.202</b>	<b>5,28</b>	<b>623.383</b>	<b>531.479</b>	<b>-14,74</b>
<b>TENERIFE</b>	288.341	324.727	12,62	1.343.799	1.307.933	-2,67	338.920	324.727	-4,19
<b>LA PALMA</b>	10.949	13.710	25,22	53.224	56.730	6,59	16.038	13.710	-14,52
<b>TTL. S/C TENERIFE</b>	<b>299.290</b>	<b>338.437</b>	<b>13,08</b>	<b>1.397.023</b>	<b>1.364.663</b>	<b>-2,32</b>	<b>354.958</b>	<b>338.437</b>	<b>-4,65</b>
<b>TOTAL CANARIAS</b>	<b>757.816</b>	<b>869.916</b>	<b>14,79</b>	<b>3.491.701</b>	<b>3.569.865</b>	<b>2,24</b>	<b>978.341</b>	<b>869.916</b>	<b>-11,08</b>

FUENTE: CONSEJERÍA DE TURISMO Y TRANSPORTES.  
ELABORACIÓN PROPIA.

**TURISTAS EXTRANJEROS ENTRADOS EN CANARIAS POR NACIONALIDAD.**

**CANARIAS**

	VARIACIÓN ACUMULADA			VARIACIÓN INTERANUAL		
	2002	2003	VARIAC.	ABR-2002	ABR-2003	VARIAC.
Alemania	976.058	1.018.477	4,35	220.297	267.891	21,60
<b>Austria</b>	41.743	45.944	10,06	8.814	10.373	17,69
<b>Bélgica</b>	77.806	84.764	8,94	17.885	23.514	31,47
<b>Dinamarca</b>	104.189	107.625	3,30	12.256	15.338	25,15
<b>Federación Rusa</b>	10.024	8.492	-15,28	2.510	2.796	11,39
<b>Finlandia</b>	117.134	119.495	2,02	11.533	14.167	22,84
<b>Francia</b>	56.839	55.247	-2,80	15.255	16.105	5,57
<b>Reino Unido</b>	1.256.631	1.314.291	4,59	304.923	345.343	13,26
<b>Holanda</b>	176.420	179.069	1,50	41.936	42.150	0,51
<b>Irlanda</b>	102.218	107.627	5,29	23.729	25.986	9,51
<b>Italia</b>	64.539	68.928	6,80	16.933	19.983	18,01
<b>Noruega</b>	140.430	139.095	-0,95	17.020	22.168	30,25
<b>República Checa</b>	19.673	19.189	-2,46	4.000	3.951	-1,23
<b>Polonia</b>	8.880	7.612	-14,28	2.237	1.407	-37,10
<b>Suecia</b>	244.540	197.648	-19,18	34.792	32.407	-6,86
<b>Suiza</b>	42.498	42.810	0,73	10.969	11.268	2,73
<b>Otros</b>	52.079	53.552	2,83	12.727	15.069	18,40
<b>Total</b>	<b>3.491.701</b>	<b>3.569.865</b>	<b>2,24</b>	<b>757.816</b>	<b>869.916</b>	<b>14,79</b>

FUENTE: CONSEJERÍA DE TURISMO Y TRANSPORTES.  
ELABORACIÓN PROPIA.

**TURISTAS EXTRANJEROS ENTRADOS POR PROVINCIAS,  
POR NACIONALIDAD.**

**LAS PALMAS**

	VARIACIÓN ACUMULADA			VARIACIÓN INTERANUAL		
	2002	2003	VARIAC.	ABR-2002	ABR-2003	VARIAC.
Alemania	674.478	710.017	5,27	157.862	187.877	19,01
Austria	24.761	27.644	11,64	5.057	6.181	22,23
Bélgica	28.823	34.289	18,96	6.739	10.292	52,72
Dinamarca	70.592	71.062	0,67	8.461	10.356	22,40
Federación Rusa	571	157	-72,50	153	0	-100,00
Finlandia	72.812	74.421	2,21	7.264	9.505	30,85
Francia	12.974	12.156	-6,30	2.759	2.969	7,61
Reino Unido	639.359	700.035	9,49	160.076	181.314	13,27
Holanda	117.803	119.167	1,16	27.135	28.882	6,44
Irlanda	84.757	92.741	9,42	19.934	22.162	11,18
Italia	21.595	27.831	28,88	6.648	9.825	47,79
Noruega	103.927	107.423	3,36	13.132	17.529	33,48
República Checa	14.379	13.687	-4,81	2.988	2.620	-12,32
Polonia	2.396	4.049	68,99	746	459	-38,47
Suecia	160.345	144.332	-9,99	23.296	23.411	0,49
Suiza	29.021	29.646	2,15	7.681	7.941	3,38
Otros	36.085	36.545	1,27	8.595	10.156	18,16
<b>Total</b>	<b>2.094.678</b>	<b>2.205.202</b>	<b>5,28</b>	<b>458.526</b>	<b>531.479</b>	<b>15,91</b>

**S/C TENERIFE**

	VARIACIÓN ACUMULADA			VARIACIÓN INTERANUAL		
	2002	2003	VARIAC.	ABR-2002	ABR-2003	VARIAC.
Alemania	301.580	308.460	2,28	62.435	80.014	28,16
Austria	16.982	18.300	7,76	3.757	4.192	11,58
Bélgica	48.983	50.475	3,05	11.146	13.222	18,63
Dinamarca	33.597	36.563	8,83	3.795	4.982	31,28
Federación Rusa	9.453	8.335	-11,83	2.357	2.796	18,63
Finlandia	44.322	45.074	1,70	4.269	4.662	9,21
Francia	43.865	43.091	-1,76	12.496	13.136	5,12
Reino Unido	617.272	614.256	-0,49	144.847	164.029	13,24
Holanda	58.617	59.902	2,19	14.801	13.268	-10,36
Irlanda	17.461	14.886	-14,75	3.795	3.824	0,76
Italia	42.944	41.097	-4,30	10.285	10.158	-1,23
Noruega	36.503	31.672	-13,23	3.888	4.639	19,32
República Checa	5.294	5.502	3,93	1.012	1.331	31,52
Polonia	6.484	3.563	-45,05	1.491	948	-36,42
Suecia	84.195	53.316	-36,68	11.496	8.996	-21,75
Suiza	13.477	13.164	-2,32	3.288	3.327	1,19
Otros	15.994	17.007	6,33	4.132	4.913	18,90
<b>Total</b>	<b>1.397.023</b>	<b>1.364.663</b>	<b>-2,32</b>	<b>299.290</b>	<b>338.437</b>	<b>13,08</b>

FUENTE: CONSEJERÍA DE TURISMO Y TRANSPORTES.  
ELABORACIÓN PROPIA.

**PROVINCIA DE LAS PALMAS. TURISTAS EXTRANJEROS ENTRADOS POR ISLAS,  
POR NACIONALIDAD.**

	<b>GRAN CANARIA</b>			<b>FUERTEVENTURA</b>			<b>LANZAROTE</b>											
	<b>VARIACIÓN ACUMULADA</b>			<b>VARIACIÓN INTERANUAL</b>			<b>VARIACIÓN ACUMULADA</b>			<b>VARIACIÓN INTERANUAL</b>			<b>VARIACIÓN ACUMULADA</b>			<b>VARIACIÓN INTERANUAL</b>		
	<b>2002</b>	<b>2003</b>	<b>VAR.</b>	<b>ABR-02</b>	<b>ABR-03</b>	<b>VAR.</b>	<b>2002</b>	<b>2003</b>	<b>VAR.</b>	<b>ABR-02</b>	<b>ABR-03</b>	<b>VAR.</b>	<b>2002</b>	<b>2003</b>	<b>VAR.</b>	<b>ABR-02</b>	<b>ABR-03</b>	<b>VAR.</b>
<b>Alemania</b>	298.997	300.216	0,41	62.322	74.621	19,73	221.061	251.326	13,69	56.403	67.259	19,25	154.420	158.475	2,63	39.137	45.997	17,53
<b>Austria</b>	18.170	19.828	9,12	3.510	4.497	28,12	2.406	2.695	12,01	456	577	26,54	4.185	5.121	22,37	1.091	1.107	1,47
<b>Bélgica</b>	16.390	19.068	16,34	4.092	5.703	39,37	3.745	5.492	46,65	689	1.548	124,67	8.688	9.729	11,98	1.958	3.041	55,31
<b>Dinamarca</b>	55.105	56.749	2,98	6.261	7.938	26,78	4.183	4.968	18,77	0	395	-	11.304	9.345	-17,33	2.200	2.023	-8,05
<b>Federación Rusa</b>	418	157	-62,44	0	0	-	153	0	-100,00	153	0	-100,00	0	0	-	0	0	-
<b>Finlandia</b>	52.449	50.643	-3,44	4.706	6.472	37,53	9.764	10.053	2,96	834	1.063	27,46	10.599	13.725	29,49	1.724	1.970	14,27
<b>Francia</b>	5.887	6.271	6,52	1.215	1.514	24,61	2.543	2.705	6,37	798	659	-17,42	4.544	3.180	-30,02	746	796	6,70
<b>Reino Unido</b>	223.560	243.319	8,84	61.359	61.377	0,03	136.445	151.847	11,29	31.043	42.235	36,05	279.354	304.869	9,13	67.674	77.702	14,82
<b>Holanda</b>	75.879	71.002	-6,43	17.083	17.441	2,10	18.192	20.424	12,27	4.336	5.053	16,54	23.732	27.741	16,89	5.716	6.388	11,76
<b>Irlanda</b>	31.679	34.310	8,31	7.369	8.069	9,50	9.986	10.350	3,65	2.345	2.395	2,13	43.092	48.081	11,58	10.220	11.698	14,46
<b>Italia</b>	14.029	16.188	15,39	3.477	4.224	21,48	1.503	3.262	117,03	1.082	1.798	66,17	6.063	8.381	38,23	2.089	3.803	82,05
<b>Noruega</b>	74.563	84.272	13,02	8.813	14.106	60,06	7.226	5.892	-18,46	608	669	10,03	22.138	17.259	-22,04	3.711	2.754	-25,79
<b>República Checa</b>	9.023	8.675	-3,86	1.847	1.428	-22,69	1.863	2.742	47,18	764	596	-21,99	3.493	2.270	-35,01	377	596	58,09
<b>Polonia</b>	2.216	1.125	-49,23	600	90	-85,00	180	1.973	996,11	146	369	152,74	0	951	-	0	0	-
<b>Suecia</b>	118.142	109.576	-7,25	17.031	17.726	4,08	22.858	17.055	-25,39	2.854	2.647	-7,25	19.345	17.701	-8,50	3.411	3.038	-10,94
<b>Suiza</b>	20.394	19.249	-5,61	5.152	5.377	4,37	2.631	3.130	18,97	685	866	26,42	5.996	7.267	21,20	1.844	1.698	-7,92
<b>Otros</b>	28.772	29.677	3,15	6.623	7.656	15,60	4.056	3.223	-20,54	1.179	1.010	-14,33	3.257	3.645	11,91	793	1.490	87,89
<b>Total</b>	<b>1.045.673</b>	<b>1.070.325</b>	<b>2,36</b>	<b>211.460</b>	<b>238.239</b>	<b>12,66</b>	<b>448.795</b>	<b>497.137</b>	<b>10,77</b>	<b>104.375</b>	<b>129.139</b>	<b>23,73</b>	<b>600.210</b>	<b>637.740</b>	<b>6,25</b>	<b>142.691</b>	<b>164.101</b>	<b>15,00</b>

FUENTE: CONSEJERÍA DE TURISMO Y TRANSPORTES.  
ELABORACIÓN PROPIA.

**S/C TENERIFE, TURISTAS EXTRANJEROS ENTRADOS POR ISLAS,  
POR NACIONALIDAD.**

**TENERIFE**

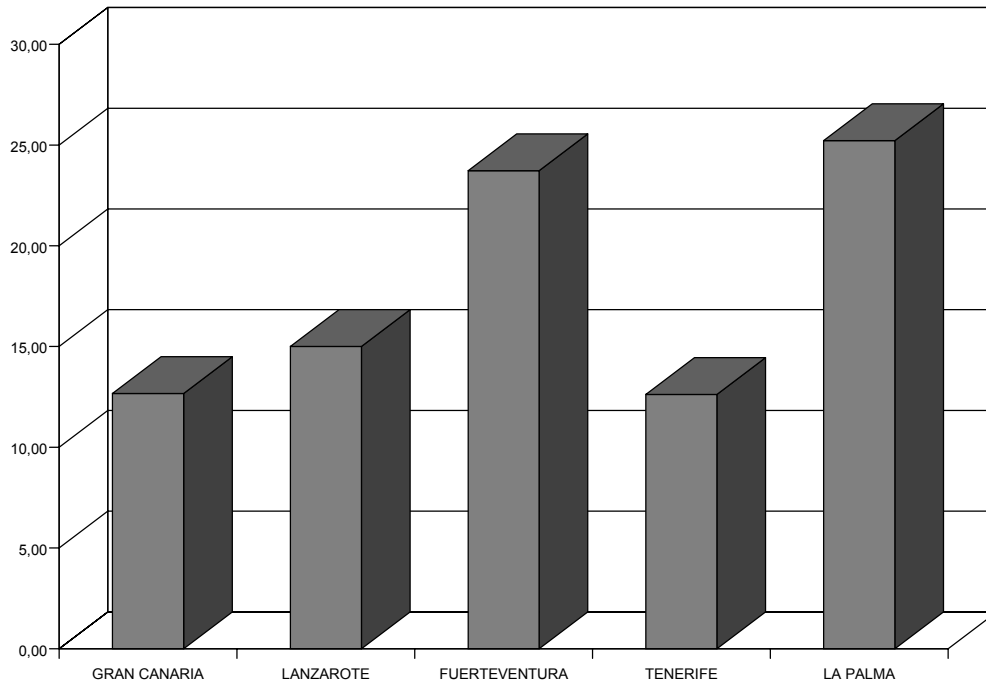
	VARIACIÓN ACUMULADA			VARIACIÓN INTERANUAL		
	2002	2003	VARIAC.	ABR-2002	ABR-2003	VARIAC.
	264.800	269.791	1,88	54.753	69.526	26,98
<b>Austria</b>	16.978	18.300	7,79	3.753	4.192	11,70
<b>Bélgica</b>	46.942	48.010	2,28	10.673	12.655	18,57
<b>Dinamarca</b>	33.597	36.563	8,83	3.795	4.982	31,28
<b>Federación Rusa</b>	9.453	8.335	-11,83	2.357	2.796	18,63
<b>Finlandia</b>	44.322	45.074	1,70	4.269	4.662	9,21
<b>Francia</b>	43.865	43.091	-1,76	12.496	13.136	5,12
<b>Reino Unido</b>	613.565	610.757	-0,46	144.241	163.358	13,25
<b>Holanda</b>	49.620	49.429	-0,38	13.020	11.534	-11,41
<b>Irlanda</b>	17.461	14.886	-14,75	3.795	3.824	0,76
<b>Italia</b>	42.944	41.097	-4,30	10.285	10.158	-1,23
<b>Noruega</b>	36.503	31.672	-13,23	3.888	4.639	19,32
<b>República Checa</b>	4.954	5.502	11,06	1.012	1.331	31,52
<b>Polonia</b>	6.484	3.563	-45,05	1.491	948	-36,42
<b>Suecia</b>	84.195	53.316	-36,68	11.496	8.996	-21,75
<b>Suiza</b>	12.524	12.061	-3,70	3.122	3.077	-1,44
<b>Otros</b>	15.592	16.486	5,73	3.895	4.913	26,14
<b>Total</b>	<b>1.343.799</b>	<b>1.307.933</b>	<b>-2,67</b>	<b>288.341</b>	<b>324.727</b>	<b>12,62</b>

**LA PALMA**

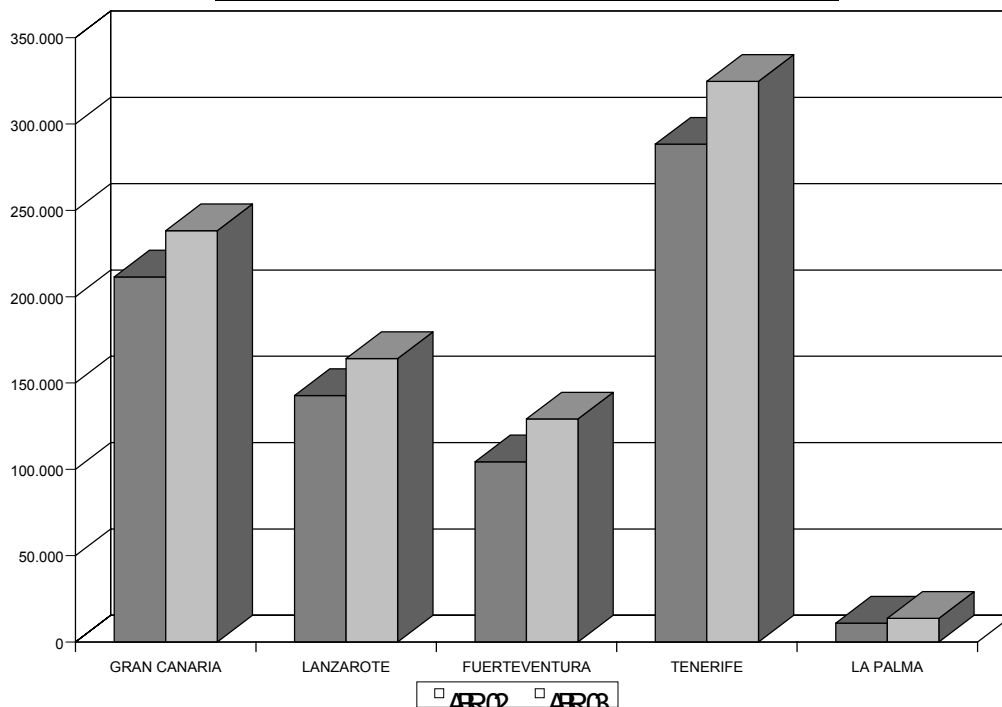
	VARIACIÓN ACUMULADA			VARIACIÓN INTERANUAL		
	2002	2003	VARIAC.	ABR-2002	ABR-2003	VARIAC.
	36.780	38.669	5,14	7.682	10.488	36,53
<b>Austria</b>	4	0	-100,00	4	0	-100,00
<b>Bélgica</b>	2.041	2.465	20,77	473	567	19,87
<b>Dinamarca</b>	0	0	-	0	0	-
	0	0	-	0	0	-
<b>Finlandia</b>	0	0	-	0	0	-
<b>Francia</b>	0	0	-	0	0	-
<b>Reino Unido</b>	3.707	3.499	-5,61	606	671	10,73
<b>Holanda</b>	8.997	10.473	16,41	1.781	1.734	-2,64
<b>Irlanda</b>	0	0	-	0	0	-
<b>Italia</b>	0	0	-	0	0	-
<b>Noruega</b>	0	0	-	0	0	-
<b>República Checa</b>	340	0	-	0	0	-
<b>Polonia</b>	0	0	-	0	0	-
<b>Suecia</b>	0	0	-	0	0	-
<b>Suiza</b>	953	1.103	15,74	166	250	50,60
<b>Otros</b>	402	521	29,60	237	0	-100,00
<b>Total</b>	<b>53.224</b>	<b>56.730</b>	<b>6,59</b>	<b>10.949</b>	<b>13.710</b>	<b>25,22</b>

FUENTE: CONSEJERÍA DE TURISMO Y TRANSPORTES.  
ELABORACIÓN PROPIA.

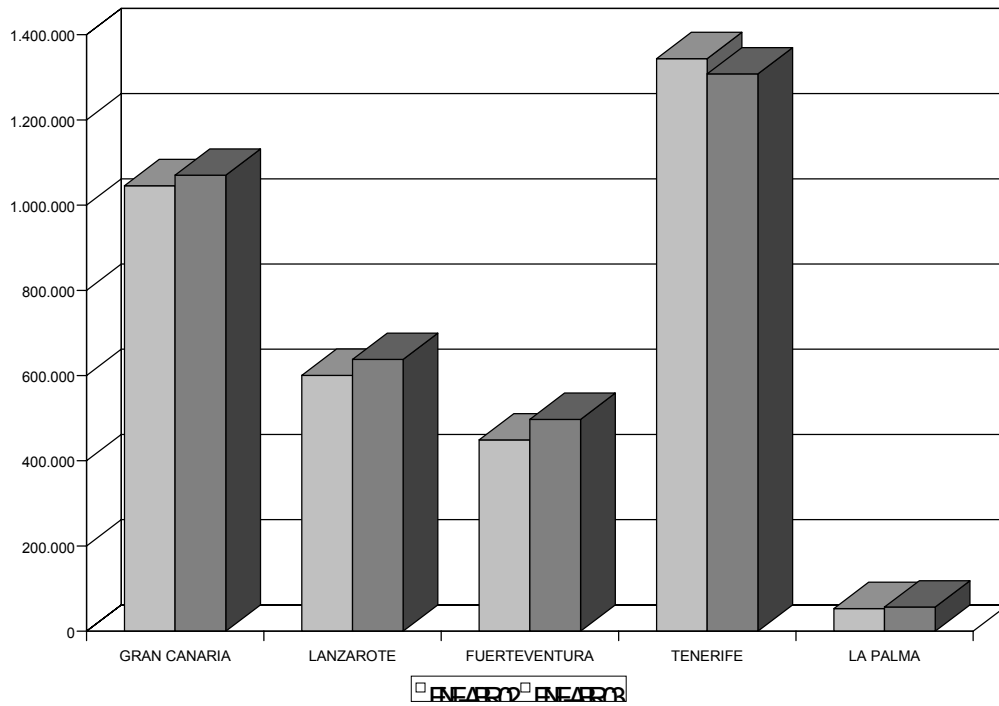
**TASA DE VARIACIÓN INTERANUAL DE LOS TURISTAS EXTRANJEROS ENTRADOS EN CANARIAS. ABRIL 02-03.**



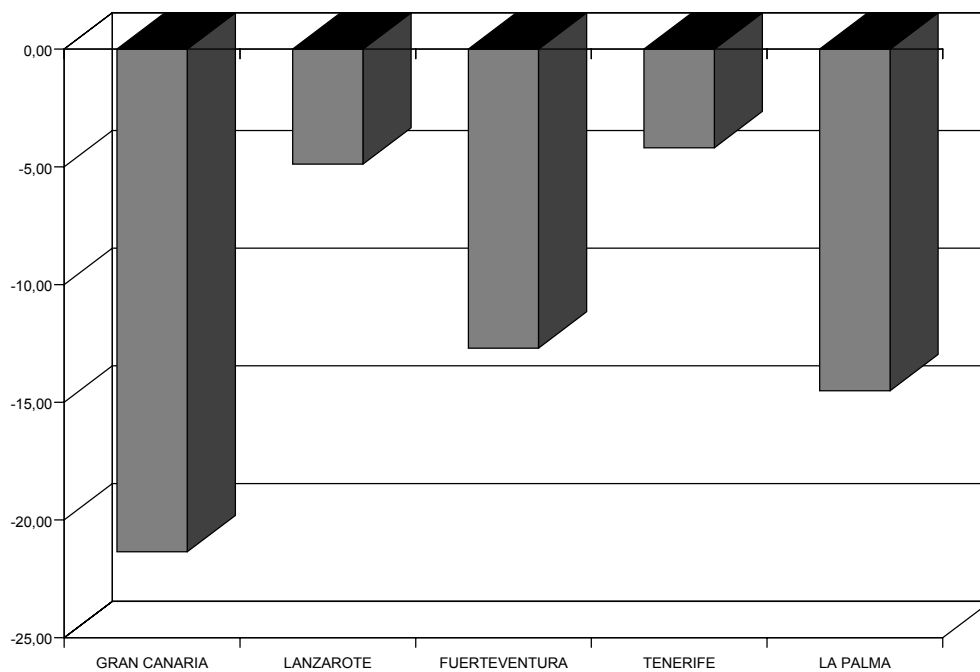
**TURISTAS EXTRANJEROS ENTRADOS EN CANARIAS. INTERANUAL**



**TURISTAS EXTRANJEROS ENTRADOS EN CANARIAS. ACUMULADO**

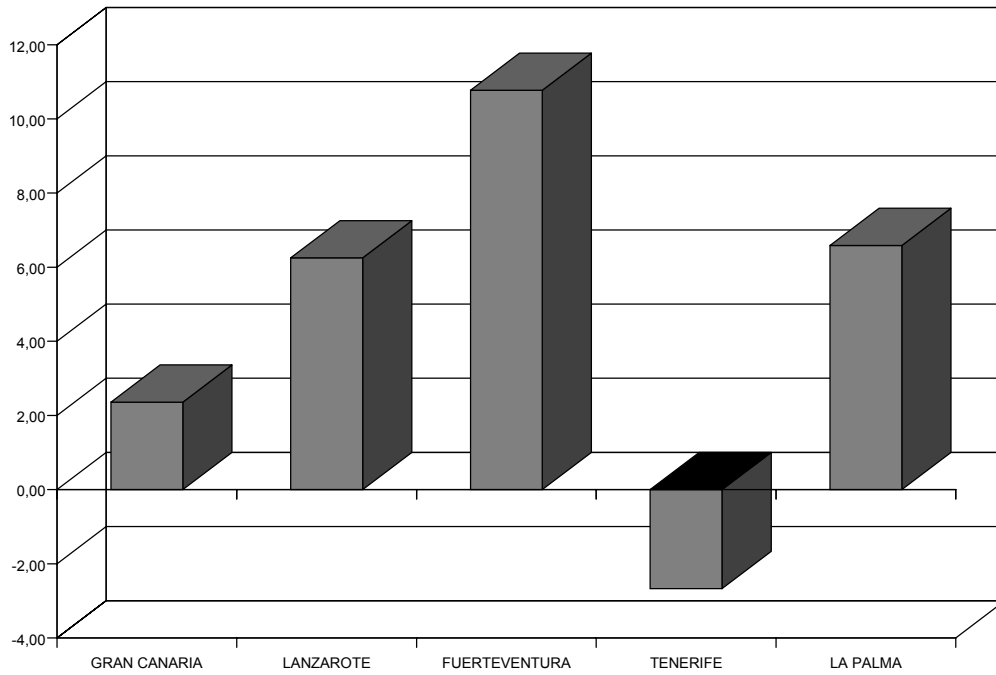


**TASA DE VARIACIÓN MENSUAL DE LOS TURISTAS EXTRANJEROS ENTRADOS EN CANARIAS. MARZO 2003- ABRIL 2003**

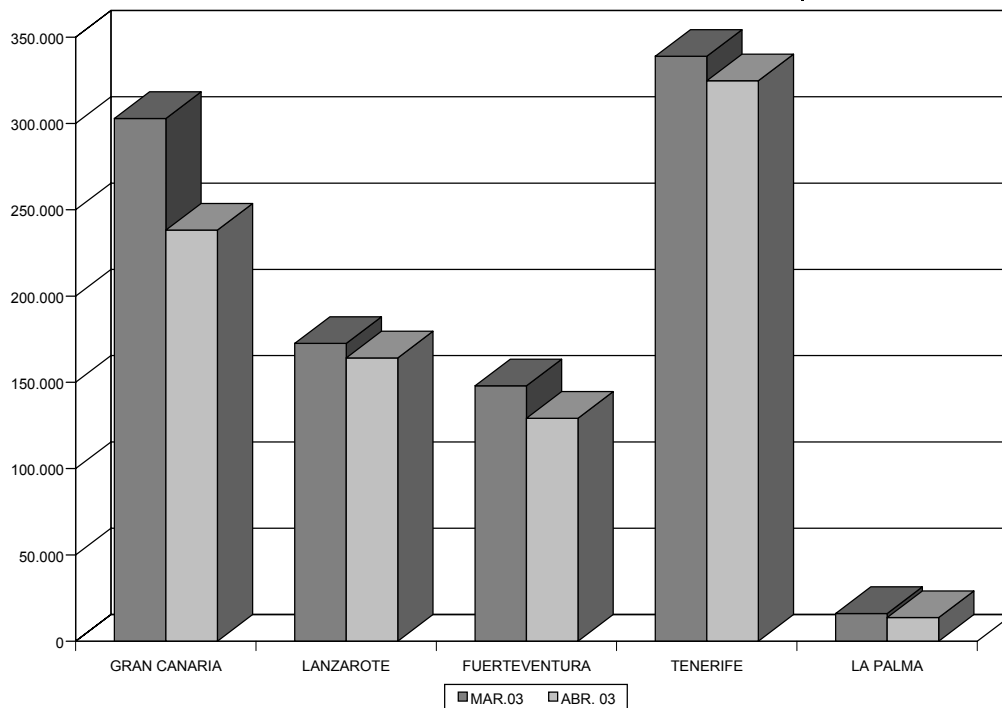




**TASA DE VARIACIÓN ACUMULADA DE LOS TURISTAS EXTRANJEROS ENTRADOS EN CANARIAS. ABRIL 02-03.**



**TURISTAS EXTRANJEROS ENTRADOS EN CANARIAS. MENSUAL**



## **B. ENCUESTA DE OCUPACIÓN EN ALOJAMIENTOS TURÍSTICOS**

### **B.1. Número de viajeros entrados y estancia media.**

Durante abril de 2003, fueron alojados en los establecimientos del Archipiélago un total de 881.445 viajeros, lo que supone un incremento, con relación al mismo periodo del ejercicio precedente, del 15,03%, esto es, 115.161 visitantes más.

De la anterior cuantía, un total de 692.668 visitantes procedían del extranjero, correspondiendo los 188.777 viajeros restantes a turistas procedentes del resto del territorio nacional. Sobre la base de los anteriores resultados, se pone de manifiesto un aumento de los visitantes foráneos del 8,11%, mientras que, en el caso de los visitantes nacionales, el crecimiento se tasa en el 50,34 por ciento.

Atendiendo al tipo de establecimiento, los hoteles presentan una variación positiva del número de visitantes, con relación al mismo mes del ejercicio anterior, cifrada en un 17,42%, observándose un ascenso del 12,81% para los apartamentos.

Debe destacarse sobre esta última modalidad alojativa el crecimiento interanual experimentado por los residentes en el ámbito nacional durante este mes (114,54%), registrándose asimismo un ascenso durante el mismo intervalo de tiempo dentro de los establecimientos de carácter hotelero, que observan una tasa de variación positiva del 32,55 por ciento.

En cuanto a la trayectoria seguida durante el primer cuatrimestre del año, se aprecia en conjunto una caída interanual del 1,66%, como consecuencia de las disminuciones observadas en el segmento extrahotelero (-4,40%), y, particularmente, de visitantes de procedencia extranjera, que computan una reducción dentro de este segmento del 6,32 por ciento. Por su parte, el número de visitantes alojados en la planta hotelera crece en los primeros 4 meses del ejercicio un 1,45 por ciento.

Atendiendo en exclusiva al origen de los turistas, la entrada en alojamientos ubicados en Canarias de residentes en el conjunto del territorio nacional se acrecentó un 4,72% interanual, mientras que, en lo que concierne al turista extranjero, éste ve minorada su afluencia en un 3,48 por ciento.

Por último, y en referencia a la estancia media, se observa un descenso interanual tanto en el caso de los apartamentos (-0,39%), como dentro de la planta hotelera (-0,71%), lo que se traduce en una minoración en términos totales del 0,55 por ciento.

**NÚMERO DE VIAJEROS ENTRADOS Y ESTANCIA MEDIA**

COMUNIDAD AUTÓNOMA DE CANARIAS		VARIACIÓN INTERANUAL			VARIACIÓN ACUMULADA			VARIACIÓN MENSUAL		
		ABR 02	ABR 03	VAR.	ENE-ABR 02	ENE-ABR 03	VAR.	MAR 03	ABR 03	VAR.
APARTAMENTOS	RESIDENTES EN ESPAÑA	27.247	58.455	114,54	98.452	127.698	29,71	29.392	58.455	98,88
	RESIDENTES EN EL EXTRANJERO	370.154	389.855	5,32	1.744.750	1.634.453	-6,32	431.670	389.855	-9,69
	<b>TOTAL</b>	<b>397.401</b>	<b>448.310</b>	<b>12,81</b>	<b>1.843.202</b>	<b>1.762.151</b>	<b>-4,40</b>	<b>461.062</b>	<b>448.310</b>	<b>-2,77</b>
	TOTAL PERNOCTACIONES	3.527.893	3.805.555	7,87	16.223.194	15.805.525	-2,57	4.186.105	3.805.555	-9,09
	ESTANCIA MEDIA	8,88	8,49	-0,39	8,80	8,97	0,17	9,08	8,49	-0,59
HOTELES	RESIDENTES EN ESPAÑA	98.320	130.322	32,55	388.850	405.749	4,35	99.961	130.322	30,37
	RESIDENTES EN EL EXTRANJERO	270.563	302.813	11,92	1.234.291	1.240.995	0,54	331.125	302.813	-8,55
	<b>TOTAL</b>	<b>368.883</b>	<b>433.135</b>	<b>17,42</b>	<b>1.623.141</b>	<b>1.646.744</b>	<b>1,45</b>	<b>431.086</b>	<b>433.135</b>	<b>0,48</b>
	TOTAL PERNOCTACIONES	2.906.838	3.107.498	6,90	12.371.752	12.684.129	2,52	3.341.738	3.107.498	-7,01
	ESTANCIA MEDIA	7,88	7,17	-0,71	7,62	7,89	0,27	7,75	7,17	-0,58
TOTAL	RESIDENTES EN ESPAÑA	125.567	188.777	50,34	487.302	533.447	9,47	129.353	188.777	45,94
	RESIDENTES EN EL EXTRANJERO	640.717	692.668	8,11	2.979.041	2.875.448	-3,48	762.795	692.668	-9,19
	<b>TOTAL</b>	<b>766.284</b>	<b>881.445</b>	<b>15,03</b>	<b>3.466.343</b>	<b>3.408.895</b>	<b>-1,66</b>	<b>892.148</b>	<b>881.445</b>	<b>-1,20</b>
	TOTAL PERNOCTACIONES	6.434.731	6.913.053	7,43	28.594.946	28.489.654	-0,37	7.527.843	6.913.053	-8,17
	ESTANCIA MEDIA	8,40	7,84	-0,55	8,25	8,36	0,11	8,44	7,84	-0,60

FUENTE: INE.  
ELABORACIÓN: PROPIA.

## B.2. Grado de ocupación y personal empleado.

Durante el pasado mes de abril, el grado de ocupación por plazas de los establecimientos extrahoteleros de Canarias se situó en el 55,11%, lo que se traduce en un ascenso de 4,07 puntos porcentuales (p.p.) con respecto al mismo periodo del año anterior. Igualmente, al tomar como referencia el grado de ocupación por apartamentos, observamos un crecimiento interanual cifrado en 3,05 p.p., quedando finalmente situado en el 68,98 por ciento.

Acometiendo idéntico análisis en los hoteles, el grado de ocupación por plazas se sitúa en un 67,37%, es decir, se observa un ascenso interanual de 1,56 p.p.; mientras que el grado de ocupación por habitaciones computa un aumento de 0,89 puntos porcentuales.

De la comparación de lo sucedido durante abril de 2003 con respecto al mes inmediatamente anterior, se advierte un decremento del grado de ocupación de los establecimientos extrahoteleros de 4,96 p.p. por plazas y de 11,92 p.p. por apartamentos, tendencia que se repite para los hoteles, donde se obtienen sendos descensos en los grados de ocupación por plazas y por habitaciones, de 3,65 p.p. y 7,43 p.p., respectivamente.

Finalmente, el volumen de personal empleado en el sector observa un aumento interanual del 0,13% y, con respecto al mes anterior, una variación positiva del 0,47 por ciento. Por tipo de establecimiento, y en términos interanuales, apreciamos un comportamiento dispar, de esta forma, se observa en apartamentos una disminución del 5,65%, mientras que, en hoteles, se obtiene un ascenso del 3,83 por ciento.

<b>GRADO DE OCUPACIÓN Y PERSONAL EMPLEADO</b>							
<b>COMUNIDAD AUTÓNOMA DE CANARIAS</b>		<b>VAR. INTERANUAL</b>			<b>VAR. MENSUAL</b>		
		<b>ABR 02</b>	<b>ABR 03</b>	<b>VAR.</b>	<b>MAR 03</b>	<b>ABR 03</b>	<b>VAR.</b>
<b>APARTAMENTOS</b>	<b>OCUPACIÓN POR PLAZAS</b>	51,04	55,11	4,07	60,07	55,11	-4,96
	<b>OCUPACIÓN POR APARTAMENTOS</b>	65,93	68,98	3,05	80,90	68,98	-11,92
	<b>PERSONAL EMPLEADO</b>	16.616	15.677	-5,65	15.579	15.677	0,63
<b>HOTELES</b>	<b>OCUPACIÓN POR PLAZAS</b>	65,81	67,37	1,56	71,02	67,37	-3,65
	<b>OCUPACIÓN POR HABITACIONES</b>	70,07	70,96	0,89	78,39	70,96	-7,43
	<b>PERSONAL EMPLEADO</b>	25.984	26.980	3,83	26.878	26.980	0,38
<b>TOTAL PERSONAL EMPLEADO</b>		42.600	42.657	0,13	42.457	42.657	0,47

FUENTE: INE.  
ELABORACIÓN: PROPIA.

### **B.3. Análisis provincial de los establecimientos hoteleros.**

A escala provincial, y comenzando con la evolución de las cifras de viajeros entrados, observamos un incremento del volumen de turistas arribados a Las Palmas del 9,83% en término interanuales, registrándose, por el contrario, una minoración del 6,31% si tomamos como referencia lo sucedido durante el mes inmediatamente anterior. En cuanto al origen de estos visitantes, los turistas procedentes del interior del país se acrecentaron en un 18,43% interanual, siguiéndose idéntica tendencia en las visitas foráneas, que arrojaron una tasa de variación positiva del 9,83 por ciento.

Circunscribiendo el análisis a la provincia de Santa Cruz de Tenerife, esta experimenta un ascenso interanual del 24,64%, como consecuencia principalmente del empuje de las visitas de turistas nacionales, que experimentan un crecimiento del 42,39%, mientras que en el caso de los extranjeros se observa un aumento del 16,80 por ciento.

En lo referente a la estancia media por persona, ésta alcanzó un valor de 7,84 noches en Las Palmas y 6,62 en Santa Cruz de Tenerife, lo que supone un decremento interanual del 7,48% en la primera y del 9,55% en la segunda.

En términos absolutos, el número de pernoctaciones registradas en Las Palmas se sitúa en las 1.548.303, contabilizándose en la provincia occidental 1.559.195 pernoctaciones, lo que supone alcanzar incrementos en términos interanuales del 1,61% y 12,74%, respectivamente.

Atendiendo al grado de ocupación por plazas, se observa un descenso interanual en Las Palmas de 0,79 p.p., mientras que, por el contrario, en Santa Cruz de Tenerife tiene lugar un crecimiento de 3,94 puntos porcentuales.

En referencia a las reservas hoteleras a tres meses vista, éstas experimentan un incremento interanual en Las Palmas de 2,90 p.p. y de 6,16 p.p. en Santa Cruz de Tenerife. Por otra parte, las reservas a dos meses vista registran asimismo un comportamiento análogo, experimentando en Las Palmas un aumento interanual de 3,23 p.p., que se cuantifica en la provincia occidental en los 19,89 puntos porcentuales.

Por último, el personal empleado por los establecimientos hoteleros de cada provincia observa un comportamiento al alza generalizado. Así, durante el mes de referencia, se registra un aumento interanual del 1,61% en Las Palmas, generándose asimismo una variación positiva en Santa Cruz de Tenerife, que en este caso se eleva al 6,16 por ciento.

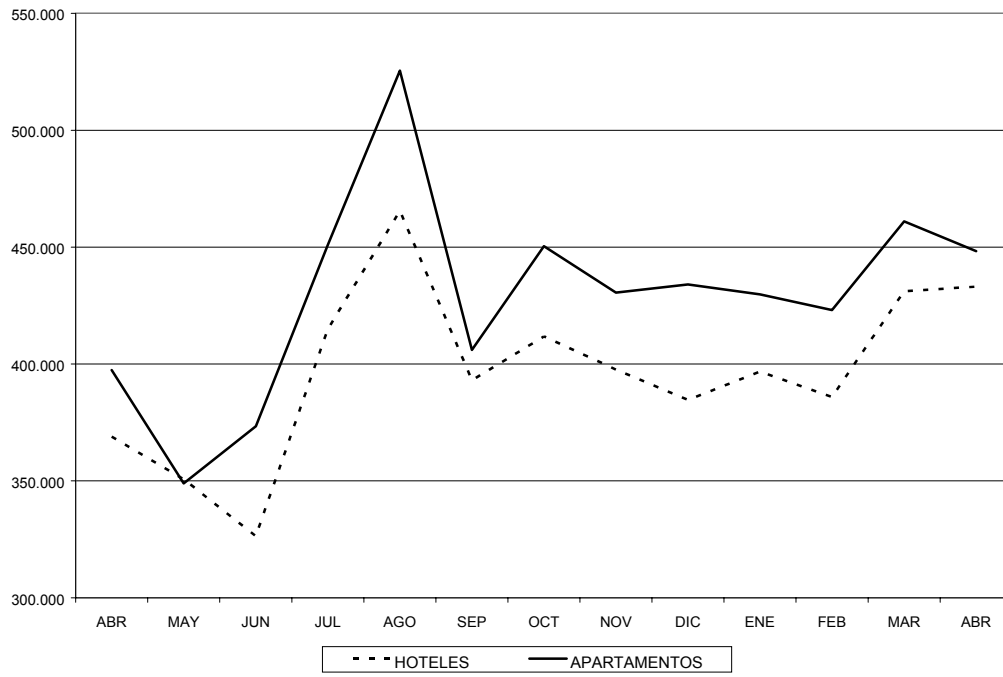
**COMPARATIVA ENTRE PROVINCIAS. ESTABLECIMIENTOS HOTELEROS. ABRIL 2003.**

	CANARIAS											
	LAS PALMAS						SANTA CRUZ DE TENERIFE					
	VAR. INTERANUAL			VAR. MENSUAL			VAR. INTERANUAL			VAR. MENSUAL		
	ABR 02	ABR 03	VAR.	MAR 03	ABR 03	VAR.	ABR 02	ABR 03	VAR.	MAR 03	ABR 03	VAR.
<b>OCUPACIÓN POR PLAZAS</b>	69,18	68,39	-0,79	73,61	68,39	-5,22	62,45	66,39	3,94	68,54	66,39	-2,15
<b>OCUPACIÓN POR HABITACIONES</b>	73,56	71,47	-2,09	80,82	71,47	-9,35	66,58	69,02	2,44	76,04	69,02	-7,02
<b>RESERVAS A DOS MESES VISTA</b>	40,28	43,51	3,23	43,73	43,51	-0,22	11,19	31,08	19,89	28,03	31,08	3,05
<b>RESERVAS A TRES MESES VISTA</b>	36,32	39,22	2,90	39,18	39,22	0,04	9,12	25,88	16,76	23,4	25,88	2,48
<b>PERSONAL EMPLEADO</b>	12.883	13.071	1,46	13.028	13.071	0,33	13.102	13.909	6,16	13.850	13.909	0,43
<b>VIAJEROS RESIDENTES EN ESPAÑA</b>	40.385	47.828	18,43	40.473	47.828	18,17	57.935	82.494	42,39	59.488	82.494	38,67
<b>VIAJEROS RESIDENTES EN EL EXT.</b>	139.517	149.750	7,33	170.415	149.750	-12,13	131.047	153.064	16,80	160.710	153.064	-4,76
<b>TOTAL</b>	179.902	197.578	9,83	210.888	197.578	-6,31	188.982	235.558	24,65	220.198	235.558	6,98
<b>ESTANCIA MEDIA</b>	8,47	7,84	-7,48	8,05	7,84	-2,70	7,32	6,62	-9,55	7,46	6,62	-11,30
<b>PERNOCTACIONES TOTALES</b>	1.523.831	1.548.303	1,61	1.698.443	1.548.303	-8,84	1.383.008	1.559.195	12,74	1.643.294	1.559.195	-5,12

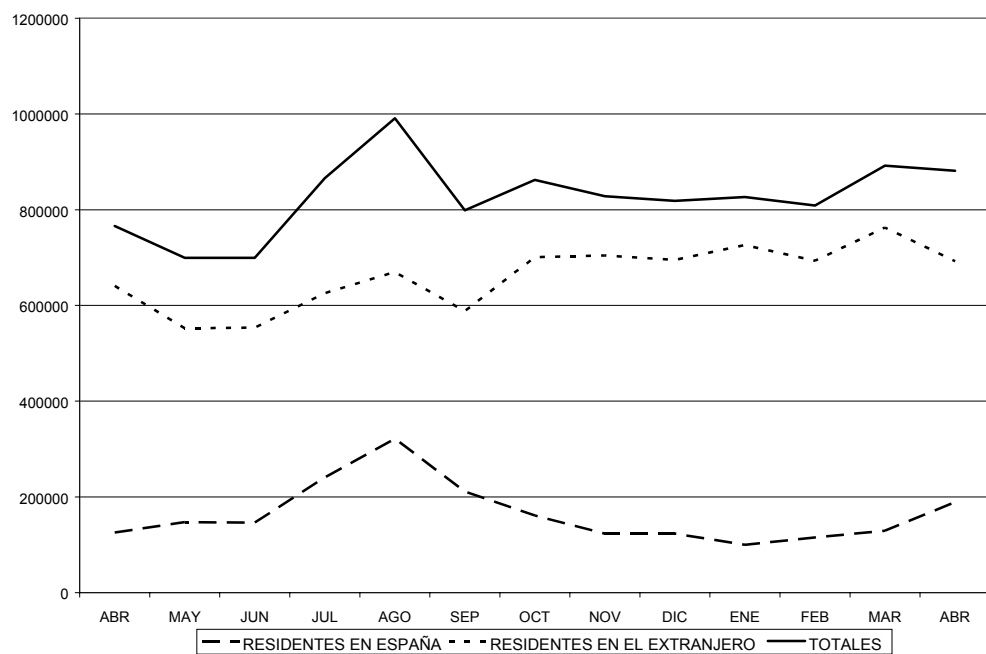
FUENTE: INE

ELABORACIÓN: PROPIA

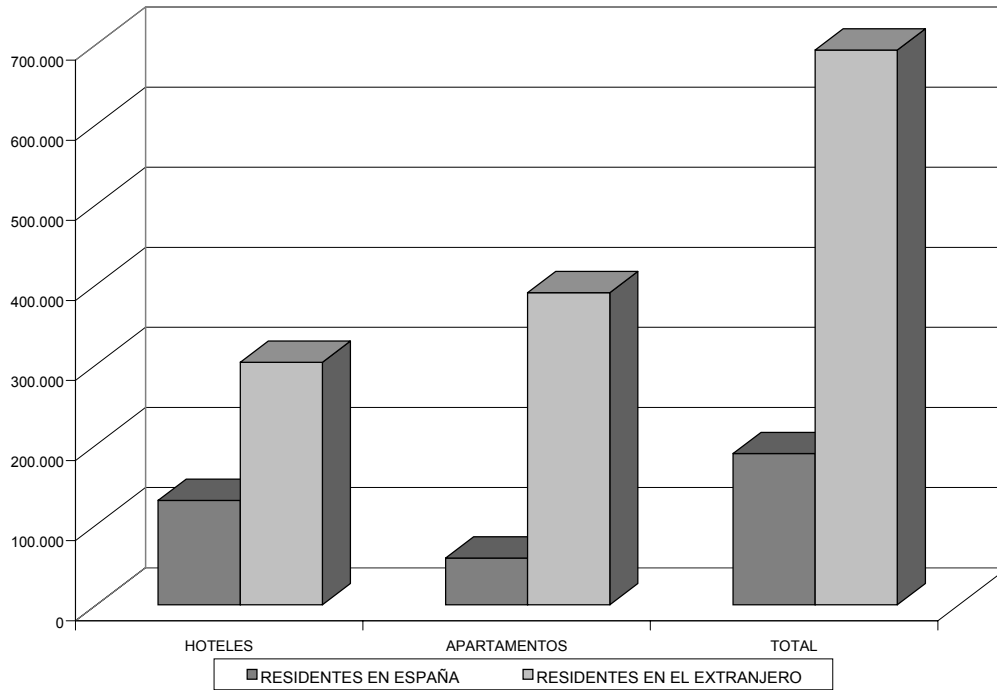
**EVOLUCIÓN DEL NÚMERO DE VIAJEROS POR ESTABLECIMIENTOS.  
ABRIL 2002-2003**



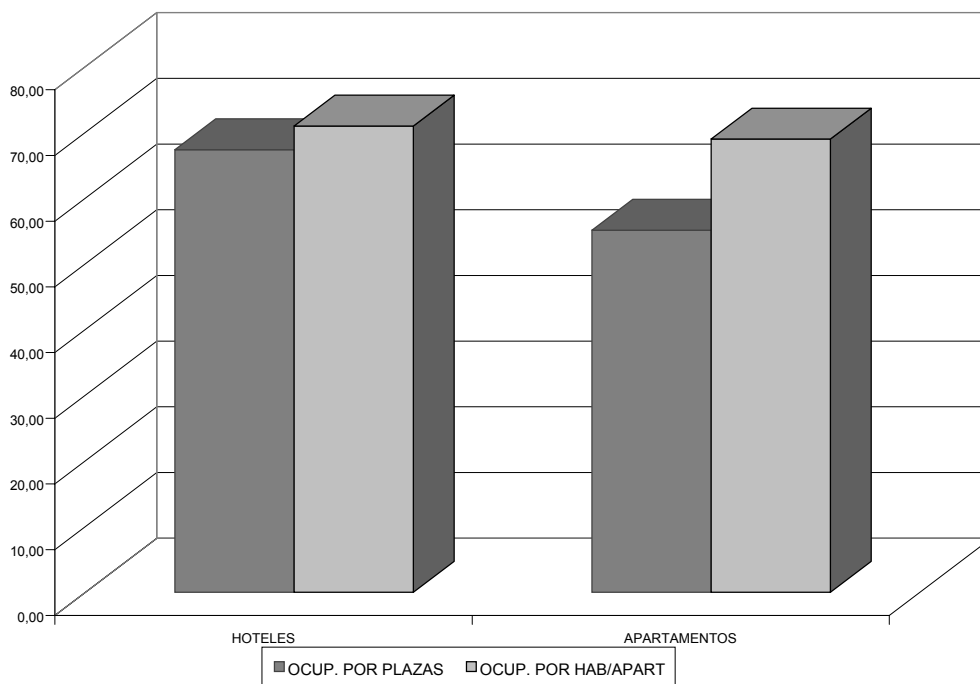
**EVOLUCIÓN DEL NÚMERO DE VIAJEROS SEGÚN PROCEDENCIA.  
ABRIL 2002-2003.**



**NÚMERO DE VIAJEROS SEGÚN PROCEDENCIA.  
ABRIL 2003.**

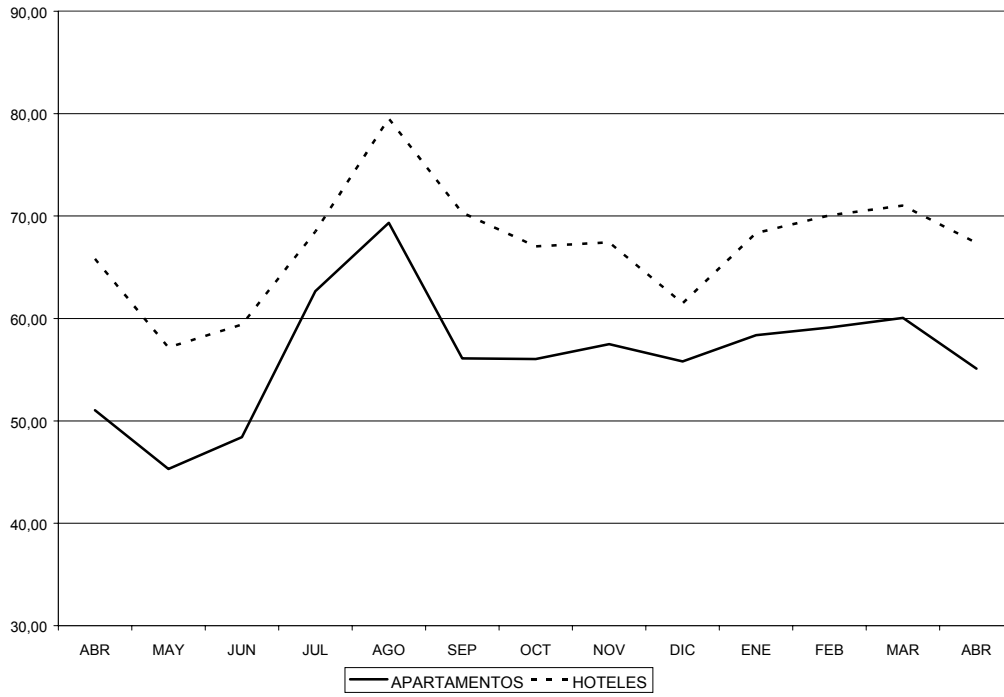


**GRADOS DE OCUPACIÓN DE ALOJAMIENTOS TURÍSTICOS PARA CANARIAS.  
ABRIL 2003.**

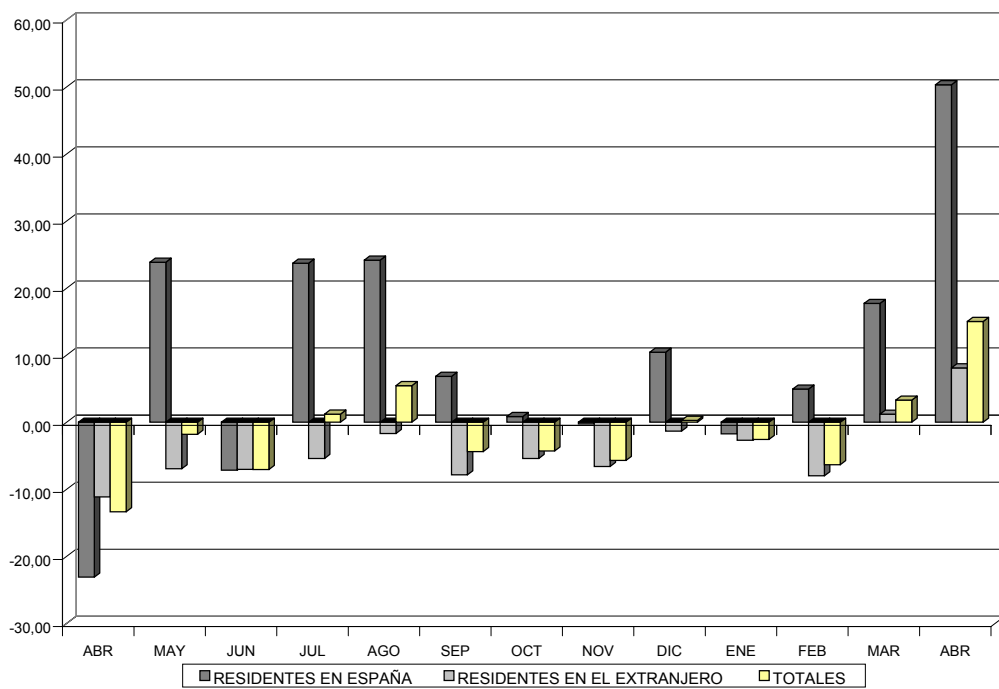




**EVOLUCIÓN DE LOS GRADOS DE OCUPACIÓN POR PLAZAS.  
ABRIL 2002-2003**



**TASA DE VARIACIÓN INTERANUAL DEL NÚMERO DE VIAJEROS.  
ABRIL 2002-2003.**



## C. ÍNDICE DE PRECIOS HOTELEROS

El Índice de Precios Hoteleros (IPH) durante el mes de abril de 2003, registró en Canarias un descenso del 3,2% con respecto al nivel alcanzado durante el mes anterior. Por su parte, a escala nacional, se recoge una tasa de variación mensual positiva del 0,4 por ciento.

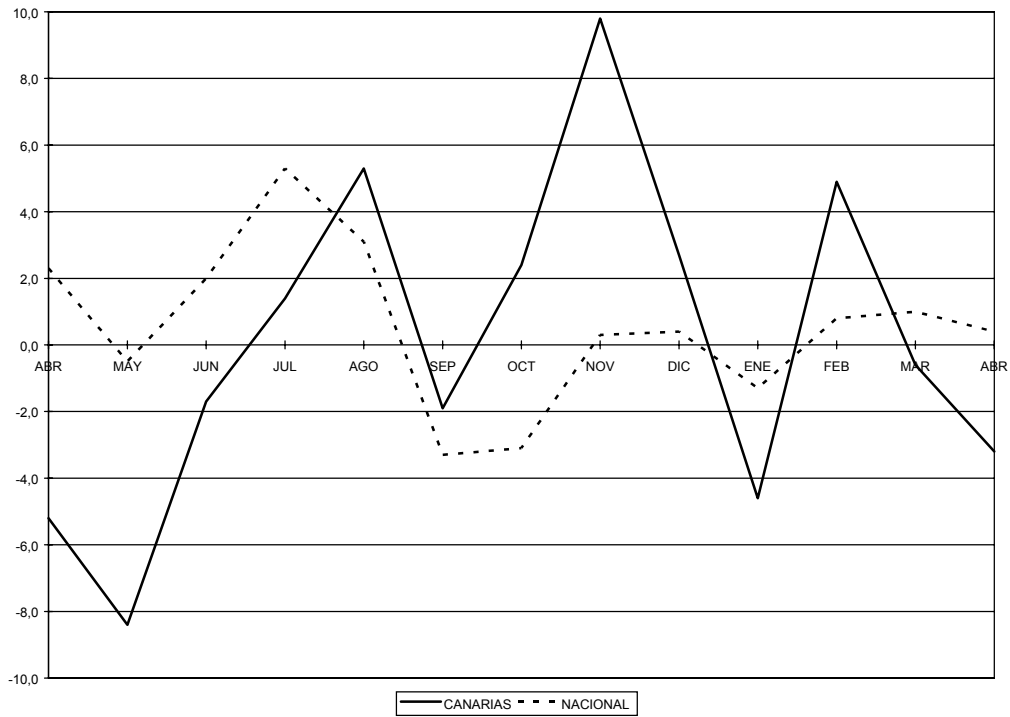
Si observamos la evolución mensual por autonomías, destacan los incrementos registrados en Ceuta (14,9%), Andalucía (6,0%) y en Murcia (4,0%), configurándose así como las regiones más inflacionarias en términos de avance del IPH; por el contrario, los decrementos más significativos se suceden en Aragón y Navarra, donde se aprecian variaciones negativas del 5,3% y 4,1%, respectivamente.

En cuanto a la evolución interanual se refiere, el dato calculado para el Archipiélago refleja un ascenso del 4,1%, mientras que, en el contexto nacional, los precios hoteleros registraron un aumento cuantificado en el 4,6% con relación al mismo mes del ejercicio precedente.

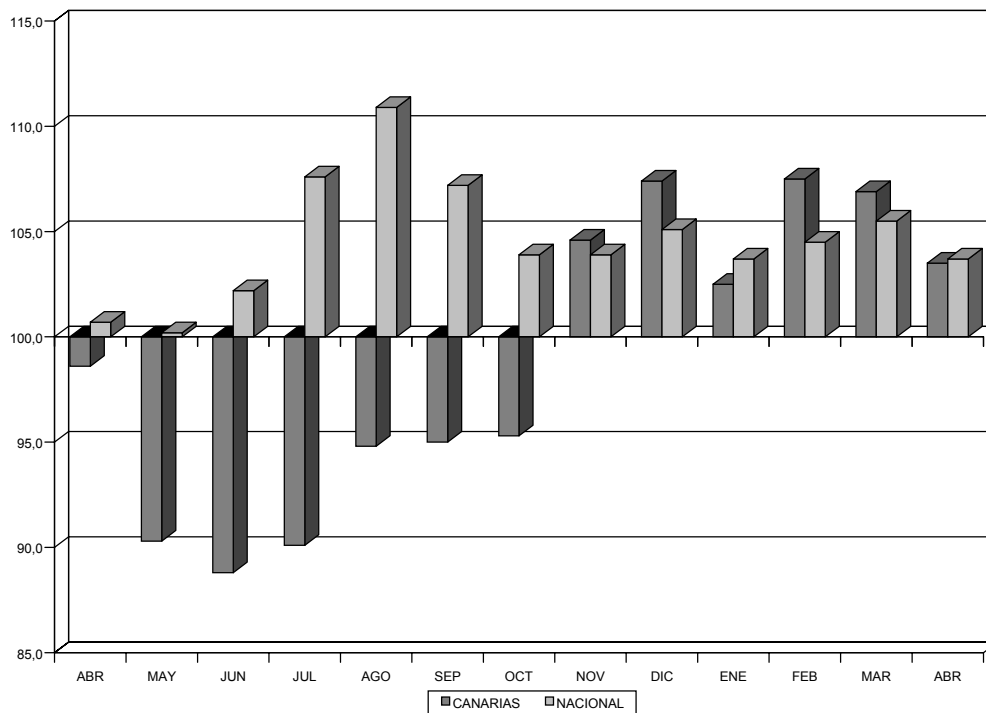
<b>ÍNDICE DE PRECIOS HOTELEROS.</b>			
<b>Abril 2003</b>	<b>VAR. MENSUAL</b>	<b>VAR. ACUMULADA</b>	<b>VAR. INTERANUAL</b>
ANDALUCÍA	6,0	8,2	5,8
ARAGÓN	-5,3	-0,3	4,8
ASTURIAS	2,5	1,7	6,9
BALEARES	-0,8	-6,6	1,8
CANARIAS	<b>-3,2</b>	<b>1,0</b>	<b>4,1</b>
CANTABRIA	1,5	-6,2	3,4
CASTILLA Y LEÓN	1,4	0,4	2,9
CASTILLA LA MANCHA	1,1	2,0	4,9
CATALUÑA	-3,3	-1,6	6,1
COM. VALENCIANA	3,2	2,8	5,4
EXTREMADURA	1,8	5,6	3,2
GALICIA	1,3	2,4	4,4
MADRID	0,3	1,1	3,2
MURCIA	4,0	9,6	6,8
NAVARRA	-4,1	-3,3	3,3
PAÍS VASCO	1,2	1,8	5,1
LA RIOJA	-0,8	3,0	6,9
CEUTA	14,9	16,0	13,6
MELILLA	-2,4	-13,9	-5,3
<b>NACIONAL</b>	<b>0,4</b>	<b>2,1</b>	<b>4,6</b>

FUENTE: INE.  
ELABORACIÓN PROPIA.

**EVOLUCIÓN DE LA T.V. MENSUAL DEL ÍNDICE DE PRECIOS HOTELEROS**



**EVOLUCIÓN DEL NÚMERO ÍNDICE DE PRECIOS HOTELEROS**



### III.4 ÍNDICES DE COMERCIO AL POR MENOR.

#### Índice de Ventas e Índice de Grandes Superficies.

Durante abril de 2003, y en comparación a lo sucedido durante el mes precedente, se produce un descenso de las ventas en el sector del comercio al por menor del 0,8% en la Comunidad Autónoma de Canarias, calculándose para el conjunto del Estado una variación de signo positivo, cifrada en el 2,8 por ciento.

En lo que a la evolución interanual se refiere, tiene lugar un incremento de las ventas en el Archipiélago del 8,0% con respecto a abril de 2002, obteniendo la media nacional un ascenso del 5,7%, propiciado principalmente por el incremento de las ventas en el segmento que engloba al resto de categorías (6,6%), toda vez que en el sector de la alimentación se observa una menor variación (4,5%). Por último, las ventas nacionales de las Grandes Superficies crecen con respecto a marzo un 2,2%, al tiempo que, en términos interanuales, se produce un significativo crecimiento del 11,3 por ciento.

#### ÍNDICE DE VENTAS E ÍNDICE DE GRANDES SUPERFICIES.

ABRIL 2003		ÍNDICE	% VARIACIÓN	
			MAR.03-ABR.03	ABR.02-ABR.03
ANDALUCIA		106,9	4,1	5,2
ARAGON		104,2	2,6	1,1
ASTURIAS		106,2	1,0	6,7
BALEARES		96,2	12,7	2,7
CANARIAS		<b>106,3</b>	<b>-0,8</b>	<b>8,0</b>
CANTABRIA		102,3	7,8	9,1
CASTILLA Y LEON		104,7	4,3	3,0
CASTILLA LA MANCHA		109,7	1,8	6,6
CATALUÑA		111,3	4,0	9,4
COM. VALENCIANA		110,3	5,1	8,9
EXTREMADURA		110,9	4,1	7,4
GALICIA		103,6	0,0	7,3
MADRID		101,8	-0,4	1,1
MURCIA		116,0	5,4	10,9
NAVARRA		106,3	0,4	5,1
PAIS VASCO		102,2	-1,5	1,5
LA RIOJA		108,1	2,9	8,1
CEUTA		94,8	2,6	-2,8
MELILLA		102,4	3,3	7,6
NACIONAL	Alimentación	108,2	2,2	4,5
	Resto	105,4	3,2	6,6
	<b>ÍNDICE GENERAL</b>	<b>106,5</b>	<b>2,8</b>	<b>5,7</b>
GRANDES SUPERFICIES	Alimentación	115,8	0,4	11,1
	Resto	103,8	4,2	11,4
	<b>ÍNDICE GENERAL</b>	<b>109,7</b>	<b>2,2</b>	<b>11,3</b>

FUENTE: I.N.E.  
ELABORACIÓN PROPIA

### **III.5 TRÁFICO PORTUARIO**

Atendiendo a los datos suministrados por la Autoridad Portuaria de Las Palmas, durante el mes de abril de 2003 se observa un ascenso interanual del 79,10% en el tráfico de pasajeros correspondiente a los Puertos de la provincia oriental. Este incremento se manifiesta principalmente en el Puerto del Rosario, con un aumento del 330,10% y en el Puerto de La Luz y Las Palmas (74,52%), lo que se traduce en 35.144 pasajeros más que los que transitaron en este recinto portuario en abril de 2002, mientras que, por su parte, el Puerto de Arrecife presenta un aumento que se cifra durante el periodo de análisis en el 56,31 por ciento.

Al considerar las estadísticas referentes al tráfico de pasajes en términos acumulados, podemos observar, tomando como referencia todos los Puertos de Las Palmas, la obtención de una variación positiva del 39,01 por ciento.

Por lo que respecta al tráfico portuario de automóviles, los 10.924 vehículos transportados en los puertos de Las Palmas durante abril del ejercicio en curso suponen el registro de un ascenso interanual del 69,21%, lo que supone en términos acumulados un incremento del 10,37 por ciento.

En lo referente al tráfico de mercancías (cargadas, descargadas, transbordadas y en tránsito), a lo largo del mes de abril se obtiene una tasa de variación interanual del 36,48%, propiciada fundamentalmente por la evolución creciente que presentan las mercancías cargadas (92,16%) y en tránsito (127,01%).

Trasladando las consideraciones anteriores a valores acumulados, el tráfico de mercancías acontecido durante los cuatro primeros meses del ejercicio de 2003 se ve incrementado en un 25,78%, consecuencia principal de los resultados obtenidos en el Puerto de La Luz y de Las Palmas (32,35%) y en el Puerto del Rosario, que incrementa su volumen de mercancías un 11,85%. Asimismo, el Puerto de Arrecife observa un crecimiento del tráfico total de mercancías acumulado en un 6,18 por ciento.

Prosiguiendo con nuestro análisis, al evaluar el tráfico portuario considerando el número de buques, sobresale el positivo comportamiento apreciado en el puerto capitalino así como en el Puerto del Rosario, al presentar variaciones positivas del 1,28% y 6,33% respectivamente, que se traducen en ascensos acumulados del 5,62% para el primer puerto mencionado y del 9,64% para el segundo.

Por su parte, en lo concerniente al Puerto de Arrecife, podemos apreciar una disminución del número de buques del 1,91% en relación al mismo mes del ejercicio precedente, resultado que se atenúa al observar la variación acumulada, situándose ésta en el 11,07 por ciento.

En función de la clasificación que distingue entre buques mercantes y pesqueros y, tomando como referencia variaciones interanuales, observamos un incremento en los primeros del 7,40%, mientras que en los segundos se obtiene una variación negativa del 17,47%. Con respecto a la variación acumulada, en el caso de los buques mercantes esta responde a un incremento del 5,05%, representando la variación acumulada desde enero hasta abril del presente ejercicio, con relación a idéntico periodo de la anualidad precedente y referente a los buques pesqueros, un descenso del 1,92 por ciento.

Contemplando de forma específica cada uno de los puertos analizados, sobresale el incremento acumulado en el Puerto de La Luz y de Las Palmas en cuanto al número de buques pesqueros se refiere, el cual asciende a 795 frente a los 735 del ejercicio anterior, esto es, un incremento del 8,16%; así como, respecto al mismo tipo de buques, el descenso que observa el Puerto de Arrecife, cifrado en un 51,68% hasta abril de 2003.

Analizando el tráfico portuario en los Puertos de Las Palmas, a través del número de contenedores medidos en TEUs, esto es, contenedores de 20 pies equivalentes, podemos apreciar durante el mes de referencia un aumento del 27,97% respecto a abril del año precedente, motivado por la evolución alcista de todos los Puertos, siendo significativa la evolución del Puerto de La Luz y de Las Palmas que presenta un ascenso interanual del 31,47 por ciento. En términos acumulados, se observa en conjunto un avance del 28,56%, destacando el incremento producido en el Puerto de La Luz y de Las Palmas (32,35%) y en el Puerto del Rosario (12,82%).

Por lo que respecta a la pesca, durante abril de 2003 y como sucede desde principios de año, se observa una disminución interanual del 25,63% en los Puertos de Las Palmas, propiciada principalmente por la disminución del segmento de la pesca congelada, que desciende un 26,03 mientras que, la pesca fresca experimenta un crecimiento interanual del 57,62%. En términos acumulados, el volumen de pesca total durante los cuatro primeros meses de 2003 manifiesta una disminución en su resultado del 19,87%, correspondiente a variaciones del -20,99% para la pesca congelada y del 54,07% para la fresca.

Finalmente, lo expuesto con anterioridad deriva en un crecimiento interanual del tráfico total en los Puertos de Las Palmas del 33,81%, que se desglosa atendiendo a cada uno de los puertos considerados de la siguiente forma: el Puerto de La Luz y de Las Palmas y el Puerto del Rosario aumentan su tráfico total un 38,70% y 3,38% respectivamente, así como el Puerto de Arrecife computa un incremento del 10,26%. A su vez, la variación acumulada denota un ascenso global del 24,11%, sustentándose este registro en el ascenso observado en el puerto capitalino, que se incrementa un 26,88% con relación al acumulado de 2002.

## TRÁFICO PORTUARIO. VARIACIÓN INTERANUAL.

		PTO. LA LUZ Y LAS PALMAS			PUERTO DE ARRECIFE			PUERTO DEL ROSARIO			TODOS LOS PUERTOS		
		ABR. 02	ABR. 03	VAR. 02-03	ABR. 02	ABR. 03	VAR. 02-03	ABR. 02	ABR. 03	VAR. 02-03	ABR. 02	ABR. 03	VAR. 02-03
TRÁFICO DE PASAJES	PASAJEROS	47.159	82.303	74,52	16.506	25.636	55,31	2.425	10.430	330,10	66.090	118.369	79,10
	AUTOMÓVILES	4.340	8.436	94,38	1.534	1.488	-3,00	582	1.000	71,82	6.456	10.924	69,21
BUQUES	MERCANTES NÚMERO	697	741	6,31	102	118	15,69	79	84	6,33	878	943	7,40
	MERCANTES G.T.(miles)	7.715	8.099	4,98	1.066	1.577	47,94	534	776	45,32	9.315	10.452	12,21
	PESQUEROS NÚMERO	237	205	-13,50	55	36	-34,55	0	0	-	292	241	-17,47
	PESQUEROS G.T.(miles)	161	131	-18,63	5	5	0,00	0	0	-	166	136	-18,07
	TOTAL NÚMERO	<b>934</b>	<b>946</b>	<b>1,28</b>	<b>157</b>	<b>154</b>	<b>-1,91</b>	<b>79</b>	<b>84</b>	<b>6,33</b>	<b>1.170</b>	<b>1.184</b>	<b>1,20</b>
	TOTAL G.T. (miles)	<b>7.876</b>	<b>8.231</b>	<b>4,51</b>	<b>1.071</b>	<b>1.582</b>	<b>47,71</b>	<b>534</b>	<b>776</b>	<b>45,32</b>	<b>9.481</b>	<b>10.589</b>	<b>11,69</b>
MERCANCIAS (*)	CARGADAS	340.357	681.237	100,1	17.522	16.542	-5,59	11.900	12.773	7,34	369.779	710.552	92,16
	DESCARGADAS	778.562	946.866	21,62	102.176	114.649	12,21	105.891	109.023	2,96	986.629	1.170.538	18,64
	TRANSBORDADAS	35.089	17.960	-48,82	0	0	-	0	0	-	35.089	17.960	-48,82
	EN TRÁNSITO	323.478	741.533	129,2	4.725	3.629	-23,20	51	0	-	328.254	745.162	127,01
	TOTAL	<b>1.154.008</b>	<b>1.646.063</b>	<b>42,64</b>	<b>119.698</b>	<b>131.191</b>	<b>9,60</b>	<b>117.791</b>	<b>121.796</b>	<b>3,40</b>	<b>1.391.497</b>	<b>1.899.050</b>	<b>36,48</b>
CONTENEDORES	T.E.U.S.	<b>53.748</b>	<b>70.665</b>	<b>31,47</b>	<b>4.762</b>	<b>4.824</b>	<b>1,30</b>	<b>3.165</b>	<b>3.437</b>	<b>8,59</b>	<b>61.675</b>	<b>78.926</b>	<b>27,97</b>
AVITUALLAMIENTO (*)		<b>166.671</b>	<b>185.677</b>	<b>11,40</b>	<b>1.821</b>	<b>2.614</b>	<b>43,55</b>	<b>20</b>	<b>0</b>	<b>-100</b>	<b>168.512</b>	<b>188.291</b>	<b>11,74</b>
PESCA (*)	TOTAL	<b>52.742</b>	<b>38.967</b>	<b>-26,12</b>	<b>232</b>	<b>234</b>	<b>0,86</b>	<b>48</b>	<b>233</b>	<b>385,42</b>	<b>53.022</b>	<b>39.434</b>	<b>-25,63</b>
	FRESCA	672	909	35,27	83	281	238,55	0	0	-	755	1.190	57,62
	CONGELADA	52.070	38.058	-26,91	149	371	148,99	48	233	385,42	52.267	38.662	-26,03
TRÁFICO TOTAL (*)		<b>1.321.351</b>	<b>1.832.648</b>	<b>38,70</b>	<b>121.605</b>	<b>134.086</b>	<b>10,26</b>	<b>117.809</b>	<b>121.795</b>	<b>3,38</b>	<b>1.560.765</b>	<b>2.088.529</b>	<b>33,81</b>

FUENTE: AUTORIDAD PORTUARIA DE LAS PALMAS.  
ELABORACIÓN PROPIA.  
(\*) TONELADAS.

## TRÁFICO PORTUARIO. VARIACIÓN ACUMULADA.

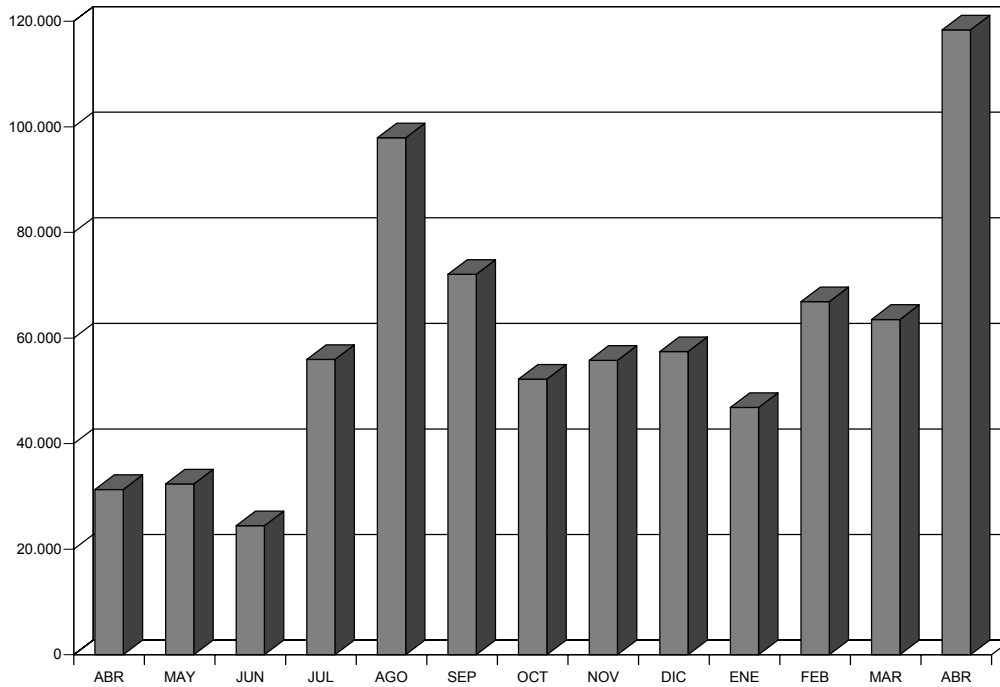
ENERO – ABRIL 2002 - 2003

		PTO. LA LUZ Y LAS PALMAS			PUERTO DE ARRECIFE			PUERTO DEL ROSARIO			TODOS LOS PUERTOS		
		2002	2003	02-03	2002	2003	02-03	2002	2003	02-03	2002	2003	02-03
TRÁFICO DE PASAJES	PASAJEROS	205.932	277.284	34,65	81.423	104.942	28,88	11.594	33.332	187,49	298.949	415.558	39,01
	AUTOMÓVILES	18.631	22.141	18,84	5.791	4.875	-15,82	2.463	2.656	7,84	26.885	29.672	10,37
BUQUES	MERCANTES NÚMERO	2.789	2.927	4,95	438	450	2,74	280	307	9,64	3.507	3.684	5,05
	MERCANTES G.T.(miles)	28.777	32.881	14,26	4.812	6.302	30,96	1.904	2.805	47,32	35.493	41.988	18,30
	PESQUEROS NÚMERO	735	795	8,16	149	72	-51,68	0	0		884	867	-1,92
	PESQUEROS G.T.(miles)	544	465	-14,52	16	9	-43,75	0	0		560	474	-15,36
	TOTAL NÚMERO	<b>3.524</b>	<b>3.722</b>	<b>5,62</b>	<b>587</b>	<b>522</b>	<b>-11,07</b>	<b>280</b>	<b>307</b>	<b>9,64</b>	<b>4.391</b>	<b>4.551</b>	<b>3,64</b>
TOTAL G.T. (miles)	<b>29.321</b>	<b>33.346</b>	<b>13,73</b>	<b>4.828</b>	<b>6.311</b>	<b>30,72</b>	<b>1.904</b>	<b>2.805</b>	<b>47,32</b>	<b>36.053</b>	<b>42.462</b>	<b>17,78</b>	
MERCANCÍAS (*)	CARGADAS	1.278.817	1.951.498	52,60	64.773	68.197	5,29	44.132	49.049	11,14	1.387.722	2.068.744	49,07
	DESCARGADAS	2.918.578	3.552.734	21,73	411.415	437.407	6,32	370.576	414.791	11,93	3.700.569	4.404.932	19,03
	TRANSBORDADAS	89.210	38.581	-56,75	0	0	-	0	0	-	89.210	38.581	-56,75
	EN TRÁNSITO	1.109.091	2.153.043	94,13	16.047	19.849	23,69	51	175	-	1.125.189	2.173.067	93,13
	TOTAL	<b>4.286.605</b>	<b>5.542.813</b>	<b>29,31</b>	<b>476.188</b>	<b>505.604</b>	<b>6,18</b>	<b>414.708</b>	<b>463.840</b>	<b>11,85</b>	<b>5.177.501</b>	<b>6.512.257</b>	<b>25,78</b>
CONTENEDORES	T.E.U.S.	<b>202.055</b>	<b>267.420</b>	<b>32,35</b>	<b>19.344</b>	<b>19.143</b>	<b>-1,04</b>	<b>12.236</b>	<b>13.805</b>	<b>12,82</b>	<b>233.635</b>	<b>300.368</b>	<b>28,56</b>
AVITUALLAMIENTO (*)		<b>623.742</b>	<b>686.968</b>	<b>10,14</b>	<b>7.590</b>	<b>9.654</b>	<b>27,19</b>	<b>105</b>	<b>85</b>	<b>-19,05</b>	<b>631.437</b>	<b>696.707</b>	<b>10,34</b>
PESCA(*)	TOTAL	<b>163.381</b>	<b>130.912</b>	<b>-19,87</b>	<b>2.765</b>	<b>1.858</b>	<b>-32,80</b>	<b>721</b>	<b>942</b>	<b>30,65</b>	<b>166.867</b>	<b>133.712</b>	<b>-19,87</b>
	FRESCA	2.376	3.553	49,54	119	291	144,54	0	0		2.495	3.844	54,07
	CONGELADA	161.005	127.359	-20,90	2.646	1.567	-40,78	721	942	30,65	164.372	129.868	-20,99
TRÁFICO TOTAL		<b>4.912.722</b>	<b>6.233.334</b>	<b>26,88</b>	<b>483.901</b>	<b>515.545</b>	<b>6,54</b>	<b>414.809</b>	<b>463.923</b>	<b>11,84</b>	<b>5.811.432</b>	<b>7.212.802</b>	<b>24,11</b>

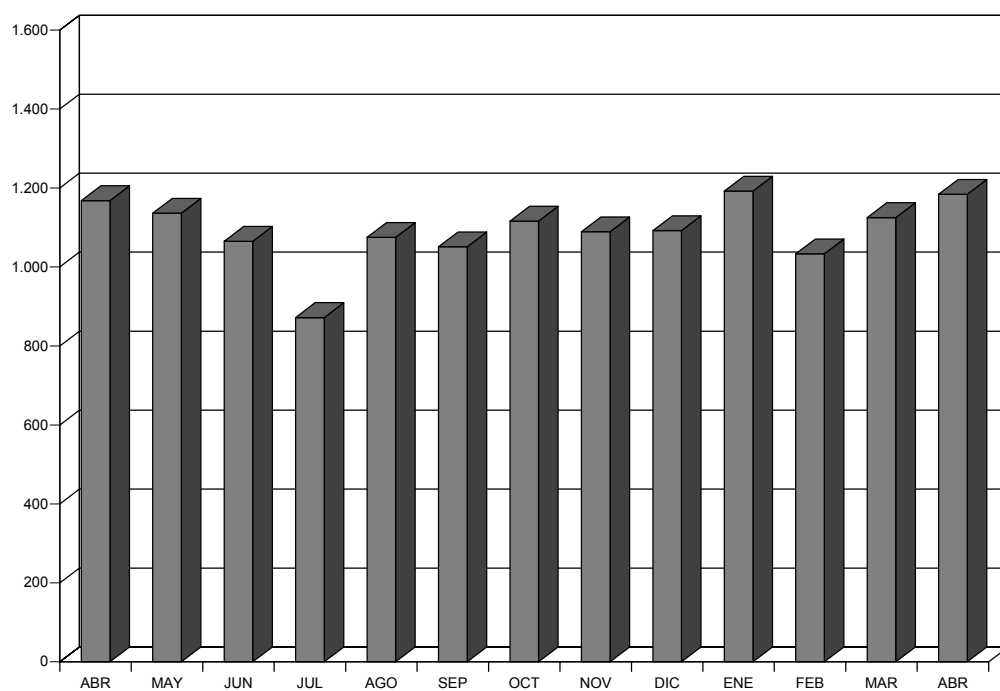
FUENTE: AUTORIDAD PORTUARIA DE LAS PALMAS.  
ELABORACIÓN PROPIA.  
(\*) TONELADAS.



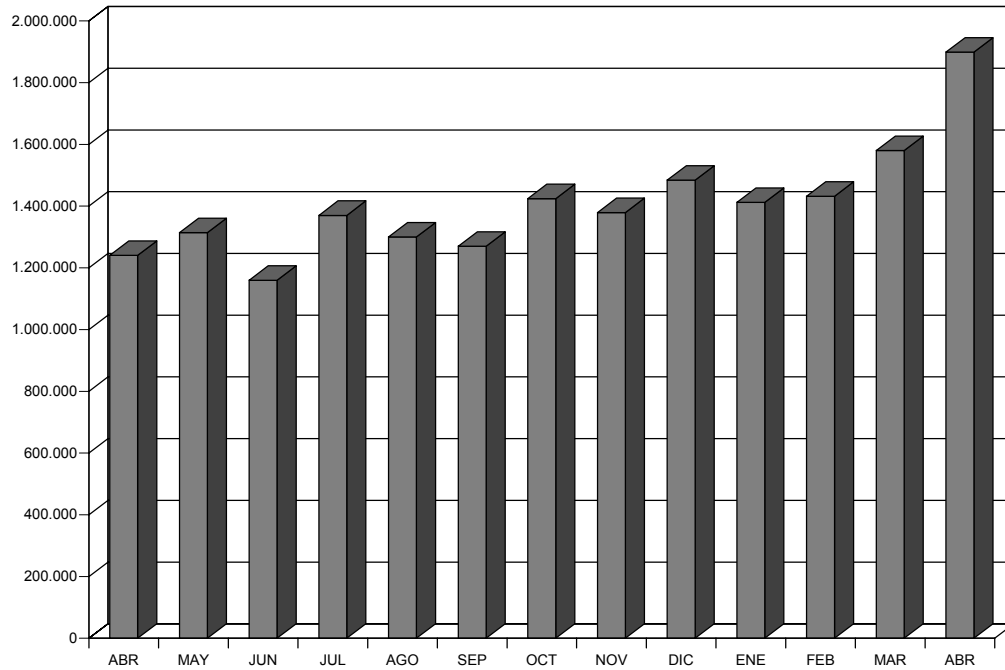
**TRÁFICO DE PASAJEROS. ABRIL 2002-2003**



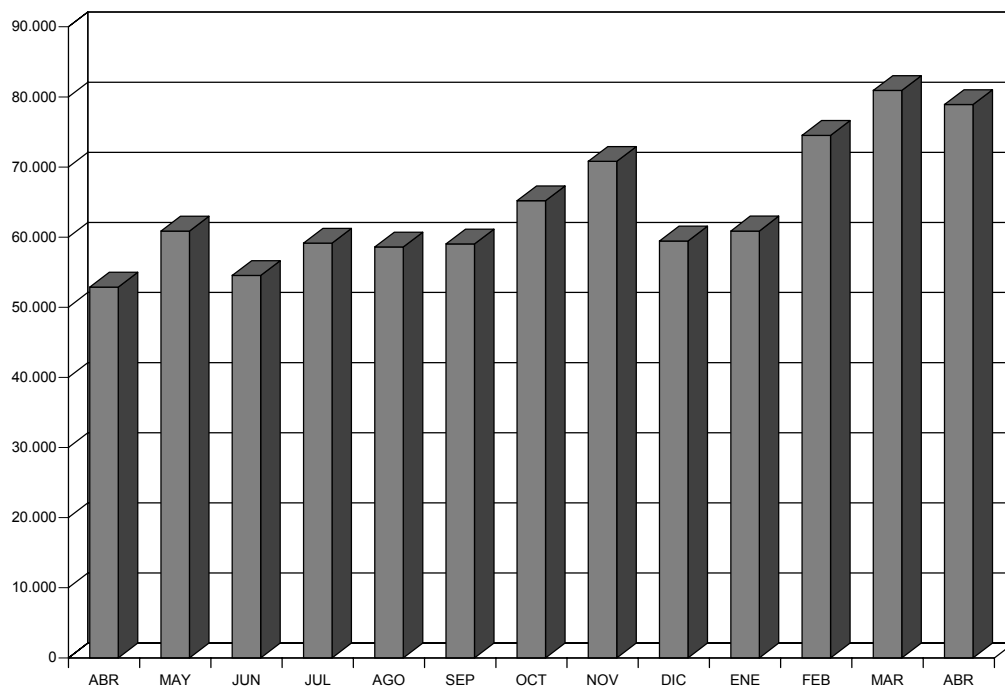
**NÚMERO TOTAL DE BUQUES. ABRIL 2002-2003**



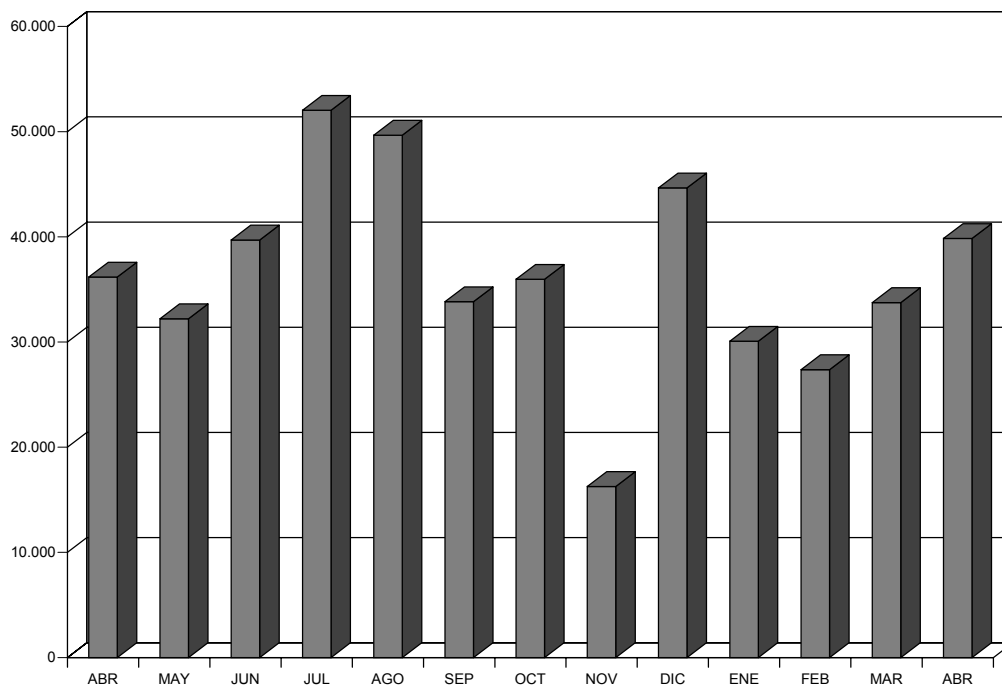
**TOTAL MERCANCÍAS. ABRIL 2002-2003**



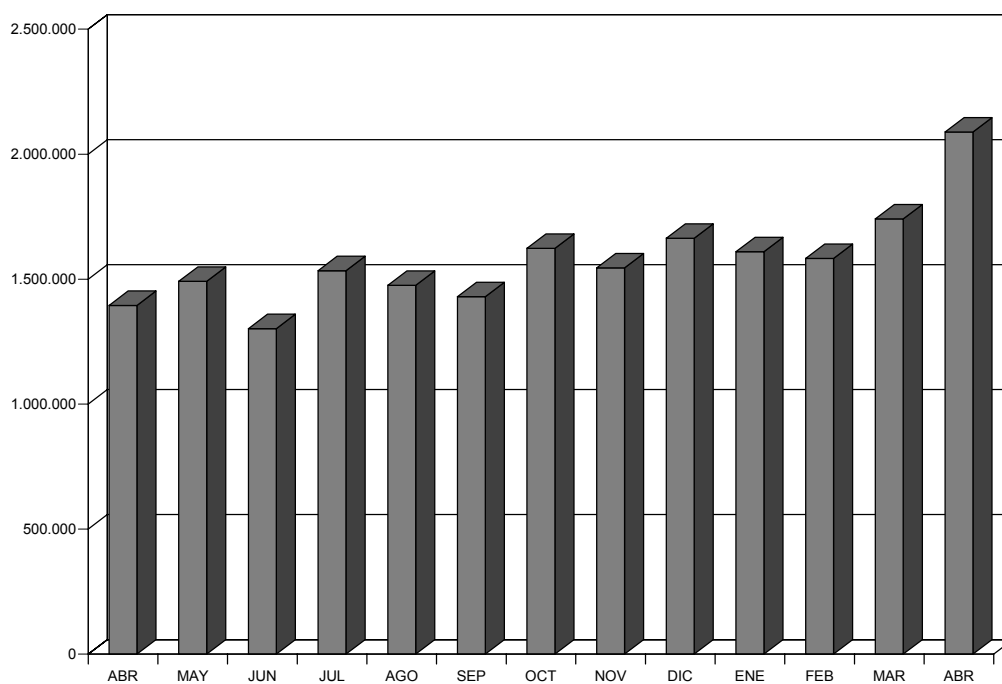
**CONTENEDORES T.E.U.S. ABRIL 2002-2003**



**TOTAL PESCA. ABRIL 2002-2003**



**TRÁFICO TOTAL. ABRIL 2002-2003**



### **III.6. MATRICULACIONES DE VEHÍCULOS EN CANARIAS.**

El número de matriculaciones registradas en Canarias durante el mes de abril de 2003, se eleva a la cifra de 5.897 vehículos, lo que representa un incremento interanual del 11,47%; en el que las diferentes categorías de vehículos presentan un comportamiento análogo, de esta forma, “guaguas” y “motos” registran variaciones del 128,57% y 46,39% respectivamente, así como, las matriculaciones del resto de segmentos experimentan aumentos a razón de un 17,26% en el caso de los “derivados”, de un 15,78%, para las “furgonetas y camiones”, de un 9,37%, en “turismos”, y de un 0,83% en “todo-terrenos”.

Por otra parte, con respecto al mes precedente, marzo de 2003, se computa un crecimiento del 16,31 por ciento, como consecuencia de una evolución alcista mostrada por cada una de las categorías consideradas. De este modo, el conjunto que se incrementa con mayor intensidad se corresponde con el de “guaguas”, con un aumento del 128,57%, seguido de motos, que refleja una variación del 59,87% con respecto al mes inmediatamente anterior, representando el grupo de “derivados” el aumento porcentual más moderado (5,54%).

En términos absolutos, durante abril de 2003 se han matriculado un total de 3.181 vehículos en Las Palmas y 2.716 en Santa Cruz de Tenerife, lo que se traduce en una variación interanual positiva en la provincia oriental del 16,91%, así como, la provincia occidental registra un ascenso del 5,72 por ciento.

Continuando nuestro análisis a escala provincial, los dos ámbitos considerados muestran incrementos mensuales en el número de matriculaciones, si bien con más intensidad relativa en Las Palmas (21,50%). Asimismo, en Santa Cruz de Tenerife las inscripciones de vehículos crecen un 10,77 por ciento.

Los resultados más sobresalientes a escala provincial distinguiendo por categorías y, comparando el mes de referencia con el inmediatamente anterior, son los siguientes: Con un comportamiento idéntico por provincia, tenemos que la categoría de “motos” aumenta un 80,82% en las Palmas y un 40,51% en Santa Cruz de Tenerife, de igual forma ocurre en la categoría de “todo terrenos” con un 17,50% para la provincia oriental y un 6,02% para la provincia occidental.

Por su parte, las categorías “guaguas” y “derivados” experimentan variaciones en el número de matriculados de un 100% y 17,60%, respectivamente, en las Palmas, siendo estas en Santa Cruz de Tenerife del 150% en la primera y del -3,06% en el segundo segmento mencionado. En el caso de los “turismos” se aprecia un ascenso mensual en la provincia oriental del 20,11%, frente al incremento en Santa Cruz de Tenerife del 10,81%. Para terminar destacamos que en términos acumulados, lo más sobresaliente es el descenso de la categoría “turismos” en Santa Cruz de Tenerife del 5,09% con respecto al período enero-abril del ejercicio anterior.

## MATRICULACIONES DE VEHÍCULOS (\*).

Abril 2003

		VARIACIÓN INTERANUAL			VARIACIÓN MENSUAL			VARIACIÓN ACUMULADA		
		ABR.02	ABR.03	VARIAC.	MAR.03	ABR.03	VARIAC.	ENE-ABR.02	ENE-ABR.03	VARIAC.
<b>TURISMOS</b>	<b>LAS PALMAS</b>	1.958	2.240	14,40	1.865	2.240	20,11	7.480	7.520	0,53
	<b>S/C TENERIFE</b>	1.787	1.856	3,86	1.675	1.856	10,81	6.873	6.523	-5,09
	<b>CANARIAS</b>	<b>3.745</b>	<b>4.096</b>	<b>9,37</b>	<b>3.540</b>	<b>4.096</b>	<b>15,71</b>	<b>14.353</b>	<b>14.043</b>	<b>-2,16</b>
<b>DERIVADOS</b>	<b>LAS PALMAS</b>	228	274	20,18	233	274	17,60	832	953	14,54
	<b>S/C TENERIFE</b>	276	317	14,86	327	317	-3,06	1.005	1.223	21,69
	<b>CANARIAS</b>	<b>504</b>	<b>591</b>	<b>17,26</b>	<b>560</b>	<b>591</b>	<b>5,54</b>	<b>1.837</b>	<b>2.176</b>	<b>18,45</b>
<b>TODO-TERRENO</b>	<b>LAS PALMAS</b>	192	188	-2,08	160	188	17,50	734	746	1,63
	<b>S/C TENERIFE</b>	169	176	4,14	166	176	6,02	613	647	5,55
	<b>CANARIAS</b>	<b>361</b>	<b>364</b>	<b>0,83</b>	<b>326</b>	<b>364</b>	<b>11,66</b>	<b>1.347</b>	<b>1.393</b>	<b>3,41</b>
<b>FURGONETAS Y CAMIONES</b>	<b>LAS PALMAS</b>	262	341	30,15	284	341	20,07	1.049	1.161	10,68
	<b>S/C TENERIFE</b>	245	246	0,41	201	246	22,39	940	863	-8,19
	<b>CANARIAS</b>	<b>507</b>	<b>587</b>	<b>15,78</b>	<b>485</b>	<b>587</b>	<b>21,03</b>	<b>1.989</b>	<b>2.024</b>	<b>1,76</b>
<b>GUAGUAS</b>	<b>LAS PALMAS</b>	2	6	200,00	3	6	100,00	16	38	137,50
	<b>S/C TENERIFE</b>	5	10	100,00	4	10	150,00	22	32	45,45
	<b>CANARIAS</b>	<b>7</b>	<b>16</b>	<b>128,57</b>	<b>7</b>	<b>16</b>	<b>128,57</b>	<b>38</b>	<b>70</b>	<b>84,21</b>
<b>MOTOS</b>	<b>LAS PALMAS</b>	79	132	67,09	73	132	80,82	313	415	32,59
	<b>S/C TENERIFE</b>	87	111	27,59	79	111	40,51	322	384	19,25
	<b>CANARIAS</b>	<b>166</b>	<b>243</b>	<b>46,39</b>	<b>152</b>	<b>243</b>	<b>59,87</b>	<b>635</b>	<b>799</b>	<b>25,83</b>
<b>TOTAL</b>	<b>LAS PALMAS</b>	2.721	3.181	16,91	2.618	3.181	21,50	10.424	10.833	3,92
	<b>S/C TENERIFE</b>	2.569	2.716	5,72	2.452	2.716	10,77	9.775	9.672	-1,05
	<b>CANARIAS</b>	<b>5.290</b>	<b>5.897</b>	<b>11,47</b>	<b>5.070</b>	<b>5.897</b>	<b>16,31</b>	<b>20.199</b>	<b>20.505</b>	<b>1,51</b>

(\*) No están incluidos vehículos rematriculados.  
FUENTE: AIVA, APEICA.  
ELABORACIÓN: PROPIA

### III.7. CONSUMO INTERIOR DE PRODUCTOS PETROLÍFEROS

Según los últimos datos suministrados por la Dirección General de Industria y Energía, el consumo interior de productos petrolíferos en el Archipiélago ascendió durante el mes de febrero de 2003 a las 255.533 toneladas, lo que representa un aumento del 7,28% respecto al mismo período de 2001.

En lo que a la variación acumulada se refiere, el consumo interior a lo largo de los dos primeros meses del ejercicio de 2003 registra un incremento cifrado, en términos porcentuales, en el 5,05 por ciento.

Por productos, destaca el comportamiento interanual de los que se citan a continuación: el consumo total de gasolinas incrementa un 1,11 por ciento, variación de signo contrario a la evaluada dentro del gasoil y el diesel oil, que se minoran un 0,59% y 5,95%, respectivamente. Por su parte, el consumo de Queroseno incrementa su consumo en un 65,22%, mientras que, por último, el fueloil acrecienta su consumo en un 15,26 por ciento.

#### CONSUMO INTERIOR DE PRODUCTOS PETROLÍFEROS.

	UDS.	VARIACIÓN INTERANUAL			VARIACIÓN ACUMULADA		
		FEB. 02	FEB. 03	VARIAC.	ENE-FEB 02	ENE-FEB 03	VARIAC.
G.L.P.	TM	8.490	9.121	7,43	17.780	18.784	5,65
GASOLINA SUPER	M <sup>3</sup>	12.502	9.232	-26,16	25.543	19.267	-24,57
GASOLINA S. PLOMO	M <sup>3</sup>	46.199	50.119	8,49	94.805	103.652	9,33
TOTAL GASOLINAS	M <sup>3</sup>	58.701	59.351	1,11	120.348	122.919	2,14
TOTAL GASOLINAS	TM	44.026	44.513	1,11	90.261	92.189	2,14
TOTAL QUEROSENO	TM	18	30	65,22	47	72	52,54
GASOIL MENOR	M <sup>3</sup>	42.443	44.766	5,47	87.093	91.793	5,40
GASOIL MAYOR	M <sup>3</sup>	14.514	16.327	12,49	30.596	32.643	6,69
GASOIL ELÉCTRICO	M <sup>3</sup>	56.957	22.339	-60,78	51.913	124.437	139,70
TOTAL GASOIL	M <sup>3</sup>	83.928	83.433	-0,59	169.606	176.394	4,00
TOTAL GASOIL	TM	70.500	70.083	-0,59	142.469	148.171	4,00
D.O. INDUSTRIAL	TM	4.704	4.877	3,68	9.863	9.952	0,90
D.O. ELÉCTRICO	TM	2.018	1.445	-28,39	6.644	3.147	-52,64
TOTAL DIESEL OIL	TM	6.722	6.322	-5,95	16.507	13.099	-20,65
TOTAL FUELOIL	TM	104.847	120.843	15,26	240.679	261.056	8,47
TOTAL	TM	238.186	255.533	7,28	513.884	539.846	5,05

FUENTE: DISTRIBUIDORES MAYORISTAS DE PRODUCTOS PETROLÍFEROS. DIRECCIÓN GENERAL DE INDUSTRIA DEL GOBIERNO DE CANARIAS.  
ELABORACIÓN PROPIA.

#### IV. ESTADÍSTICA DE SOCIEDADES MERCANTILES.

El número de sociedades mercantiles constituidas durante marzo de 2003 en el Archipiélago, ascendió a un total de 436 empresas, lo que supone, en comparación a lo sucedido durante idéntico mes del ejercicio precedente, un decremento del 6,24% o, lo que es lo mismo, 29 establecimientos empresariales menos. En contraposición, el dato calculado para el conjunto del Estado representa una variación de signo positivo, al contabilizarse un total de 12.062 nuevos establecimientos que implican el registro de un ascenso del 19,31 por ciento.

Este resultado regional se deriva de la evolución detectada a escala provincial por el ámbito de Santa Cruz de Tenerife, donde las 184 nuevas empresas suponen una disminución interanual del 25,20%, toda vez que en Las Palmas se detecta un incremento con respecto a marzo de 2002 del 15,07%, registrándose un total de 252 sociedades creadas.

Esta reducción apreciada por la cifras de creación de empresas en el Archipiélago se traslada a su vez al considerar el volumen de capital suscritos por las mismas, advirtiendo así una contracción interanual del 85,95%, situándose la cantidad de capital empleado en un valor superior a los nueve millones de euros (9,29 millones). Asimismo, en el conjunto del territorio nacional, pese a producirse un incremento en la creación de empresas, la suscripción de un total de 573 millones de euros lleva al registro de una minoración con relación a marzo de 2002 del 37,32 por ciento.

Finalmente, el análisis provincial desprende una tendencia similar entre los dos ámbitos de referencia, de modo que, Las Palmas, con una suscripción superior a los cuatro millones de euros, registra una disminución del 89,68%, que se atempera en Santa Cruz de Tenerife al cuantificar una disminución del 79,13%, alcanzando así un capital suscrito cercano a los cinco millones de euros, aproximadamente.

#### SOCIEDADES MERCANTILES CREADAS. CAPITAL SUSCRITO (\*).

Marzo 2003	SOCIEDADES CREADAS			CAPITAL SUSCRITO		
	2002	2003	VAR. 02-03	2002	2003	VAR. 02-03
<b>LAS PALMAS</b>	219	252	15,07	42.752	4.413	-89,68
<b>S/C TENERIFE</b>	246	184	-25,20	23.380	4.879	-79,13
<b>CANARIAS</b>	465	436	-6,24	66.132	9.292	-85,95
<b>ESPAÑA</b>	10.110	12.062	19,31	914.666	573.295	-37,32

FUENTE: INE.  
ELABORACIÓN PROPIA.  
(\* MILES DE EUROS.

## V. INVERSIONES EXTRANJERAS EN ESPAÑA

Los flujos de inversiones extranjeras en España, durante el ejercicio de 2002, alcanzaron la cifra de 28.558,466 millones de euros, cantidad que supone un decremento del 16,39% si se compara con lo sucedido durante el ejercicio de 2001, cuando las inversiones registraron un volumen monetario de 34.156,171 millones de euros.

Por lo que respecta a Canarias, los más de 667 millones de euros de inversión extranjera efectuada implican, al contrario que en el conjunto del territorio nacional, el computo de una variación interanual positiva del 16,53% o, lo que es lo mismo, 94,6 millones más que durante 2001, albergando de este modo nuestra comunidad un 2,34% del total de inversiones realizadas por extranjeros en el conjunto del Estado.

Atendiendo al resto de regiones españolas, sobresalen los ascensos acaecidos en Asturias y Castilla y León, con aumentos del 844,67% y 53,34%, respectivamente, mientras que, en términos de participación relativa, Madrid ocupa el primer puesto al presentar un 74,64% sobre el total.

### EVOLUCIÓN DE LA INVERSIÓN EXTRANJERA EN ESPAÑA DISTRIBUCIÓN POR COMUNIDADES AUTÓNOMAS\*

(Inversión registrada descontadas las adquisiciones a otros no residentes y las reestructuraciones de grupos extranjeros en España)

Datos provisionales	AÑO 2001		AÑO 2002		VARIACIÓN 01/02
	IMPORTE	%	IMPORTE	%	
ANDALUCÍA	551.027	1,61	284.909	1,00	-48,29
ASTURIAS	157.167	0,46	1.484.710	5,20	844,67
BALEARES	319.633	0,94	72.838	0,26	-77,21
<b>CANARIAS</b>	<b>572.727</b>	<b>1,68</b>	<b>667.413</b>	<b>2,34</b>	<b>16,53</b>
CASTILLA Y LEÓN	168.809	0,49	257.169	0,90	52,34
CATALUÑA	4.397.034	12,87	3.747.699	13,12	-14,77
COM. VALENCIANA	1.974.370	5,78	69.802	0,24	-96,46
GALICIA	498.448	1,46	203.661	0,71	-59,14
MADRID	22.523.146	65,94	21.316.946	74,64	-5,36
PAÍS VASCO	1.648.653	4,83	289.553	1,01	-82,44
RESTO COMUNIDADES	1.345.157	3,94	163.768	0,57	-87,83
<b>TOTAL</b>	<b>34.156.171</b>	<b>100,00</b>	<b>28.558.466</b>	<b>100,00</b>	<b>-16,39</b>

\* Importes en miles de euros  
FUENTE: MINISTERIO DE ECONOMÍA Y HACIENDA.  
ELABORACIÓN PROPIA.



## VI. ANÁLISIS Y CONCLUSIONES.

Al cierre de este Informe se hacían públicos por el Instituto Nacional de Estadística los datos de la Contabilidad Nacional para el primer trimestre de 2003, tras cuyo estudio pudimos comprobar como la economía nacional en su conjunto sigue presentando una pauta de comportamiento que se aleja cada vez más de la trayectoria imperante en el resto del territorio comunitario, inmerso en un proceso de desaceleración que amenaza incluso, en determinadas economías, con el riesgo de recesión.

De esta forma, resulta destacable el crecimiento de la demanda interna, que registra durante el mencionado periodo una variación interanual en torno al tres por ciento, motivada principalmente por los ascensos apreciados en el consumo público (4,3%) y en la inversión, que computa un aumento del 2,9 por ciento.

Este avance de la inversión se sustenta en la formación de capital en la construcción, que si bien atenúa su ritmo, presenta un aumento con relación al mismo trimestre de 2002 del 4,1%, así como en la adquisición de bienes de equipo, que se recupera de la tendencia decreciente apreciada desde principios de 2001, al presentar una variación positiva del 0,9%.

En sentido opuesto, sobresale el comercio exterior como condicionante de un menor crecimiento, que sitúa al aumento del Producto Interior Bruto en el 2,1%, esto es, nueve décimas menos que el experimentado por la demanda interna.

El menor dinamismo de los flujos comerciales se produce como consecuencia de la conjunción de factores de diversa naturaleza, entre los que cabe destacar, por su importancia relativa, el menor ritmo de actividad observado a escala internacional, la continua apreciación del euro frente al dólar, que alcanza en términos medios durante abril de 2003 un 0,43%, y los mayores precios españoles que restan, entre otros factores, competitividad a nuestras exportaciones, constituyendo éste último aspecto uno de los grandes retos de futuro que debe afrontar la economía nacional.

Sobre la base de lo anterior, en cuanto al nivel de precios, España presenta a finales de abril de 2003 un diferencial con sus socios comunitarios de 1,3 puntos porcentuales, lo que constituye, pese a que éste se ha reducido en una décima con respecto al dato del pasado mes de marzo, una pronunciada diferencia que continúa restando, como comentábamos, competitividad a nuestra producciones en los mercados exteriores.

El relativo positivismo que denotan los principales agregados macroeconómicos a escala nacional, se traduce en términos semejantes en el ámbito de la economía de Canarias, que observa, a su vez, un mejor comportamiento tanto en lo referente al nivel de precios como en relación a las cifras de comercio exterior.

Así, al valorar la evolución del Índice de Precios de Consumo, se obtiene un nivel de inflación durante el mes de referencia del 2,6% en términos interanuales, cinco décimas por debajo de la media nacional, lo que convierte a nuestra Comunidad en una de las regiones menos inflacionistas del Estado, por detrás de los menores ascensos que advierten Castilla y León, Castilla La Mancha y el País Vasco.

Por su parte, la comparación mensual refleja un incremento de los precios del 0,7%, resultado del encarecimiento de los bienes incluidos en los grupos “Vestido” (5,3%) y “Bebidas alcohólicas y tabaco” (1,6%). De la comparativa mensual merece ser destacado, asimismo, el descenso apreciado por el segmento relativo a los transportes, al reducir sus precios en un 1,4% con respecto a marzo del año en curso, en perfecta sintonía con la variación mensual negativa que observa la cotización en los mercados internacionales del barril de petróleo Brent, cuantificada en un 18,6 por ciento.

En cuanto a las relaciones comerciales de Canarias con el exterior, considerando los datos correspondientes al primer trimestre del año, podemos apreciar una positiva evolución tanto por el lado de las importaciones como por el de las exportaciones, presentando ascensos interanuales del 13,84% y 51,98%, respectivamente, lo que podría ser interpretado como una recuperación de la actividad económica en las Islas y de los niveles de producción de nuestro entramado empresarial.

En lo que concierne al mercado laboral, resulta importante destacar que la tímida reactivación descrita anteriormente ha repercutido favorablemente en los niveles de paro registrado en Canarias, cuantificándose el volumen de desempleados en los 96.791, lo que se traduce en un descenso mensual del 0,40%, fruto de la reducción del paro registrado en todos los sectores de actividad a excepción de la rama agrícola, que registra 153 nuevos parados.

Por su parte, la comparativa interanual refleja un ligero ascenso del 1,07%, significativamente inferior al detectado el pasado mes (4,87%), en contraposición con los mejores resultados que de forma individual presentan industria y servicios, al reducir su volumen de desempleo con relación al mismo mes del ejercicio precedente en un 0,63% y 1,57%, respectivamente.

Atendiendo a lo anterior, el sector turístico parece iniciar una fase de recuperación que parece encauzar el desarrollo de la industria a niveles acontecidos en ejercicios anteriores, si bien los mejores resultados correspondientes al mes de abril se enfrentan a la época estival, caracterizada tanto por una menor afluencia de turistas extranjeros como por una reducción generalizada en precios, lo que podría diluir los positivos registros observados en el mes de abril.

De este modo, durante el mes de referencia visitaron Canarias un total de 869.916 turistas extranjeros, suponiendo un ascenso interanual del 14,79% que sitúa a la

variación acumulada en el 2,24 por ciento, obedeciendo esta última variación al comportamiento detectado en Las Palmas (5,28%) toda vez que el cómputo acumulado en la provincia occidental refleja una minoración con respecto al mismo periodo de 2002, cifrada en un 2,32%.

Por lo que respecta a la procedencia de los turistas, debemos destacar que el avance registrado por aquellas nacionalidades cuya participación relativa sobre el total es mayoritaria, esto es, alemanes e ingleses, que incrementan sus visitas a las islas en un 21,60% para los primeros y en un 13,26% para el segundo grupo mencionado, evolución que de forma general se produce con mayor intensidad en Santa Cruz de Tenerife.

Al igual que las visitas extranjeras, el turismo nacional presenta una excelente evolución en abril del presente año, apreciando un ascenso del 50,34%, cuya explicación reside fundamentalmente en la celebración de la Semana Santa durante abril, al contrario que en 2002, cuando tuvo lugar a lo largo del mes de marzo.

Asimismo, resulta destacable la marcada preferencia del turismo nacional por la modalidad hotelera, alojándose en éstos establecimientos cerca de un 70% de los 188.777 turistas nacionales llegados a las Islas.

La evolución descrita por el sector turístico viene acompañada por unos favorables datos de ocupación a nivel regional, detectándose incrementos interanuales tanto en apartamentos como en hoteles, si bien para estos últimos Las Palmas reduce su ocupación por plazas en 0,79 puntos porcentuales.

Por lo que respecta al futuro inmediato del sector, cabe destacar que la situación económica internacional, inmersa aún en opacas lagunas que impiden atisbar con seguridad la llegada de la definitiva recuperación, ejerce de forma significativa como condicionante de los niveles de actividad del mismo, por lo que los positivos datos apuntados con anterioridad han de ser evaluados con cautela, sin que ello sea óbice para alentar mayores niveles de afluencia, ocupación y gasto turístico.

Atendiendo a otros indicadores de la actividad económica del Archipiélago, debemos indicar que la economía canaria parece iniciar un moderado despegue que aleja, en parte, los menores niveles de actividad característicos de meses anteriores, como así atestiguan los datos de tráfico portuario en Las Palmas, tras los que podemos apreciar un notable incremento, computándose éste en términos interanuales en un 33,81 por ciento.

Del mismo modo, otro dato destacado lo constituye las matriculaciones efectuadas durante abril de 2003 en Canarias, ascendiendo el volumen de nuevas inscripciones a los 5.897, que se produce principalmente por el tirón de la demanda de automóviles en Las Palmas, que supera al detectado en la provincia occidental.

En el mismo sentido apuntan el índice de ventas en el comercio al por menor, cuyo ascenso con relación al mismo mes de 2002 se sitúa en el 8,0%, superior a la media detectada en el conjunto del Estado, como también lo hace nuestra producción agrícola, principalmente el cultivo del tomate, cuyas exportaciones tanto al extranjero como al mercado nacional se saldan con un ascenso interanual del 11,78 por ciento.

Queda de manifiesto que los positivos resultados globales que marcan el comportamiento de la economía de Canarias durante el mes de abril se sustentan en el vigor que caracteriza a la demanda interna, apoyada por una recuperación del consumo por parte de los no residentes, que ha de ser acompañada indiscutiblemente por una mayor dotación inversora aprovechando la favorable coyuntura que ofrece el mercado financiero.

En este sentido, cabe destacar la decisión adoptada por el Consejo de Gobierno del Banco Central Europeo que, en su reunión del pasado 5 de junio, acordó recortar los tipos de interés de la zona euro en medio punto, confirmando de este modo las expectativas de los agentes económicos, situándolos en un histórico dos por ciento, nivel que no acontecía desde II Guerra Mundial en cualquiera de los doce Estados que integran en la actualidad la Unión Monetaria.

Con esta rebaja la entidad europea trata de impulsar la recuperación económica en la zona euro, que en el primer trimestre del presente ejercicio registró un crecimiento nulo, e incluso, países como Alemania e Italia experimentaron tasas de crecimiento negativas en sus economías del 0,2% y 0,1%, respectivamente, con respecto a los niveles alcanzados a finales de 2002.

**ANEXO DE INDICADORES  
DE LA ECONOMÍA  
ESPAÑOLA**

## INDICADORES DE COYUNTURA DE LA ECONOMÍA ESPAÑOLA

(Variación interanual en porcentaje, salvo indicación en contrario)

Indicador	2002	2002 I	2002 II	2002 III	2002 IV	2003 I	Fecha
<b>A. CONTABILIDAD NACIONAL (2)</b>							
Demanda							
Gasto en consumo final	2,3	2,6	2,1	2,1	2,5	2,6	IT.03
- Gasto en consumo final hogares	1,9	2,4	1,8	1,6	1,9	2,1	IT.03
- Gasto en consumo final AAPP	3,8	3,7	3,4	3,9	4,2	4,3	IT.03
Formación bruta de capital fijo	1,4	0,8	1,0	1,5	2,4	2,9	IT.03
- Bienes de equipo	-4,1	-5,6	-5,3	-4,3	-1,0	0,9	IT.03
- Otros productos	1,5	2,0	1,6	1,4	1,2	2,7	IT.03
- Construcción	4,5	4,1	4,5	4,9	4,5	4,1	IT.03
<i>Demanda interna (3)</i>	2,3	2,5	1,9	1,9	2,8	3,0	IT.03
Exportaciones	1,4	-2,8	-1,6	4,2	5,9	5,5	IT.03
Importaciones	2,2	-1,4	-1,8	4,3	7,7	8,0	IT.03
<i>Demanda externa neta (3)</i>	-0,3	-0,4	0,1	-0,1	-0,7	-0,9	IT.03
Oferta							
Agricultura y pesca	-2,1	0,4	-0,4	-2,2	-6,1	-3,0	IT.03
Energía	8,3	6,6	8,6	9,7	8,2	4,7	IT.03
Industria	-0,5	-2,7	-1,7	0,7	1,7	2,0	IT.03
Construcción	4,9	4,5	4,9	5,3	4,9	4,0	IT.03
Servicios	2,2	2,6	2,3	1,9	2,2	2,2	IT.03
<b>PIB a p.m. corregido (4)</b>	2,0	2,2	2,0	1,9	1,9	2,0	IT.03
Puestos de trabajo	1,3	1,3	1,4	1,3	1,1	1,5	IT.03

Indicador	2002	2002 III	2002 IV	2003 I	2003 II(1)	Último dato	Fecha
<b>B. ACTIVIDAD GENERAL</b>							
Indicador sintético de actividad (ISA)	2,6	2,9	3,6	3,0	4,2	-	IIT.03
Afiliados R. General Seg. Social	3,0	3,2	3,0	3,3	3,4	3,4	May.03
Consumo de energía eléctrica (5)	3,2	1,9	3,2	3,4	2,4	3,0	May.03
<b>C. INDUSTRIA</b>							
Índice de producción industrial (IPI) (6)	0,2	0,4	2,5	1,5	2,8	2,8	Abr.03
Afiliados R. General Seg. Social, Industria	-0,2	0,0	0,0	-0,1	-	0,1	Mar.03
Opiniones empresariales (7)							
Índice de clima industrial (ICI)	-5,9	-2,7	-5,2	-2,7	-0,5	-0,2	May.03
Nivel cartera de pedidos	-11	-9	-8	-11	-7	-6	May.03
Nivel existencias	9	7	10	6	5	4	May.03
Utilización capacidad productiva (%)	78,1	78,4	80,3	78,9	77,7	-	IIT.03
<b>D. CONSTRUCCIÓN</b>							
Indicador sintético construcción (ISCO)	3,1	3,6	1,7	0,8	2,9	-	IIT.03
Valor trabajos construcción (ECIC) (vol.) Total	5,6	8,2	2,4	-	-	-	IVT.02
- Edificación	7,4	8,4	5,2	-	-	-	IVT.02
- No edificación	3,1	8,3	-2,6	-	-	-	IVT.02
Consumo aparente de cemento	4,7	6,1	2,5	3,6	-1,4	-1,4	Abr.03
Afiliados R. General Seg. Social. Construcción	5,8	6,5	5,2	5,8	-	7,5	Mar.03
Licitación oficial (precios corrientes)	18,3	11,6	23,7	-	-	57,8	Dic.02
Indicador clima construcción (ICC) (7)	7	7	-1	15	16	15	May.03
<b>E. SERVICIOS</b>							
Indicador sintético servicios	2,4	2,7	3,3	3,8	3,7	-	IIT.03
Afiliados R. General Seg. Social. Servicios	4,4	4,4	3,9	4,0	-	4,0	Mar.03
Tráfico aéreo pasajeros	-1,1	-1,4	4,7	4,5	9,4	9,4	Abr.03
Consumo gasóleo automoción	6,1	9,3	6,6	10,2	-	10,4	Abr.03
Entrada de visitantes	4,5	3,7	8,1	1,3	11,2	11,2	Mar.03
Pernoctaciones en hoteles	-2,5	-1,9	-1,5	-4,0	9,7	9,7	Abr.03

## INDICADORES DE COYUNTURA DE LA ECONOMÍA ESPAÑOLA

(Variación interanual en porcentaje, salvo indicación en contrario)

Indicador	2002	2002 III	2002 IV	2003 I	2003 II (1)	Último dato	Fecha
<b>F. CONSUMO PRIVADO</b>							
Indicador sintético consumo	3,3	4,1	3,1	3,0	2,8	-	IIT.03
Gasto total hogares real (ECPF)	1,2	2,0	-1,1	-	-	-	IVT.02
I. ventas com. al por menor real (ECCM)	2,1	2,6	1,9	2,0	2,5	2,5	Abr.03
Matriculaciones de automóviles turismo	-7,0	-6,7	-0,3	-5,9	-0,3	-6,4	May.03
Índice confianza consumidor (7)	-12	-12	-13	-17	-15	-14	May.03
<b>G. INVERSIÓN EN EQUIPO</b>							
Indicador sintético inversión equipo	-0,5	0,1	2,3	3,3	6,2	-	IIT.03
Disponibil. bienes de equipo (ciclo- tendencia)	-4,0	-2,7	-0,9	1,8	-	5,2	Mar.03
Matriculación de vehículos de carga	-5,7	-1,9	1,5	6,2	-	13,2	Mar.03
<b>H. SECTOR MONETARIO Y FINANCIERO</b>							
M3 Euro-zona	7,2	7,0	7,0	7,5	-	7,7	Mar.03
Tipo de cambio dólar USA-euro (8)	0,946	0,984	0,999	1,073	-	1,085	Abr.03
Tipo de cambio libra esterlina-euro (8)	0,629	0,635	0,636	0,670	-	0,689	Abr.03
Tipo de cambio yen japonés-euro (8)	118,1	117,2	122,4	127,6	-	130,1	Abr.03

Indicador	Media 2002	Media 2003 (9)	Penúltimo dato	Último dato	Fecha
<b>I. MERCADO LABORAL</b>					
EPA. Activos	3,0	2,6	2,7	2,6	IT. 03
EPA. Ocupados	2,0	2,3	1,6	2,3	IT. 03
- No agrarios	2,5	2,9	2,1	2,9	IT. 03
- Asalariados	2,8	3,3	2,6	3,3	IT. 03
- Temporales	0,6	0,2	-0,5	0,2	IT. 03
- Indefinidos	3,8	4,7	4,0	4,7	IT. 03
EPA. Parados	11,4	4,9	12,0	4,9	IT. 03
EPA. Tasa de paro (var. en puntos)	0,9	0,3	0,9	0,3	IT. 03
- Varones	0,6	0,2	0,8	0,2	IT. 03
- Mujeres	1,1	0,2	1,0	0,2	IT. 03
- Jóvenes (16-24)	1,2	1,4	2,0	1,4	IT. 03
INEM. Paro registrado	6,0	3,3	1,3	1,2	May.03
Contratos registrados	0,9	0,6	-15,6	-3,4	May.03
Afiliaciones Seg. Social	3,0	3,3	3,3	3,4	May.03
<b>J. PRECIOS Y SALARIOS</b>					
IPC. Total	3,5	3,6	3,7	3,1	Abr.03
IPC. Alimentación	4,8	4,5	4,6	3,6	Abr.03
IPC. No alimentación	3,1	3,3	3,4	3,0	Abr.03
IPC. Bienes industriales sin energía	2,5	2,3	2,3	2,6	Abr.03
IPC. Servicios	4,6	3,9	3,6	4,0	Abr.03
IPC. Energía	-0,2	4,7	6,1	0,8	Abr.03
IPC. Subyacente (IPSEBENE)	3,7	3,2	3,2	3,3	Abr.03
Diferencial IPC España/UE-15 (10)	1,5	1,6	1,4	1,3	Abr.03
Diferencial IPC España/UE-12 (10)	1,3	1,5	1,3	1,1	Abr.03
Salarios. Convenios Colectivos (11)	3,8	3,4	-	-	Mar.03
Coste salarial total por trabajador	3,9	-	3,8	3,9	IVT. 02
<b>Deflactor del PIB p.m.</b>	<b>2002 I</b>	<b>2002 II</b>	<b>2002 III</b>	<b>2002 IV</b>	<b>2003 I</b>
	3,9	4,2	4,6	4,8	4,5

(1) Período disponible. (2) Precios constantes y datos ciclo-tendencia. (3) Contribución al crecimiento del PIB, en puntos porcentuales. (4) Corregido de efectos estacionales y de calendario. (5) Corregido de los efectos calendario y temperatura. (6) Filtrado de calendario. (7) Saldos de respuesta en %. (8) Unidades de moneda por euro. (9) Media del período para el que se dispone de datos sobre igual período del año anterior. (10) Diferencia entre las tasas de variación anual de España, UE-15 y UE-12. Obtenida a partir de los IPC armonizados de los respectivos países miembros. (11) Incorporado el impacto de las cláusulas de salvaguarda pactadas en el ejercicio anterior.

Fuente: Ministerio de Economía y Hacienda, Subdirección General de Análisis Económico; Banco de España; y Banco Central Europeo.