



Gobierno de Canarias

Consejería de Economía y Hacienda

Viceconsejería de Economía y Asuntos
Económicos con la Unión Europea

Dirección General de Promoción Económica (*)

Informe Mensual de Coyuntura Socioeconómica

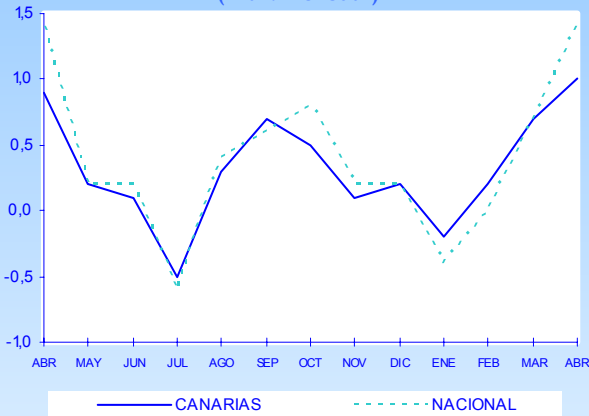
Mayo 2006

(*) Con la colaboración de la Dirección General de Promoción Económica
Consejería de Economía y Hacienda

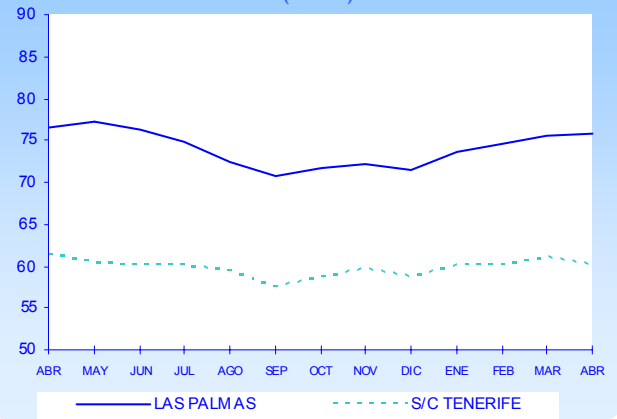
ÍNDICE

I.	ÍNDICE DE PRECIOS DE CONSUMO	5
II.	MERCADO LABORAL	
1.	PARO REGISTRADO	6
2.	CONTRATACIONES REGISTRADAS	8
III.	INDICADORES DE OFERTA Y DEMANDA	
1.	ENERGÍA ELÉCTRICA DISPONIBLE	9
2.	ACTIVIDAD DEL SECTOR TURÍSTICO	10
A.	TURISTAS EXTRANJEROS ENTRADOS	10
B.	ENCUESTA DE OCUPACIÓN EN ALOJAMIENTOS TURÍSTICOS	15
	B.1. Número de viajeros entrados y estancia media	15
	B.2. Grado de ocupación y personal empleado	16
	B.3. Análisis provincial de los establecimientos hoteleros	17
C.	ÍNDICE DE PRECIOS HOTELEROS	18
3.	MATRICULACIONES DE VEHÍCULOS EN CANARIAS	19
4.	ÍNDICES DE COMERCIO AL POR MENOR	20
5.	TRÁFICO PORTUARIO	21
IV.	CONCLUSIONES	24
ANEXO.	INDICADORES DE COYUNTURA DE LA ECONOMÍA INSULAR INDICADORES DE COYUNTURA DE LA ECONOMÍA ESPAÑOLA	

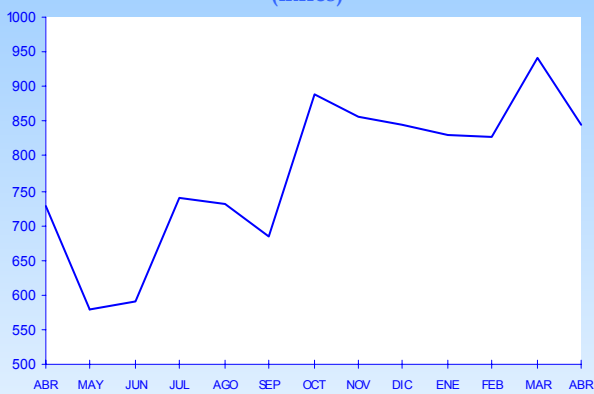
EVOLUCIÓN DEL IPC
(Var. mensual)



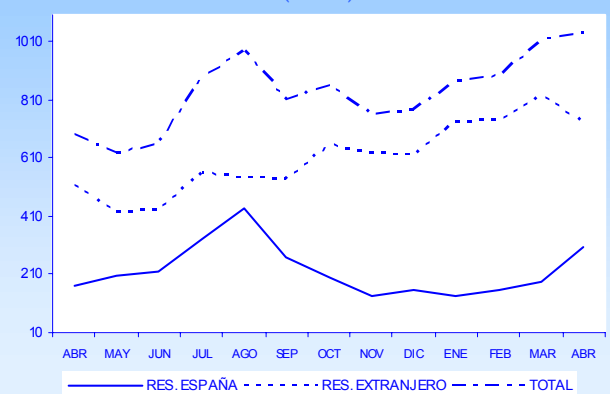
PARO REGISTRADO
(miles)



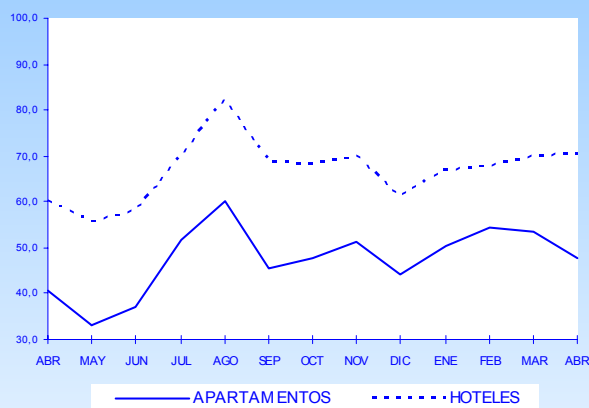
TURISTAS EXTRANJEROS ENTRADOS
(miles)



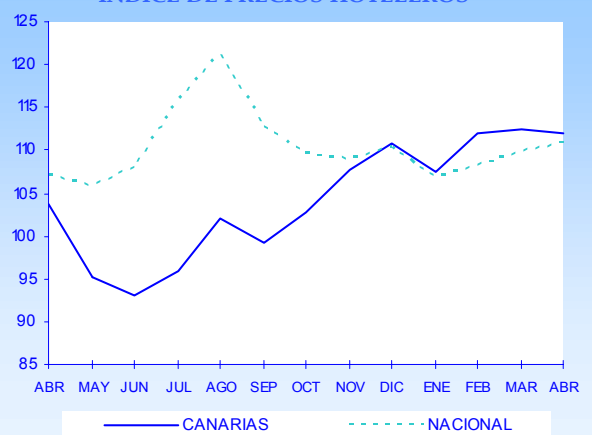
VIAJEROS SEGÚN PROCEDENCIA
(miles)



GRADO DE OCUPACIÓN POR PLAZAS



ÍNDICE DE PRECIOS HOTELEROS



I. IPC

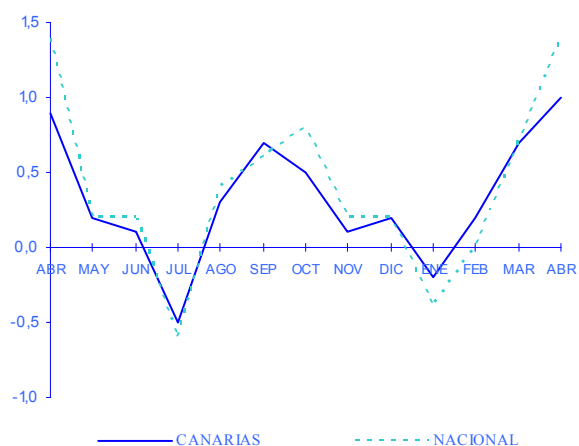
El Índice de Precios de Consumo del pasado mes de abril cifró el nivel de inflación en Canarias en un 1,0% mensual, cuatro décimas inferior al que experimentaron los precios para el conjunto del territorio nacional. Con este registro, los precios del conjunto de bienes y servicios que conforman la cesta de consumo en nuestras islas acumulan un aumento de un 1,7% en lo que va de año, inferior esta vez en una décima de punto porcentual al registro nacional.

Ahondando en la comparativa mensual y atendiendo a la evolución de los distintos grupos que conforman el Índice, destacan como principales focos inflacionistas, el incremento observado en los precios del grupo de «vestido y calzado», estimado en torno a un 5,2%, seguido de la mayor carestía de los precios de los bienes y servicios relacionados con el «transporte» y las «bebidas alcohólicas y tabaco» que experimentaron sendos ascensos relativos del orden del 1,4% y del 1,1%, respectivamente.

En lo que respecta al resto de partidas que componen el Índice, todas experimentaron ascensos más moderados, inferiores a las nueve décimas de punto porcentual a excepción de las «comunicaciones» que cerraron el mes marcando un descenso relativo del 0,2 por ciento.

Accediendo ahora a la comparativa interanual, y salvando

Variación mensual del IPC.



los descensos relativos registrados por las partidas de «comunicaciones» y «ocio y cultura» que cerraron el cuarto mes del año con una disminución de los precios de un 1,3% y un 0,1%, respectivamente, el resto de partidas acompañaron el alza general de precios en Canarias estimado en torno a un 3,3%, seis décimas inferior al registro medio obtenido para el conjunto del territorio nacional donde el nivel de inflación interanual alcanzó el 3,9% durante el pasado mes de abril.

En este ámbito de comparación, las partidas de «transporte» y «bebidas alcohólicas y tabaco» volvieron a destacar como las más inflacionistas del mes, seguidas de «hoteles, cafés y restaurantes» y los bienes y servicios relacionados con la «vivienda» que cerraron el mes con sendos ascensos relativos del orden del 4,4% y del 4,3%, respectivamente.

Tabla I.1. VARIACIÓN DEL ÍNDICE DE PRECIOS DE CONSUMO. Abril 2006

	CANARIAS			NACIONAL		
	Var. Mensual	Var. Interanual	Var. Acumulada	Var. Mensual	Var. Interanual	Var. Acumulada
ALIMENTOS y BEBIDAS NO ALCOHÓLICAS	0,4	3,8	2,1	0,2	3,5	0,9
BEBIDAS ALCOHÓLICAS y TABACO	1,1	6,3	2,4	0,3	2,2	0,6
VESTIDO y CALZADO	5,2	0,5	-1,1	9,3	1,3	-1,1
VIVIENDA	0,7	4,3	2,6	1,1	7,2	4,3
MENAJE	0,8	1,4	0,5	0,7	2,7	1,1
MEDICINA	0,1	0,4	-0,2	0,4	1,3	0,7
TRANSPORTE	1,4	6,5	3,1	1,5	6,7	4,3
COMUNICACIONES	-0,2	-1,3	-0,5	-0,2	-1,2	-0,4
OCIO y CULTURA	0,9	-0,1	-0,7	1,0	1,1	-0,6
ENSEÑANZA	0,1	3,8	0,4	0,1	3,9	0,3
HOTELES, CAFES y RESTAURANTES	0,3	4,4	2,6	0,9	4,8	2,6
OTROS	0,4	2,6	2,8	0,3	3,4	2,7
GENERAL	1,0	3,3	1,7	1,4	3,9	1,8

Fuente: INE
 Elaboración propia

II.1. Paro registrado

Durante el mes de abril de 2006 el paro registrado en las listas del SCE en la Comunidad Autónoma de Canarias ascendió a 135.885 desempleados, experimentándose así un nuevo descenso mensual del dato que en términos absolutos se ha cifrado en 651 personas, lo que equivale a una disminución relativa del 0,48% respecto del mes anterior.

En sintonía con lo anterior, y accediendo ahora a la comparativa interanual, el comportamiento del desempleo registra igualmente una variación de signo negativo que responde a una minoración del paro registrado de 1.879 personas, que traducido a términos relativos equivale a un 1,36% menos respecto del mes de abril de 2006.

Por provincias, y retomando la comparativa mensual, los registros oficiales estiman en torno a 75.795 personas el número de desempleados inscritos en las listas de la provincia de Las Palmas, un censo que responde así a un

leve aumento del 0,31% en relación con el registro del mes de marzo anterior. Por su parte, en el ámbito de Santa Cruz de Tenerife, el total de parados registrados asciende a un total de 60.090 desempleados, lo que equivale, esta vez, a un descenso mensual del 1,45 por ciento.

En términos interanuales, ambas provincias cierran el cuarto mes el año contabilizando sendos descensos relativos, que en el caso oriental se estima en un 0,96%, equivalente a 731 personas menos en situación de desempleo, y en el caso de las islas más occidentales alcanza una disminución del 1,87 por ciento, que obedece a una disminución del censo de parados de 1.148 personas.

Profundizando en los principales aspectos que caracterizaron la evolución del desempleo en Canarias durante el mes de referencia, observamos en las **tablas II.1.1 y II.1.2** las cifras de parados según el segmento productivo en el que circunscriben su actividad, así como en función del sexo del demandante de empleo, obteniendo de esta forma los siguientes resultados.

Tabla II.1.1. PARO REGISTRADO POR SECTORES ECONÓMICOS

	ABR.05	MAR.06	ABR.06	Variación mensual		Variación interanual		
				Diferencia	%	Diferencia	%	
AGRICULTURA								
LAS PALMAS	1.816	2.070	2.130	60	2,90	314	17,29	
S/C TENERIFE	1.313	1.503	1.504	1	0,07	191	14,55	
CANARIAS	3.129	3.573	3.634	61	1,71	505	16,14	
INDUSTRIA								
LAS PALMAS	3.309	3.267	3.275	8	0,24	-34	-1,03	
S/C TENERIFE	2.811	2.874	2.845	-29	-1,01	34	1,21	
CANARIAS	6.120	6.141	6.120	-21	-0,34	0	0,00	
CONSTRUCCION								
LAS PALMAS	9.656	8.609	8.454	-155	-1,80	-1.202	-12,45	
S/C TENERIFE	9.797	8.641	8.423	-218	-2,52	-1.374	-14,02	
CANARIAS	19.453	17.250	16.877	-373	-2,16	-2.576	-13,24	
SERVICIOS								
LAS PALMAS	52.792	51.517	51.601	84	0,16	-1.191	-2,26	
S/C TENERIFE	41.245	41.312	40.817	-495	-1,20	-428	-1,04	
CANARIAS	94.037	92.829	92.418	-411	-0,44	-1.619	-1,72	
S.E.A.								
LAS PALMAS	8.953	10.096	10.335	239	2,37	1.382	15,44	
S/C TENERIFE	6.072	6.647	6.501	-146	-2,20	429	7,07	
CANARIAS	15.025	16.743	16.836	93	0,56	1.811	12,05	
TOTAL								
LAS PALMAS	76.526	75.559	75.795	236	0,31	-731	-0,96	
S/C TENERIFE	61.238	60.977	60.090	-887	-1,45	-1.148	-1,87	
CANARIAS	137.764	136.536	135.885	-651	-0,48	-1.879	-1,36	

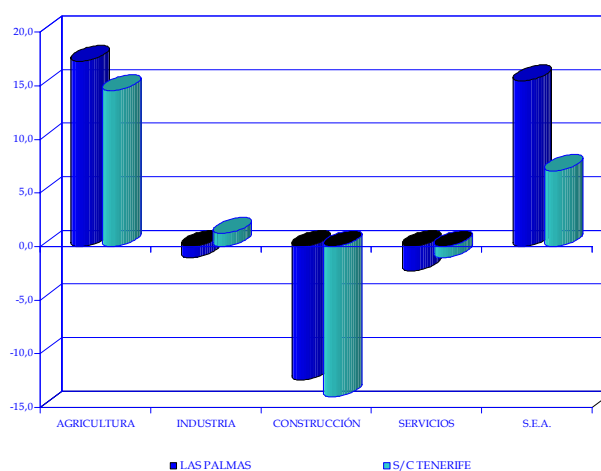
Fuente: INEM
Elaboración propia.

Con relación al descenso general que experimentaba la cifra de parados en Canarias obtenida respecto del mes anterior, cabe apreciar fue acompañado de todas las ramas productivas a excepción de la agraria y el colectivo «sin empleo anterior» que cerraron el mes con sendos incrementos relativos del orden del 1,71%, en el primer caso, y del 0,56%, en el segundo.

En lo que al resto de sectores se refiere, todos registraron, al cierre del mes de abril, descensos relativos de entre los que destacan el experimentado por la actividad constructora que vio disminuir la cifra de paro asociada en un 2,16%, en comparación con el registro del mes de marzo anterior. A esta caída le siguió la observada por el conjunto de actividades del sector servicio y la industria, ambos segmentos con disminuciones relativas más moderadas que alcanzaron, en el primer caso, el 0,44%, y en el segundo, el 0,34% mensual.

Profundizando ahora en la evolución provincial, la diferente intensidad con que se dejó notar el aumento del

Tasa de variación interanual del paro.



desempleo en el sector agrario, y la diferente evolución que experimentó el dato de paro en los sectores de servicios e industria, y principalmente en el colectivo «sin empleo anterior», supusieron las principales claves que determinaron el comportamiento diferenciado en ambas provincias desde la óptica interanual.

Tabla II.1.2. PARO REGISTRADO SEGÚN SEXO.

	HOMBRES		MUJERES		Diferencia mensual	
	MAR.06	ABR.06	MAR.06	ABR.06	HOMBRES	MUJERES
AGRICULTURA						
LAS PALMAS	662	661	1.408	1.469	-1	61
S/C TENERIFE	532	519	971	985	-13	14
CANARIAS	1.194	1.180	2.379	2.454	-14	75
INDUSTRIA						
LAS PALMAS	1.735	1.706	1.532	1.569	-29	37
S/C TENERIFE	1.590	1.544	1.284	1.301	-46	17
CANARIAS	3.325	3.250	2.816	2.870	-75	54
CONSTRUCCION						
LAS PALMAS	7.797	7.635	812	819	-162	7
S/C TENERIFE	7.303	7.111	1.338	1.312	-192	-26
CANARIAS	15.100	14.746	2.150	2.131	-354	-19
SERVICIOS						
LAS PALMAS	18.336	18.196	33.181	33.405	-140	224
S/C TENERIFE	13.681	13.360	27.631	27.457	-321	-174
CANARIAS	32.017	31.556	60.812	60.862	-461	50
S.E.A.						
LAS PALMAS	2.709	2.763	7.387	7.572	54	185
S/C TENERIFE	1.961	1.872	4.686	4.629	-89	-57
CANARIAS	4.670	4.635	12.073	12.201	-35	128
TOTAL						
LAS PALMAS	31.239	30.961	44.320	44.834	-278	514
S/C TENERIFE	25.067	24.406	35.910	35.684	-661	-226
CANARIAS	56.306	55.367	80.230	80.518	-939	288

Fuente: INEM
Elaboración propia.

II.2. Contrataciones registradas

Durante el mes de abril de 2006, el volumen de contrataciones realizadas en las oficinas del SCE en Canarias descendió un 18,97%, con relación al mes anterior, alcanzando así la cifra de 53.869 contratos.

Atendiendo a los datos de la **tabla II.2.1**, la evolución seguida en cada provincia pone de manifiesto un comportamiento similar en signo e intensidad en los dos ámbitos considerados, pues si en Santa Cruz de Tenerife se cerraba el mes con una disminución de la contratación de un 20,18%, en Las Palmas el descenso observado alcanzaba el 17,91% mensual, lo que equivalía a 6.329 contratos menos. Con ello, el volumen total de contrataciones efectuadas en los dos sistemas provinciales canarios se cifró, en Las Palmas, en los 29.011, y en Santa Cruz de Tenerife en los 24.858 contratos.

Atendiendo a cada una de las ramas de actividad, todos los sectores se hicieron eco de la disminución generalizada de la contratación que experimentó Canarias durante el pasado mes de abril, destacando, por su intensidad relativa, la menor formalización de contratos observada en el sector agrario donde se obtuvo una disminución del 32,07%, aunque en términos absolutos resultó el sector servicios el segmento productivo donde más se acusó el descenso

al registrarse 7.775 contratos menos que durante el mes anterior.

Pese a ello, esta última rama de actividad continua destacando como la de mayor volumen de contratación al concentrar más del 75% del total de los contratos registrados durante el cuarto mes del año.

Según su tipología, durante el mes de abril, solo la modalidad formativa en la provincia de Las Palmas experimentaba un incremento mensual estimado en torno a un 47,69%, respecto del mes de marzo anterior. Por el contrario, en lo que afecta al resto de tipos de contratos, todos han cerrado el mes con disminuciones relativas muy similares en intensidad, pues si bien la contratación de duración determinada caía a razón de un 19,28%, la formalización de contratos en prácticas lo hacía a razón de un 18,18%, mientras que la de carácter indefinido descendía a tenor de un 17,26 por ciento, en relación con el registro de un mes antes.

Los datos del cuarto mes del ejercicio vuelven a constatar que la modalidad de duración determinada es la más extendida a la hora de formalizar un contrato en las islas pues representa, en términos absolutos, el 87,3% del volumen total de contratación suscrita en el Archipiélago. A ella le sigue la contratación de carácter indefinida, que supuso 6.571 contratos de los que 3.654 se firmaron en la provincia de Las Palmas.

Tabla II.2.1 VARIACIÓN MENSUAL DE LAS CONTRATACIONES POR SECTOR ECONÓMICO.*

	MAR.06	ABR.06	Diferencia	Var.
AGRICULTURA				
LAS PALMAS	422	293	-129	-30,57
S/C TENERIFE	501	334	-167	-33,33
CANARIAS	923	627	-296	-32,07
INDUSTRIA				
LAS PALMAS	1.114	956	-158	-14,18
S/C TENERIFE	984	731	-253	-25,71
CANARIAS	2.098	1.687	-411	-19,59
CONSTRUCCION				
LAS PALMAS	7.499	5.334	-2.165	-28,87
S/C TENERIFE	7.337	5.370	-1.967	-26,81
CANARIAS	14.836	10.704	-4.132	-27,85
SERVICIOS				
LAS PALMAS	26.305	22.428	-3.877	-14,74
S/C TENERIFE	22.321	18.423	-3.898	-17,46
CANARIAS	48.626	40.851	-7.775	-15,99
TOTAL				
LAS PALMAS	35.340	29.011	-6.329	-17,91
S/C TENERIFE	31.143	24.858	-6.285	-20,18
CANARIAS	66.483	53.869	-12.614	-18,97

Tabla II.2.2 VARIACIÓN MENSUAL DE LAS CONTRATACIONES POR TIPO DE CONTRATO.*

	MAR.06	ABR.06	Diferencia	Var.
INDEFINIDOS				
LAS PALMAS	4.396	3.654	-742	-16,88
S/C TENERIFE	3.546	2.917	-629	-17,74
CANARIAS	7.942	6.571	-1.371	-17,26
DURAC. DETERM.				
LAS PALMAS	30.785	25.173	-5.612	-18,23
S/C TENERIFE	27.496	21.873	-5.623	-20,45
CANARIAS	58.281	47.046	-11.235	-19,28
EN PRACTICAS				
LAS PALMAS	94	88	-6	-6,38
S/C TENERIFE	71	47	-24	-33,80
CANARIAS	165	135	-30	-18,18
FORMACION				
LAS PALMAS	65	96	31	47,69
S/C TENERIFE	30	21	-9	-30,00
CANARIAS	95	117	22	23,16
TOTAL				
LAS PALMAS	35.340	29.011	-6.329	-17,91
S/C TENERIFE	31.143	24.858	-6.285	-20,18
CANARIAS	66.483	53.869	-12.614	-18,97

Fuente: INEM

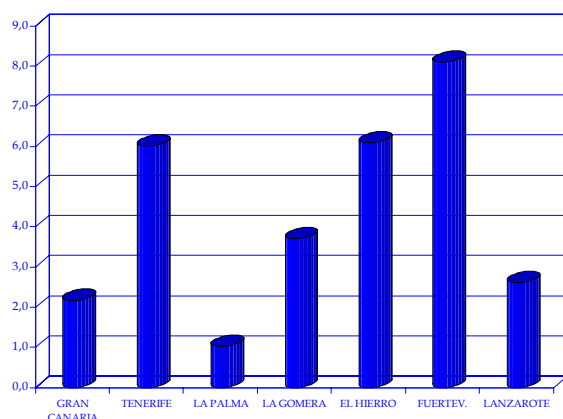
Elaboración propia

*Las cifras correspondientes a la provincia de Las Palmas no incluyen las contrataciones del Instituto Social de la Marina

III.1 Energía eléctrica

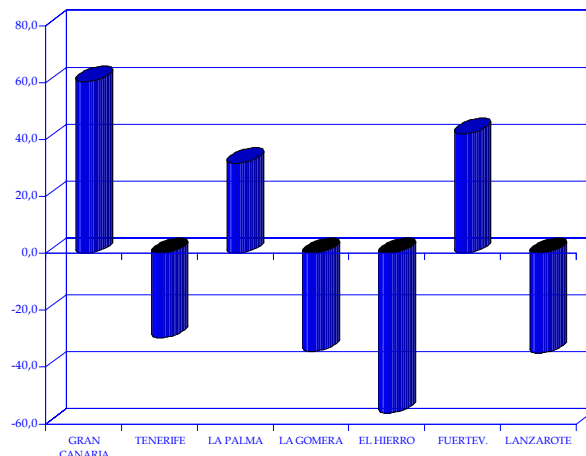
Según los datos facilitados por UNELCO-ENDESA, la energía eléctrica disponible hasta el mes de marzo de 2006 ascendió a un total de 2.119.388 Mw/h, lo que se responde a un incremento del 4,10% con respecto al mismo periodo de 2005.

Variación interanual de la energía disponible.
Marzo 2005-2006



Por islas y en términos interanuales, puede observarse un crecimiento generalizado en todos los ámbitos destacando sobre el resto el aumento de la disponibilidad energética estimada en las islas de Fuerteventura, El Hierro y Tenerife donde se obtuvieron tasas de crecimiento relativas del

Variación interanual de la energía adquirida al Régimen Especial. Marzo 2005-2006



8,10%, en el primer caso, y del 6,10% y del 6,02%, respectivamente en el resto.

En este sentido cabe advertir que más del 80% de la energía disponible se localiza en las dos islas capitalinas, y que el total de energía renovable, adquirida al Régimen Especial, ascendió a 102.796 Mw/h durante el primer trimestre del año, lo que supone un 4,8% del total de la energía disponible en el conjunto del Archipiélago.

En este sentido, cabe destacar la alta heterogeneidad que presentan las tasas de variación de la energía renovable disponible según las diferentes islas, lo que obedece al carácter cambiante que aún define la infraestructura de este tipo de producción energética.

Tabla III.1.1 CONSUMO DE ENERGÍA ELÉCTRICA EN CANARIAS SEGÚN ISLAS (Mw/h)

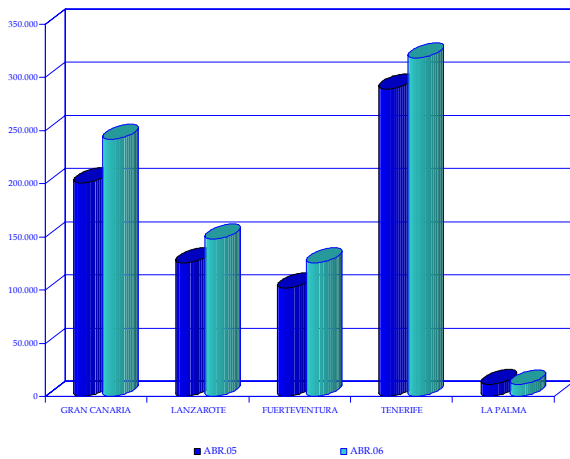
MARZO	ENERGÍA DISPONIBLE			ENERGÍA ADQUIRIDA AL RÉGIMEN ESPECIAL		
	2005	2006	Var. Interanual	2005	2006	Var. Interanual
GRAN CANARIA	831.374	849.377	2,17	24.374	39.101	60,42
TENERIFE	798.472	846.534	6,02	79.972	56.211	-29,71
LA PALMA	56.635	57.212	1,02	1.816	2.390	31,65
LA GOMERA	14.834	15.383	3,70	88	58	-34,53
EL HIERRO	8.010	8.498	6,10	48	21	-56,21
FUERTEVENTURA	133.498	144.312	8,10	3.037	4.313	42,01
LANZAROTE	193.035	198.071	2,61	1.078	701	-35,00
TOTAL	2.035.858	2.119.388	4,10	110.414	102.796	-6,90

Fuente: UNELCO
Elaboración propia.

III.2.A. Entrada de turistas extranjeros

Durante el mes de abril de 2006 llegaron al archipiélago canario un total de 844.129 turistas extranjeros, según los datos facilitados por Aeropueros Españoles y Navegación Aérea, AENA, lo que supone un incremento del 15,92% con respecto al mismo mes del ejercicio precedente.

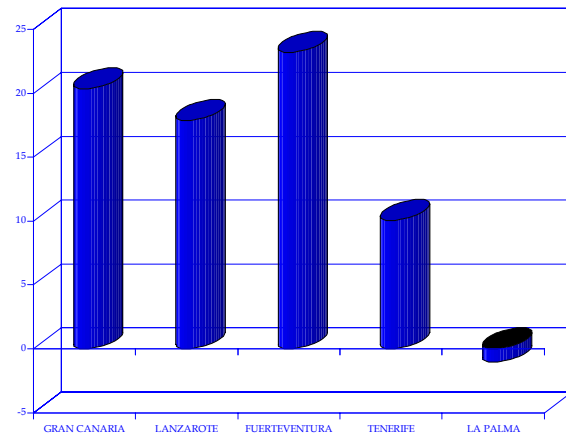
Turistas extranjeros entrados. Abril 2006.



Por provincias, y circunscribiéndonos a la comparativa de carácter interanual, si bien es cierto que se observa un comportamiento similar en signo en los dos ámbitos considerados, difiere en intensidad, pues mientras en las islas orientales se obtenía un crecimiento en la afluencia de turistas foráneos del 20,31% en comparación con el mismo mes de abril de hace un año,

las islas de la provincia de Santa Cruz de Tenerife registraban un crecimiento algo más moderado del orden del 9,66% interanual.

Variación interanual de entradas foráneas. Abril.



En cuanto a lo acontecido en cada una de las islas, debe destacarse, en primer lugar, que el 66% de los visitantes son recibidos por Gran Canaria y Tenerife, que de forma individual, representan un 28,62% y 37,68%, respectivamente, del total de turistas llegados al archipiélago durante el mes de referencia.

Pese a ello, ha resultado la isla de Fuerteventura la ínsula más destacada por afluencia de turismo foráneo al recibir, durante el cuarto mes del año, un 23,19% más de turistas en relación con el mismo periodo del ejercicio precedente. Con esta variación supera el incremento observado en las dos islas capitalinas, donde se estimó un crecimiento en la

Tabla III.2.A.1 NUMERO DE TURISTAS EXTRANJEROS ENTRADOS EN LAS ISLAS

	ABR.05	MAR.06	ABR.06	2005	2006	Var. Mensual	Var. Interanual	Var. Acumulada
GRAN CANARIA	200.689	288.437	241.591	1.029.751	1.055.262	-16,24	20,38	2,48
LANZAROTE	125.503	160.095	147.927	582.649	577.033	-7,60	17,87	-0,96
FUERTEVENTURA	101.930	121.416	125.572	422.206	439.697	3,42	23,19	4,14
TOTAL LAS PALMAS	428.122	569.948	515.090	2.034.606	2.071.992	-9,63	20,31	1,84
TENERIFE	288.991	357.305	318.080	1.266.325	1.326.824	-10,98	10,07	4,78
LA PALMA	11.074	14.898	10.959	55.266	47.961	-26,44	-1,04	-13,22
TOTAL S/C TENERIFE	300.065	372.203	329.039	1.321.591	1.374.785	-11,60	9,66	4,02
TOTAL CANARIAS	728.187	942.151	844.129	3.356.197	3.446.777	-10,40	15,92	2,70

FUENTE: Consejería de Turismo
Elaboración propia

afluencia de turistas del 20,38%, en el caso de Gran Canaria, y del 10,07%, en el caso de Tenerife.

Por su parte, y en lo que respecta a lo sucedido en el ámbito de Lanzarote y La Palma, cabe resaltar que mientras la primera acompañó el crecimiento general de turistas recibidos, registrando un incremento interanual del 17,87%, la segunda resultó la única isla que apreció un leve descenso en la afluencia de turismo foráneo al contabilizar un 1,04% menos de visitas durante el mes de referencia.

Estos incrementos interanuales han contribuido a aumentar el registro de las estadísticas acumuladas de turismo receptivo hasta alcanzar los 3.446.777 visitantes durante los cuatro primeros meses del año, un montante total que responde a un incremento relativo del 2,70% en relación con el primer cuatrimestre del ejercicio 2005.

Bajo este prisma, sólo las islas de Lanzarote, y especialmente La Palma, registran descensos relativos que, en el primer caso alcanza el 0,96%, y en el segundo supera el 13% en relación con idéntico periodo del ejercicio precedente.

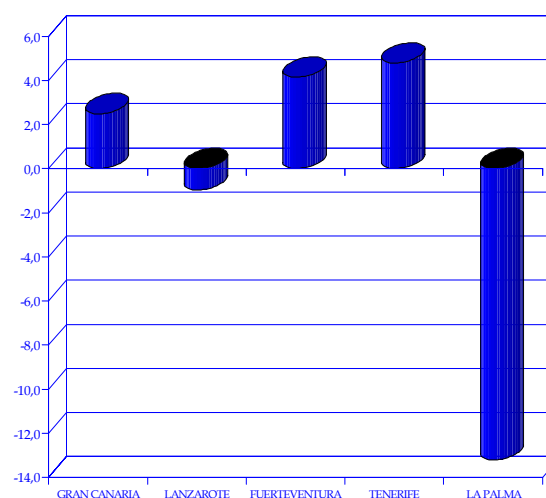
Tabla III.2.A.2 TURISTAS EXTRANJEROS ENTRADOS EN CANARIAS POR NACIONALIDAD. CANARIAS

	ABR.05	ABR.06	Var. Interanual	Var. Acumulada
Alemania	225.162	264.027	17,26	2,79
Austria	9.278	11.955	28,85	0,05
Bélgica	18.478	25.507	38,04	6,02
Dinamarca	17.208	23.083	34,14	13,01
Fed. Rusa	3.792	3.638	-4,06	16,36
Finlandia	11.897	14.088	18,42	9,35
Francia	12.089	15.030	24,33	16,92
Reino Unido	287.910	308.600	7,19	0,04
Holanda	32.314	38.034	17,70	-4,79
Irlanda	27.899	32.860	17,78	2,71
Italia	13.067	20.195	54,55	9,02
Noruega	18.763	23.313	24,25	3,45
Rep. Checa	3.268	4.794	46,70	31,04
Polonia	1.600	1.620	1,25	45,87
Suecia	26.138	29.004	10,96	-3,28
Suiza	6.322	7.590	20,06	8,77
Otros	13.002	20.791	59,91	19,97
Total	728.187	844.129	15,92	2,70

Fuente: AENA

Por el contrario, el resto de islas acumulan respectivos incrementos relativos destacando el obtenido en la isla capitalina de la provincia de Santa Cruz de Tenerife estimado en torno a un 4,78 por ciento, y a la que siguió el observado en Fuerteventura donde se registró un crecimiento acumulado del 4,14%, mientras que en Gran Canaria se cerró el periodo con un aumento relativo del 2,48 por ciento.

Variación acumulada de entradas foráneas. Abril



Trasladando el análisis a una evaluación según la procedencia de los turistas, las estadísticas continúan mostrando a británicos y alemanes como los dos mercados que mayoritariamente deciden viajar a nuestras islas. En conjunto suponen más del 67,8% del total de visitas registradas durante el pasado mes de abril, y en ambos casos se han registrado sendos incrementos interanuales que oscilan entre el 7,19% en el caso del mercado británico y el 17,26% del caso germano. El signo positivo del registro interanual se traslada a la comparativa acumulada donde se contabilizó igualmente un aumento del 0,04% en el primer caso y del 2,79% en el segundo.

Llegados a este punto, cabe hacer también un pequeño apunte al respecto de otros mercados emisores que, aunque aún no representan un volumen importante en valor absoluto, si despiertan cierto interés por su evolución. En concreto, aquel segmento que ha registrado mayor incremento durante el pasado mes de abril ha sido el procedente de Italia y la República Checa, mercados que han experimentado variaciones relativas del orden del 54,55%, en el primer caso y del 46,70%, en el segundo.

ENTRADA DE TURISTAS EXTRANJEROS POR PROVINCIAS.

Tabla III.2.A.3 TURISTAS EXTRANJEROS ENTRADOS POR NACIONALIDAD. LAS PALMAS

	ABR.05	ABR.06	Var. Interanual	Var. Acumulada
Alemania	151.474	176.677	16,64	0,14
Austria	5.518	7.834	41,97	-2,06
Bélgica	6.853	10.029	46,34	7,56
Dinamarca	11.847	14.467	22,12	14,79
Federación Rusa	156	164	5,13	98,99
Finlandia	7.164	7.486	4,49	3,09
Francia	2.245	5.681	153,05	91,46
Reino Unido	142.094	161.867	13,92	-1,87
Holanda	21.410	27.625	29,03	-2,63
Irlanda	23.994	27.929	16,40	0,10
Italia	6.500	13.017	100,26	31,55
Noruega	14.811	18.007	21,58	3,82
República Checa	2.183	3.594	64,64	43,65
Polonia	570	482	-15,44	43,22
Suecia	18.172	20.404	12,28	-0,87
Suiza	4.626	6.371	37,72	16,80
Otros	8.505	13.456	58,21	10,92
Total	428.122	515.090	20,31	1,84

Tabla III. 2.A.4 TURISTAS EXTRANJEROS ENTRADOS POR NACIONALIDAD. S/C TENERIFE

	ABR.05	ABR.06	Var. Interanual	Var. Acumulada
Alemania	73.688	87.350	18,54	7,97
Austria	3.760	4.121	9,60	3,94
Bélgica	11.625	15.478	33,14	5,10
Dinamarca	5.361	8.616	60,72	10,02
Federación Rusa	3.636	3.474	-4,46	14,62
Finlandia	4.733	6.602	39,49	19,01
Francia	9.844	9.349	-5,03	-9,77
Reino Unido	145.816	146.733	0,63	2,14
Holanda	10.904	10.409	-4,54	-9,21
Irlanda	3.905	4.931	26,27	21,47
Italia	6.567	7.178	9,30	-8,33
Noruega	3.952	5.306	34,26	2,27
República Checa	1.085	1.200	10,60	4,07
Polonia	1.030	1.138	10,49	47,27
Suecia	7.966	8.600	7,96	-8,90
Suiza	1.696	1.219	-28,13	-12,62
Otros	4.497	7.335	63,11	41,16
Total	300.065	329.039	9,66	4,02

Fuente: AENA
Elaboración propia

ENTRADA DE TURISTAS EXTRANJEROS EN ISLAS CAPITALINAS.

Tabla III.2.A.5 TURISTAS EXTRANJEROS ENTRADOS EN TENERIFE

	ABR.05	ABR.06	Var. Internacional	Var. Acumulada
Alemania	65.435	78.971	20,69	9,88
Austria	3.760	4.121	9,60	3,94
Bélgica	11.217	14.907	32,90	4,47
Dinamarca	5.361	8.616	60,72	10,02
Federación Rusa	3.636	3.474	-4,46	14,62
Finlandia	4.733	6.602	39,49	19,01
Francia	9.844	9.349	-5,03	-9,77
Reino Unido	145.453	146.733	0,88	2,67
Holanda	9.148	8.595	-6,05	-9,15
Irlanda	3.905	4.931	26,27	21,47
Italia	6.474	6.983	7,86	-7,08
Noruega	3.952	5.306	34,26	2,27
República Checa	1.085	1.200	10,60	4,07
Polonia	1.030	1.138	10,49	47,27
Suecia	7.966	8.600	7,96	-8,90
Suiza	1.495	1.219	-18,46	1,51
Otros	4.497	7.335	63,11	41,16
Total	288.991	318.080	10,07	4,78

Tabla III.2.A.6 TURISTAS EXTRANJEROS ENTRADOS EN GRAN CANARIA

	ABR.05	ABR.06	Var. Internacional	Var. Acumulada
Alemania	63.818	77.971	22,18	4,05
Austria	3.044	4.274	40,41	2,77
Bélgica	3.665	6.053	65,16	15,29
Dinamarca	9.352	10.956	17,15	8,70
Federación Rusa	156	164	5,13	98,99
Finlandia	5.660	6.457	14,08	4,07
Francia	2.245	3.112	38,62	39,46
Reino Unido	48.910	54.500	11,43	-0,70
Holanda	14.081	16.972	20,53	-5,27
Irlanda	8.969	8.385	-6,51	-8,00
Italia	2.162	4.362	101,76	24,35
Noruega	12.613	15.114	19,83	3,64
República Checa	1.256	1.743	38,77	27,68
Polonia	570	482	-15,44	31,72
Suecia	14.931	16.290	9,10	-7,03
Suiza	3.200	4.019	25,59	-3,75
Otros	6.057	10.737	77,27	17,32
Total	200.689	241.591	20,38	2,48

Fuente: AENA

Elaboración propia

ENTRADA DE TURISTAS EXTRANJEROS EN ISLAS NO CAPITALINAS.

Tabla III.2.A.7 TURISTAS EXTRANJEROS ENTRADOS EN FUERTEVENTURA

	ABR.05	ABR.06	Var. Internacional	Var. Acumulada
Alemania	56.161	64.279	14,45	-0,19
Austria	1.511	2.039	34,94	-15,81
Bélgica	1.504	1.784	18,62	-1,39
Dinamarca	144	344	138,89	66,06
Federación Rusa	0	0	-	-
Finlandia	906	0	-100,00	-18,48
Francia	0	2.062	-	230,75
Reino Unido	30.159	34.168	13,29	-4,67
Holanda	3.376	5.170	53,14	5,15
Irlanda	2.715	3.580	31,86	18,88
Italia	2.735	5.929	116,78	48,86
Noruega	0	619	-	-
República Checa	664	1.374	106,93	55,51
Polonia	0	0	-	-
Suecia	318	1.766	455,35	73,96
Suiza	583	1.128	93,48	187,72
Otros	1.154	1.330	15,25	-8,38
Total	101.930	125.572	23,19	4,14

Tabla III.2.A.8 TURISTAS EXTRANJEROS ENTRADOS EN LANZAROTE

	ABR.05	ABR.06	Var. Internacional	Var. Acumulada
Alemania	31.495	34.427	9,31	-7,52
Austria	963	1.521	57,94	4,91
Bélgica	1.684	2.192	30,17	-5,72
Dinamarca	2.351	3.167	34,71	38,83
Federación Rusa	0	0	-	-
Finlandia	598	1.029	72,07	4,84
Francia	0	507	-	262,79
Reino Unido	63.025	73.199	16,14	-1,41
Holanda	3.953	5.483	38,70	-0,02
Irlanda	12.310	15.964	29,68	1,57
Italia	1.603	2.726	70,06	20,08
Noruega	2.198	2.274	3,46	-6,73
República Checa	263	477	81,37	95,35
Polonia	0	0	-	-
Suecia	2.923	2.348	-19,67	0,55
Suiza	843	1.224	45,20	23,47
Otros	1.294	1.389	7,34	-23,44
Total	125.503	147.927	17,87	-0,96

Tabla III.2.A.9 TURISTAS EXTRANJEROS ENTRADOS EN LA PALMA

	ABR.05	ABR.06	Var. Internacional	Var. Acumulada
Alemania	8.253	8.379	1,53	-6,11
Austria	0	0	-	-
Bélgica	408	571	39,95	21,04
Dinamarca	0	0	-	-
Federación Rusa	0	0	-	-
Finlandia	0	0	-	-
Francia	0	0	-	-
Reino Unido	363	0	-100,00	-99,09
Holanda	1.756	1.814	3,30	-9,45
Irlanda	0	0	-	-
Italia	93	195	109,68	-70,27
Noruega	0	0	-	-
República Checa	0	0	-	-
Polonia	0	0	-	-
Suecia	0	0	-	-
Suiza	201	0	-100,00	-96,55
Otros	0	0	-	-
Total	11.074	10.959	-1,04	-13,22

Fuente: AENA

Elaboración propia

III.2.B. Encuesta de ocupación en alojamientos turísticos

B.1 Número de viajeros entrados y estancia media.

Durante el mes de abril de 2006, fueron alojados en los establecimientos del archipiélago un total de 1.033.916 viajeros, lo que supone un incremento, con relación al mismo periodo del ejercicio precedente, del 29,77%, traducándose en términos absolutos en un aumento de 237.617 visitantes.

Del total de viajeros alojados durante el cuarto mes del año en las islas, el 70,69% procedían del extranjero, mientras que el 29,31% restante residían en el conjunto del territorio nacional. La fotografía fija del mes, respecto de abril de 2005, muestra que el número de turistas extranjeros alojados en Canarias se ha visto incrementado en un 23,57%, mientras que, por el contrario, el turismo nacional ha registrado un ascenso interanual del 47,35 por ciento.

Todo ello repercute igualmente en un ascenso generalizado del número de pernoctaciones del 23,64%, como respuesta al favorable comportamiento que han experimentado los

dos segmentos alojativos en el Archipiélago, toda vez que si bien el número de pernoctaciones censadas en el conjunto del sector extrahotelero aumentaba a razón de un 23,15%, en el conjunto de los hoteles lo hacía a tenor de un 24,03 por ciento, interanual.

Cabría destacar, como consecuencia de la festividad de la Semana Santa que coincidió con el pasado mes de abril, que las visitas del turismo nacional que ha escogido algún complejo de apartamentos como modo alojativo, experimentaron un crecimiento de un 97,96% en relación con la cifra estimada para el mismo mes del ejercicio precedente, pasando de contabilizar 45.878 visitantes durante el mes de abril de 2005 a superar los 90 mil visitantes durante el año en curso.

Con todo lo anterior, el dato de estancia media calculado para el conjunto del sector alcanza las 6,82 noches por persona, un valor que refleja, pese a los incrementos comentados, un leve descenso de 0,34 puntos respecto del mismo registro del mes de abril de 2006, disminución que alcanza los 0,71 puntos en comparación con el registro del mes de marzo anterior.

Tabla III.2.B.1 NÚMERO DE VIAJEROS ENTRADOS Y ESTANCIA MEDIA EN CANARIAS

	ABR.05	MAR.06	ABR.06	Var. Mensual	Var. Interanual	Var. Acumulada
APARTAMENTOS						
RESIDENTES EN ESPAÑA	45.878	31.176	90.820	191,31	97,96	27,81
RESIDENTES EN EL EXTRANJERO	264.262	377.155	323.025	-14,35	22,24	1,74
TOTAL	310.140	408.331	413.845	1,35	33,44	4,05
TOTAL PERNOCTACIONES	2.543.520	3.681.944	3.132.381	-14,93	23,15	-1,46
ESTANCIA MEDIA	8,20	9,02	7,57	-1,45	-0,63	-0,48
HOTELES						
RESIDENTES EN ESPAÑA	159.776	154.156	212.208	37,66	32,82	26,70
RESIDENTES EN EL EXTRANJERO	327.192	446.790	407.863	-8,71	24,66	27,15
TOTAL	486.609	600.946	620.071	3,18	27,43	27,06
TOTAL PERNOCTACIONES	3.158.798	3.917.797	3.917.732	0,00	24,03	14,82
ESTANCIA MEDIA	6,49	6,52	6,32	-0,20	-0,17	-0,72
TOTAL						
RESIDENTES EN ESPAÑA	205.654	185.332	303.028	63,51	47,35	26,94
RESIDENTES EN EL EXTRANJERO	591.454	823.945	730.888	-11,29	23,57	13,93
TOTAL	796.749	1.009.277	1.033.916	2,44	29,77	16,39
TOTAL PERNOCTACIONES	5.702.318	7.599.741	7.050.113	-7,23	23,64	6,46
ESTANCIA MEDIA	7,16	7,53	6,82	-0,71	-0,34	-0,70

Fuente: INE
 Elaboración propia

B.2 Grado de ocupación y personal empleado.

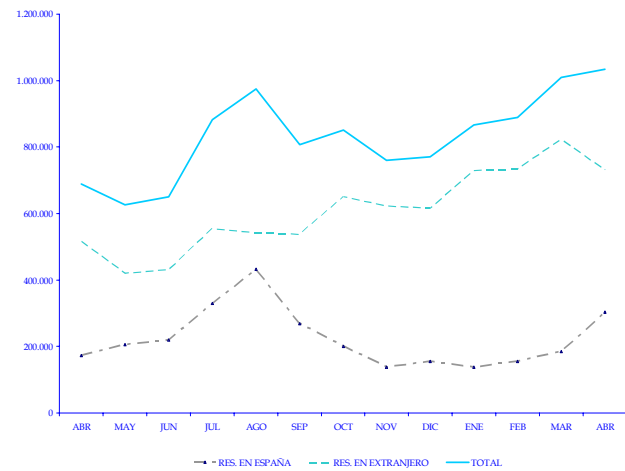
Atendiendo al grado de ocupación por plazas, las últimas estadísticas estiman para los establecimientos extrahoteleros un nivel del 47,57%, frente al 70,31% que se obtenía en el conjunto de hoteles. Estas cifras evidencian, en ambos casos, un repunte del dato en comparación con el registro de hace un año que en lo que afecta al conjunto de apartamentos se estimó en torno a 7,20 puntos porcentuales, y en 9,14 puntos en lo referido al caso de los hoteles.

Grados de ocupación por plazas. Abril 2005-2006.



De la comparación con el pasado mes de marzo de 2006, queda patente que el mes de abril resultó destacado por su menor ocupación en el caso de los apartamentos, segmento que vio descender el ratio de ocupación por plazas en torno a 6,07 puntos, mientras que en el caso de los hoteles este mismo indicador experimentó un leve empuje de 0,52 puntos.

Viajeros según procedencia. Abril 2005-2006.



Por su parte, las estadísticas oficiales han estimado un total de 47.226 personas contratadas directamente en el sector alojativo del Archipiélago, un dato que obedece a un aumento del 14,53% interanual, y un crecimiento del 1,80% en relación con el volumen de contratación del pasado mes de marzo.

No obstante, cabe apreciar que este aumento que comentamos tiene su explicación principalmente en la destacada evolución que experimentó la demanda de mano de obra en los hoteles, segmento donde se apreciaron sendos incrementos del orden del 17,53% interanual y del 2,48% mensual, hasta cifrar en torno a las 32.906 personas el total de la plantilla contratada.

Por su parte, los complejos de apartamentos, con más de 14 mil empleados estimados, cerraron el mes con un aumento de plantilla del 8,19% interanual y de apenas un 0,27% mensual.

Tabla III.2.B.2 GRADO DE OCUPACIÓN Y PERSONAL EMPLEADO

	ABR.05	MAR.06	ABR.06	Var. Mensual	Var. Interanual
APARTAMENTOS					
OCUP. POR PLAZAS	40,37	53,64	47,57	-6,07	7,20
OCUP. POR APART. PERSONAL	54,73	76,67	62,27	-14,40	7,54
PERSONAL	13.236	14.281	14.320	0,27	8,19
HOTELES					
OCUP. POR PLAZAS	61,17	69,79	70,31	0,52	9,14
OCUP. POR HAB. PERSONAL	67,90	77,82	72,88	-4,94	4,98
PERSONAL	27.999	32.110	32.906	2,48	17,53
TOTAL PERSONAL	41.235	46.391	47.226	1,80	14,53

Fuente: INE
Elaboración propia

B.3 Análisis provincial de los establecimientos hoteleros.

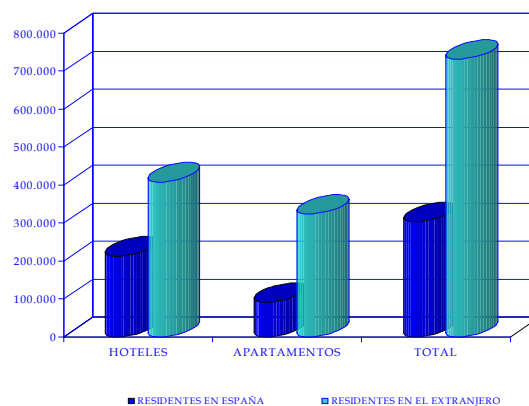
Ahondando en el ámbito provincial, el análisis de las cifras de viajeros alojados en Canarias refleja, en primer lugar, un incremento del volumen de turistas arribados a Las Palmas del 34,97% interanual, frente al leve descenso del 0,29% obtenido tomando como referencia lo sucedido durante el mes anterior. En cuanto al origen de estos visitantes, el número de turistas procedentes del interior del país se incrementó en un 45,34% interanual, un aumento muy similar al experimentado por las visitas foráneas que cerraron el mes de referencia con una tasa de variación interanual también positiva del orden del 30,72 por ciento.

Trasladando este análisis a la provincia de Santa Cruz de Tenerife, se observa, al igual que comentamos para el caso oriental, un ascenso interanual del número de viajeros recibidos del 20,79%, como consecuencia de los incrementos que ha experimentado tanto la afluencia de turismo nacional como extranjero. La demanda alojativa de ambos segmentos cerró el mes marcando tasas de variación interanual de signo positivo que alcanzaron el 24,43%, en el caso del turismo nacional, y el 18,53%, en el caso del turismo foráneo.

En cuanto a la estancia media por persona, debe indicarse que ésta alcanzó un valor de 6,15 noches en el ámbito de Las Palmas y de 6,52 noches en Santa Cruz de Tenerife durante el pasado mes de abril, lo que implica, en ambos casos, una leve disminución respecto del mismo mes del

ejercicio precedente de 0,30 puntos, en la provincia oriental, y de 0,05 puntos en las islas más occidentales.

Número de viajeros según procedencia. Abril 2006.



En términos absolutos, el número de pernoctaciones contabilizadas en Las Palmas alcanzó las 2.114.417 noches durante abril de 2006, lo que supone, en sintonía con los indicadores anteriores, un incremento en términos interanuales del 28,65%, al igual que sucede en la provincia occidental donde se contabilizó un aumento del 19,83 por ciento respecto del mismo mes del ejercicio 2005, hasta contabilizar un total de 1.803.832 pernoctaciones.

Atendiendo al grado de ocupación por plazas, el indicador muestra para la provincia oriental un ascenso interanual de 8,47 puntos porcentuales, algo inferior al aumento registrado en la provincia de Santa Cruz de Tenerife donde la ratio superó en 9,71 puntos el dato obtenido durante el mes de abril de hace un año.

Tabla III.2.B.3 COMPARATIVA ENTRE PROVINCIAS. ESTABLECIMIENTOS HOTELEROS.

	LAS PALMAS					SANTA CRUZ DE TENERIFE				
	ABR.05	MAR.06	ABR.06	Var. Mensual	Var. Interanual	ABR.05	MAR.06	ABR.06	Var. Mensual	Var. Interanual
OCUP. POR PLAZAS	59,92	67,78	68,39	0,61	8,47	62,98	72,23	72,69	0,46	9,71
OCUP. POR HAB.	66,97	76,67	72,11	-4,56	5,14	69,10	79,19	73,82	-5,37	4,72
RESERV. a 2 meses v.	57,97	59,28	58,86	-0,42	0,89	54,35	57,19	56,82	-0,37	2,47
RESERV. a 3 meses v.	55,64	55,03	57,79	2,76	2,15	51,55	50,25	52,94	2,69	1,39
PERSONAL EMPLEADO	13.310	17.114	18.035	5,38	35,50	14.689	14.996	14.872	-0,83	1,25
VIAJ. RES. EN ESPAÑA	71.085	76.850	103.313	34,43	45,34	87.517	77.306	108.895	40,86	24,43
VIAJ. RES. EN EL EXT.	183.804	267.722	240.263	-10,26	30,72	141.394	179.068	167.600	-6,40	18,53
TOTAL	254.550	344.572	343.576	-0,29	34,97	228.911	256.374	276.495	7,85	20,79
PERNOCT. TOTALES	1.643.489	2.088.965	2.114.417	1,22	28,65	1.504.843	1.828.832	1.803.316	-1,40	19,83
ESTANCIA MEDIA	6,46	6,06	6,15	0,09	-0,30	6,57	7,13	6,52	-0,61	-0,05

Fuente: INE
Elaboración propia

III.2.C. Índice de Precios e Ingresos Hoteleros

El **Índice de Precios Hoteleros (IPH)** durante el último mes de abril de 2006, registró en Canarias un descenso del 0,6% con respecto al nivel alcanzado durante el mes precedente, correspondiendo a la media nacional una tasa de variación mensual, en este caso positiva, del 1,0 por ciento.

Junto a Canarias, otras regiones como Aragón, el archipiélago balear, Cataluña, Extremadura, Navarra y la Ciudad Autónoma de Melilla cerraron el mes también con descensos mensuales en la variación de los precios del sector hotelero. Por el contrario, en lo que respecta al resto de regiones que conforman la nación, todas han experimentado crecimientos relativos de los que cabe destacar los obtenidos en la Ciudad Autónoma de Ceuta, la Comunidad Valenciana y Andalucía, con tasas de variación que superan el 14% en el primer caso, y rondan el 6% en los otros dos casos.

En relación con lo que sucediera durante el mes de abril de hace un año, las estadísticas oficiales revelan que los

Tabla III.2.C.1 INDICE DE PRECIOS HOTELEROS.
Abril 2006

	Var. Mensual	Var. Acumulada	Var. Interanual
ANDALUCIA	6,5	6,2	2,9
ARAGON	-4,6	2,7	3,6
ASTURIAS	5,5	8,6	5,9
BALEARES	-2,9	-7,3	2,7
CANARIAS	-0,6	1,0	7,7
CANTABRIA	2,3	-3,8	1,7
CASTILLA Y LEON	2,7	2,9	3,8
CASTILLA LA MANCHA	1,1	3,7	5,3
CATALUÑA	-3,1	-2,5	1,2
COM. VALENCIANA	6,6	4,2	7,9
EXTREMADURA	-4,9	3,7	-0,4
GALICIA	2,3	2,4	5,3
MADRID	0,6	1,2	1,8
MURCIA	0,0	2,2	1,7
NAVARRA	-1,0	0,6	3,2
PAIS VASCO	0,8	-1,4	2,4
LA RIOJA	2,9	8,7	1,6
CEUTA	16,1	16,9	3,6
MELILLA	-7,7	-1,2	-5,9
NACIONAL	1,0	0,5	3,7

Fuente: INE
Elaboración propia

Tabla III.2.C.2 INDICE DE INGRESOS HOTELEROS.
Abril 2006

	Var. Mensual	Var. Acumulada	Var. Interanual
ANDALUCIA	7,8	10,1	5,2
ARAGON	0,5	3,8	6,3
ASTURIAS	1,9	7,3	9,1
BALEARES	1,4	-11,7	1,1
CANARIAS	1,1	2,0	9,0
CANTABRIA	3,4	-3,4	8,9
CASTILLA Y LEON	2,0	2,6	7,3
CASTILLA LA MANCHA	0,7	6,5	6,9
CATALUÑA	-12,2	-7,1	2,1
COM. VALENCIANA	2,6	2,9	7,2
EXTREMADURA	2,8	8,4	3,7
GALICIA	3,6	4,1	5,8
MADRID	-1,3	3,0	2,2
MURCIA	0,3	1,9	0,7
NAVARRA	7,5	5,2	4,4
PAIS VASCO	-2,3	2,9	3,6
LA RIOJA	4,8	5,9	4,1
CEUTA	-12,3	-15,2	-2,3
MELILLA	0,9	5,3	4,7
NACIONAL	-0,5	0,4	4,8

Fuente: INE
Elaboración propia

precios del sector alojativo en Canarias habrían experimentado un crecimiento relativo del 1,0%, esta vez superior al estimado para el conjunto del territorio nacional donde se registró un repunte de los precios del 0,5 por ciento interanual.

Ahondando en los resultados de esta comparativa, el incremento comentado en el caso de Canarias, resulta de los de menor incidencia de cuantos componen el espectro regional de nuestro país, toda vez que otras regiones como Ceuta, Asturias y Andalucía han destacado con incrementos más intensos que alcanzaron el 16,9% en el caso de la ciudad autónoma, el 8,6% en el caso de la comunidad norteña y el 6,2% en lo que respecta a la región andaluza.

Por su parte, y como añadiría al análisis del sector hotelero, la evolución del **Índice de Ingresos Hoteleros** durante el mes de referencia ha evidenciado, en sintonía con lo comentado en este apartado, un incremento de la rentabilidad para el sector en Canarias en términos interanuales al verse incrementados los ingresos en torno a un 2,0% en relación con el mes de abril del ejercicio precedente, una variación algo más intensa que la estimada en términos mensuales en las que se obtuvo un crecimiento del 1,1 por ciento.

III.3. Matriculaciones de vehículos

El número de matriculaciones registradas en Canarias durante el pasado mes de abril de 2006, se eleva a la cifra de 6.283 vehículos, lo que representa un descenso interanual del 8,54 por ciento, consecuencia directa de la minoración que experimentó la matriculación de «turismos» durante el mes de referencia.

A la luz de las estadísticas facilitadas por AIVA, las ventas de turismos descendió un 12,55% durante el cuarto mes del año, una disminución equivalente a 610 unidades menos, lo que unido al descenso de un 40% que experimentó igualmente la matriculación de «guaguas» resultó determinante para fijar la caída generalizada de este indicador en el conjunto de nuestro archipiélago, hasta el punto de lograr compensar los ascensos percibidos por el resto de categorías.

Tabla III.3.1. MATRICULACIONES DE VEHÍCULOS EN CANARIAS

	ABR 05	MAR 06	ABR 06	2005	2006	Var. Mensual	Var. Interanual	Var. Acumulada
TURISMOS	4.859	5.690	4.249	17.782	18.767	-25,33	-12,55	5,54
DERIVADOS	717	959	727	3.130	3.147	-24,19	1,39	0,54
TODOTERRENO	499	621	524	1.865	2.017	-15,62	5,01	8,15
FURGON. Y								
CAMIONES	755	950	759	2.786	3.134	-20,11	0,53	12,49
GUAGUAS	40	21	24	80	69	14,29	-40,00	-13,75
MOTOS	620	910	783	2.002	3.037	-13,96	26,29	51,70
TOTAL	6.870	8.241	6.283	25.643	27.134	-23,76	-8,54	5,81

Fuente: AIVA APEICA
Elaboración propia

En este sentido, destacó la mejoría del dato experimentado por la matriculación de motos que estimó un crecimiento de las ventas de un 26,29%, seguido de otros ascensos, esta vez más moderados, como los relativos a las ventas de «todoterrenos» y «derivados» que apreciaron un leve aumento del 5,01% y del 1,39%, respectivamente.

Tomando ahora como referencia la cifra de matriculaciones de vehículos durante el mes de marzo anterior, el descenso general que comentábamos antes se acrecenta hasta marcar una caída del 23,76%, como consecuencia de la disminución más acentuada que aprecian todas las

Tabla III.3.2. MATRICULACIONES DE VEHÍCULOS EN LAS PALMAS.

	ABR 05	MAR 06	ABR 06	2005	2006	Var. Mensual	Var. Interanual	Var. Acumulada
TURISMOS	2.499	3.139	2.369	9.450	10.172	-24,53	-5,20	7,64
DERIVADOS	310	403	291	1.263	1.317	-27,79	-6,13	4,28
TODOTERRENO	296	367	282	1.087	1.134	-23,16	-4,73	4,32
FURGON. Y								
CAMIONES	455	590	465	1.639	1.888	-21,19	2,20	15,19
GUAGUAS	23	13	9	35	35	-30,77	-60,87	0,00
MOTOS	300	426	352	1.035	1.486	-17,37	17,33	43,57
TOTAL	3.883	4.938	3.768	14.509	16.032	-23,69	-2,96	10,50

Fuente: AIVA APEICA
Elaboración propia

categorías de vehículos a excepción de «guaguas» que aumenta el censo del mes anterior en un 14,29 por ciento.

Tabla III.3.3. MATRICULACIONES DE VEHÍCULOS EN S/C TENERIFE

	ABR 05	MAR 06	ABR 06	2005	2006	Var. Mensual	Var. Interanual	Var. Acumulada
TURISMOS	2.360	2.551	1.880	8.332	8.595	-26,30	-20,34	3,16
DERIVADOS	407	556	436	1.867	1.830	-21,58	7,13	-1,98
TODOTERRENO	203	254	242	778	883	-4,72	19,21	13,50
FURGON. Y								
CAMIONES	300	360	294	1.147	1.246	-18,33	-2,00	8,63
GUAGUAS	17	8	15	45	34	87,50	-11,76	-24,44
MOTOS	320	484	431	967	1.551	-10,95	34,69	60,39
TOTAL	3.607	4.213	3.298	13.136	14.139	-21,72	-8,57	7,64

Fuente: AIVA APEICA
Elaboración propia

Así, resulta destacable la menor matriculación de «turismos» y «derivados» que estiman tasas de variación negativas del orden del 25,33% y del 24,19%, respectivamente, seguidos de la minoración de las ventas de «furgones y camiones» que caen en torno a un 20,11%, y las matriculación de «todoterrenos» que durante el mes de abril contabilizó un registro de un 15,62% inferior al dato del mes de marzo.

En términos absolutos, durante el cuarto mes del año se habían matriculado un total de 3.768 vehículos en Las Palmas y 3.298 unidades en Santa Cruz de Tenerife, lo que se traduce en sendos descensos interanuales que alcanzan el 2,96% en la provincia oriental, y el 8,57% en las islas más occidentales.

Ahondando en la comparativa provincial, desde una óptica interanual conviene hacer mención a la menor intensidad con que se apreciado el descenso en la matriculación de «turismos» en el ámbito de Las Palmas (5,20%), quizás el principal motivo que explica la menor caída que han registrado el conjunto de matriculaciones en estas islas en comparación con la provincia de Santa Cruz, donde se apreció una caída de las ventas de turismos de un 20,34 por ciento.

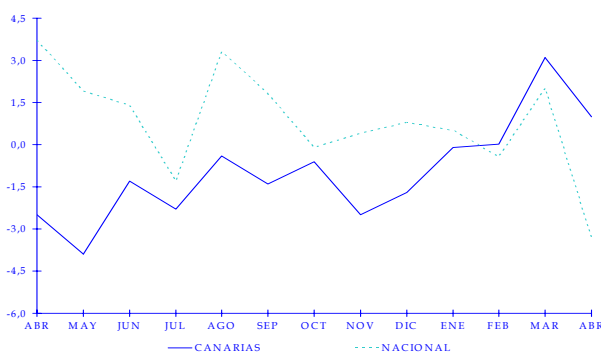
Las matriculaciones de «derivados» y «todoterrenos», en cambio, registraron sendos descensos en la provincia oriental cifradas en torno a un 6,13% y un 4,73%, respectivamente, mientras que en la provincia occidental, estos grupos de vehículos cerraron el mes de referencia con aumentos del orden del 7,13%, en el primer caso, y del 19,21%, en el segundo.

Todo ello derivó finalmente en un volumen de matriculación de 27.134 unidades en lo que va de año en el ámbito de la Comunidad Autónoma de Canarias, lo que responde a un aumento del dato acumulado de un 5,81% respecto del mismo periodo del ejercicio precedente.

III.4. Índice de comercio al por menor

Durante el mes de abril de 2006, y en comparación con lo sucedido durante el mes precedente, se produce una minoración de las ventas en el sector del comercio al por menor del 5,7% en la Comunidad Autónoma de Canarias, en sintonía con lo ocurrido para el conjunto del Estado donde el descenso alcanzó el 3,5 por ciento.

Tasa de variación interanual del índice.



No obstante, en lo que a la evolución interanual se refiere, las ventas en el archipiélago han experimentado un ligero incremento del 1,0% con respecto al mismo mes de abril de 2005, un ascenso que sitúa a las Islas, junto a regiones como la Ciudad Autónoma de Ceuta, Castilla-La Mancha o Navarra como las únicas regiones que han cerrado el mes de referencia con un incremento en las ventas al por menor.

Tabla III.4.1 ÍNDICE DE VENTAS DE GRANDES SUPERFICIES. Abril 2006

	ÍNDICE	Var. Mensual	Var. Interanual
NACIONAL			
Alimentación	98,0	-1,7	-1,7
Resto	94,4	-4,6	-4,3
Equipo personal	97,4	-0,8	0,7
Equipamiento del hogar	94,6	-8,1	-4,5
Otros bienes	92,7	-7,0	-5,1
ÍNDICE GENERAL	95,8	-3,5	-3,3
GRANDES SUPERFICIES			
Alimentación	97,2	1,0	0,5
Resto	90,1	-0,1	0,1
ÍNDICE GENERAL	92,5	0,4	0,2

Fuente: INE
Elaboración propia.

Tabla III.4.2 ÍNDICE DE VENTAS AL POR MENOR EN LAS COMUNIDADES AUTÓNOMAS. Abril 2006

	ÍNDICE	Var. Mensual	Var. Interanual
ANDALUCIA	96,1	-4,9	-3,0
ARAGON	94,8	-5,6	-5,5
ASTURIAS	95,0	-3,7	-0,9
BALEARES	91,1	8,2	-2,1
CANARIAS	94,5	-5,7	1,0
CANTABRIA	93,1	0,3	-1,5
CASTILLA Y LEON	93,6	-3,5	-4,6
CAST. LA MANCHA	98,1	-0,6	0,5
CATALUÑA	97,8	-2,8	-4,0
COM. VALENCIANA	95,1	-3,8	-3,1
EXTREMADURA	99,5	-0,3	-0,2
GALICIA	92,7	-4,3	-1,6
MADRID	96,5	-3,8	-4,8
MURCIA	97,7	-0,7	-3,1
NAVARRA	98,8	-2,2	0,1
PAIS VASCO	93,8	-6,2	-5,9
LA RIOJA	97,2	-2,1	-0,4
CEUTA	94,2	-5,9	2,0
MELILLA	97,3	-6,4	-2,3

Fuente: INE
Elaboración propia.

En lo que afecta al resto del territorio nacional, el índice de comercio al por menor ha promediado, durante el mismo periodo de referencia, un descenso interanual del 3,3 en respuesta a la caída de las ventas de todas las categorías de productos a excepción de equipo personal que experimentó un tímido ascenso de apenas siete décimas de punto porcentual.

Retomando la comparativa con el resto de comunidades, observamos que regiones como el País Vasco o Aragón destacan sobre el resto por registrar disminuciones relativas en el nivel de comercio al por menor que superan el 5% interanual, a las que le siguen otras comunidades como Madrid o Castilla y León donde el índice de comercio al por menor descendía a razón de un 4,8% y un 4,6%, respectivamente.

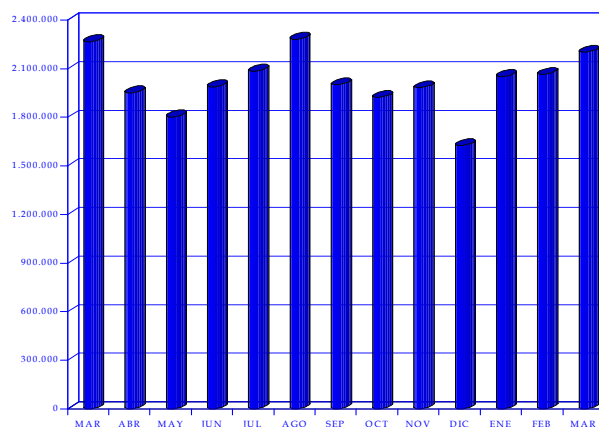
Por su parte, en lo relativo a la información que proporciona el índice de grandes superficies, el volumen de comercio en estos establecimientos habría experimentado un crecimiento del 0,4% en relación con el mes de marzo anterior, y un aumento del 0,2% en comparación con el mismo registro de hace un año.

III.5. Tráfico portuario

Según los datos facilitados por la Autoridad Portuaria de Las Palmas y en relación con el mes de marzo de 2006, el tráfico total contabilizado en el conjunto de puertos de la provincia de competencia estatal habría descendido en un 3,03% respecto de idéntico periodo del ejercicio precedente.

En la obtención de este descenso global resulta determinante la menor afluencia de tráfico en el puerto de la isla capitalina, donde el registro de tráfico total experimenta una minoración del 4,34%, capaz incluso de diluir los incrementos experimentados tanto en el ámbito del puerto de Arrecife como de Puerto del Rosario, donde se obtuvieron sendos incrementos interanuales del orden del 7,88% y del 3,92%, respectivamente.

Evolución del tráfico total. Marzo 2005-2006

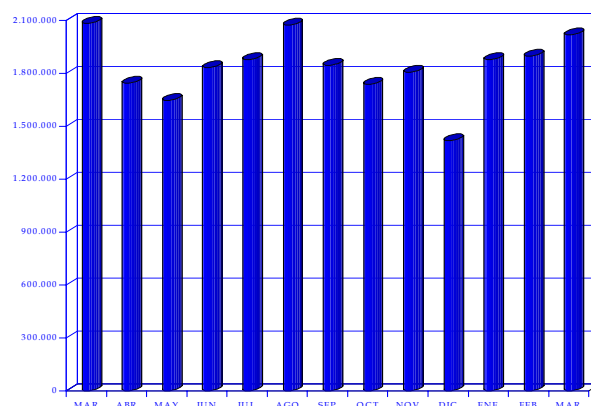


El descenso que ha experimentado el tráfico total en el Puerto de Las Palmas ha incidido también a la baja en el dato acumulado del primer trimestre, periodo para el que se contabilizó una minoración del 0,34% que, al igual que comentábamos en el párrafo anterior, se vio acompañado de incrementos relativos observados en el ámbito de los puertos de Lanzarote y de Fuerteventura.

Así, el tráfico total acumulado hasta el mes de marzo de 2006 ascendió a 6.317.189 de toneladas, un registro que apenas experimenta variación alguna respecto del total registrado durante el mismo periodo del ejercicio anterior.

De lo acontecido durante el primer trimestre del año en curso cabe destacar que el número de contenedores que han sido tramitados en los puertos de la provincia de Las Palmas se ha incrementado en un 5,43% respecto del mismo periodo del ejercicio precedente hasta contabilizar un total de 335.783 unidades, en su mayoría adscritos al ámbito del Puerto de Las Palmas donde se selló más del 90% del total de unidades, esto es, 310.344 contenedores, un 6,07% más de lo que se obtuvo durante el primer trimestre de 2005.

Tráfico de mercancías. Marzo 2005-2006



Pese a ello, el movimiento total de mercancías registrado durante el periodo de referencia experimentaba un tímido crecimiento de apenas un 0,42% hasta alcanzar las 5.795.627 toneladas, de las que casi un 65% se contabilizaban como mercancías descargadas, y un 40% suponían mercancía en tránsito.

El resto de partidas reflejan, al cierre del primer trimestre, descensos relativos de entre los que cabe destacar la caída en el volumen de pesca que alcanzó el 13,90%, especialmente la pesca fresca que disminuyó a razón de un 28,09%, seguido de la minoración atribuida a la partida de avituallamiento que contabilizó una disminución relativa del 4,36%.

El total de pasajeros transportados entre puertos así como el número de buques que han transitado por los puertos adscritos a la Autoridad Portuaria de Las Palmas también han experimentado sendos descensos que alcanzaron el 34,47%, en el primer caso, y el 16,06%, en el segundo.

Tabla III.5.1. ESTADÍSTICA INTERANUAL DE TRÁFICO PORTUARIO EN LA PROVINCIA DE LAS PALMAS.

	PTO. LA LUZ Y LAS PALMAS*			PTO. ARRECIFE			PTO. DEL ROSARIO			TODOS LOS PUERTOS		
	MAR.06	MAR.05	VAR. 05-06	MAR.06	MAR.05	VAR. 05-06	MAR.06	MAR.05	VAR. 05-06	MAR.06	MAR.05	VAR. 05-06
TRÁFICO DE PASAJE												
PASAJEROS	39.103	70.923	-44,87	26.913	37.501	-28,23	9.513	10.215	-6,87	75.529	118.639	-36,34
AUTOMOVILES	4.893	10.612	-53,89	748	982	-23,83	114	376	-69,68	5.755	11.970	-51,92
BUQUES												
MERCANTES NUMERO	654	809	-19,16	114	122	-6,56	70	81	-13,58	838	1.012	-17,19
MERCANTES G.T.(miles)	8.981	9.833	-8,66	1.945	2.059	-5,55	828	861	-3,80	11.754	12.753	-7,83
PESQUEROS NUMERO	105	120	-12,50	15	17	-11,76	0	0	-	120	137	-12,41
PESQUEROS G.T. (miles)	81	85	-4,54	2	1	78,79	0	0	-	83	86	-3,21
TOTAL NUMERO	759	929	-18,30	129	139	-7,19	70	81	-13,58	958	1.149	-16,62
TOTAL G.T. (miles)	9.062	9.917	-8,63	1.947	2.061	-5,49	828	861	-3,80	11.838	12.839	-7,80
MERCANCIAS												
CARGADAS	712.892	643.979	10,70	20.244	18.243	10,97	15.234	13.980	8,97	748.370	676.202	10,67
DESCARGADAS	999.073	1.145.754	-12,80	134.630	123.252	9,23	133.090	128.712	3,40	1.266.793	1.397.718	-9,37
TRANSBORDADAS	3.428	13.301	-74,23	0	0	-	0	0	-	3.428	13.301	-74,23
EN TRANSITO	831.031	849.122	-2,13	6.229	402	1.449,50	0	0	-	837.260	849.524	-1,44
TOTAL	1.715.393	1.803.034	-4,86	154.874	141.495	9,46	148.324	142.692	3,95	2.018.591	2.087.221	-3,29
CONTENEDORES												
T.E.U.S.	120.451	108.017	11,51	5.703	5.453	4,58	4.260	4.374	-2,61	130.414	117.844	10,67
AVITUALLAMIENTO												
	178.582	176.791	1,01	3.946	5.729	-31,12	60	100	-40,00	182.588	182.620	-0,02
PESCA												
TOTAL	34.778	34.359	1,22	459	315	45,71	126	153	-17,65	35.363	34.827	1,54
FRESCA	363	530	-31,51	10	6	66,67	0	0	-	373	536	-30,41
CONGELADA	34.415	33.829	1,73	449	309	45,31	126	153	-17,65	34.990	34.291	2,04
TRAFICO TOTAL	1.894.338	1.980.355	-4,34	158.829	147.229	7,88	148.384	142.793	3,92	2.201.551	2.270.377	-3,03

*Incluye los datos del puerto de Salinetas.

Fuente: Autoridad Portuaria de Las Palmas.

Elaboración propia

Tabla III.5.2. ESTADÍSTICA ACUMULADA DE TRÁFICO PORTUARIO EN LA PROVINCIA DE LAS PALMAS.

MARZO 2006	PTO. LA LUZ Y LAS PALMAS*			PTO. ARRECIFE			PTO. DEL ROSARIO			TODOS LOS PUERTOS		
	2006	2005	VAR. 05-06	2006	2005	VAR. 05-06	2006	2005	VAR. 05-06	2006	2005	VAR. 05-06
TRÁFICO DE PASAJE												
PASAJEROS	101.452	175.388	-42,16	63.533	91.468	-30,54	24.301	21.986	10,53	189.286	288.842	-34,47
AUTOMOVILES	15.098	24.101	-37,36	2.300	2.320	-0,86	399	880	-54,66	17.797	27.301	-34,81
BUQUES												
MERCANTES NUMERO	1.858	2.259	-17,75	308	336	-8,33	201	224	-10,27	2.367	2.819	-16,03
MERCANTES G.T.(miles)	25.740	26.376	-2,41	5.118	5.381	-4,89	2.292	2.114	8,44	33.149	33.870	-2,13
PESQUEROS NUMERO	305	359	-15,04	25	35	-28,57	0	0	-	330	394	-16,24
PESQUEROS G.T. (miles)	232	235	-1,29	3	4	-32,04	0	0	-	235	239	-1,86
TOTAL NUMERO	2.163	2.618	-17,38	333	371	-10,24	201	224	-10,27	2.697	3.213	-16,06
TOTAL G.T. (miles)	25.972	26.611	-2,40	5.121	5.385	-4,91	2.292	2.114	8,44	33.384	34.110	-2,13
MERCANCIAS												
CARGADAS	1.937.876	1.777.887	9,00	53.335	50.209	6,23	40.589	36.097	12,44	2.031.800	1.864.193	8,99
DESCARGADAS	3.036.608	3.175.672	-4,38	357.955	348.690	2,66	359.125	353.572	1,57	3.753.688	3.877.934	-3,20
TRANSBORDADAS	10.139	29.540	-65,68	0	0	-	0	0	-	10.139	29.540	-65,68
EN TRANSITO	2.292.167	2.269.654	0,99	9.975	5.908	68,84	190	2.704	-	2.302.332	2.278.266	1,06
TOTAL	4.984.623	4.983.099	0,03	411.290	398.899	3,11	399.714	389.669	2,58	5.795.627	5.771.667	0,42
CONTENEDORES												
T.E.U.S.	310.344	292.572	6,07	14.667	14.246	2,96	10.772	11.665	-7,66	335.783	318.483	5,43
AVITUALLAMIENTO												
	511.408	531.113	-3,71	8.733	12.701	-31,24	150	194	-22,68	520.291	544.008	-4,36
PESCA												
TOTAL	85.836	100.325	-14,44	1.286	876	46,80	375	424	-11,56	87.497	101.625	-13,90
FRESCA	1.083	1.509	-28,23	10	11	-9,09	0	0	-	1.093	1.520	-28,09
CONGELADA	84.753	98.816	-14,23	1.276	865	47,51	375	424	-11,56	86.404	100.105	-13,69
TRAFICO TOTAL	5.497.113	5.515.723	-0,34	420.032	411.606	2,05	399.865	389.860	2,57	6.317.010	6.317.189	0,00

*Incluye los datos del puerto de Salinetas.

Fuente: Autoridad Portuaria de Las Palmas.

Elaboración propia

IV. Conclusiones

De lo acontecido en el ámbito del análisis económico internacional, cabe destacar, por su coincidencia en el tiempo con la publicación de este informe, el encarecimiento del precio del dinero que encadena una nueva subida en la Zona euro hasta alcanzar el 2,75 por ciento.

Con este aumento, el tipo de referencia en el área de influencia de la moneda única ha acumulado un crecimiento de medio punto porcentual en lo que va de año, y se rompe de esta manera con la etapa de estabilidad que venía manteniendo el Banco Central Europeo desde el mes de junio de 2003 en que decidió fijar el tipo de interés en el 2,0 por ciento.

Esta subida no coge por sorpresa a los agentes en los mercados, y de hecho responde a toda una serie de rumores que al respecto ya venían difundándose en diferentes foros de opinión. Este asunto ha sido tema de análisis en anteriores números de nuestro informe en los que hemos reflexionado acerca de la trascendencia de esta decisión y su efecto sobre las variables económicas a corto y medio plazo.

Además de la conocida revisión de las condiciones pactadas en la formalización de las hipotecas, una subida del tipo de interés anima al ahorro y desalienta la expansión del consumo, sobretodo vía créditos al por menor.

En definitiva es una medida de actuación directa sobre la demanda interna, principal bastión sobre el que se apoya el modelo de crecimiento económico que impera en nuestro país, tal y como confirman las últimas cifras de la Contabilidad Nacional para el primer trimestre de 2006 publicadas por el Instituto Nacional de Estadística.

Según estas cifras, la economía española habría crecido en torno a un 3,5% durante los tres primeros meses del año, describiendo así una senda de crecimiento sostenido en un entorno internacional marcado por un ascenso continuado de los precios del barril de crudo, que si bien aún no parece estar afectando directamente a las cifras de crecimiento sí pueden estar limitando su expansión.

Como decimos, la economía española mantiene el ritmo de avance económico en el mismo nivel de los dos

trimestres anteriores, y como sucediera entonces, sigue siendo la demanda de formación bruta de capital fijo, en especial en bienes de equipo y construcción, el agregado que mayor empuje infiere al conjunto de la economía nacional.

No obstante lo anterior, el ritmo de avance de este agregado registra una leve desaceleración durante el primer trimestre del año que se alía con un mantenimiento de la tasa de crecimiento relativo que experimenta el consumo de los hogares que nuevamente se sitúa en torno a un 4,0 por ciento.

Estas, y la creciente aceleración que ha registrado la demanda de exportaciones nacionales, apuntan como los factores más destacados de las últimas estimaciones de la Contabilidad Nacional, que no obstante, también se aderezaron de un aumento de la demanda de importaciones que cerraban el trimestre con un nivel de aumento que conseguían duplicar el obtenido durante el cuarto trimestre del ejercicio precedente, lo que incide en una aportación negativa de la demanda externa al crecimiento nacional.

No obstante, el auge que comienza a materializarse en las economías europeas, principales destinos de nuestras exportaciones, anima a formar expectativas positivas de cara al futuro más cercano toda vez que se espera sirva para animar la venta de nuestros productos y servicios al exterior y de este modo mitigar la aportación negativa de la demanda externa que comentamos.

Este desequilibrio de fuerzas continúa siendo el principal factor que caracteriza el modelo de desarrollo económico que sigue la economía nacional, una situación que exige de la puesta decidida por políticas eficaces que redunden en mejoras de la productividad que añadan mayor valor añadido a nuestros productos de exportación.

Del lado de la oferta, el escenario descrito por el instituto oficial muestran como la actividad constructora y la rama industrial apreciaron durante el año en curso, un ligero repunte en su aportación al crecimiento nacional, en relación con la estimación hecha para el primer trimestre de 2005, aunque apenas muestran variaciones destacadas respecto del patrón de crecimiento que vienen describiendo a partir del tercer trimestre del ejercicio precedente.

Canarias por su parte, tras cerrar el año 2005 con una cifra de crecimiento del 2,9%, algo inferior a la media obtenida

para el conjunto de la economía nacional, responde a este entorno económico con variaciones en sus principales indicadores de coyuntura que pueden animar a la formación de expectativas ligeramente optimistas del lado de la oferta de cara al cierre del primer semestre del año.

El número de turistas foráneos que escogieron nuestras Islas como destino de sus viajes durante el pasado mes de abril se incrementó en casi un 16% en relación con el mismo periodo del ejercicio precedente. Se trata de un ascenso destacado perfectamente extrapolable a todas las islas a excepción de La Palma, donde la afluencia de turistas experimentaba un leve descenso del 1,04 por ciento.

En cambio, el resto de insulas cerraba el cuarto mes del año con variaciones destacadas como las observadas en la provincia oriental que veía aumentar el número de visitantes foráneos en más de un 20% respecto del mismo periodo del ejercicio precedente.

Con todo, resultan ya más de 3,4 millones el número de visitantes foráneos que han escogido las islas como destino de sus viajes durante el primer cuatrimestre del año, una cifra que supera en torno a un 2,70% el registro obtenido durante idéntico periodo del ejercicio precedente.

Dicho incremento redundó también en aumentos en las estadísticas interanuales de ocupación, pues el número de pernoctaciones estimadas en el conjunto del sector alojativo del Archipiélago experimentaba un crecimiento cercano al 30 por ciento.

Sin duda, la temporada turística de Semana Santa ha contribuido en nuestro Archipiélago a mejorar los ratios de ocupación que se obtenían un año antes, hasta alcanzar ratios que superaron el 70% de ocupación en el sector hotelero durante el pasado mes de abril y cercanos al 50% en el caso de los apartamentos.

Esta evolución, y la relativa mejora que también ha experimentado el nivel de paro en las islas, parecen dibujar un panorama de relativo optimismo en Canarias, aunque hemos de ser precavidos y no aventurar una fase de expansión hasta no contar con otras estadísticas que refrenden esta aseveración, pues pese a la mejoría coyuntural que comentamos, continúa preocupando la escalada de ascensos que afecta al nivel de precios de consumo.

En este contexto, las estadísticas de paro registrado muestran para Canarias un descenso en el número de desempleados inscritos en las listas oficiales del Servicio Canario de Empleo de un 1,36% interanual, lo que equivale a una minoración de 1.879 desempleados menos respecto del mes de abril del ejercicio precedente.

Este descenso responde principalmente al menor nivel de paro registrado en las actividades de la construcción y el conjunto de los servicios, que consiguieron compensar los aumentos observados en el nivel de desempleo de la rama agraria y el colectivo «sin empleo anterior».

No obstante, aún continúan siendo 135.885 personas las inscritas como parados en el ámbito de nuestra comunidad autónoma, de las que cabe advertir que más de 75 mil se hayan localizadas en la provincia de Las Palmas, y en torno a 60 mil en la provincia de Santa Cruz de Tenerife, y que, según la distribución por género y edad, el 60% del desempleo afecta al colectivo femenino, siendo en torno a un 45% los desempleados de más de 40 años.

Estas últimas apreciaciones matizan el cariz positivo que se desprende del descenso general del desempleo y se alían a otros factores como el incremento observado en los precios de consumo en Canarias durante el pasado mes de abril, estimado en torno a un 3,3%, el mayor de los ascensos observados de los cuatro primeros meses del año.

Las claves a este comportamiento de los precios radica principalmente en la evolución de los carburantes y combustibles, y en general de los productos energéticos, grupos de productos que han registrado crecimientos del orden del 14,4% y del 11,7%, respectivamente durante el cuarto mes del año.

Dichas variaciones repercuten al alza en el índice general de precios en torno a seis décimas de punto porcentual, lo que implica que ambos productos resultan responsables de casi un 20% del nivel de inflación general observada en el Archipiélago.

Todo ello no hace más que poner de relieve los efectos que la dependencia energética traslada a una economía, máxime en el caso concreto de Canarias, especialmente vulnerable en tanto en cuanto nuestra actividad productiva se ve comprometida por la lejanía de los principales mercados de abasto, el papel eminentemente importador de nuestro sistema y el carácter fragmentado del territorio.

INDICADORES DE COYUNTURA DE LA ECONOMÍA INSULAR

Indicador		Gran Canaria	Lanzarote	Fuerteventura	Tenerife	La Palma	El Hierro	La Gomera
MERCADO LABORAL (1)								
Paro Registrado								
Agricultura	Abr-06	1.969	76	85	1.328	147	14	15
Industria	Abr-06	2.971	154	150	2.430	370	25	20
Construcción	Abr-06	6.969	679	806	7.057	1.024	109	233
Servicios	Abr-06	43.345	4.780	3.476	35.355	4.113	415	934
Sin empleo anterior	Abr-06	9.861	299	175	5.352	1.001	29	119
TOTAL	Abr-06	65.115	5.988	4.692	51.522	6.655	592	1.321
Variación mensual.								
Agricultura	Abr-06	3,14	4,11	-3,41	0,76	-2,00	0,00	-28,57
Industria	Abr-06	0,27	-1,91	2,04	-0,25	-5,85	0,00	0,00
Construcción	Abr-06	-1,61	-6,47	0,75	-2,22	-4,12	-4,39	-3,72
Servicios	Abr-06	0,78	-2,61	-3,47	-1,04	-1,65	-6,95	-2,30
Sin empleo anterior	Abr-06	2,72	-9,39	5,42	-2,44	-1,18	26,09	-4,80
TOTAL	Abr-06	0,85	-3,33	-2,29	-1,27	-2,22	-4,82	-3,15
Contratos Registrados								
Agricultura	Abr-06	251	26	16	312	17	2	3
Industria	Abr-06	797	85	74	654	56	6	15
Construcción	Abr-06	3.451	887	996	4.888	300	47	135
Servicios	Abr-06	15.573	3.665	3.190	17.329	765	114	215
TOTAL	Abr-06	20.072	4.663	4.276	23.183	1.138	169	368
Variación mensual.								
Agricultura	Abr-06	-22,53	-45,83	-68,00	-32,17	-29,17	-77,78	-62,50
Industria	Abr-06	-14,94	-12,37	-7,50	-28,13	-5,08	100,00	25,00
Construcción	Abr-06	-27,29	-27,53	-34,86	-26,83	-31,82	-22,95	-13,46
Servicios	Abr-06	-16,04	-13,72	-9,06	-17,68	-8,49	-5,00	-31,31
TOTAL	Abr-06	-18,26	-16,98	-17,24	-20,34	-16,26	-12,44	-24,74
CONSUMO DE PRODUCTOS PETROLÍFEROS TM (2)								
Total GLP	Feb-06	2.358,00	845,00	648,00	4.469,00	354,00	32,00	80,00
Total Gasolinas	Feb-06	16.320,03	2.970,99	1.919,34	20.053,79	1.555,76	171,00	299,25
Total Keroseno	Feb-06	9,54	1,59	0,00	6,36	0,80	0,00	0,80
Total Gasóleo	Feb-06	36.149,58	8.950,62	11.424,65	46.136,69	2.199,82	361,20	436,80
Total Fueloil	Feb-06	55.469,30	12.758,00	5.812,30	50.394,50	4.333,08	0,00	0,00
TOTAL	Feb-06	111.994,86	25.654,50	20.016,29	126.874,60	8.443,46	1.370,93	2.030,63
Variación interanual								
Total GLP	Feb-06	-9,34	-5,59	5,37	-9,70	-9,92	-3,03	-9,09
Total Gasolinas	Feb-06	0,38	-4,90	-4,87	0,00	-2,24	-1,30	-4,32
Total Keroseno	Feb-06	50,00	-33,33	-	-11,11	-	-	-
Total Gasóleo	Feb-06	0,13	-7,65	18,27	22,84	7,57	-12,07	-10,19
Total Fueloil	Feb-06	-2,00	54,35	-8,66	6,00	-3,85	-	-100,00
TOTAL	Feb-06	-1,06	16,17	5,57	7,60	-1,08	23,58	-2,45
TRÁFICO PORTUARIO ACUMULADO (3)								
Total Pasajeros	Mar-06	101.452	63.533	24.301	465.117	71144	19126	273560
Total Buques	Mar-06	2.163	333	201	2.701.785	310	188	1.151
Total Mercancías TM	Mar-06	4.984.623	411.290	399.714	1.922.651	215.732	24.943	79.762
TRAFICO TOTAL TM	Mar-06	5.497.113	420.032	399.865	135.069	222728	24943	81856
Variación interanual								
Total Pasajeros	Mar-06	-42,16	-30,54	10,53	-9,39	-6,96	-9,63	-7,36
Total Buques	Mar-06	-2,40	-10,24	-10,27	-2,01	-12,68	-6,93	-6,19
Total Mercancías TM	Mar-06	0,03	3,11	2,58	0,37	10,50	-21,13	-4,89
TRAFICO TOTAL TM	Mar-06	-0,34	2,05	2,57	-2,65	9,10	-22,88	-4,70

Datos disponibles. (1) Observatorio Canario del Empleo y de la Formación Profesional (OBECAN). (2) Dirección General de Industria y Energía del Gobierno de Canarias. (3) Puertos de Las Palmas.

INDICADORES DE COYUNTURA DE LA ECONOMÍA ESPAÑOLA

(Variación interanual en porcentaje, salvo indicación en contrario)

Indicador	2004	2005	2005 II	2005 III	2005 IV	2006 I	Fecha
A. CONTABILIDAD NACIONAL (2)							
Demanda							
Gasto en consumo final	4,8	4,4	4,4	4,3	4,2	4,1	IT. 06
Gasto en consumo final hogares	4,4	4,4	4,6	4,3	4,0	4,0	IT. 06
Gasto en consumo final AAPP	6,4	4,5	4,0	4,2	4,6	4,7	IT. 06
Formación bruta de capital fijo	4,4	7,2	7,6	7,3	6,8	6,2	IT. 06
Bienes de equipo	2,1	9,5	10,4	8,9	9,1	8,3	IT. 06
Otros productos	4,4	7,6	8,1	8,5	7,5	4,9	IT. 06
Construcción	5,5	6,0	6,2	6,3	5,6	5,8	IT. 06
Demanda interna (3)	4,8	5,3	5,4	5,3	5,0	5,0	IT. 06
Exportaciones	2,8	1,0	1,3	2,1	1,9	9,1	IT. 06
Importaciones	8,1	7,1	7,9	7,8	6,6	12,4	IT. 06
Demanda externa neta (3)	-1,8	-1,9	-2,0	-1,8	-1,5	-1,5	IT. 06
Oferta							
Agricultura y pesca	-1,1	-0,7	-1,3	0,3	0,1	0,2	IT. 06
Energía	2,2	4,4	4,0	4,5	5,0	3,9	IT. 06
Industria	0,7	0,6	0,0	0,9	1,1	2,0	IT. 06
Construcción	5,1	5,5	5,4	5,8	5,4	5,5	IT. 06
Servicios	3,5	3,9	3,8	3,9	4,0	3,7	IT. 06
PIB a p.m. corregido (4)	3,1	3,4	3,0	3,5	3,8	4,3	IT. 06
Puestos de trabajo	2,7	3,1	3,4	3,5	3,5	3,0	IT. 06
Indicador	2005	2006 (1)	2005 III	2005 IV	2006 I	2006 II	Fecha
B. ACTIVIDAD GENERAL							
Indicador sintético de actividad (ISA)	3,9	4,8	3,9	4,2	4,8	4,6	IIT. 06
Afiliados R. General Seg. Social	4,4	5,5	5,3	5,6	5,5	4,8	May. 06
Consumo de Energía Eléctrica (5)	3,6	3,1	3,2	3,8	3,6	5,3	May. 06
C. INDUSTRIA							
Índice de producción industrial (IPI) (6)	0,1	6,4	-0,3	0,7	5,3	10,9	Mar.06
Afiliados R. General Seg. Social, Industria	-0,8	-0,2	-0,2	-0,3	-0,4	-0,2	Abr.06
Confianza Industrial (7)							
Índice Confianza Industrial (ICI)	-4,8	-5,3	-4,7	-4,3	-5,3	-1,0	May. 06
Nivel cartera de pedidos	-9	-6	-7	-8	-6	0	May. 06
Nivel existencias	13	13	13	11	13	12	May. 06
Utilización capacidad productiva (%)	80,3	80,9	80,6	80,1	80,7	81,1	IIT. 06
D. CONSTRUCCIÓN							
Indicador sintético construcción (ISCO)	3,5	5,7	4,1	4,0	5,0	4,7	IIT.06
Valor trabajos construcción (ECIC) (vol.) Total	0,2	-	3,6	3,3	-	-	IVT. 05
Edificación	0,2	-	5,0	6,0	-	-	IVT. 05
No Edificación	-0,4	-	-0,6	-2,6	-	-	IVT. 05
Consumo aparente de cemento	5,1	16,0	5,2	3,7	16,0	-8,1	Abr.06
Afiliados R. General Seg. Social. Construcción	8,9	12,0	10,7	12,0	11,8	11,7	Abr.06
Licitación oficial (precios corrientes)	18,5	15,8	3,1	36,9	14,9	14,8	Abr.06
Indicador Confianza Construcción (ICC) (7)	22	14	23	28	15	12	Abr.06
E. SERVICIOS							
Indicador sintético servicios	3,6	4,0	3,7	4,1	4,0	3,8	IIT.06
Afiliados R. General Seg. Social. Servicios	5,3	6,0	5,6	5,9	5,8	6,3	Abr.06
Tráfico aéreo pasajeros	9,1	5,2	10,2	9,1	6,6	15,1	Abr.06
Consumo gasóleo automoción	4,8	-	4,9	3,7	7,4	5,2	Feb.06
Entrada de visitantes	6,1	0,6	7,0	4,9	1,0	17,7	Abr.06
Pernoctaciones en hoteles	5,1	0,1	5,3	4,7	0,1	24,3	Abr.06

INDICADORES DE COYUNTURA DE LA ECONOMÍA ESPAÑOLA
(Variación interanual en porcentaje, salvo indicación en contrario)

Indicador	2005	2006(1)	2005 III	2005 IV	2006 I	2006 II	Fecha
F. CONSUMO PRIVADO							
Indicador sintético consumo	4,1	4,3	3,8	4,6	4,1	-	IT.06
Gasto total hogares real (ECPF)	6,6	-	5,8	6,4	-	-	IVT.05
I. Ventas com. al por menor real corregido	1,5	0,2	1,6	0,0	-0,4	-	Mar.06
Matriculaciones de automóviles turismo	0,8	-0,9	2,3	-4,5	2,5	-10,5	Abr.06
Índice confianza consumidor (7)	-11	-12	-11	-11	-12	-10	Abr.06
G. INVERSIÓN EN EQUIPO							
Indicador sintético inversión equipo	8,0	-	8,2	5,8	6,5	-	IVT.05
Disponibil. bienes de equipo (ciclo- tendencia)	-	-	-	-	-	-	Nov.04
Matriculación de vehículos de carga	13,2	2,0	13,9	11,5	7,5	-12,1	Abr.06
H. SECTOR MONETARIO Y FINANCIERO							
M3 Euro-zona	7,4	-	8,0	7,8	7,9	-	Abr.06
Tipo de cambio dólar USA-euro (8)	1,244	1,202	1,220	1,188	1,202	-	Abr.06
Tipo de cambio libra esterlina-euro (8)	0,684	0,686	0,683	0,680	0,686	-	Abr.06
Tipo de cambio yen japonés-euro (8)	136,85	140,51	135,62	139,41	140,51	-	Abr.06

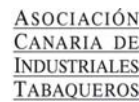
Indicador	Miles	Media 2004	Media 2005 (9)	Penúltimo dato	Último dato	Fecha
I. MERCADO LABORAL						
EPA. Activos	21.336	3,3	3,5	3,5	3,6	I T. 06
EPA. Ocupados	19.400	3,9	5,6	5,6	4,9	I T. 06
No agrarios	18.415	4,2	5,8	5,8	5,4	I T. 06
Asalariados	15.889	4,2	5,3	5,5	6,1	I T. 06
- Temporales	5.296	6,4	8,2	8,1	10,9	I T. 06
- Indefinidos	10.593	3,2	3,9	4,1	3,8	I T. 06
EPA. Parados	1.936	-1,3	-13,6	-14,7	-7,8	I T. 06
EPA. Tasa de paro (var. en puntos)	-	-0,5	-1,8	-1,9	-1,1	I T. 06
Varones	-	-0,2	-1,1	-1,1	-1,0	I T. 06
Mujeres	-	-1,0	-2,9	-2,9	-1,4	I T. 06
Jóvenes (16-24)	-	-0,7	-2,4	-2,8	-3,0	I T. 06
INEM. Paro registrado	2.076	0,8	-2,1	0,2	-1,0	Abr.06
Contratos registrados	1.304	11,5	5,0	19,0	-1,4	Abr.06
Afiliaciones Seg. Social	18.560	2,8	4,4	5,6	5,6	Abr.06

Indicador	Media 2005	Media 2006 (9)	Penúltimo dato	Último dato	Fecha
J. PRECIOS Y SALARIOS					
IPC. Total	3,4	4,0	3,9	3,9	Abr. 06
IPC. Alimentación	3,4	4,0	4,1	3,3	Abr. 06
IPC. No alimentación	3,4	4,0	3,8	4,0	Abr. 06
IPC. Bienes industriales sin energía	0,9	1,4	1,5	1,4	Abr. 06
IPC. Servicios	3,8	3,8	3,7	4,1	Abr. 06
IPC. Energía	9,6	13,3	11,8	12,2	Abr. 06
IPC. Subyacente (IPSEBENE)	2,7	3,0	3,1	3,1	Abr. 06
Diferencial IPC España/UE-25 (10)	1,2	1,9	1,8	1,6	Abr. 06
Diferencial IPC España/UE-12 (10)	1,2	1,8	1,7	1,5	Abr. 06
Salarios. Convenios Colectivos (11)	3,9	3,0	3,1	3,0	Abr. 06
Coste salarial total por trabajador	2,6	-	1,9	2,5	IVT.05
Deflactor del PIB p.m.	2005 I	2005 II	2005 III	2005 IV	2006 I
	4,4	4,3	4,5	4,4	4,3

(1) Período disponible. (2) Precios constantes y datos ciclo-tendencia. (3) Contribución al crecimiento del PIB, en puntos porcentuales. (4) Corregido de efectos estacionales y de calendario. (5) Corregido de los efectos calendario y temperatura. (6) Filtrado de calendario. (7) Saldo de respuesta en %. (8) Unidades de moneda por euro. (9) Media del período para el que se dispone de datos sobre igual período del año anterior. (10) Diferencia entre las tasas de variación anual de España, UE-25 y UE-12. Obtenida a partir de los IPC armonizados de los respectivos países miembros. (11) Incorporado el impacto de las cláusulas de salvaguarda pactadas en el ejercicio anterior.

Fuente: Ministerio de Economía y Hacienda, Subdirección General de Análisis Económico; Banco de España; y Banco Central Europeo.

@.C.E.I.
Asociación Canaria
de Empresas de Internet



O.P. ANACEF



CONFEDERACIÓN CANARIA DE EMPRESARIOS

León y Castillo 54, 2º planta
35003 – Las Palmas de Gran Canaria
Teléfono: 928 383 500
Fax: 928 384 290
comunicación@cceipa.org

