



Gobierno de Canarias
Consejería de Economía y Hacienda
Viceconsejería de Economía y Asuntos
Económicos con la Unión Europea
Dirección General de Promoción Económica (*)

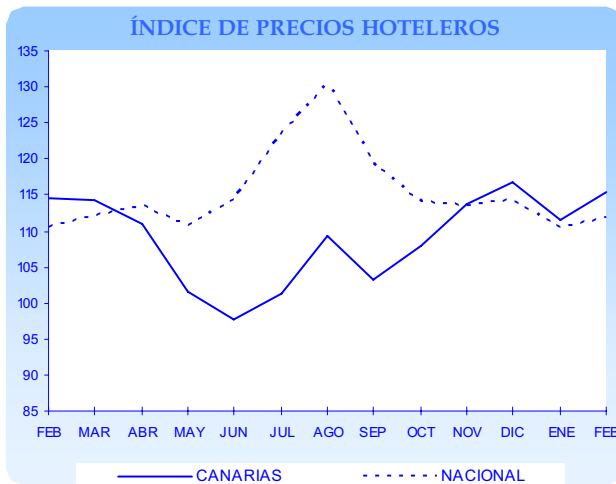
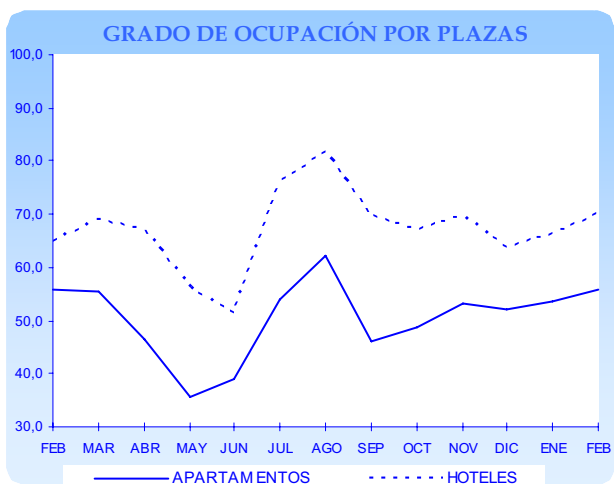
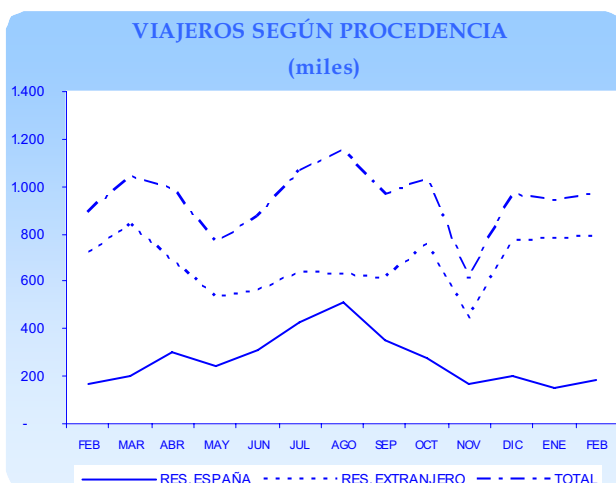
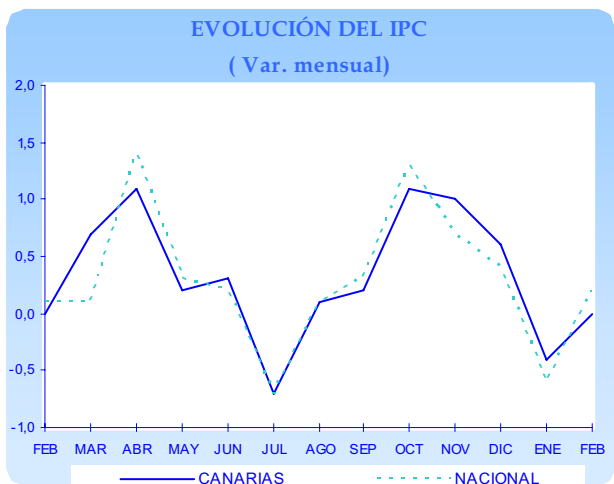
Informe Mensual de Coyuntura Socioeconómica

Marzo 2008

(*) Con la colaboración de la Dirección General de Promoción Económica
Consejería de Economía y Hacienda

ÍNDICE

I.	ÍNDICE DE PRECIOS DE CONSUMO	5
II.	MERCADO LABORAL	
1.	PARO REGISTRADO	6
2.	CONTRATACIONES REGISTRADAS	8
3.	AFILIADOS A LA SEGURIDAD SOCIAL	9
III.	INDICADORES DE OFERTA Y DEMANDA	
1.	ACTIVIDAD DEL SECTOR TURÍSTICO	10
A.	ENTRADA DE TURISTAS EXTRANJEROS	10
B.	ENCUESTA DE OCUPACIÓN EN ALOJAMIENTOS TURÍSTICOS	15
	B.1. Número de viajeros entrados y estancia media	15
	B.2. Grado de ocupación y personal empleado	16
	B.3. Análisis provincial de los establecimientos hoteleros	17
C.	ÍNDICE DE PRECIOS E INGRESOS HOTELEROS	18
2.	MATRICULACIÓN DE VEHÍCULOS EN CANARIAS	19
3.	ÍNDICE DE PRODUCCIÓN INDUSTRIAL	20
4.	TRÁFICO PORTUARIO	21
IV.	ESTADÍSTICA DE SOCIEDADES MERCANTILES	23
V.	CONCLUSIONES	24
ANEXO.	INDICADORES DE COYUNTURA DE LA ECONOMÍA INSULAR	
	INDICADORES DE COYUNTURA DE LA ECONOMÍA ESPAÑOLA	



I. IPC

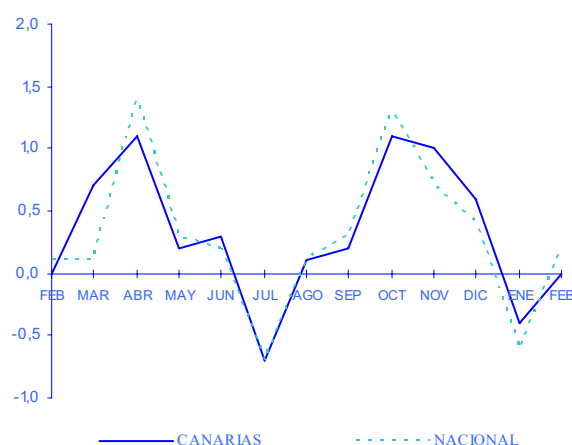
Los últimos datos publicados por el Instituto Nacional de Estadística han estimado que, durante el mes de febrero de 2008, el Índice de Precios de Consumo en Canarias se mantuvo sin variación respecto al mes anterior, a diferencia del registro experimentado en el ámbito nacional, donde los precios de consumo aumentaron un 0,2 por ciento.

Esta inexistencia de variación en los precios con respecto a los resultados del mes anterior viene dada por el efecto de compensación de las variaciones relativas de distinto signo que han experimentado los grupos de bienes y servicios que componen el índice general.

Por lo que respecta a los grupos de «vestido y calzado», «transporte» y «comunicaciones», estos registran unos descensos del 1,9%, del 0,4% y del 0,1%, respectivamente.

Por su parte, salvo los grupos de «ocio y cultura» y «enseñanza», que se mantuvieron sin cambios con respecto al resultado del mes anterior, el resto de grupos de bienes y servicios vieron incrementar los precios, especialmente el grupo de «otros bienes», que registró el mayor aumento, de 0,6%, seguida de «vivienda» y «alimentos y bebidas no alcohólicas», que aumentaron a razón de un 0,4 por ciento.

Variación mensual del IPC.



Haciendo referencia ahora a la comparativa con el dato de hace un año, se registra un crecimiento interanual de los precios de un 4,2%, dos décimas de punto porcentual por debajo del registro a nivel estatal, que corresponde a un 4,4 por ciento.

Tanto a nivel regional como estatal, todos los grupos han experimentado incrementos relativos en su nivel de precios, especialmente los grupos de «alimentos y bebidas no alcohólicas» y «transporte», donde se han registrado porcentajes superiores al 7 por ciento.

No obstante, los grupos de «medicina» y «ocio y cultura» fueron los encargados de registrar tasas de variación negativas, aunque éstas fueron más moderadas en el caso estatal.

Tabla I.1. VARIACIÓN DEL ÍNDICE DE PRECIOS DE CONSUMO. Febrero 2008

	CANARIAS			NACIONAL		
	Var. Mensual	Var. Interanual	Var. Acumulada	Var. Mensual	Var. Interanual	Var. Acumulada
ALIMENTOS y BEBIDAS NO ALCOHÓLICAS	0,4	7,9	1,1	-0,1	7,0	0,4
BEBIDAS ALCOHÓLICAS y TABACO	0,6	4,0	0,8	1,0	3,9	3,1
VESTIDO y CALZADO	-1,9	0,4	-10,9	-1,3	0,8	-13,0
VIVIENDA	0,4	4,1	1,5	0,3	5,3	2,0
MENAJE	0,1	0,5	-1,4	0,1	2,6	-0,1
MEDICINA	0,3	-3,7	0,7	0,4	-1,8	0,8
TRANSPORTE	-0,4	8,4	-0,2	0,3	7,3	0,4
COMUNICACIONES	-0,1	0,8	0,3	-0,1	0,9	0,3
OCIO y CULTURA	0,0	-1,1	-1,2	0,3	-0,5	-1,1
ENSEÑANZA	0,0	2,7	0,0	0,0	3,8	0,2
HOTELES, CAFES y RESTAURANTES	0,3	3,9	0,8	0,6	4,8	1,3
OTROS	0,6	2,2	1,0	0,8	3,1	1,7
GENERAL	0,0	4,2	-0,4	0,2	4,4	-0,5

Fuente: INE
Elaboración propia

II.1. Paro registrado

Durante el mes de febrero de 2007, el paro registrado en las listas del Servicio Canario de Empleo ascendió a 154.109 desempleados, experimentando así un nuevo aumento mensual del dato que, en términos absolutos, se ha cifrado en 5.549 personas, lo que equivale a un aumento relativo del 3,74% respecto del mes anterior.

En términos interanuales, el comportamiento del desempleo experimenta igualmente un aumento en relación con el registro del mismo mes de febrero del ejercicio precedente, de un 19,05%, equivalente a incrementar el número de parados inscritos en 24.665 personas.

Analizando las estadísticas provinciales, y retomando la comparativa mensual, los datos oficiales trasladan a los dos ámbitos considerados el incremento general que hemos comentado, con tasas de variación muy similares

que, en el caso de Las Palmas se estimó en un 3,57%, y en el caso de Santa Cruz de Tenerife en un 3,95 por ciento.

Muy similar resulta el estudio de la comparativa interanual, aspecto desde el que también se observa un repunte, aunque más intenso, en el nivel de desempleo en ambas provincias estimado en torno a un 18,76%, en lo que respecta a las islas más orientales, y del orden del 19,43%, en las islas más occidentales.

Con todo, el número de personas que han pasado a engrosar las listas de parados en comparación con el mismo mes de febrero de 2007 han alcanzado los 13.737 desempleados en la provincia de Las Palmas y las 10.928 personas en Santa Cruz de Tenerife.

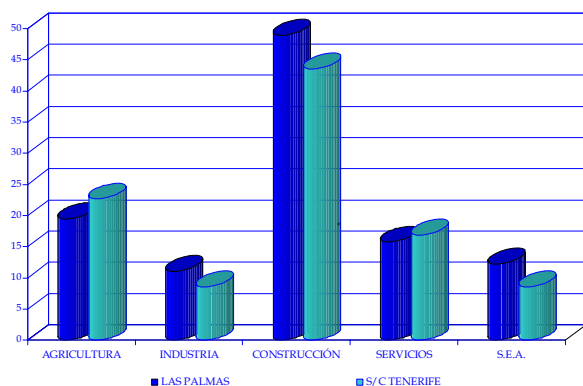
Profundizando en los principales aspectos que caracterizaron la evolución del desempleo en Canarias durante el mes de referencia, observamos en las **tablas II.1.1 y II.1.2** las cifras de parados según el segmento productivo en el que circunscriben su actividad, así como en función del

Tabla II.1.1. PARO REGISTRADO POR SECTORES ECONÓMICOS

	FEB.07	ENE.08	FEB.08	Variación mensual		Variación interanual	
				Diferencia	%	Diferencia	%
AGRICULTURA							
LAS PALMAS	2.020	2.327	2.414	87	3,74	394	19,50
S/C TENERIFE	1.468	1.733	1.801	68	3,92	333	22,68
CANARIAS	3.488	4.060	4.215	155	3,82	727	20,84
INDUSTRIA							
LAS PALMAS	3.046	3.294	3.383	89	2,70	337	11,06
S/C TENERIFE	2.675	2.840	2.905	65	2,29	230	8,60
CANARIAS	5.721	6.134	6.288	154	2,51	567	9,91
CONSTRUCCION							
LAS PALMAS	7.850	11.080	11.691	611	5,51	3.841	48,93
S/C TENERIFE	7.661	10.336	10.998	662	6,40	3.337	43,56
CANARIAS	15.511	21.416	22.689	1.273	5,94	7.178	46,28
SERVICIOS							
LAS PALMAS	50.243	56.494	58.175	1.681	2,98	7.932	15,79
S/C TENERIFE	38.510	43.561	45.028	1.467	3,37	6.518	16,93
CANARIAS	88.753	100.055	103.203	3.148	3,15	14.450	16,28
S.E.A.							
LAS PALMAS	10.047	10.754	11.280	526	4,89	1.233	12,27
S/C TENERIFE	5.924	6.141	6.434	293	4,77	510	8,61
CANARIAS	15.971	16.895	17.714	819	4,85	1.743	10,91
TOTAL							
LAS PALMAS	73.206	83.949	86.943	2.994	3,57	13.737	18,76
S/C TENERIFE	56.238	64.611	67.166	2.555	3,95	10.928	19,43
CANARIAS	129.444	148.560	154.109	5.549	3,74	24.665	19,05

Fuente: INEM
Elaboración propia.

Tasa de variación interanual del paro.



sexo del demandante de empleo, obteniendo de esta forma los siguientes resultados.

Con relación a la cifra de parados obtenida durante el mes anterior, cabe apreciar que el incremento del desempleo se generaliza al total de las ramas productivas, especialmente en la construcción y el colectivo «sin empleo anterior», al registrar tasas de variación que

alcanzaron el 5,94% en el primer caso y el 4,85%, en el colectivo «sin empleo anterior».

A estos incrementos le siguieron los obtenidos en agricultura y el conjunto de los servicios, donde se registraron tasas de variación del 3,82% y del 3,15%, respectivamente, y, finalmente, la industria, donde el número de parados aumentó en un 2,51 por ciento.

No obstante lo anterior, y analizando ahora la evolución respecto del mismo periodo de hace un año, nuevamente vuelve a resultar destacada la evolución del paro en la construcción, al superar en un 46,28% el dato de hace un año.

Por lo que respecta al resto de los sectores, la agricultura acusó las menores ventas con un aumento en el número de parados inscritos del 20,84%, seguida del sector servicios, donde se estimó un crecimiento del 16,28%, colectivo «sin empleo anterior», donde aumentó el desempleo en un 10,91%, y la industria, que cerró el mes de febrero con un incremento del paro del 9,91 por ciento.

Tabla II.1.2. PARO REGISTRADO SEGÚN SEXO.

	HOMBRES		MUJERES		Diferencia mensual	
	ENE.08	FEB.08	ENE.08	FEB.08	HOMBRES	MUJERES
AGRICULTURA						
LAS PALMAS	843	901	1.484	1.513	58	29
S/C TENERIFE	642	669	1.091	1.132	27	41
CANARIAS	1.485	1.570	2.575	2.645	85	70
INDUSTRIA						
LAS PALMAS	1.810	1.861	1.484	1.522	51	38
S/C TENERIFE	1.617	1.654	1.223	1.251	37	28
CANARIAS	3.427	3.515	2.707	2.773	88	66
CONSTRUCCION						
LAS PALMAS	10.265	10.832	815	859	567	44
S/C TENERIFE	9.196	9.839	1.140	1.159	643	19
CANARIAS	19.461	20.671	1.955	2.018	1.210	63
SERVICIOS						
LAS PALMAS	20.740	21.437	35.754	36.738	697	984
S/C TENERIFE	15.107	15.688	28.454	29.340	581	886
CANARIAS	35.847	37.125	64.208	66.078	1.278	1.870
S.E.A.						
LAS PALMAS	2.961	3.126	7.793	8.154	165	361
S/C TENERIFE	1.806	1.912	4.335	4.522	106	187
CANARIAS	4.767	5.038	12.128	12.676	271	548
TOTAL						
LAS PALMAS	36.619	38.157	47.330	48.786	1.538	1.456
S/C TENERIFE	28.368	29.762	36.243	37.404	1.394	1.161
CANARIAS	64.987	67.919	83.573	86.190	2.932	2.617

Fuente: INEM
 Elaboración propia.

II.2. Contrataciones registradas

Durante el mes de febrero de 2008, el volumen de contrataciones realizadas en las oficinas del Servicio Canario de Empleo se incrementó un 7,89%, con relación al mes anterior, alcanzando así la cifra de 55.397 contratos.

Atendiendo a los datos de la **tabla II.2.1**, la evolución seguida en cada provincia pone de manifiesto un comportamiento similar en los dos ámbitos considerados, pues si en Santa Cruz de Tenerife se cerraba el mes con un incremento en la contratación de un 9,85%, en Las Palmas el ascenso alcanzaba el 6,19% mensual, lo que equivalía a 1.701 nuevos contratos. Con ello, el volumen total de contrataciones efectuadas en los dos sistemas provinciales canarios se cifró, en Las Palmas, en los 29.192, y en Santa Cruz de Tenerife en los 26.205 contratos.

Atendiendo a cada una de las ramas de actividad, sólo los servicios y la actividad agraria cerraron el periodo de referencia aminorando el dato de contratación del mes anterior, al registrar tasas de variación negativas del 0,21%, en el primer caso, y del 15,66%, en el segundo.

Por su parte, la construcción y la industria saldaron el balance mensual con aumentos de la contratación al experimentar ambos sectores aumentos relativos del orden

del 61,11% y del 34,85%, respectivamente.

En términos absolutos, el sector servicios confirma su peso en el mercado laboral canario al concentrar casi el 78% de los contratos firmados durante el mes de marzo en el conjunto del archipiélago, seguido de la construcción donde se firmó el 18 por ciento.

Según su tipología, durante el segundo mes del año, solo la modalidad formativa experimentaba una caída que se estimó en torno a un 70,82%, respectivamente respecto del mes de enero anterior.

Por el contrario, el resto de modalidades contractuales registraron incrementos de entre los que cabe destacar, el experimentado por la contratación indefinida, que durante el mes de referencia registró una tasa de incremento del 21,23%, equivalente a 1.242 contratos más que el mes anterior.

No obstante, los datos del segundo mes del ejercicio vuelven a constatar que la modalidad de duración determinada es la más extendida a la hora de formalizar un contrato en las Islas pues representa, en términos absolutos, el 86% del volumen total de contratación suscrita en el archipiélago. A ella le sigue la contratación de carácter indefinida, que supuso 7.092 contratos de los que 3.741 se firmaron en la provincia de Las Palmas.

Tabla II.2.1 VARIACIÓN MENSUAL DE LAS CONTRATACIONES POR SECTOR ECONÓMICO.*

	ENE.08	FEB.08	Diferencia	Var.
AGRICULTURA				
LAS PALMAS	493	385	-108	-21,91
S/C TENERIFE	471	428	-43	-9,13
CANARIAS	964	813	-151	-15,66
INDUSTRIA				
LAS PALMAS	694	883	189	27,23
S/C TENERIFE	537	777	240	44,69
CANARIAS	1.231	1.660	429	34,85
CONSTRUCCION				
LAS PALMAS	2.907	4.990	2.083	71,65
S/C TENERIFE	3.413	5.192	1.779	52,12
CANARIAS	6.320	10.182	3.862	61,11
SERVICIOS				
LAS PALMAS	23.397	22.934	-463	-1,98
S/C TENERIFE	19.434	19.808	374	1,92
CANARIAS	42.831	42.742	-89	-0,21
TOTAL				
LAS PALMAS	27.491	29.192	1.701	6,19
S/C TENERIFE	23.855	26.205	2.350	9,85
CANARIAS	51.346	55.397	4.051	7,89

Tabla II.2.2 VARIACIÓN MENSUAL DE LAS CONTRATACIONES POR TIPO DE CONTRATO.*

	ENE.08	FEB.08	Diferencia	Var.
INDEFINIDOS				
LAS PALMAS	3.155	3.741	586	18,57
S/C TENERIFE	2.695	3.351	656	24,34
CANARIAS	5.850	7.092	1.242	21,23
DURAC. DETERM.				
LAS PALMAS	24.069	25.249	1.180	4,90
S/C TENERIFE	20.949	22.793	1.844	8,80
CANARIAS	45.018	48.042	3.024	6,72
EN PRACTICAS				
LAS PALMAS	46	98	52	113,04
S/C TENERIFE	31	48	17	54,84
CANARIAS	77	146	69	89,61
FORMACION				
LAS PALMAS	221	104	-117	-52,94
S/C TENERIFE	180	13	-167	-92,78
CANARIAS	401	117	-284	-70,82
TOTAL				
LAS PALMAS	27.491	29.192	1.701	6,19
S/C TENERIFE	23.855	26.205	2.350	9,85
CANARIAS	51.346	55.397	4.051	7,89

Fuente: INEM
Elaboración propia

*Las cifras correspondientes a la provincia de Las Palmas no incluyen las contrataciones del Instituto Social de la Marina

II.3. Afiliados a la Seguridad Social en Canarias.

Llegados a este punto del informe, y para completar el análisis del mercado laboral en Canarias durante el pasado mes de febrero, incluimos en nuestro Informe de Coyuntura Socioeconómica los registros de afiliación a la Seguridad Social que publica el Ministerio de Trabajo y Asuntos Sociales.

A este respecto, y a la luz de los datos oficiales, cabe advertir que en Canarias se contabilizó un total 789.239 afiliados al cierre del mes de febrero de 2008, esto es, 2.900 inscritos menos que durante el mismo mes del ejercicio anterior.

Este descenso absoluto en el número de afiliación se traduce en una tasa de variación negativa del 0,4% interanual.

Tal y como se deduce a partir de la tabla adjunta, este descenso en la afiliación que ha experimentado Canarias

Tabla II.3.2 AFILIADOS A LA SEGURIDAD SOCIAL*

	FEB.07	FEB.08	Var. Interanual
ANDALUCIA	3.077,2	3.114,0	1,2
ARAGON	569,9	590,9	3,7
ASTURIAS	391,4	402,3	2,8
BALEARES	411,0	420,4	2,3
CANARIAS	792,1	789,2	-0,4
CANTABRIA	220,6	227,0	2,9
CASTILLA LA MANCHA	728,6	760,3	4,4
CASTILLA y LEÓN	947,9	972,8	2,6
CATALUÑA	3.362,5	3.402,0	1,2
COM. VALENCIANA	1.979,5	1.978,4	-0,1
EXTREMADURA	390,2	400,7	2,7
GALICIA	1.050,7	1.075,2	2,3
MADRID	2.978,8	3.033,9	1,8
MURCIA	581,2	587,2	1,0
NAVARRA	273,5	282,0	3,1
PAIS VASCO	948,2	968,6	2,2
LA RIOJA	131,0	133,2	1,7
CEUTA Y MELILLA	37,1	38,1	2,7
NACIONAL	18.871,4	19.176,2	1,6

*Miles

Fuente: MTAS. Encuesta de Coyuntura Laboral
Elaboración propia

contrasta con el resultado obtenido por el conjunto del territorio nacional donde se estimó un incremento interanual del 1,6 por ciento.

Tabla II.3.1.AFILIADOS A LA SEGURIDAD SOCIAL POR RÉGIMENES. Febrero 2008

	CANARIAS	LAS PALMAS	SC TENERIFE
Total	789.239	414.614	374.625
R. GENERAL	644.022	339.073	304.949
R. AUTÓNOMOS	115.554	59.191	56.363
R. AGRARIO	16.714	8.847	7.867
R. DEL MAR	5.843	3.419	2.424
R. EMP. DEL HOGAR	7.106	4.084	3.022

Fuente: Ministerio de Trabajo y Asuntos Sociales. Seguridad Social

Elaboración propia

Con esta variación, el total de inscritos registrados en el conjunto del Estado asciende a 19.176.200 trabajadores, lo que implica un crecimiento de 304.800 nuevos afiliados en comparación con el dato del ejercicio anterior.

Ampliando la comparativa al conjunto de comunidades de nuestro país, cabe destacar que son Cataluña, Andalucía y Madrid, con más de 3 millones de afiliados, seguidas de la Comunidad Valencia y Galicia, las cinco comunidades con mayor volumen de afiliación del país, no en vano estas regiones concentran más del 65% del total de los inscritos en el conjunto del territorio nacional.

Analizando la evolución de los registros, cabe señalar que los mayores incrementos interanuales se han localizado en las regiones Castilla-La Mancha, Aragón y Navarra, al estimar tasas de variación relativas del 4,4% en el primer caso, del 3,7% y del 3,1% en las siguientes, respectivamente.

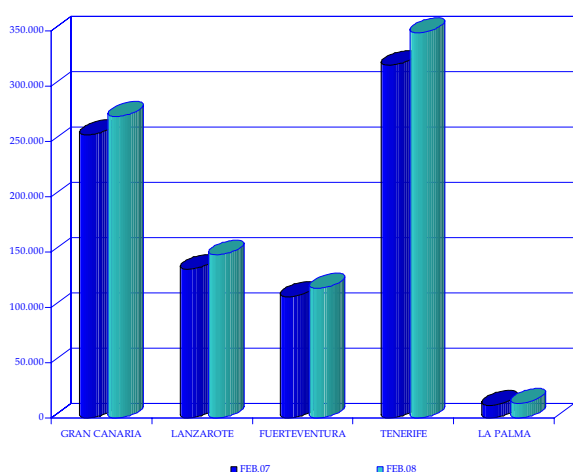
En cambio, han sido en las Comunidades Autónomas de Murcia, Andalucía y Cataluña donde menos se ha incrementado el número de afiliados a la Seguridad Social durante el mes de referencia al estimar una tasa de variación de apenas un 1,0 por ciento en Murcia, y del 1,2% en Andalucía y Cataluña.

Por su parte, Canarias y la Comunidad Valenciana fueron las Comunidades Autónomas que cerraron el mes con tasas de variación negativas, al registrar disminuciones del 0,4% en el caso de Canarias y del 0,1% en el caso de la Comunidad Valenciana.

III.1.A. Entrada de turistas extranjeros

Durante el mes de febrero de 2008 llegaron al archipiélago canario un total de 900.116 turistas extranjeros, según los datos facilitados por Aeropuertos Españoles y Navegación Aérea, lo que supone un incremento del 8,28% con respecto al mismo mes del ejercicio precedente.

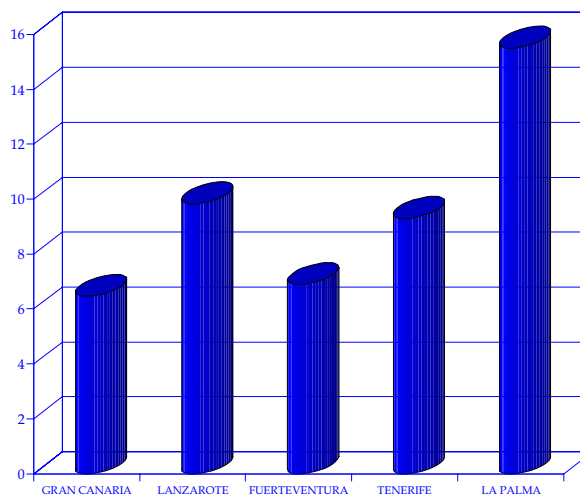
Turistas extranjeros entrados. Febrero 2008.



Por provincias, y circunscribiéndonos a la comparativa de carácter interanual, se observa un comportamiento similar en los dos ámbitos considerados, al menos, en lo que a términos de variación se refiere, pues si a Las Palmas arribaba hasta un 7,46% más de turistas extranjeros que durante el mes de febrero de 2007, a las

islas más occidentales la afluencia de visitantes foráneos aumentaba en un 9,52 por ciento.

Variación interanual de entradas foráneas. Febrero.



En cuanto a lo acontecido en cada una de las islas, debe destacarse, en primer lugar, que el 69,3% de los visitantes son recibidos por Gran Canaria y Tenerife, que de forma individual, representan un 30,3% y 39%, respectivamente, del total de turistas llegados al archipiélago durante el mes de referencia.

Siguiendo con el discurso, y si bien las dos islas capitalinas han experimentado sendos incrementos en la recepción de turismo foráneo, Tenerife ha destacado con un aumento en las cifras del 9,30%, un crecimiento que, no obstante, superaron las islas de La Palma y Lanzarote donde se estimaron tasas de variación positivas del 15,50% y del 9,83%, respectivamente.

Tabla III.1.A.1 NUMERO DE TURISTAS EXTRANJEROS ENTRADOS EN LAS ISLAS

	FEB.07	ENE.08	FEB.08	2007	2008	Var. Mensual	Var. Interanual	Var. Acumulada
GRAN CANARIA	256.183	260.310	272.727	512.204	533.037	4,77	6,46	4,07
LANZAROTE	134.474	135.617	147.698	255.422	283.315	8,91	9,83	10,92
FUERTEVENTURA	110.013	108.260	117.590	215.038	225.850	8,62	6,89	5,03
TOTAL LAS PALMAS	500.670	504.187	538.015	982.664	1.042.202	6,71	7,46	6,06
TENERIFE	318.911	324.704	348.574	636.075	673.278	7,35	9,30	5,85
LA PALMA	11.712	11.686	13.527	22.345	25.213	15,75	15,50	12,84
TOTAL S/C TENERIFE	330.623	336.390	362.101	658.420	698.491	7,64	9,52	6,09
TOTAL CANARIAS	831.293	840.577	900.116	1.641.084	1.740.693	7,08	8,28	6,07

FUENTE: Consejería de Turismo
Elaboración propia

Por su parte, las islas de Fuerteventura y Gran Canaria cerraban el mes de referencia registrando incrementos más moderados, del orden del 6,89% y del 6,46%, respectivamente.

Estos incrementos interanuales han repercutido también al alza en las estadísticas acumuladas de turismo receptivo durante los dos primeros meses del año en curso.

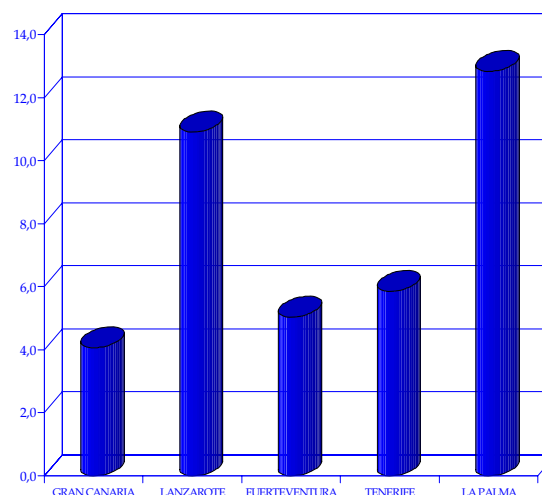
Así, con un total de 1.740.693 visitantes, el archipiélago hace balance del primer bimestre con una variación positiva del 6,07%, respecto del mismo periodo del ejercicio anterior. En este caso vuelven a destacar las islas de La Palma y Lanzarote como aquellas donde se aprecia un incremento acumulado más intenso, al superar, en ambos casos, aumentos del 10 por ciento.

Trasladando el análisis a una evaluación según la procedencia de los turistas, las estadísticas continúan reflejando que son alemanes y británicos los que mayoritariamente deciden viajar a nuestras islas.

En conjunto suponen casi el 60% del total de las visitas registradas durante el pasado mes de febrero y, en términos relativos, ambos segmentos han experimentado sendos aumentos interanuales que oscilan entre el 1,52% en el

caso del mercado germano y el 10,16% del caso británico, que se han traducido también en incrementos acumulados durante los dos primeros meses del año del orden del 0,37% y del 7,84%, respectivamente.

Variación acumulada de entradas foráneas. Febrero.



Desde una óptica provincial cabría comentar que, si bien el turismo británico ha aumentado el número de sus visitantes en los dos ámbitos considerados, el procedente de Alemania se redujo en la provincia de Las Palmas en un 0,63%, durante el segundo mes de febrero, mientras que, por el contrario, aumentó a razón de un 5,62% en el conjunto de islas más occidentales.

Del mismo modo cabría analizar la evolución de ambos mercados en términos acumulados pues, si bien el número de británicos aumentaba, en términos generales, en las dos provincias, el número de visitantes alemanes disminuía en la provincia oriental en un 1,57% durante los dos primeros meses del año, aunque aumentaba, en un 4,04%, en las islas de Santa Cruz de Tenerife.

Llegados a este punto, cabe hacer también un pequeño apunte al respecto de otros mercados emisores que, si bien aún no representan un volumen importante en valor absoluto, si despiertan interés por su evolución interanual.

En concreto, aquel segmento que ha registrado mayor incremento durante el pasado mes de febrero ha sido el procedente de Polonia y Austria, con variaciones relativas del orden del 71,67% y del 37,33%, respectivamente.

Tabla III.1.A.2 TURISTAS EXTRANJEROS ENTRADOS EN CANARIAS POR NACIONALIDAD. CANARIAS

	FEB.07	FEB.08	Var. Interanual	Var. Acumulada
Alemania	225.881	229.309	1,52	0,37
Austria	8.207	10.288	25,36	18,64
Bélgica	19.589	20.242	3,33	1,49
Dinamarca	38.306	42.849	11,86	7,76
Fed. Rusa	1.962	2.232	13,76	-7,77
Finlandia	35.772	38.414	7,39	4,42
Francia	9.283	8.934	-3,76	1,49
Reino Unido	280.376	308.865	10,16	7,84
Holanda	36.156	34.907	-3,45	-5,37
Irlanda	33.290	35.649	7,09	11,24
Italia	15.707	13.424	-14,53	-24,19
Noruega	46.103	54.240	17,65	14,22
Rep. Checa	3.082	3.529	14,50	9,60
Polonia	2.092	3.859	84,46	95,00
Suecia	49.413	60.466	22,37	18,89
Suiza	10.572	13.806	30,59	24,73
Otros	15.502	19.103	23,23	17,72
Total	831.293	900.116	8,28	6,07

Fuente: AENA

ENTRADA DE TURISTAS EXTRANJEROS POR PROVINCIAS.

Tabla III.1.A.3 TURISTAS EXTRANJEROS ENTRADOS POR NACIONALIDAD. LAS PALMAS

	FEB.07	FEB.08	Var. Interanual	Var. Acumulada
Alemania	148.350	147.418	-0,63	-1,57
Austria	4.128	5.669	37,33	29,50
Bélgica	8.079	7.823	-3,17	-3,34
Dinamarca	23.573	27.780	17,85	10,88
Federación Rusa	303	0	-100,00	-100,00
Finlandia	21.718	24.080	10,88	8,36
Francia	4.043	4.119	1,88	-0,11
Reino Unido	138.747	153.482	10,62	10,58
Holanda	25.316	22.537	-10,98	-8,13
Irlanda	26.527	26.720	0,73	4,95
Italia	7.400	6.768	-8,54	-26,32
Noruega	35.203	41.568	18,08	13,99
República Checa	1.912	2.436	27,41	18,29
Polonia	1.119	1.921	71,67	90,59
Suecia	36.307	46.233	27,34	23,37
Suiza	7.693	9.426	22,53	16,59
Otros	10.252	10.035	-2,12	-6,66
Total	500.670	538.015	7,46	6,06

Tabla III.1.A.4 TURISTAS EXTRANJEROS ENTRADOS POR NACIONALIDAD. S/C TENERIFE

	FEB.07	FEB.08	Var. Interanual	Var. Acumulada
Alemania	77.531	81.891	5,62	4,04
Austria	4.079	4.619	13,24	7,50
Bélgica	11.510	12.419	7,90	4,57
Dinamarca	14.733	15.069	2,28	2,77
Federación Rusa	1.659	2.232	34,54	1,73
Finlandia	14.054	14.334	1,99	-1,56
Francia	5.240	4.815	-8,11	2,70
Reino Unido	141.629	155.383	9,71	5,19
Holanda	10.840	12.370	14,11	0,50
Irlanda	6.763	8.929	32,03	35,96
Italia	8.307	6.656	-19,87	-22,44
Noruega	10.900	12.672	16,26	14,98
República Checa	1.170	1.093	-6,58	-6,75
Polonia	973	1.938	99,18	99,58
Suecia	13.106	14.233	8,60	6,55
Suiza	2.879	4.380	52,14	47,68
Otros	5.250	9.068	72,72	65,45
Total	330.623	362.101	9,52	6,09

Fuente: AENA
Elaboración propia

ENTRADA DE TURISTAS EXTRANJEROS EN ISLAS CAPITALINAS.

Tabla III.1.A.5 TURISTAS EXTRANJEROS ENTRADOS EN TENERIFE

	FEB.07	FEB.08	Var. Interannual	Var. Acumulada
Alemania	69.159	73.857	6,79	4,91
Austria	4.079	4.619	13,24	7,50
Belgica	11.043	12.101	9,58	6,29
Dinamarca	14.733	15.069	2,28	2,77
Federación Rusa	1.659	2.232	34,54	1,73
Finlandia	14.054	14.334	1,99	-1,56
Francia	5.240	4.815	-8,11	2,70
Reino Unido	141.629	153.705	8,53	3,99
Holanda	8.168	9.511	16,44	1,14
Irlanda	6.763	8.929	32,03	35,96
Italia	8.106	6.656	-17,89	-20,46
Noruega	10.900	12.672	16,26	14,98
República Checa	1.170	1.093	-6,58	-6,75
Polonia	973	1.938	99,18	99,58
Suecia	13.106	14.233	8,60	6,55
Suiza	2.879	3.742	29,98	27,76
Otros	5.250	9.068	72,72	65,45
Total	318.911	348.574	9,30	5,85

Tabla III.1.A.6 TURISTAS EXTRANJEROS ENTRADOS EN GRAN CANARIA

	FEB.07	FEB.08	Var. Interannual	Var. Acumulada
Alemania	66.487	65.135	-2,03	-2,84
Austria	1.761	3.653	107,44	61,59
Belgica	4.994	5.238	4,89	2,35
Dinamarca	18.626	21.568	15,80	9,37
Federación Rusa	0	0	-	-
Finlandia	18.075	19.251	6,51	4,89
Francia	1.643	810	-50,70	-53,67
Reino Unido	45.189	50.531	11,82	6,27
Holanda	16.091	13.687	-14,94	-14,71
Irlanda	7.636	7.526	-1,44	4,10
Italia	3.848	2.924	-24,01	-36,35
Noruega	29.613	33.602	13,47	11,83
República Checa	1.595	1.640	2,82	-10,28
Polonia	362	494	36,46	71,75
Suecia	27.405	32.664	19,19	18,51
Suiza	4.360	5.354	22,80	23,59
Otros	8.498	8.650	1,79	-3,05
Total	256.183	272.727	6,46	4,07

Fuente: AENA

Elaboración propia

ENTRADA DE TURISTAS EXTRANJEROS EN ISLAS NO CAPITALINAS.

Tabla III.1.A.7 TURISTAS EXTRANJEROS ENTRADOS EN FUERTEVENTURA

	FEB.07	FEB.08	Var. Interannual	Var. Acumulada
Alemania	54.541	56.709	3,97	1,13
Austria	1.185	1.123	-5,23	730
Belgica	1.313	1.061	-19,19	-12,21
Dinamarca	1.460	2.342	60,41	48,81
Federación Rusa	303	0	-	-
Finlandia	892	901	1,01	1,49
Francia	2.400	3.309	37,88	38,40
Reino Unido	29.355	30.030	2,30	4,24
Holanda	4.006	4.341	8,36	18,96
Irlanda	4.424	4.605	4,09	9,94
Italia	2.669	3.003	12,51	-11,93
Noruega	795	801	0,75	-9,76
República Checa	0	479	-	-
Polonia	0	736	-	-
Suecia	4.107	5.264	28,17	12,41
Suiza	1.632	2.118	29,78	9,58
Otros	931	768	-17,51	-27,07
Total	110.013	117.590	6,89	5,03

Tabla III.1.A.8 TURISTAS EXTRANJEROS ENTRADOS EN LANZAROTE

	FEB.07	FEB.08	Var. Interannual	Var. Acumulada
Alemania	27.322	25.574	-6,40	-3,85
Austria	1.182	893	-24,45	-21,90
Belgica	1.772	1.524	-14,00	-13,55
Dinamarca	3.487	3.870	10,98	2,30
Federación Rusa	0	0	-	-
Finlandia	2.751	3.928	42,78	32,88
Francia	0	0	-	-
Reino Unido	64.203	72.921	13,58	16,73
Holanda	5.219	4.509	-13,60	-5,65
Irlanda	14.467	14.589	0,84	3,85
Italia	883	841	-4,76	-29,91
Noruega	4.795	7.165	49,43	31,07
República Checa	317	317	0,00	15,92
Polonia	757	691	-8,72	-7,42
Suecia	4.795	8.305	73,20	61,72
Suiza	1.701	1.954	14,87	5,37
Otros	823	617	-25,03	-25,88
Total	134.474	147.698	9,83	10,92

Tabla III.1.A.9 TURISTAS EXTRANJEROS ENTRADOS EN LA PALMA

	FEB.07	FEB.08	Var. Interannual	Var. Acumulada
Alemania	8.372	8.034	-4,04	-3,47
Austria	0	0	-	-
Belgica	467	318	-31,91	-37,45
Dinamarca	0	0	-	-
Federación Rusa	0	0	-	-
Finlandia	0	0	-	-
Francia	0	0	-	-
Reino Unido	0	1.678	-	-
Holanda	2.672	2.859	7,00	-1,67
Irlanda	0	0	-	-
Italia	201	0	-100,00	-100,00
Noruega	0	0	-	-
República Checa	0	0	-	-
Polonia	0	0	-	-
Suecia	0	0	-	-
Suiza	0	638	-	-
Otros	0	0	-	-
Total	11.712	13.527	15,50	12,84

Fuente: AENA
Elaboración propia

III.1.B. Encuesta de ocupación en alojamientos turísticos

B.1 Número de viajeros entrados y estancia media.

Durante el mes de febrero de 2008, fueron alojados en los establecimientos del archipiélago un total de 973.891 viajeros, lo que supone un incremento, en relación con el mismo periodo del ejercicio precedente, del 9,96%, traducándose en términos absolutos en un aumento de 88.183 visitantes.

Del total de viajeros alojados durante el segundo mes del año en las Islas, el 80,6% procedían del extranjero, mientras que el 19,4% restante residían en el conjunto del territorio nacional. La fotografía fija del mes, respecto de febrero de 2007, muestra que el número de turistas extranjeros alojados en Canarias ha aumentado en un 8,89%, mientras que el turismo nacional se ha incrementado en un 14,65 por ciento.

Todo ello ha repercutido igualmente en un incremento generalizado del número de pernoctaciones del 7,21% debido, principalmente, al comportamiento de la estadística del sector hotelero que cerraba el mes con un aumento de

este indicador del 12,66%, en términos interanuales. Por su parte, el conjunto del sector extrahotelero, pese a registrar también un crecimiento de las pernoctaciones, éste resultó más moderado y apenas alcanzó el 1,45%, interanual.

En cambio, el favorable comportamiento del turismo nacional se ha dejado notar con mayor intensidad en el sector extrahotelero donde el aumento de turistas residentes en nuestro país se incrementó en un 19,95%, más de seis puntos porcentuales superior al aumento que experimentó este mismo segmento en el sector hotelero donde se estimó un crecimiento del 13,43 por ciento.

En cambio, los complejos de apartamentos experimentaron una caída en la afluencia de turismo foráneo del orden del 1,34% durante el pasado mes de febrero, disminución que contrarrestaba el aumento observado en el conjunto de hoteles donde el número de visitantes extranjeros aumentó a razón de un 17,73 por ciento.

Con todo lo anterior, el dato de estancia media calculado para el conjunto del sector alojativo en Canarias alcanza las 7,64 noches por persona, un valor que refleja un leve descenso de 0,20 puntos respecto del mismo registro del mes de febrero de 2007.

Tabla III.1.B.1 NÚMERO DE VIAJEROS ENTRADOS Y ESTANCIA MEDIA EN CANARIAS

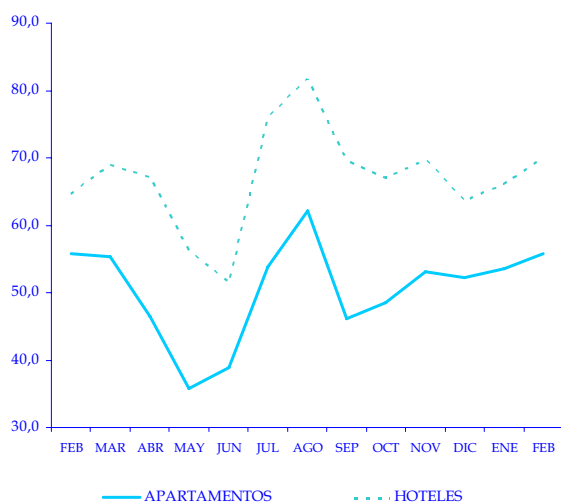
	FEB.07	ENE.08	FEB.08	Var. Mensual	Var. Interanual	Var. Acumulada
APARTAMENTOS						
RESIDENTES EN ESPAÑA	30.881	25.505	37.043	45,24	19,95	8,33
RESIDENTES EN EL EXTRANJERO	334.672	342.056	330.198	-3,47	-1,34	-1,27
TOTAL	365.553	367.561	367.241	-0,09	0,46	-0,52
TOTAL PERNOCTACIONES	3.368.541	3.445.276	3.417.274	-0,81	1,45	-2,00
ESTANCIA MEDIA	9,21	9,37	9,31	-0,07	0,09	-0,11
HOTELES						
RESIDENTES EN ESPAÑA	133.465	128.699	151.385	17,63	13,43	12,82
RESIDENTES EN EL EXTRANJERO	386.690	440.821	455.265	3,28	17,73	15,13
TOTAL	520.155	569.520	606.650	6,52	16,63	14,57
TOTAL PERNOCTACIONES	3.568.244	4.035.783	4.019.961	-0,39	12,66	8,60
ESTANCIA MEDIA	6,86	7,09	6,63	-0,46	-0,23	-0,14
TOTAL						
RESIDENTES EN ESPAÑA	164.346	154.204	188.428	22,19	14,65	11,97
RESIDENTES EN EL EXTRANJERO	721.362	782.877	785.463	0,33	8,89	7,48
TOTAL	885.708	937.081	973.891	3,93	9,96	8,26
TOTAL PERNOCTACIONES	6.936.785	7.481.059	7.437.235	-0,59	7,21	3,45
ESTANCIA MEDIA	7,83	7,98	7,64	-0,35	-0,20	-1,08

Fuente: INE
Elaboración propia

B.2 Grado de ocupación y personal empleado.

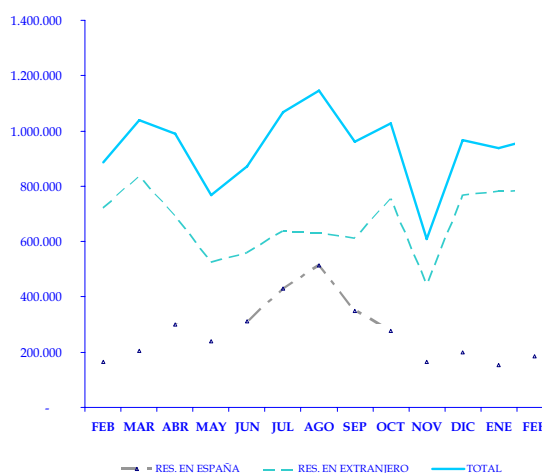
Atendiendo al grado de ocupación por plazas, las últimas estadísticas arrojan para los establecimientos extrahoteleros un nivel del 53,63%, frente al 69,96% que se obtenía en el conjunto de hoteles. Estas cifras evidencian, en el primer caso, un incremento interanual de 0,55 puntos, mientras que, por el contrario, en lo que se refiere a los hoteles, implica un descenso de 1,51 puntos, en comparación con el dato de hace un año.

Grados de ocupación por plazas. Febrero 2007-2008.



De la comparación con el pasado mes de enero, queda patente que el segundo mes del año resulta destacado por su alta ocupación, al registrar, en ambos segmentos alojativos, sendos aumentos mensuales que, en el caso

Viajeros según procedencia. Febrero 2007-2008.



de los complejos extrahoteleros, alcanzó los 2,83 puntos, y en sector hotelero los 3,82 puntos porcentuales.

Por su parte, las estadísticas oficiales han estimado un total de 51.216 personas contratadas directamente en el sector alojativo del archipiélago, un registro que obedece a un aumento del 1,13% interanual, y del 3,46% en comparación con el dato del mes de enero anterior.

Este aumento que comentamos resulta, en ambos casos, de la evolución positiva que han registrado las plantillas, tanto en complejos de apartamentos, donde aumentaron a razón de un 3,09% mensual y un 0,89%, interanual, como del sector hotelero donde se registraron aumentos más destacados que alcanzaron el 3,62%, en términos mensuales, y el 1,22 por ciento en comparación con el dato de hace un año.

Tabla III.1.B.2 GRADO DE OCUPACIÓN Y PERSONAL EMPLEADO

	FEB.07	ENE.08	FEB.08	Var. Mensual	Var. Interanual
APARTAMENTOS					
OCUP. POR PLAZAS	55,81	53,53	56,36	2,83	0,55
OCUP. POR APART. PERSONAL	75,88	70,49	73,53	3,04	-2,35
PERSONAL	15.128	14.805	15.263	3,09	0,89
HOTELES					
OCUP. POR PLAZAS	71,47	66,14	69,96	3,82	-1,51
OCUP. POR HAB. PERSONAL	54,79	74,27	76,91	2,64	22,12
PERSONAL	35.518	34.698	35.953	3,62	1,22
TOTAL PERSONAL	50.646	49.503	51.216	3,46	1,13

Fuente: INE
Elaboración propia

B.3 Análisis provincial de los establecimientos hoteleros.

Ahondando en el ámbito provincial, el análisis de las cifras de viajeros entrados refleja, en primer lugar, un incremento del volumen de turistas arribados a Las Palmas del 16,00% interanual, frente al ascenso del 5,16% que se obtiene tomando como referencia lo sucedido durante el mes inmediatamente anterior. En cuanto al origen de estos visitantes, el número de turistas procedentes del interior del país se incrementó en un 28,47% interanual, mientras que las visitas foráneas registraron un ascenso aunque más moderado, que alcanzó el 12,67 por ciento.

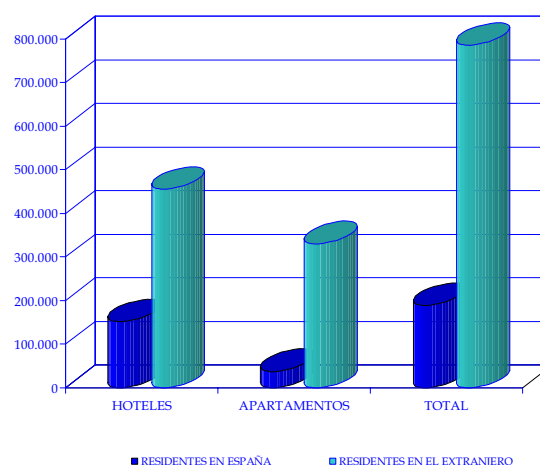
Trasladando este análisis a la provincia de Santa Cruz de Tenerife, se observa un ligero ascenso interanual del número de viajeros recibidos del 17,30%, como consecuencia de los incrementos que ha experimentado tanto la afluencia de turismo nacional como extranjero. La demanda alojativa de ambos segmentos, como decimos, cerró el mes marcando tasas de variación interanual de signo positivo que alcanzaron el 2,30%, en el caso del turismo nacional, y el 23,89%, en el caso del turismo foráneo.

En cuanto a la estancia media por persona, debe indicarse que ésta alcanzó un valor de 6,66 noches en Las Palmas y de 6,59 noches en Santa Cruz de Tenerife durante el segundo mes del año, lo que supone un descenso mensual de 0,43 noches, en las islas orientales, y de 0,50 noches en las occidentales.

En términos absolutos, el número de pernoctaciones registradas en Las Palmas alcanzó las 2.078.534 noches

durante febrero de 2008, lo que supone un incremento en términos interanuales del 14,50%, al igual que sucede en la provincia occidental donde se contabilizaron 1.941.427 noches que representan un aumento del 10,75 por ciento, respecto del mismo mes del ejercicio 2007.

Viajeros según procedencia. Febrero 2008.



Atendiendo al grado de ocupación por plazas, el indicador muestra para la provincia oriental un aumento interanual de 5,90 puntos porcentuales, y de 4,51 puntos, en el caso de la provincia de Santa Cruz de Tenerife.

En lo que se refiere al dato de personal empleado por el sector hotelero, las estadísticas oficiales han estimado que mientras el sector en la provincia de Las Palmas aumentaba el número de trabajadores en un 4,87% interanual, en la provincia de Santa Cruz de Tenerife lo disminuía en un 2,72 por ciento.

Tabla III.1.B.3 COMPARATIVA ENTRE PROVINCIAS. ESTABLECIMIENTOS HOTELEROS.

	LAS PALMAS					SANTA CRUZ DE TENERIFE				
	FEB.07	ENE.08	FEB.08	Var. Mensual	Var. Interanual	FEB.07	ENE.08	FEB.08	Var. Mensual	Var. Interanual
OCUP. POR PLAZAS	61,01	64,24	66,91	2,67	5,90	69,03	68,34	73,54	5,20	4,51
OCUP. POR HAB.	68,98	70,99	75,50	4,51	6,52	74,36	78,00	78,55	0,55	4,19
PERSONAL EMPLEADO	18.470	18.219	19.369	6,31	4,87	17.048	16.479	16.584	0,64	-2,72
VIAJ. RES. EN ESPAÑA	56.760	60.060	72.917	21,41	28,47	76.705	68.639	78.468	14,32	2,30
VIAJ. RES. EN EL EXT.	212.166	236.596	239.047	1,04	12,67	174.524	204.226	216.218	5,87	23,89
TOTAL	268.926	296.656	311.964	5,16	16,00	251.229	272.865	294.686	8,00	17,30
PERNOCT. TOTALES	1.815.260	2.102.929	2.078.534	-1,16	14,50	1.752.984	1.932.854	1.941.427	0,44	10,75
ESTANCIA MEDIA	6,75	7,09	6,66	-0,43	-0,09	6,98	7,08	6,59	-0,50	-0,39

Fuente: INE
Elaboración propia

III.1.C. Índice de Precios e Ingresos Hoteleros

El **Índice de Precios Hoteleros (IPH)** durante el pasado mes de febrero de 2008, registró en Canarias un incremento del 3,4% con respecto al nivel alcanzado durante el mes anterior, correspondiendo a la media nacional una tasa de variación mensual, también positiva, del 1,1 por ciento.

A excepción de Baleares, Cantabria, las dos Castillas, Navarra y Ceuta y Melilla, en el resto de comunidades de nuestro país se ha observado un comportamiento común en los precios del sector que ha venido marcado por el signo positivo evidenciando, aunque todos inferiores al dato de Canarias.

Tras nuestra Comunidad Autónoma, los precios del sector hotelero experimentaron un crecimiento más destacado en Aragón y Extremadura, donde se apreciaron tasas de variación del 1,9% y del 1,8%, respectivamente, seguidos de Asturias, La Rioja y Galicia donde se apreció un

Tabla III.1.C.1 INDICE DE PRECIOS HOTELEROS
Febrero 2008

	Var. Mensual	Var. Acumulada	Var. Interanual
ANDALUCIA	0,7	-4,8	-1,0
ARAGON	1,9	4,5	5,5
ASTURIAS	1,5	5,5	4,3
BALEARES	-0,4	2,2	3,1
CANARIAS	3,4	-1,0	1,6
CANTABRIA	-2,9	-6,6	-0,6
CASTILLA Y LEON	-1,2	-1,8	0,8
CASTILLA LA MANCHA	-0,8	-0,6	0,6
CATALUÑA	0,2	-0,7	1,5
COM. VALENCIANA	0,4	-3,5	1,6
EXTREMADURA	1,8	4,2	-0,1
GALICIA	1,2	-2,9	0,8
MADRID	0,2	1,1	2,2
MURCIA	0,2	-4,0	0,9
NAVARRA	-5,2	1,9	1,3
PAIS VASCO	0,2	-4,1	-0,5
LA RIOJA	1,4	-1,8	0,5
CEUTA	-1,7	21,6	17,3
MELILLA	-10,6	15,5	9,3
NACIONAL	1,1	-2,4	1,3

Fuente: INE
Elaboración propia

aumento de la inflación en el sector que rondaba el punto porcentual.

Tabla III.1.C.2 INDICE DE INGRESOS HOTELEROS.
Febrero 2008

	Var. Mensual	Var. Acumulada	Var. Interanual
ANDALUCIA	-2,2	-1,1	-0,4
ARAGON	16,4	5,9	4,8
ASTURIAS	-0,9	1,4	6,3
BALEARES	0,0	-8,5	1,3
CANARIAS	4,7	0,0	1,3
CANTABRIA	-2,8	-3,9	-1,4
CASTILLA Y LEON	0,6	-3,5	0,8
CASTILLA LA MANCHA	1,5	1,8	1,1
CATALUÑA	-5,7	5,7	2,1
COM. VALENCIANA	-1,1	1,2	1,6
EXTREMADURA	-4,2	2,8	4,7
GALICIA	1,2	-0,7	1,1
MADRID	2,0	6,0	2,5
MURCIA	2,9	-3,5	-0,2
NAVARRA	4,8	4,3	2,6
PAIS VASCO	-3,7	-1,1	0,0
LA RIOJA	-1,1	0,7	1,5
CEUTA	-8,9	-7,6	8,3
MELILLA	31,4	29,8	1,1
NACIONAL	0,6	1,0	1,5

Fuente: INE
Elaboración propia

En relación con lo que sucediera durante el mes de febrero de hace un año, las estadísticas oficiales revelan que los precios del sector alojativo en Canarias habrían experimentado un repunte del 1,6%, esta vez, tres décimas superior al dato nacional que se estimó en un 1,3 por ciento.

En este caso, Ceuta y Melilla resultaron las dos regiones con mayor nivel de inflación, al experimentar un aumento de los precios del sector del 17,3% y del 9,3%, respectivamente.

Por otra parte, y como añadiría al análisis del sector hotelero, la evolución del **Índice de Ingresos Hoteleros** durante el mes de referencia ha evidenciado, en sintonía con lo comentado en este apartado, un incremento de la rentabilidad para el sector en Canarias en términos mensuales, al verse incrementados los ingresos en torno a un 4,7%, en relación con el mes de enero anterior, mientras que, en términos interanuales, los datos reflejan un incremento más moderado del orden del 1,3 por ciento.

III.2. Matriculaciones de vehículos

El número de matriculaciones registradas en Canarias durante el pasado mes de febrero de 2008 alcanzó las 5.297 unidades, lo que representa un descenso interanual del 17,59 por ciento. Esta disminución en las ventas ha afectado con carácter general a todas las categorías de vehículos, en especial, a las estadísticas de «furgones y camiones», «derivados» y «todoterrenos», que cerraron el mes registrando tasas interanuales negativas de más de un 20%, seguidos de la matriculación de «turismos» que disminuyó un 15,62%, y «motos» que registró un descenso del 4,64 por ciento.

Tabla III.2.1. MATRICULACIONES DE VEHÍCULOS EN CANARIAS

	FEB 08	2008	Var. Mensual	Var. Interanual	Var. Acumulada
TURISMOS	3.318	6.742	-2,70	-15,62	-16,97
DERIVADOS	562	1.020	23,25	-23,43	-33,72
TODOTERRENO	324	692	-11,96	-20,78	-27,99
FURGON. Y CAMIONES	405	873	-13,65	-36,42	-43,09
GUAGUAS	10	35	-58,33	100,00	105,88
MOTOS	678	1.573	-24,25	-4,64	-11,48
TOTAL	5.297	10.935	-5,78	-17,59	-21,60

Fuente: FREDICA
Elaboración propia

Las única excepción a este descenso generalizado lo ha protagonizado la matriculación de «guaguas», que aumentó en un 100 por cien la cifra de hace un año.

En términos provinciales, en Las Palmas, todas las categorías, a excepción de «guaguas», registraron durante el pasado mes de febrero descensos interanuales, destacando especialmente «furgones y camiones», que cerraron el mes con una tasa de variación negativa del 38,87% y «todoterrenos», con una disminución del 25,21 por ciento.

En cambio, en Santa Cruz de Tenerife, todas las categorías experimentaron tasas de variación negativas con respecto

Tabla III.2.2. MATRICULACIONES DE VEHÍCULOS EN LAS PALMAS

	FEB 08	2008	Var. Mensual	Var. Interanual	Var. Acumulada
TURISMOS	1.809	3.372	15,89	-16,60	-21,33
DERIVADOS	270	454	46,74	-17,93	-32,74
TODOTERRENO	181	410	-20,96	-25,21	-27,43
FURGON. Y CAMIONES	228	493	-13,96	-38,87	-45,82
GUAGUAS	9	29	-55,00	350,00	141,67
MOTOS	391	924	-26,64	-2,98	-5,33
TOTAL	2.888	5.682	3,44	-17,91	-23,46

Fuente: FREDICA
Elaboración propia

a los datos del ejercicio anterior, entre las que destaca la categoría de «guaguas» y «furgones y camiones», al experimentar descensos interanuales del 66,67% y del 32,95%, respectivamente.

Tabla III.2.3. MATRICULACIONES DE VEHÍCULOS EN S/C TENERIFE

	FEB 08	2008	Var. Mensual	Var. Interanual	Var. Acumulada
TURISMOS	1.509	3.370	-18,39	-14,41	-12,10
DERIVADOS	292	566	7,35	-27,90	-34,49
TODOTERRENO	143	282	2,88	-14,37	-28,79
FURGON. Y CAMIONES	177	380	-13,24	-32,95	-39,10
GUAGUAS	1	6	-75,00	-66,67	20,00
MOTOS	287	649	-20,72	-6,82	-18,98
TOTAL	2.409	5.253	-14,88	-17,22	-19,48

Fuente: FREDICA
Elaboración propia

Tomando como referencia los datos acumulados en el conjunto del año, se observa que la matriculación de vehículos en Canarias mantiene la misma tendencia que los datos analizados anteriormente, al experimentar un descenso del 21,60 por ciento.

Analizando este registro en detalle, se comprueba cómo la evolución de matriculación de «guaguas» es la única categoría que registra una variación positiva, con un incremento del 105,88 por ciento acumulado.

Por lo que respecta al análisis de las matriculaciones de vehículos en cada provincia, las estadísticas de matriculación revelan que las ventas cayeron durante los dos primeros meses del año en un 23,46% en el ámbito de Las Palmas, y en un 19,48% en Santa Cruz de Tenerife.

En este sentido, cobra especial relevancia la evolución que han mostrado las ventas de derivados en Las Palmas, un segmento que apreció una caída del 32,74%, y turismos que cayeron en un 21,33%, en términos acumulados.

Por su parte, en la provincia de Santa Cruz de Tenerife, si bien las ventas de derivados experimentaron igualmente una caída destacada, del orden del 34,49%, las ventas de turismos experimentaron una disminución más moderada que en Las Palmas, al registrar una tasa del 12,10 por ciento.

No obstante, en comparación con el dato del mes de enero anterior, las estadísticas muestran una contracción de las ventas más intensa en la provincia occidental donde el número de nuevas matriculaciones habría descendido en un 17,22%, frente al leve aumento que experimentaron en Las Palmas.

III.3. Índice de Producción Industrial

Nos hacemos eco en este apartado de nuestro informe, de los resultados que publica el INE relativos al Índice de Producción Industrial. A tenor de los últimos datos publicados, durante el mes de febrero de 2008, y en comparación con lo sucedido durante idéntico periodo del ejercicio precedente, la producción industrial experimentó en Canarias un crecimiento del 5,9 por ciento.

Atendiendo al destino de esta producción, el valor del índice durante el segundo mes del ejercicio 2008 advierte un crecimiento destacado de aquella destinada a los bienes de consumo duradero, al superar en un 35,4% el nivel del índice del año anterior. Por su parte, la producción de bienes de consumo no duradero experimentó un crecimiento de apenas un 0,1%, en relación con el dato del mes de febrero de hace un año, lo que en definitiva resultó en un crecimiento ponderado del total de la producción de bienes de consumo de un 4,6% interanual.

Por lo que respecta a la producción de bienes de equipo y bienes intermedios, estos segmentos de producción registraron un descenso interanual que alcanzó el 10,1%, en el primer caso, y un 18,4%, en el segundo.

Si centramos nuestra atención en la actividad de cada rama productiva, observamos que la producción y distribución de energía eléctrica, gas y agua registró el

**Tabla III.3.1 PRODUCCIÓN INDUSTRIAL EN CANARIAS
Febrero 2008**

	ÍNDICE*	Var. Interanual
POR DESTINO DE LOS BIENES		
Bienes de consumo	90,4	4,6
Bienes de consumo duradero	159,1	35,4
Bienes de consumo no duradero	83,1	0,1
Bienes de equipo	64,7	-10,1
Bienes intermedios	84,2	-18,4
POR RAMA DE ACTIVIDAD		
Industrias extractivas	60,4	-33,1
Industria manufacturera	91,0	1,6
Producción y distribución de energía eléctrica, gas y agua	144,4	17,7
ÍNDICE GENERAL	102,7	5,9

*BASE 2000
Fuente: Istac, Gobierno de Canarias

**Tabla III.3.2 ÍNDICE DE PRODUCCIÓN INDUSTRIAL
Febrero 2008**

	Var. Interanual	Var. Anual *
ANDALUCÍA	1,5	-2,0
ARAGÓN	5,4	0,7
ASTURIAS	-4,2	-4,6
BALEARES	8,6	6,0
CANARIAS	5,9	2,0
CANTABRIA	7,6	4,5
CASTILLA Y LEÓN	3,1	1,4
CASTILLA-LA MANCHA	-1,9	-2,3
CATALUÑA	3,4	2,0
COM. VALENCIANA	1,5	0,0
EXTREMADURA	1,4	-0,8
GALICIA	-4,5	-5,5
MADRID	0,8	-1,4
MURCIA	3,6	2,9
NAVARRA	9,2	5,5
PAÍS VASCO	3,6	2,4
LA RIOJA	7,5	6,5
TOTAL NACIONAL	3,9	1,6

*Var. en términos de media en lo que va de año

Fuente: INE

crecimiento más destacado del mes al superar en un 17,7% el dato del mes de febrero de 2007.

Por otra parte, la producción de la industria manufacturera registró un nivel muy similar al estimado hace un año, pues apenas aumentó en un 1,6%, mientras que, por el contrario, la industria extractiva vieron cómo disminuir el nivel de producción en un 33,1 por ciento.

Con este registro, la producción industrial en las Islas crece, en términos interanuales, dos puntos más de lo que lo hizo en el conjunto del territorio nacional.

En términos medios, el Índice de Producción Industrial estimado en Canarias saldó el balance de los dos primeros meses del año apreciando un leve aumento del 2,0%, apenas cuatro décimas superior al dato nacional estimado en un 1,6 por ciento.

En este sentido, y ahondando en el registro medio en lo que va de año, destacaron las regiones de La Rioja, Navarra y Cantabria al registrar los incrementos de mayor intensidad con tasas de variación positivas que oscilaron entre el 4,5%, del caso cántabro, y el 6,5% que experimentó la industria riojana.

III.4. Tráfico portuario

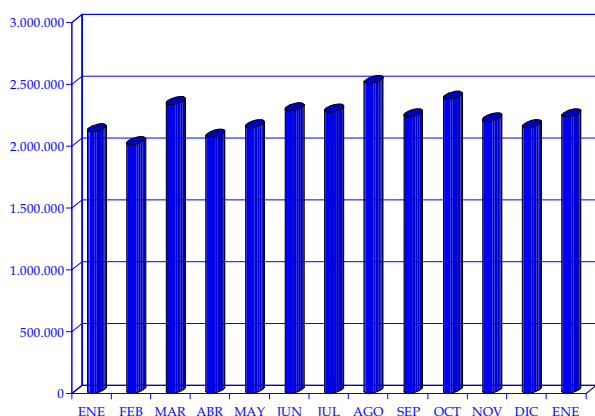
Según los primeros datos para el ejercicio 2008 facilitados por la Autoridad Portuaria de Las Palmas, el tráfico total transitado por el conjunto de puertos de competencia estatal adscritos a la provincia de Las Palmas se habría incrementado en un 5,39% respecto de idéntico periodo del ejercicio precedente.

Todos los puertos, a excepción de Puertos de Arrecife donde el tráfico total disminuyó en un 4,16%, acompañaron el ascenso general que hemos comentado, destacando Puerto del Rosario donde el volumen de tráfico aumentó en un 11,21%, seguido de Puerto de Las Palmas que saldó el mes con un aumento del 5,72 por ciento interanual.

Ahondando en la evolución de los componentes del tráfico total que han derivado en las variaciones anteriores, cabría comenzar recalando en la evolución del número de contenedores, variable que registró, en el conjunto de puertos adscritos a la Autoridad Portuaria de Las Palmas, un crecimiento interanual del 6,03 por ciento, hasta contabilizar un total de 121.469 unidades.

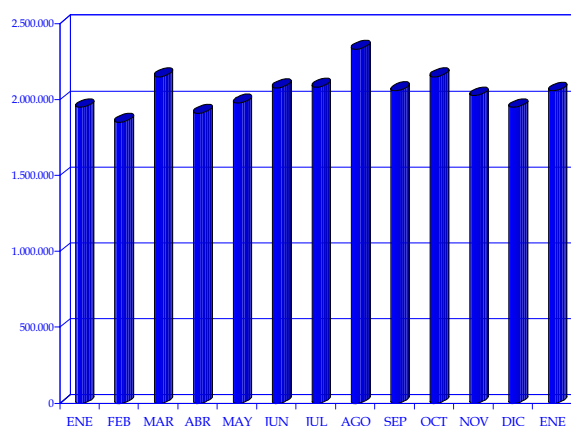
Por lo que se refiere al tráfico de pasajeros, este indicador experimentó un fuerte ascenso interanual del 62,86%, al igual que el número de buques que aumentó en un 27,16 por ciento durante el primer mes del año.

Evolución del tráfico total. Enero 2007-2008



El crecimiento que han registrado estos dos componentes del tráfico resultó generalizado al conjunto de los puertos estatales de esta provincia, destacando, en el caso de la transporte de pasajeros, los puertos de Arrecife y Puerto del Rosario, donde se contabilizaron crecimientos del 110,46%, en el primer caso, y del 58,98%, en el segundo.

Tráfico de mercancías. Enero 2007-2008



Por su parte, si nos detenemos a estudiar el volumen de mercancías que mueven estos puertos, las estadísticas cifran en 2.057.716 el total de toneladas contabilizadas, lo que representa un crecimiento del 5,10% en comparación con el dato de enero de 2007.

La mayoría de esta mercancía, hasta un total de 1.312.902 toneladas, obedece a movimientos de descarga que, no obstante, apenas aumentaron en un 0,80% en comparación con el dato de hace un año.

Sí aumentaron, de una manera más destacada, el movimiento de mercancías cargadas hasta superar en un 13,67% el dato contabilizado durante enero de 2007.

Es necesario destacar, en cambio, que un 46,5% del total de mercancías contabilizadas en el conjunto de puertos adscritos a la Autoridad Portuaria de Las Palmas corresponden a mercancías destinadas al tránsito, todas ellas localizadas en el Puerto de Las Palmas.

Por su parte, las últimas cifras de pesca ponen de manifiesto un crecimiento interanual del 25,54%, como consecuencia del mayor tráfico de pesca congelada, que supone un 99% del total, frente al descenso del 56,58% que registró la pesca fresca.

Tabla III.4.1. ESTADÍSTICA INTERANUAL DE TRÁFICO PORTUARIO EN LA PROVINCIA DE LAS PALMAS.

	PTO. DE LAS PALMAS*			PTO. ARRECIFE			PTO. DEL ROSARIO			TODOS LOS PUERTOS		
	ENE.08	ENE.07	VAR. 07-08	ENE.08	ENE.07	VAR. 07-08	ENE.08	ENE.07	VAR. 07-08	ENE.08	ENE.07	VAR. 07-08
TRÁFICO DE PASAJE												
PASAJEROS	41.772	30.484	37,03	36.346	17.270	110,46	14.117	8.880	58,98	92.235	56.634	62,86
AUTOMOVILES	8.224	5.437	51,26	1.066	907	17,53	720	93	674,19	10.010	6.437	55,51
BUQUES												
MERCANTES NUMERO	688	651	5,68	109	87	25,29	93	66	40,91	890	804	10,70
MERCANTES G.T.(miles)	11.005	9.176	19,93	2.360	1.467	60,95	1.095	721	52,00	14.460	11.363	27,26
PESQUEROS NUMERO	102	114	-10,53	3	4	-25,00	0	0	-	105	118	-11,02
PESQUEROS G.T. (miles)	115	94	21,80	0	0	-	0	0	-	115	94	21,80
TOTAL NUMERO	790	765	3,27	112	91	23,08	93	66	40,91	995	922	7,92
TOTAL G.T. (miles)	11.119	9.270	19,95	2.360	1.467	60,95	1.095	721	52,00	14.575	11.457	27,21
MERCANCIAS												
CARGADAS	715.266	628.726	13,76	17.483	15.369	13,75	11.711	10.850	7,94	744.460	654.945	13,67
DESCARGADAS	1.102.075	1.095.426	0,61	104.825	111.833	-6,27	106.002	95.208	11,34	1.312.902	1.302.467	0,80
TRANSBORDADAS	354	433	-18,24	0	0	-	0	0	-	354	433	-18,24
EN TRANSITO	958.178	862.989	11,03	0	463	-100,00	0	0	-	958.178	863.452	10,97
TOTAL	1.817.695	1.724.585	5,40	122.308	127.202	-3,85	117.713	106.058	10,99	2.057.716	1.957.845	5,10
CONTENEDORES												
T.F.U.S.	115.085	108.239	6,32	4.116	3.862	6,58	2.268	2.462	-7,88	121.469	114.563	6,03
AVITUALLAMIENTO												
	177.754	162.709	9,25	2.601	3.133	-16,98	317	72	340,28	180.672	165.914	8,89
PESCA												
TOTAL	40.958	32.531	25,90	327	330	-0,91	45	119	-62,18	41.330	32.980	25,32
FRESCA	155	357	-56,58	0	0	#####	0	0	-	155	357	-56,58
CONGELADA	40.803	32.174	26,82	327	330	-0,91	45	119	-62,18	41.175	32.623	26,21
TRAFFICO TOTAL	1.995.604	1.887.651	5,72	124.909	130.335	-4,16	118.030	106.130	11,21	2.238.543	2.124.116	5,39

*Incluye los datos del puerto de Salinetas.

Fuente: Autoridad Portuaria de Las Palmas.

Elaboración propia

IV. Estadística de sociedades mercantiles

El número de sociedades mercantiles constituidas durante el mes de enero de 2008 en el Archipiélago ascendió a un total de 456 empresas, lo que supone, en comparación a lo sucedido durante el mismo periodo del ejercicio precedente, un descenso del 16,79%, equivalente a 92 establecimientos empresariales menos.

En sintonía con lo comentado en el párrafo anterior, y tal y como observamos en la tabla IV.1, el dato calculado para el conjunto del Estado presenta también una variación de signo negativo en la constitución de nuevas sociedades mercantiles del 16,79%, lo que implica la creación de 3.169 establecimientos empresariales menos de las creadas hace un año.

El resultado regional responde, principalmente, a la variación negativa observada en la provincia de Las Palmas, donde se registró un descenso del 30,19 por ciento interanual, una disminución que dispuso el leve efecto ascendente experimentado por la estadística de sociedades mercantiles en la provincia de Santa Cruz de Tenerife donde se registró una variación del 0,42 % interanual.

Tabla IV.1. SOCIEDADES MERCANTILES CREADAS Y CAPITAL SUSCRITO*. Enero

	Sociedades creadas		Var.	Capital Suscrito		Var.
	2007	2008	07/08	2007	2008	07/08
LAS PALMAS	308	215	-30,19	12.399	5.470	-55,88
S/C TENERIFE	240	241	0,42	4.133	15.498	274,98
CANARIAS	548	456	-16,79	16.532	20.968	26,83
NACIONAL	14.888	11.719	-21,29	2.613.977	1.142.753	-56,28

Fuente: INE
Elaboración propia
(*) Miles de euros

Con todo, la cifra final de establecimientos nuevos constituidos en ambas provincias ha oscilado, durante el pasado mes de febrero, entre los 215 censados en los registros oficiales de Las Palmas y los 241 en Santa Cruz de Tenerife..

Estudiando ahora el volumen de capital suscrito por las empresas de nueva creación, observamos que, mientras en Las Palmas las sociedades constituidas durante el pasado mes de febrero lo hicieron con un capital que resultó un 55,88% inferior al del año anterior, en la provincia occidental, en cambio, lo hicieron con una aportación de

Tabla IV.2 SOCIEDADES CREADAS Y CAPITAL SUSCRITO POR C.C.A.A. Enero 2008

	Sociedades creadas	Var. Interanual	Capital suscrito*	Var. Interanual
ANDALUCIA	1.878	-29,77	71.708	-61,02
ARAGON	316	-4,53	35.920	-60,15
ASTURIAS	168	-16,42	5.800	-82,04
BALEARES	355	-23,16	18.152	-15,81
CANARIAS	456	-16,79	16.532	-21,16
CANTABRIA	113	-15,67	10.756	482,03
CASTILLA Y LEON	433	-29,36	14.166	-66,42
CASTILLA LA MANCHA	461	-11,00	6.930	-45,11
CATALUÑA	2.068	-19,22	149.254	-45,22
COM. VALENCIANA	1.366	-17,51	55.641	-18,96
EXTREMADURA	197	-61,60	5.770	17,64
GALICIA	644	-2,28	48.997	-61,97
MADRID	2.178	-14,99	609.584	-58,21
MURCIA	434	-9,77	15.847	-88,51
NAVARRA	162	-46,36	39.145	276,43
PAIS VASCO	439	-22,71	37.803	-64,02
LA RIOJA	43	-56,12	723	-96,62
CEUTA	3	-	9	-
MELILLA	5	-	17	-
NACIONAL	11.719	-21,29	1.142.754	-56,28

*miles de euros
Fuente: INE
Elaboración propia

capital que superó en un 274,98% el dato de febrero de 2007.

Tales variaciones derivaron en un incremento del capital total suscrito en el conjunto del Archipiélago del 26,83% interanual, ascendiendo finalmente el total contratado a 16,5 millones de euros, un comportamiento que, en este caso, resulta contrario al observado en el conjunto del territorio nacional, donde se apreció un descenso del 56,28% alcanzando un volumen total de capital de 1.142,7 millones de euros durante el pasado mes de febrero de 2007.

Si trasladamos la comparativa a lo sucedido en el resto de comunidades, podemos observar que, mientras si bien, todas las regiones del país vieron disminuir el número de sociedades constituidas del mes de febrero de hace un año, especialmente en Extremadura, La Rioja y Navarra, donde se apreciaron disminuciones relativas del orden del 61,60%, del 46,36%, y del 56,12%, respectivamente.

En términos de capital suscrito, pese a la disminución general que observó el dato nacional, las regiones de Cantabria, Navarra y, en menor medida, Extremadura, vieron aumentar el volumen de capital suscrito por las nuevas sociedades con variaciones que oscilaron entre el 17,64% del caso extremeño, y el 482,03% de la comunidad cántabra.

V. Conclusiones

La coyuntura económica, observada durante el mes de marzo recién finalizado, no ha mostrado signos de inflexión, con respecto a la dinámica descrita durante los meses precedentes.

En efecto, el petróleo persiste en su escalada de precios, alcanzando, a lo largo del mes de marzo, un valor promedio de 103,5 dólares por barril, lo que supone un incremento del 67 por ciento frente al valor del mismo periodo de 2007.

Los recientes aumentos del crudo responderían, por un lado, a cuestiones estructurales, como la creciente presión en la demanda por parte de los países en desarrollo, a lo que se uniría, por otro lado, factores coyunturales, como tensiones políticas en diversos países productores o movimientos especulativos, provocados por la debilidad del dólar, que ocasiona que los inversores busquen refugio en los mercados de materias primas.

Esta debilidad de la divisa norteamericana se ha mantenido durante el mes de marzo, alcanzando un valor de intercambio promedio durante dicho periodo de 1,553 dólares por euro, cuando, durante el mismo mes de 2007, esta ratio de intercambio era de 1,324 dólares por euro.

La unión de estos dos factores, entre otros, ha tenido como consecuencia el mantenimiento, por parte del Banco Central Europeo, de los tipos de referencia en la zona euro en el 4%, una situación que se ha repetido durante los últimos diez meses.

Por un lado, el encarecimiento del petróleo y de algunas materias primas alimentarias mantiene la amenaza de tensiones inflacionistas en la zona euro, lo que limita las probabilidades de una bajada de tipos, mientras que, por otro lado, las autoridades monetarias consideran que la debilidad del dólar está actuando como freno de las exportaciones y, consecuentemente, de la demanda externa, por lo que tampoco sería necesaria una subida de tipos.

En consecuencia, mientras se mantengan las condiciones actuales, no es previsible un movimiento de los tipos de interés en la zona euro, por lo que las previsiones a corto y medio plazo deben realizarse en este contexto de tipos de

interés elevado, encarecimiento del crudo e inflación general, que ha llevado a los principales organismos internacionales a rebajar sus previsiones de crecimiento para el año en curso.

Por otro lado, el Instituto Nacional de Estadística publicó, durante el mes de marzo, la primera estimación de su indicador de Contabilidad Regional de España, que nos proporciona una aproximación a la evolución de la economía canaria durante el año recién finalizado, permitiéndonos, además, situar al archipiélago en el contexto del concierto autonómico.

Según las estimaciones del INE, la economía canaria creció, durante 2007, a un ritmo del 3,8%, lo que supone crecer al mismo ritmo que la media nacional, además de situarse nueve décimas por encima del 2,9% calculado para la media de la Unión Europea durante el ejercicio en cuestión.

Los resultados de crecimiento económico supondrían la ruptura de tres años consecutivos en los que Canarias había crecido un ritmo inferior al promedio del estado, al tiempo que mantiene un paulatino proceso de convergencia con el conjunto de la Unión Europea.

En cuanto a las perspectivas de crecimiento para el año en curso, como ya habíamos comentado, se encontrarán condicionadas, entre otros factores, por la evolución de la demanda interna, la trayectoria de los servicios y la construcción y por el devenir de la inflación. En el caso de este último, durante el mes de marzo, los precios en Canarias aumentaron un 1,1% con respecto al mes precedente, tras el final de la temporada de rebajas de invierno y el ya comentado repunte del crudo.

En términos interanuales, la inflación se situó en el 4,6%, una décima más que el registro de la media nacional, fuertemente condicionado por factores externos a la economía canaria, reseñando, además, que algunos de estos factores afectan con mayor intensidad al archipiélago, como es el caso del incremento del petróleo, por lo que el mantenimiento de la actual coyuntura internacional podría llevar a mantener estos aumentos de la inflación superiores en Canarias, en comparación con la media nacional.

La ya citada escalada del crudo y de algunas materias primas alimentarias situó el crecimiento del grupo «transporte» en el 9,4% interanual y el grupo «alimentos y bebidas no alcohólicas» en el 8,3%, respectivamente, lo que, unido a la alta ponderación que estos componentes de la cesta del IPC tienen sobre el total, tuvo como consecuencia que casi tres cuartas partes del aumento de precios registrado durante febrero sea consecuencia del incremento de estos dos grupos.

De hecho si se eliminan los componentes más volátiles de la inflación, esto es, los productos energéticos y la alimentación no elaborada, como queda recogido en la inflación subyacente, observamos que este indicador se situó durante febrero en el 3,0%, 1,6 puntos porcentuales inferior al índice general, lo que señala al desarrollo de dos procesos en el archipiélago.

En primer lugar, este resultado permite afirmar que los componentes más volátiles de la inflación aún no se han incorporado en su totalidad a la estructura de precios en Canarias, lo que no es óbice para que se fomenten actuaciones destinadas a evitar el fenómeno de la inflación de segunda vuelta y, segundo, los menores niveles de inflación subyacente en Canarias podrían apuntar a una mayor debilidad de la demanda interna, en comparación con el resto del territorio nacional.

En este sentido, los datos de paro registrado relativos al mes de marzo muestran la continuación de la tendencia iniciada a mediados del pasado año, con un aumento del número de parados registrados en las oficinas del Servicio Canario de Empleo del 21,58% con respecto a los datos del mismo mes del ejercicio precedente; un registro que se encuentra en la línea de la dinámica experimentada en el resto del país, aunque con mayor intensidad, toda vez que el aumento del paro en el conjunto del estado fue del 11,73 por ciento.

Al igual que en los meses precedentes, estos datos se encuentran condicionados por la dinámica contractiva que experimenta la construcción, cuyo aumento interanual del desempleo se situó en el 58,97%, si bien la situación de este sector encuentra ramificaciones en los demás sectores.

Así, los servicios se situaron como el sector con un mayor ascenso del paro en términos absolutos, contabilizando 15.774 desempleados más frente al mes de marzo de 2007,

lo que supone un crecimiento relativo de un 17,60%, además de registrarse incrementos en los demás sectores.

El aumento del paro en el sector servicios se produce a pesar de la aparente mejoría experimentada durante los últimos meses en el subsector turístico, de gran peso sobre la economía canaria.

En la citada actividad, durante el mes de febrero, arribaron a Canarias un 9,96% más de viajeros, en comparación con el mismo periodo del año precedente, mientras que el número total de pernoctaciones se incrementaba en un 7,21% interanual. De este modo, la rama turística parece confirmar los síntomas de recuperación que había apuntado a finales del ejercicio recién finalizado.

Este repunte de la actividad del sector se encuentra fundamentado en un mayor dinamismo en la entrada de turistas extranjeros, que, tras un 2007 marcado por el signo negativo, ha recuperado tasas interanuales positivas, concretamente, un 8,28% durante el mes de febrero.

Nuestros dos principales mercados emisores, Reino Unido y Alemania, han participado de esta recuperación, aunque con distinta intensidad. En el caso de los británicos, el incremento fue robusto, de un 10,16%, mientras que en los germanos aumentaron su número de visitas de manera más moderada, un 1,52 por ciento. Además, conviene destacar el fuerte repunte experimentado por los turistas escandinavos, de más de un 16 por ciento.

La comentada recuperación, sin embargo, no se distribuyó de manera similar entre los diferentes tipos de alojamientos, toda vez que el número de viajeros que decidían pasar su periodo vacacional en hoteles aumentó en un 16,63%, en claro contraste con el incremento del 0,46% de los apartamentos.

La coyuntura aquí descrita permite adivinar diversos problemas a los que se enfrenta la economía canaria en el corto plazo, que invitan a la materialización de los planes ya diseñados, siempre con la posibilidad de ampliar y extender las medidas en ellos descritos, para poder mitigar los efectos de la actual situación de precios elevados, debilitamiento de la actividad constructora y una demanda interna con menos impulso, por la pérdida de dinamismo del consumo privado, todo ello sin perder de vista la necesaria puesta en marcha de un programa a más largo plazo.

INDICADORES DE COYUNTURA DE LA ECONOMÍA INSULAR

Indicador		Gran Canaria	Lanzarote	Fuerteventura	Tenerife	La Palma	El Hierro	La Gomera
MERCADO LABORAL (1)								
Paro Registrado								
Agricultura	feb-08	2.159	129	126	1.566	194	11	30
Industria	feb-08	2.961	229	193	2.505	356	18	26
Construcción	feb-08	8.722	1.457	1.512	9.309	1.338	101	250
Servicios	feb-08	46.102	6.606	5.467	39.351	4.210	441	1.026
Sin empleo anterior	feb-08	10.447	453	380	5.403	941	31	59
TOTAL	feb-08	70.391	8.874	7.678	58.134	7.039	602	1.391
Variación mensual.								
Agricultura	feb-08	4,00	8,40	-4,55	3,37	8,38	0,00	7,14
Industria	feb-08	2,42	5,53	3,76	2,79	0,56	-21,74	0,00
Construcción	feb-08	5,47	6,90	4,49	6,57	5,77	-0,98	6,84
Servicios	feb-08	2,95	3,70	2,36	3,73	1,99	-0,90	-2,47
Sin empleo anterior	feb-08	4,81	6,84	4,97	5,63	-0,53	10,71	13,46
TOTAL	feb-08	3,53	4,49	2,81	4,30	2,43	-1,15	-0,07
Contratos Registrados								
Agricultura	feb-08	338	32	15	401	20	3	4
Industria	feb-08	746	72	65	722	46	5	4
Construcción	feb-08	3.641	621	728	4.656	319	55	162
Servicios	feb-08	16.840	3.388	2.706	18.599	722	147	340
TOTAL	feb-08	21.565	4.113	3.514	24.378	1.107	210	510
Variación mensual.								
Agricultura	feb-08	-11,29	18,52	15,38	-56,97	-39,39	-	-33,33
Industria	feb-08	4,63	-1,37	-7,14	-54,90	48,39	150,00	-20,00
Construcción	feb-08	2,68	-16,31	-7,02	-56,96	-17,99	-8,33	-1,22
Servicios	feb-08	-16,08	-4,43	-6,40	-62,49	-26,63	-17,88	-40,56
TOTAL	feb-08	-12,72	-6,25	-6,47	-61,26	-22,96	-14,98	-31,73
Entrada de turistas (2)								
Turistas extranjeros	feb-08	533.037	283.315	225.850	673.278	25.213	0	0
Turistas alemanes	feb-08	130.151	50.235	108.119	146.091	15.567	0	0
Turistas británicos	feb-08	93.477	139.781	58.682	283.765	3.281	0	0
Turistas nacionales	feb-08	341.387	134.214	104.165	381.559	62.203	13.467	2.845
Total de viajeros	feb-08	874.424	417.529	330.015	1.054.837	87.416	13.467	2.845
Variación acumulada								
Turistas extranjeros	feb-08	4,07	10,92	5,03	5,85	12,84	-	-
Turistas alemanes	feb-08	-2,84	-3,85	1,13	4,91	-3,47	-	-
Turistas británicos	feb-08	6,27	16,73	4,24	3,99	-	-	-
Turistas nacionales	feb-08	6,91	4,39	61,58	5,13	2,10	3,80	13,39
Total de viajeros	feb-08	5,16	8,73	18,07	5,59	4,98	3,80	13,39
TRÁFICO PORTUARIO ACUMULADO (3)								
Total Pasajeros	dic-07	601.584	245.016	57.278	2.587.284	213.529	90.990	953.505
Total Buques	dic-07	8.178	1.289	835	9.989	942	444	3.681
Total Mercancías TM	dic-07	21.343.692	1.683.001	1.535.906	12.907.106	722.851	85.184	240.647
TRAFICO TOTAL TM	dic-07	23.499.118	1.713.968	1.537.490	13.679.777	740.989	85.687	244.554
Variación acumulada								
Total Pasajeros	dic-07	14,94	12,17	-1,19	7,39	1,57	-2,84	2,62
Total Buques	dic-07	2,70	3,87	7,19	-1,16	14,74	-10,66	2,99
Total Mercancías TM	dic-07	5,03	-2,93	-7,99	-1,28	0,16	5,30	-0,11
TRAFICO TOTAL TM	dic-07	4,63	-2,95	-7,94	-0,90	-0,24	5,90	0,37

INDICADORES DE COYUNTURA DE LA ECONOMÍA ESPAÑOLA

(Variación interanual en porcentaje, salvo indicación en contrario)

Indicador	2006	2007 (1)	2007 I	2007 II	2007 III	2007 IV (1)	Fecha
A. CONTABILIDAD NACIONAL (2)							
Demanda							
Gasto en consumo final	4,0	3,6	4,1	3,8	3,6	3,1	IVT. 07
Gasto en consumo final hogares	3,7	3,1	3,5	3,4	3,1	2,7	IVT. 07
Gasto en consumo final AAPP	4,8	5,1	6,1	5,0	5,1	4,4	IVT. 07
Formación bruta de capital fijo	6,8	5,9	6,3	6,7	5,8	4,8	IVT. 07
Bienes de equipo	10,4	11,6	13,1	13,1	11,6	8,6	IVT. 07
Construcción	6,0	4,0	4,9	4,6	3,8	2,9	IVT. 07
Otros productos	4,6	4,2	1,9	4,7	4,3	6,1	IVT. 07
Demanda nacional (3)	5,1	4,6	5,1	4,9	4,5	3,9	IVT. 07
Exportaciones	5,1	5,3	3,6	4,7	7,7	5,1	IVT. 07
Importaciones	8,3	6,6	6,0	6,7	8,4	5,4	IVT. 07
Demanda externa neta (3)	-1,2	-0,7	-1,0	-0,9	-0,7	-0,4	IVT. 07
Oferta							
Agricultura y pesca	2,4	3,8	6,8	2,8	2,8	2,9	IVT. 07
Energía	1,4	1,0	-3,6	3,4	0,0	4,5	IVT. 07
Industria	2,9	3,1	5,0	3,6	2,4	1,4	IVT. 07
Construcción	5,0	3,8	4,5	4,2	3,8	2,8	IVT. 07
Servicios	4,1	4,2	4,2	4,2	4,3	4,1	IVT. 07
PIB a p.m.	3,9	3,8	4,3	3,9	3,7	3,3	IVT. 07
Puestos de trabajo	3,2	3,0	3,3	3,2	2,9	2,4	IVT. 07
Indicador	2007	2008(1)	2007 II	2007 III	2007 IV	2008 I(1)	Fecha
B. ACTIVIDAD GENERAL							
Afiliados R. General Seg. Social	3,0	1,4	3,3	2,7	2,4	1,4	Mar.08
Consumo de Energía Eléctrica (5)	4,2	3,3	4,4	2,1	4,9	3,3	Mar.08
Índice de Clima Económico (1990-2007=100)	97,7	87,3	98,9	98,0	93,0	87,3	Mar.08
C. INDUSTRIA							
Índice de producción industrial (IPI) (6)	1,9	1,0	2,5	1,1	-0,2	1,0	Feb.08
Afiliados R. General Seg. Social, Industria	2,5	0,3	2,7	2,5	2,4	0,3	Mar.08
Confianza Industrial (7)							
Índice Confianza Industrial (ICI)	-0,2	-7,1	0,6	-0,6	-3,4	-7,1	Mar.08
Nivel cartera de pedidos	3	-6	5	3	-4	-6	Mar.08
Nivel existencias	9	15	8	9	10	15	Mar.08
Utilización capacidad productiva (%)	81,0	81,1	81,3	81,4	80,0	81,1	IT 08
D. CONSTRUCCIÓN							
Visados. Superficie a construir. Vivienda	-22,3	-43,8	-14,0	-48,3	-26,3	-43,8	Ene.08
Hipotecas. Número	-5,1	-23,6	-3,2	-7,5	-10,4	-23,6	Ene.08
Capital prestado	2,0	-25,0	7,5	-2,7	-8,4	-25,0	Ene.08
Precio m ² vivienda	5,8	-	5,8	5,3	4,8	-	IVT. 07
Consumo aparente de cemento	0,3	-7,0	-1,3	-1,1	-1,5	-7,0	Feb.08
Afiliados R. General Seg. Social. Construcción	3,3	-2,9	4,4	2,3	0,4	-2,9	Mar.08
Licitación oficial (precios corrientes)	-15,2	0,0	-2,2	-30,0	-33,1	0,0	Ene.08
I. Sintético Construcción	5,9	5,2	6,2	5,4	5,3	5,2	IT. 08
E. SERVICIOS							
Indicador sintético servicios	4,0	3,6	4,0	3,8	3,6	3,6	IT. 08
Afiliados R. General Seg. Social. Servicios	4,0	2,8	4,4	3,6	3,4	2,8	Mar.08
Tráfico aéreo pasajeros	9,0	8,5	7,1	10,5	8,6	8,5	Feb.08
I. Confianza Servicios	11,1	-2,9	12,1	11,8	4,7	-2,9	Mar.08
Entrada de visitantes	1,7	3,9	0,1	1,4	1,6	3,9	Feb.08
Pernoctaciones en hoteles	2,1	6,0	1,5	1,2	2,9	6,0	Feb.08

INDICADORES DE COYUNTURA DE LA ECONOMÍA ESPAÑOLA
(Variación interanual en porcentaje, salvo indicación en contrario)

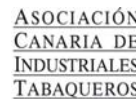
Indicador	2007	2008 (1)	2007 II	2007 III	2007 IV	2008 I (1)	Fecha
F. CONSUMO PRIVADO							
IPI bienes consumo filtrado	1,2	1,6	2,1	0,9	-2,7	1,6	Feb.08
Importación bienes de consumo	5,1	-2,6	5,6	8,4	7,7	-2,6	Ene.08
I. Ventas com. al por menor real corregido	2,4	-2,6	2,9	3,1	-0,3	-2,6	Feb.08
Matriculaciones de automóviles turismo	-1,6	-16,1	-2,5	-3,6	-1,5	-16,1	Mar.08
Índice confianza consumidor (7)	-13,2	-20,1	-12,3	-12,4	-17,3	-20,1	Mar.08
G. INVERSIÓN EN EQUIPO							
IPI bienes equipo filtrado	5,9	4,0	5,3	6,3	3,3	4,0	Feb.08
Importación bienes de equipo	9,8	-18,3	11,0	-0,6	9,0	-18,3	Ene.08
Matriculación de vehículos de carga	0,3	-29,5	-2,2	-3,0	4,7	-29,5	Mar.08
H. SECTOR MONETARIO Y FINANCIERO							
M3 Euro-zona	11,1	11,4	10,6	11,5	12,0	11,4	Feb.08
Tipo de cambio dólar USA-euro (8)	1,371	1,500	1,348	1,375	1,449	1,500	Mar.08
Tipo de cambio libra esterlina-euro (8)	0,685	0,758	0,679	0,680	0,709	0,758	Mar.08
Tipo de cambio yen japonés-euro (8)	161,23	157,75	162,82	161,84	163,80	157,75	Mar.08

Indicador	Miles	Media 2006	Media 2007 (1)	Penúltimo dato	Último dato	Fecha
I. MERCADO LABORAL						
EPA. Activos	22.405	3,3	2,8	3,0	2,7	IV T. 07
EPA. Ocupados	20.477	4,1	3,1	3,1	2,4	IV T. 07
No agrarios	19.571	4,6	3,3	3,4	2,6	IV T. 07
Asalariados	16.877	4,6	3,4	3,1	2,5	IV T. 07
- Temporales	5.218	6,7	-3,8	-4,8	-6,3	IV T. 07
- Indefinidos	11.658	3,5	7,1	7,3	7,0	IV T. 07
EPA. Parados	1.928	-3,9	-0,2	1,5	6,5	IV T. 07
EPA. Tasa de paro (var. en puntos)	-	-0,6	-0,2	-0,1	0,3	IV T. 07
Varones	-	-0,7	0,1	0,2	0,8	IV T. 07
Mujeres	-	-0,6	-0,7	-0,6	-0,4	IV T. 07
Jóvenes (16-24)	-	-1,7	0,3	1,0	0,9	IV T. 07
Paro registrado	2.301	-1,5	0,0	11,6	11,7	Mar.08
Contratos registrados	1.286	7,9	0,5	1,3	-17,8	Mar.08
Afiliaciones Seg. Social	19.230	4,3	3,0	1,6	0,8	Mar.08

Indicador	Media 2007	Media 2008 (1)	Penúltimo dato	Último dato	Fecha
J. PRECIOS Y SALARIOS					
IPC. Total	2,8	4,4	4,4	4,5	Mar.08
IPC. Alimentación	4,1	6,6	6,7	6,6	Mar.08
IPC. No alimentación	2,4	3,7	3,6	3,8	Mar.08
IPC. Bienes industriales sin energía	0,7	0,2	0,2	0,3	Mar.08
IPC. Servicios	3,9	3,9	3,8	4,0	Mar.08
IPC. Energía	1,7	13,6	13,3	14,1	Mar.08
IPC. Subyacente (IPSEBENE)	2,7	3,2	3,3	3,4	Mar.08
Diferencial IPC España/UE-25 (10)	0,5	1,0	1,0	1,0	Feb.08
Diferencial IPC España/UE-12 (10)	0,7	1,2	1,2	1,1	Feb.08
Salarios. Convenios Colectivos (11)	4,1	3,4	3,4	3,4	Mar.08
Coste salarial total por trabajador	3,9	-	3,8	3,7	IV T.07
Deflactor del PIB p.m.	2006 IV	2007 I	2007 II	2007 III	2007 IV
	3,7	3,4	3,2	2,9	2,9

(1) Período disponible. (2) Precios constantes y datos ciclo-tendencia. (3) Contribución al crecimiento del PIB, en puntos porcentuales. (4) Corregido de efectos estacionales y de calendario. (5) Corregido de los efectos calendario y temperatura. (6) Filtrado de calendario. (7) Saldos de respuesta en %. (8) Unidades de moneda por euro. (9) Media del período para el que se dispone de datos sobre igual período del año anterior. (10) Diferencia entre las tasas de variación anual de España, UE-25 y UE-12. Obtenida a partir de los IPC armonizados de los respectivos países miembros. (11) Incorporado el impacto de las cláusulas de salvaguarda pactadas en el ejercicio anterior.
Fuente: Ministerio de Economía y Hacienda, Subdirección General de Análisis Económico; Banco de España; y Banco Central Europeo.

@.C.E.I.
Asociación Canaria
de Empresas de Internet



CONFEDERACIÓN CANARIA DE EMPRESARIOS

León y Castillo 54, 2º planta
35003 – Las Palmas de Gran Canaria
Teléfono: 928 383 500
Fax: 928 384 290
comunicación@cclpa.org

