

**Informe de Coyuntura
Socioeconómica**

Junio de 2003

Confederación Canaria de Empresarios

ÍNDICE

I.	ÍNDICE DE PRECIOS DE CONSUMO	1
II.	MERCADO LABORAL	5
1.	PARO REGISTRADO	5
2.	CONTRATACIONES REGISTRADAS	11
III.	INDICADORES DE OFERTA Y DEMANDA	13
1.	ENERGÍA ELÉCTRICA	13
2.	ACTIVIDAD DEL SECTOR AGRÍCOLA	14
	EXPORTACIONES DE TOMATES	14
	ANÁLISIS DEL PERIODO DE ZAFRA 2002/2003	15
3.	ACTIVIDAD DEL SECTOR TURÍSTICO	16
A.	TURISTAS EXTRANJEROS ENTRADOS	16
B.	ENCUESTA DE OCUPACIÓN EN ALOJAMIENTOS TURÍSTICOS	25
	B.1. Número de viajeros entrados y estancia media	25
	B.2. Grado de ocupación y personal empleado	27
	B.3. Análisis provincial de los establecimientos hoteleros	28
C.	ÍNDICE DE PRECIOS HOTELEROS	33
4.	ÍNDICE DE COMERCIO AL POR MENOR	35
5.	TRÁFICO PORTUARIO	36
6.	MATRICULACIONES DE VEHÍCULOS	43
IV.	ESTADÍSTICA DE SOCIEDADES MERCANTILES	45
V.	ANÁLISIS Y CONCLUSIONES	46
ANEXO.	INDICADORES DE COYUNTURA DE LA ECONOMÍA ESPAÑOLA	

I. ÍNDICE DE PRECIOS DE CONSUMO

Según los datos suministrados por el Instituto Nacional de Estadística, la inflación mensual en Canarias permaneció durante mayo de 2003 en niveles idénticos a los acontecidos durante el pasado mes de abril, registrando por tanto nuestra Comunidad una variación mensual en precios nula, que mantiene la inflación acumulada en el 1,4%. Mientras, considerando los registros correspondientes a meses anteriores, la tasa interanual alcanza un positivo resultado al cuantificarse en un 2,3 por ciento, tres décimas porcentuales inferior al dado de abril de 2003.

Dentro del ámbito provincial, se observa tanto en Las Palmas como en Santa Cruz de Tenerife una variación mensual en precios nula, permaneciendo de este modo el diferencial de inflación entre ambos espacios a favor de la provincia occidental, que registra una inflación acumulada del 0,9% e interanual del 1,8, correspondiendo a Las Palmas incrementos del 1,9% y 2,7%, respectivamente.

Atendiendo a lo sucedido en el ámbito nacional, la tasa de variación mensual del índice general se cuantifica en un -0,1%, calculando la interanual un ascenso del 2,7%, con lo que, al igual que en Canarias, dicha variación se aminora si bien en una mayor proporción al detraer de dicho dato cuatro décimas de punto porcentual con relación al registro del pasado mes de abril. De esta forma, el aumento en precios detectado durante el mes de referencia en el conjunto del Estado resulta en una inflación acumulada del 1,2 por ciento.

Continuando nuestro análisis dentro del contexto nacional, la denominada inflación subyacente, aquella que resulta de descontar del índice general los efectos asociados a las variaciones en los precios de los alimentos no elaborados y los productos energéticos, presenta durante mayo de 2003 un ascenso mensual de una décima que sitúa a la inflación acumulada en un 1,5%. Por su parte, la comparación interanual denota en el conjunto nacional una inflación subyacente del 3,0 por ciento.

En cuanto a la inflación mensual detectada a escala nacional durante el periodo de referencia, podemos destacar como principales responsables de dicho descenso a los grupos "Ocio y Cultura" que, con una variación en precios del -1,7% detrae del índice general 0,115 puntos porcentuales, como consecuencia de la finalización del periodo vacacional característico del mes de abril; y "Transporte", cuya variación mensual negativa (-1,1%), producida principalmente por los menores precios de "Carburantes y lubricantes", influye a la baja el IPC en 0,158 puntos porcentuales.

Realizando una comparación por Comunidades, Valencia, Navarra y las Ciudades Autónomas de Ceuta y Melilla registran los mayores aumentos relativos en precios, al presentar una variación mensual en todas ellas del 0,1%. En sentido opuesto, se

encuentran Asturias, Cataluña y Madrid, donde el nivel de precios se reduce con respecto al pasado mes de abril un 0,2 por ciento.

Profundizando en nuestro análisis a escala regional, entre los grupos con repercusión positiva más relevante en el índice general destacamos inicialmente al segmento “Vestido y Calzado” que, con una tasa mensual del 1,2% repercute al alza la inflación en Canarias en 0,095 puntos porcentuales, como consecuencia del comportamiento de los precios en la temporada primavera-verano. En segundo lugar se sitúa “Alimentos y bebidas no alcohólicas”, presionando al IPC en 0,064 puntos porcentuales como consecuencia del ascenso mensual del 0,3% calculado durante mayo de 2003.

Del mismo modo, conviene destacar la influencia deflacionista ejercida por los grupos “Transporte” y “Ocio y Cultura”, presentando disminuciones mensuales en precios del 0,7% y 1,0%, respectivamente, lo que se traduce en el primer caso en una repercusión negativa sobre el índice general de 0,109 puntos y de 0,081 en el segundo.

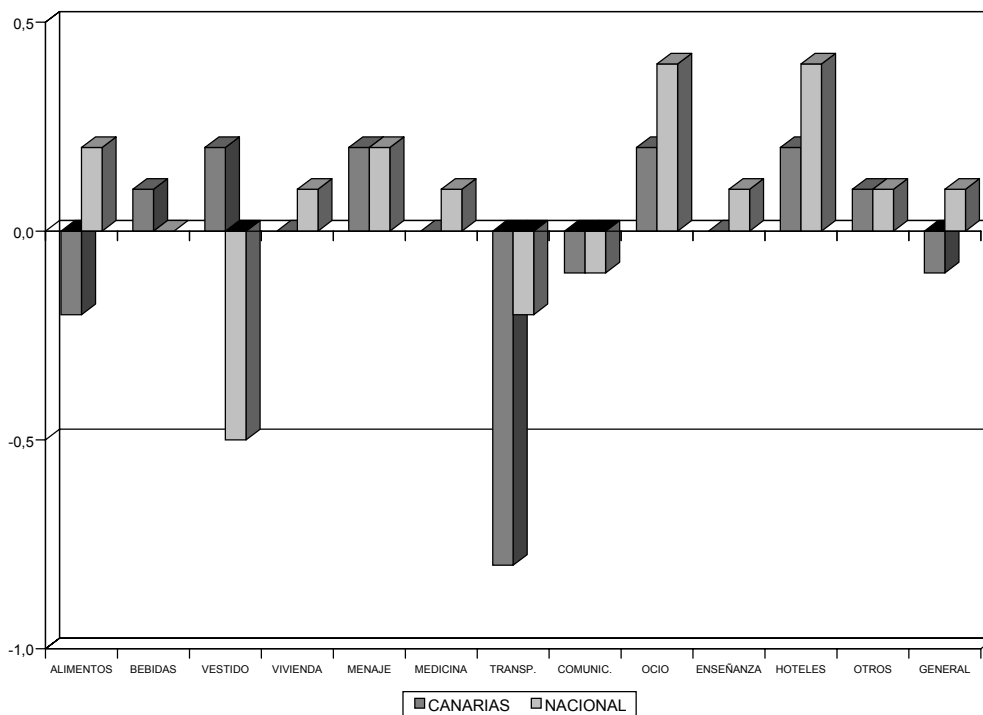
Este comportamiento bajista responde, por un lado, a los menores precios detectados en “Carburantes y Lubricantes”, así como, de otro, debido a la finalización de la Semana Santa que produce una bajada en los precios de los paquetes turísticos.

VARIACIÓN DEL IPC POR GRUPOS DE PRODUCTOS. MAYO 2003.

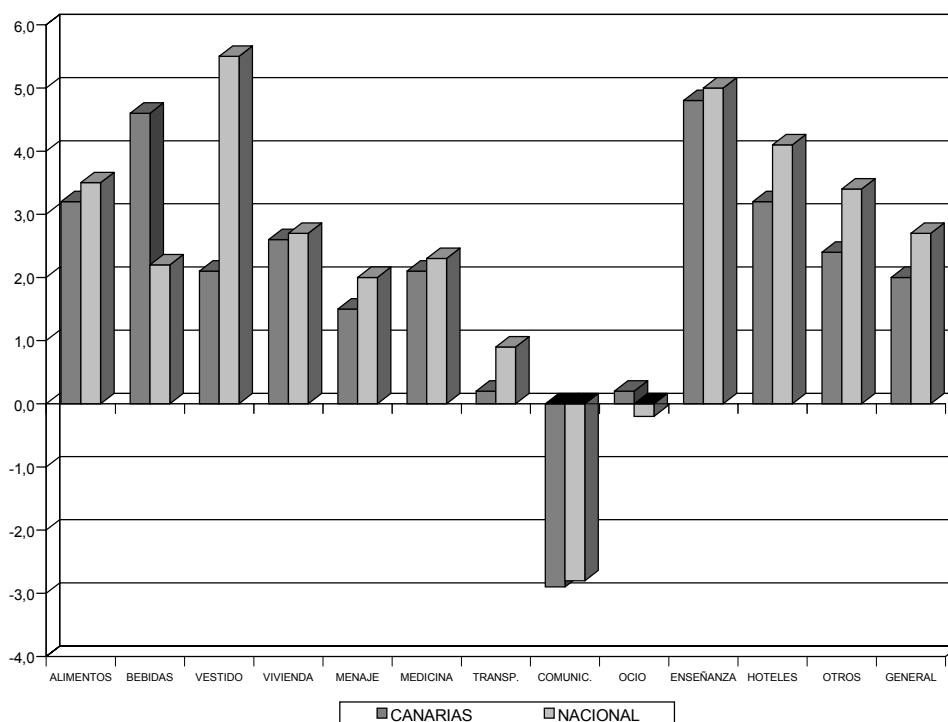
	CANARIAS			NACIONAL		
	VARIACIÓN MENSUAL	VARIACIÓN INTERANUAL	VARIACIÓN ACUMULADA	VARIACIÓN MENSUAL	VARIACIÓN INTERANUAL	VARIACIÓN ACUMULADA
ALIMENTOS Y BEB. NO ALCOH.	0,3	3,5	2,4	0,3	3,6	0,9
BEBIDAS ALCOH. Y TABACO	0,1	4,5	4,2	0,1	2,2	2,1
VESTIDO	1,2	1,9	0,6	1,1	5,5	1,4
VIVIENDA	0,1	2,6	1,7	-0,2	2,9	1,7
MENAJE	0,5	1,8	0,7	0,4	2,1	1,1
MEDICINA	0,2	2,3	1,1	0,1	2,5	1,5
TRANSPORTE	-0,7	0,8	0,7	-1,1	0,2	0,7
COMUNICACIONES	-0,2	-3,0	0,8	-0,2	-2,8	0,9
OCIO Y CULTURA	-1,0	0,5	0,2	-1,7	0,1	-1,0
ENSEÑANZA	0,0	4,8	0,1	0,0	4,9	0,8
HOTELES, CAFÉS Y REST.	0,1	3,4	1,3	0,0	4,1	2,4
OTROS	-0,1	2,4	2,0	0,1	3,4	2,5
GENERAL	0,0	2,3	1,4	-0,1	2,7	1,2

FUENTE: INE.
ELABORACIÓN PROPIA.

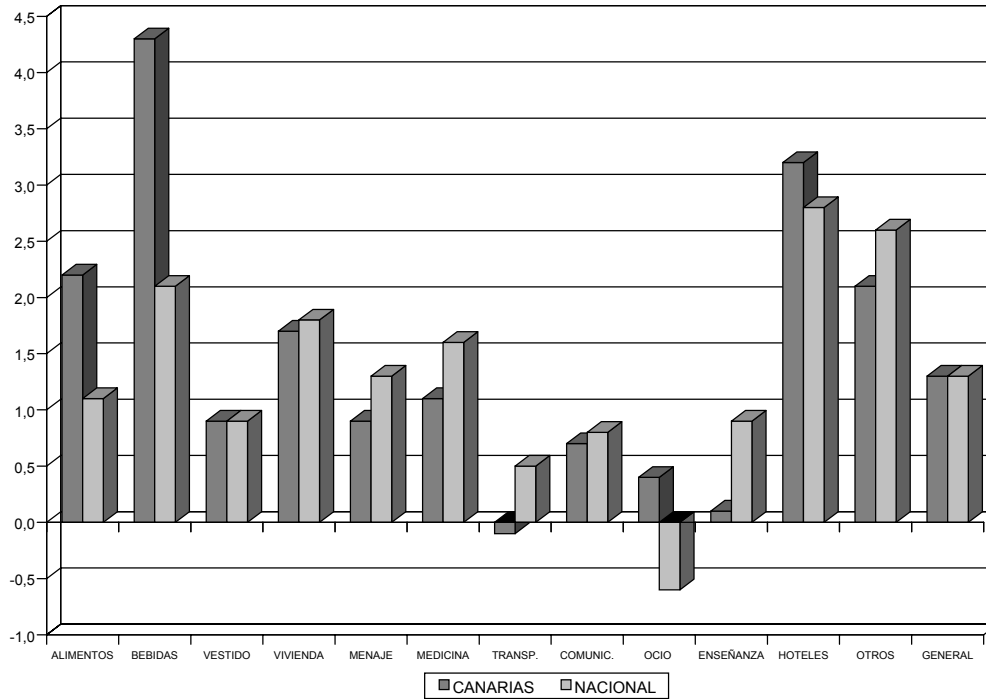
VARIACIÓN MENSUAL DEL IPC. JUNIO 2003



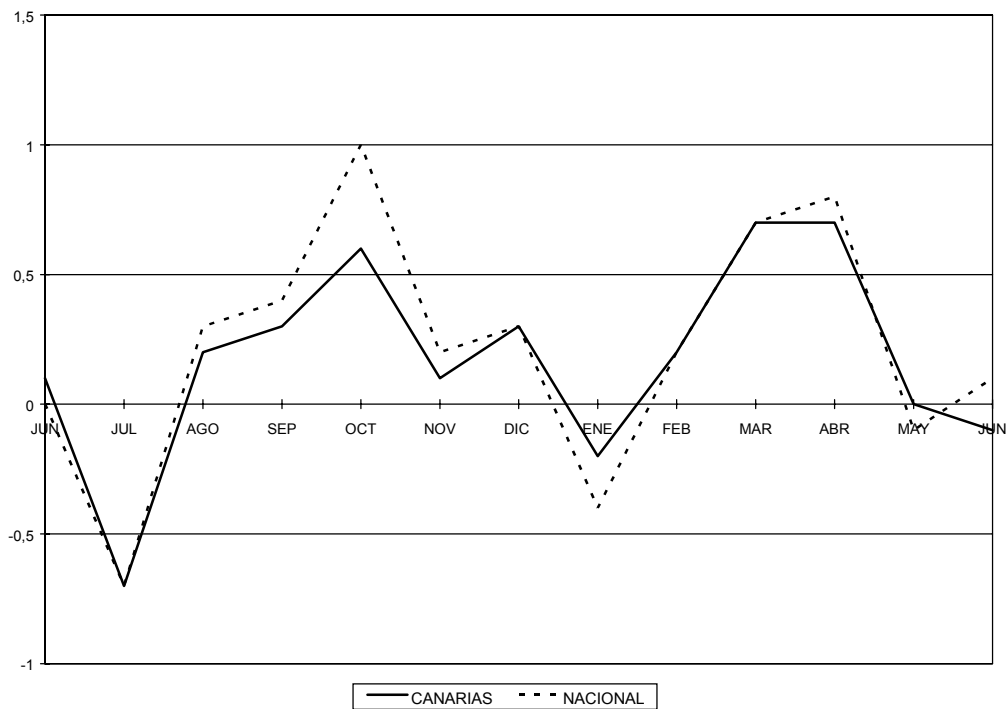
VARIACIÓN INTERANUAL DEL IPC. JUNIO 2002-2003



VARIACIÓN ACUMULADA DEL IPC. JUNIO 2003



EVOLUCIÓN MENSUAL DEL IPC. JUNIO 2002-2003



II. MERCADO LABORAL

II.1. PARO REGISTRADO

El paro registrado en la Comunidad Autónoma de Canarias a finales de mayo de 2003 ascendió a 96.627 desempleados, lo que se traduce en un descenso de 164 personas en las listas del INEM, esto es, un 0,17% menos que el registro computado durante el mes precedente. No obstante lo anterior, en términos interanuales, la variación observada experimenta un aumento de 1.364 parados, lo que supone, un incremento del 1,43 por ciento.

La evolución mensual por provincias presenta un comportamiento contrapuesto, de esta forma, en Las Palmas tiene lugar un ascenso del desempleo cifrado en 726 personas, lo que se traduce en un aumento del 1,38%, mientras que, por su parte, en Santa Cruz de Tenerife disminuye un 2,01%, contabilizándose 890 personas menos en busca de empleo.

Atendiendo a la evolución interanual, se observa en los dos ámbitos considerados una trayectoria ascendente, resultando la provincia oriental la que manifiesta mayor incremento (2,31%), esto es, 1.200 desempleados más, a su vez, Santa Cruz de Tenerife aumentó el número de parados en 164 personas o, lo que es igual, registra un ascenso del 0,38 por ciento.

A continuación, se desglosa el estudio de la cifra de parados atendiendo a diversos aspectos tales como, por un lado, los diferentes sectores productivos que conforman el tejido empresarial del Archipiélago y, por otro, el sexo del demandante de empleo, obteniéndose así los siguientes resultados:

Respecto a abril de 2003

Considerando la evolución del paro registrado en Canarias para cada uno de los sectores que conforman nuestra estructura productiva, debe destacarse el descenso de las cifras que todos ellos presentan durante el mes de abril de 2003 con respecto al mes precedente, a excepción del sector servicios, que incrementa su volumen de parados en un 0,12 por ciento.

En este sentido, la rama industrial registra un descenso del número de parados, cifrado en 21 individuos, esto es, un 0,42% menos, con respecto a abril de 2003, observándose en el sector agrícola, del mismo modo, una leve minoración del 1,00 por ciento. Especialmente reseñable es la reducción experimentada en los niveles de paro del sector de la construcción y del colectivo sin empleo anterior donde se observan 116 y 72 desempleados menos, respectivamente.

Respecto a mayo de 2002

Tomando como referencia mayo de 2002, el mayor aumento de la cifra de parados, en términos relativos y absolutos, se produce en el colectivo sin empleo anterior con un incremento del 9,92%, lo que supone 1.204 parados más, seguido del sector de la construcción con un 3,42% y del agrícola con un 2,31 por ciento. Por su parte, y en el sentido contrario, la industria observa un descenso interanual del 0,98% y la rama de servicios cuantifica una minoración de un 0,50 por ciento.

Antes de finalizar este apartado, debe subrayarse la desfavorable evolución interanual de las dos provincias canarias para cada uno de los diferentes segmentos sectoriales, lo que da lugar, a un incremento interanual del desempleo, como indicábamos anteriormente, del 2,31% en Las Palmas y del 0,38% en Santa Cruz de Tenerife.

Paro registrado según sexo

Según el sexo del demandante de empleo, el paro registrado en Canarias durante mayo de 2003 se cuantifica en 41.568 varones y 55.059 mujeres, lo que se traduce en un descenso mensual de 271 individuos en el caso de los primeros, mientras que la población femenina desempleada registra un ascenso de 107 personas.

En el ámbito provincial, el análisis de las estadísticas suministradas por el INEM refleja en Las Palmas un incremento del número de desempleados, tanto para la población masculina (261 individuos), así como, presenta un aumento del desempleo femenino cifrado en 465 mujeres. Por su parte, por el contrario, la provincia de Santa Cruz de Tenerife obtiene un descenso cuantificado en 532 varones y en 358 mujeres.

Por tanto, a finales de mayo de 2003 en Las Palmas se aprecia un colectivo desempleado compuesto por 22.721 varones y 30.447 mujeres, siendo en Santa Cruz de Tenerife la cifra correspondiente al paro masculino de 18.847 personas, mientras que el femenino asciende a 24.612 individuos.

En el ámbito regional, e igualmente diferenciando según el sexo del demandante de empleo y el sector en el que desarrolla su actividad, sobresale la minoración del paro registrado, con respecto al mes precedente, por la rama de servicios que totaliza a 110 hombres menos en busca de empleo, mientras que, por el contrario, resulta significativo el ascenso del desempleo femenino experimentado para el sector mencionado, que registró a 181 mujeres más, con respecto a abril de 2003.

PARO REGISTRADO POR SECTORES ECONÓMICOS. MAYO 2003.

		VARIACIÓN MENSUAL				VARIACIÓN INTERANUAL			
		ABR-03	MAY-03	DIFER.	VARIAC.	MAY-02	MAY 03	DIFER.	VARIAC.
AGRICULTURA	LAS PALMAS	1.609	1.620	11	0,68	1.638	1.620	-18	-1,10
	S/C TENERIFE	991	954	-37	-3,73	888	954	66	7,43
	CANARIAS	2.600	2.574	-26	-1,00	2.516	2.574	58	2,31
INDUSTRIA	LAS PALMAS	2.542	2.616	74	2,91	2.626	2.616	-10	-0,38
	S/C TENERIFE	2.517	2.422	-95	-3,77	2.462	2.422	-40	-1,62
	CANARIAS	5.059	5.038	-21	-0,42	5.088	5.038	-50	-0,98
CONSTRUCCIÓN	LAS PALMAS	6.959	7.057	98	1,41	6.750	7.057	307	4,55
	S/C TENERIFE	7.114	6.900	-214	-3,01	6.746	6.900	154	2,28
	CANARIAS	14.073	13.957	-116	-0,82	13.496	13.957	461	3,42
SERVICIOS	LAS PALMAS	33.419	34.022	603	1,80	33.928	34.022	94	0,28
	S/C TENERIFE	28.232	27.700	-532	-1,88	28.103	27.700	-403	-1,43
	CANARIAS	61.651	61.722	71	0,12	62.031	61.722	-309	-0,50
S.E.A.	LAS PALMAS	7.913	7.853	-60	-0,76	7.026	7.853	827	11,77
	S/C TENERIFE	5.495	5.483	-12	-0,22	5.106	5.483	377	7,38
	CANARIAS	13.408	13.336	-72	-0,54	12.132	13.336	1.204	9,92
TOTAL	LAS PALMAS	52.442	53.168	726	1,38	51.968	53.168	1.200	2,31
	S/C TENERIFE	44.349	43.459	-890	-2,01	43.295	43.459	164	0,38
	CANARIAS	96.791	96.627	-164	-0,17	95.263	96.627	1.364	1,43

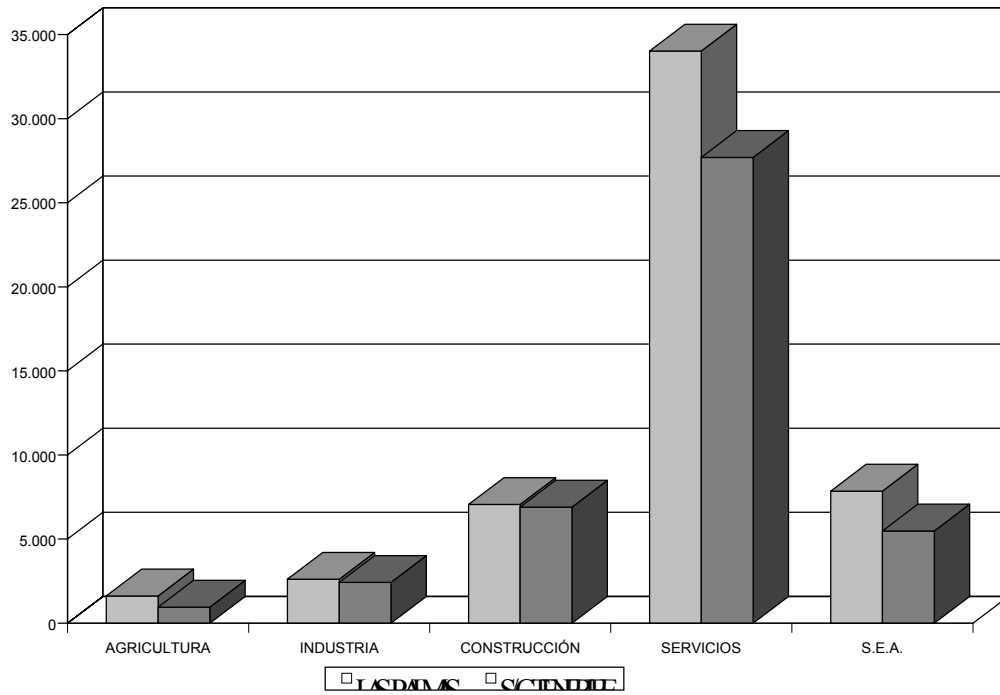
FUENTE: INEM
ELABORACIÓN: PROPIA

PARO REGISTRADO SEGÚN SEXO. MAYO 2003.

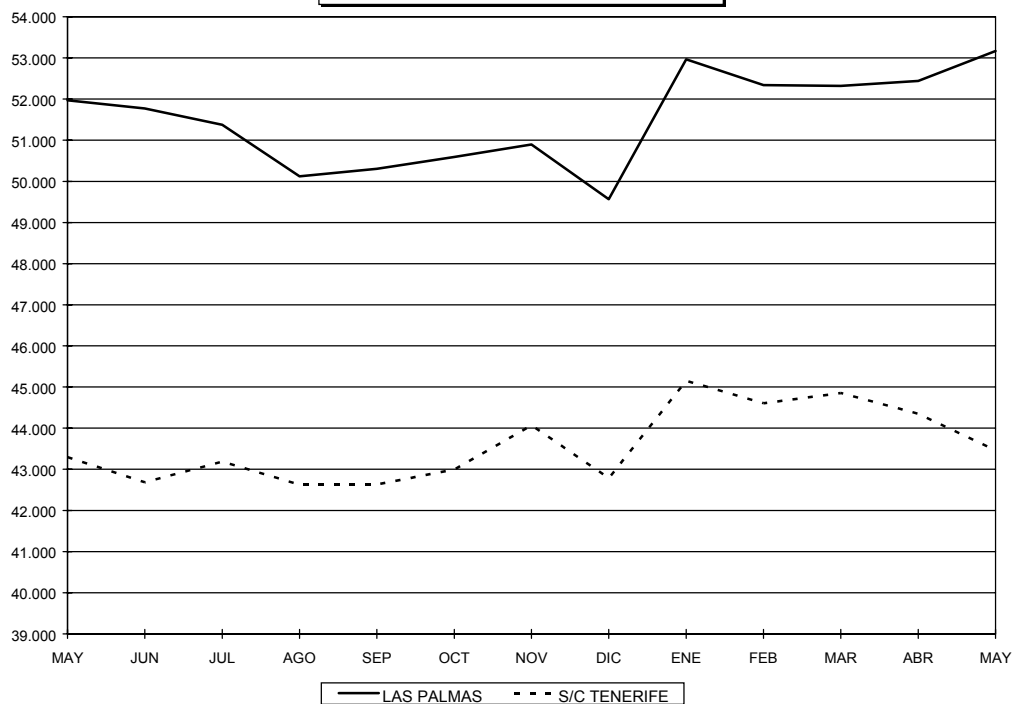
		ABRIL 2003		MAYO 2003		VAR. ABSOLUTA	
		HOMBRES	MUJERES	HOMBRES	MUJERES	HOMBRES	MUJERES
AGRICULTURA	LAS PALMAS	409	1.200	420	1.200	11	0
	S/C TENERIFE	378	613	342	612	-36	-1
	CANARIAS	787	1.813	762	1.812	-25	-1
INDUSTRIA	LAS PALMAS	1.389	1.153	1.413	1.203	24	50
	S/C TENERIFE	1.409	1.108	1.345	1.077	-64	-31
	CANARIAS	2.798	2.261	2.758	2.280	-40	19
CONSTRUCCIÓN	LAS PALMAS	6.308	651	6.428	629	120	-22
	S/C TENERIFE	6.151	963	5.999	901	-152	-62
	CANARIAS	12.459	1.614	12.427	1.530	-32	-84
SERVICIOS	LAS PALMAS	11.838	21.581	12.006	22.016	168	435
	S/C TENERIFE	9.757	18.475	9.479	18.221	-278	-254
	CANARIAS	21.595	40.056	21.485	40.237	-110	181
S.E.A.	LAS PALMAS	2.516	5.397	2.454	5.399	-62	2
	S/C TENERIFE	1.684	3.811	1.682	3.801	-2	-10
	CANARIAS	4.200	9.208	4.136	9.200	-64	-8
TOTAL	LAS PALMAS	22.460	29.982	22.721	30.447	261	465
	S/C TENERIFE	19.379	24.970	18.847	24.612	-532	-358
	CANARIAS	41.839	54.952	41.568	55.059	-271	107

FUENTE: INEM.
ELABORACIÓN PROPIA.

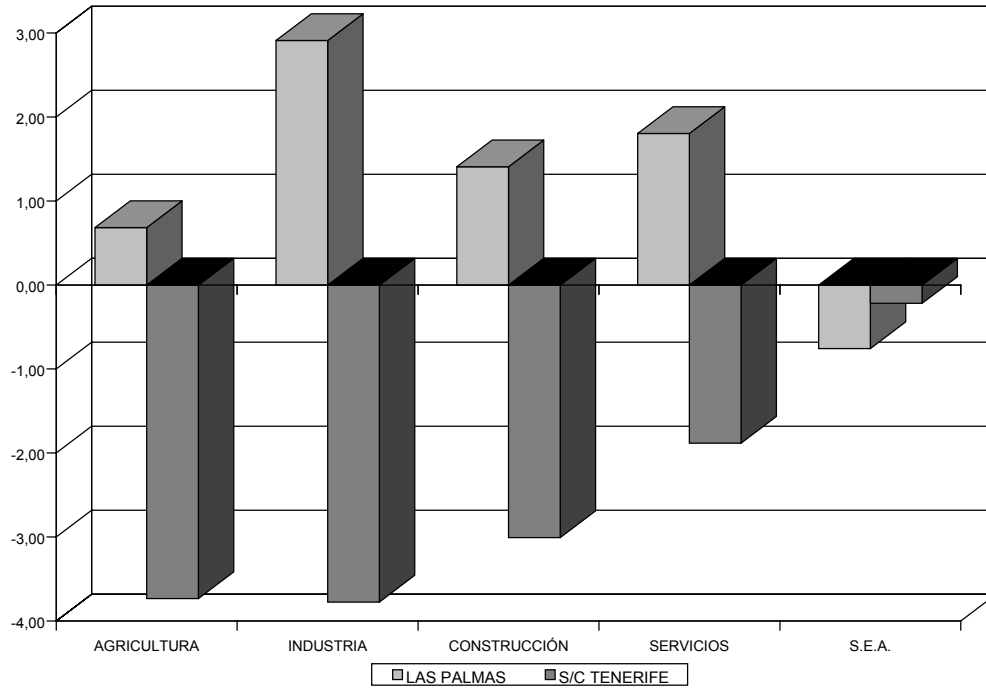
PARO REGISTRADO POR SECTORES. MAYO 2003



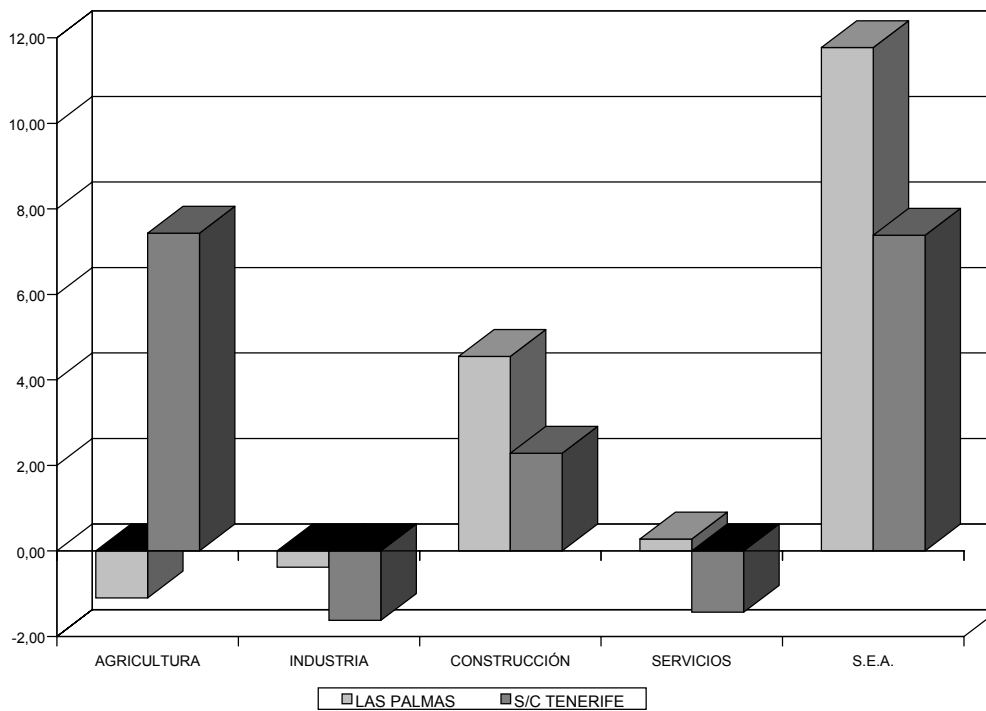
**EVOLUCIÓN DEL PARO REGISTRADO.
MAYO 2002-2003**



TASA DE VARIACIÓN MENSUAL DEL PARO. ABR 03-MAY 03



TASA DE VARIACIÓN INTERANUAL DEL PARO. MAYO 2003



II.2. CONTRATACIONES REGISTRADAS

Durante el mes de mayo de 2003, el volumen de contrataciones realizadas en las oficinas del INEM en Canarias alcanzó la cifra de 53.691 contratos, lo que supone un ascenso del 4,06% con relación al mes inmediatamente anterior, esto es, 2.097 registros más.

Si se atiende a la evolución seguida por provincias queda de manifiesto un comportamiento de idéntico signo en los dos ámbitos considerados, si bien con una mayor intensidad relativa en Santa Cruz de Tenerife donde se observa un aumento de la contratación del 8,55%, lo que se traduce en términos absolutos en una variación de 1.924 contratos más. Mientras, por su parte, el incremento detectado en Las Palmas se corresponde con un leve ascenso del 0,59 por ciento o, lo que es lo mismo, se generan 173 nuevos contratos. Con ello, el volumen total contrataciones efectuadas en los dos sistemas provinciales considerados se sitúa en los 29.261 en Las Palmas y 24.430 en la provincia occidental.

A escala regional, y focalizando el análisis sobre cada una de las ramas de actividad, es apreciable una trayectoria divergente entre sectores, observándose ascensos relativos en construcción y servicios, del orden del 4,34% y 5,53%, respectivamente, así como, por el contrario, disminuciones en el sector agrícola, que reduce su contratación en 10 registros hasta contabilizar un descenso del 1,57% y, por último, industria, que presenta una variación negativa del 4,51 por ciento.

En cuanto al número de contrataciones realizadas durante el mes de referencia, el sector servicios presenta el mayor número en términos absolutos, con un total de 39.978 registros, seguido del sector de la construcción con 11.160 contratos, e industria con 1.927. Por su parte, el sector agrícola, con un total de 626 contratos, presenta el menor volumen relativo de contrataciones.

Por tipo de contrato, entre los que distinguimos “indefinidos”, de “duración determinada”, “en prácticas” y “formativos”, se observa el siguiente comportamiento: la contratación indefinida experimenta un descenso cuantificado en el 6,32%, lo que supone 378 contratos menos, la contratación de formación crece de forma pronunciada a tenor de un 14,46%, configurándose así como la modalidad que experimenta el mayor ascenso relativo, la modalidad de contratos en prácticas aumenta con relación al pasado mes un 4,67% y, por lo que respecta los contratos de duración determinada, se detecta asimismo un ascenso del 5,41%.

Finalmente, resulta evidente constatar como la modalidad más extendida a la hora de formalizar un contrato es la de “duración determinada”, que representa 47.836 contrataciones; registrando así un incremento de participación relativa sobre el total de 1,44 puntos porcentuales, seguida en segundo lugar por los contratos indefinidos, con una cifra de 5.603.

**CONTRATACIONES REGISTRADAS POR SECTORES
ECONÓMICOS. MAYO 2003.**

**CONTRATACIONES REGISTRADAS POR TIPOS DE
CONTRATOS. MAYO 2003.**

		VARIACIÓN MENSUAL						VARIACIÓN MENSUAL			
		ABR.03	MAY.03	DIFER.	VARIAC.			ABR.03	MAY.03	DIFER.	VARIAC.
AGRICULTURA	LAS PALMAS	321	263	-58	-18,07	INDEFINIDOS	LAS PALMAS	3.372	3.078	-294	-8,72
	S/C TENERIFE	315	363	48	15,24		S/C TENERIFE	2.609	2.525	-84	-3,22
	CANARIAS	636	626	-10	-1,57		CANARIAS	5.981	5.603	-378	-6,32
INDUSTRIA	LAS PALMAS	1.141	1.041	-100	-8,76	DURACIÓN DETERMINADA	LAS PALMAS	25.573	26.037	464	1,81
	S/C TENERIFE	877	886	9	1,03		S/C TENERIFE	19.807	21.799	1.992	10,06
	CANARIAS	2.018	1.927	-91	-4,51		CANARIAS	45.380	47.836	2.456	5,41
CONSTRUCCIÓN	LAS PALMAS	5.909	5.854	-55	-0,93	EN PRÁCTICAS	LAS PALMAS	84	81	-3	-3,57
	S/C TENERIFE	4.787	5.306	519	10,84		S/C TENERIFE	66	76	10	15,15
	CANARIAS	10.696	11.160	464	4,34		CANARIAS	150	157	7	4,67
SERVICIOS	LAS PALMAS	21.717	22.103	386	1,78	FORMACIÓN	LAS PALMAS	59	65	6	10,17
	S/C TENERIFE	16.527	17.875	1.348	8,16		S/C TENERIFE	24	30	6	25,00
	CANARIAS	38.244	39.978	1.734	4,53		CANARIAS	83	95	12	14,46
TOTAL	LAS PALMAS	29.088	29.261	173	0,59	TOTAL	LAS PALMAS	29.088	29.261	173	0,59
	S/C TENERIFE	22.506	24.430	1.924	8,55		S/C TENERIFE	22.506	24.430	1.924	8,55
	CANARIAS	51.594	53.691	2.097	4,06		CANARIAS	51.594	53.691	2.097	4,06

FUENTE: INEM.
ELABORACIÓN PROPIA.

III. INDICADORES DE OFERTA Y DEMANDA

III.1. ENERGÍA ELÉCTRICA

Según los datos facilitados por UNELCO, la energía eléctrica disponible durante el mes de mayo de 2003 fue de 604.655 Mwh, lo que representa un aumento del 8,56% con respecto al mismo mes de 2002.

Por islas y en términos interanuales, puede observarse un crecimiento generalizado, destacando, por su intensidad relativa, los incrementos obtenidos por La Gomera y Lanzarote, que se corresponden con variaciones del 14,28 y 12,76 por ciento, respectivamente.

Respecto al número de abonados en Canarias, éste ha registrado durante el periodo de análisis un ascenso interanual cuantificado en un 3,37%, pasando de los 911.394 clientes de mayo de 2002, a los 942.107 consumidores actuales; consecuencia de los ascensos apreciados por cada una de las islas que conforman nuestro Archipiélago, siendo, el más pronunciado, el que se observa en Fuerteventura (9,05%) y el de menor intensidad el producido en La Palma, que registra una variación de 1,75 puntos porcentuales.

ENERGÍA DISPONIBLE. NÚMERO DE CLIENTES. MAYO 2003.

	ENERGÍA DISPONIBLE (Mwh)			NÚMERO DE CLIENTES		
	AÑO 2002	AÑO 2003	VAR.	AÑO 2002	AÑO 2003	VAR.
GRAN CANARIA	234.323	254.356	8,55	379.094	391.636	3,31
TENERIFE	211.140	229.388	8,64	379.231	390.099	2,87
LA PALMA	16.580	17.403	4,96	42.253	42.992	1,75
LA GOMERA	4.342	4.962	14,28	11.857	12.241	3,24
EL HIERRO	2.251	2.402	6,71	5.745	5.927	3,17
FUERTEVENTURA	37.162	38.449	3,46	35.354	38.552	9,05
LANZAROTE	51.164	57.695	12,76	57.860	60.660	4,84
TOTAL	556.962	604.655	8,56	911.394	942.107	3,37

FUENTE: UNELCO.
ELABORACIÓN PROPIA.

III.2. ACTIVIDAD DEL SECTOR AGRÍCOLA

EXPORTACIONES DE TOMATES

Una vez cerrado el mes de mayo de 2003 podemos dar por concluida la zafra 02/03, que recordamos se ha caracterizado, al igual que el anterior periodo productivo, por menores niveles de producción y, por tanto, exportación, como consecuencia de una serie de adversos acontecimientos que han supuesto serios perjuicios para el sector tomatero. Sin embargo, atendiendo al cómputo total se observa, en relación a la zafra 01/02, un ligero ascenso del 2% como más adelante tenderemos ocasión de detallar.

De este modo, las exportaciones fuera de Canarias, tanto al mercado nacional como al extranjero, alcanzaron durante el mes de referencia la cifra de 2.083.371 bultos de 6 Kg., lo que, con respecto a idéntico período de 2002, supone un descenso en el nivel de exportación de 1.025.535 bultos, esto es, una reducción cercana al 33 por ciento.

Analizando los datos por provincias, puede observarse que el 53,70% de las exportaciones de la Comunidad se realizan desde la provincia de Santa Cruz de Tenerife, mientras que el 46,30% restante se lleva a cabo desde Las Palmas. Este hecho supone que, por primera vez, la importancia relativa de las exportaciones occidentales supere a la calculada para las orientales.

En los dos ámbitos considerados anteriormente, la evolución acaecida durante mayo del presente ejercicio denota un comportamiento contrapuesto, registrando Santa Cruz de Tenerife un leve ascenso de sus exportaciones (0,48%) que se convierte en Las Palmas en un marcado decremento interanual, alcanzando la cuantía de 1.030.842 bultos o, lo que es lo mismo, un descenso del 51,66 por ciento.

EXPORTACIONES DE TOMATES (Bultos de 6 Kg.). Mayo 2003 (Semanas 17 a 21).

	2002	2003	VARIACIÓN ABSOLUTA	VARIACIÓN RELATIVA
LAS PALMAS	1.995.515	964.673	-1.030.842	-51,66
S/C TENERIFE	1.113.391	1.118.698	5.307	0,48
TOTAL	3.108.906	2.083.371	-1.025.535	-32,99

FUENTE: FEDEX.
ELABORACIÓN PROPIA.

ANÁLISIS DEL PERIODO DE ZAFRA 2002 / 2003

Durante el periodo de zafra comprendido entre octubre de 2002 y mayo de 2003, el número de bultos de 6 Kg. exportados desde el Archipiélago, tanto al mercado nacional como al extranjero, ascendió a 41.008.481 unidades, lo que, con respecto al anterior periodo, supone un ascenso de 800.590 bultos, esto es, un incremento del 1,99 por ciento.

Circunscribiendo el análisis al ámbito provincial, se pone de manifiesto una tendencia se signo opuesto que supone para Santa Cruz de Tenerife la obtención de una variación interanual negativa (-2,28%), toda vez que Las Palmas aumentó su volumen de exportación en un 4,72%, alcanzando así un total de 15.330.738 bultos enviados.

Se observa asimismo que del total de exportaciones efectuadas desde Canarias un 62,62% procede de Las Palmas, correspondiendo a Santa Cruz de Tenerife el 37,38% restante. Este hecho supone que, en términos interanuales, la importancia relativa de la provincia oriental se haya visto incrementada en 1,64 puntos porcentuales.

Puntualizando en la trayectoria descrita a lo largo del periodo de referencia, podemos observar como, en líneas generales, el aumento de las exportaciones en Canarias obedece a los positivos registros detectados a partir del mes de febrero de 2003, al que le siguen sucesivos incrementos, excepción hecha para el mes de mayo donde se contabiliza, como indicábamos anteriormente, un descenso del 32,99 por ciento.

Esta relativa recuperación de las ventas de tomate se sustenta en las mejores circunstancias que acontecieron durante la zafra 02/03 en comparación con el anterior periodo, caracterizado por una desfavorable climatología y la persistencia de los negativos efectos producidos por las diferentes plagas víricas que azotaron los cultivos.

EXPORTACIONES DE TOMATES (Bultos de 6 Kg.). OCTUBRE 2002 – MAYO 2003.

	2002	2003	VARIACIÓN ABSOLUTA	VARIACIÓN RELATIVA
LAS PALMAS	24.519.655	25.677.743	1.158.088	4,72
S/C TENERIFE	15.688.236	15.330.738	-357.498	-2,28
TOTAL	40.207.891	41.008.481	800.590	1,99

FUENTE: FEDEX.
ELABORACIÓN PROPIA.

III.3. ACTIVIDAD DEL SECTOR TURÍSTICO

A. ENTRADA DE TURISTAS EXTRANJEROS

Durante mayo de 2003, llegaron al Archipiélago Canario un total de 688.232 turistas extranjeros, según los datos elaborados por la Consejería de Turismo y Transportes del Gobierno de Canarias, lo que supone un incremento del 5,89% con respecto al mismo mes del año anterior. Desde un análisis en términos acumulados, se obtiene que la entrada de turistas extranjeros en Canarias ha registrado hasta mayo de 2003 la afluencia de de 4.258.097 visitas, equivaliendo a un ascenso del 2,81 por ciento.

Por provincias, y circunscribiéndonos a la comparativa de carácter interanual, se observa un comportamiento de idéntico signo en los dos ámbitos considerados, así, Las Palmas registra un aumento del 5,89% -propiciado fundamentalmente por la evolución seguida por Fuerteventura (15,18%)-, mientras que Santa Cruz de Tenerife observa un ascenso muy similar, alcanzando una variación del 5,90 por ciento. Al contrario de lo sucedido en términos interanuales, la variación acumulada permite observar una trayectoria divergente, contabilizándose en Las Palmas un aumento de la entrada de turistas del 5,37%, que contrasta con la disminución que se sucede en la provincia occidental, acumulando una minoración del 1,08 por ciento.

En cuanto a lo acontecido en cada una de las islas, debe destacarse, en primer lugar, que el 63,29% de los visitantes son recibidos por Gran Canaria y Tenerife, que de forma individual representan un 26,14% y 38,24%, respectivamente, del total de turistas llegados al Archipiélago durante mayo de 2003.

De todas las islas, La Palma y Fuerteventura se constituyen como aquellas que presentan los mayores ascensos relativos en términos interanuales, al registrar, por este orden, variaciones del 15,83% y 15,18 por ciento. De igual forma, debe resaltarse el decremento que se detecta en la isla de Gran Canaria durante mayo de 2003 (-1,12%), lo que se traduce en una reducción absoluta de 2.039 visitantes.

Trasladando el análisis a una evaluación según la procedencia de los turistas, las cuatro nacionalidades que en conjunto aglutinan el mayor porcentaje de entradas al archipiélago durante el último semestre (un 76,91% sobre el total), son, por este orden, británicos, alemanes, holandeses y suecos. Dentro de éstos, debe destacarse el crecimiento observado por el turismo alemán (5,84% y 67.109 visitantes más), el británico (4,29%, esto es, 67.405 turistas adicionales) y el holandés (incremento del 2,20%, que equivale a 4.630 turistas más). Por el contrario, el turismo de procedencia sueca sufre un recorte con respecto al resultado obtenido durante el primer semestre de 2002 de 51.098 personas, o lo que es lo mismo, una caída del 20,02 por ciento.

En términos interanuales, el mes de mayo de 2003 fundamenta su ascenso en la positiva evolución de alemanes (14,28%) y británicos (3,09%), totalizando estos dos grupos el 89,90% del incremento experimentado por nuestra región durante la pasada mensualidad.

Considerando de forma particular, dada su importancia relativa sobre el volumen total de visitas, el comportamiento descrito por alemanes e ingleses en las dos provincias canarias, destacamos lo siguiente:

En Las Palmas, el turista británico denota un incremento interanual del 1,00%, alcanzando así un total de 179.348 visitas, mientras que en la provincia occidental arriban un menor volumen (145.968), si bien registran un significativo ascenso del 5,78 por ciento.

Por lo que respecta a la afluencia de alemanes, ésta alcanza en Las Palmas un ascenso del 17,01%, observándose en el caso de Santa Cruz de Tenerife un crecimiento del 7,85%, lo que supone un total de 141.919 turistas de esta procedencia en Las Palmas frente a los 55.712 que visitaron Santa Cruz de Tenerife.

NÚMERO DE TURISTAS EXTRANJEROS ENTRADOS EN LAS ISLAS.

	VARIACIÓN INTERANUAL			VARIACIÓN ACUMULADA			VARIACIÓN MENSUAL		
	MAY.02	MAY. 03	VAR.	ENE-MAY 02	ENE-MAY 03	VAR.	ABR.03	MAY. 03	VAR.
GRAN CANARIA	181.926	179.887	-1,12	1.227.599	1.250.212	1,84	238.239	179.887	-24,49
LANZAROTE	131.434	143.728	9,35	731.644	781.468	6,81	164.101	143.728	-12,41
FUERTEVENTURA	88.132	101.512	15,18	536.927	598.649	11,50	129.139	101.512	-21,39
TOTAL LAS PALMAS	401.492	425.127	5,89	2.496.170	2.630.329	5,37	531.479	425.127	-20,01
TENERIFE	242.093	255.759	5,64	1.585.892	1.563.692	-1,40	324.727	255.759	-21,24
LA PALMA	6.342	7.346	15,83	59.566	64.076	7,57	13.710	7.346	-46,42
TTL. S/C TENERIFE	248.435	263.105	5,90	1.645.458	1.627.768	-1,08	338.437	263.105	-22,26
TOTAL CANARIAS	649.927	688.232	5,89	4.141.628	4.258.097	2,81	869.916	688.232	-20,89

FUENTE: CONSEJERÍA DE TURISMO Y TRANSPORTES.
ELABORACIÓN PROPIA.

TURISTAS EXTRANJEROS ENTRADOS EN CANARIAS POR NACIONALIDAD.

CANARIAS

	VARIACIÓN ACUMULADA			VARIACIÓN INTERANUAL		
	2002	2003	VARIAC.	MAY-2002	MAY-2003	VARIAC.
Alemania	1.148.999	1.216.108	5,84	172.941	197.631	14,28
Austria	49.643	53.421	7,61	7.900	7.477	-5,35
Bélgica	92.850	100.561	8,30	15.044	15.797	5,01
Dinamarca	111.884	112.732	0,76	7.695	5.107	-33,63
Federación Rusa	12.830	11.611	-9,50	2.806	3.119	11,15
Finlandia	118.053	120.320	1,92	919	825	-10,23
Francia	66.776	69.559	4,17	9.937	14.312	44,03
Reino Unido	1.572.202	1.639.607	4,29	315.571	325.316	3,09
Holanda	210.707	215.337	2,20	34.287	36.268	5,78
Irlanda	134.751	144.225	7,03	32.533	36.598	12,50
Italia	73.633	77.179	4,82	9.094	8.251	-9,27
Noruega	147.793	146.070	-1,17	7.363	6.975	-5,27
República Checa	23.553	23.754	0,85	3.880	4.565	17,65
Polonia	10.732	8.814	-17,87	1.852	1.202	-35,10
Suecia	255.274	204.176	-20,02	10.734	6.528	-39,18
Suiza	51.653	50.661	-1,92	9.155	7.851	-14,24
Otros	60.295	63.962	6,08	8.216	10.410	26,70
Total	4.141.628	4.258.097	2,81	649.927	688.232	5,89

FUENTE: CONSEJERÍA DE TURISMO Y TRANSPORTES.
ELABORACIÓN PROPIA.

**TURISTAS EXTRANJEROS ENTRADOS POR PROVINCIAS,
POR NACIONALIDAD.**

LAS PALMAS

	VARIACIÓN ACUMULADA			VARIACIÓN INTERANUAL		
	2002	2003	VARIAC.	MAY-2002	MAY-2003	VARIAC.
Alemania	795.761	851.936	7,06	121.283	141.919	17,01
Austria	28.135	31.790	12,99	3.374	4.146	22,88
Bélgica	34.287	40.169	17,16	5.464	5.880	7,61
Dinamarca	76.726	75.036	-2,20	6.134	3.974	-35,21
Federación Rusa	617	239	-61,26	46	82	78,26
Finlandia	73.731	75.246	2,05	919	825	-10,23
Francia	14.974	15.107	0,89	2.000	2.951	47,55
Reino Unido	816.937	879.383	7,64	177.578	179.348	1,00
Holanda	140.864	143.436	1,83	23.061	24.269	5,24
Irlanda	111.793	124.448	11,32	27.036	31.707	17,28
Italia	25.863	31.959	23,57	4.268	4.128	-3,28
Noruega	110.686	113.736	2,76	6.759	6.313	-6,60
República Checa	16.989	16.442	-3,22	2.610	2.755	5,56
Polonia	2.810	4.634	64,91	414	585	41,30
Suecia	168.623	148.813	-11,75	8.278	4.481	-45,87
Suiza	35.529	35.442	-0,24	6.508	5.796	-10,94
Otros	41.845	42.513	1,60	5.760	5.968	3,61
Total	2.496.170	2.630.329	5,37	401.492	425.127	5,89

S/C TENERIFE

	VARIACIÓN ACUMULADA			VARIACIÓN INTERANUAL		
	2002	2003	VARIAC.	MAY-2002	MAY-2003	VARIAC.
Alemania	353.238	364.172	3,10	51.658	55.712	7,85
Austria	21.508	21.631	0,57	4.526	3.331	-26,40
Bélgica	58.563	60.392	3,12	9.580	9.917	3,52
Dinamarca	35.158	37.696	7,22	1.561	1.133	-27,42
Federación Rusa	12.213	11.372	-6,89	2.760	3.037	10,04
Finlandia	44.322	45.074	1,70	0	0	-
Francia	51.802	54.452	5,12	7.937	11.361	43,14
Reino Unido	755.265	760.224	0,66	137.993	145.968	5,78
Holanda	69.843	71.901	2,95	11.226	11.999	6,89
Irlanda	22.958	19.777	-13,86	5.497	4.891	-11,02
Italia	47.770	45.220	-5,34	4.826	4.123	-14,57
Noruega	37.107	32.334	-12,86	604	662	9,60
República Checa	6.564	7.312	11,40	1.270	1.810	42,52
Polonia	7.922	4.180	-47,24	1.438	617	-57,09
Suecia	86.651	55.363	-36,11	2.456	2.047	-16,65
Suiza	16.124	15.219	-5,61	2.647	2.055	-22,36
Otros	18.450	21.449	16,25	2.456	4.442	80,86
Total	1.645.458	1.627.768	-1,08	248.435	263.105	5,90

FUENTE: CONSEJERÍA DE TURISMO Y TRANSPORTES.
ELABORACIÓN PROPIA.

**PROVINCIA DE LAS PALMAS. TURISTAS EXTRANJEROS ENTRADOS POR ISLAS,
POR NACIONALIDAD.**

	GRAN CANARIA			FUERTEVENTURA			LANZAROTE											
	VARIACIÓN ACUMULADA			VARIACIÓN INTERANUAL			VARIACIÓN ACUMULADA			VARIACIÓN INTERANUAL								
	2002	2003	VAR.	MAY-02	MAY-03	VAR.	2002	2003	VAR.	MAY-02	MAY-03	VAR.						
Alemania	352.211	354.840	0,75	53.214	54.624	2,65	262.744	307.256	16,94	41.683	55.930	34,18	180.806	189.840	5,00	26.386	31.365	18,87
Austria	20.836	22.573	8,34	2.666	2.745	2,96	2.406	3.084	28,18	0	389	-	4.893	6.133	25,34	708	1.012	42,94
Bélgica	19.680	22.109	12,34	3.290	3.041	-7,57	4.534	6.482	42,96	789	990	25,48	10.073	11.578	14,94	1.385	1.849	33,50
Dinamarca	59.961	58.792	-1,95	4.856	2.043	-57,93	4.183	4.968	18,77	0	0	-	12.582	11.276	-10,38	1.278	1.931	51,10
Federación Rusa	464	239	-48,49	46	82	78,26	153	0	-100,00	0	0	-	0	0	-	0	0	-
Finlandia	53.368	51.468	-3,56	919	825	-10,23	9.764	10.053	2,96	0	0	-	10.599	13.725	29,49	0	0	-
Francia	6.547	7.806	19,23	660	1.535	132,58	3.328	3.430	3,06	785	725	-7,64	5.099	3.871	-24,08	555	691	24,50
Reino Unido	290.729	313.734	7,91	67.169	70.415	4,83	172.579	183.900	6,56	36.134	32.053	-11,29	353.629	381.749	7,95	74.275	76.880	3,51
Holanda	90.657	84.968	-6,28	14.778	13.966	-5,49	21.868	25.054	14,57	3.676	4.630	25,95	28.339	33.414	17,91	4.607	5.673	23,14
Irlanda	41.042	45.001	9,65	9.363	10.691	14,18	12.821	13.868	8,17	2.835	3.518	24,09	57.930	65.579	13,20	14.838	17.498	17,93
Italia	15.985	18.073	13,06	1.956	1.885	-3,63	1.957	4.231	116,20	454	969	113,44	7.921	9.655	21,89	1.858	1.274	-31,43
Noruega	79.936	89.340	11,76	5.373	5.068	-5,68	7.226	5.892	-18,46	0	0	-	23.524	18.504	-21,34	1.386	1.245	-10,17
República Checa	10.708	10.446	-2,45	1.685	1.771	5,10	2.364	3.112	31,64	501	370	-26,15	3.917	2.884	-26,37	424	614	44,81
Polonia	2.616	1.408	-46,18	400	283	-29,25	194	2.275	1072,68	14	302	2057,14	0	951	-	0	0	-
Suecia	125.073	112.580	-9,99	6.931	3.004	-56,66	22.858	17.055	-25,39	0	0	-	20.692	19.178	-7,32	1.347	1.477	9,65
Suiza	24.594	22.901	-6,88	4.200	3.652	-13,05	3.395	3.760	10,75	764	630	-17,54	7.540	8.781	16,46	1.544	1.514	-1,94
Otros	33.192	33.934	2,24	4.420	4.257	-3,69	4.553	4.229	-7,12	497	1.006	102,41	4.100	4.350	6,10	843	705	-16,37
Total	1.227.599	1.250.212	1,84	181.926	179.887	-1,12	536.927	598.649	11,50	88.132	101.512	15,18	731.644	781.468	6,81	131.434	143.728	9,35

FUENTE: CONSEJERÍA DE TURISMO Y TRANSPORTES.
ELABORACIÓN PROPIA.

**S/C TENERIFE, TURISTAS EXTRANJEROS ENTRADOS POR ISLAS,
POR NACIONALIDAD.**

TENERIFE

	VARIACIÓN ACUMULADA			VARIACIÓN INTERANUAL		
	2002	2003	VARIAC.	MAY-2002	MAY-2003	VARIAC.
Alemania	311.958	320.247	2,66	47.158	50.456	6,99
Austria	20.930	21.631	3,35	3.952	3.331	-15,71
Bélgica	56.522	57.312	1,40	9.580	9.302	-2,90
Dinamarca	35.158	37.696	7,22	1.561	1.133	-27,42
Federación Rusa	12.213	11.372	-6,89	2.760	3.037	10,04
Finlandia	44.322	45.074	1,70	0	0	-
Francia	51.802	54.452	5,12	7.937	11.361	43,14
Reino Unido	751.558	756.725	0,69	137.993	145.968	5,78
Holanda	59.704	59.953	0,42	10.084	10.524	4,36
Irlanda	22.958	19.777	-13,86	5.497	4.891	-11,02
Italia	47.770	45.220	-5,34	4.826	4.123	-14,57
Noruega	37.107	32.334	-12,86	604	662	9,60
República Checa	6.130	7.312	19,28	1.176	1.810	53,91
Polonia	7.922	4.180	-47,24	1.438	617	-57,09
Suecia	86.651	55.363	-36,11	2.456	2.047	-16,65
Suiza	15.171	14.116	-6,95	2.647	2.055	-22,36
Otros	18.016	20.928	16,16	2.424	4.442	83,25
Total	1.585.892	1.563.692	-1,40	242.093	255.759	5,64

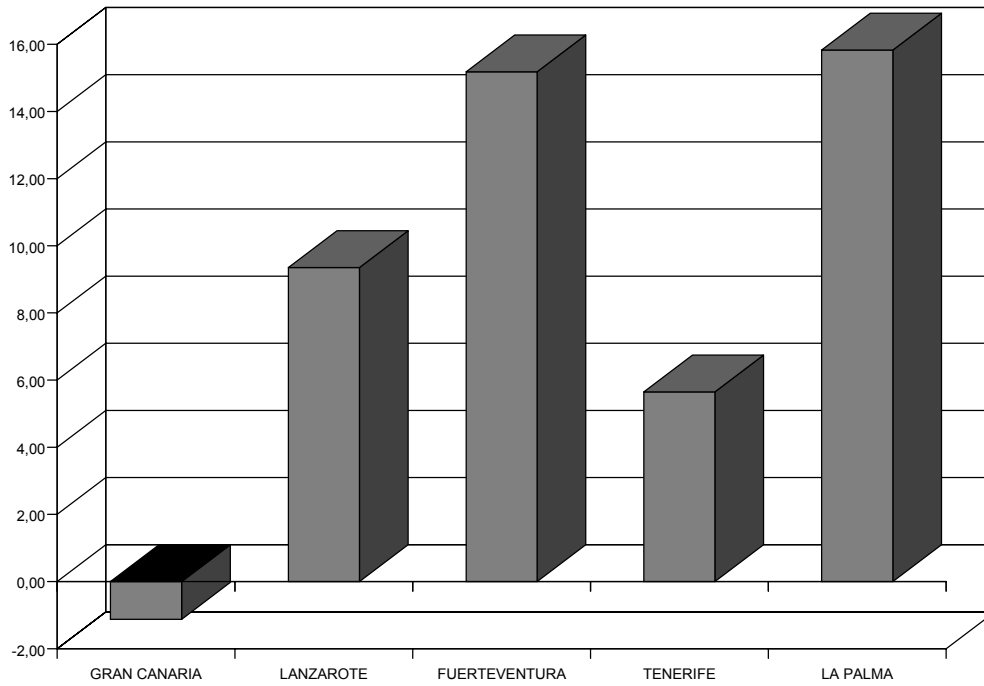
LA PALMA

	VARIACIÓN ACUMULADA			VARIACIÓN INTERANUAL		
	2002	2003	VARIAC.	MAY-02	MAY-2003	VARIAC.
Alemania	41.280	43.925	6,41	4.500	5.256	16,80
Austria	578	0	-100,00	574	0	-100,00
Bélgica	2.041	3.080	50,91	0	615	-
Dinamarca	0	0	-	0	0	-
Federación Rusa	0	0	-	0	0	-
Finlandia	0	0	-	0	0	-
Francia	0	0	-	0	0	-
Reino Unido	3.707	3.499	-5,61	0	0	-
Holanda	10.139	11.948	17,84	1.142	1.475	29,16
Irlanda	0	0	-	0	0	-
Italia	0	0	-	0	0	-
Noruega	0	0	-	0	0	-
República Checa	434	0	-100,00	94	0	-100,00
Polonia	0	0	-	0	0	-
Suecia	0	0	-	0	0	-
Suiza	953	1.103	15,74	0	0	-
Otros	434	521	20,05	32	0	-100,00
Total	59.566	64.076	7,57	6.342	7.346	15,83

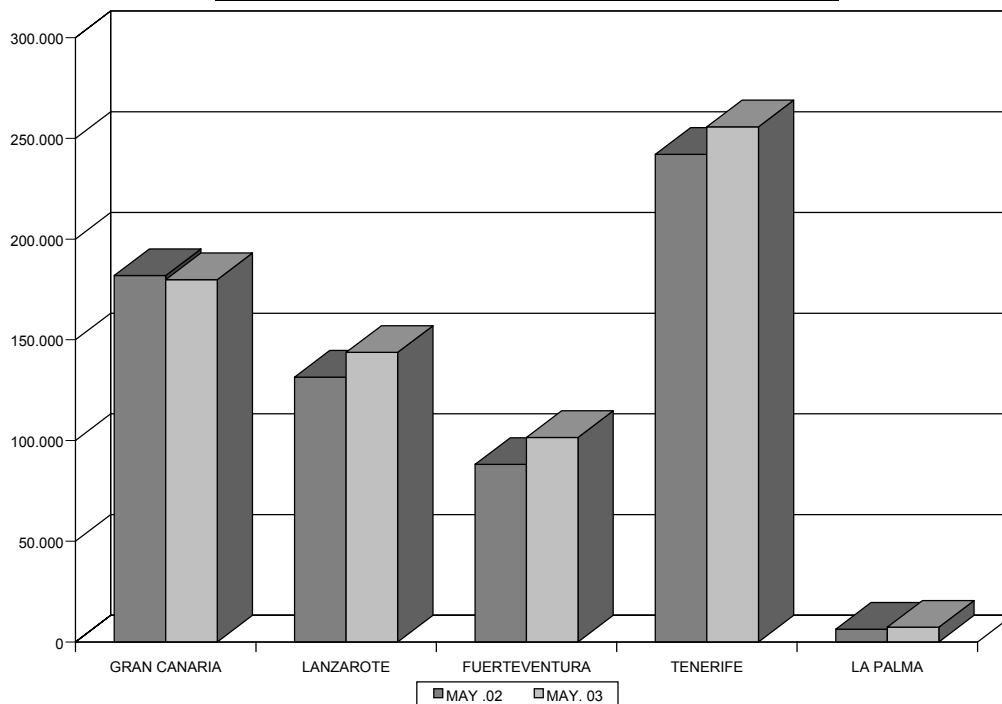
FUENTE: CONSEJERÍA DE TURISMO Y TRANSPORTES.
ELABORACIÓN PROPIA.



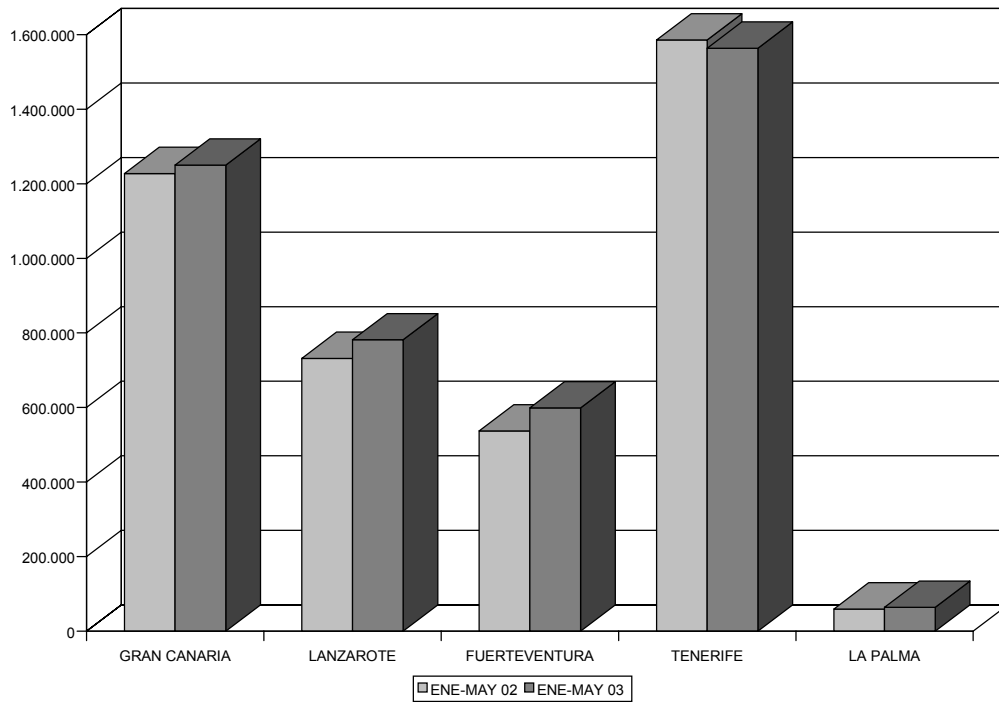
TASA DE VARIACIÓN INTERANUAL DE LOS TURISTAS EXTRANJEROS ENTRADOS EN CANARIAS. MAYO 02-03.



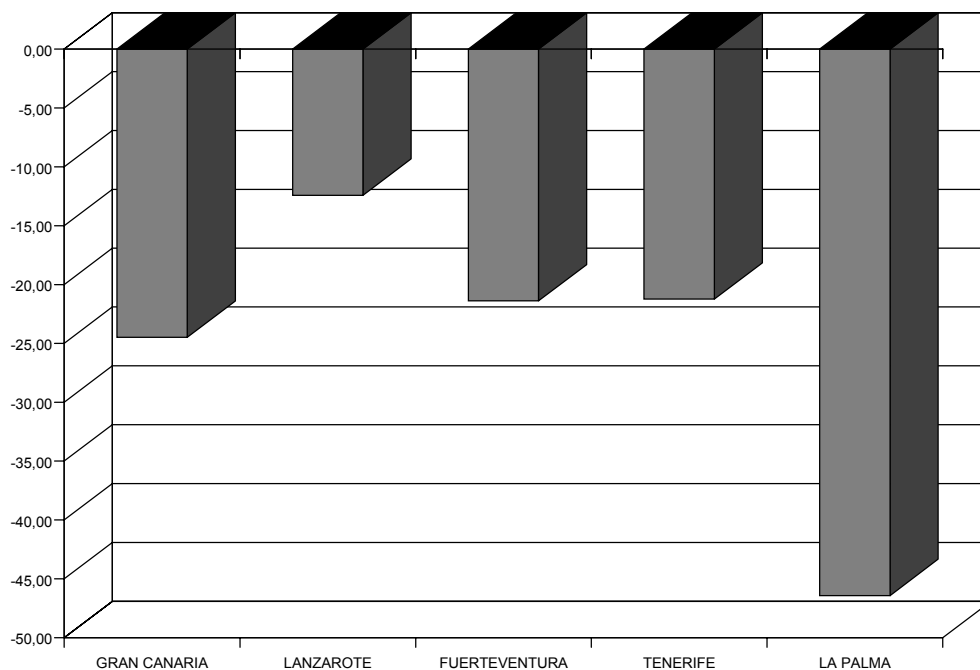
TURISTAS EXTRANJEROS ENTRADOS EN CANARIAS. INTERANUAL



TURISTAS EXTRANJEROS ENTRADOS EN CANARIAS. ACUMULADO

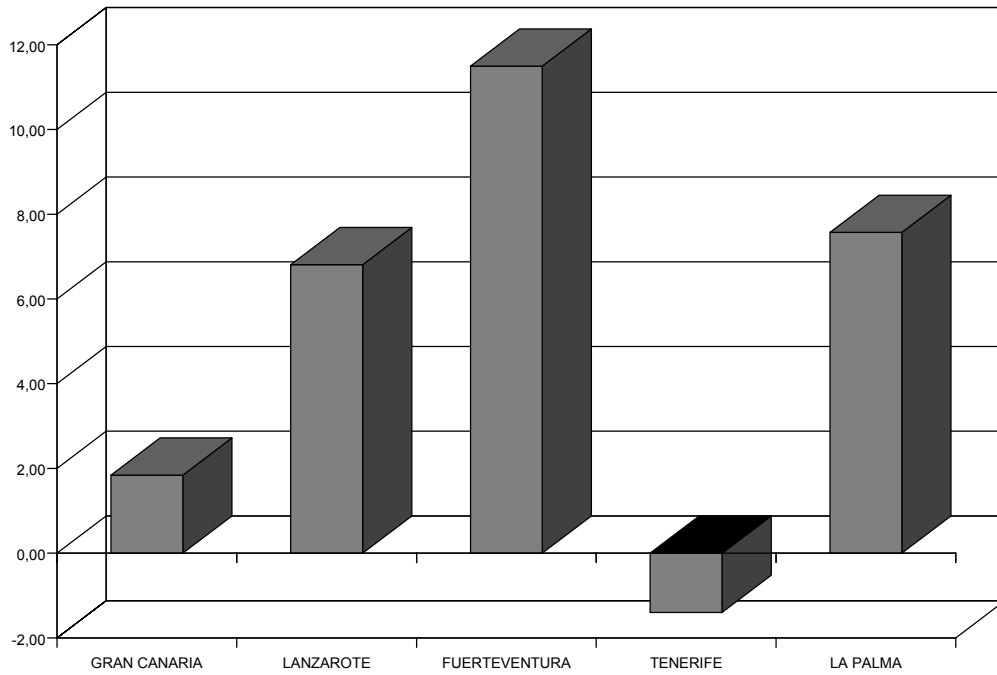


TASA DE VARIACIÓN MENSUAL DE LOS TURISTAS EXTRANJEROS ENTRADOS EN CANARIAS. ABRIL 2003-MAYO 2003

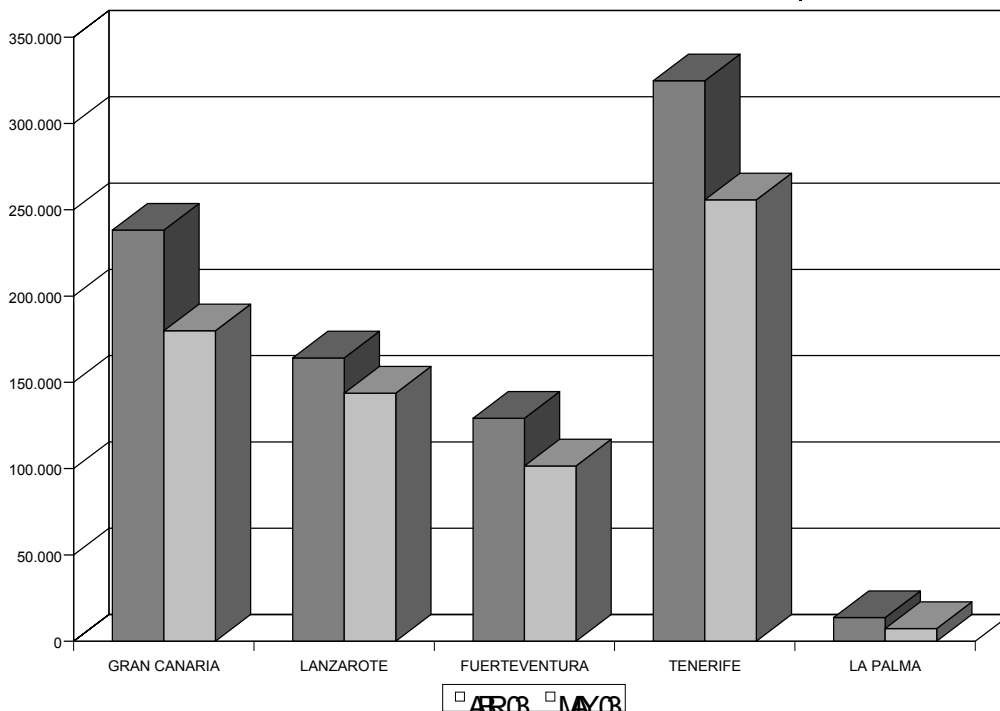




TASA DE VARIACIÓN ACUMULADA DE LOS TURISTAS EXTRANJEROS ENTRADOS EN CANARIAS. MAYO 02-03.



TURISTAS EXTRANJEROS ENTRADOS EN CANARIAS. MENSUAL



B. ENCUESTA DE OCUPACIÓN EN ALOJAMIENTOS TURÍSTICOS

B.1. Número de viajeros entrados y estancia media.

Durante mayo de 2003, fueron alojados en los establecimientos del Archipiélago un total de 720.547 viajeros, lo que supone un incremento, con relación al mismo periodo del ejercicio precedente, del 3,00%, esto es, 20.955 visitantes más.

Sobre el anterior montante, un total de 559.795 visitantes proceden del extranjero, correspondiendo los 160.752 viajeros restantes a turistas originarios del resto del territorio nacional. Estos resultados ponen de manifiesto un aumento de los visitantes foráneos del 1,39%, mientras que, en el caso de los visitantes nacionales el crecimiento se tasa en el 9,01 por ciento.

Partiendo de una clasificación que considere el tipo de establecimiento, los hoteles presentan una variación positiva del número de visitantes, con relación al mismo mes del ejercicio anterior, cifrada en un 5,74%, observándose, asimismo, un ascenso del 0,27% en el caso de los apartamentos.

Dentro de la planta extrahotelera debe destacarse el crecimiento interanual experimentado por los residentes en el ámbito nacional durante este último mes (39,84%), y en lo que a los hoteles se refiere, el ascenso de los visitantes de procedencia extranjera, que observan una tasa de variación positiva del 8,11 por ciento.

Haciendo un análisis de la trayectoria seguida durante los primeros cinco meses del ejercicio, se aprecia en conjunto una caída interanual del 0,88%, como consecuencia de las disminuciones observadas en el segmento extrahotelero (-3,65%), y, particularmente, de visitantes de procedencia extranjera, que computan una reducción dentro de este segmento del 5,88 por ciento. En cambio, el número de visitantes alojados en la planta hotelera crece hasta mayo en un 2,21 por ciento.

Circunscribiendo el análisis exclusivamente al origen de los turistas, la entrada en alojamientos ubicados en Canarias de residentes en el conjunto del territorio nacional se acrecentó un 9,01% interanual, mientras que aquellos que proceden del extranjero crecen en un 1,39 por ciento.

Finalmente, en lo que a la estancia media se refiere, resalta el descenso interanual observado el caso de los apartamentos (-0,68%), produciéndose la trayectoria contraria en los hoteles (0,45%). Debe indicarse que estos resultados se traducen en una minoración, en términos totales, del 0,12 por ciento.

NÚMERO DE VIAJEROS ENTRADOS Y ESTANCIA MEDIA

COMUNIDAD AUTÓNOMA DE CANARIAS		VARIACIÓN INTERANUAL			VARIACIÓN ACUMULADA			VARIACIÓN MENSUAL		
		MAY 02	MAY 03	VAR.	ENE-MAY 02	ENE-MAY 03	VAR.	ABR 03	MAY 03	VAR.
APARTAMENTOS	RESIDENTES EN ESPAÑA	30.266	42.325	39,84	128.718	170.023	32,09	58.455	42.325	-27,59
	RESIDENTES EN EL EXTRANJERO	320.420	309.297	-3,47	2.065.170	1.943.750	-5,88	389.855	309.297	-20,66
	TOTAL	350.686	351.622	0,27	2.193.888	2.113.773	-3,65	448.310	351.622	-21,57
	TOTAL PERNOCTACIONES	3.080.289	2.850.680	-7,45	19.303.483	18.656.205	-3,35	3.805.555	2.850.680	-25,09
	ESTANCIA MEDIA	8,78	8,11	-0,68	8,80	8,83	0,03	8,49	8,11	-0,38
HOTELES	RESIDENTES EN ESPAÑA	117.201	118.427	1,05	506.051	524.176	3,58	130.322	118.427	-9,13
	RESIDENTES EN EL EXTRANJERO	231.705	250.498	8,11	1.465.996	1.491.493	1,74	302.813	250.498	-17,28
	TOTAL	348.906	368.925	5,74	1.972.047	2.015.669	2,21	433.135	368.925	-14,82
	TOTAL PERNOCTACIONES	2.558.835	2.871.073	12,20	14.930.587	15.555.202	4,18	3.107.498	2.871.073	-7,61
	ESTANCIA MEDIA	7,33	7,78	0,45	7,57	7,72	0,15	7,17	7,78	0,61
TOTAL	RESIDENTES EN ESPAÑA	147.467	160.752	9,01	634.769	694.199	9,36	188.777	160.752	-14,85
	RESIDENTES EN EL EXTRANJERO	552.125	559.795	1,39	3.531.166	3.435.243	-2,72	692.668	559.795	-19,18
	TOTAL	699.592	720.547	3,00	4.165.935	4.129.442	-0,88	881.445	720.547	-18,25
	TOTAL PERNOCTACIONES	5.639.124	5.721.753	1,47	34.234.070	34.211.407	-0,07	6.913.053	5.721.753	-17,23
	ESTANCIA MEDIA	8,06	7,94	-0,12	8,22	8,28	0,07	7,84	7,94	0,10

FUENTE: INE.
ELABORACIÓN: PROPIA.

B.2. Grado de ocupación y personal empleado.

El grado de ocupación por plazas de los establecimientos extrahoteleros de Canarias se situó, durante el pasado mes de mayo, en el 44,17%, lo que supone descenso de 1,13 puntos porcentuales (p.p.) con respecto al mismo periodo del año anterior. Igualmente, al tomar como referencia el grado de ocupación por apartamentos, observamos un decremento interanual cifrado en 1,43 p.p., quedando finalmente situado en el 56,45 por ciento.

Abordando un análisis en los mismos términos para el caso de los hoteles, debe destacarse que el grado de ocupación por plazas se sitúa en un 61,50%, es decir, se observa un ascenso interanual de 4,33 p.p.; mientras que el grado de ocupación por habitaciones computa un aumento de 2,53 puntos porcentuales.

De la comparación entre mayo y abril de 2003, queda patente un decremento del grado de ocupación de los establecimientos extrahoteleros de 10,94 p.p. por plazas y de 12,53 p.p. por apartamentos, tendencia que se repite en el caso de los hoteles, donde se obtienen sendos descensos en los grados de ocupación por plazas y por habitaciones, de 5,87 p.p. y 6,84 p.p., respectivamente.

Finalmente, el personal empleado en los alojamientos turísticos de Canarias observa un aumento interanual del 0,98%, computándose, sin embargo, una variación negativa del 4,14% con respecto al mes inmediatamente anterior. Por tipo de establecimiento, y en términos interanuales, apreciamos un comportamiento dispar, teniendo lugar disminución del 8,70% en los apartamentos, mientras que, en hoteles, se obtiene un ascenso del 7,07 por ciento.

GRADO DE OCUPACIÓN Y PERSONAL EMPLEADO									
COMUNIDAD AUTÓNOMA DE CANARIAS			VAR. INTERANUAL			VAR. MENSUAL			
			MAY 02	MAY 03	VAR.	ABR 03	MAY 03	VAR.	
APARTAMENTOS	OCUPACIÓN POR PLAZAS		45,30	44,17	-1,13	55,11	44,17	-10,94	
	OCUPACIÓN POR APARTAMENTOS		57,88	56,45	-1,43	68,98	56,45	-12,53	
	PERSONAL EMPLEADO		15.637	14.277	-8,70	15.677	14.277	-8,93	
HOTELES	OCUPACIÓN POR PLAZAS		57,17	61,50	4,33	67,37	61,50	-5,87	
	OCUPACIÓN POR HABITACIONES		61,59	64,12	2,53	70,96	64,12	-6,84	
	PERSONAL EMPLEADO		24.858	26.616	7,07	26.980	26.616	-1,35	
TOTAL PERSONAL EMPLEADO			40.495	40.893	0,98	42.657	40.893	-4,14	

FUENTE: INE.
ELABORACIÓN: PROPIA.

B.3. Análisis provincial de los establecimientos hoteleros.

Iniciando el análisis por las cifras de viajeros entrados, observamos en primer lugar un incremento del volumen de turistas arribados a Las Palmas del 7,84% interanual, registrándose, por el contrario, una minoración del 8,45% si tomamos como referencia lo sucedido durante el mes inmediatamente anterior. En cuanto al origen de estos visitantes, los turistas procedentes del interior del país se acrecentaron en un 9,40% interanual, siguiéndose idéntica tendencia en las visitas foráneas, que arrojaron una tasa de variación positiva del 7,19 por ciento.

Trasladando idéntico análisis a la provincia de Santa Cruz de Tenerife, esta experimenta un ascenso interanual del 3,79%, como consecuencia del empuje de las visitas de turistas foráneos, que experimentan un crecimiento del 9,08%, ya que, por el contrario, los nacionales observan una reducción del 5,01 por ciento.

En cuanto a la estancia media por persona, debe indicarse que ésta alcanzó un valor de 8,07 noches en Las Palmas y 7,51 en Santa Cruz de Tenerife, lo que supone un crecimiento interanual del 0,52% en la primera y del 12,16% en la segunda.

En términos absolutos, el número de pernoctaciones registradas en Las Palmas se sitúa en las 1.458.932, contabilizándose en la provincia occidental 1.412.141 pernoctaciones, lo que supone alcanzar incrementos en términos interanuales del 8,40% y 16,42%, respectivamente.

Atendiendo al grado de ocupación por plazas, se observa un ascenso interanual en Las Palmas de 4,35 p.p., teniendo lugar un incremento también en Santa Cruz de Tenerife, que se tasa en los 4,48 puntos porcentuales.

En referencia a las reservas hoteleras a tres meses vista, éstas experimentan un incremento interanual en Las Palmas de 6,74 p.p. y de 19,10 p.p. en Santa Cruz de Tenerife. Por otra parte, las reservas a dos meses vista registran asimismo un comportamiento análogo, experimentando en Las Palmas un aumento interanual de 6,85 p.p., cuantificándose por su parte en la provincia occidental en los 19,64 puntos porcentuales.

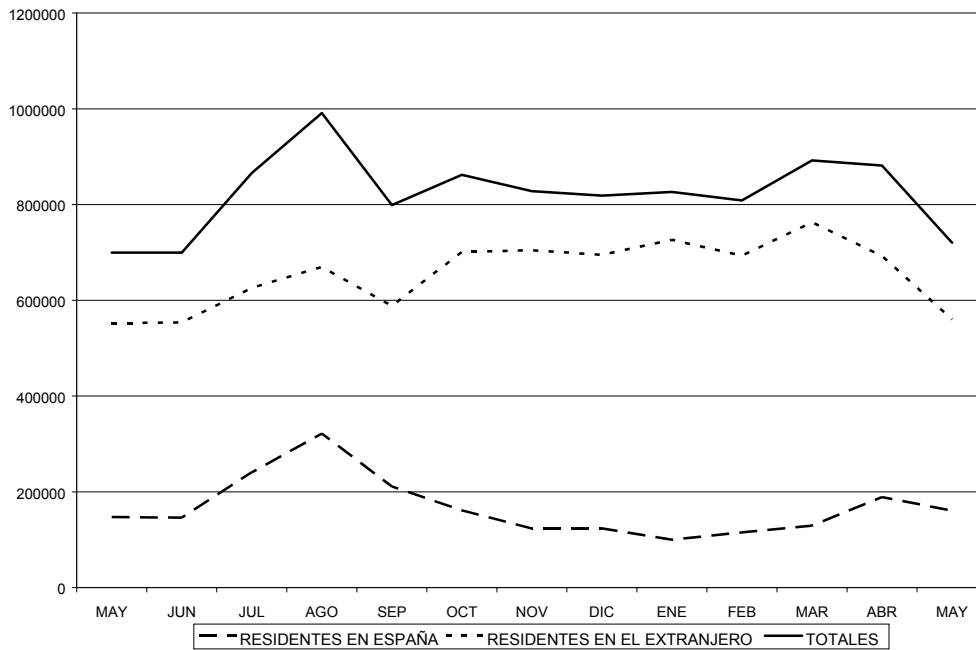
Por último, el volumen de personal empleado por los establecimientos hoteleros de cada provincia observa un comportamiento al alza generalizado. Así, durante el mes de referencia, se registra un aumento interanual del 3,64% en Las Palmas, generándose igualmente un crecimiento en Santa Cruz de Tenerife, que en este caso se eleva al 10,45 por ciento.

COMPARATIVA ENTRE PROVINCIAS. ESTABLECIMIENTOS HOTELEROS. MAYO 2003.

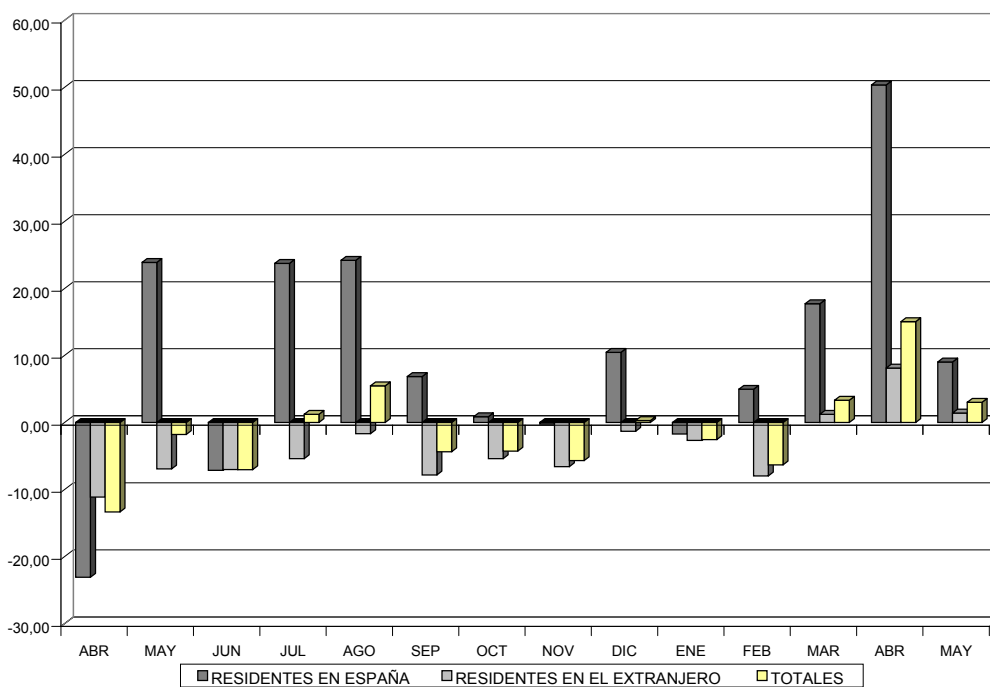
	CANARIAS											
	LAS PALMAS						SANTA CRUZ DE TENERIFE					
	VAR. INTERANUAL			VAR. MENSUAL			VAR. INTERANUAL			VAR. MENSUAL		
	MAY 02	MAY 03	VAR.	ABR 03	MAY 03	VAR.	MAY 02	MAY 03	VAR.	ABR 03	MAY 03	VAR.
OCUPACIÓN POR PLAZAS	59,67	64,02	4,35	68,39	64,02	-4,37	54,64	59,12	4,48	66,39	59,12	-7,27
OCUPACIÓN POR HABITACIONES	61,59	69,15	7,56	71,47	69,15	-2,32	59,05	64,14	5,09	69,02	64,14	-4,88
RESERVAS A DOS MESES VISTA	36,31	43,16	6,85	43,51	43,16	-0,35	11,36	30,99	19,64	31,08	30,995	-0,085
RESERVAS A TRES MESES VISTA	34,51	41,25	6,74	39,22	41,25	2,03	9,88	28,98	19,1	25,88	28,98	3,1
PERSONAL EMPLEADO	12.310	12.758	3,64	13.071	12.758	-2,39	12.547	13.858	10,45	13.909	13.858	-0,37
VIAJEROS RESIDENTES EN ESPAÑA	49.240	53.869	9,40	47.828	53.869	12,63	67.961	64.557	-5,01	82.494	64.557	-21,74
VIAJEROS RESIDENTES EN EL EXT.	118.489	127.007	7,19	149.750	127.007	-15,19	113.216	123.491	9,08	153.064	123.491	-19,32
TOTAL	167.729	180.876	7,84	197.578	180.876	-8,45	181.177	188.048	3,79	235.558	188.048	-20,17
PERNOCTACIONES TOTALES	1.345.828	1.458.932	8,40	1.548.303	1.458.932	-5,77	1.213.007	1.412.141	16,42	1.559.195	1.412.141	-9,43
ESTANCIA MEDIA	8,02	8,07	0,52	7,84	8,07	2,93	6,70	7,51	12,16	6,62	7,51	13,45

FUENTE: INE
ELABORACIÓN: PROPIA

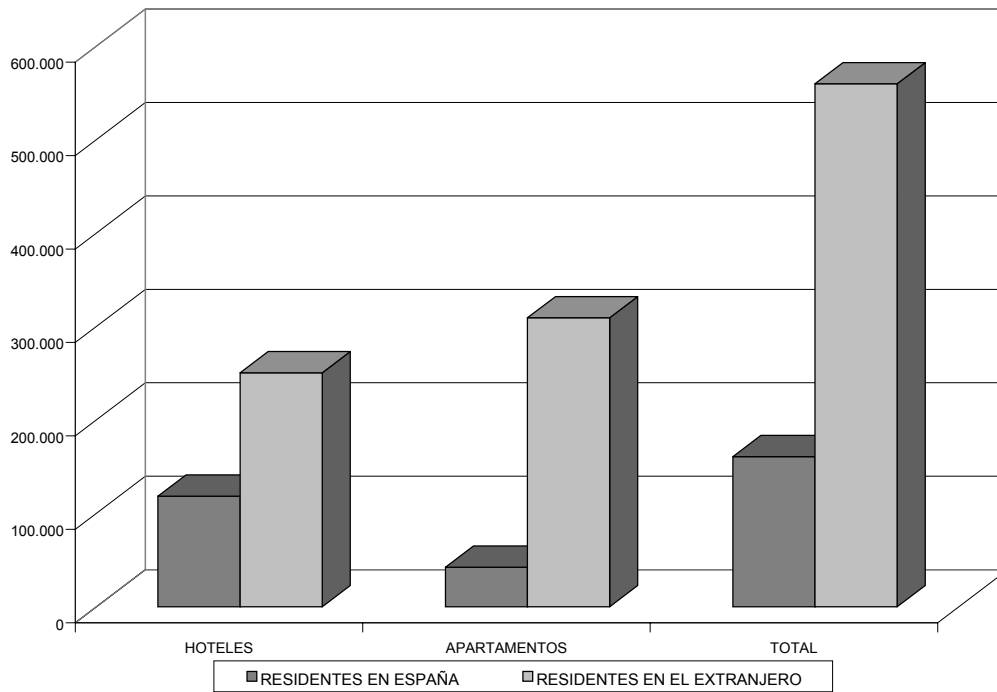
**EVOLUCIÓN DEL NÚMERO DE VIAJEROS SEGÚN PROCEDENCIA.
MAYO 2002-2003.**



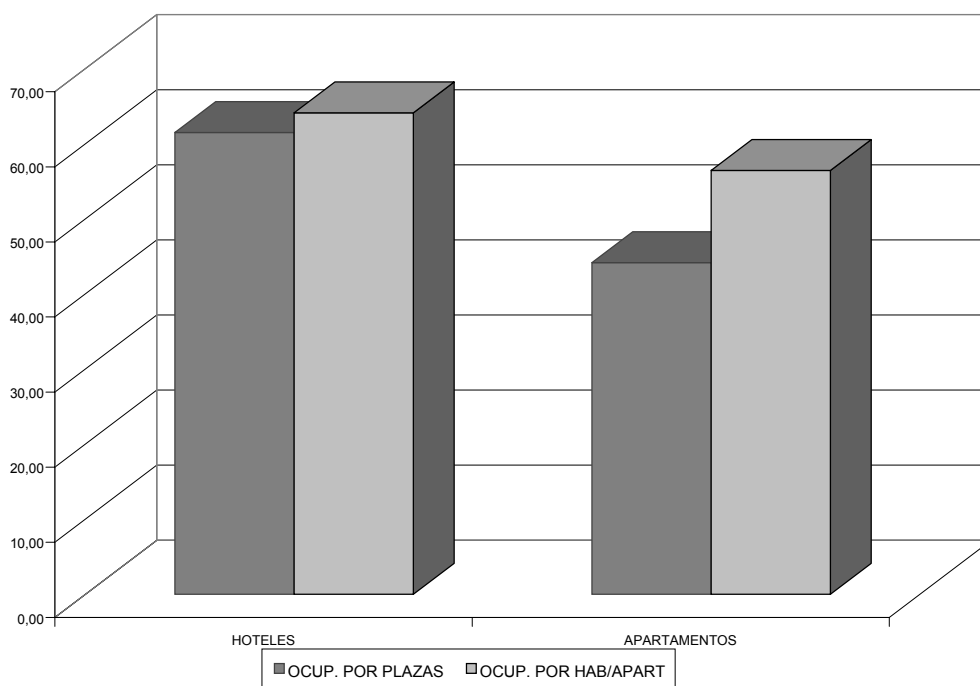
**TASA DE VARIACIÓN INTERANUAL DEL NÚMERO DE VIAJEROS.
MAYO 2002-2003.**



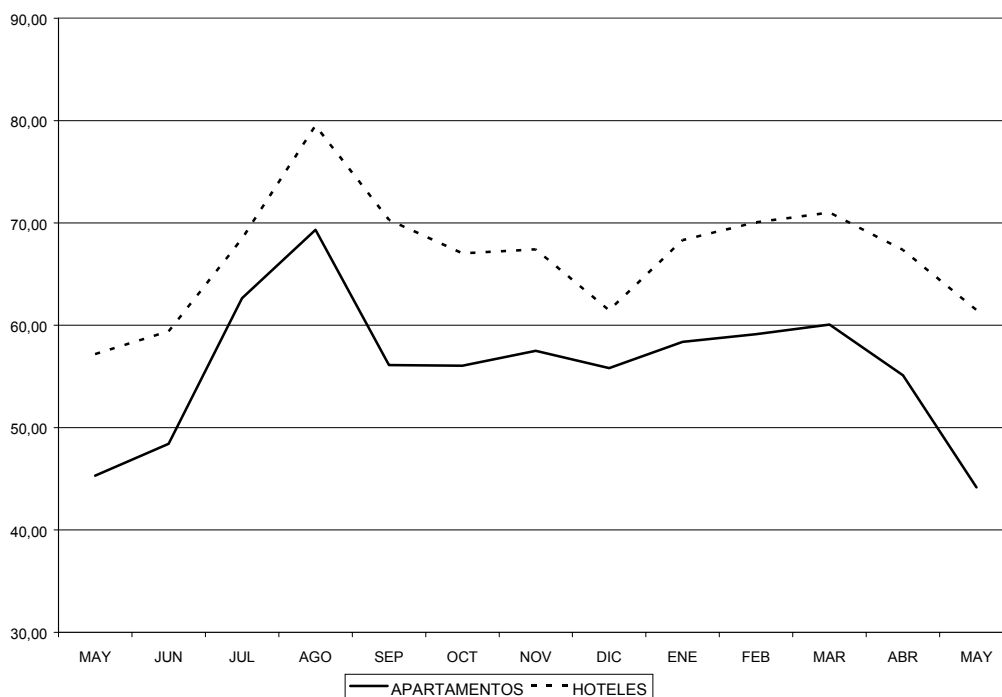
**NÚMERO DE VIAJEROS SEGÚN PROCEDENCIA.
MAYO 2003.**



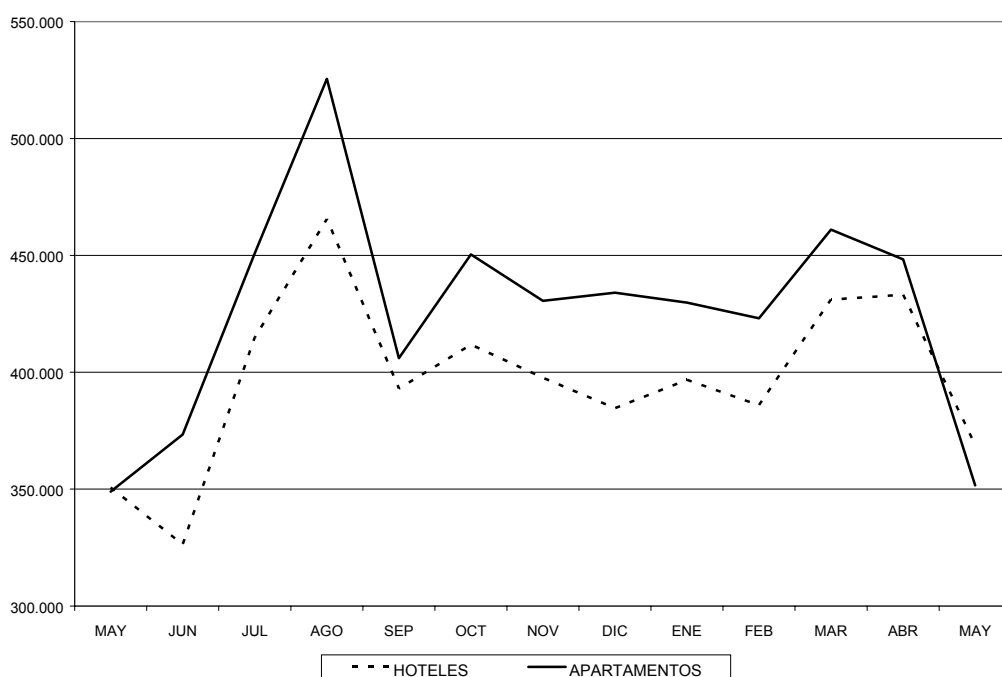
**GRADOS DE OCUPACIÓN DE ALOJAMIENTOS TURÍSTICOS PARA CANARIAS.
MAYO 2003.**



**EVOLUCIÓN DE LOS GRADOS DE OCUPACIÓN POR PLAZAS.
MAYO 2002-2003**



**EVOLUCIÓN DEL NÚMERO DE VIAJEROS POR ESTABLECIMIENTOS.
MAYO 2002-2003**



C. ÍNDICE DE PRECIOS HOTELEROS

El Índice de Precios Hoteleros (IPH) durante el mes de mayo de 2003, registró en Canarias un descenso del 10,8% con respecto al nivel alcanzado durante el mes anterior, correspondiendo a la media nacional una tasa de variación mensual del -2,5 por ciento.

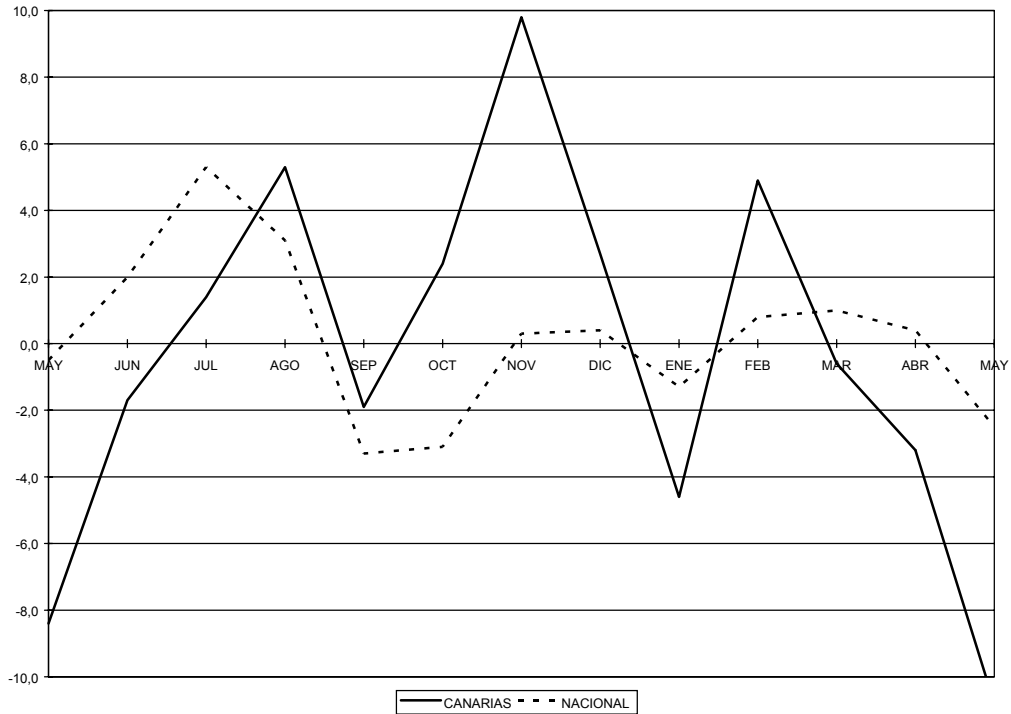
Si observamos la evolución mensual por autonomías, destacan los incrementos registrados en la Ciudad Autónoma de Melilla (7,9%) y en Baleares (5,0%), configurándose así como las regiones más inflacionarias en términos de avance del IPH; por el contrario, los decrementos más significativos se suceden en Canarias (-10,8%), Ceuta y Cataluña, registrando ésta últimas descensos mensuales del 5,3% y 4,9%, respectivamente.

En cuanto a la evolución interanual se refiere, el dato calculado para el Archipiélago refleja un ascenso del 1,7%, mientras que, en el contexto nacional, los precios hoteleros registraron un aumento cuantificado en el 2,5% con relación al mismo mes del ejercicio precedente.

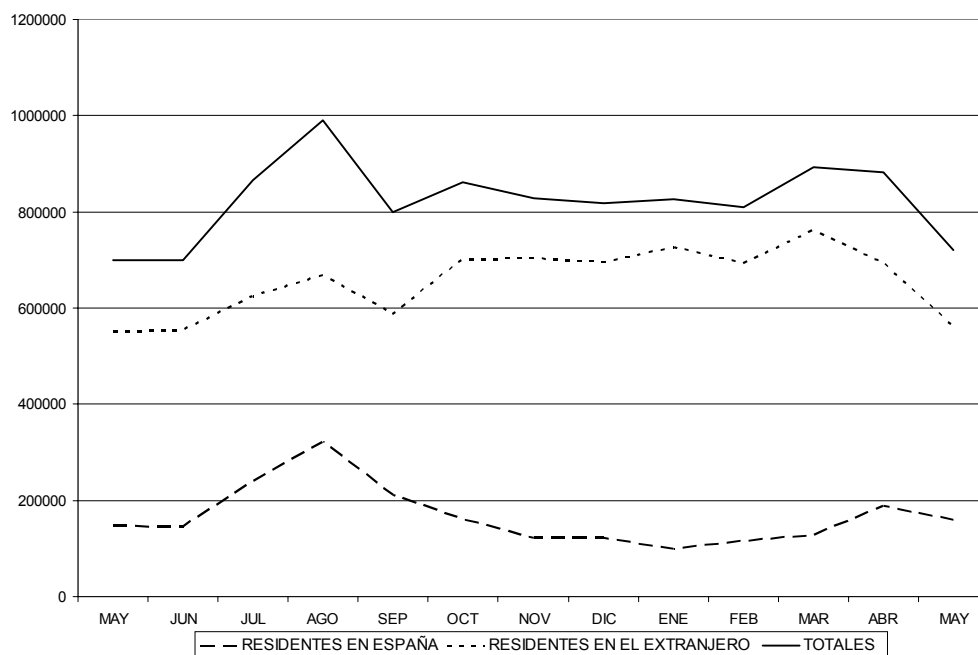
ÍNDICE DE PRECIOS HOTELEROS.			
Abril 2003	VAR. MENSUAL	VAR. ACUMULADA	VAR. INTERANUAL
ANDALUCÍA	-0,9	7,2	4,3
ARAGÓN	-0,3	-0,5	5,5
ASTURIAS	-3,1	-1,4	3,2
BALEARES	5,0	-1,9	-0,3
CANARIAS	-10,8	-10,0	1,7
CANTABRIA	-0,1	-6,3	2,6
CASTILLA Y LEÓN	0,6	1,0	3,4
CASTILLA LA MANCHA	-0,4	1,6	3,2
CATALUÑA	-4,9	-6,5	2,7
COM. VALENCIANA	-1,1	1,7	3,0
EXTREMADURA	0,1	5,7	3,5
GALICIA	-1,5	0,9	2,4
MADRID	0,0	1,1	2,7
MURCIA	-0,4	9,2	7,1
NAVARRA	0,3	-3,1	4,4
PAÍS VASCO	0,1	1,9	4,6
LA RIOJA	-0,4	2,5	6,2
CEUTA	-5,3	9,9	14,2
MELILLA	7,9	-7,1	6,2
NACIONAL	-2,5	-0,4	2,5

FUENTE: INE.
ELABORACIÓN PROPIA.

EVOLUCIÓN DE LA T.V. MENSUAL DEL ÍNDICE DE PRECIOS HOTELEROS



**EVOLUCIÓN DEL NÚMERO DE VIAJEROS SEGÚN PROCEDENCIA.
MAYO 2002-2003.**



III.4 ÍNDICES DE COMERCIO AL POR MENOR.

Índice de Comercio al por menor e Índice de Grandes Superficies.

A lo largo de mayo de 2003, y en comparación a lo sucedido durante el mes precedente, se produce un moderado ascenso de las ventas en el sector del comercio al por menor del 0,4% en la Comunidad Autónoma de Canarias, calculándose para el conjunto del Estado una variación igualmente de signo positivo, si bien con una intensidad relativa superior al quedar ésta establecida en un 3,9% por ciento.

En lo que a la evolución interanual se refiere, tiene lugar un incremento de las ventas en el Archipiélago del 9,4% con respecto a mayo de 2002, obteniendo la media nacional un aumento del 6,1%, propiciado principalmente por el incremento de las ventas en el segmento que engloba al resto de categorías (7,0%), toda vez que en el sector de la alimentación se observa una menor variación (4,9%). Por último, las ventas nacionales de las Grandes Superficies crecen con respecto a abril un 6,3%, al tiempo que, en términos interanuales, se produce un crecimiento del 13,6 %.

ÍNDICE DE VENTAS E ÍNDICE DE GRANDES SUPERFICIES.

MAYO 2003		ÍNDICE	% VARIACIÓN	
			ABR.03-MAY.03	MAY.02-MAY.03
ANDALUCIA		109,0	1,6	3,8
ARAGON		108,2	4,5	2,7
ASTURIAS		110,1	3,8	7,9
BALEARES		112,1	16,2	3,6
CANARIAS		106,8	0,4	9,4
CANTABRIA		106,4	3,9	8,8
CASTILLA Y LEON		109,8	5,4	1,6
CASTILLA LA MANCHA		111,4	1,6	7,5
CATALUÑA		114,3	3,3	8,5
COM. VALENCIANA		114,5	3,6	8,6
EXTREMADURA		114,4	3,2	8,8
GALICIA		109,3	5,0	8,7
MADRID		104,9	3,8	2,4
MURCIA		118,5	2,2	10,0
NAVARRA		113,9	7,0	10,0
PAIS VASCO		112,6	10,3	8,5
LA RIOJA		109,5	1,7	5,1
CEUTA		102,6	7,1	0,0
MELILLA		106,7	5,3	8,3
NACIONAL	Alimentación	111,5	2,9	4,9
	Resto	109,8	4,6	7,0
	ÍNDICE GENERAL	110,5	3,9	6,1
GRANDES SUPERFICIES	Alimentación	118,4	2,3	11,8
	Resto	115,4	10,5	15,4
	ÍNDICE GENERAL	116,9	6,3	13,6

FUENTE: I.N.E.
ELABORACIÓN PROPIA

III.5 TRÁFICO PORTUARIO

Atendiendo a los datos suministrados por la Autoridad Portuaria de Las Palmas, durante el mes de mayo de 2003 se observa un descenso interanual del 5,96% en el tráfico de pasajeros correspondiente a los Puertos de la provincia oriental. Esta minoración se manifiesta principalmente en el Puerto de La Luz y Las Palmas, con un descenso del 7,82%, lo que se traduce en 3.618 pasajeros menos que los que transitaron en este recinto portuario en mayo de 2002, mientras que, por su parte, el Puerto del Rosario presenta un aumento que se cifra durante el periodo de análisis en el 14,36 por ciento.

Al considerar las estadísticas referentes al tráfico de pasajes en términos acumulados, podemos observar, tomando como referencia todos los Puertos de Las Palmas, la obtención de una variación positiva del 31,60 por ciento.

Por lo que respecta al tráfico portuario de automóviles, los 7.949 vehículos transportados en los puertos de Las Palmas durante mayo del ejercicio en curso suponen el registro de un ascenso interanual del 12,26%, lo que se corresponde en términos acumulados con un incremento del 10,76 por ciento.

En lo referente al tráfico de mercancías (cargadas, descargadas, transbordadas y en tránsito), a lo largo del mes de mayo se obtiene una tasa de variación interanual del 16,71%, propiciada fundamentalmente por la evolución creciente que presentan las mercancías cargadas (24,58%) y en tránsito (57,88%).

Trasladando las consideraciones anteriores a valores acumulados, el tráfico de mercancías acontecido durante los cinco primeros meses del ejercicio de 2003 se ve incrementado en un 23,85%, consecuencia principal de los resultados obtenidos en el Puerto de La Luz y de Las Palmas (27,33%) y en el Puerto del Rosario, que incrementa su volumen de mercancías un 9,30%. Asimismo, el Puerto de Arrecife observa un crecimiento del tráfico total de mercancías acumulado en un 5,46 por ciento.

Prosiguiendo con nuestro análisis, al evaluar el tráfico portuario considerando el número de buques, sobresale el positivo comportamiento apreciado en el puerto capitalino así como en el Puerto del Rosario, al presentar variaciones positivas del 0,45% y 9,46% respectivamente, que se traducen en ascensos acumulados del 4,57% para el primer puerto mencionado y del 9,60% para el segundo.

Por su parte, en lo concerniente al Puerto de Arrecife, podemos apreciar una disminución del número de buques del 20,00% en relación al mismo mes del ejercicio precedente, resultado que se atenúa al observar la variación acumulada, situándose ésta en una reducción del 13,17 por ciento.

En función de la clasificación que distingue entre buques mercantes y pesqueros y, tomando como referencia variaciones interanuales, observamos un incremento en los primeros del 4,95%, mientras que en los segundos se obtiene una variación negativa del 26,85%. Con respecto a la variación acumulada, en el caso de los buques mercantes esta responde a un incremento del 5,03%, representando la variación acumulada desde enero hasta mayo del presente ejercicio, con relación a idéntico periodo de la anualidad precedente y referente a los buques pesqueros, un descenso del 7,54 por ciento.

Contemplando de forma específica cada uno de los puertos analizados, sobresale el incremento acumulado en el Puerto de La Luz y de Las Palmas en cuanto al número de buques pesqueros se refiere, el cual asciende a 943 frente a los 919 del ejercicio anterior, esto es, un incremento del 2,61%; así como, respecto al mismo tipo de buques, el descenso que observa el Puerto de Arrecife, cifrado en un 50,00% hasta mayo de 2003.

Analizando el tráfico portuario en los Puertos de Las Palmas, a través del número de contenedores medidos en TEUs, esto es, contenedores de 20 pies equivalentes, podemos apreciar durante el mes de referencia un aumento del 27,35% respecto a mayo del año precedente, motivado por la evolución alcista de todos los Puertos, excepto Puerto del Rosario, siendo significativa la evolución del Puerto de La Luz y de Las Palmas que presenta un ascenso interanual del 30,62 por ciento. En términos acumulados, se observa en conjunto un avance del 28,29%, destacando el incremento producido en el Puerto de La Luz y de Las Palmas (31,95%) y en el Puerto del Rosario (8,63%).

Por lo que respecta a la pesca, durante mayo de 2003 y como sucede desde principios de año, se observa una disminución interanual del 21,07% en los Puertos de Las Palmas, propiciada principalmente por la disminución del segmento de la pesca congelada, que desciende un 21,22, así como, la pesca fresca experimenta un descenso interanual del 15,01%. En términos acumulados, el volumen de pesca total durante los cinco primeros meses de 2003 manifiesta una disminución en su resultado del 19,85%, correspondiente a variaciones del -21,04% para la pesca congelada y del 34,79% para la fresca.

Finalmente, lo expuesto con anterioridad deriva en un crecimiento interanual del tráfico total en los Puertos de Las Palmas del 14,10%, que se desglosa atendiendo a cada uno de los puertos considerados de la siguiente forma: el Puerto de La Luz y de Las Palmas y el Puerto del Rosario aumentan su tráfico total un 16,54% y 0,03% respectivamente, así como el Puerto de Arrecife computa un incremento del 2,22%. A su vez, la variación acumulada denota un ascenso global del 21,97%, sustentándose este registro en el ascenso observado en el puerto capitalino, que se incrementa un 24,68% con relación al acumulado de 2002.

TRÁFICO PORTUARIO. VARIACIÓN INTERANUAL.

		PTO. LA LUZ Y LAS PALMAS			PUERTO DE ARRECIFE			PUERTO DEL ROSARIO			TODOS LOS PUERTOS		
		MAY. 02	MAY. 03	VAR. 02-03	MAY. 02	MAY. 03	VAR. 02-03	MAY. 02	MAY. 03	VAR. 02-03	MAY. 02	MAY. 03	VAR. 02-03
TRÁFICO DE PASAJES	PASAJEROS	46.291	42.673	-7,82	10.440	10.218	-2,13	2.249	2.572	14,36	58.980	55.463	-5,96
	AUTOMÓVILES	4.930	5.942	20,53	1.552	1.327	-14,50	599	680	13,52	7.081	7.949	12,26
BUQUES	MERCANTES NÚMERO	708	748	5,65	107	105	-1,87	74	80	8,11	889	933	4,95
	MERCANTES G.T.(miles)	7.347	8.146	10,88	1.006	1.087	8,05	487	512	5,13	8.840	9.745	10,24
	PESQUEROS NÚMERO	184	148	-19,57	73	39	-46,58	0	1	-	257	188	-26,85
	PESQUEROS G.T.(miles)	114	95	-16,67	7	5	-28,57	0	0	-	121	100	-17,36
	TOTAL NÚMERO	892	896	0,45	180	144	-20,00	74	81	9,46	1.146	1.121	-2,18
TOTAL G.T. (miles)	7.461	8.245	10,51	1.014	1.092	7,69	487	512	5,13	8.962	9.849	9,90	
MERCANCÍAS (*)	CARGADAS	364.193	458.514	25,90	18.255	20.226	10,80	11.000	11.410	3,73	393.448	490.150	24,58
	DESCARGADAS	767.743	920.056	19,84	116.080	118.021	1,67	103.722	103.426	-0,29	987.545	1.141.503	15,59
	TRANSBORDADAS	21.208	4.859	-77,09	0	0	-	0	0	-	21.208	4.859	-77,09
	EN TRÁNSITO	337.352	537.583	59,35	6.855	5.853	-14,62	0	0	-	344.207	543.436	57,88
	TOTAL	1.153.144	1.383.429	19,97	134.335	138.247	2,91	114.722	114.836	0,10	1.402.201	1.636.512	16,71
CONTENEDORES	T.E.U.S.	59.887	78.224	30,62	4.974	5.530	11,18	3.424	3.206	-6,37	68.285	86.960	27,35
AVITUALLAMIENTO (*)		166.550	174.469	164,0	2.278	1.957	1.095	5	118	40	168.833	176.544	165.159
PESCA (*)	TOTAL	39.176	30.879	-21,18	680	580	-14,71	220	171	-22,27	40.076	31.630	-21,07
	FRESCA	722	596	-17,45	244	225	-7,79	0	0	-	966	821	-15,01
	CONGELADA	38.454	30.283	-21,25	436	355	-18,58	220	171	-22,27	39.110	30.809	-21,22
TRÁFICO TOTAL (*)		1.328.336	1.548.049	16,54	136.535	139.567	2,22	114.837	114.875	0,03	1.579.708	1.802.491	14,10

FUENTE: AUTORIDAD PORTUARIA DE LAS PALMAS.

ELABORACIÓN PROPIA.

(*) TONELADAS.

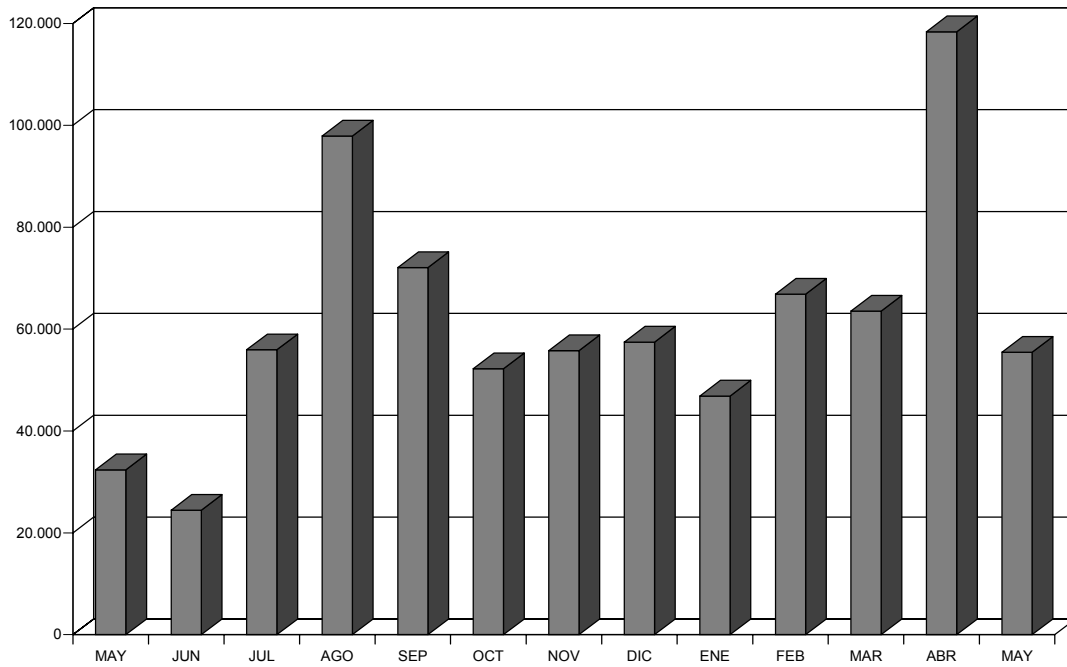
TRÁFICO PORTUARIO. VARIACIÓN ACUMULADA.

ENERO – MAYO 2002 - 2003

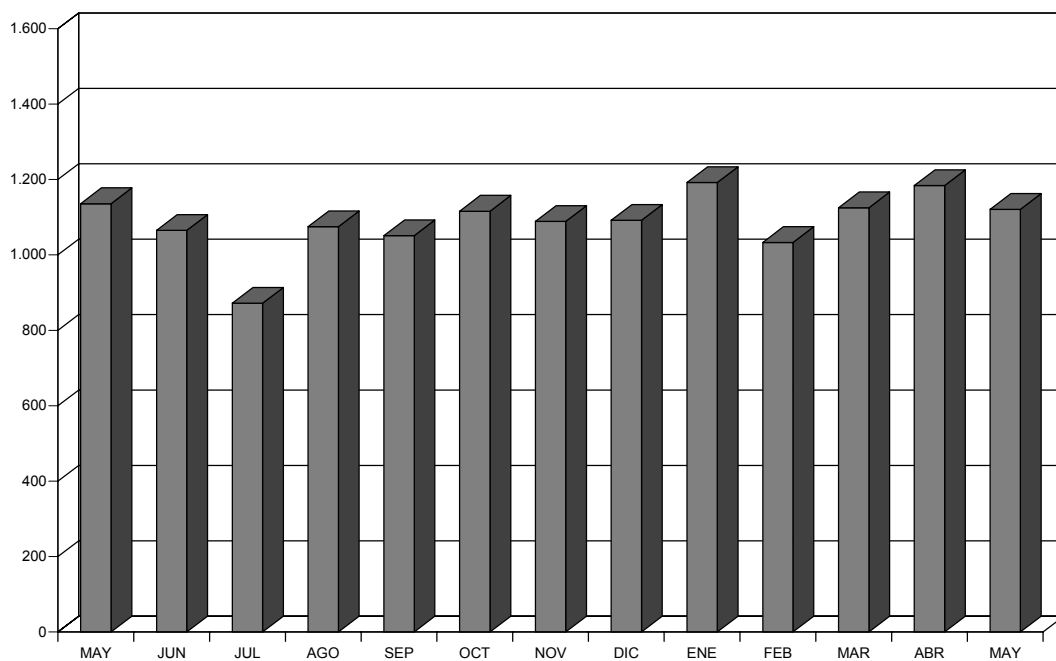
		PTO. LA LUZ Y LAS PALMAS			PUERTO DE ARRECIFE			PUERTO DEL ROSARIO			TODOS LOS PUERTOS		
		2002	2003	02-03	2002	2003	02-03	2002	2003	02-03	2002	2003	02-03
TRÁFICO DE PASAJES	PASAJEROS	252.223	319.957	26,85	91.863	115.160	25,36	13.843	35.904	159,37	357.929	471.021	31,60
	AUTOMÓVILES	23.561	28.083	19,19	7.343	6.202	-15,54	3.062	3.336	8,95	33.966	37.621	10,76
BUQUES	MERCANTES NÚMERO	3.497	3.675	5,09	545	555	1,83	354	387	9,32	4.396	4.617	5,03
	MERCANTES G.T.(miles)	36.124	41.027	13,57	5.818	7.389	27,00	2.391	3.317	38,73	44.333	51.733	16,69
	PESQUEROS NÚMERO	919	943	2,61	222	111	-50,00	0	1		1.141	1.055	-7,54
	PESQUEROS G.T.(miles)	658	560	-14,89	23	14	-39,13	0	0		681	574	-15,71
	TOTAL NÚMERO	4.416	4.618	4,57	767	666	-13,17	354	388	9,60	5.537	5.672	2,44
TOTAL G.T. (miles)	36.782	41.587	13,06	5.842	7.403	26,72	2.391	3.317	38,73	45.015	52.307	16,20	
MERCANCÍAS (*)	CARGADAS	1.643.010	2.410.012	46,68	83.028	88.423	6,50	55.132	60.459	9,66	1.781.170	2.558.894	43,66
	DESCARGADAS	3.686.321	4.472.790	21,33	527.495	555.428	5,30	474.298	518.217	9,26	4.688.114	5.546.435	18,31
	TRANSBORDADAS	110.418	43.440	-60,66	0	0	-	0	0	-	110.418	43.440	-60,66
	EN TRÁNSITO	1.446.443	2.690.626	86,02	22.902	25.702	12,23	51	175	-	1.469.396	2.716.503	84,87
	TOTAL	5.439.749	6.926.242	27,33	610.523	643.851	5,46	529.430	578.676	9,30	6.579.702	8.148.769	23,85
CONTENEDORES	T.E.U.S.	261.942	345.644	31,95	24.318	24.673	1,46	15.660	17.011	8,63	301.920	387.328	28,29
AVITUALLAMIENTO (*)		798.211	850.992	6,61	9.547	10.749	12,59	223	125	-43,95	807.981	861.866	6,67
PESCA(*)	TOTAL	163.381	130.912	-19,87	3.445	2.438	-29,23	941	1.113	18,28	167.767	134.463	-19,85
	FRESCA	3.098	4.149	33,93	363	516	42,15	0	0		3.461	4.665	34,79
	CONGELADA	199.459	157.642	-20,97	3.082	1.922	-37,64	941	1.113	18,28	203.482	160.677	-21,04
TRÁFICO TOTAL		6.241.058	7.781.383	24,68	620.436	655.112	5,59	529.646	578.798	9,28	7.391.140	9.015.293	21,97

FUENTE: AUTORIDAD PORTUARIA DE LAS PALMAS.
ELABORACIÓN PROPIA.
(*) TONELADAS.

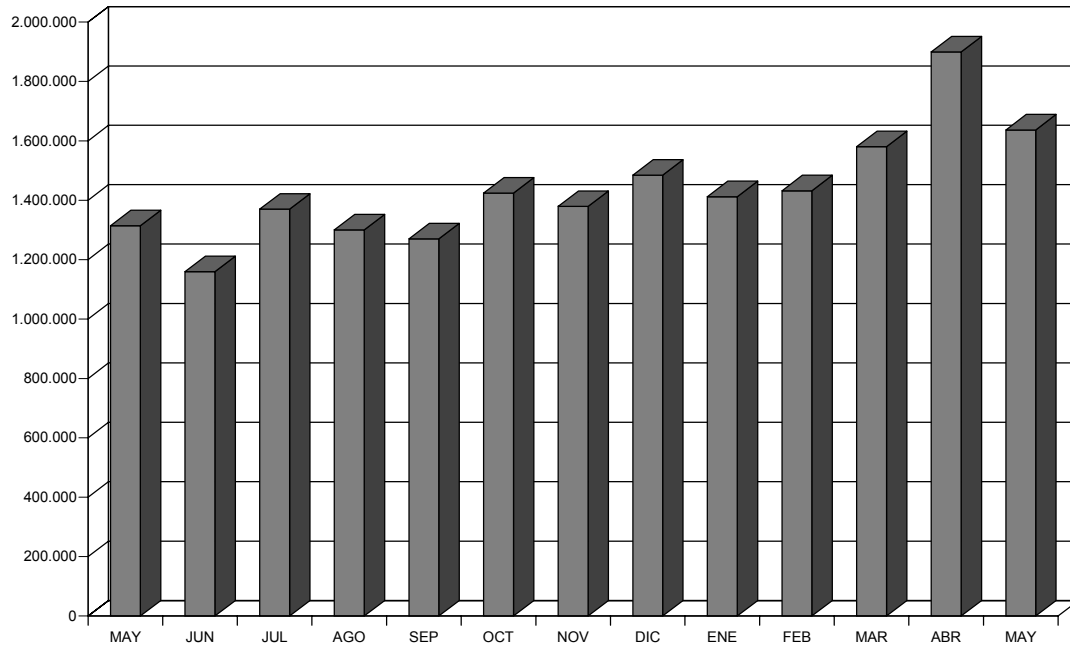
TRÁFICO DE PASAJEROS. MAYO 2002-2003



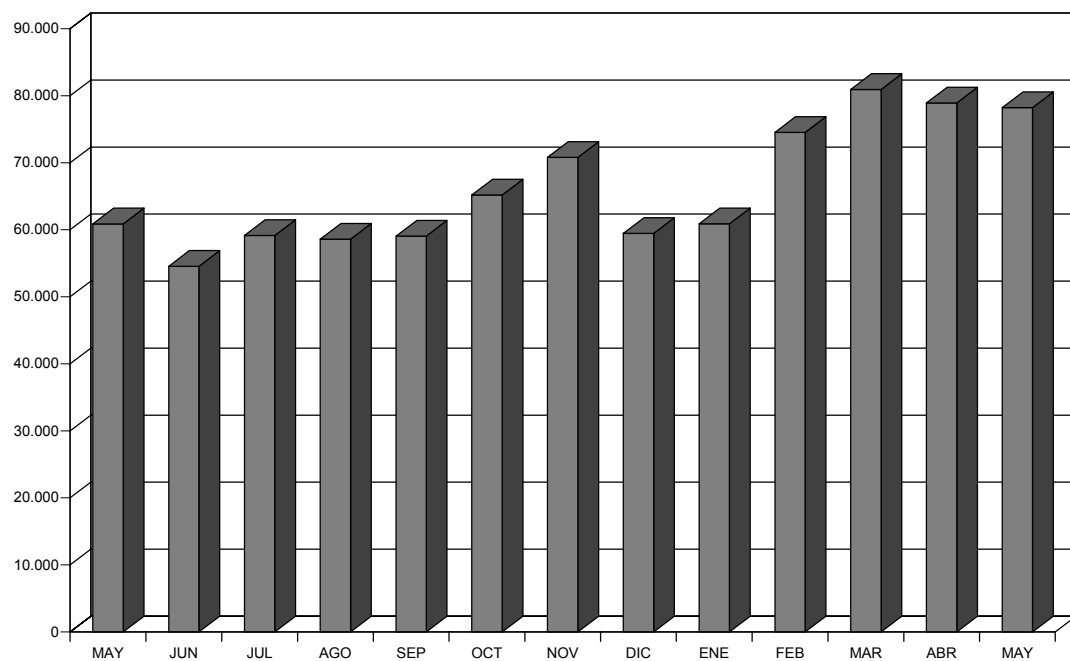
NÚMERO TOTAL DE BUQUES. MAYO 2002-2003



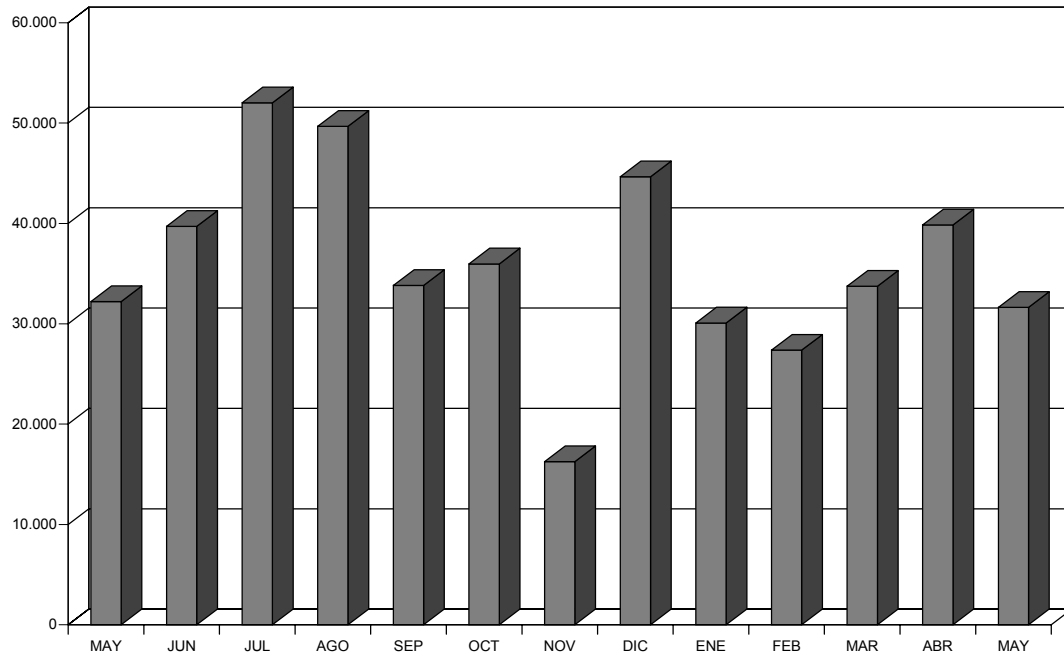
TOTAL MERCANCÍAS. MAYO 2002-2003



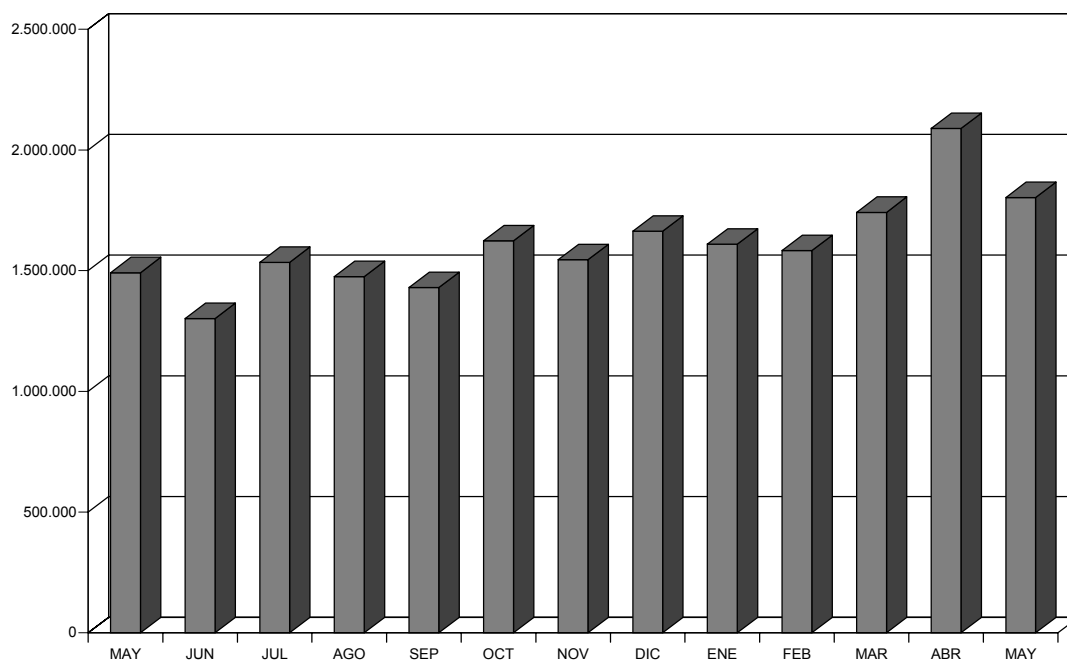
CONTENEDORES T.E.U.S. MAYO 2002-2003



TOTAL PESCA. MAYO 2002-2003



TRÁFICO TOTAL. MAYO 2002-2003



III.6. MATRICULACIONES DE VEHÍCULOS EN CANARIAS.

El número de matriculaciones registradas en Canarias durante el mes de mayo de 2003, se eleva a la cifra de 5.355 vehículos, lo que representa un descenso interanual del 1,11%; en el que las diferentes categorías de vehículos presentan un comportamiento diferenciado, de esta forma, “guaguas”, “todo-terrenos” y “derivados” registran variaciones del 55,56%, 22,25% y 5,42% respectivamente, mientras que, las matriculaciones del resto de segmentos experimentan descensos a razón de un 3,45% en el caso de los “turismos”, de un 4,36%, para las “furgonetas y camiones” y de un 7,80% para la categoría de “motos”.

Por otra parte, con respecto al mes precedente, abril de 2003, se computa una minoración del 9,19 por ciento, como consecuencia de una evolución decreciente mostrada por todas las categorías consideradas, excepto la de “todo-terrenos”. De este modo, el conjunto que disminuye con mayor intensidad se corresponde con el de “motos”, con un descenso del 22,22%, seguido de “guaguas”, que refleja una variación negativa del 12,50% con respecto al mes inmediatamente anterior, representando el grupo de “turismo” el decremento porcentual más moderado (-10,47%).

En términos absolutos, durante mayo de 2003 se han matriculado un total de 2.835 vehículos en Las Palmas y 2.520 en Santa Cruz de Tenerife, lo que se traduce en una variación interanual positiva en la provincia oriental del 4,73%, mientras que, por el contrario, la provincia occidental registra un descenso del 6,94 por ciento.

Continuando nuestro análisis a escala provincial, los dos ámbitos considerados muestran reducciones mensuales en el número de matriculaciones, si bien con más intensidad relativa en Las Palmas (-10,88%). Asimismo, en Santa Cruz de Tenerife las inscripciones de vehículos decrecen un 7,22 por ciento.

Los resultados más sobresalientes a escala provincial distinguiendo por categorías y, comparando el mes de referencia con el inmediatamente anterior, son los siguientes: Con un comportamiento idéntico por provincia, tenemos que la categoría de “motos” disminuye un 28,03% en las Palmas y un 15,32% en Santa Cruz de Tenerife, de igual forma ocurre en la categoría de “derivados” con un descenso del 11,31% para la provincia oriental y un 11,04% para la provincia occidental. Por otro lado, la categoría de “todo-terrenos”, refleja una variación positiva, cuantificado un crecimiento del 25,53% en Las Palmas y de un 12,50% en Santa Cruz de Tenerife. Asimismo tenemos que, respecto a las categorías de “guaguas” y “furgonetas y camiones”, éstas experimentan variaciones en el número de matriculados en un (16,67%) y (-11,44%), en Las Palmas y un (-30,00%) y un (-8,94%) en Santa Cruz de Tenerife, respectivamente. En el caso de los “turismos” se aprecia un descenso mensual en la provincia oriental del 12,86%, y del 7,60% en la occidental. Para terminar destacamos que en términos acumulados, lo más sobresaliente es el descenso de la categoría “turismos” en Santa Cruz de Tenerife del 5,92% con respecto al período enero mayo del ejercicio anterior.

MATRICULACIONES DE VEHÍCULOS (*).

Mayo 2003

		VARIACIÓN INTERANUAL			VARIACIÓN MENSUAL			VARIACIÓN ACUMULADA		
		MAY.02	MAY.03	VARIAC.	ABR.03	MAY.03	VARIAC.	ENE-MAY.02	ENE-MAY.03	VARIAC.
TURISMOS	LAS PALMAS	1.915	1.952	1,93	2.240	1.952	-12,86	9.395	9.472	0,82
	S/C TENERIFE	1.883	1.715	-8,92	1.856	1.715	-7,60	8.756	8.238	-5,92
	CANARIAS	3.798	3.667	-3,45	4.096	3.667	-10,47	18.151	17.710	-2,43
DERIVADOS	LAS PALMAS	212	243	14,62	274	243	-11,31	1.044	1.196	14,56
	S/C TENERIFE	286	282	-1,40	317	282	-11,04	1.291	1.505	16,58
	CANARIAS	498	525	5,42	591	525	-11,17	2.335	2.701	15,67
TODO-TERRENO	LAS PALMAS	173	236	36,42	188	236	25,53	907	982	8,27
	S/C TENERIFE	182	198	8,79	176	198	12,50	795	845	6,29
	CANARIAS	355	434	22,25	364	434	19,23	1.702	1.827	7,34
FURGONETAS Y CAMIONES	LAS PALMAS	302	302	0,00	341	302	-11,44	1.351	1.463	8,29
	S/C TENERIFE	248	224	-9,68	246	224	-8,94	1.188	1.087	-8,50
	CANARIAS	550	526	-4,36	587	526	-10,39	2.539	2.550	0,43
GUAGUAS	LAS PALMAS	8	7	-12,50	6	7	16,67	24	45	87,50
	S/C TENERIFE	1	7	600,00	10	7	-30,00	23	39	69,57
	CANARIAS	9	14	55,56	16	14	-12,50	47	84	78,72
MOTOS	LAS PALMAS	97	95	-2,06	132	95	-28,03	410	510	24,39
	S/C TENERIFE	108	94	-12,96	111	94	-15,32	430	479	11,40
	CANARIAS	205	189	-7,80	243	189	-22,22	840	989	17,74
TOTAL	LAS PALMAS	2.707	2.835	4,73	3.181	2.835	-10,88	13.131	13.668	4,09
	S/C TENERIFE	2.708	2.520	-6,94	2.716	2.520	-7,22	12.483	12.193	-2,32
	CANARIAS	5.415	5.355	-1,11	5.897	5.355	-9,19	25.614	25.861	0,96

(*) No están incluidos vehículos rematriculados.
FUENTE: AIVA, APEICA.
ELABORACIÓN: PROPIA

IV. ESTADÍSTICA DE SOCIEDADES MERCANTILES.

El número de sociedades mercantiles constituidas durante abril de 2003 en el Archipiélago, ascendió a un total de 522 empresas, lo que supone, en comparación a lo sucedido durante idéntico mes del ejercicio precedente, un incremento del 9,89% o, lo que es lo mismo, 47 establecimientos empresariales más. En contraposición, el dato calculado para el conjunto del Estado representa una variación de signo negativo, al contabilizarse un total de 10.173 nuevos establecimientos que implican el registro de un descenso del 5,06 por ciento.

Este resultado regional se deriva de la evolución detectada a escala provincial por el ámbito de Santa Cruz de Tenerife, donde las 266 nuevas empresas suponen un incremento interanual del 18,22%, así como en Las Palmas se detecta un ascenso con respecto a abril de 2002 del 2,40%, registrándose un total de 256 sociedades creadas.

Este aumento apreciado por la cifras de creación de empresas en el Archipiélago no se traslada al considerar el volumen de capital suscritos por las mismas, advirtiendo así una contracción interanual del 31,34%, situándose la cantidad de capital empleado en un valor superior a los once millones de euros (11,58 millones). Asimismo, en el conjunto del territorio nacional, pese a producirse un incremento en la creación de empresas, la suscripción de un total de 705 millones de euros lleva al registro de una minoración con relación a abril de 2002 del 31,98 por ciento.

Finalmente, el análisis provincial desprende una tendencia contrapuesta entre los dos ámbitos de referencia, de modo que, Las Palmas, con una suscripción superior a los seis millones de euros, registra una disminución del 49,65%, mientras que, en Santa Cruz de Tenerife se cuantifica un ascenso del 15,37%, alcanzando así un capital suscrito cercano a los cinco millones y medio de euros.

SOCIEDADES MERCANTILES CREADAS. CAPITAL SUSCRITO (*).

Abril 2003	SOCIEDADES CREADAS			CAPITAL SUSCRITO		
	2002	2003	VAR. 02-03	2002	2003	VAR. 02-03
LAS PALMAS	250	256	2,40	12.119	6.102	-49,65
S/C TENERIFE	225	266	18,22	4.751	5.481	15,37
CANARIAS	475	522	9,89	16.870	11.583	-31,34
ESPAÑA	10.715	10.173	-5,06	1.036.545	705.108	-31,98

FUENTE: INE.
ELABORACIÓN PROPIA.
(* Miles de euros.

V. ANÁLISIS Y CONCLUSIONES.

La opinión generalizada de analistas y organismos es unánime en la descripción de la situación económica actual, que califican, desde hace meses, de incierta, sobre la que vierten previsiones de comportamiento futuro divergentes, si bien coinciden en la estimación de una reactivación a partir del segundo semestre, que se hará sentir con mayor intensidad llegados a 2004, expectativas que se encuentra, no obstante, sujetas a posibles ajustes.

Los principales problemas se circunscriben en el ámbito de la demanda externa, ya que países como Estados Unidos y Alemania registran un significativo déficit comercial y corriente, motivado por una menor presión fiscal y por un mercado de divisas deteriorado, a lo que hemos de añadir unos menores tipos de interés que refuerzan a la demanda interna como factor de impulso del desarrollo económico, puesto que las citadas circunstancias inducen a pensar que el comercio exterior continuará detrayendo décimas al crecimiento.

De este modo, recientemente pudimos comprobar como, una vez más, se recortaban los tipos de interés en la economía norteamericana, situándose en un 1%, nivel que no acontecía desde mediados del pasado siglo, descartándose, en el corto plazo, un nuevo ajuste del precio del dinero en la zona euro.

No obstante lo anterior, existen ciertos indicios que atisban cierta recuperación, señales como las avistadas por el mercado norteamericano, donde el indicador de confianza logró avanzar, durante el pasado mes de mayo, en 2,8 puntos porcentuales; variación que no obtuvo su reflejo al otro lado del Atlántico, donde la valoración de la situación futura y, en especial, la relacionada con el desempleo, no contribuyó de forma positiva, acarreado consigo un nuevo descenso en la confianza de los consumidores que permanece en mínimos históricos.

Por lo que respecta a Canarias y, al igual que el resto del territorio nacional, su evolución macroeconómica muestra un comportamiento mucho más favorable que el descrito por el resto de los países del área comunitaria, como tuvimos ocasión de detallar en el anterior Informe de Coyuntura Socioeconómica, en el que hicimos balance del primer trimestre del año.

Durante mayo de 2003, el Archipiélago volvió a denotar una variación interanual en precios inferior a la media nacional, computándose un aumento del 2,3% frente al 2,7% de incremento en el resto del Estado. Sin embargo, en términos mensuales, la inflación pudo controlarse en mayor medida que en Canarias, debido, especialmente, a las mayores bajadas que registraron los grupos "Transporte" y "Ocio y Cultura" en el resto del territorio español.

Por otra parte, al considerar el número de sociedades creadas en las islas, cuyo cómputo global supone un crecimiento, con relación al mismo mes de 2002, del 9,89%, superior en más de cuatro décimas porcentuales al registro nacional.

Atendiendo a otros indicadores de la economía canaria, los resultados presentados tras su análisis permiten evidenciar un mayor encaje de las adversidades inducidas por el panorama internacional imperante, de este modo, durante el mes de mayo de 2003, se constató un favorable registro en los niveles de tráfico portuario, cuantificando un ascenso interanual del 14,10%, provocado por los positivos registros en el tráfico de mercancías y contenedores.

Asimismo, las matriculaciones de vehículos vuelven a registrar un incremento con relación al dato calculado para el mismo mes de 2002, si bien de menor intensidad, un 0,96%, que se produce como consecuencia del ascenso observado en la provincia oriental, toda vez que Santa Cruz de Tenerife reduce las inscripciones de nuevos automóviles.

Por otra parte, resulta relevante, tras la finalización de la zafra 02/03 en el cultivo del tomate, el aumento alcanzado por las exportaciones, ascendiendo éste a un 1,99%, tras los avances que se están produciendo en el sector tras la introducción de nuevas semillas más tolerantes a los fenómenos víricos que en el pasado causaron serios perjuicios, así como unas condiciones climatológicas relativamente más favorables.

No obstante lo anterior, la agricultura se mantiene en una constante incertidumbre. En los últimos días dos han sido los acontecimientos más significativos que a buen seguro repercutirán sobre los niveles de actividad del primario en las Islas. El primero de ello hace referencia a la reciente aprobación de la Reforma de la Política Agraria Común, una reforma que deja al margen de las “modulaciones” previstas por la Comisión a las regiones ultraperiféricas, decisión por la que hemos de congratularnos.

En sentido opuesto, la decisión adoptada por las Autoridades Europeas de incrementar el cupo de toneladas de tomates procedentes del Reino de Marruecos tras la firma del acuerdo agrícola entre ambas partes, ha supuesto un duro revés para los productores locales, quienes verán mermados su presencia en las plazas destino de nuestras exportaciones.

En lo que al sector turístico ese refiere, tras las opiniones de pesimismo esbozadas por los principales agentes en cuanto a la temporada estival, podemos afirmar que se ha producido un cambio en el signo de las expectativas para los periodos venideros, si bien hemos de continuar vigilantes en el sostenimiento de los niveles de rentabilidad e ingresos que se prevén obtener, pese a que el Índice de Precios Hoteleros haya registrado un incremento, tanto a escala regional como nacional, del 1,7% y 2,5%, respectivamente.

Atendiendo a la cifra de visitas recibidas durante el mes de mayo del presente ejercicio, la afluencia de turistas a Canarias registra un crecimiento interanual del 5,89%, que se refleja

de forma análoga entre los diferentes ámbitos provinciales que conforman nuestra Comunidad.

Distinguiendo por nacionalidades, entre las que destacamos por su importancia relativa ingleses y alemanes, podemos observar en ambas significativos ascensos interanuales, que sitúan al valor acumulado en niveles superiores a los acontecidos durante 2002, y que suponen para la industria turística una situación más optimista que hace escasos meses.

Resulta importante destacar en este punto, la debilidad que, aunque más moderada, continúa presentando el turismo alemán, influenciado por la fragilidad de su economía, hecho además por el que cede protagonismo al turista inglés, si bien ha de indicarse que la apreciación del euro sobre la libra esterlina puede perjudicar las visitas procedentes del Reino Unido.

A lo largo del periodo de referencia el turismo nacional continuó presentando una evolución alcista en sus visitas al Archipiélago, contabilizándose un total de 160.752 visitantes, que implican un avance del 9,01 por ciento.

Atendiendo a otros indicadores de actividad turística, es posible vislumbrar una trayectoria creciente en el corto plazo, como así dan fe las reservas efectuadas a dos y tres meses vistas, cuyo incremento se produce con mayor intensidad en Santa Cruz de Tenerife, reforzando esta tendencia el ascenso registrado durante mayo en el número de pernoctaciones registradas (1,47%).

No obstante lo anterior, como aspecto que deberá ser paulatinamente mejorado sobresale la consecución de mayores niveles de estancia media, que obtiene a lo largo del mes de referencia un leve descenso del 0,12%, como consecuencia del menor número de días de alojamiento que se produce en el segmento extrahotelero.

Con todo ello, el personal empleado en el sector registró un ascenso interanual del 0,98% según los datos de la Encuesta de Ocupación de Hoteles y Apartamentos que elabora el Instituto Nacional de Estadística, resultado que se encuentra en perfecta consonancia con la disminución del desempleo que se produce al atender a las cifras de paro registrado del sector servicios, un -0,50 por ciento.

En cuanto al resto de sectores económicos, el desempleo en la industria mantiene la misma tónica de descenso, registrando una reducción interanual del 0,98 por ciento, sobresaliendo en sentido opuesto el incremento del número de desempleados que desarrollan su actividad profesional en la construcción y aquellos que se engloban en el colectivo sin empleo anterior, al computar variaciones negativas del 3,42% y 9,92%, respectivamente.

ANEXO DE INDICADORES DE LA ECONOMÍA ESPAÑOLA

INDICADORES DE COYUNTURA DE LA ECONOMÍA ESPAÑOLA

(Variación interanual en porcentaje, salvo indicación en contrario)

Indicador	2002	2002 I	2002 II	2002 III	2002 IV	2003 I	Fecha
A. CONTABILIDAD NACIONAL (2)							
Demanda							
Gasto en consumo final	2,3	2,6	2,1	2,1	2,5	2,6	IT.03
- Gasto en consumo final hogares	1,9	1,9	1,8	1,6	1,9	2,1	IT.03
- Gasto en consumo final AAPP	3,8	3,8	3,4	3,9	4,2	4,3	IT.03
Formación bruta de capital fijo	1,4	1,4	1,0	1,5	2,4	2,9	IT.03
- Bienes de equipo	-4,1	-4,1	-5,3	-4,3	-1,0	0,9	IT.03
- Otros productos	1,5	1,5	1,6	1,4	1,2	2,7	IT.03
- Construcción	4,5	4,5	4,5	4,9	4,5	4,1	IT.03
<i>Demanda interna (3)</i>	2,3	2,3	1,9	1,9	2,8	3,0	IT.03
Exportaciones	1,4	1,4	-1,6	4,2	5,9	5,5	IT.03
Importaciones	2,2	2,2	-1,8	4,3	7,7	8,0	IT.03
<i>Demanda externa neta (3)</i>	-0,3	-0,3	0,1	-0,1	-0,7	-0,9	IT.03
Oferta							
Agricultura y pesca	-2,1	0,4	-0,4	-2,2	-6,1	-3,0	IT.03
Energía	8,3	6,6	8,6	9,7	8,2	4,7	IT.03
Industria	-0,5	-2,7	-1,7	0,7	1,7	2,0	IT.03
Construcción	4,9	4,5	4,9	5,3	4,9	4,0	IT.03
Servicios	2,2	2,6	2,3	1,9	2,2	2,2	IT.03
PIB a p.m. corregido (4)	2,0	2,2	2,0	1,9	1,9	2,0	IT.03
Puestos de trabajo	1,3	1,3	1,4	1,3	1,1	1,5	IT.03

Indicador	2002	2002 III	2002 IV	2003 I	2003 II(1)	Último dato	Fecha
B. ACTIVIDAD GENERAL							
Indicador sintético de actividad (ISA)	2,6	2,9	3,6	3,1	4,3	-	IIT.03
Afiliados R. General Seg. Social	3,0	3,2	3,0	3,3	3,2	2,7	Jun.03
Consumo de energía eléctrica (5)	3,2	1,9	3,2	3,3	3,0	5,0	Jun.03
C. INDUSTRIA							
Índice de producción industrial (IPI) (6)	0,2	0,4	2,5	1,5	1,4	0,4	May.03
Afiliados R. General Seg. Social, Industria	-0,2	0,0	0,0	-0,1	-0,5	-0,4	May.03
Opiniones empresariales (7)							
Índice de clima industrial (ICI)	-5,7	-2,8	-5,2	-2,7	-0,6	-1,0	Jun.03
Nivel cartera de pedidos	-11	-9	-8	-11	-7	-6	Jun.03
Nivel existencias	9	7	10	6	5	7	Jun.03
Utilización capacidad productiva (%)	78,1	78,4	80,3	78,9	77,7	-	IIT.03
D. CONSTRUCCIÓN							
Indicador sintético construcción (ISCO)	3,1	3,6	1,7	0,8	2,7	-	IIT.03
Valor trabajos construcción (ECIC) (vol.) Total	5,6	8,2	2,4	-	-	-	IVT.02
- Edificación	7,4	8,4	5,2	-	-	-	IVT.02
- No edificación	3,1	8,3	-2,6	-	-	-	IVT.02
Consumo aparente de cemento	4,7	6,1	2,5	3,6	3,6	3,0	May.03
Afiliados R. General Seg. Social. Construcción	5,8	6,5	5,2	5,8	-5,8	5,2	May.03
Licitación oficial (precios corrientes)	17,7	-0,5	33,7	8,6	8,6	8,6	Ene.03
Indicador clima construcción (ICC) (7)	7	7	-1	15	15	21	Jun.03
E. SERVICIOS							
Indicador sintético servicios	2,4	2,7	3,3	3,9	3,8	-	IIT.03
Afiliados R. General Seg. Social. Servicios	4,4	4,4	3,9	4,0	4,6	4,7	May.03
Tráfico aéreo pasajeros	-1,1	-1,4	4,7	4,5	8,3	7,3	May.03
Consumo gasóleo automoción	6,0	9,3	6,6	1,02	5,8	5,8	Abr.03
Entrada de visitantes	4,5	3,7	8,1	1,3	9,8	8,7	May.03
Pernoctaciones en hoteles	-2,5	-1,9	-1,5	-4,0	5,6	2,5	May.03

INDICADORES DE COYUNTURA DE LA ECONOMÍA ESPAÑOLA

(Variación interanual en porcentaje, salvo indicación en contrario)

Indicador	2002	2002 III	2002 IV	2003 I	2003 II (1)	Último dato	Fecha
F. CONSUMO PRIVADO							
Indicador sintético consumo	3,3	4,1	3,1	2,8	2,9	-	IIT.03
Gasto total hogares real (ECPF)	1,2	2,0	-1,1	-0,8	-	-	IT.03
I. ventas com. al por menor real (ECCM)	2,1	2,6	1,9	1,8	2,9	3,4	May.03
Matriculaciones de automóviles turismo	-7,0	-6,7	-0,3	-5,9	3,2	9,7	Jun.03
Índice confianza consumidor (7)	-12	-12	-13	-17	-14	-11	Jun.03
G. INVERSIÓN EN EQUIPO							
Indicador sintético inversión equipo	-0,5	0,1	2,3	3,3	7,0	-	IIT.03
Disponibil. bienes de equipo (ciclo- tendencia)	-4,0	-2,7	-0,9	1,8	6,6	6,6	Abr.03
Matriculación de vehículos de carga	-5,7	-1,9	1,5	6,2	3,7	1,7	May.03
H. SECTOR MONETARIO Y FINANCIERO							
M3 Euro-zona	7,2	7,0	7,0	7,5	-	8,7	Abr.03
Tipo de cambio dólar USA-euro (8)	0,946	0,984	0,999	1,073	-	1,158	May.03
Tipo de cambio libra esterlina-euro (8)	0,629	0,635	0,636	0,670	-	0,716	May.03
Tipo de cambio yen japonés-euro (8)	118,1	117,2	122,4	127,6	-	135,8	May.03

Indicador	Media 2002	Media 2003 (9)	Penúltimo dato	Último dato	Fecha
I. MERCADO LABORAL					
EPA. Activos	3,0	2,6	2,7	2,6	IT. 03
EPA. Ocupados	2,0	2,3	1,6	2,3	IT. 03
- No agrarios	2,5	2,9	2,1	2,9	IT. 03
- Asalariados	2,8	3,3	2,6	3,3	IT. 03
- Temporales	0,6	0,2	-0,5	0,2	IT. 03
- Indefinidos	3,8	4,7	4,0	4,7	IT. 03
EPA. Parados	11,4	4,9	12,0	4,9	IT. 03
EPA. Tasa de paro (var. en puntos)	0,9	0,3	0,9	0,3	IT. 03
- Varones	0,6	0,2	0,8	0,2	IT. 03
- Mujeres	1,1	0,2	1,0	0,2	IT. 03
- Jóvenes (16-24)	1,2	1,4	2,0	1,4	IT. 03
INEM. Paro registrado	6,0	3,1	1,2	2,1	Jun.03
Contratos registrados	0,9	2,3	-3,4	11,6	Jun.03
Afiliaciones Seg. Social	3,0	3,2	3,4	2,7	Jun.03
J. PRECIOS Y SALARIOS					
IPC. Total	3,5	3,4	3,1	2,7	May.03
IPC. Alimentación	4,8	4,3	3,6	3,4	May.03
IPC. No alimentación	3,1	3,1	3,0	2,4	May.03
IPC. Bienes industriales sin energía	2,5	2,3	2,6	2,6	May.03
IPC. Servicios	4,6	3,8	4,0	3,5	May.03
IPC. Energía	-0,2	3,4	0,8	-1,9	May.03
IPC. Subyacente (IPSEBENE)	3,7	3,2	3,3	3,0	May.03
Diferencial IPC España/UE-15 (10)	1,5	1,4	1,2	0,9	May.03
Diferencial IPC España/UE-12 (10)	1,3	1,2	1,1	0,8	May.03
Salarios. Convenios Colectivos (11)	3,8	3,4	-	-	May.03
Coste salarial total por trabajador	3,9	4,9	3,9	4,9	IT. 03
Deflactor del PIB p.m.	2002 I	2002 II	2002 III	2002 IV	2003 I
	3,9	4,2	4,6	4,8	4,5

(1) Período disponible. (2) Precios constantes y datos ciclo-tendencia. (3) Contribución al crecimiento del PIB, en puntos porcentuales. (4) Corregido de efectos estacionales y de calendario. (5) Corregido de los efectos calendario y temperatura. (6) Filtrado de calendario. (7) Saldos de respuesta en %. (8) Unidades de moneda por euro. (9) Media del período para el que se dispone de datos sobre igual período del año anterior. (10) Diferencia entre las tasas de variación anual de España, UE-15 y UE-12. Obtenida a partir de los IPC armonizados de los respectivos países miembros. (11) Incorporado el impacto de las cláusulas de salvaguarda pactadas en el ejercicio anterior.

Fuente: Ministerio de Economía y Hacienda, Subdirección General de Análisis Económico; Banco de España; y Banco Central Europeo.