

**Informe de Coyuntura  
Socioeconómica**

**Julio de 2003**

**Confederación Canaria de Empresarios**

# ÍNDICE

<b>I.</b>	<b>ÍNDICE DE PRECIOS DE CONSUMO</b>	<b>1</b>
<b>II.</b>	<b>MERCADO LABORAL</b>	<b>5</b>
	1. PARO REGISTRADO	5
	2. CONTRATACIONES REGISTRADAS	11
	3. ENCUESTA DE POBLACIÓN ACTIVA	13
<b>III.</b>	<b>INDICADORES DE OFERTA Y DEMANDA</b>	<b>20</b>
	1. ENERGÍA ELÉCTRICA	20
	2. ACTIVIDAD DEL SECTOR TURÍSTICO	21
	A. TURISTAS EXTRANJEROS ENTRADOS	21
	B. ENCUESTA DE OCUPACIÓN EN ALOJAMIENTOS TURÍSTICOS	30
	B.1. Número de viajeros entrados y estancia media	30
	B.2. Grado de ocupación y personal empleado	32
	B.3. Análisis provincial de los establecimientos hoteleros	33
	C. ÍNDICE DE PRECIOS HOTELEROS	38
	3. ÍNDICE DE COMERCIO AL POR MENOR	40
	4. TRÁFICO PORTUARIO	41
	5. MATRICULACIONES DE VEHÍCULOS EN CANARIAS	48
	6. CONSUMO INTERIOR DE PRODUCTOS PETROLÍFEROS	50
<b>IV.</b>	<b>ESTADÍSTICA DE SOCIEDADES MERCANTILES</b>	<b>51</b>
<b>V.</b>	<b>RECAUDACIÓN DE TRIBUTOS EN CANARIAS</b>	<b>52</b>
<b>VI.</b>	<b>ANÁLISIS Y CONCLUSIONES</b>	<b>54</b>
<b>ANEXO.</b>	<b>INDICADORES DE COYUNTURA DE LA ECONOMÍA ESPAÑOLA</b>	

## I. ÍNDICE DE PRECIOS DE CONSUMO

Según los datos suministrados por el Instituto Nacional de Estadística, la inflación mensual en Canarias registró una disminución del 0,1% con respecto al mes de mayo de 2003, acarreado consigo una reducción del dato acumulado que se sitúa en un 1,3 por ciento. Por su parte, al considerar la variación interanual, el incremento observado en este parámetro alcanza a lo largo de junio de 2003 el 2,0%, lo que supone una inflación interanual inferior en tres décimas de punto porcentual al registro calculado durante el mes inmediatamente anterior.

En términos mensuales, resulta destacable el hecho de que el resultado registrado a escala regional responde, exclusivamente, a la evolución en precios seguida por la provincia oriental (-0,2%), toda vez que Santa Cruz de Tenerife mantiene invariable su nivel de inflación con respecto a mayo de 2003.

Continuando en el ámbito provincial, se observa, atendiendo tanto al valor acumulado como al dato interanual, una menor presión inflacionista en Santa Cruz de Tenerife, de tal forma que, mientras ésta registra una inflación en lo que va de año del 0,9% e interanual del 1,7%, Las Palmas denota unas cifras ligeramente superiores, esto es, un aumento del 1,6% y 2,4%, respectivamente.

Considerando lo sucedido en el conjunto del territorio nacional, la tasa de variación mensual del índice general se cuantifica en un 0,1%, calculando la interanual un ascenso del 2,7%, registro que coincide con el correspondiente al pasado mes de mayo. De esta forma, el aumento en precios detectado durante el mes de referencia a escala nacional resulta en una inflación acumulada del 1,3 por ciento.

Continuando nuestro análisis dentro de este contexto, la denominada inflación subyacente, aquella que resulta al descontar del índice general los efectos asociados a las variaciones en los precios de los alimentos no elaborados y los productos energéticos, presenta durante junio de 2003 un ascenso mensual del 0,1% que sitúa a su valor acumulado en el 1,6%. Por su parte, la comparación interanual denota en el conjunto nacional una inflación subyacente del 2,9 por ciento, lo que refleja los efectos deflacionarios asociados al grupo "Transporte", cuya variación mensual negativa (-0,2%), producida principalmente por los menores precios de "Carburantes y lubricantes", influye a la baja el IPC en 0,030 puntos porcentuales.

En cuanto a la inflación mensual detectada a escala nacional durante el periodo de referencia, podemos destacar como principales responsables de dicho ascenso a los siguientes grupos: "Hoteles, cafés y restaurantes" que, con una variación en precios del 0,4% presiona el índice general al alza en 0,047 puntos porcentuales; "Ocio y Cultura", con una repercusión de 0,026 puntos y, finalmente, "Alimentos y bebidas no

alcohólicas, donde el incremento producido como consecuencia de la carestía de la mayoría de sus componentes eleva el IPC en 0,038 puntos porcentuales.

Realizando una comparación por Comunidades, sobresalen Castilla-La Mancha, Navarra y La Rioja al presentar los mayores aumentos relativos en precios, registrando una variación mensual del 0,2%. Mientras, Canarias, junto con Aragón, constituyen las únicas regiones donde el nivel de inflación con relación a mayo de 2003 se reduce, concretamente en un 0,1 por ciento.

Profundizando en el análisis de la evolución de los precios en Canarias, entre los grupos con repercusión positiva más relevante destacamos “Vestido y Calzado”, con una variación del 0,2%, así como a los segmentos “Ocio y Cultura” y “Hoteles, cafés y restaurantes”, con incrementos asimismo cifrados en las dos décimas porcentuales.

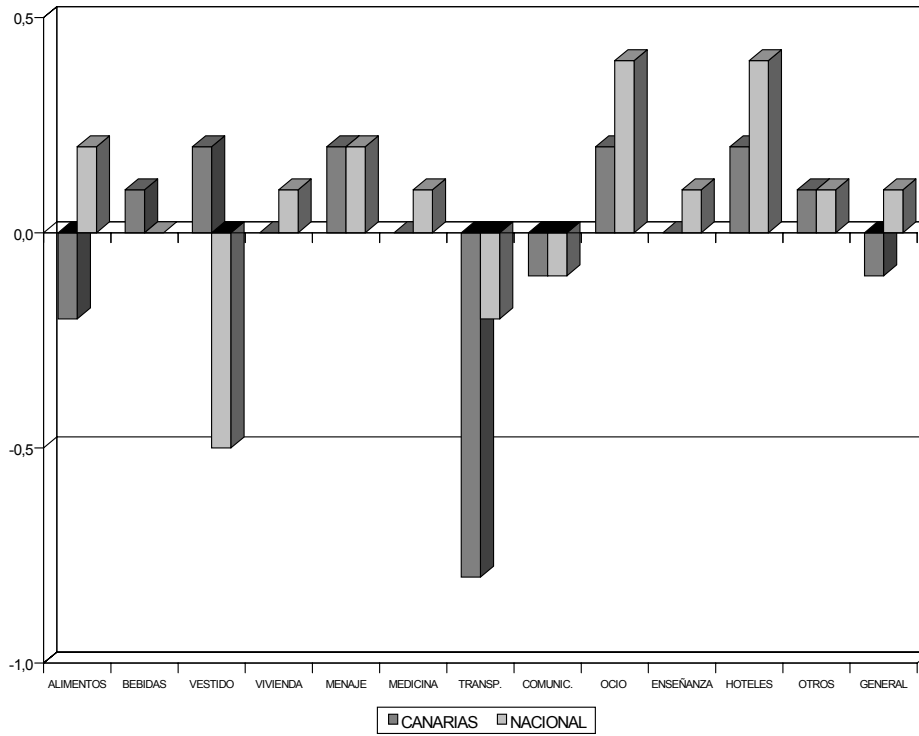
Sin embargo, la variación final detectada en nuestra Comunidad obedece a la influencia deflacionista ejercida por los grupos “Transporte” y “Alimentos y bebidas no alcohólicas”, presentando disminuciones mensuales del 0,8% y 0,2%, respectivamente, lo que se traduce en el primer caso en una repercusión negativa sobre el índice general de 0,140 puntos y de 0,064 en el segundo. Este comportamiento responde, por un lado, a los menores precios detectados en “Carburantes y Lubricantes”, así como, de otro, debido a los menores precios en productos lácteos, pescado y en las papas y sus preparados.

### VARIACIÓN DEL IPC POR GRUPOS DE PRODUCTOS. JUNIO 2003.

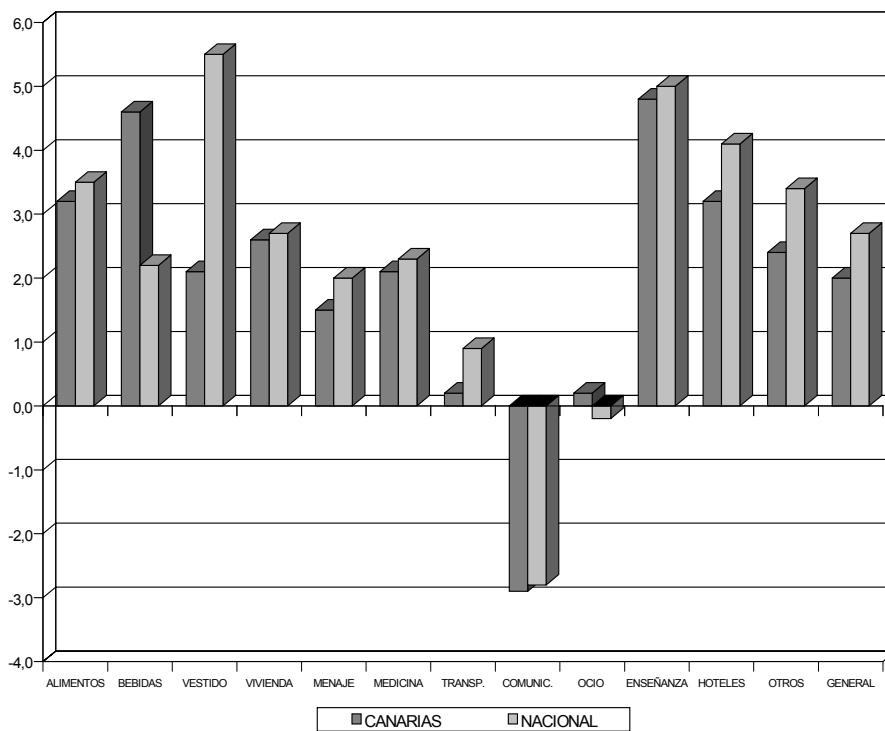
	CANARIAS			NACIONAL		
	VARIACIÓN MENSUAL	VARIACIÓN INTERANUAL	VARIACIÓN ACUMULADA	VARIACIÓN MENSUAL	VARIACIÓN INTERANUAL	VARIACIÓN ACUMULADA
ALIMENTOS Y BEB. NO ALCOH.	-0,2	3,2	2,2	0,2	3,5	1,1
BEBIDAS ALCOH. Y TABACO	0,1	4,6	4,3	0,0	2,2	2,1
VESTIDO	0,2	2,1	0,9	-0,5	5,5	0,9
VIVIENDA	0,0	2,6	1,7	0,1	2,7	1,8
MENAJE	0,2	1,5	0,9	0,2	2,0	1,3
MEDICINA	0,0	2,1	1,1	0,1	2,3	1,6
TRANSPORTE	-0,8	0,2	-0,1	-0,2	0,9	0,5
COMUNICACIONES	-0,1	-2,9	0,7	-0,1	-2,8	0,8
Ocio y CULTURA	0,2	0,2	0,4	0,4	-0,2	-0,6
ENSEÑANZA	0,0	4,8	0,1	0,1	5,0	0,9
HOTELES, CAFÉS Y REST.	0,2	3,2	1,5	0,4	4,1	2,8
OTROS	0,1	2,4	2,1	0,1	3,4	2,6
<b>GENERAL</b>	<b>-0,1</b>	<b>2,0</b>	<b>1,3</b>	<b>0,1</b>	<b>2,7</b>	<b>1,3</b>

FUENTE: INE.  
ELABORACIÓN PROPIA.

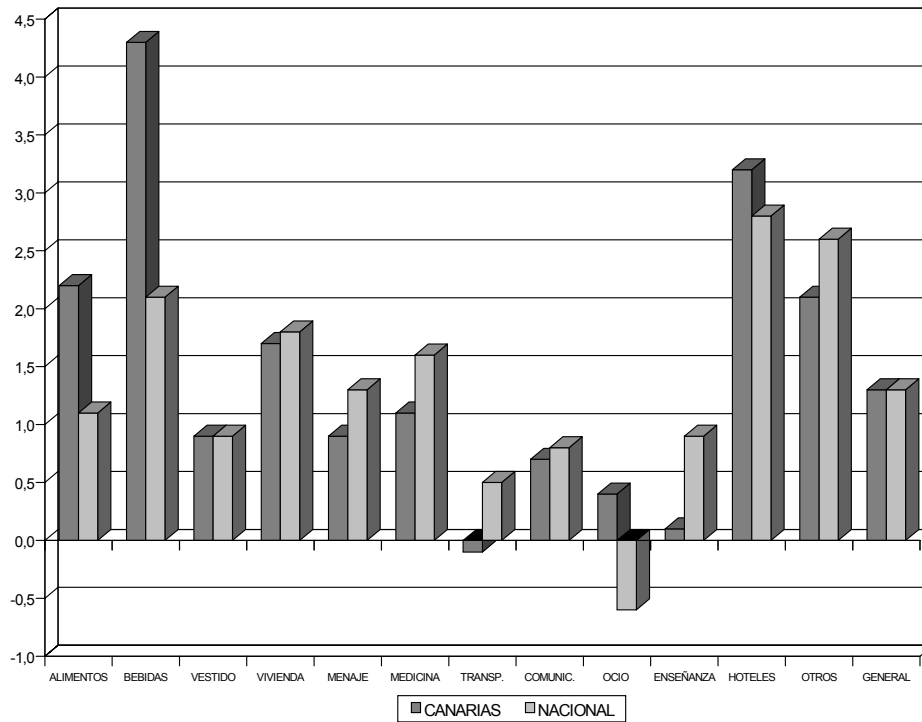
**VARIACIÓN MENSUAL DEL IPC. JUNIO 2003**



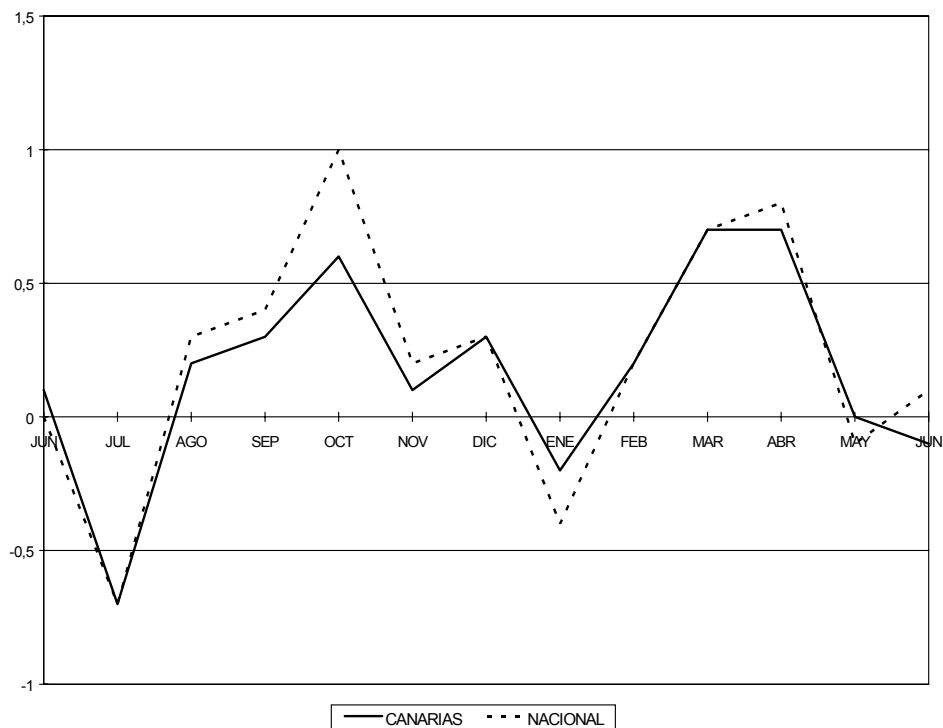
**VARIACIÓN INTERANUAL DEL IPC. JUNIO 2002-2003**



**VARIACIÓN ACUMULADA DEL IPC. JUNIO 2003**



**EVOLUCIÓN MENSUAL DEL IPC. JUNIO 2002-2003**



## II. MERCADO LABORAL

### II.1. PARO REGISTRADO

Durante el mes de junio de 2003 el paro registrado en la Comunidad Autónoma de Canarias ascendió a 100.403 desempleados, lo que se significa un incremento de 3.776 personas en las listas del INEM, esto es, un 3,91% por encima del valor registrado durante el mes inmediatamente anterior. En términos interanuales, se observa asimismo un aumento en los registros de desempleados, computándose este en los 5.946 parados, es decir, un incremento del 6,29%, dato que resulta ligeramente inferior al calculado en el contexto nacional, donde se cuantifica un subida del 7,31 por ciento.

Por provincias, la evolución mensual presenta un comportamiento de idéntico signo, cuantificándose sin embargo en las Palmas un mayor ascenso relativo, del orden del 4,45%, que se traduce en Santa Cruz de Tenerife en un incremento del desempleo en torno al 3,24%, contabilizándose así 1.410 personas más en busca de empleo.

En lo que se refiere a la evolución interanual, se observa en los dos ámbitos provinciales una trayectoria ascendente, resultando la provincia occidental la que manifiesta mayor incremento (7,26%), esto es, 3.761 desempleados más, mientras que, por su parte, Santa Cruz de Tenerife incrementó el número de parados en 2.185 personas o, lo que es igual, registra un ascenso del 5,12 por ciento.

Profundizando en los principales aspectos que caracterizaron la evolución del desempleo en Canarias durante el mes de referencia, observamos a continuación las cifras de parados según el segmento productivo en el que circunscriben su actividad, así como en función del sexo del demandante de empleo, obteniendo de esta forma los siguientes resultados:

#### *Respecto a mayo de 2003*

Considerando la evolución del paro registrado en Canarias para cada uno de los sectores que conforman la estructura productiva del Archipiélago, debe destacarse comportamientos semejantes entre cada uno de ellos durante el mes de junio de 2003, a excepción de la rama agrícola que, como tendremos ocasión de detallar, reduce con respecto al pasado mes de mayo su volumen de parados.

Así, el sector primario computa una disminución del desempleo cifrada en 64 individuos menos en busca activa de empleo, lo que se traduce en un descenso del 2,49% con respecto al mes anterior. Por su parte, la industria observa un leve incremento del número de desempleados (79 individuos más) equivalente a un ascenso mensual del 1,57 por ciento. Mientras, la construcción sufre un ascenso absoluto de 302 desempleados, lo que supone un crecimiento mensual del 2,16 por ciento. Por último deben reseñarse los mayores

aumentos relativos observados en los niveles de paro del sector servicios y del colectivo sin empleo anterior, cifrados en un 4,47% y un 5,26%, respectivamente.

#### *Respecto a junio de 2002*

Tomando como referencia los valores registrados durante el mes de junio del presente ejercicio, en términos relativos, el mayor aumento interanual de la cifra de parados tiene lugar en el colectivo sin empleo anterior, que totaliza un incremento del 11,85%, suponiendo de esta forma un avance de su cifra de parados de 1.487 individuos, seguido del sector de la construcción con una tasa de variación del 7,97%. Por lo que respecta al resto de sectores, cabe observar asimismo aumentos en agricultura, industria y servicios, donde el nivel de paro registrado se eleva, con respecto al mismo mes del ejercicio precedente, en un 3,46%, un 21,34% y un 5,23%, respectivamente.

A tenor de estos resultados debe subrayarse la desfavorable evolución interanual de las dos provincias canarias para cada una de las diferentes ramas sectoriales, lo que da lugar, como indicábamos, a un incremento interanual del desempleo del 7,26% en Las Palmas y del 5,12% en Santa Cruz de Tenerife.

#### *Paro registrado según sexo*

Atendiendo al sexo del demandante de empleo, el paro registrado en Canarias durante junio de 2003 se tasa en 43.210 varones y 57.193 mujeres, lo que se supone un crecimiento mensual de 1.642 individuos en el caso de los primeros y de 2.134 en el segundo.

Por provincias, el análisis de las estadísticas proporcionadas por el INEM refleja en Las Palmas un incremento de 1.073 hombres desempleados, mientras que el desempleo femenino computa un aumento de 1.293 mujeres. Por su parte, la provincia de Santa Cruz de Tenerife obtiene del mismo modo ascensos en ambos sexos, resultando de 569 personas en el colectivo masculino y de 841 en el femenino.

Los anteriores resultados suponen que llegados al ecuador de 2003 Las Palmas cuente con un colectivo desempleado compuesto por 23.794 varones y 31.740 mujeres, siendo en Santa Cruz de Tenerife la cifra correspondiente al paro masculino de 19.416 personas, mientras que el femenino asciende a 25.453 individuos.

Atendiendo al ámbito regional y diferenciando según el sexo del demandante de empleo y el sector en el que desarrolla su actividad, resulta destacable la disminución mensual observada en el paro registrado por el sector agrícola, que cuantifica una reducción de 10 hombres y 54 mujeres, consecuencia únicamente de las disminuciones que se producen en Las Palmas, toda vez que Santa Cruz de Tenerife incrementa el paro agrícola registrado. Asimismo, sobresale en este sentido la minoración que obtiene el sector de la construcción en la provincia occidental, al registrar una disminución de 23 varones desempleados.



**PARO REGISTRADO POR SECTORES ECONÓMICOS. JUNIO 2003.**

		VARIACIÓN MENSUAL				VARIACIÓN INTERANUAL			
		MAY 03	JUN 03	DIFER.	VAR.	JUN 02	JUN 03	DIFER.	VAR.
<b>AGRICULTURA</b>	LAS PALMAS	1.620	1.552	-68	-4,20	1.569	1.552	-17	-1,08
	S/C TENERIFE	954	958	4	0,42	857	958	101	11,79
	<b>CANARIAS</b>	<b>2.574</b>	<b>2.510</b>	<b>-64</b>	<b>-2,49</b>	<b>2.426</b>	<b>2.510</b>	<b>84</b>	<b>3,46</b>
<b>INDUSTRIA</b>	LAS PALMAS	2.616	2.670	54	2,06	2.623	2.670	47	1,79
	S/C TENERIFE	2.422	2.447	25	1,03	2.377	2.447	70	2,94
	<b>CANARIAS</b>	<b>5.038</b>	<b>5.117</b>	<b>79</b>	<b>1,57</b>	<b>5.000</b>	<b>5.117</b>	<b>117</b>	<b>2,34</b>
<b>CONSTRUCCIÓN</b>	LAS PALMAS	7.057	7.379	322	4,56	6.643	7.379	736	11,08
	S/C TENERIFE	6.900	6.880	-20	-0,29	6.563	6.880	317	4,83
	<b>CANARIAS</b>	<b>13.957</b>	<b>14.259</b>	<b>302</b>	<b>2,16</b>	<b>13.206</b>	<b>14.259</b>	<b>1.053</b>	<b>7,97</b>
<b>SERVICIOS</b>	LAS PALMAS	34.022	35.673	1.651	4,85	33.568	35.673	2.105	6,27
	S/C TENERIFE	27.700	28.806	1.106	3,99	27.706	28.806	1.100	3,97
	<b>CANARIAS</b>	<b>61.722</b>	<b>64.479</b>	<b>2.757</b>	<b>4,47</b>	<b>61.274</b>	<b>64.479</b>	<b>3.205</b>	<b>5,23</b>
<b>S.E.A.</b>	LAS PALMAS	7.853	8.260	407	5,18	7.370	8.260	890	12,08
	S/C TENERIFE	5.483	5.778	295	5,38	5.181	5.778	597	11,52
	<b>CANARIAS</b>	<b>13.336</b>	<b>14.038</b>	<b>702</b>	<b>5,26</b>	<b>12.551</b>	<b>14.038</b>	<b>1.487</b>	<b>11,85</b>
<b>TOTAL</b>	LAS PALMAS	53.168	55.534	2.366	4,45	51.773	55.534	3.761	7,26
	S/C TENERIFE	43.459	44.869	1.410	3,24	42.684	44.869	2.185	5,12
	<b>CANARIAS</b>	<b>96.627</b>	<b>100.403</b>	<b>3.776</b>	<b>3,91</b>	<b>94.457</b>	<b>100.403</b>	<b>5.946</b>	<b>6,29</b>

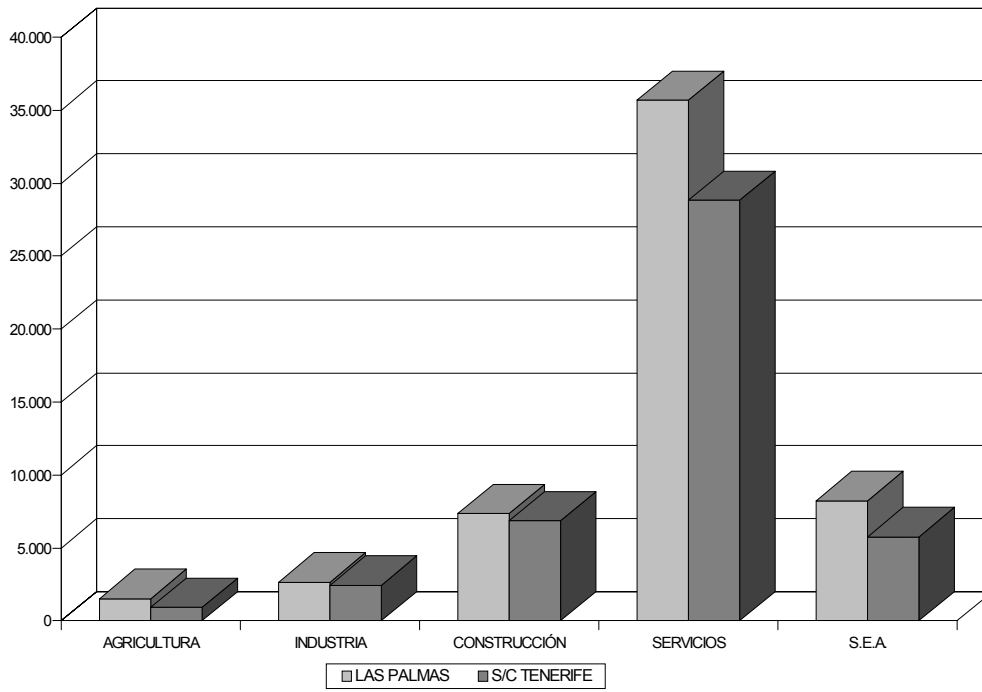
FUENTE: INEM  
ELABORACIÓN: PROPIA

**PARO REGISTRADO SEGÚN SEXO. JUNIO 2003.**

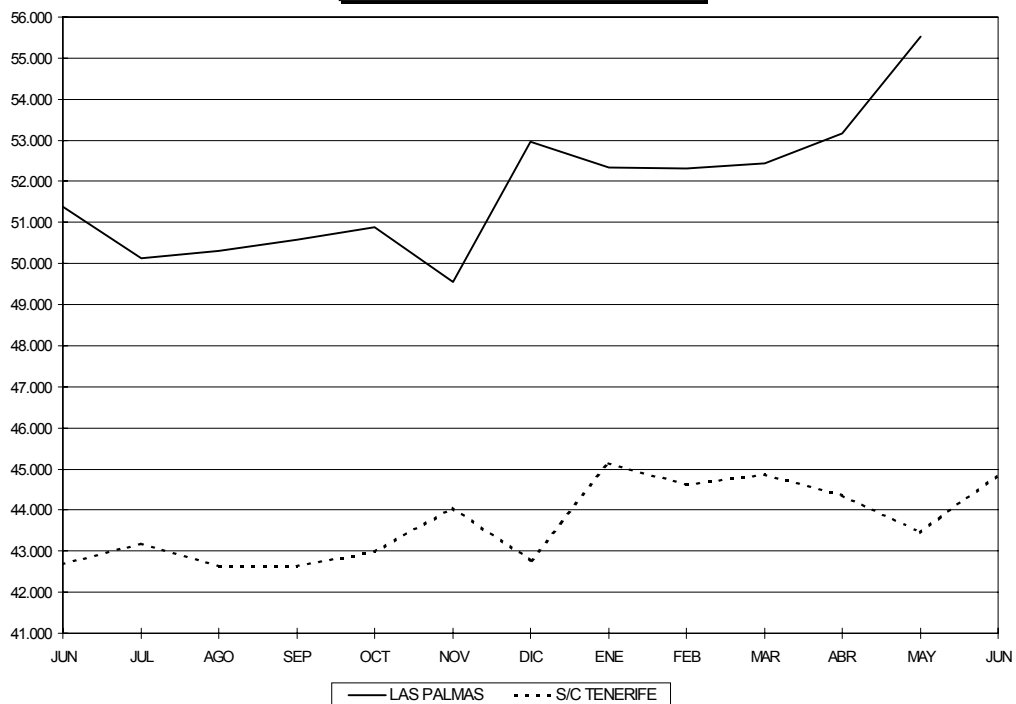
		MAYO 2003		JUNIO 2003		VAR. ABSOLUTA	
		HOMBRES	MUJERES	HOMBRES	MUJERES	HOMBRES	MUJERES
AGRICULTURA	LAS PALMAS	420	1.200	406	1.146	-14	-54
	S/C TENERIFE	342	612	346	612	4	0
	<b>CANARIAS</b>	<b>762</b>	<b>1.812</b>	<b>752</b>	<b>1.758</b>	<b>-10</b>	<b>-54</b>
INDUSTRIA	LAS PALMAS	1.413	1.203	1.425	1.245	12	42
	S/C TENERIFE	1.345	1.077	1.368	1.079	23	2
	<b>CANARIAS</b>	<b>2.758</b>	<b>2.280</b>	<b>2.793</b>	<b>2.324</b>	<b>35</b>	<b>44</b>
CONSTRUCCIÓN	LAS PALMAS	6.428	629	6.714	665	286	36
	S/C TENERIFE	5.999	901	5.976	904	-23	3
	<b>CANARIAS</b>	<b>12.427</b>	<b>1.530</b>	<b>12.690</b>	<b>1.569</b>	<b>263</b>	<b>39</b>
SERVICIOS	LAS PALMAS	12.006	22.016	12.651	23.022	645	1.006
	S/C TENERIFE	9.479	18.221	9.866	18.940	387	719
	<b>CANARIAS</b>	<b>21.485</b>	<b>40.237</b>	<b>22.517</b>	<b>41.962</b>	<b>1.032</b>	<b>1.725</b>
S.E.A.	LAS PALMAS	2.454	5.399	2.598	5.662	144	263
	S/C TENERIFE	1.682	3.801	1.860	3.918	178	117
	<b>CANARIAS</b>	<b>4.136</b>	<b>9.200</b>	<b>4.458</b>	<b>9.580</b>	<b>322</b>	<b>380</b>
<b>TOTAL</b>	LAS PALMAS	22.721	30.447	23.794	31.740	1.073	1.293
	S/C TENERIFE	18.847	24.612	19.416	25.453	569	841
	<b>CANARIAS</b>	<b>41.568</b>	<b>55.059</b>	<b>43.210</b>	<b>57.193</b>	<b>1.642</b>	<b>2.134</b>

FUENTE: INEM.  
ELABORACIÓN PROPIA.

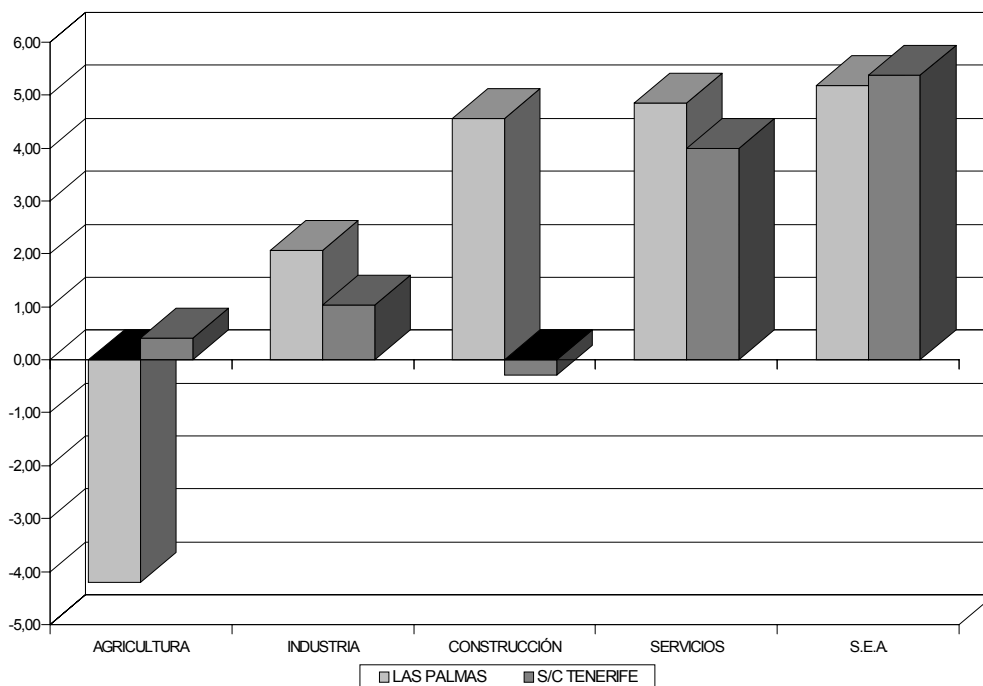
**PARO REGISTRADO POR SECTORES. JUNIO 2003**



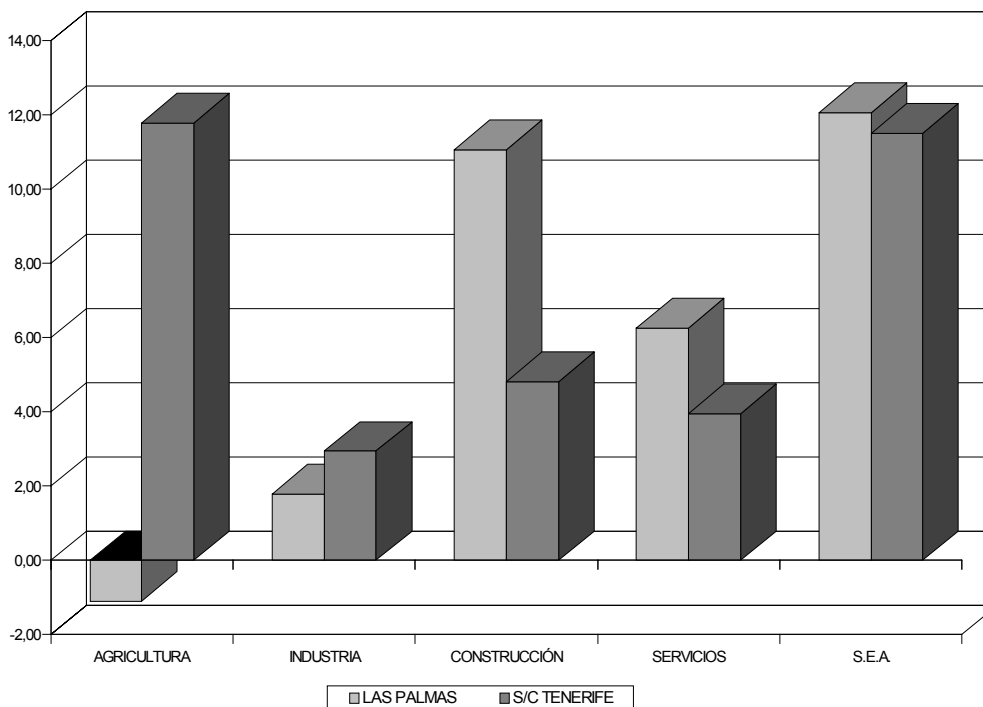
**EVOLUCIÓN DEL PARO REGISTRADO.  
JUNIO 2002-2003**



**TASA DE VARIACIÓN MENSUAL DEL PARO. MAY 03-JUN 03**



**TASA DE VARIACIÓN INTERANUAL DEL PARO. JUNIO 2003**



## **II.2. CONTRATACIONES REGISTRADAS**

A lo largo del mes de junio de 2003, el volumen de contrataciones realizadas en las oficinas del INEM en Canarias alcanzó la cifra de 56.402 contratos, lo que supone un aumento del 5,05% con relación al mes anterior, que se traduce en 2.711 nuevos registros.

Si se atiende a la evolución seguida por provincias queda de manifiesto un comportamiento de idéntico signo en los dos ámbitos considerados, si bien con una mayor intensidad relativa en Las Palmas, donde se observa un aumento de la contratación del 8,10%, lo que se traduce en términos absolutos en una variación de 2.370 nuevos contratos. Mientras, por su parte, el incremento detectado en Santa Cruz de Tenerife se corresponde con un ascenso moderado del 1,40 por ciento o, lo que es lo mismo, se generan 341 nuevos contratos. Con ello, el volumen total de contrataciones efectuadas en los dos sistemas provinciales considerados se sitúa en los 31.631 en Las Palmas y 24.771 en la provincia occidental.

A escala regional, y analizando cada una de las ramas de actividad económica, se aprecia un comportamiento alcista en todos los sectores salvo en el agrario. En este sentido, el sector servicios y la construcción registraron incrementos en la contratación del orden del 5,64% y del 4,24% respectivamente, lo que significa un total de 2.727 nuevos contratos, así como el sector industrial en las islas, que obtiene un leve incremento del orden del 0,42%, mientras que, por el contrario, como adelantábamos, el sector agrícola cierra el mes con un descenso cifrado en un 3,83 por ciento.

En cuanto al número de contrataciones realizadas durante el mes de referencia, el sector servicios presenta el mayor número en términos absolutos, con un total de 42.232 registros, seguido del sector de la construcción con 11.633 contratos, e industria con 1.935. Por su parte, el sector agrícola, con un total de 602 contratos, presenta el menor volumen relativo de contrataciones.

Por tipo de contrato, entre los que distinguimos “indefinidos”, de “duración determinada”, “en prácticas” y “formativos” se observa el siguiente comportamiento: la contratación en formación crece de forma destacada a tenor de un 569,47%, los contratos en prácticas aumentan en un 7,64%, los contratos de duración determinada registran un incremento del 4,05% y, por lo que respecta a la contratación indefinida, podemos observar como ésta experimenta el menor aumento relativo al avanzar en un 3,93%, suponiendo dicho ascenso 220 contratos más que en el mes de mayo de 2003.

Finalmente, resulta evidente constatar como la modalidad más extendida a la hora de formalizar un contrato es la de “duración determinada”, que representa 49.774 contrataciones, seguida en segundo lugar por los contratos indefinidos, que alcanza una cifra total de 5.823 registros.

**CONTRATACIONES REGISTRADAS POR SECTORES  
ECONÓMICOS. JUNIO 2003.**

**CONTRATACIONES REGISTRADAS POR TIPOS DE  
CONTRATOS. JUNIO 2003.**

		VARIACIÓN MENSUAL						VARIACIÓN MENSUAL			
		MAY.03	JUN.03	DIFER.	VARIAC.			MAY.03	JUN.03	DIFER.	VARIAC.
<b>AGRICULTURA</b>	LAS PALMAS	263	309	46	17,49	<b>INDEFINIDOS</b>	LAS PALMAS	3.078	32.484	406	13,19
	S/C TENERIFE	363	293	-70	-19,28		S/C TENERIFE	2.525	2.339	-186	-7,37
	CANARIAS	<b>626</b>	<b>602</b>	<b>-24</b>	<b>-3,83</b>		CANARIAS	<b>5.603</b>	<b>5.823</b>	<b>220</b>	<b>3,93</b>
<b>INDUSTRIA</b>	LAS PALMAS	1.041	1.058	17	1,63	<b>DURACIÓN DETERMINADA</b>	LAS PALMAS	26.037	27.641	1.604	6,16
	S/C TENERIFE	886	877	-9	-1,02		S/C TENERIFE	21.799	22.133	334	1,53
	CANARIAS	<b>1.927</b>	<b>1.935</b>	<b>8</b>	<b>0,42</b>		CANARIAS	<b>47.836</b>	<b>49.774</b>	<b>1.938</b>	<b>4,05</b>
<b>CONSTRUCCIÓN</b>	LAS PALMAS	5.854	6.232	378	6,46	<b>EN PRÁCTICAS</b>	LAS PALMAS	81	109	28	34,57
	S/C TENERIFE	5.306	5.401	95	1,79		S/C TENERIFE	76	60	-16	-21,05
	CANARIAS	<b>11.160</b>	<b>11.633</b>	<b>473</b>	<b>4,24</b>		CANARIAS	<b>157</b>	<b>169</b>	<b>12</b>	<b>7,64</b>
<b>SERVICIOS</b>	LAS PALMAS	22.103	24.032	1.929	8,73	<b>FORMACIÓN</b>	LAS PALMAS	65	397	332	510,77
	S/C TENERIFE	17.875	18.200	325	1,82		S/C TENERIFE	30	239	209	696,67
	CANARIAS	<b>39.978</b>	<b>42.232</b>	<b>2.254</b>	<b>5,64</b>		CANARIAS	<b>95</b>	<b>636</b>	<b>541</b>	<b>569,47</b>
<b>TOTAL</b>	LAS PALMAS	29.261	31.631	2.370	8,10	<b>TOTAL</b>	LAS PALMAS	29.261	31.631	2.370	8,10
	S/C TENERIFE	24.430	24.771	341	1,40		S/C TENERIFE	24.430	24.771	341	1,40
	CANARIAS	<b>53.691</b>	<b>56.402</b>	<b>2.711</b>	<b>5,05</b>		CANARIAS	<b>53.691</b>	<b>56.402</b>	<b>2.711</b>	<b>5,05</b>

FUENTE: INEM.  
ELABORACIÓN PROPIA.

### **II.3. ENCUESTA DE POBLACIÓN ACTIVA**

Según los datos de la Encuesta de Población Activa, la población mayor de 16 años en Canarias asciende, durante el segundo trimestre de 2003, a 1.489.700 personas, lo que representa un aumento del 0,57% respecto al trimestre anterior y del 2,43% con relación a idéntico período del pasado año. A escala nacional, el ascenso registrado en la población mayor de 16 años es del 0,16% trimestral y del 0,71% en comparación con el mismo trimestre del ejercicio inmediatamente anterior.

Dentro de la población canaria mayor de 16 años, el 58,08% se considera población activa, lo que equivale a una cifra de 865.200 personas, representando una variación trimestral positiva del 1,59% y una variación interanual del 4,81%. En los mismos términos, ha de indicarse que en el ámbito nacional se obtienen incrementos del 0,73% y 2,65% respectivamente.

De la población activa registrada en Canarias, el 88,44% se encuentra ocupada, hecho que supone un total de 765.200 empleados, obteniéndose de este modo un crecimiento del 0,58% respecto al primer trimestre del año y un aumento interanual del 4,32 por ciento. A escala estatal, de igual modo, se obtiene un ascenso trimestral del 1,42%, acrecentándose la ocupación en términos interanuales un 2,62 por ciento.

Finalmente, el volumen de desempleo del Archipiélago Canario se cifra en un montante de 100.000 parados, registrando un incremento del 10,01% al compararse con el dato calculado en el trimestre precedente y un ascenso del 8,70% respecto del mismo trimestre de 2002. Por el contrario, en el resto del territorio español se produce un descenso trimestral del 4,48%, aunque la variación en relación al segundo trimestre del ejercicio anterior mostró un ascenso de la cifra de parados de un 2,90 por ciento.

En cuanto a la tasa de paro registrada en nuestra Comunidad durante el trimestre de referencia observamos una variación positiva de 0,89 puntos porcentuales en términos trimestrales que sitúa finalmente el dato en el 11,56%. El anterior registro supone, en términos interanuales, un aumento en la proporción de parados dentro del total de activos canarios de 0,41 puntos porcentuales. A nivel nacional, la tasa de paro alcanza el 11,12%, lo que implica un descenso trimestral de 0,61 puntos porcentuales y un aumento de apenas 0,03 puntos en términos interanuales.

Finalmente, del análisis por provincias destacamos el descenso, en términos trimestrales, de las tasas de ocupación, de 0,71 p.p. en Las Palmas y 1,03 p.p. en Santa Cruz de Tenerife, lo que se traduce en un aumento de las tasas de paro respectivas, hasta situarse en un 10,93% en la provincia oriental y un 12,21 por ciento en la occidental.

**ENCUESTA DE POBLACIÓN ACTIVA, SEGUNDO TRIMESTRE DE 2003.**

**POBLACIÓN MAYOR DE 16 AÑOS, ACTIVOS, OCUPADOS Y PARADOS.**

	<b>CANARIAS</b>				<b>NACIONAL</b>			
	<b>MAYOR DE 16</b>	<b>ACTIVA</b>	<b>OCUPADA</b>	<b>PARADA</b>	<b>MAYOR DE 16</b>	<b>ACTIVA</b>	<b>OCUPADA</b>	<b>PARADA</b>
<b>TRIMESTRE ACTUAL *</b>	1.489,7	865,2	765,2	100,0	34.174,5	18.751,1	16.666,0	2.085,0
<b>TRIMESTRE ANTERIOR *</b>	1.481,2	851,7	760,8	90,9	34.120,4	18.615,0	16.432,4	2.182,7
<b>TRIMESTRE AÑO ANTERIOR*</b>	1.454,3	825,5	733,5	92,0	33.932,9	18.266,9	16.240,7	2.026,2
<b>VAR. TRIM. ANTERIOR **</b>	0,57	1,59	0,58	10,01	0,16	0,73	1,42	(4,48)
<b>VAR. TRIM. AÑO ANTERIOR**</b>	2,43	4,81	4,32	8,70	0,71	2,65	2,62	2,90

**TASAS DE ACTIVIDAD, OCUPACIÓN Y PARO.**

	<b>CANARIAS</b>			<b>NACIONAL</b>		
	<b>TASA DE ACTIVIDAD</b>	<b>TASA DE OCUPACIÓN</b>	<b>TASA DE PARO</b>	<b>TASA DE ACTIVIDAD</b>	<b>TASA DE OCUPACIÓN</b>	<b>TASA DE PARO</b>
<b>TRIMESTRE ACTUAL</b>	58,08	88,44	11,56	54,87	88,88	11,12
<b>TRIMESTRE ANTERIOR</b>	57,50	89,33	10,67	54,56	88,28	11,73
<b>TRIMESTRE AÑO ANTERIOR</b>	56,76	88,86	11,14	53,83	88,91	11,09
<b>VAR. TRIM. ANTERIOR***</b>	0,58	(0,89)	0,89	0,31	0,61	(0,61)
<b>VAR. TRIM. AÑO ANTERIOR***</b>	1,32	(0,41)	0,41	1,04	(0,03)	0,03

(\*) Miles

(\*\*) Corresponden a tasas de variación

(\*\*\*) Variación en puntos porcentuales.

FUENTE: INE.

ELABORACIÓN PROPIA



**ENCUESTA DE POBLACIÓN ACTIVA, SEGUNDO TRIMESTRE DE 2003.**

**POBLACIÓN MAYOR DE 16 AÑOS, ACTIVOS, OCUPADOS Y PARADOS.**

<b>TRIMESTRE ACTUAL*</b>
<b>TRIMESTRE ANTERIOR*</b>
<b>TRIMESTRE AÑO ANTERIOR*</b>
<b>VAR. TRIM. ANTERIOR**</b>
<b>VAR. TRIM. AÑO ANTERIOR**</b>

<b>LAS PALMAS</b>			
<b>MAYOR DE 16</b>	<b>ACTIVA</b>	<b>OCUPADA</b>	<b>PARADA</b>
770,6	441,1	392,9	48,2
766	441,2	396,1	45,1
751,5	428,1	380,6	47,5
0,60	(0,02)	(0,81)	6,87
2,54	3,04	3,23	1,47

<b>S/C TENERIFE</b>			
<b>MAYOR DE 16</b>	<b>ACTIVA</b>	<b>OCUPADA</b>	<b>PARADA</b>
719,05	424,1	372,3	51,8
715,2	410,5	364,7	45,9
702,7	397,4	353,0	44,4
0,54	3,31	2,08	12,85
2,33	6,72	5,47	16,67

**TASAS DE ACTIVIDAD, OCUPACIÓN Y PARO.**

<b>TRIMESTRE ACTUAL</b>
<b>TRIMESTRE ANTERIOR</b>
<b>TRIMESTRE AÑO ANTERIOR</b>
<b>VAR. TRIM. ANTERIOR***</b>
<b>VAR. TRIM. AÑO ANTERIOR****</b>

<b>LAS PALMAS</b>		
<b>TASA DE ACTIVIDAD</b>	<b>TASA DE OCUPACIÓN</b>	<b>TASA DE PARO</b>
57,24	89,07	10,93
57,60	89,78	10,22
56,97	88,90	11,10
(0,36)	(0,71)	0,71
0,28	0,17	(0,17)

<b>S/C TENERIFE</b>		
<b>TASA DE ACTIVIDAD</b>	<b>TASA DE OCUPACIÓN</b>	<b>TASA DE PARO</b>
58,98	87,79	12,21
57,40	88,84	11,18
56,55	88,83	11,17
1,58	(1,06)	1,03
2,43	(1,04)	1,04

(\*) Miles

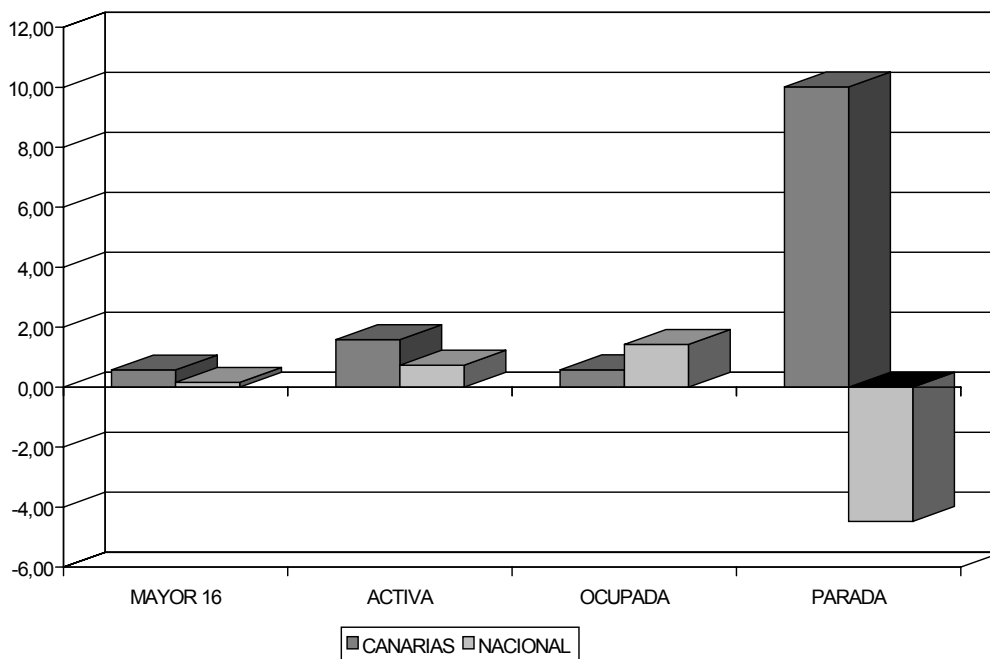
(\*\*) Corresponden a tasas de variación

(\*\*\*) Variación en puntos porcentuales.

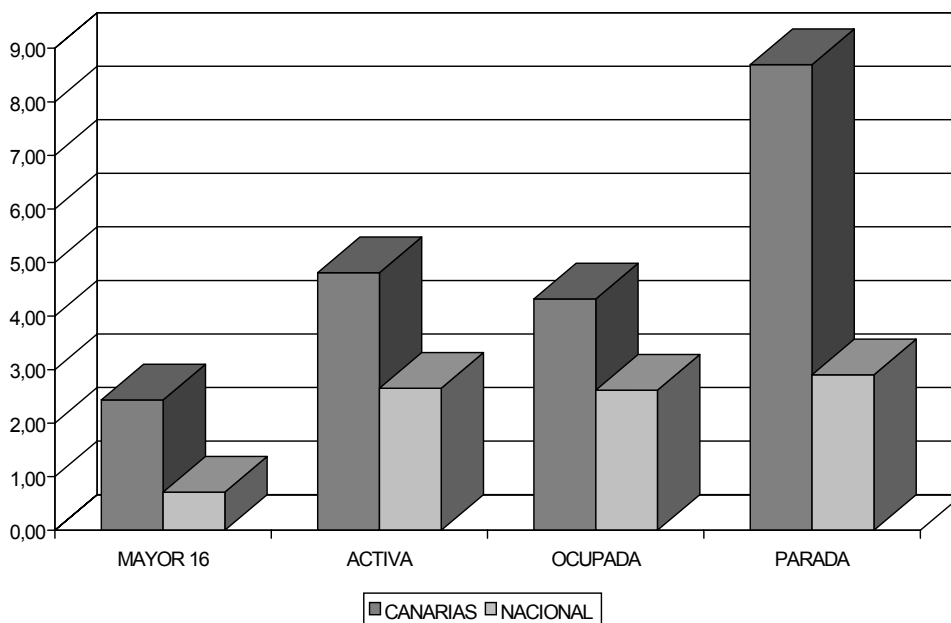
FUENTE: INE.

ELABORACIÓN PROPIA.

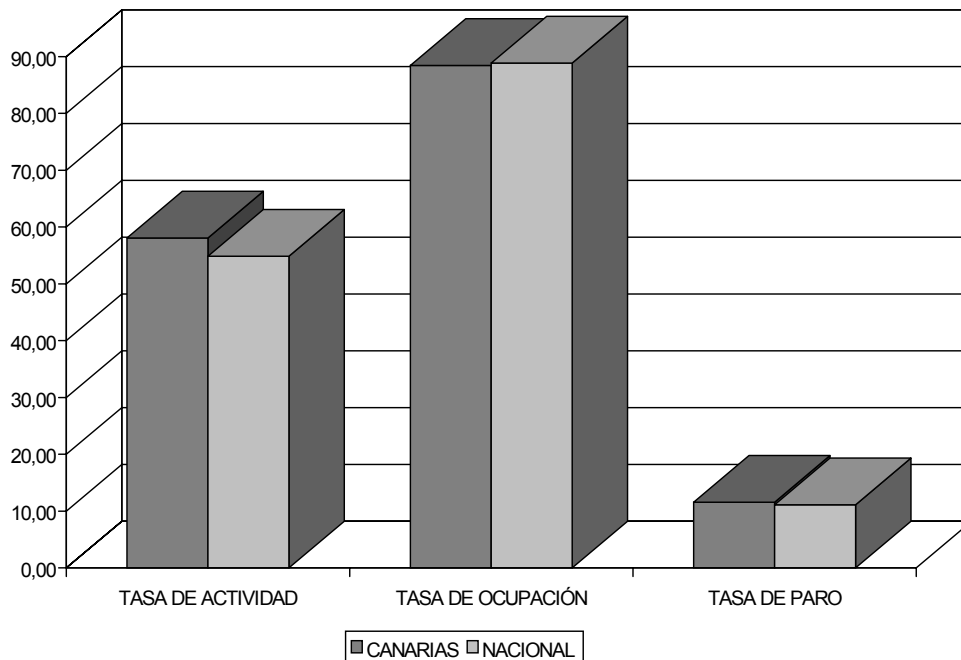
**E.P.A., SEGUNDO TRIMESTRE DE 2003.  
TASA DE VARIACIÓN RESPECTO AL TRIMESTRE ANTERIOR**



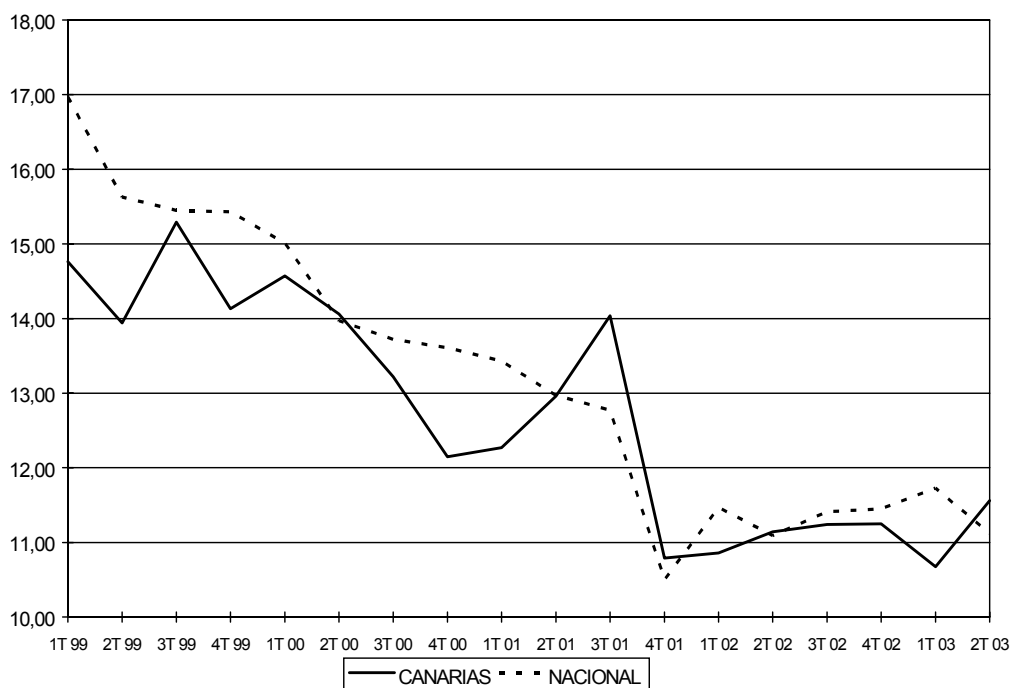
**E.P.A., SEGUNDO TRIMESTRE DE 2003  
TASA DE VARIACIÓN RESPECTO AL MISMO TRIMESTRE DEL AÑO ANTERIOR**



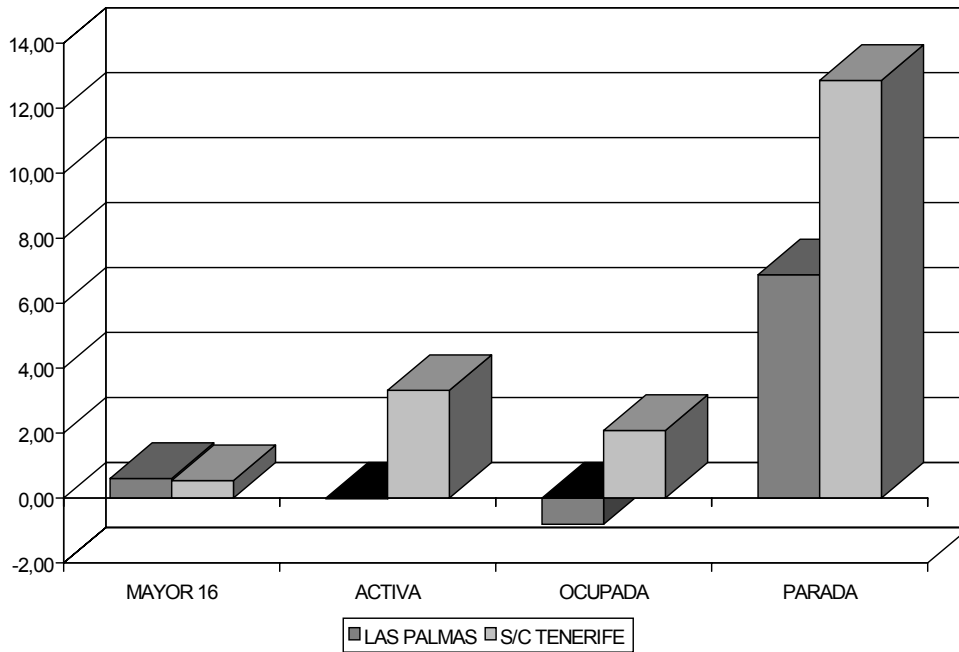
**E.P.A., SEGUNDO TRIMESTRE DE 2003.  
TASA DE ACTIVIDAD, OCUPACIÓN Y PARO**



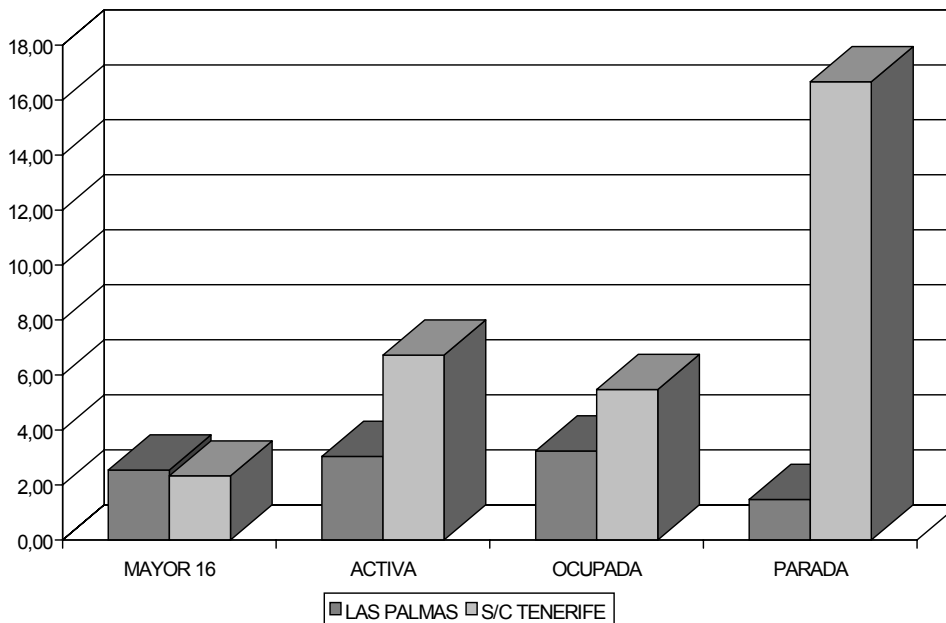
**E.P.A., EVOLUCIÓN DE LA TASA DE PARO**



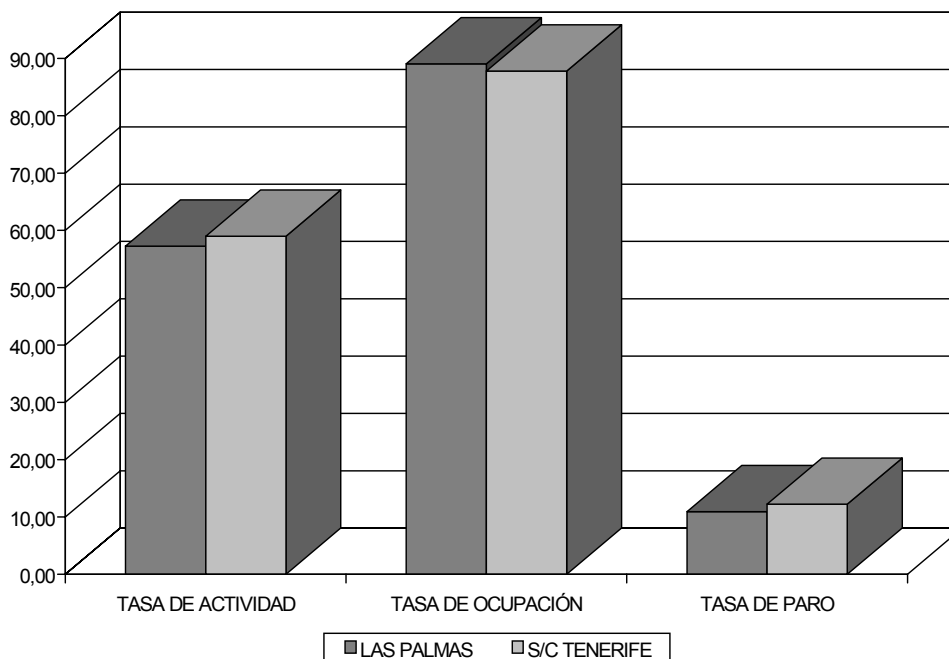
**E.P.A., SEGUNDO TRIMESTRE DE 2003.  
TASA DE VARIACIÓN RESPECTO AL TRIMESTRE ANTERIOR**



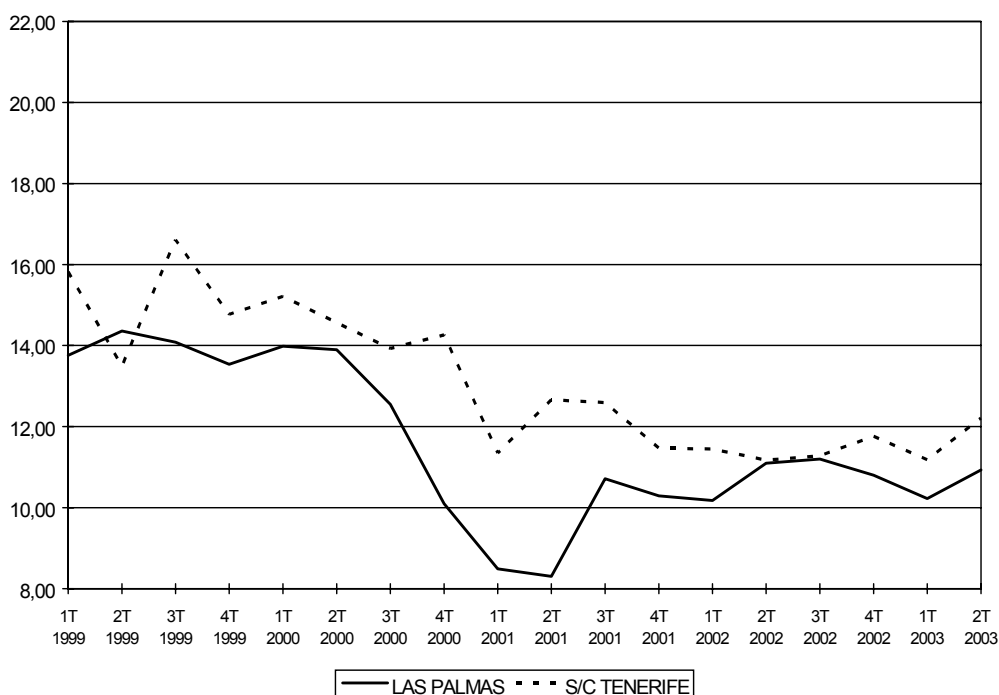
**E.P.A., SEGUNDO TRIMESTRE DE 2003.  
TASA DE VARIACIÓN RESPECTO AL MISMO TRIMESTRE DEL AÑO ANTERIOR**



**E.P.A., SEGUNDO TRIMESTRE DE 2003.  
TASAS DE ACTIVIDAD, OCUPACIÓN Y PARO**



**E.P.A., EVOLUCIÓN DE LA TASA DE PARO**



### III. INDICADORES DE OFERTA Y DEMANDA

#### III.1. ENERGÍA ELÉCTRICA

Según los datos facilitados por UNELCO, la energía eléctrica disponible durante el mes de junio de 2003 fue de 616.456 Mwh, lo que se traduce en un aumento del 12,32% con respecto al mismo mes de 2002.

Por islas y en términos interanuales, puede observarse un crecimiento generalizado, destacando, por su intensidad relativa, los incrementos obtenidos por Lanzarote y La Gomera, que registran variaciones del orden de un 17,85 y 16,36 por ciento, respectivamente. Mientras que, por el contrario, resulta reseñable el descenso que ha experimentado la energía disponible en la isla de Fuerteventura, cuantificado en un 0,03 por ciento.

Respecto al número de abonados en Canarias, éste ha registrado durante el periodo de análisis un ascenso interanual cuantificado en un 3,37%, pasando de los 913.853 clientes de junio de 2002, a los 944.651 consumidores actuales; consecuencia de los ascensos apreciados por cada una de las islas que conforman nuestro Archipiélago, siendo, el más pronunciado, el que se observa en Fuerteventura (9,29%) y el de menor intensidad el producido en La Palma, que registra una variación de 1,87 puntos porcentuales.

#### ENERGÍA DISPONIBLE. NÚMERO DE CLIENTES. JUNIO 2003.

	ENERGÍA DISPONIBLE (Mwh)			NÚMERO DE CLIENTES		
	AÑO 2002	AÑO 2003	VAR.	AÑO 2002	AÑO 2003	VAR.
<b>GRAN CANARIA</b>	226.074	249.696	10,45	379.772	392.565	3,37
<b>TENERIFE</b>	211.837	243.736	15,06	380.492	391.018	2,77
<b>LA PALMA</b>	16.665	18.492	10,96	42.290	43.079	1,87
<b>LA GOMERA</b>	4.235	4.928	16,36	11.886	12.268	3,21
<b>EL HIERRO</b>	2.143	2.409	12,41	5.765	5.942	3,07
<b>FUERTEVENTURA</b>	35.587	35.577	-0,03	35.592	38.900	9,29
<b>LANZAROTE</b>	52.283	61.618	17,85	58.056	60.879	4,86
<b>TOTAL</b>	<b>548.824</b>	<b>616.456</b>	<b>12,32</b>	<b>913.853</b>	<b>944.651</b>	<b>3,37</b>

FUENTE: UNELCO.  
ELABORACIÓN PROPIA.

## III.2. ACTIVIDAD DEL SECTOR TURÍSTICO

### A. ENTRADA DE TURISTAS EXTRANJEROS

Durante junio de 2003, llegaron al Archipiélago Canario un total de 670.332 turistas extranjeros, según los datos elaborados por la Consejería de Turismo y Transportes del Gobierno de Canarias, lo que supone un incremento del 0,87% con respecto al mismo mes del año anterior. Desde un análisis en términos acumulados, se obtiene que la entrada de turistas extranjeros en Canarias ha registrado durante el primer semestre de 2003 la afluencia de de 4.928.429 visitas, equivaliendo a un ascenso del 2,54 por ciento.

Por provincias, y circunscribiéndonos a la comparativa de carácter interanual, se observa un comportamiento diferenciado en los dos ámbitos considerados, así, Las Palmas registra un aumento del 4,05% -propiciado fundamentalmente por la evolución seguida por Fuerteventura (9,30%) y Lanzarote (8,32%)-, mientras que, por el contrario, Santa Cruz de Tenerife observa un descenso interanual cuantificado en un 4,68 por ciento. En esta misma línea, la variación acumulada permite observar una trayectoria divergente, contabilizándose en Las Palmas un aumento de la entrada de turistas del 5,18%, que contrasta con la disminución que se sucede en la provincia occidental, acumulando una minoración del 1,54 por ciento.

En cuanto a lo acontecido en cada una de las islas, debe destacarse, en primer lugar, que el 62,31% de los visitantes son recibidos por Gran Canaria y Tenerife, que de forma individual representan un 28,68% y 33,63%, respectivamente, del total de turistas llegados al Archipiélago durante junio de 2003.

De todas las islas, Fuerteventura y La Palma se constituyen como aquellas que presentan los mayores ascensos relativos en términos interanuales, al registrar, por este orden, variaciones del 9,30% y 8,55 por ciento. De igual forma, debe resaltarse el decremento que se detecta en la isla de Gran Canaria durante junio de 2003 (-1,43%), lo que se traduce en una reducción absoluta de 2.785 visitantes.

Trasladando el análisis a una evaluación según la procedencia de los turistas, las cuatro nacionalidades que en conjunto aglutinan el mayor porcentaje de entradas al archipiélago durante el primer semestre del ejercicio 2003 (un 77,33% sobre el total), son, por este orden, británicos, alemanes, holandeses y suecos. Dentro de éstos, debe destacarse el crecimiento observado por el turismo alemán (4,82% y 64.147 visitantes más), el británico (3,88%, esto es, 73.002 turistas adicionales) y el holandés (incremento del 2,28%, que equivale a 5.513 turistas más). Por el contrario, el turismo de procedencia sueca sufre un recorte con respecto al resultado obtenido durante el

primer semestre de 2002 de 53.569 personas, o lo que es lo mismo, una caída del 20,27 por ciento.

Continuando con el análisis en términos acumulados, cabe destacar que Fuerteventura refleja el mayor incremento del número de visitas foráneas durante el primer semestre de 2003 en comparación con el ejercicio anterior, del orden del 11,16%, que se traduce en 70.639 turistas más en lo que va de año. Mientras que, por el contrario, Tenerife se configura como la única isla que presenta una tasa de variación negativa acumulada, cifrada en un -1,86%, lo que representa la afluencia de 33.886 turistas menos durante estos primeros seis meses.

Considerando de forma particular, dada su importancia relativa sobre el volumen total de visitas, el comportamiento descrito por alemanes e ingleses en las dos provincias canarias, destacamos lo siguiente:

En Las Palmas, el turista británico denota un incremento interanual del 7,13%, alcanzando así un total de 186.300 visitas, mientras que en la provincia occidental arriban un menor volumen (130.734), que se corresponde con un significativo descenso interanual del 4,94 por ciento.

Por lo que respecta a la afluencia de alemanes, ésta alcanza en Las Palmas una minoración del 0,62%, observándose, asimismo, en el caso de Santa Cruz de Tenerife un descenso del 4,68%, lo que supone un total de 137.404 turistas de esta procedencia en Las Palmas, frente a los 42.806 que visitaron Santa Cruz de Tenerife.

## NÚMERO DE TURISTAS EXTRANJEROS ENTRADOS EN LAS ISLAS.

	VARIACIÓN INTERANUAL			VARIACIÓN ACUMULADA			VARIACIÓN MENSUAL		
	JUN.02	JUN. 03	VAR.	ENE-JUN 02	ENE-JUN 03	VAR.	MAY. 03	JUN. 03	VAR.
GRAN CANARIA	195.094	192.309	-1,43	1.422.693	1.442.521	1,39	179.887	192.309	6,91
LANZAROTE	131.985	142.961	8,32	863.629	924.429	7,04	143.728	142.961	-0,53
FUERTEVENTURA	95.836	104.753	9,30	632.763	703.402	11,16	101.512	104.753	3,19
<b>TOTAL LAS PALMAS</b>	<b>422.915</b>	<b>440.023</b>	<b>4,05</b>	<b>2.919.085</b>	<b>3.070.352</b>	<b>5,18</b>	<b>425.127</b>	<b>440.023</b>	<b>3,50</b>
TENERIFE	237.081	225.395	-4,93	1.822.973	1.789.087	-1,86	255.759	225.395	-11,87
LA PALMA	4.527	4.914	8,55	64.093	68.990	7,64	7.346	4.914	-33,11
<b>TTL. S/C TENERIFE</b>	<b>241.608</b>	<b>230.309</b>	<b>-4,68</b>	<b>1.887.066</b>	<b>1.858.077</b>	<b>-1,54</b>	<b>263.105</b>	<b>230.309</b>	<b>-12,46</b>
<b>TOTAL CANARIAS</b>	<b>664.523</b>	<b>670.332</b>	<b>0,87</b>	<b>4.806.151</b>	<b>4.928.429</b>	<b>2,54</b>	<b>688.232</b>	<b>670.332</b>	<b>-2,60</b>

FUENTE: CONSEJERÍA DE TURISMO Y TRANSPORTES.  
ELABORACIÓN PROPIA.



**TURISTAS EXTRANJEROS ENTRADOS EN CANARIAS POR NACIONALIDAD.**

**CANARIAS**

	VARIACIÓN ACUMULADA			VARIACIÓN INTERANUAL		
	2002	2003	VARIAC.	JUN-2002	JUN-2003	VARIAC.
<b>Alemania</b>	1.332.171	1.396.318	4,82	183.172	180.210	-1,62
<b>Austria</b>	58.131	62.699	7,86	8.488	9.278	9,31
<b>Bélgica</b>	107.920	117.736	9,10	15.070	17.175	13,97
<b>Dinamarca</b>	118.857	117.475	-1,16	6.973	4.743	-31,98
<b>Federación Rusa</b>	15.048	14.013	-6,88	2.218	2.402	8,30
<b>Finlandia</b>	118.611	121.158	2,15	558	838	50,18
<b>Francia</b>	75.919	79.173	4,29	9.143	9.614	5,15
<b>Reino Unido</b>	1.883.639	1.956.641	3,88	311.437	317.034	1,80
<b>Holanda</b>	241.863	247.376	2,28	31.156	32.039	2,83
<b>Irlanda</b>	175.917	187.054	6,33	41.166	42.829	4,04
<b>Italia</b>	84.816	92.840	9,46	11.183	15.661	40,04
<b>Noruega</b>	155.661	153.840	-1,17	7.868	7.770	-1,25
<b>República Checa</b>	28.420	28.542	0,43	4.867	4.788	-1,62
<b>Polonia</b>	12.589	9.874	-21,57	1.857	1.060	-42,92
<b>Suecia</b>	264.248	210.679	-20,27	8.974	6.503	-27,54
<b>Suiza</b>	61.104	57.238	-6,33	9.451	6.577	-30,41
<b>Otros</b>	71.237	75.773	6,37	10.942	11.811	7,94
<b>Total</b>	<b>4.806.151</b>	<b>4.928.429</b>	<b>2,54</b>	<b>664.523</b>	<b>670.332</b>	<b>0,87</b>

FUENTE: CONSEJERÍA DE TURISMO Y TRANSPORTES.  
ELABORACIÓN PROPIA.

**TURISTAS EXTRANJEROS ENTRADOS POR PROVINCIAS,  
POR NACIONALIDAD.**

**LAS PALMAS**

	VARIACIÓN ACUMULADA			VARIACIÓN INTERANUAL		
	2002	2003	VARIAC.	JUN.02	JUN.03	VARIAC.
Alemania	934.025	989.340	5,92	138.264	137.404	-0,62
Austria	33.463	37.699	12,66	5.328	5.909	10,90
Bélgica	40.069	47.405	18,31	5.782	7.236	25,15
Dinamarca	82.004	78.681	-4,05	5.278	3.645	-30,94
Federación Rusa	773	239	-69,08	156	0	-100,00
Finlandia	74.289	76.084	2,42	558	838	50,18
Francia	17.071	18.486	8,29	2.097	3.379	61,13
Reino Unido	990.842	1.065.683	7,55	173.905	186.300	7,13
Holanda	163.355	165.758	1,47	22.491	22.322	-0,75
Irlanda	146.321	162.118	10,80	34.528	37.670	9,10
Italia	31.060	41.621	34,00	5.197	9.662	85,91
Noruega	117.534	120.438	2,47	6.848	6.702	-2,13
República Checa	20.473	19.577	-4,38	3.484	3.135	-10,02
Polonia	3.228	5.146	59,42	418	512	22,49
Suecia	174.957	153.505	-12,26	6.334	4.692	-25,92
Suiza	42.319	40.053	-5,35	6.790	4.611	-32,09
Otros	47.302	48.519	2,57	5.457	6.006	10,06
<b>Total</b>	<b>2.919.085</b>	<b>3.070.352</b>	<b>5,18</b>	<b>422.915</b>	<b>440.023</b>	<b>4,05</b>

**S/C TENERIFE**

	VARIACIÓN ACUMULADA			VARIACIÓN INTERANUAL		
	2002	2003	VARIAC.	JUN.02	JUN.03	VARIAC.
Alemania	398.146	406.978	2,22	44.908	42.806	-4,68
Austria	24.668	25.000	1,35	3.160	3.369	6,61
Bélgica	67.851	70.331	3,66	9.288	9.939	7,01
Dinamarca	36.853	38.794	5,27	1.695	1.098	-35,22
Federación Rusa	14.275	13.774	-3,51	2.062	2.402	16,49
Finlandia	44.322	45.074	1,70	0	0	-
Francia	58.848	60.687	3,13	7.046	6.235	-11,51
Reino Unido	892.797	890.958	-0,21	137.532	130.734	-4,94
Holanda	78.508	81.618	3,96	8.665	9.717	12,14
Irlanda	29.596	24.936	-15,75	6.638	5.159	-22,28
Italia	53.756	51.219	-4,72	5.986	5.999	0,22
Noruega	38.127	33.402	-12,39	1.020	1.068	4,71
República Checa	7.947	8.965	12,81	1.383	1.653	19,52
Polonia	9.361	4.728	-49,49	1.439	548	-61,92
Suecia	89.291	57.174	-35,97	2.640	1.811	-31,40
Suiza	18.785	17.185	-8,52	2.661	1.966	-26,12
Otros	23.935	27.254	13,87	5.485	5.805	5,83
<b>Total</b>	<b>1.887.066</b>	<b>1.858.077</b>	<b>-1,54</b>	<b>241.608</b>	<b>230.309</b>	<b>-4,68</b>

FUENTE: CONSEJERÍA DE TURISMO Y TRANSPORTES.  
ELABORACIÓN PROPIA.

**PROVINCIA DE LAS PALMAS. TURISTAS EXTRANJEROS ENTRADOS POR ISLAS,  
POR NACIONALIDAD.**

	GRAN CANARIA			FUERTEVENTURA			LANZAROTE											
	VARIACIÓN ACUMULADA			VARIACIÓN INTERANUAL			VARIACIÓN ACUMULADA			VARIACIÓN INTERANUAL								
	2002	2003	VAR.	JUN-02	JUN-03	VAR.	2002	2003	VAR.	JUN-02	JUN-03	VAR.						
<b>Alemania</b>	407.934	405.596	-0,57	55.723	50.756	-8,91	313.732	362.474	15,54	50.988	55.218	8,30	212.359	221.270	4,20	31.553	31.430	-0,39
<b>Austria</b>	24.668	26.709	8,27	3.832	4.136	7,93	2.946	3.759	27,60	540	675	25,00	5.849	7.231	23,63	956	1.098	14,85
<b>Bélgica</b>	23.322	26.483	13,55	3.642	4.374	20,10	5.187	7.512	44,82	653	1.030	57,73	11.560	13.410	16,00	1.487	1.832	23,20
<b>Dinamarca</b>	63.947	60.651	-5,15	3.986	1.859	-53,36	4.183	4.968	18,77	0	0	-	13.874	13.062	-5,85	1.292	1.786	38,24
<b>Federación Rusa</b>	620	239	-61,45	156	0	-100,0	153	0	-100,00	0	0	-	0	0	-	0	0	-
<b>Finlandia</b>	53.926	52.306	-3,00	558	838	50,18	9.764	10.053	2,96	0	0	-	10.599	13.725	29,49	0	0	-
<b>Francia</b>	7.373	9.559	29,65	826	1.753	112,23	3.914	4.490	14,72	586	1.060	80,89	5.784	4.437	-23,29	685	566	-17,37
<b>Reino Unido</b>	364.480	394.358	8,20	73.751	80.624	9,32	206.177	216.259	4,89	33.598	32.359	-3,69	420.185	455.066	8,30	66.556	73.317	10,16
<b>Holanda</b>	104.646	98.045	-6,31	13.989	13.077	-6,52	25.671	29.704	15,71	3.803	4.650	22,27	33.038	38.009	15,05	4.699	4.595	-2,21
<b>Irlanda</b>	56.701	59.768	5,41	15.659	14.767	-5,70	15.817	17.243	9,02	2.996	3.375	12,65	73.803	85.107	15,32	15.873	19.528	23,03
<b>Italia</b>	17.916	20.957	16,97	1.931	2.884	49,35	2.977	8.088	171,68	1.020	3.857	278,14	10.167	12.576	23,69	2.246	2.921	30,05
<b>Noruega</b>	84.601	94.277	11,44	4.665	4.937	5,83	7.226	5.892	-18,46	0	0	-	25.707	20.269	-21,15	2.183	1.765	-19,15
<b>República Checa</b>	12.746	12.109	-5,00	2.038	1.663	-18,40	3.007	3.872	28,77	643	760	18,20	4.720	3.596	-23,81	803	712	-11,33
<b>Polonia</b>	3.034	1.689	-44,33	418	281	-32,78	194	2.506	1191,75	0	231	-	0	951	-	0	0	-
<b>Suecia</b>	130.079	115.625	-11,11	5.006	3.045	-39,17	22.858	17.055	-25,39	0	0	-	22.020	20.825	-5,43	1.328	1.647	24,02
<b>Suiza</b>	29.087	25.622	-11,91	4.493	2.721	-39,44	4.089	4.479	9,54	694	719	3,60	9.143	9.952	8,85	1.603	1.171	-26,95
<b>Otros</b>	37.613	38.528	2,43	4.421	4.594	3,91	4.868	5.048	3,70	315	819	160,00	4.821	4.943	2,53	721	593	-17,75
<b>Total</b>	<b>1.422.693</b>	<b>1.442.521</b>	<b>1,39</b>	<b>195.094</b>	<b>192.309</b>	<b>-1,43</b>	<b>632.763</b>	<b>703.402</b>	<b>11,16</b>	<b>95.836</b>	<b>104.753</b>	<b>9,30</b>	<b>863.629</b>	<b>924.429</b>	<b>7,04</b>	<b>131.985</b>	<b>142.961</b>	<b>8,32</b>

FUENTE: CONSEJERÍA DE TURISMO Y TRANSPORTES.  
ELABORACIÓN PROPIA.

**S/C TENERIFE, TURISTAS EXTRANJEROS ENTRADOS POR ISLAS,  
POR NACIONALIDAD.**

**TENERIFE**

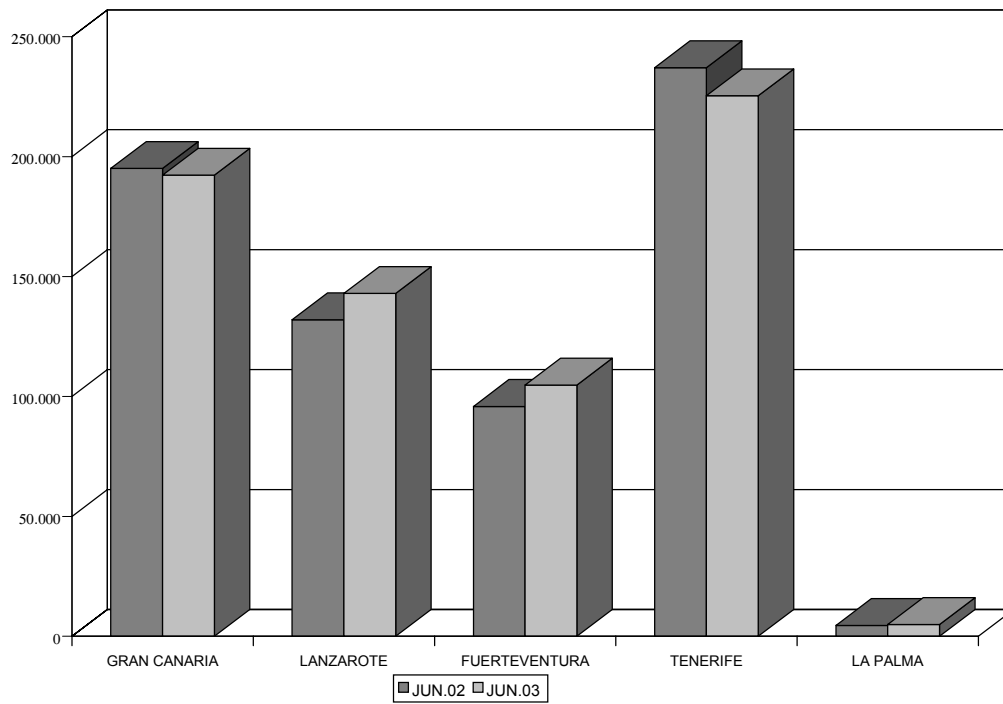
	VARIACIÓN ACUMULADA			VARIACIÓN INTERANUAL		
	2002	2003	VARIAC.	JUN.02	JUN.03	VARIAC.
Alemania	353.509	359.238	1,62	41.551	38.991	-6,16
Austria	24.090	25.000	3,78	3.160	3.369	6,61
Bélgica	65.483	66.847	2,08	8.961	9.535	6,41
Dinamarca	36.853	38.794	5,27	1.695	1.098	-35,22
Federación Rusa	14.275	13.774	-3,51	2.062	2.402	16,49
Finlandia	44.322	45.074	1,70	0	0	-
Francia	58.848	60.687	3,13	7.046	6.235	-11,51
Reino Unido	889.090	887.459	-0,18	137.532	130.734	-4,94
Holanda	67.661	68.975	1,94	7.957	9.022	13,38
Irlanda	29.596	24.936	-15,75	6.638	5.159	-22,28
Italia	53.756	51.219	-4,72	5.986	5.999	0,22
Noruega	38.127	33.402	-12,39	1.020	1.068	4,71
República Checa	7.417	8.965	20,87	1.287	1.653	28,44
Polonia	9.361	4.728	-49,49	1.439	548	-61,92
Suecia	89.291	57.174	-35,97	2.640	1.811	-31,40
Suiza	17.832	16.082	-9,81	2.661	1.966	-26,12
Otros	23.462	26.733	13,94	5.446	5.805	6,59
<b>Total</b>	<b>1.822.973</b>	<b>1.789.087</b>	<b>-1,86</b>	<b>237.081</b>	<b>225.395</b>	<b>-4,93</b>

**LA PALMA**

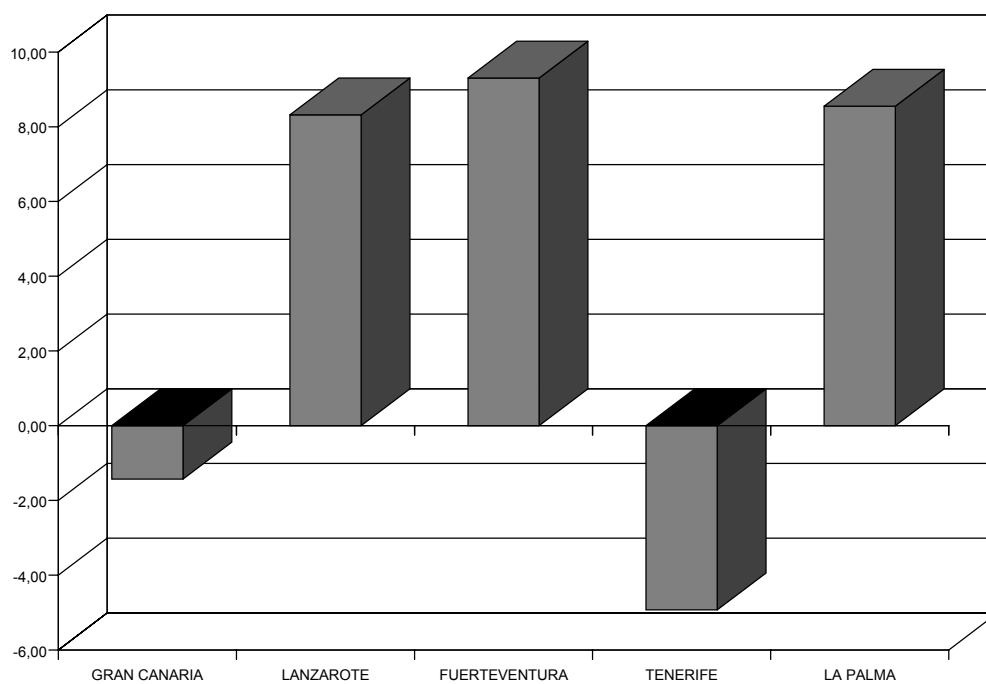
	VARIACIÓN ACUMULADA			VARIACIÓN INTERANUAL		
	2002	2003	VARIAC.	JUN.02	JUN.03	VARIAC.
Alemania	44.637	47.740	6,95	3.357	3.815	13,64
Austria	578	0	-100,00	0	0	-
Bélgica	2.368	3.484	47,13	327	404	23,55
Dinamarca	0	0	-	0	0	-
Federación Rusa	0	0	-	0	0	-
Finlandia	0	0	-	0	0	-
Francia	0	0	-	0	0	-
Reino Unido	3.707	3.499	-5,61	0	0	-
Holanda	10.847	12.643	16,56	708	695	-1,84
Irlanda	0	0	-	0	0	-
Italia	0	0	-	0	0	-
Noruega	0	0	-	0	0	-
República Checa	530	0	-100,00	96	0	-100,00
Polonia	0	0	-	0	0	-
Suecia	0	0	-	0	0	-
Suiza	953	1.103	15,74	0	0	-
Otros	473	521	10,15	39	0	-100,00
<b>Total</b>	<b>64.093</b>	<b>68.990</b>	<b>7,64</b>	<b>4.527</b>	<b>4.914</b>	<b>8,55</b>

FUENTE: CONSEJERÍA DE TURISMO Y TRANSPORTES.  
ELABORACIÓN PROPIA.

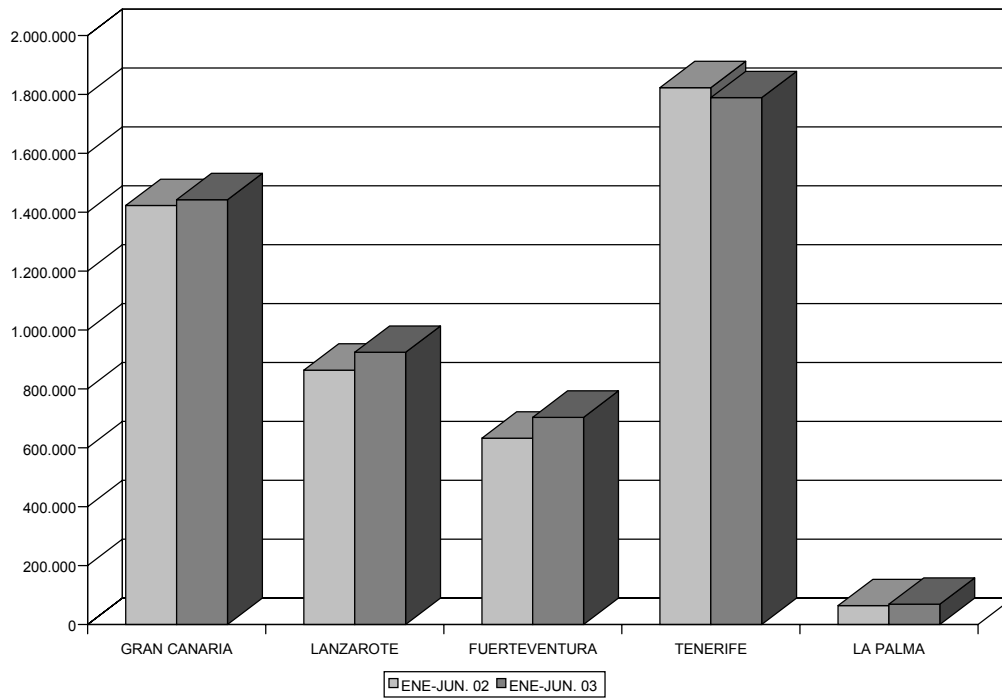
**TURISTAS EXTRANJEROS ENTRADOS EN CANARIAS. INTERANUAL**



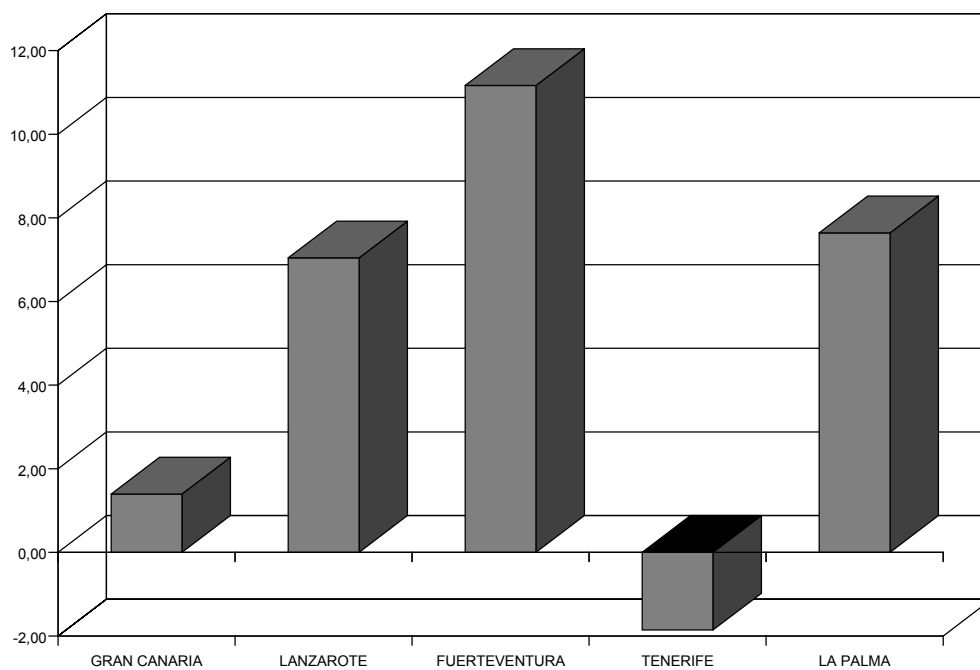
**TASA DE VARIACIÓN INTERANUAL DE LOS TURISTAS EXTRANJEROS ENTRADOS EN CANARIAS. JUNIO 02-03**



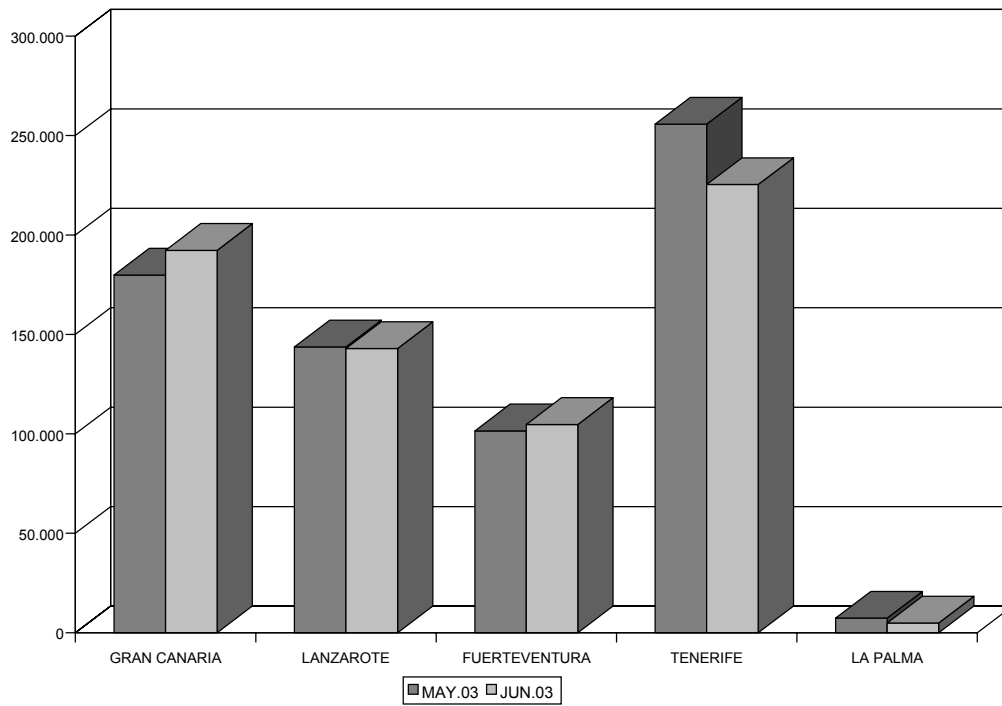
**TURISTAS EXTRANJEROS ENTRADOS EN CANARIAS. ACUMULADO**



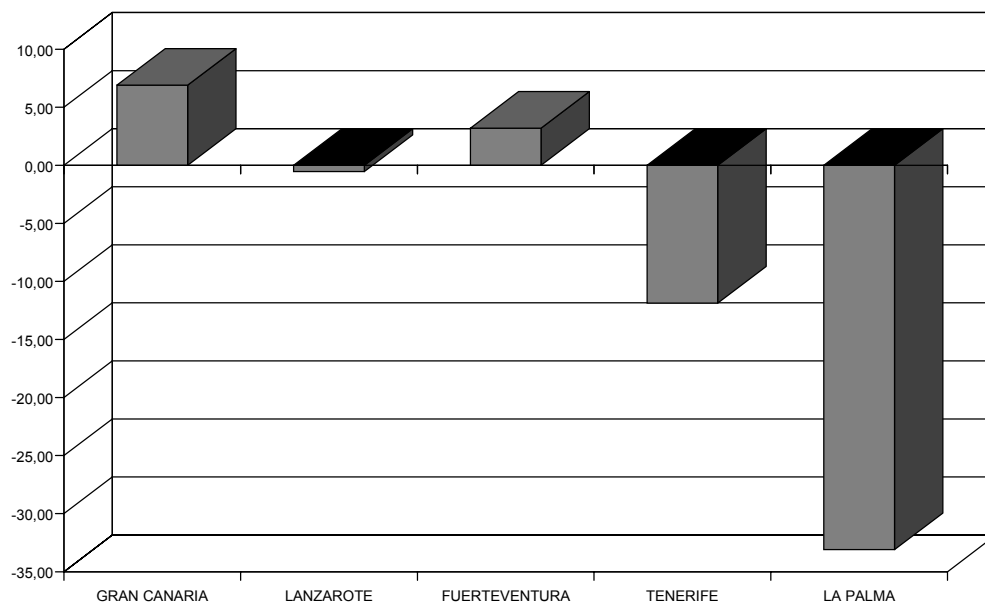
**TASA DE VARIACIÓN ACUMULADA DE LOS TURISTAS EXTRANJEROS ENTRADOS EN CANARIAS. JUNIO 02-03**



**TURISTAS EXTRANJEROS ENTRADOS EN CANARIAS. MENSUAL**



**TASA DE VARIACIÓN MENSUAL DE LOS TURISTAS EXTRANJEROS ENTRADOS EN CANARIAS. MAYO-JUNIO 2003**



## **B. ENCUESTA DE OCUPACIÓN EN ALOJAMIENTOS TURÍSTICOS**

### **B.1. Número de viajeros entrados y estancia media.**

Durante el mes de junio de 2003, fueron alojados en los establecimientos turísticos del Archipiélago un total de 712.139 viajeros, lo que supone un incremento, con relación al mismo periodo del ejercicio precedente, del 1,78%, esto es, 12.426 visitantes más.

Desagregando la cifra anterior según la residencia del turista, podemos observar como más de un 75% sobre el total, esto es, 552.965 individuos, proceden del extranjero, correspondiendo los 159.174 restantes a viajeros originarios del resto del territorio nacional. Atendiendo a estos resultados, se pone de manifiesto un descenso de los visitantes foráneos, cuantificado en un 0,12%, mientras que, en el caso de las visitas nacionales, se obtiene un crecimiento tasado en el 8,94 por ciento.

Considerando la clasificación que distingue por tipo de establecimiento, podemos apreciar como los hoteles presentan una variación positiva en cuanto al número de turistas recibidos durante junio de 2003, de tal forma que, con relación al mismo mes del ejercicio anterior, se computa un ascenso del 5,53%, observándose, por el contrario, un descenso del 1,51% en el caso de los apartamentos.

El aumento percibido por hoteles se sustenta, principalmente, en el significativo incremento que acontece en el turismo nacional (10,08%), de mayor cuantía relativa que la evolución alcista del turismo foráneo, que aumenta su presencia en las islas en un 3,36%. Por lo que respecta a la modalidad extrahotelera, el crecimiento interanual experimentado en conjunto obedece de igual modo a la evolución alcista del visitante español, toda vez que los turistas extranjeros disminuyen sus visitas en un 2,43 por ciento.

Haciendo un análisis de la trayectoria seguida durante los primeros cinco meses del ejercicio, se aprecia en conjunto una caída interanual del 0,49%, como consecuencia de las disminuciones observadas en el segmento extrahotelero (-3,34%) y, particularmente, de los visitantes de procedencia extranjera, que computan una reducción dentro de este segmento del 5,40 por ciento. En cambio, el número de visitantes alojados en la planta hotelera crece hasta junio en un 2,68 por ciento.

Tomando como referencia el mes anterior, destacan las cifras negativas del sector hotelero, registrando un descenso de clientes, tanto residentes como extranjeros, del 6,65%, en contraste con el crecimiento del 4,58% observado en el sector extrahotelero.

Finalmente, en lo que a la estancia media se refiere, es necesario señalar el descenso interanual calculado el caso de los apartamentos (-0,39%), registrándose una trayectoria contraria en hoteles (0,18%). Debe indicarse, asimismo, que estos resultados se traducen en una minoración, en términos totales, del 0,11 por ciento.



## NÚMERO DE VIAJEROS ENTRADOS Y ESTANCIA MEDIA

COMUNIDAD AUTÓNOMA DE CANARIAS		VARIACIÓN INTERANUAL			VARIACIÓN ACUMULADA			VARIACIÓN MENSUAL		
		JUN 2002	JUN 2003	VARIAC.	ENE-JUN 02	ENE-JUN 03	VARIAC.	MAY 2003	JUN 2003	VARIAC.
APARTAMENTOS	RESIDENTES EN ESPAÑA	40.819	43.272	6,01	169.537	213.295	25,81	42.325	43.272	2,24
	RESIDENTES EN EL EXTRANJERO	332.540	324.463	-2,43	2.397.710	2.268.213	-5,40	309.297	324.463	4,90
	<b>TOTAL</b>	<b>373.359</b>	<b>367.735</b>	<b>-1,51</b>	<b>2.567.247</b>	<b>2.481.508</b>	<b>-3,34</b>	<b>351.622</b>	<b>367.735</b>	<b>4,58</b>
	TOTAL PERNOCTACIONES	3.210.687	3.017.080	-6,03	22.505.170	21.673.285	-3,70	2.850.680	3.017.080	5,84
	ESTANCIA MEDIA	8,60	8,20	-0,39	8,77	8,73	-0,03	8,11	8,20	0,10
HOTELES	RESIDENTES EN ESPAÑA	105.289	115.902	10,08	611.340	640.078	4,70	118.427	115.902	-2,13
	RESIDENTES EN EL EXTRANJERO	221.065	228.502	3,36	1.687.061	1.719.995	1,95	250.498	228.502	-8,78
	<b>TOTAL</b>	<b>326.354</b>	<b>344.404</b>	<b>5,53</b>	<b>2.298.401</b>	<b>2.360.073</b>	<b>2,68</b>	<b>368.925</b>	<b>344.404</b>	<b>-6,65</b>
	TOTAL PERNOCTACIONES	2.607.315	2.814.856	7,96	17.537.902	18.370.058	4,74	2.871.073	2.814.856	-1,96
	ESTANCIA MEDIA	7,99	8,17	0,18	7,63	7,78	0,15	7,78	8,17	0,39
TOTAL	RESIDENTES EN ESPAÑA	146.108	159.174	8,94	780.877	853.373	9,28	160.752	159.174	-0,98
	RESIDENTES EN EL EXTRANJERO	553.605	552.965	-0,12	4.084.771	3.988.208	-2,36	559.795	552.965	-1,22
	<b>TOTAL</b>	<b>699.713</b>	<b>712.139</b>	<b>1,78</b>	<b>4.865.648</b>	<b>4.841.581</b>	<b>-0,49</b>	<b>720.547</b>	<b>712.139</b>	<b>-1,17</b>
	TOTAL PERNOCTACIONES	5.809.002	5.831.936	0,39	40.043.072	40.043.343	0,00	5.721.753	5.831.936	1,93
	ESTANCIA MEDIA	8,30	8,19	-0,11	8,23	8,27	0,04	7,94	8,19	0,25

FUENTE: INE.  
ELABORACIÓN: PROPIA.

## B.2. Grado de ocupación y personal empleado.

El grado de ocupación por plazas de los establecimientos extrahoteleros de Canarias se situó, durante el pasado mes de junio, en el 47,38%, lo que supone un descenso de 1,03 puntos porcentuales (p.p.) con respecto al mismo periodo del año anterior. Igualmente, al tomar como referencia el grado de ocupación por apartamentos, observamos un decremento interanual cifrado en 1,09 p.p., quedando finalmente situado en el 59,25 por ciento.

Abordando un análisis en los mismos términos para el caso de los hoteles, debe destacarse que el grado de ocupación por plazas se sitúa en un 62,75%, es decir, se observa un ascenso interanual de 3,35 p.p.; en este mismo sentido, el grado de ocupación por habitaciones computa un aumento de 2,72 puntos porcentuales.

De la comparación entre junio y mayo de 2003, queda patente un incremento del grado de ocupación de los establecimientos extrahoteleros de 3,21 p.p. por plazas y de 2,80 p.p. por apartamentos, tendencia que se repite en el caso de los hoteles, donde se obtienen sendos aumentos en los grados de ocupación por plazas y por habitaciones, de 1,25 p.p. y 1,78 p.p., respectivamente.

Finalmente, el personal empleado en los alojamientos turísticos de Canarias observa un aumento interanual del 0,25%, computándose, por el contrario, una variación negativa del 0,62% con respecto al mes inmediatamente anterior. Por tipo de establecimiento, y en términos interanuales, apreciamos un comportamiento dispar, teniendo lugar una disminución del 5,63% en los apartamentos, mientras que, en hoteles, se aprecia un ascenso del 3,85 por ciento.

### GRADO DE OCUPACIÓN Y PERSONAL EMPLEADO

COMUNIDAD AUTÓNOMA DE CANARIAS		VAR. INTERANUAL			VAR. MENSUAL		
		JUN 02	JUN 03	VAR.	MAY 03	JUN 03	VAR.
APARTAMENTOS	OCUPACIÓN POR PLAZAS	48,41	47,38	-1,03	44,17	47,38	3,21
	OCUPACIÓN POR APARTAMENTOS	60,34	59,25	-1,09	56,45	59,25	2,80
	PERSONAL EMPLEADO	15.387	14.521	-5,63	14.277	14.521	1,71
HOTELES	OCUPACIÓN POR PLAZAS	59,40	62,75	3,35	61,50	62,75	1,25
	OCUPACIÓN POR HABITACIONES	63,18	65,90	2,72	64,12	65,90	1,78
	PERSONAL EMPLEADO	25.150	26.119	3,85	26.616	26.119	-1,87
TOTAL PERSONAL EMPLEADO		40.537	40.640	0,25	40.893	40.640	-0,62

FUENTE: INE.  
ELABORACIÓN: PROPIA.

### **B.3. Análisis provincial de los establecimientos hoteleros.**

Iniciando el análisis por las cifras de viajeros entrados, observamos en primer lugar un descenso del volumen de turistas arribados a Las Palmas del 4,82% interanual, registrándose, igualmente, una reducción del 9,12% si tomamos como referencia lo sucedido durante el mes inmediatamente anterior. En cuanto al origen de estos visitantes, el número de turistas procedentes del interior del país se redujo en un 8,33% interanual, siguiéndose idéntica tendencia en las visitas foráneas, que arrojaron una tasa de variación negativa del 3,42 por ciento.

Trasladando este análisis a la provincia de Santa Cruz de Tenerife, se observa un ascenso interanual del número de viajeros recibidos del 17,16%, como consecuencia del empuje de las visitas de turistas nacionales, que experimentan un crecimiento del 26,15%, así como por el crecimiento del número de turistas extranjeros cifrado en un 11,97 por ciento.

En cuanto a la estancia media por persona, debe indicarse que ésta alcanzó un valor de 8,61 noches en Las Palmas y 7,77 en Santa Cruz de Tenerife en este último mes, lo que supone un crecimiento interanual del 4,00% en la primera y del 1,45% en la segunda.

En términos absolutos, el número de pernoctaciones registradas en Las Palmas se sitúa en las 1.415.993, contabilizándose en la provincia occidental 1.398.862 pernoctaciones, lo que supone alcanzar un descenso en términos interanuales del 1,00% en la provincia oriental, mientras que, por el contrario, la provincia occidental presenta un ascenso del 18,85 por ciento.

Atendiendo al grado de ocupación por plazas, se observa un ascenso interanual en Las Palmas de 1,43 p.p., aunque es la provincia de Santa Cruz de Tenerife la que registra un mayor incremento, con una tasa de 5,56 puntos porcentuales.

En referencia a las reservas hoteleras a tres meses vista, éstas experimentan un incremento interanual en Las Palmas de 4,42 p.p. y de 20,06 p.p. en Santa Cruz de Tenerife. Por otra parte, las reservas a dos meses vista presentan un contraste aún mayor, experimentando en Las Palmas un aumento interanual de 4,98 p.p., cuantificándose por su parte en la provincia occidental en los 22,92 puntos porcentuales.

Por último, en el volumen de personal empleado por los establecimientos hoteleros de cada provincia se observa disparidad de signos. Así, durante el mes de referencia, se registra un descenso interanual del 0,31% en Las Palmas, en oposición al crecimiento en Santa Cruz de Tenerife, que en este caso se eleva al 8,01 por ciento.

**COMPARATIVA ENTRE PROVINCIAS. ESTABLECIMIENTOS HOTELEROS. MAYO 2003.**

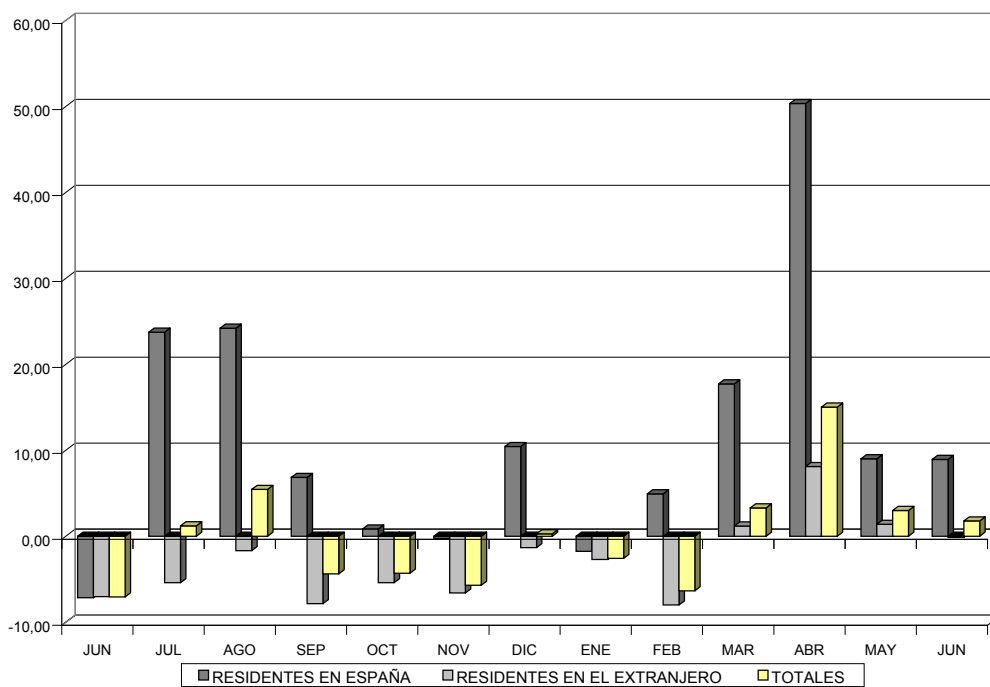
	CANARIAS											
	LAS PALMAS						SANTA CRUZ DE TENERIFE					
	VAR. INTERANUAL			VAR. MENSUAL			VAR. INTERANUAL			VAR. MENSUAL		
	JUN 02	JUN 03	VAR.	MAY 03	JUN 03	VAR.	JUN 02	JUN 03	VAR.	MAY 03	JUN 03	VAR.
<b>OCUPACIÓN POR PLAZAS</b>	64,04	65,47	1,43	64,02	65,47	1,45	54,69	60,25	5,56	59,12	60,25	1,13
<b>OCUPACIÓN POR HABITACIONES</b>	67,36	68,53	1,17	69,15	68,53	-0,62	58,88	63,43	4,55	64,14	63,43	-0,71
<b>RESERVAS A DOS MESES VISTA</b>	42,3	47,28	4,98	43,16	47,28	4,12	12,94	35,86	22,92	30,995	35,86	4,865
<b>RESERVAS A TRES MESES VISTA</b>	40,46	44,88	4,42	41,25	44,88	3,63	8,51	28,57	20,06	28,98	28,57	-0,41
<b>PERSONAL EMPLEADO</b>	12.563	12.524	-0,31	12.758	12.524	-1,83	12.587	13.595	8,01	13.858	13.595	-1,90
<b>VIAJEROS RESIDENTES EN ESPAÑA</b>	49.081	44.993	-8,33	53.869	44.993	-16,48	56.209	70.910	26,15	64.557	70.910	9,84
<b>VIAJEROS RESIDENTES EN EL EXT.</b>	123.623	119.394	-3,42	127.007	119.394	-5,99	97.442	109.107	11,97	123.491	109.107	-11,65
<b>TOTAL</b>	172.704	164.387	-4,82	180.876	164.387	-9,12	153.651	180.017	17,16	188.048	180.017	-4,27
<b>PERNOCTACIONES TOTALES</b>	1.430.355	1.415.993	-1,00	1.458.932	1.415.993	-2,94	1.176.960	1.398.862	18,85	1.412.141	1.398.862	-0,94
<b>ESTANCIA MEDIA</b>	8,28	8,61	4,00	8,07	8,61	6,79	7,66	7,77	1,45	7,51	7,77	3,48

FUENTE: INE  
ELABORACIÓN: PROPIA

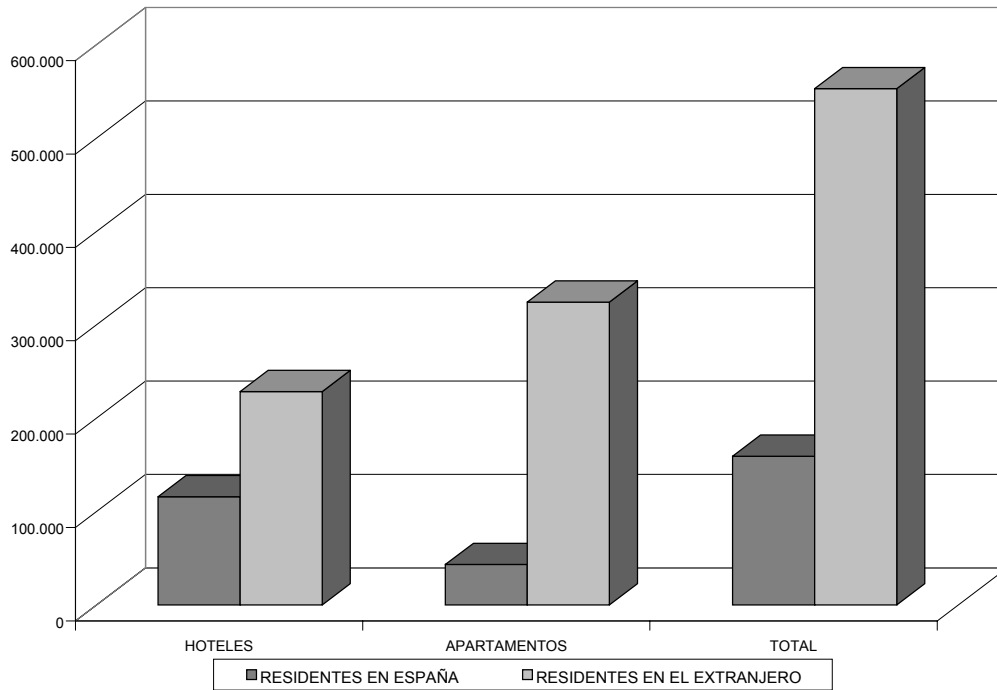
**EVOLUCIÓN DEL NÚMERO DE VIAJEROS SEGÚN PROCEDENCIA.  
JUNIO 2002-2003.**



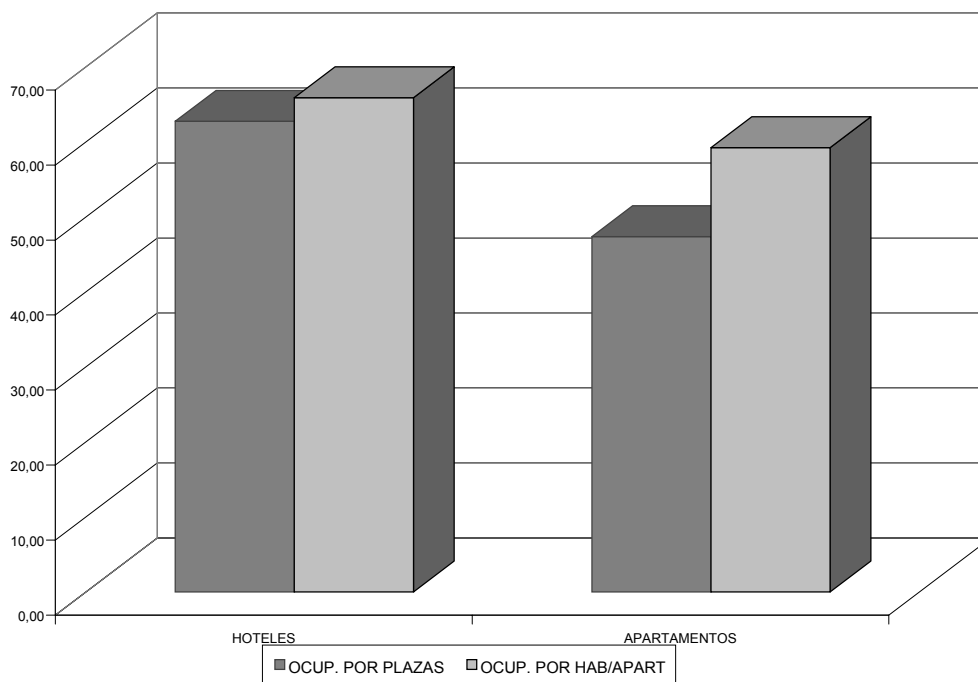
**TASA DE VARIACIÓN INTERANUAL DEL NÚMERO DE VIAJEROS.  
JUNIO 2002-2003.**



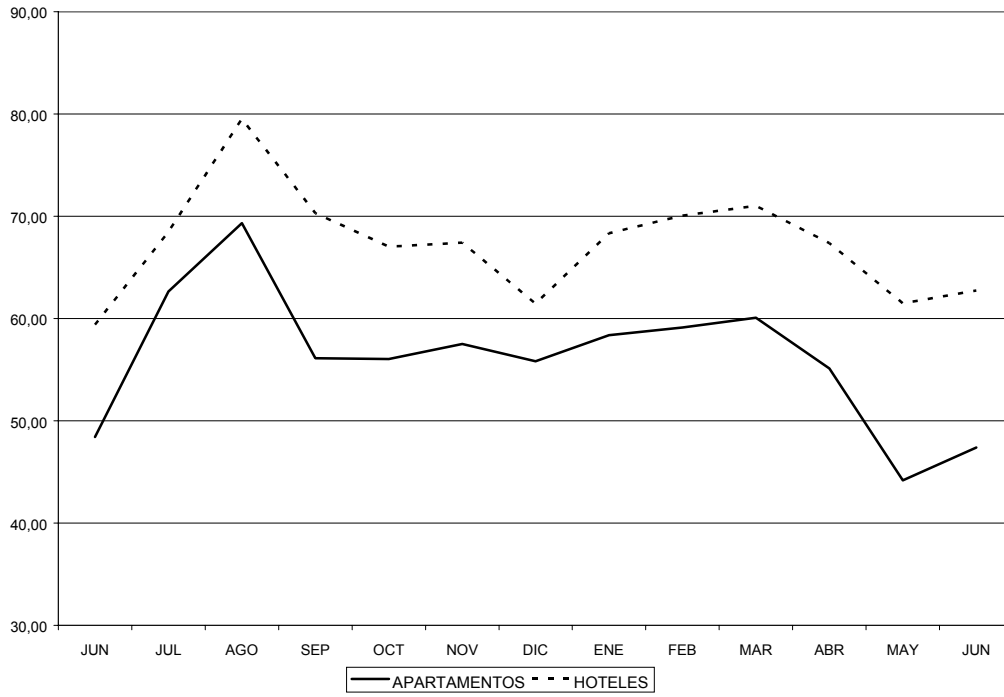
**NÚMERO DE VIAJEROS SEGÚN PROCEDENCIA.  
JUNIO 2003.**



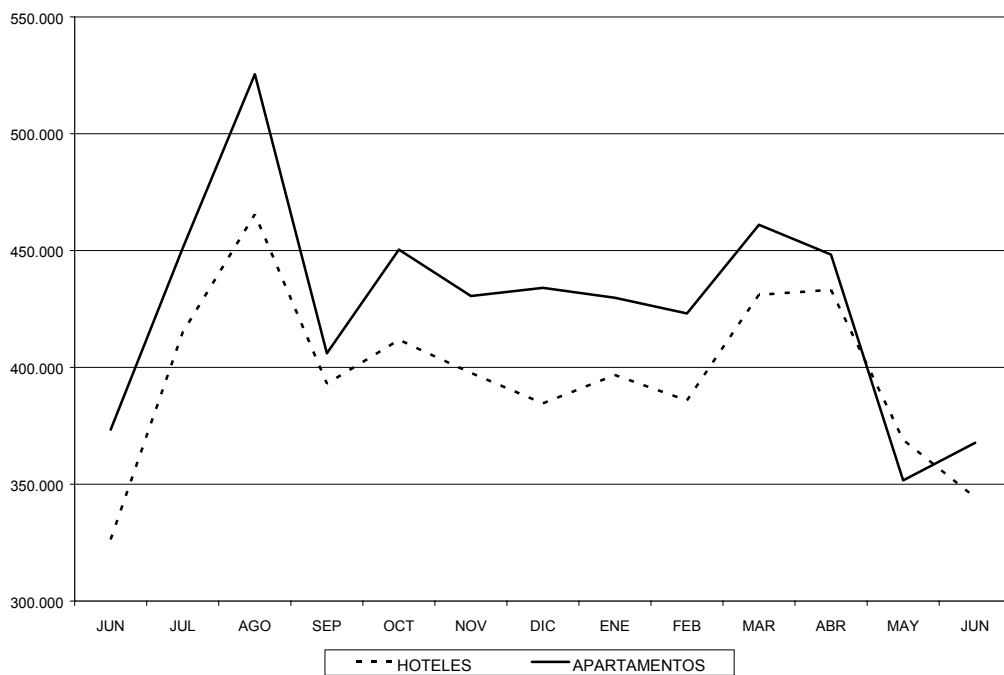
**GRADOS DE OCUPACIÓN DE ALOJAMIENTOS TURÍSTICOS PARA CANARIAS.  
JUNIO 2003.**



**EVOLUCIÓN DE LOS GRADOS DE OCUPACIÓN POR PLAZAS.  
JUNIO 2002-2003**



**EVOLUCIÓN DEL NÚMERO DE VIAJEROS POR ESTABLECIMIENTOS.  
JUNIO 2002-2003**



## C. ÍNDICE DE PRECIOS HOTELEROS

El Índice de Precios Hoteleros (IPH) registró en Canarias, durante el mes de junio de 2003, un descenso del 2,4% con respecto al nivel alcanzado el mes anterior, correspondiendo a la media nacional una tasa de variación mensual del 1,1 por ciento.

Si observamos la evolución mensual por autonomías, destaca el incremento registrado en Baleares (7,1%), configurándose así como la región más inflacionaria en términos de avance del IPH; por el contrario, los decrementos más significativos se suceden en la Ciudad Autónoma de Melilla (-3,9%), Extremadura (-2,8%) y en Canarias que, como ya apuntábamos, registra una tasa de -2,4 puntos porcentuales.

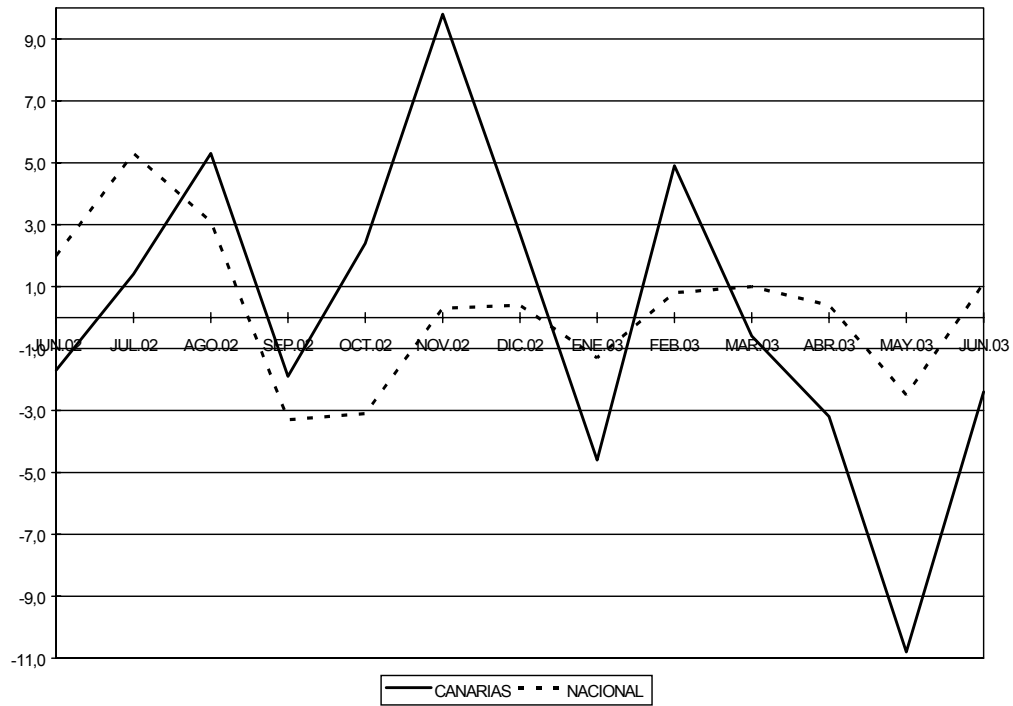
En cuanto a la evolución interanual se refiere, el dato calculado para el Archipiélago refleja un ascenso del 0,2%, mientras que, en el contexto nacional, los precios hoteleros registraron un aumento cuantificado en el 1,5% con relación al mismo mes del ejercicio anterior.

<b>ÍNDICE DE PRECIOS HOTELEROS.</b>			
<b>Junio 2003</b>	<b>VAR. MENSUAL</b>	<b>VAR. ACUMULADA</b>	<b>VAR. INTERANUAL</b>
ANDALUCÍA	0,1	7,3	3,3
ARAGÓN	-0,1	-0,6	5,0
ASTURIAS	1,8	0,3	2,1
BALEARES	7,1	5,1	-0,6
CANARIAS	<b>-2,4</b>	<b>-12,1</b>	<b>0,2</b>
CANTABRIA	2,5	-3,9	3,9
CASTILLA Y LEÓN	-0,7	0,3	2,4
CASTILLA LA MANCHA	-0,8	0,7	3,3
CATALUÑA	1,1	-5,4	1,8
COM. VALENCIANA	2,2	4,0	1,5
EXTREMADURA	-2,8	2,7	0,2
GALICIA	0,5	1,3	2,5
MADRID	-1,4	-0,3	1,4
MURCIA	-0,5	8,7	4,4
NAVARRA	-0,5	-3,5	2,7
PAÍS VASCO	0,6	2,5	4,3
LA RIOJA	-0,4	2,1	4,3
CEUTA	3,3	13,5	9,9
MELILLA	-3,9	-10,7	1,9
<b>NACIONAL</b>	<b>1,1</b>	<b>0,7</b>	<b>1,5</b>

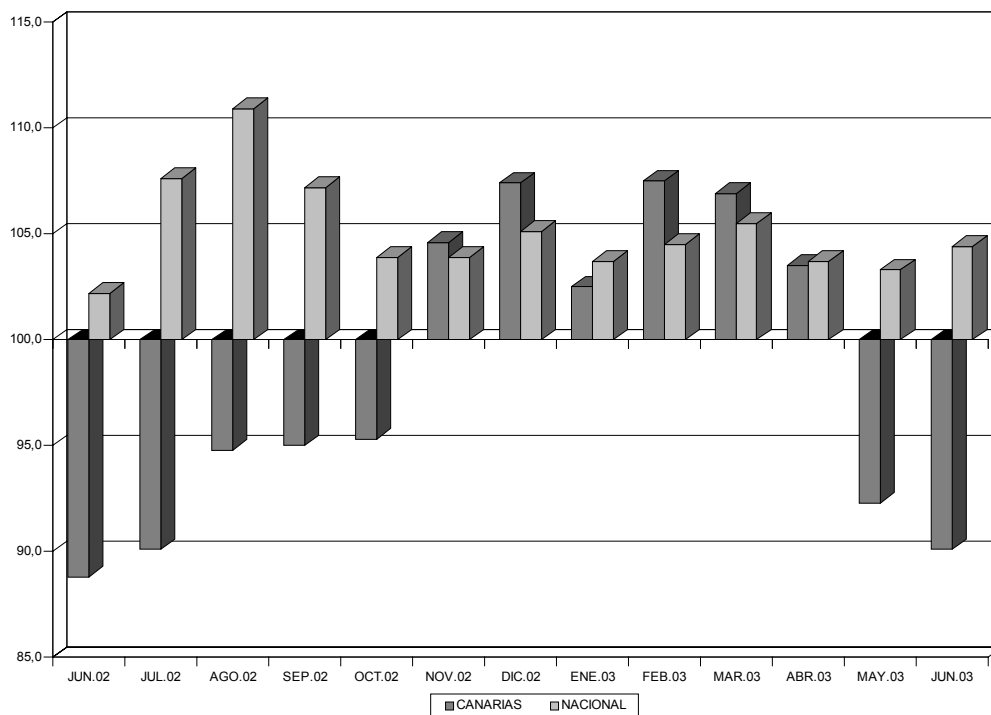
FUENTE: INE.  
ELABORACIÓN PROPIA.



**EVOLUCIÓN DE LA T.V. MENSUAL DEL ÍNDICE DE PRECIOS HOTELEROS**



**EVOLUCIÓN DEL NÚMERO ÍNDICE DE PRECIOS HOTELEROS**



### III.3 ÍNDICES DE COMERCIO AL POR MENOR.

#### Índice de Comercio al por menor e Índice de Grandes Superficies.

A lo largo de junio de 2003, y en comparación a lo sucedido durante el mes precedente, se produce un descenso de las ventas en el sector del comercio al por menor del 2,2% en la Comunidad Autónoma de Canarias, calculándose para el conjunto del Estado una variación igualmente de signo negativo, si bien con una intensidad relativa inferior al quedar la reducción establecida en un 0,7 por ciento.

En lo que a la evolución interanual se refiere, tiene lugar un incremento de las ventas en el Archipiélago del 10,6% con respecto a junio de 2002, obteniendo la media nacional un aumento del 6,0%, propiciado principalmente por el incremento de las ventas en el segmento que engloba al resto de categorías (7,6%), toda vez que en el sector de la alimentación se observa una menor variación (3,9%). Por último, las ventas nacionales de las Grandes Superficies se aminoran con respecto a mayo un 2,9%, mientras que, en términos interanuales, se produce un crecimiento del 10,3 %.

#### ÍNDICE DE VENTAS E ÍNDICE DE GRANDES SUPERFICIES.

JUNIO 2003		ÍNDICE	% VARIACIÓN	
			MAY.03-JUN.03	JUN.02-JUN.03
ANDALUCIA		110,4	1,4	5,5
ARAGON		102,3	-5,2	0,7
ASTURIAS		103,2	-6,3	5,5
BALEARES		121,5	9,2	7,4
CANARIAS		<b>104,1</b>	<b>-2,2</b>	<b>10,6</b>
CANTABRIA		103,3	-2,9	6,9
CASTILLA Y LEON		105,0	-5,8	1,8
CASTILLA LA MANCHA		108,1	-2,4	8,5
CATALUÑA		112,1	-1,6	6,4
COM. VALENCIANA		112,1	-2,1	7,4
EXTREMADURA		108,8	-4,9	9,6
GALICIA		109,3	0,2	7,8
MADRID		108,5	3,7	3,8
MURCIA		114,8	-3,5	9,3
NAVARRA		116,2	2,1	11,3
PAIS VASCO		106,2	-5,3	6,9
LA RIOJA		103,5	-5,6	3,3
CEUTA		95,9	-6,6	1,3
MELILLA		99,9	-5,5	5,1
NACIONAL	Alimentación	110,4	-0,9	3,9
	Resto	109,0	-0,5	7,6
	<b>ÍNDICE GENERAL</b>	<b>109,6</b>	<b>-0,7</b>	<b>6,0</b>
GRANDES SUPERFICIES	Alimentación	115,8	-2,1	7,8
	Resto	111,1	-3,7	13,0
	<b>ÍNDICE GENERAL</b>	<b>113,4</b>	<b>-2,9</b>	<b>10,3</b>

FUENTE: I.N.E.  
ELABORACIÓN PROPIA

### III.4 TRÁFICO PORTUARIO

Atendiendo a los datos suministrados por la Autoridad Portuaria de Las Palmas, durante el mes de junio de 2003 se observa un descenso interanual del 11,74% en el tráfico de pasajeros correspondiente a los Puertos de la provincia oriental. Esta minoración se manifiesta principalmente en el Puerto de Arrecife, con un descenso del 60,60%, lo que se traduce en 6.671 pasajeros menos que los que transitaron en este recinto portuario en junio de 2002, mientras que, por su parte, el Puerto de La Luz y Las Palmas presenta un aumento que se cifra durante el periodo de análisis en el 1,62 por ciento.

No obstante lo anterior, al considerar las estadísticas referentes al tráfico de pasajes en términos acumulados, podemos observar, tomando como referencia todos los Puertos de la provincia de Las Palmas, la obtención de una variación positiva del 29,74 por ciento.

Por lo que respecta al tráfico portuario de automóviles, los 8.865 vehículos transportados en los puertos de Las Palmas durante junio del ejercicio en curso, suponen el registro de un descenso interanual del 3,39%, lo que se corresponde en términos acumulados, por el contrario, en un incremento del 7,81 por ciento.

En lo referente al tráfico de mercancías (cargadas, descargadas, transbordadas y en tránsito), a lo largo del mes de junio se obtiene una tasa de variación interanual del 25,38%, propiciada fundamentalmente por la evolución creciente que presentan las mercancías cargadas (32,34%) y en tránsito (79,65%).

Trasladando las consideraciones anteriores a valores acumulados, el tráfico de mercancías acontecido durante el primer semestre del ejercicio de 2003 se ve incrementado en un 24,40%, consecuencia principal de los resultados obtenidos en el Puerto de La Luz y de Las Palmas (27,68%) y en el Puerto del Rosario, que incrementa su volumen de mercancías un 13,12%. Asimismo, el Puerto de Arrecife observa un crecimiento del tráfico total de mercancías acumulado del 4,88 por ciento.

Prosiguiendo con nuestro análisis, al evaluar el tráfico portuario en función del número de buques llegados a las instalaciones portuarias objeto de análisis, sobresale el positivo comportamiento apreciado en el puerto capitalino, así como en el Puerto del Rosario, al presentar variaciones positivas del 5,40% y 10,29%, respectivamente, lo que se traduce en ascensos acumulados del 4,71% para el primer puerto mencionado y del 9,72% para el segundo.

Por su parte, en lo concerniente al Puerto de Arrecife, podemos apreciar una disminución del número de buques del 19,31% en relación al mismo mes del ejercicio precedente, resultado que se aproxima a la variación acumulada, que contabiliza una reducción del 14,25 por ciento.

En función de la clasificación que distingue entre buques mercantes y pesqueros y, tomando como referencia variaciones interanuales, observamos un incremento en los primeros del 3,32%, mientras que en los segundos se obtiene una variación negativa del 0,80%. Con respecto a la variación acumulada, en el caso de los buques mercantes esta responde a un incremento del 4,74%, representando la variación acumulada desde enero hasta junio del presente ejercicio, con relación a idéntico periodo de la anualidad precedente y referente a los buques pesqueros, un descenso del 6,32 por ciento.

Contemplando de forma específica cada uno de los puertos analizados, sobresale el incremento acumulado detectado en el Puerto de La Luz y de Las Palmas en cuanto al número de buques pesqueros se refiere, el cual asciende a 1.161 frente a los 1.121 del ejercicio anterior, esto es, un incremento del 3,57%; así como, respecto al mismo tipo de buques, el descenso que observa el Puerto de Arrecife, cifrado en un 47,60% hasta junio de 2003.

Analizando el tráfico portuario en los Puertos de Las Palmas, a través del número de contenedores medidos en TEUs, esto es, contenedores de 20 pies equivalentes, podemos apreciar durante el mes de referencia un aumento del 40,31% respecto a junio del año pasado, consecuencia de la evolución alcista de todos los Puertos (a excepción del Puerto de Arrecife, -11,30%) siendo significativa la evolución del Puerto de La Luz y de Las Palmas que presenta un ascenso interanual del 47,68 por ciento. En términos acumulados, se observa en conjunto un avance del 30,59%, destacando el incremento producido en el Puerto de La Luz y de Las Palmas (34,69%) y en el Puerto del Rosario (12,22%).

Por lo que respecta a la pesca, durante junio de 2003, se aprecia un aumento interanual del 28,24% en los Puertos de Las Palmas, propiciado principalmente por el incremento producido en el segmento de la pesca congelada, que asciende un 30,46%, mientras que, por el contrario, la pesca fresca experimenta un descenso interanual del 85,93%.

En términos acumulados, el volumen de pesca total durante el primer semestre de 2003 manifiesta una disminución en su resultado del 11,67%, correspondiente a una variación negativa del 12,05% para la pesca congelada y a una variación de signo positivo del 10,42% para la fresca.

Finalmente, lo expuesto con anterioridad deriva en un crecimiento interanual del tráfico total en los Puertos de Las Palmas del 23,28%, que se desglosa atendiendo a cada uno de los puertos considerados de la siguiente forma: el Puerto de La Luz y de Las Palmas y el Puerto del Rosario aumentan su tráfico total un 25,16% y 28,13%, respectivamente, así como el Puerto de Arrecife computa un incremento del 0,81%.

A su vez, la variación acumulada denota un ascenso global del 22,46%, sustentándose este registro principalmente en el ascenso observado en el puerto capitalino, que incrementa su volumen de tráfico un 25,00% con relación al dato acumulado de 2002.

## TRÁFICO PORTUARIO. VARIACIÓN INTERANUAL.

		PTO. LA LUZ Y LAS PALMAS			PUERTO DE ARRECIFE			PUERTO DEL ROSARIO			TODOS LOS PUERTOS		
		JUN. 02	JUN. 03	VAR. 02-03	JUN. 02	JUN. 03	VAR. 02-03	JUN. 02	JUN. 03	VAR. 02-03	JUN. 02	JUN. 03	VAR. 02-03
TRÁFICO DE PASAJES	PASAJEROS	38.532	39.155	1,62	11.009	4.338	-60,60	2.515	2.450	-2,58	52.056	45.943	-11,74
	AUTOMÓVILES	6.466	6.796	5,10	1.963	1.337	-31,89	747	732	-2,01	9.176	8.865	-3,39
BUQUES	MERCANTES NÚMERO	650	681	4,77	96	85	-11,46	68	75	10,29	814	841	3,32
	MERCANTES G.T.(miles)	6.853	6.977	1,81	987	718	-27,25	468	520	11,11	8.308	8.215	-1,12
	PESQUEROS NÚMERO	202	217	7,43	49	32	-34,69	0	0	-	251	249	-0,80
	PESQUEROS G.T.(miles)	181	200	10,50	5	4	-20,00	0	0	-	186	204	9,68
	TOTAL NÚMERO	852	898	5,40	145	117	-19,31	68	75	10,29	1.065	1.090	2,35
	TOTAL G.T. (miles)	7.034	7.177	2,03	992	721	-27,32	468	520	11,11	8.494	8.418	-0,89
MERCANCÍAS (*)	CARGADAS	313.844	423.511	34,94	17.244	16.511	-4,25	10.744	12.347	14,92	341.832	452.369	32,34
	DESCARGADAS	743.972	928.493	24,80	105.788	108.638	2,69	86.199	111.879	29,79	935.959	1.149.010	22,76
	TRANSBORDADAS	20.007	25.738	28,64	0	0	-	0	0	-	20.007	25.738	28,64
	EN TRÁNSITO	308.741	557.940	80,71	4.051	3.856	-4,81	0	130	-	312.792	561.926	79,65
	TOTAL	1.077.823	1.377.742	27,83	123.032	125.149	1,72	96.943	124.226	28,14	1.297.798	1.627.117	25,38
CONTENEDORES	T.E.U.S.	51.728	76.391	47,68	5.444	4.829	-11,30	3.608	4.063	12,61	60.780	85.283	40,31
AVITUALLAMIENTO (*)		164.551	177.938	8,14	1.490	559	-62,48	100	120	20,00	166.141	178.617	7,51
PESCA (*)	TOTAL	43.507	56.435	29,71	758	405	-46,57	192	173	-9,90	44.457	57.013	28,24
	FRESCA	554	0	-100,0	292	119	-59,25	0	0	-	846	119	-85,93
	CONGELADA	42.953	56.435	31,39	466	286	-38,63	192	173	-9,90	43.611	56.894	30,46
TRÁFICO TOTAL (*)		1.242.930	1.555.680	25,16	124.813	125.827	0,81	97.042	124.344	28,13	1.464.785	1.805.851	23,28

FUENTE: AUTORIDAD PORTUARIA DE LAS PALMAS.

ELABORACIÓN PROPIA.

(\*) TONELADAS.

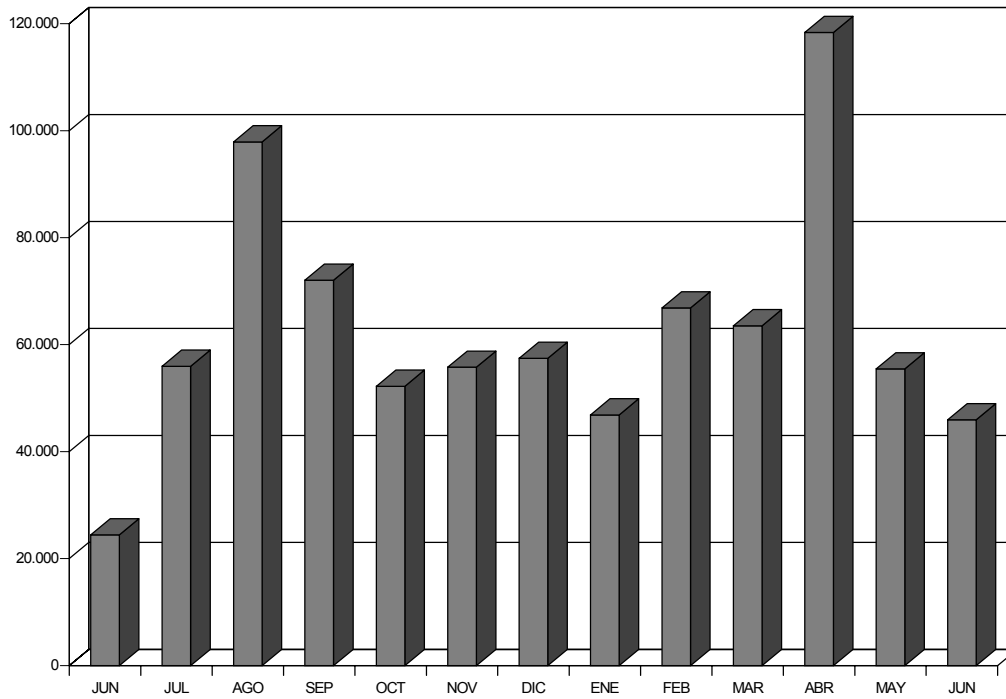
## TRÁFICO PORTUARIO. VARIACIÓN ACUMULADA.

ENERO – JUNIO 2002 - 2003

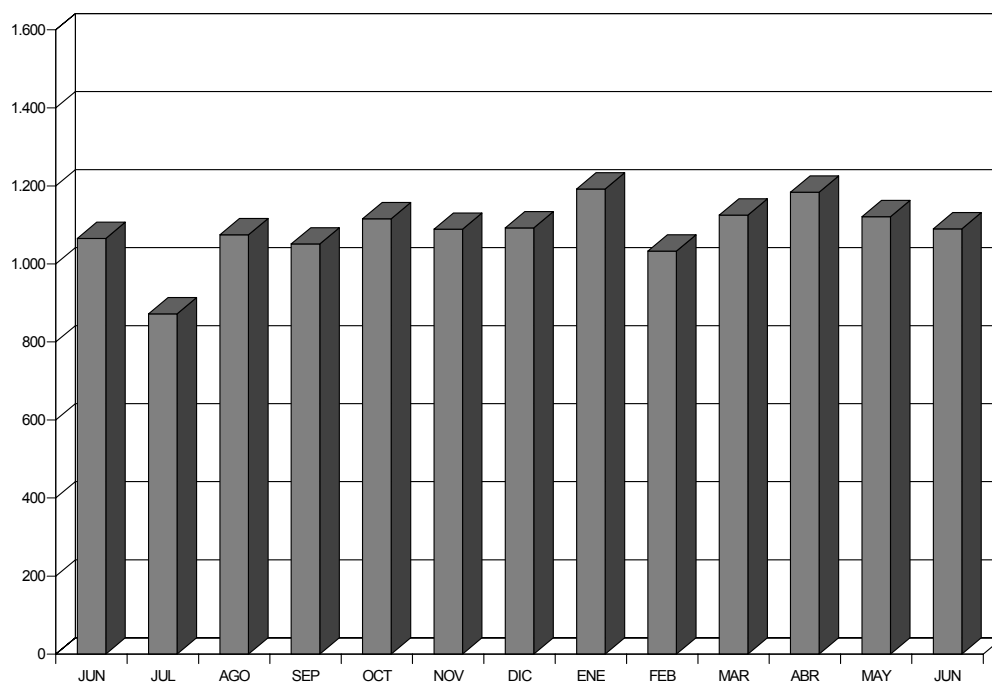
		PTO. LA LUZ Y LAS PALMAS			PUERTO DE ARRECIFE			PUERTO DEL ROSARIO			TODOS LOS PUERTOS		
		2002	2003	02-03	2002	2003	02-03	2002	2003	02-03	2002	2003	02-03
TRÁFICO DE PASAJES	PASAJEROS	290.755	372.139	27,99	102.872	121.425	18,04	16.358	38.354	134,47	409.985	531.918	29,74
	AUTOMÓVILES	30.027	34.904	16,24	9.306	7.539	-18,99	3.809	4.068	6,80	43.142	46.511	7,81
BUQUES	MERCANTES NÚMERO	4.147	4.355	5,02	641	640	-0,16	422	462	9,48	5.210	5.457	4,74
	MERCANTES G.T.(miles)	42.977	47.972	11,62	6.805	8.106	19,12	2.859	3.836	34,17	52.641	59.914	13,82
	PESQUEROS NÚMERO	1.121	1.161	3,57	271	142	-47,60	0	1		1.392	1.304	-6,32
	PESQUEROS G.T.(miles)	839	760	-9,42	29	18	-37,93	0	0		868	778	-10,37
	TOTAL NÚMERO	<b>5.268</b>	<b>5.516</b>	<b>4,71</b>	<b>912</b>	<b>782</b>	<b>-14,25</b>	<b>422</b>	<b>463</b>	<b>9,72</b>	<b>6.602</b>	<b>6.761</b>	<b>2,41</b>
TOTAL G.T. (miles)	<b>43.816</b>	<b>48.732</b>	<b>11,22</b>	<b>6.834</b>	<b>8.124</b>	<b>18,88</b>	<b>2.859</b>	<b>3.836</b>	<b>34,17</b>	<b>53.509</b>	<b>60.692</b>	<b>13,42</b>	
MERCANCÍAS (*)	CARGADAS	1.956.854	2.853.428	45,82	100.272	105.254	4,97	65.876	73.623	11,76	2.123.002	3.032.305	42,83
	DESCARGADAS	4.430.293	5.399.017	21,87	633.283	664.076	4,86	560.497	634.943	13,28	5.624.073	6.698.036	19,10
	TRANSBORDADAS	130.425	69.178	-46,96	0	0	-	0	0	-	130.425	69.178	-46,96
	EN TRÁNSITO	1.755.184	3.253.643	85,37	26.953	29.558	9,66	51	305	-	1.782.188	3.283.506	84,24
	TOTAL	<b>6.517.512</b>	<b>8.321.623</b>	<b>27,68</b>	<b>733.555</b>	<b>769.330</b>	<b>4,88</b>	<b>626.373</b>	<b>708.566</b>	<b>13,12</b>	<b>7.877.440</b>	<b>9.799.519</b>	<b>24,40</b>
CONTENEDORES	T.E.U.S.	<b>313.670</b>	<b>422.492</b>	<b>34,69</b>	<b>29.762</b>	<b>29.553</b>	<b>-0,70</b>	<b>19.268</b>	<b>21.622</b>	<b>12,22</b>	<b>362.700</b>	<b>473.667</b>	<b>30,59</b>
AVITUALLAMIENTO (*)		<b>962.762</b>	<b>1.028.930</b>	<b>6,87</b>	<b>11.037</b>	<b>11.344</b>	<b>2,78</b>	<b>323</b>	<b>313</b>	<b>-3,10</b>	<b>974.122</b>	<b>1.040.587</b>	<b>6,82</b>
PESCA(*)	TOTAL	<b>246.064</b>	<b>217.990</b>	<b>-11,41</b>	<b>4.203</b>	<b>2.788</b>	<b>-33,67</b>	<b>1.133</b>	<b>1.286</b>	<b>13,50</b>	<b>251.400</b>	<b>222.064</b>	<b>-11,67</b>
	FRESCA	3.652	4.176	14,35	655	580	-11,45	0	0		4.307	4.756	10,42
	CONGELADA	242.412	213.814	-11,80	3.548	2.208	-37,77	1.133	1.286	13,50	247.093	217.308	-12,05
TRÁFICO TOTAL		<b>7.483.988</b>	<b>9.354.731</b>	<b>25,00</b>	<b>745.249</b>	<b>781.250</b>	<b>4,83</b>	<b>626.688</b>	<b>708.873</b>	<b>13,11</b>	<b>8.855.925</b>	<b>10.844.854</b>	<b>22,46</b>

FUENTE: AUTORIDAD PORTUARIA DE LAS PALMAS.  
ELABORACIÓN PROPIA.  
(\*) TONELADAS.

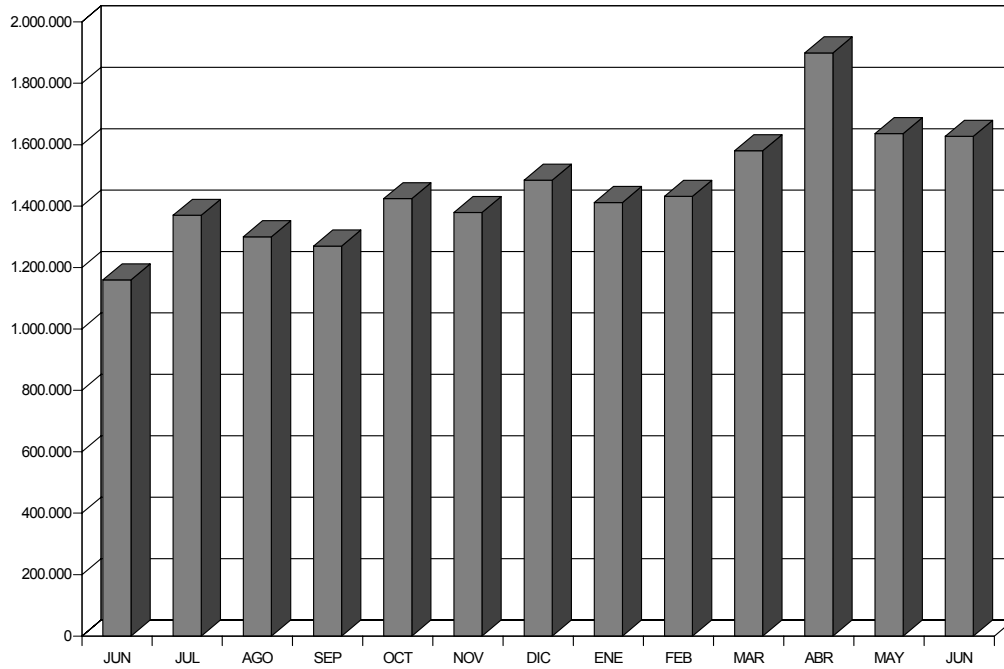
**TRÁFICO DE PASAJEROS. JUNIO 2002-2003**



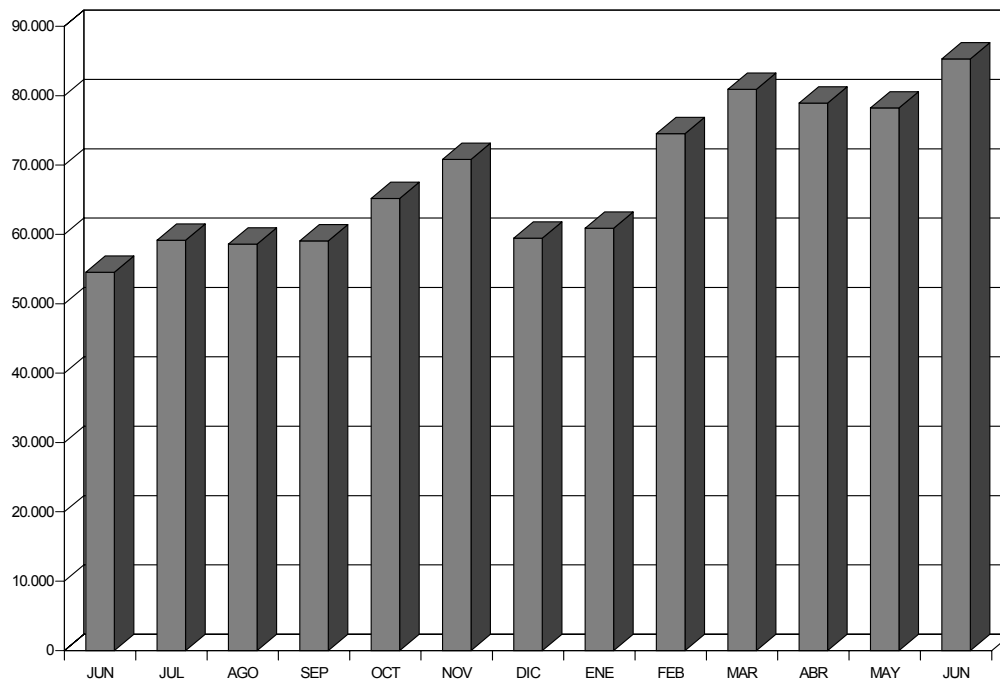
**NÚMERO TOTAL DE BUQUES. JUNIO 2002-2003**



**TOTAL MERCANCÍAS. JUNIO 2002-2003**

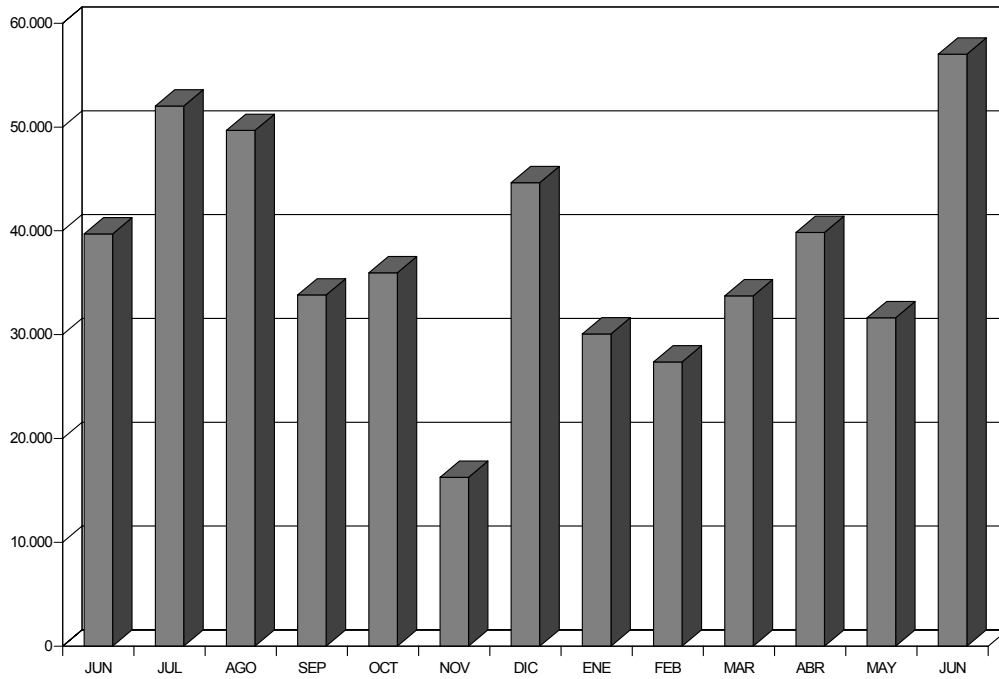


**CONTENEDORES T.E.U.S. JUNIO 2002-2003**

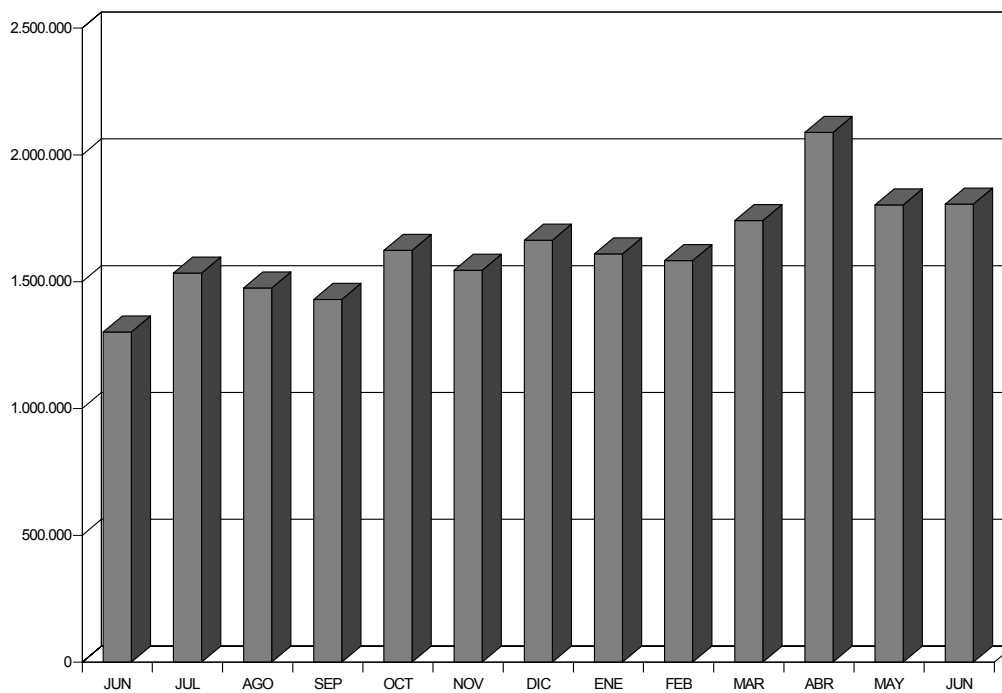




**TOTAL PESCA. JUNIO 2002-2003**



**TRÁFICO TOTAL. JUNIO 2002-2003**



### **III.5. MATRICULACIONES DE VEHÍCULOS EN CANARIAS.**

El número de matriculaciones registradas en Canarias durante el mes de junio de 2003, se eleva a la cifra de 7.011 vehículos, lo que representa un incremento interanual del 35,64%. Según el tipo de vehículo, han sido “derivados” y “motos” los que han registrado un mayor incremento respecto de junio del año anterior, registrando estas categorías unas tasas de 47,25% y 45,12%, respectivamente, seguidos de “furgonetas y camiones” con un incremento de 38,78%, “turismos” con un 35,27%, “guaguas” con un 28,57%, y por último “todo-terrenos” con un 17,11 por ciento.

Por otra parte, con respecto al mes precedente, mayo de 2003, se computa un aumento del 30,92 por ciento, como consecuencia de una evolución creciente mostrada por todas las categorías consideradas, excepto “guaguas” y “todo-terrenos” que registraron un descenso de 35,71% y un 8,53%, respectivamente. De este modo, el conjunto que experimenta un mayor incremento se corresponde con el de “turismos”, con un ascenso del 39,51%, seguido de “motos” y “guaguas”, con aumentos del orden del 25% con respecto al mes inmediatamente anterior.

En términos absolutos, durante junio de 2003 se han matriculado un total de 3.792 vehículos en Las Palmas y 3.219 en Santa Cruz de Tenerife, lo que se traduce en una variación interanual positiva en la provincia oriental del 32,73%, y de un 39,23% en la occidental.

Continuando nuestro análisis a escala provincial, los dos ámbitos considerados muestran incrementos mensuales en el número de matriculaciones, si bien con más intensidad relativa en Las Palmas (33,76%). Asimismo, en Santa Cruz de Tenerife las inscripciones de vehículos aumentaron un 27,74 por ciento este último mes.

Los resultados a escala provincial distinguiendo por categorías y, comparando el mes de referencia con el inmediatamente anterior, revelan un comportamiento idéntico por provincias. La categoría de “motos” aumenta un 12,63% en las Palmas y un 39,36% en Santa Cruz de Tenerife, de igual forma ocurre en la categoría de “derivados” con un aumento de apenas un 0,82% en la provincia oriental y un 21,99% en la provincia occidental, así como en “furgonetas y camiones” que experimentó un crecimiento más pronunciado, del orden del 18,87% en Las Palmas y de un 35,27% en Santa Cruz. Sin embargo, es la categoría “turismos” la que ha reflejado este último mes el crecimiento mayor, registrando tasas del orden de un 46,98% para Las Palmas y de 39,51% en Santa Cruz. Por el contrario “guaguas” y “todo-terrenos” experimentaron una reducción en el volumen de matriculaciones en ambas provincias.

Para terminar destacamos que en términos acumulados, lo más sobresaliente es el aumento de la categoría “guaguas” en la provincia de Las Palmas del 88,89% con respecto al período enero-junio del ejercicio anterior.

## MATRICULACIONES DE VEHÍCULOS (\*).

Junio 2003

		VARIACIÓN INTERANUAL			VARIACIÓN MENSUAL			VARIACIÓN ACUMULADA		
		JUN.02	JUN.03	VARIAC.	MAY.03	JUN.03	VARIAC.	ENE-JUN.02	ENE-JUN.03	VARIAC.
<b>TURISMOS</b>	<b>LAS PALMAS</b>	2.201	2.869	30,35	1.952	2.869	46,98	11.596	12.341	6,42
	<b>S/C TENERIFE</b>	1.581	2.247	42,13	1.715	2.247	31,02	10.337	10.485	1,43
	<b>CANARIAS</b>	<b>3.782</b>	<b>5.116</b>	<b>35,27</b>	<b>3.667</b>	<b>5.116</b>	<b>39,51</b>	<b>21.933</b>	<b>22.826</b>	<b>4,07</b>
<b>DERIVADOS</b>	<b>LAS PALMAS</b>	152	245	61,18	243	245	0,82	1.196	1.441	20,48
	<b>S/C TENERIFE</b>	248	344	38,71	282	344	21,99	1.539	1.849	20,14
	<b>CANARIAS</b>	<b>400</b>	<b>589</b>	<b>47,25</b>	<b>525</b>	<b>589</b>	<b>12,19</b>	<b>2.735</b>	<b>3.290</b>	<b>20,29</b>
<b>TODO-TERRENO</b>	<b>LAS PALMAS</b>	174	206	18,39	236	206	-12,71	1.081	1.188	9,90
	<b>S/C TENERIFE</b>	165	191	15,76	198	191	-3,54	960	1.036	7,92
	<b>CANARIAS</b>	<b>339</b>	<b>397</b>	<b>17,11</b>	<b>434</b>	<b>397</b>	<b>-8,53</b>	<b>2.041</b>	<b>2.224</b>	<b>8,97</b>
<b>FURGONETAS Y CAMIONES</b>	<b>LAS PALMAS</b>	265	359	35,47	302	359	18,87	1.616	1.822	12,75
	<b>S/C TENERIFE</b>	212	303	42,92	224	303	35,27	1.400	1.390	-0,71
	<b>CANARIAS</b>	<b>477</b>	<b>662</b>	<b>38,78</b>	<b>526</b>	<b>662</b>	<b>25,86</b>	<b>3.016</b>	<b>3.212</b>	<b>6,50</b>
<b>GUAGUAS</b>	<b>LAS PALMAS</b>	3	6	100,00	7	6	-14,29	27	51	88,89
	<b>S/C TENERIFE</b>	4	3	-25,00	7	3	-57,14	27	42	55,56
	<b>CANARIAS</b>	<b>7</b>	<b>9</b>	<b>28,57</b>	<b>14</b>	<b>9</b>	<b>-35,71</b>	<b>54</b>	<b>93</b>	<b>72,22</b>
<b>MOTOS</b>	<b>LAS PALMAS</b>	62	107	72,58	95	107	12,63	472	617	30,72
	<b>S/C TENERIFE</b>	102	131	28,43	94	131	39,36	532	610	14,66
	<b>CANARIAS</b>	<b>164</b>	<b>238</b>	<b>45,12</b>	<b>189</b>	<b>238</b>	<b>25,93</b>	<b>1.004</b>	<b>1.227</b>	<b>22,21</b>
<b>TOTAL</b>	<b>LAS PALMAS</b>	2.857	3.792	32,73	2.835	3.792	33,76	15.988	17.460	9,21
	<b>S/C TENERIFE</b>	2.312	3.219	39,23	2.520	3.219	27,74	14.795	15.412	4,17
	<b>CANARIAS</b>	<b>5.169</b>	<b>7.011</b>	<b>35,64</b>	<b>5.355</b>	<b>7.011</b>	<b>30,92</b>	<b>30.783</b>	<b>32.872</b>	<b>6,79</b>

(\*) No están incluidos vehículos rematriculados.  
FUENTE: AIVA, APEICA.  
ELABORACIÓN: PROPIA

### III.6. CONSUMO INTERIOR DE PRODUCTOS PETROLÍFEROS

El consumo interior de productos petrolíferos en el Archipiélago, según los últimos datos suministrados por la Dirección General de Industria y Energía, ha ascendido durante el mes de abril de 2003 a las 284.283 toneladas, lo que representa un aumento del 17,58% respecto al mismo período de 2002.

En cuanto a la variación acumulada se refiere, el consumo interior a lo largo del ejercicio de 2003, registra un incremento cifrado, en términos porcentuales, del 7,74 por ciento.

Por productos, observamos el siguiente comportamiento interanual: el consumo total interanual de diesel oil se ha reducido en un 37,09 por ciento, variación de signo contrario a la experimentada por la demanda de gasolina y gasoil, que registran ligeros incrementos del orden del 1,16% y 6,21%, respectivamente. Por su parte, es el consumo de fuel oil el que ha experimentado el mayor incremento respecto de abril del año pasado, con un 40,74 por ciento de variación.

#### CONSUMO INTERIOR DE PRODUCTOS PETROLÍFEROS.

	UDS.	VARIACIÓN INTERANUAL			VARIACIÓN ACUMULADA		
		ABR.02	ABR.03	VARIAC.	ENE-ABR 02	ENE-ABR 03	VARIAC.
G.L.P.	TM	9.394	8.802	-6,30	36.078	36.694	1,71
GASOLINA SUPER	M <sup>3</sup>	12.960	9.989	-22,93	51.946	38.768	-25,37
GASOLINA S. PLOMO	M <sup>3</sup>	52.268	55.998	7,14	197.513	212.045	7,36
TOTAL GASOLINAS	M <sup>3</sup>	<b>65.228</b>	<b>65.987</b>	<b>1,16</b>	<b>249.459</b>	<b>250.813</b>	<b>0,54</b>
TOTAL GASOLINAS	TM	<b>48.921</b>	<b>49.490</b>	<b>1,16</b>	<b>187.094</b>	<b>188.109</b>	<b>0,54</b>
TOTAL QUEROSENO	TM	<b>24</b>	<b>0</b>	<b>-100,00</b>	<b>99</b>	<b>93</b>	<b>-5,64</b>
GASOIL MENOR	M <sup>3</sup>	48.802	44.477	-8,86	181.803	183.058	0,69
GASOIL MAYOR	M <sup>3</sup>	15.825	22.112	39,72	61.171	71.134	16,29
GASOIL ELÉCTRICO	M <sup>3</sup>	24.272	27.830	14,66	109.166	177.264	62,38
TOTAL GASOIL	M <sup>3</sup>	<b>83.928</b>	<b>94.424</b>	<b>12,51</b>	<b>352.149</b>	<b>358.984</b>	<b>1,94</b>
TOTAL GASOIL	TM	<b>74.680</b>	<b>79.316</b>	<b>6,21</b>	<b>295.805</b>	<b>301.547</b>	<b>1,94</b>
D.O. INDUSTRIAL	TM	5.407	4.684	-13,38	20.194	19.600	-2,94
D.O. ELÉCTRICO	TM	4.702	1.496	-68,18	13.863	6.382	-53,96
TOTAL DIESEL OIL	TM	<b>10.109</b>	<b>6.360</b>	<b>-37,09</b>	<b>34.057</b>	<b>25.983</b>	<b>-23,71</b>
TOTAL FUELOIL	TM	<b>95.324</b>	<b>134.164</b>	<b>40,74</b>	<b>446.693</b>	<b>522.586</b>	<b>16,99</b>
<b>TOTAL</b>	TM	<b>241.770</b>	<b>284.283</b>	<b>17,58</b>	<b>1.015.180</b>	<b>1.093.712</b>	<b>7,74</b>

FUENTE: DISTRIBUIDORES MAYORISTAS DE PRODUCTOS PETROLÍFEROS. DIRECCIÓN GENERAL DE INDUSTRIA DEL GOBIERNO DE CANARIAS.  
ELABORACIÓN PROPIA.

#### IV. ESTADÍSTICA DE SOCIEDADES MERCANTILES.

El número de sociedades mercantiles constituidas durante mayo de 2003 en el Archipiélago, ascendió a un total de 435 empresas, lo que supone, en comparación a lo sucedido durante idéntico mes del ejercicio precedente, una minoración del 2,47% o, lo que es lo mismo, 11 establecimientos empresariales menos. En contraposición, el dato calculado para el conjunto del Estado representa una variación de signo positivo, al contabilizarse un total de 11.169 nuevos establecimientos que implican el registro de un incremento del 16,79 por ciento.

Este resultado regional se deriva de la evolución detectada a escala provincial por el ámbito de Santa Cruz de Tenerife, donde las 208 nuevas empresas suponen un descenso interanual del 15,10%, mientras que, por el contrario, en Las Palmas se detecta un ascenso con respecto a mayo de 2002 del 12,94%, registrándose un total de 227 sociedades creadas.

Esta reducción apreciada por la cifras de creación de empresas en el Archipiélago no se traslada al considerar el volumen de capital suscritos por las mismas, advirtiendo así un ascenso interanual del 18,33%, situándose la cantidad de capital empleado en un valor superior a los 24 millones de euros (24,62 millones). Por el contrario, en el conjunto del territorio nacional, pese a producirse un incremento en la creación de empresas, la suscripción de un total de 455 millones de euros lleva al registro de una minoración con relación a mayo de 2002 del 52,43 por ciento.

Finalmente, el análisis provincial desprende una tendencia contrapuesta entre los dos ámbitos de referencia, de modo que, Las Palmas, con una suscripción superior a los 19 millones de euros, registra un incremento del 77,64%, mientras que, en Santa Cruz de Tenerife se cuantifica una reducción del 45,56%, alcanzando así un capital suscrito cercano a los cinco millones y medio de euros.

#### SOCIEDADES MERCANTILES CREADAS. CAPITAL SUSCRITO (\*).

Mayo 2003	SOCIEDADES CREADAS			CAPITAL SUSCRITO		
	2002	2003	VAR. 02-03	2002	2003	VAR. 02-03
<b>LAS PALMAS</b>	201	227	12,94	10.792	19.171	77,64
<b>S/C TENERIFE</b>	245	208	-15,10	10.017	5.453	-45,56
<b>CANARIAS</b>	446	435	-2,47	20.809	24.624	18,33
<b>ESPAÑA</b>	9.563	11.169	16,79	956.406	454.985	-52,43

FUENTE: INE.  
ELABORACIÓN PROPIA.  
(\* MILES DE EUROS.)

## V. RECAUDACIÓN DE TRIBUTOS EN CANARIAS

La recaudación total (líquida) de los tributos estatales, cedidos y propios en la Comunidad Autónoma de Canarias, durante el primer trimestre de 2003, ha ascendido a 907.274 miles de euros, lo que supone un incremento de un 15,8% respecto al mismo período del año anterior.

En lo que a la recaudación por impuestos directos se refiere, podemos observar como ésta asciende a 439.623 miles de euros, representando dicha cantidad un aumento interanual del 17,9%. Ubicados en este capítulo, destacamos la recaudación de los tributos estatales, registrando un aumento del 18,2%, mientras que, por el contrario, los cedidos disminuyen en un 6,0 por ciento.

En la recaudación por los impuestos indirectos se observa un aumento del 14,0%, ascendiendo la cantidad recaudada a 438.579 miles de euros, segmento dónde, atendiendo a los subgrupos que lo componen, se observa un comportamiento contrapuesto. Así, mientras que los impuestos estatales obtienen una minoración del 25,5%, los propios se incrementan hasta en un 47,6%, variación de idéntico signo que la registrada por los cedidos con un aumento cifrado en un 23,6% y los impuestos REF, que observan un crecimiento interanual del 13,1 por ciento.

Dentro de las partidas de naturaleza indirecta debe reseñarse, por su poder recaudador, el comportamiento de los tributos REF, que, durante los tres primeros meses de 2003 alcanzan un montante recaudatorio de 294.639 miles de euros, lo que se traduce, como indicábamos, en un ascenso del 13,1% respecto al mismo período del año anterior.

Esta evolución se sustenta fundamentalmente por el efecto recaudatorio del AIEM (40.626 miles de euros), que experimenta una variación interanual positiva del 173,1% y que, unido a los incrementos atribuidos a la recaudación por el Impuesto General Indirecto Canario y el Impuesto de Matriculación cifradas en un 6,6% y un 2,7%, respectivamente, compensa la reducción registrada por las partidas correspondientes al APIM (-98,0%) y a los Arbitrios insulares (-32,2%).

Por último, realizando una comparación entre los impuestos estatales, cuya recaudación representa durante el período de referencia un 47,94% sobre el total, y los impuestos autonómicos, que suponen el 52,06% restante, se observa en las categorías descritas un ascenso en la recaudación monetaria acumulada durante el primer trimestre del ejercicio en curso, registrando así, en términos interanuales, un incremento del 14,3% para los primeros y del 17,6% para los segundos.

## RECAUDACIÓN DE TRIBUTOS EN CANARIAS (miles de euros).

Acumulado. Enero-Marzo 2003

		ENE-MAR 03	ENE-MAR 02	VAR. 03-02
<b>IMPUESTOS DIRECTOS</b>	<b>ESTATALES</b>	<b>435.768</b>	<b>368.636</b>	<b>18,2</b>
	• IRPF	446.805	355.371	25,7
	• Sociedades	-18.330	6.402	-386,3
	• Renta no Residentes	6.595	6.259	5,4
	• Resto Cap.I	698	604	15,6
	<b>CEDIDOS</b>	<b>3.855</b>	<b>4.100</b>	<b>-6,0</b>
	• Sucesiones	3.910	4.153	-5,9
	• Extra. S/Patrimonio	-55	-53	3,8
	<b>TOTAL IMPTOS. DIRECTOS</b>	<b>439.623</b>	<b>372.736</b>	<b>17,9</b>
	<b>IMPUESTOS INDIRECTOS</b>	<b>ESTATALES</b>	<b>30.005</b>	<b>40.256</b>
• IVA		6.445	4.753	35,6
• Impuestos Especiales		14.640	28.844	-49,2
• Tráfico exterior		5.152	4.026	28,0
• ITE y resto Cap.		3.768	2.633	43,1
<b>CEDIDOS</b>		<b>51.093</b>	<b>41.335</b>	<b>23,6</b>
• Transmisiones Patrimoniales		51.093	41.335	23,6
<b>PROPIOS</b>		<b>62.842</b>	<b>42.563</b>	<b>47,6</b>
• Impto. Espec. sobre el Combustible		62.842	42.563	47,6
<b>REF</b>		<b>294.639</b>	<b>260.589</b>	<b>13,1</b>
• Arbitrios insulares		21	31	-32,3
• IGIC		244.593	229.457	6,6
• APIM		147	7.213	-98,0
• AIEM		40.626	14.877	173,1
• Impuesto de Matriculación		9.252	9.011	2,7
<b>TOTAL IMPTOS. INDIRECTOS</b>		<b>438.579</b>	<b>384.743</b>	<b>14,0</b>
<b>TASAS Y OTROS INGRESOS</b>	<b>ESTATALES</b>	<b>3.654</b>	<b>1.977</b>	<b>84,8</b>
	• Tasas y otros ingresos	3.654	1.977	84,8
	<b>CEDIDOS</b>	<b>21.870</b>	<b>21.194</b>	<b>3,2</b>
	• Tasas fiscales sobre el juego	21.870	21.194	3,2
	<b>PROPIOS</b>	<b>3.548</b>	<b>2.496</b>	<b>42,1</b>
	• Resto de tasas y otros ingresos	3.548	2.496	42,1
	<b>TOTAL TASAS Y OTROS INGR.</b>	<b>29.072</b>	<b>25.667</b>	<b>13,3</b>
<b>TOTAL ESTATALES</b>		<b>469.427</b>	<b>410.869</b>	<b>14,3</b>
<b>TOTAL AUTONÓMICOS</b>		<b>437.847</b>	<b>372.277</b>	<b>17,6</b>
<b>RECAUDACIÓN TOTAL (LÍQUIDA)</b>		<b>907.274</b>	<b>783.146</b>	<b>15,8</b>

FUENTE: Agencia Tributaria. Delegación Especial en Canarias. Intervención General de la Comunidad Autónoma.  
Viceconsejería de Economía y Coordinación Técnica con la UE.  
ELABORACIÓN: PROPIA.

## VI. ANÁLISIS Y CONCLUSIONES.

Los datos de coyuntura socioeconómica correspondientes al mes de junio invitan a la reflexión en su visión más global, situando a la economía internacional en un periodo caracterizado por la incertidumbre sobre el estado del ciclo económico en el que nos encontramos.

Así, mientras que en economías como la norteamericana es posible apreciar indicios de una recuperación y reactivación de la producción y el consumo, con ligeras reducciones de las altas tasas de desempleo características hace escasos meses, países como Alemania siguen padeciendo unos niveles de confianza no del todo satisfactorios, pese a que el ejecutivo germano considere que su economía haya dejado atrás el profundo bache económico vigente durante ejercicios anteriores.

Esta tendencia de revitalización sigue patente en Estados Unidos, apoyada fuertemente por unos bajos tipos de interés, un gasto público creciente y los positivos efectos sobre la economía que adelantan las rebajas impositivas anunciadas previamente.

Por lo que respecta a la zona euro, el crecimiento económico sigue siendo débil, agravado por los mayores déficit que han debido hacer frente las principales economías europeas; registrando tan sólo el consumo una sensible mejoría durante los últimos meses.

Dentro de este escenario, España sigue ampliando su diferencial de crecimiento con los países más cercanos de su entorno europeo, situándose el dato de avance interanual del PIB para el segundo trimestre de 2003 en el 2,2%, fruto del continuo crecimiento del gasto de las familias y las administraciones públicas, la inversión en construcción no residencial y la inversión en bienes de equipo, que consolida el avance registrado durante el primer trimestre del año en curso.

Atendiendo a las diferentes variables que conforman el panorama económico insular, es posible apreciar como el ligero enfriamiento que tuvo lugar a principios de año en sectores tradicionalmente impulsores del crecimiento de nuestra región como la construcción y el turismo, ha dado paso a resultados más alentadores sobre nuestro futuro económico de aquí a finales de año.

La considerable dependencia del sector turístico de la economía canaria al clima económico internacional y el grado de apertura de éste, han condicionado buena parte de la evolución seguida por la industria turística durante el primer semestre de 2003, quedando patente que cuando la economía internacional y, en especial, la alemana y la británica, se debilitan, la economía local se resiente.

No obstante, la entrada de turistas extranjeros se ha incrementado durante el primer semestre del año 2003 un 2,54% respecto del mismo período del ejercicio anterior,



contabilizando asimismo el dato para el mes de junio un avance del 0,87%. Estos resultados no son, sin embargo, trasladables a la totalidad del archipiélago, siendo éstos fruto de la singular evolución que acontece en la provincia de Las Palmas y, concretamente, de la mejor trayectoria que describe la industria turística en las islas de Lanzarote y Fuerteventura, toda vez que Santa Cruz de Tenerife reduce la entrada de turistas en términos interanuales, debido a la menor afluencia de alemanes y británicos.

Por país de procedencia, siguen manteniéndose estas nacionalidades como los mercados más relevantes del sector por volumen de entradas, sin embargo, es importante reseñar los incrementos que con respecto al mismo mes del año 2002, han experimentado finlandeses e italianos con crecimientos del orden de un 50,18% y de un 40,04% respectivamente. En contraposición, las cifras del sector muestran caídas destacables en la entrada de daneses y suizos, con descensos de un 31,98% en los primeros y del 30,41% en los segundos.

Esta relativa debilidad del turismo extranjero se ve compensada, en cierta medida, por la creciente visita de turismo nacional, presentando durante el mes de referencia un aumento interanual del 8,94%, siendo patente este incremento principalmente en el segmento hotelero, modalidad alojativa por la que se decanta más de un 70% de los visitantes nacionales. Con estos datos, el turismo de procedencia española se configura como un mercado de contrapeso ante la menor afluencia de turistas procedentes de los países del centro y norte de Europa.

Como contrapunto a la mejor evolución del turismo nacional y extranjero durante los últimos meses, hemos de destacar, como así hemos venido subrayando en anteriores ediciones del presente Informe de Coyuntura Socioeconómica, la preocupación existente en el sector por la continua reducción de precios que se viene observando. Así, pese a que el Índice de Precios Hoteleros registrara en junio de 2003 un crecimiento interanual del 0,2%, el dato acumulado arroja una reducción del 12,1 por ciento, en contraposición con el ascenso acumulado que se observa a escala nacional para el mismo periodo (0,7%).

Este diferencial de precios es visible igualmente al considerar el Índice de Precios de Consumo, en virtud del cual Canarias sigue configurándose como una de las regiones menos inflacionistas del territorio nacional, con una inflación interanual del 2,0% frente al 2,7% que registró el total de España.

Analizando más en detalle los datos del índice general facilitados por el Instituto Nacional de Estadística, la inflación mensual en las islas cayó una décima, situando el dato acumulado en lo que va de año en 1,3%, a la par que el resto de España, gracias a la caída registrada en los grupos de “Transporte” y “Alimentos y bebidas no alcohólicas”.

Considerando lo anterior, el diferencial de precios que mantiene Canarias con respecto a la media nacional, unido a un descenso del Índice de Precios Hoteleros en divergencia con los mayores ascensos registrados en el resto de Comunidades y a los crecientes esfuerzos

llevados a cabo en promoción y publicidad, podrían hacer de las islas una región más atractiva si cabe para el turismo procedencia nacional.

Respecto a otras variables relevantes del sector turístico canario, las pernoctaciones en hoteles muestran este mes, según los datos de la Encuesta de Ocupación en Alojamientos Turísticos del INE, aumentos del orden del 7,96% respecto de junio de 2002, aunque preocupa el descenso que han experimentado las pernoctaciones en establecimientos extrahoteleros (-1,51%). Por otro lado, el nivel de estancia media experimenta un ligero repunte de 0,25% en consonancia con la tendencia al alza mantenida en el mes de mayo, que creció también un 0,12 por ciento.

En lo que al mercado laboral se refiere, de las estimaciones de la Encuesta de Población Activa, hechas públicas en este último mes, podemos observar en las islas un ascenso de la población activa del 1,59%, tasa significativamente superior a la que se observa en el resto del Estado (0,73%) y, especialmente, al incremento que se produce en la ocupación (0,58%), resultando este hecho en una tasa de paro del 11,56%, casi nueve décimas superior a la registrada en el trimestre anterior, reflejando así la imposibilidad de nuestro entramado productivo de absorber el considerable flujo de demandantes de empleo.

Este incremento del paro se ha notado de forma generalizada en todos los sectores económicos de las islas que, a excepción del agrario, registraron un leve incremento tanto en términos interanuales como en relación al mes anterior. Ha sido el sector servicios el que ha marcado la diferencia, registrando en el mes de junio mayores incrementos, así como el colectivo sin empleo anterior, que experimentó un crecimiento del 11,85% respecto del mes de junio del año 2002.

Atendiendo a otras estadísticas claves de la economía canaria, en la provincia de Las Palmas el tráfico portuario durante el primer semestre de 2003 experimentó un crecimiento de un 22,46%, debido principalmente al volumen de contenedores y mercancías movidos en dichas instalaciones. Con estos datos, los puertos de Las Palmas encabezan la lista de puertos de mayor crecimiento a nivel estatal.

Asimismo, la matriculación de vehículos confirma la tendencia alcista iniciada ya en marzo de 2003, registrando a lo largo del mes de junio un incremento del 35,64%, apoyado fundamentalmente en la matriculación de motos y turismos, que registraron un crecimiento del 45,12% y del 35,27%, respectivamente.

Por último, cabe también señalar el comportamiento desigual de la estadística de sociedades mercantiles en cada provincia. Así, mientras en Las Palmas se incrementó el número de sociedades creadas con un capital suscrito global de 19.171 miles de euros, en la provincia de Santa Cruz de Tenerife la creación de nuevas sociedades experimentó un descenso de 15,10% con un capital suscrito por valor de 5.453 miles de euros, lo que se traduce en un descenso 45,56 por ciento.

# **ANEXO DE INDICADORES DE LA ECONOMÍA ESPAÑOLA**

## INDICADORES DE COYUNTURA DE LA ECONOMÍA ESPAÑOLA

(Variación interanual en porcentaje, salvo indicación en contrario)

Indicador	2002	2002 I	2002 II	2002 III	2002 IV	2003 I	Fecha
<b>A. CONTABILIDAD NACIONAL (2)</b>							
<b>Demanda</b>							
Gasto en consumo final	2,3	2,6	2,1	2,1	2,5	2,6	IT.03
- Gasto en consumo final hogares	1,9	1,9	1,8	1,6	1,9	2,1	IT.03
- Gasto en consumo final AAPP	3,8	3,8	3,4	3,9	4,2	4,3	IT.03
Formación bruta de capital fijo	1,4	1,4	1,0	1,5	2,4	2,9	IT.03
- Bienes de equipo	-4,1	-4,1	-5,3	-4,3	-1,0	0,9	IT.03
- Otros productos	1,5	1,5	1,6	1,4	1,2	2,7	IT.03
- Construcción	4,5	4,5	4,5	4,9	4,5	4,1	IT.03
<i>Demanda interna (3)</i>	2,3	2,3	1,9	1,9	2,8	3,0	IT.03
Exportaciones	1,4	1,4	-1,6	4,2	5,9	5,5	IT.03
Importaciones	2,2	2,2	-1,8	4,3	7,7	8,0	IT.03
<i>Demanda externa neta (3)</i>	-0,3	-0,3	0,1	-0,1	-0,7	-0,9	IT.03
<b>Oferta</b>							
Agricultura y pesca	-2,1	0,4	-0,4	-2,2	-6,1	-3,0	IT.03
Energía	8,3	6,6	8,6	9,7	8,2	4,7	IT.03
Industria	-0,5	-2,7	-1,7	0,7	1,7	2,0	IT.03
Construcción	4,9	4,5	4,9	5,3	4,9	4,0	IT.03
Servicios	2,2	2,6	2,3	1,9	2,2	2,2	IT.03
<b>PIB a p.m. corregido (4)</b>	2,0	2,2	2,0	1,9	1,9	2,0	IT.03
Puestos de trabajo	1,3	1,3	1,4	1,3	1,1	1,5	IT.03

Indicador	2002	2002 III	2002 IV	2003 I	2003 II(1)	Último dato	Fecha
<b>B. ACTIVIDAD GENERAL</b>							
Indicador sintético de actividad (ISA)	2,6	2,9	3,6	3,1	4,2	-	IIT.03
Afiliados R. General Seg. Social	3,0	3,2	3,0	3,3	3,2	2,7	Jun.03
Consumo de energía eléctrica (5)	3,2	1,9	3,2	3,3	3,0	5,0	Jun.03
<b>C. INDUSTRIA</b>							
Índice de producción industrial (IPI) (6)	0,2	0,4	2,5	1,5	1,4	0,4	May.03
Afiliados R. General Seg. Social, Industria	-0,2	0,0	0,0	-0,1	-0,6	-0,7	Jun.03
<b>Opiniones empresariales (7)</b>							
Índice de clima industrial (ICI)	-5,7	-2,8	-5,2	-2,7	-0,6	-1,0	Jun.03
Nivel cartera de pedidos	-11	-9	-8	-11	-7	-6	Jun.03
Nivel existencias	9	7	10	6	6	7	Jun.03
Utilización capacidad productiva (%)	78,1	78,4	80,3	78,9	77,7	-	IIT.03
<b>D. CONSTRUCCIÓN</b>							
Indicador sintético construcción (ISCO)	3,1	3,6	1,7	0,8	2,7	-	IIT.03
Valor trabajos construcción (ECIC) (vol.) Total	5,6	8,2	2,4	-	-	-	IT.03
- Edificación	7,4	8,4	5,2	-	-	-	IT.03
- No edificación	3,1	8,3	-2,6	-	-	-	IT.03
Consumo aparente de cemento	4,7	6,1	2,5	3,6	3,9	10,5	Jun.03
Afiliados R. General Seg. Social. Construcción	5,8	6,5	5,2	5,8	4,8	4,1	Jun.03
Licitación oficial (precios corrientes)	17,7	-0,5	33,7	8,6	-	71,3	Mar.03
Indicador clima construcción (ICC) (7)	7	7	-1	15	18	21	Jun.03
<b>E. SERVICIOS</b>							
Indicador sintético servicios	2,4	2,7	3,3	3,9	3,8	-	IIT.03
Afiliados R. General Seg. Social. Servicios	4,4	4,4	3,9	4,0	4,3	3,6	Jun.03
Tráfico aéreo pasajeros	-1,1	-1,4	4,7	4,5	8,3	8,3	Jun.03
Consumo gasóleo automoción	6,0	9,3	6,6	1,02	5,8	5,8	Abr.03
Entrada de visitantes	4,5	3,7	8,1	1,3	8,2	5,3	Jun.03
Pernoctaciones en hoteles	-2,5	-1,9	-1,5	-4,0	5,6	5,4	Jun..03

## INDICADORES DE COYUNTURA DE LA ECONOMÍA ESPAÑOLA

(Variación interanual en porcentaje, salvo indicación en contrario)

Indicador	2002	2002 III	2002 IV	2003 I	2003 II (1)	Último dato	Fecha
<b>F. CONSUMO PRIVADO</b>							
Indicador sintético consumo	3,3	4,1	3,1	2,8	2,6	-	IIT.03
Gasto total hogares real (ECPF)	1,2	2,0	-1,1	-0,8	-	-	IT.03
I. ventas com. al por menor real (ECCM)	2,1	2,6	1,9	1,8	2,9	3,4	May.03
Matriculaciones de automóviles turismo	-7,0	-6,7	-0,3	-5,9	3,2	9,7	Jun.03
Índice confianza consumidor (7)	-12	-12	-13	-17	-14	-11	Jun.03
<b>G. INVERSIÓN EN EQUIPO</b>							
Indicador sintético inversión equipo	-0,5	0,1	2,3	3,3	7,9	-	IIT.03
Disponibil. bienes de equipo (ciclo- tendencia)	-4,0	-2,7	-0,9	1,8	4,4	4,4	Abr.03
Matriculación de vehículos de carga	-5,7	-1,9	1,5	6,2	8,0	17,3	Jun.03
<b>H. SECTOR MONETARIO Y FINANCIERO</b>							
M3 Euro-zona	7,2	7,0	7,0	7,5	-	8,50	May.03
Tipo de cambio dólar USA-euro (8)	0,946	0,984	0,999	1,073	1,137	1,166	Jun.03
Tipo de cambio libra esterlina-euro (8)	0,629	0,635	0,636	0,670	0,702	0,702	Jun.03
Tipo de cambio yen japonés-euro (8)	118,1	117,2	122,4	127,6	134,7	138,1	Jun.03

Indicador	Media 2002	Media 2003 (9)	Penúltimo dato	Último dato	Fecha
<b>I. MERCADO LABORAL</b>					
EPA. Activos	3,0	2,6	2,6	2,7	IIT. 03
EPA. Ocupados	2,0	2,3	2,3	2,6	IIT. 03
- No agrarios	2,5	2,9	2,9	3,0	IIT. 03
- Asalariados	2,8	3,3	3,3	3,7	IIT. 03
- Temporales	0,6	0,2	0,2	1,8	IIT. 03
- Indefinidos	3,8	4,7	4,7	4,5	IIT. 03
EPA. Parados	11,4	4,9	4,9	2,9	IIT. 03
EPA. Tasa de paro (var. en puntos)	0,9	0,3	0,3	0,0	IIT. 03
- Varones	0,6	0,2	0,2	0,3	IIT. 03
- Mujeres	1,1	0,2	0,2	-0,5	IIT. 03
- Jóvenes (16-24)	1,2	1,4	1,4	-0,1	IIT. 03
INEM. Paro registrado	6,0	3,1	1,2	2,1	Jun.03
Contratos registrados	0,9	2,3	-3,4	11,6	Jun.03
Afiliaciones Seg. Social	3,0	3,2	3,4	2,7	Jun.03
<b>J. PRECIOS Y SALARIOS</b>					
IPC. Total	3,5	3,4	2,7	2,7	Jun.03
IPC. Alimentación	4,8	4,3	3,4	3,3	Jun.03
IPC. No alimentación	3,1	3,1	2,4	2,6	Jun.03
IPC. Bienes industriales sin energía	2,5	2,3	2,6	2,5	Jun.03
IPC. Servicios	4,6	3,8	3,5	3,5	Jun.03
IPC. Energía	-0,2	3,4	-1,9	-0,6	Jun.03
IPC. Subyacente (IPSEBENE)	3,7	3,2	3,3	2,9	Jun.03
Diferencial IPC España/UE-15 (10)	1,5	1,4	0,9	1,0	Jun.03
Diferencial IPC España/UE-12 (10)	1,3	1,2	0,8	0,8	Jun.03
Salarios. Convenios Colectivos (11)	3,8	3,4	-	-	Jun.03
Coste salarial total por trabajador	3,9	4,9	3,9	4,9	IT. 03
<b>Deflactor del PIB p.m.</b>	<b>2002 I</b>	<b>2002 II</b>	<b>2002 III</b>	<b>2002 IV</b>	<b>2003 I</b>
	3,9	4,2	4,6	4,8	4,5

(1) Período disponible. (2) Precios constantes y datos ciclo-tendencia. (3) Contribución al crecimiento del PIB, en puntos porcentuales. (4) Corregido de efectos estacionales y de calendario. (5) Corregido de los efectos calendario y temperatura. (6) Filtrado de calendario. (7) Saldos de respuesta en %. (8) Unidades de moneda por euro. (9) Media del período para el que se dispone de datos sobre igual período del año anterior. (10) Diferencia entre las tasas de variación anual de España, UE-15 y UE-12. Obtenida a partir de los IPC armonizados de los respectivos países miembros. (11) Incorporado el impacto de las cláusulas de salvaguarda pactadas en el ejercicio anterior.

Fuente: Ministerio de Economía y Hacienda, Subdirección General de Análisis Económico; Banco de España; y Banco Central Europeo.