



**Gobierno de Canarias**  
Consejería de Economía y Hacienda  
Viceconsejería de Economía y Asuntos  
Económicos con la Unión Europea  
**Dirección General de Promoción Económica (\*)**

# *Informe Mensual de Coyuntura Socioeconómica*

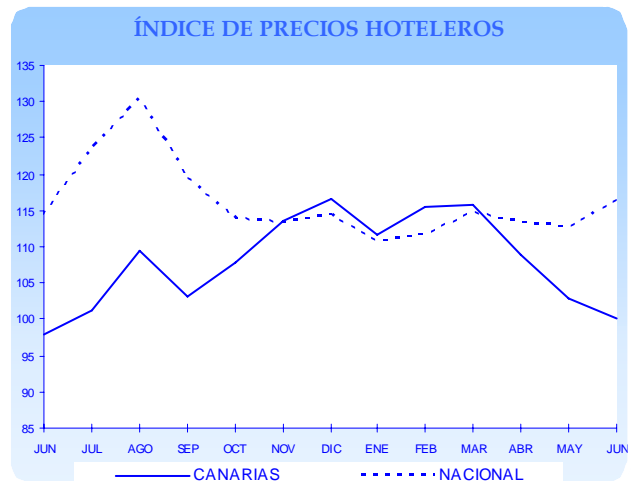
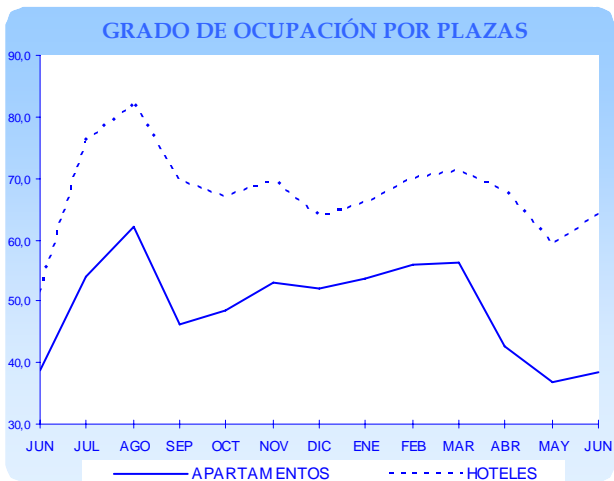
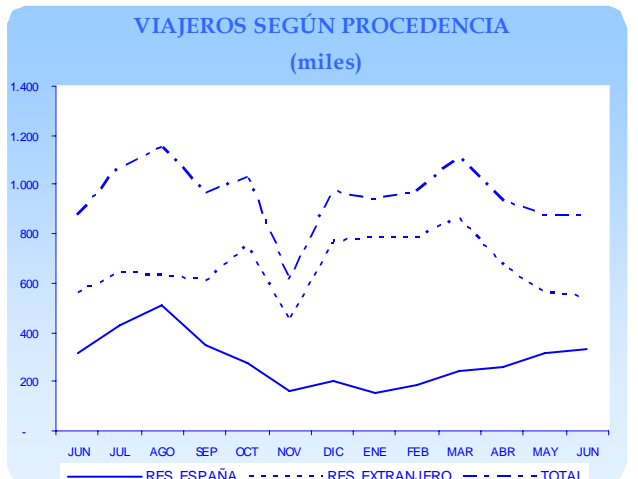
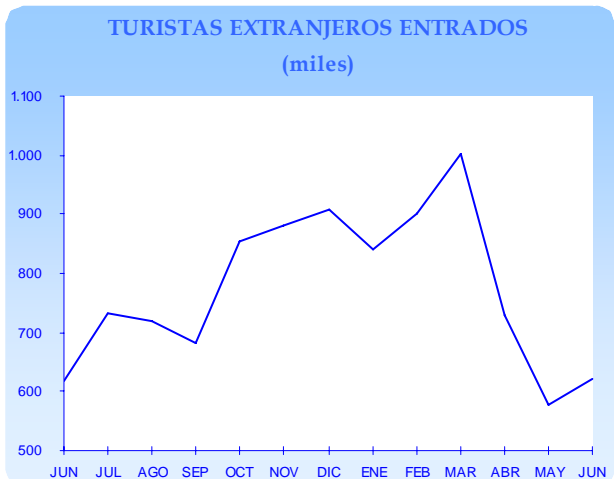
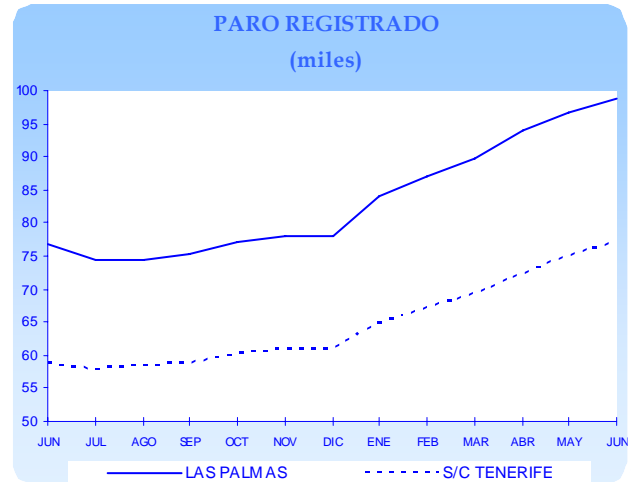
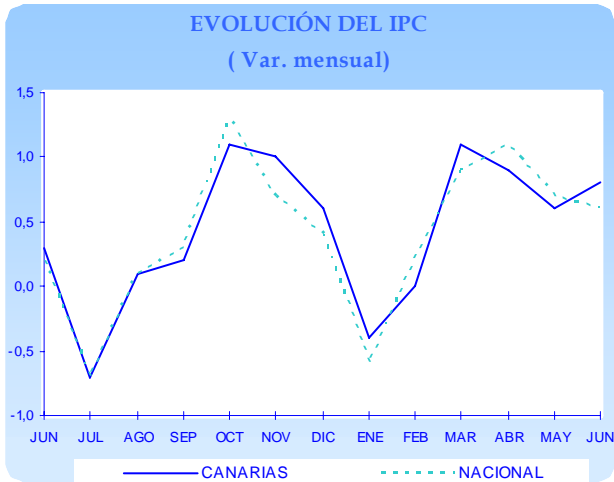
*Julio 2008*

(\*) Con la colaboración de la Dirección General de Promoción Económica  
Consejería de Economía y Hacienda

# ÍNDICE

---

<b>I.</b>	<b>ÍNDICE DE PRECIOS DE CONSUMO</b>	<b>5</b>
<b>II.</b>	<b>MERCADO LABORAL</b>	
1.	PARO REGISTRADO	6
2.	CONTRATACIONES REGISTRADAS	8
3.	AFILIADOS A LA SEGURIDAD SOCIAL	9
4.	ENCUESTA DE POBLACIÓN ACTIVA	10
<b>III.</b>	<b>INDICADORES DE OFERTA Y DEMANDA</b>	
1.	ACTIVIDAD DEL SECTOR TURÍSTICO	12
A.	ENTRADA DE TURISTAS EXTRANJEROS	12
B.	ENCUESTA DE OCUPACIÓN EN ALOJAMIENTOS TURÍSTICOS	17
	B.1. Número de viajeros entrados y estancia media	17
	B.2. Grado de ocupación y personal empleado	18
	B.3. Análisis provincial de los establecimientos hoteleros	19
C.	ÍNDICE DE PRECIOS E INGRESOS HOTELEROS	20
2.	MATRICULACIÓN DE VEHÍCULOS EN CANARIAS	21
3.	INDICE DE COMERCIO AL POR MENOR	22
<b>IV.</b>	<b>ESTADÍSTICA DE SOCIEDADES MERCANTILES</b>	<b>23</b>
<b>V.</b>	<b>CONCLUSIONES</b>	<b>24</b>
<b>ANEXO.</b>	<b>INDICADORES DE COYUNTURA DE LA ECONOMÍA INSULAR</b>	
	<b>INDICADORES DE COYUNTURA DE LA ECONOMÍA ESPAÑOLA</b>	



## I. IPC

Los precios de consumo aumentaron en Canarias, durante el pasado mes de junio, en un 0,8%, superando, de este modo, en dos décimas de punto porcentual el incremento observado en el conjunto del territorio nacional, donde se estimó un nivel de inflación del 0,6 por ciento.

Nuevamente, y al igual que viene sucediéndose en lo que va de año, vuelve a ser el grupo «transportes» quien más incide al alza en los precios de consumo de las Islas, al registrar el mayor incremento del mes, estimado en un 3,2% mensual, como consecuencia, principalmente, del alza que continúan experimentando los carburantes y combustibles

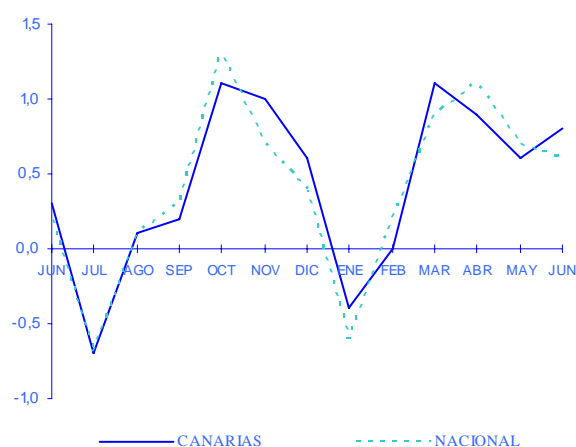
No en vano, el grupo de bienes y servicios relacionados con el transporte ha sido el responsable de más del 70% de la inflación durante el pasado mes de junio en Canarias.

A este grupo le siguieron, con un incremento más moderado, los precios de «bebidas alcohólicas y tabaco» que aumentaron en un 0,9% durante el pasado mes de junio, y los alimentos y bebidas no alcohólicas que experimentaron un ascenso del 0,6 por ciento.

El resto de los grupos que componen la cesta de bienes y servicios de consumo saldaron el mes con incrementos más moderados, que, en el caso de «vestido y calzado», se tornó incluso en una disminución del 0,7 por ciento.

En términos interanuales, los precios en Canarias se han incrementado en un 5,4%, cuatro décimas más de lo que

Variación mensual del IPC.



lo han hecho en el conjunto del territorio nacional, donde se ha estimado un nivel de inflación del 5,0 por ciento.

El fuerte encarecimiento del petróleo y su traslado al precio de los carburantes en las Islas, continúan destacando como el principal foco de inflación en las Islas, dado que, en comparación con los datos de hace un año, los precios de los carburantes y combustibles en Canarias se han encarecido en un 30,4 por ciento.

En esta ocasión, la presión al alza que infringen estos productos se suma a la que también ejerce el grupo «alimentos y bebidas no alcohólicas» (9,1%) y al repunte que han comenzado a experimentar otros como «bebidas no alcohólicas y tabaco» (6,1%), o «vivienda», (4,2%).

Tabla I.1. VARIACIÓN DEL ÍNDICE DE PRECIOS DE CONSUMO. Junio 2008

	CANARIAS			NACIONAL		
	Var. Mensual	Var. Interanual	Var. Acumulada	Var. Mensual	Var. Interanual	Var. Acumulada
ALIMENTOS y BEBIDAS NO ALCOHÓLICAS	0,6	9,1	3,4	0,6	7,2	1,8
BEBIDAS ALCOHÓLICAS y TABACO	0,9	6,1	4,1	0,1	4,1	3,6
VESTIDO y CALZADO	-0,7	-0,1	-0,2	-0,8	0,7	-1,1
VIVIENDA	0,1	4,2	3,1	0,6	6,9	5,1
MENAJE	0,2	1,1	0,7	0,3	2,5	1,8
MEDICINA	0,1	-0,6	-0,9	0,1	0,4	-0,2
TRANSPORTE	3,2	12,3	8,6	1,9	10,0	7,3
COMUNICACIONES	0,0	-0,5	0,3	0,0	-0,3	0,4
OCIO y CULTURA	0,3	-0,3	-0,3	0,4	-0,2	-0,5
ENSEÑANZA	0,0	3,0	0,3	0,0	3,8	0,3
HOTELES, CAFES y RESTAURANTES	0,4	4,0	2,4	0,5	4,8	3,6
OTROS	0,3	2,7	2,1	0,4	3,5	3,0
<b>GENERAL</b>	<b>0,8</b>	<b>5,4</b>	<b>3,0</b>	<b>0,6</b>	<b>5,0</b>	<b>2,8</b>

Fuente: INE  
Elaboración propia

## II.1. Paro registrado

El número de desempleados inscritos en las oficinas del SCE durante junio registró un aumento, con respecto a los datos del mes anterior, de 4.313 nuevos parados, lo que representa un ascenso relativo del 2,51% mensual.

Este dato, aunque supone una atemperación en el ritmo de avance del desempleo respecto del mes precedente, es superior al incremento registrado en el conjunto nacional, donde el aumento intermensual quedó cifrado en el 1,57 por ciento.

El sector servicios experimentó el mayor crecimiento mensual en términos absolutos, con un aumento de 2.313 desempleados, lo que supone un aumento relativo del 2,06%, en momentos previos al inicio del periodo estival de rebajas y la campaña veraniega en el ámbito del sector turístico.

Sin embargo, durante el mes de referencia, el principal impulso al avance del paro vino propiciado, nuevamente, por la coyuntura de fuerte destrucción de empleo que viene registrando el sector de la construcción, que saldó el mes con un aumento del 6,09% mensual, equivalente a 1.700 nuevos demandantes de empleo.

El resto de los servicios registraron, igualmente, crecimientos relativos mensuales en las cifras de paro que en, el caso de la agricultura, alcanzó el 3,31%, en la industria, el 2,47%, y un 0,12%, en el caso del colectivo sin empleo anterior.

Por provincias, el aumento del desempleo experimentó una intensidad similar en los dos ámbitos considerados, ya que el incremento en Las Palmas quedó cifrado en un 2,34% mensual, frente al 2,74% mensual que registró su homóloga occidental.

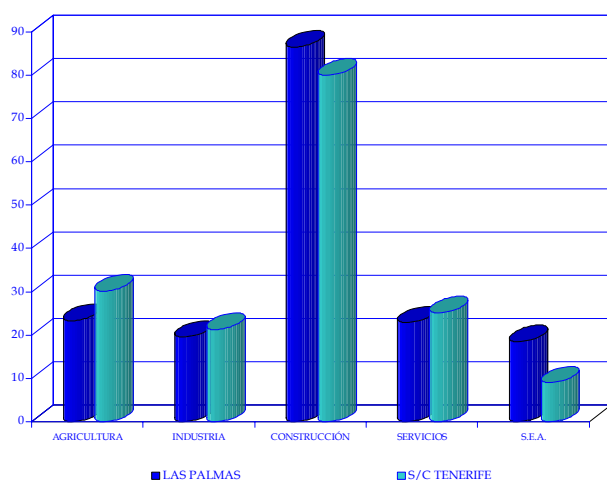
En comparación con los registros del mismo mes del año precedente, el desempleo en Canarias aumentó nuevamente, de manera más acelerada que en meses

Tabla II.1.1. PARO REGISTRADO POR SECTORES ECONÓMICOS

	JUN.07	MAY.08	JUN.08	Variación mensual		Variación interanual	
				Diferencia	%	Diferencia	%
<b>AGRICULTURA</b>							
LAS PALMAS	2.207	2.653	2.722	69	2,60	515	23,33
S/C TENERIFE	1.620	2.023	2.109	86	4,25	489	30,19
CANARIAS	3.827	4.676	4.831	155	3,31	1.004	26,23
<b>INDUSTRIA</b>							
LAS PALMAS	3.171	3.669	3.791	122	3,33	620	19,55
S/C TENERIFE	2.654	3.173	3.220	47	1,48	566	21,33
CANARIAS	5.825	6.842	7.011	169	2,47	1.186	20,36
<b>CONSTRUCCION</b>							
LAS PALMAS	8.160	14.331	15.218	887	6,19	7.058	86,50
S/C TENERIFE	7.981	13.550	14.362	812	5,99	6.381	79,95
CANARIAS	16.141	27.881	29.580	1.699	6,09	13.439	83,26
<b>SERVICIOS</b>							
LAS PALMAS	52.495	63.395	64.500	1.105	1,74	12.005	22,87
S/C TENERIFE	40.156	49.031	50.239	1.208	2,46	10.083	25,11
CANARIAS	92.651	112.426	114.739	2.313	2,06	22.088	23,84
<b>S.E.A.</b>							
LAS PALMAS	10.656	12.546	12.627	81	0,65	1.971	18,50
S/C TENERIFE	6.457	7.140	7.036	-104	-1,46	579	8,97
CANARIAS	17.113	19.686	19.663	-23	-0,12	2.550	14,90
<b>TOTAL</b>							
LAS PALMAS	76.689	96.594	98.858	2.264	2,34	22.169	28,91
S/C TENERIFE	58.868	74.917	76.966	2.049	2,74	18.098	30,74
CANARIAS	135.557	171.511	175.824	4.313	2,51	40.267	29,70

Fuente: INEM  
Elaboración propia.

### Tasa de variación interanual del paro.



anteriores. Con respecto al mes de junio de 2007, el número de parados creció en un 29,70%, lo que supuso 40.267 nuevos demandantes.

Estos datos se muestran en consonancia con los registros nacionales, que reflejan la actual crisis por la que atraviesa la economía, si bien cabe señalar que el aumento del paro

está resultando más intenso en Canarias, ya que en el conjunto del Estado, el incremento del desempleo se cifró en el 21,60 por ciento.

Al igual que señalábamos para el caso intermensual, la evolución del desempleo en términos interanuales se encuentra estrechamente ligada a la dinámica contractiva que registra la construcción, cuyos efectos se trasladan también a otros sectores.

Este sector, al igual que viene sucediendo en meses anteriores, registró el mayor incremento relativo del paro, con un fuerte aumento que se sitúa ya en el 83,26%, para una aportación de 13.439 nuevos desempleados a las listas del SCE.

El sector servicios, por su parte, observó un crecimiento del número de parados del 23.84% interanual, lo que equivale a la adición de 22.028 nuevos desempleados.

El ascenso del desempleo fue generalizado en el resto de los sectores, pues la agricultura registró un aumento del 26,23%, la industria del 20,36% y el colectivo sin empleo anterior de un 14,90 por ciento.

Tabla II.1.2. PARO REGISTRADO SEGÚN SEXO.

	HOMBRES		MUJERES		Diferencia mensual	
	MAY.08	JUN.08	MAY.08	JUN.08	HOMBRES	MUJERES
<b>AGRICULTURA</b>						
LAS PALMAS	927	962	1.726	1.760	35	34
S/C TENERIFE	745	776	1.278	1.333	31	55
CANARIAS	1.672	1.738	3.004	3.093	66	89
<b>INDUSTRIA</b>						
LAS PALMAS	2.049	2.146	1.620	1.645	97	25
S/C TENERIFE	1.835	1.868	1.338	1.352	33	14
CANARIAS	3.884	4.014	2.958	2.997	130	39
<b>CONSTRUCCION</b>						
LAS PALMAS	13.397	14.231	934	987	834	53
S/C TENERIFE	12.268	13.032	1.282	1.330	764	48
CANARIAS	25.665	27.263	2.216	2.317	1.598	101
<b>SERVICIOS</b>						
LAS PALMAS	23.553	24.126	39.842	40.374	573	532
S/C TENERIFE	17.158	17.722	31.873	32.517	564	644
CANARIAS	40.711	41.848	71.715	72.891	1.137	1.176
<b>S.E.A.</b>						
LAS PALMAS	3.606	3.649	8.940	8.978	43	38
S/C TENERIFE	2.129	2.126	5.011	4.910	-3	-101
CANARIAS	5.735	5.775	13.951	13.888	40	-63
<b>TOTAL</b>						
LAS PALMAS	43.532	45.114	53.062	53.744	1.582	682
S/C TENERIFE	34.135	35.524	40.782	41.442	1.389	660
CANARIAS	77.667	80.638	93.844	95.186	2.971	1.342

Fuente: INEM  
Elaboración propia.

## II.2. Contrataciones registradas

Durante el mes de junio de 2008, el volumen de contrataciones realizadas en las oficinas del SCE en Canarias se incrementó un 1,97%, con relación al mes anterior, alcanzando así la cifra de 52.236 contratos.

Atendiendo a los datos de la **tabla II.2.1**, la evolución seguida en cada provincia pone de manifiesto un comportamiento similar en signo e intensidad en los dos ámbitos considerados, pues si en Santa Cruz de Tenerife se saldaba el mes con un incremento en la contratación de un 1,67%, en Las Palmas el ascenso alcanzaba el 2,25% mensual, lo que equivalía a 604 nuevos contratos. Con ello, el volumen total de contrataciones efectuadas en los dos sistemas provinciales canarios se cifró, en Las Palmas, en los 27.464, y en Santa Cruz de Tenerife en los 24.772 contratos.

Atendiendo a cada una de las ramas de actividad, observamos que el incremento generalizado que experimentó la contratación durante el mes de referencia se debió al impulso que experimentaron las actividades de los servicios y la agricultura donde se apreciaron aumentos del orden del 3,13% y del 37,31%, respectivamente.

Estos incrementos consiguieron compensar, la caída de la

contratación que, por el contrario, experimentaron la actividad industrial y la construcción.

En términos absolutos, el sector servicios confirma su peso en el mercado laboral canario al concentrar más del 80% de los contratos firmados durante el mes de junio en el conjunto del archipiélago, seguido de construcción donde se firmó el 14,3 por ciento.

Según su tipología, durante el sexto mes del año, la contratación indefinida, seguida de la modalidad en prácticas, experimentaron un descenso en comparación con el mes precedente, que alcanzó el 8,44%, en el primer caso, y el 39,34%, en el segundo.

Por el contrario, la contratación de duración determinada saldó el mes de referencia con un repunte del 3,38%, al superar en 1.491 contratos los registros del mes anterior. A esta le siguieron los contratos formativos que durante el mes de junio experimentaron un aumento del 98,15 por ciento.

Los datos de junio vuelven a constatar que la modalidad de duración determinada es la más extendida a la hora de formalizar un contrato en las Islas pues representa, en términos absolutos, el 87,3% del volumen total de contratación suscrita en el archipiélago. A ella le sigue la contratación de carácter indefinida, que supuso 6.158 contratos de los que 3.425 se firmaron en la provincia de Las Palmas.

**Tabla II.2.1 VARIACIÓN MENSUAL DE LAS CONTRATACIONES POR SECTOR ECONÓMICO.\***

	MAY.08	JUN.08	Diferencia	Var.
<b>AGRICULTURA</b>				
LAS PALMAS	353	358	5	1,42
S/C TENERIFE	376	643	267	71,01
CANARIAS	729	1.001	272	37,31
<b>INDUSTRIA</b>				
LAS PALMAS	915	777	-138	-15,08
S/C TENERIFE	670	693	23	3,43
CANARIAS	1.585	1.470	-115	-7,26
<b>CONSTRUCCION</b>				
LAS PALMAS	3.608	3.274	-334	-9,26
S/C TENERIFE	4.298	4.203	-95	-2,21
CANARIAS	7.906	7.477	-429	-5,43
<b>SERVICIOS</b>				
LAS PALMAS	21.984	23.055	1.071	4,87
S/C TENERIFE	19.022	19.233	211	1,11
CANARIAS	41.006	42.288	1.282	3,13
<b>TOTAL</b>				
LAS PALMAS	26.860	27.464	604	2,25
S/C TENERIFE	24.366	24.772	406	1,67
CANARIAS	51.226	52.236	1.010	1,97

Fuente: INEM

Elaboración propia

\*Las cifras correspondientes a la provincia de Las Palmas no incluyen las contrataciones del Instituto Social de la Marina

**Tabla II.2.2 VARIACIÓN MENSUAL DE LAS CONTRATACIONES POR TIPO DE CONTRATO.\***

	MAY.08	JUN.08	Diferencia	Var.
<b>INDEFINIDOS</b>				
LAS PALMAS	3.686	3.425	-261	-7,08
S/C TENERIFE	3.040	2.733	-307	-10,10
CANARIAS	6.726	6.158	-568	-8,44
<b>DURAC. DETERM.</b>				
LAS PALMAS	22.956	23.751	795	3,46
S/C TENERIFE	21.199	21.895	696	3,28
CANARIAS	44.155	45.646	1.491	3,38
<b>EN PRACTICAS</b>				
LAS PALMAS	134	54	-80	-59,70
S/C TENERIFE	49	57	8	16,33
CANARIAS	183	111	-72	-39,34
<b>FORMACION</b>				
LAS PALMAS	84	234	150	178,57
S/C TENERIFE	78	87	9	11,54
CANARIAS	162	321	159	98,15
<b>TOTAL</b>				
LAS PALMAS	26.860	27.464	604	2,25
S/C TENERIFE	24.366	24.772	406	1,67
CANARIAS	51.226	52.236	1.010	1,97

### II.3. Afiliados a la Seguridad Social en Canarias.

Llegados a este punto del informe, y para completar el análisis del mercado laboral en Canarias durante el pasado mes de mayo, incluimos en nuestro Informe de Coyuntura Socioeconómica los registros de afiliación a los distintos regímenes de la Seguridad Social que publica el Ministerio de Trabajo e Inmigración.

A este respecto, y a la luz de los datos oficiales, cabe advertir que en Canarias se contabilizó un total 763.728 afiliados al cierre del mes de junio de 2008, esto es, 31.772 inscritos menos que durante el mismo mes del ejercicio anterior.

Este descenso absoluto en el número de afiliación se traduce en una tasa de variación negativa del 4,0% interanual.

En el ámbito provincial cabe advertir que 52,42% de los trabajadores están adscritos a la provincia de Las Palmas, donde, sin embargo, se apreció un descenso del 4,4% en

**Tabla II.3.2 AFILIADOS A LA SEGURIDAD SOCIAL\***

	JUN.07	JUN.08	Var. Interanual
ANDALUCIA	3.140,0	3.076,3	-2,0
ARAGON	586,9	598,9	2,0
ASTURIAS	403,2	405,3	0,5
BALEARES	505,9	502,5	-0,7
CANARIAS	<b>795,5</b>	<b>763,7</b>	<b>-4,0</b>
CANTABRIA	229,8	229,9	0,0
CASTILLA LA MANCHA	757,6	763,0	0,7
CASTILLA y LEÓN	975,4	976,3	0,1
CATALUÑA	3.458,8	3.428,6	-0,9
COM. VALENCIANA	1.999,9	1.934,3	-3,3
EXTREMADURA	397,8	399,2	0,4
GALICIA	1.078,6	1.076,7	-0,2
MADRID	3.015,8	3.019,5	0,1
MURCIA	594,9	583,2	-2,0
NAVARRA	282,6	284,7	0,7
PAIS VASCO	965,3	971,9	0,7
LA RIOJA	133,8	133,3	-0,4
CEUTA Y MELILLA	36,9	37,6	1,9
<b>NACIONAL</b>	<b>19.358,7</b>	<b>19.184,9</b>	<b>-0,9</b>

\*Miles

Fuente: MTAS. Encuesta de Coyuntura Laboral  
Elaboración propia

comparación con el mes de junio de 2007, frente a la disminución del 3,5% que se apreció en Santa Cruz de Tenerife.

Tal y como se deduce a partir de la tabla adjunta, el descenso de la afiliación que ha experimentado Canarias resulta más intenso que el obtenido por el conjunto del territorio nacional estimado en torno a un 0,9 por ciento.

**Tabla II.3.1. AFILIADOS A LA SEGURIDAD SOCIAL POR REGÍMENES. Junio 2008**

	CANARIAS	LAS PALMAS	SC TENERIFE
<b>Total</b>	763.728	400.361	363.367
<b>R. GENERAL</b>	619.414	325.516	293.898
<b>R. AUTÓNOMOS</b>	115.307	58.958	56.349
<b>R. AGRARIO</b>	15.096	7.762	7.334
<b>R. DEL MAR</b>	6.223	3.684	2.539
<b>R. EMP. DEL HOGAR</b>	7.688	4.441	3.247

Fuente: Ministerio de Trabajo y Asuntos Sociales. Seguridad Social

Elaboración propia

Con esta variación, el total de inscritos registrados en el conjunto del Estado asciende a 19.184.900 trabajadores, esto es 173.800 afiliados menos que los registrados hace un año.

Ampliando la comparativa al conjunto de comunidades de nuestro país, cabe destacar que son Cataluña, Andalucía y Madrid, con más de 3 millones de afiliados, seguidas de la Comunidad Valencia y Galicia, las cinco comunidades con mayor volumen de afiliación del país, no en vano estas regiones concentran más del 65% del total de los inscritos en el conjunto del territorio nacional.

Analizando la evolución de los registros, cabe señalar que el crecimiento más destacado se estimó en un 2,0% y se localizó en Aragón. A ella le siguieron las Ciudades autónomas de Ceuta y Melilla donde se registró un incremento del 1,9%, y las regiones de País Vasco, Navarra y Castilla-La Mancha donde se registraron aumento de apenas un 0,7 por ciento.

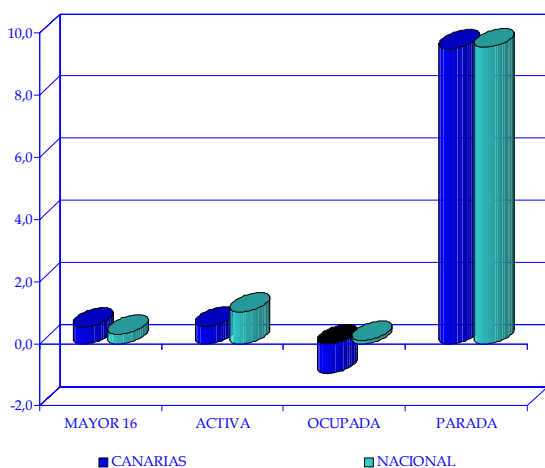
En cambio, y tras la caída en la afiliación que experimentó Canarias, se sitúa la Comunidad Valenciana, con un descenso del 3,3%, seguidas de la Región de Murcia y Andalucía donde el número de afiliados se redujo en un 2,0% interanual.



### III.4. Encuesta de Población Activa

Según los últimos datos de la Encuesta de Población Activa, la población mayor de 16 años en Canarias ascendía, durante el segundo trimestre de 2008, a 1.707.900 personas, lo que representa un aumento del 0,54% respecto al trimestre anterior y del 2,25% con relación a idéntico período del pasado año.

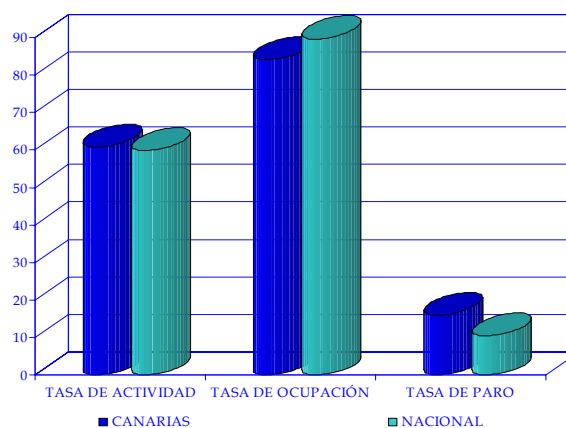
#### Tasa de variación respecto al trimestre anterior.



A escala nacional, el ascenso registrado en la población mayor de 16 años es del 0,31% trimestral y del 1,52% en comparación con el mismo trimestre del ejercicio inmediatamente anterior.

Dentro de la población canaria mayor de 16 años, el 60,78% se considera población activa, lo que equivale a una cifra de 1.038.100 personas, representando una variación trimestral positiva del 0,57% y una variación interanual

#### Tasa de actividad ocupación y paro.



del 1,31 por ciento. En los mismos términos, ha de indicarse que en el ámbito nacional se obtienen incrementos del 1,02% y del 3,07%, respectivamente.

De la población activa registrada en Canarias, el 84,00% se encuentra ocupada, hecho que supone un total de 872.000 empleados, obteniéndose de este modo un descenso del 0,97% respecto al primer trimestre del año y una disminución interanual del 5,68 por ciento. En cambio, por lo que respecta al dato nacional, el número de ocupados habría experimentado un crecimiento del 0,11% en términos

Tabla II.4.1 VARIACIÓN DE LAS TASAS DE ACTIVIDAD, OCUPACIÓN Y PARO (\*\*)

	NACIONAL			CANARIAS		
	II T 2008	Var. TRIM. Anterior	Var. TRIM. Año anterior	II T 2008	Var. TRIM. Anterior	Var. TRIM. Año anterior
Pob mayor de 16 años	38.161,50	0,31	1,52	1.707,90	0,54	2,25
Pob ACTIVA(*)	22.806,70	1,02	3,07	1.038,10	0,57	1,31
Pob OCUPADA(*)	20.425,10	0,11	0,28	872,00	-0,97	-5,68
Pob PARADA(*)	2.381,50	9,53	35,31	166,10	9,49	65,77
TASA DE ACTIVIDAD	59,76	0,42	0,90	60,78	0,02	-0,57
TASA DE OCUPACIÓN	89,56	-0,81	-2,49	84,00	-1,30	-6,22
TASA DE PARO	10,44	0,81	2,49	16,00	1,30	6,22

(\*) Miles

(\*\*) Variación en puntos porcentuales

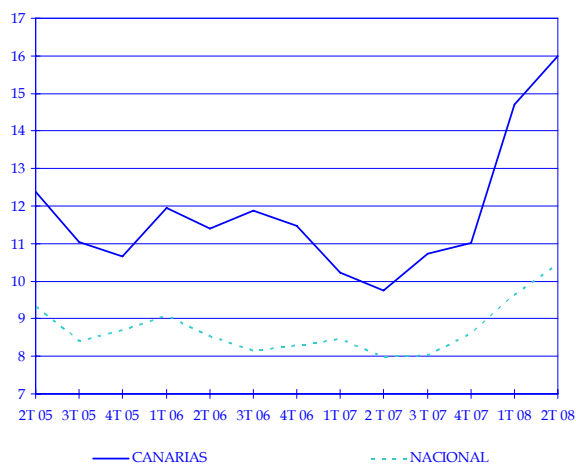
Fuente: INE

Elaboración propia

trimestrales, y del 0,28% en comparación con el mismo periodo del ejercicio precedente.

Finalmente, según las estimaciones de la EPA, el volumen de desempleo del archipiélago canario se cifra en 166.100 parados, lo que implica un repunte del 9,49% al compararse con el dato calculado en el trimestre precedente, y del 65,77% en comparación con los datos de hace un año.

**Evolución de la tasa de paro.**

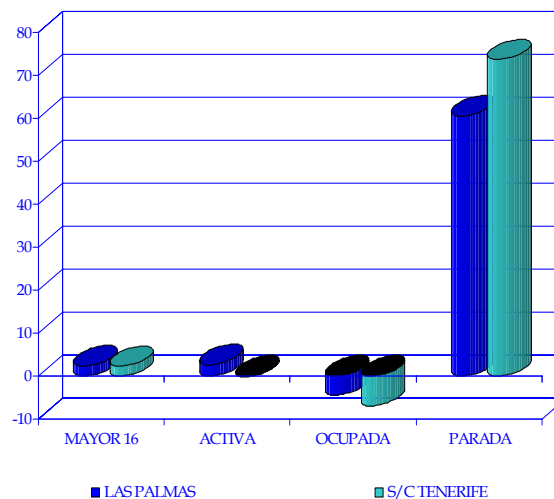


Por su parte, el dato de paro en el conjunto nacional se sitúa en torno a los 2.381.500 desempleados, lo que implica un crecimiento intertrimestral del 9,53%, y del 35,31% en términos interanuales.

A la luz de los datos anteriores, la tasa de paro registrada en nuestra comunidad durante el periodo que comprende entre los meses de abril y junio, se cifra en torno al 16,00%, lo que implica un repunte de un 1,30 puntos porcentuales

en comparación con el trimestre anterior, y de 6,22 puntos en relación con el dato del segundo trimestre de 2007.

**Tasa de variación respecto del trimestre anterior.**



Este crecimiento que experimenta la tasa de paro es perfectamente extrapolable al comentario de las dos provincias, pues en Las Palmas este indicador ha saldado el segundo trimestre con un repunte de la tasa de paro de 2,07 puntos, en términos intertrimestrales, y 6,17 puntos en términos interanuales, mientras en Santa Cruz de Tenerife el crecimiento se estima en torno a 0,39 puntos, en comparación con el primer trimestre del año, y 6,24 puntos en relación con el mismo periodo de hace un año.

De este modo, la tasa de paro queda fijada en torno al 17,11% de la población activa en el ámbito de Las Palmas, frente al 14,70% que se calcula en el ámbito de la provincia occidental.

**Tabla II.4.2 VARIACIÓN DE LAS TASAS DE ACTIVIDAD, OCUPACIÓN Y PARO (\*\*)**

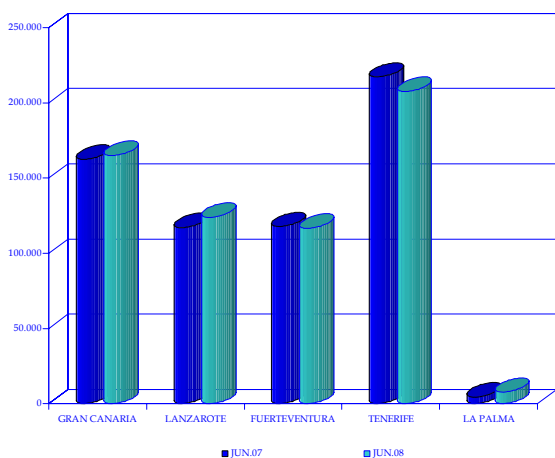
	LAS PALMAS			S/C TENERIFE		
	II T 2008	Var. TRIM. Anterior	Var. TRIM. Año anterior	II T 2008	Var. TRIM. Anterior	Var. TRIM. Año anterior
<b>Pob mayor de 16 años</b>	873,21	0,53	2,27	834,63	0,53	2,24
<b>Pob ACTIVA(*)</b>	555,10	1,44	2,61	483,00	-0,41	-0,12
<b>Pob OCUPADA(*)</b>	460,10	-1,03	-4,50	412,00	-0,87	-6,93
<b>Pob PARADA(*)</b>	95,00	15,43	60,47	71,00	2,31	73,59
<b>TASA DE ACTIVIDAD</b>	63,57	0,57	0,21	57,87	-0,55	-1,37
<b>TASA DE OCUPACIÓN</b>	82,89	-2,07	-6,17	85,30	-0,39	-6,24
<b>TASA DE PARO</b>	17,11	2,07	6,17	14,70	0,39	6,24

(\*) Miles  
 (\*\*\*) Variación en puntos porcentuales  
 Fuente: INE  
 Elaboración propia

### III.1.A. Entrada de turistas extranjeros

Durante el mes de junio de 2008 llegaron al archipiélago canario un total de 620.996 turistas extranjeros, según los datos facilitados por la Aeropuertos Españoles y Navegación Aérea, lo que supone un leve crecimiento del 0,28% con respecto al mismo mes del ejercicio 2007.

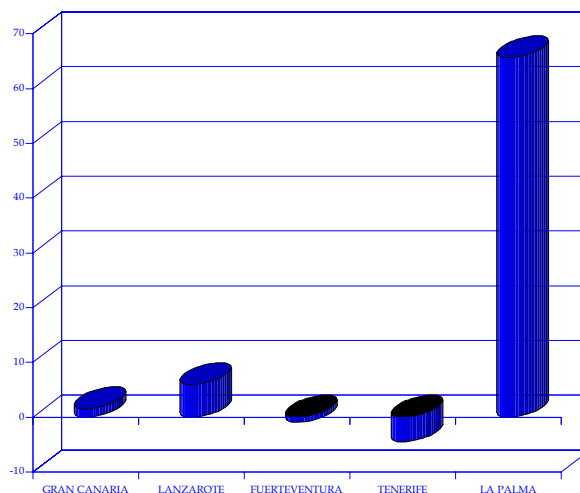
Turistas extranjeros entrados. Junio 2008.



Según los datos acumulados durante el primer semestre del año, el número de visitantes extranjeros que han elegido Canarias como destino de sus vacaciones alcanzó los 4.697.239 visitantes, lo que implica un repunte del 3,18 por ciento, en comparación con el dato del mismo periodo del ejercicio precedente.

Por provincias, se observa un comportamiento que resulta muy similar en signo e intensidad, pues si a las islas orientales arribaba un 3,15% más de turistas extranjeros respecto del mes de junio de 2007, las islas de la provincia de Santa Cruz de Tenerife registraban un crecimiento de las visitas del 3,23 por ciento interanual.

Variación interanual de entradas foráneas. Junio.



En cambio, en términos interanuales sí se aprecia una diferencia en la evolución de la demanda de visitantes, pues, mientras Las Palmas registraba un aumento de los visitantes del 2,11%, las islas de Santa Cruz de Tenerife experimentaban una caída en la afluencia de turismo foráneo del 3,0 por ciento.

En cuanto a lo acontecido en cada una de las islas, debe destacarse, en primer lugar, que el 60,0% de los visitantes

Tabla III.1.A.1 NUMERO DE TURISTAS EXTRANJEROS ENTRADOS EN LAS ISLAS

	JUN.07	MAY.08	JUN.08	2007	2008	Var. Mensual	Var. Interanual	Var. Acumulada
GRAN CANARIA	162.576	152.882	165.100	1.320.669	1.354.291	7,99	1,55	2,55
LANZAROTE	117.018	121.113	123.993	780.103	823.444	2,38	5,96	5,56
FUERTEVENTURA	117.754	110.106	116.629	697.528	708.804	5,92	-0,96	1,62
TOTAL LAS PALMAS	397.348	384.101	405.722	2.798.300	2.886.539	5,63	2,11	3,15
TENERIFE	217.270	212.098	207.539	1.696.823	1.745.773	-2,15	-4,48	2,88
LA PALMA	4.669	7.637	7.735	57.164	64.927	1,28	65,67	13,58
TOTAL S/C TENERIFE	221.939	219.735	215.274	1.753.987	1.810.700	-2,03	-3,00	3,23
TOTAL CANARIAS	619.287	603.836	620.996	4.552.287	4.697.239	2,84	0,28	3,18

FUENTE: Consejería de Turismo  
Elaboración propia

son recibidos por Gran Canaria y Tenerife, que de forma individual, representan un 26,58% y 33,42%, respectivamente, del total de turistas llegados al archipiélago durante el mes de referencia.

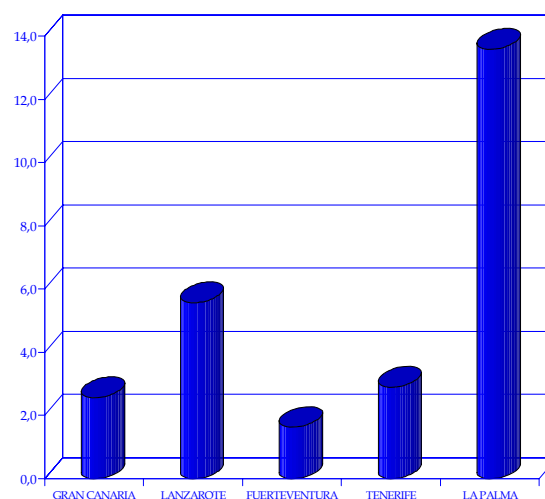
Siguiendo con el discurso, Tenerife ha destacado con una caída en las visitas del 4,48%, mientras que, por el contrario, la isla de Gran Canaria saldó el mes de junio con un incremento del 1,55% interanual.

Al descenso apreciado en Tenerife le siguió la menor afluencia de visitantes que también apreció la isla de Fuerteventura, donde se registró una disminución del 0,96 por ciento. El resto de las islas, en cambio, vieron aumentar el número de visitas, especialmente en La Palma donde se registró un crecimiento del 65,67%, y Lanzarote donde el aumento fue del 5,96 por ciento.

Trasladando el análisis a una evaluación según la procedencia de los turistas, continúan siendo británicos y alemanes los que mayoritariamente deciden viajar a nuestras islas. En conjunto suponen más del 69,21% del total de visitas registradas durante el pasado mes de junio, aunque si bien es verdad que en términos relativos ambos segmentos han experimentado sendos descensos

interanuales que oscilan entre el 2,21% en el caso del mercado británico y el 2,87% del caso germano.

**Variación acumulada de entradas foráneas. Junio**



Desde una óptica provincial cabría comentar el desigual comportamiento que han experimentado estos mercados en relación con lo sucedido durante el mes de junio de 2007. Mientras en Las Palmas se observaba un descenso de la afluencia de alemanes de un 5,20%, y un incremento de las visitas procedentes del Reino Unido cifrado en torno a un 3,39%, en las islas occidentales se dio el fenómeno contrario, al registrarse un aumento de entradas de turismo germano de un 3,61% y un descenso del británico superior al 9 por ciento interanual.

Llegados a este punto, cabe hacer también un pequeño apunte al respecto de otros mercados emisores que, aunque aún no representan un volumen importante en valor absoluto, si despiertan cierto interés por su evolución.

En concreto, aquel segmento que ha registrado mayor incremento durante el pasado mes de junio ha sido el procedente de Polonia y Noruega con variaciones del orden del 69,38% el primero y del 49,21%, el segundo.

Por el contrario, el turismo procedente de la República Checa, la Federación Rusa y Austria han saldado el mes con los descensos más acusados, todos cercanos al 20 por ciento.

**Tabla III.1.A.2 TURISTAS EXTRANJEROS ENTRADOS EN CANARIAS POR NACIONALIDAD. CANARIAS**

	JUN.07	JUN.08	Var. Interanual	Var. Acumulada
Alemania	176.446	171.386	-2,87	-1,13
Austria	7.978	6.534	-18,10	1,13
Bélgica	16.567	16.771	1,23	0,70
Dinamarca	5.098	5.186	1,73	3,47
Fed. Rusa	4.840	3.919	-19,03	6,84
Finlandia	875	887	1,37	2,98
Francia	7.003	6.672	-4,73	-6,60
Reino Unido	264.288	258.457	-2,21	3,56
Holanda	24.129	26.186	8,53	-3,09
Irlanda	47.158	50.101	6,24	9,18
Italia	17.819	17.959	0,79	-19,03
Noruega	5.853	8.733	49,21	12,60
Rep. Checa	3.977	3.137	-21,12	-2,21
Polonia	3.638	6.162	69,38	79,93
Suecia	3.643	3.421	-6,09	13,68
Suiza	10.323	14.067	36,27	37,38
Otros	19.652	21.418	8,99	13,49
<b>Total</b>	<b>619.287</b>	<b>620.996</b>	<b>0,28</b>	<b>3,18</b>

Fuente: AENA

ENTRADA DE TURISTAS EXTRANJEROS POR PROVINCIAS.

Tabla III.1.A.3 TURISTAS EXTRANJEROS ENTRADOS POR NACIONALIDAD. LAS PALMAS

	JUN.07		JUN.08		Var. Interanual	Var. Acumulada
Alemania	129.709	122.962	-5,20	-3,57		
Austria	4.204	4.157	-1,12	10,28		
Bélgica	7.492	7.342	-2,00	-2,89		
Dinamarca	3.879	3.789	-2,32	4,59		
Federación Rusa	0	0	-	-		
Finlandia	875	887	1,37	6,26		
Francia	2.980	4.059	36,21	9,30		
Reino Unido	147.269	152.257	3,39	6,42		
Holanda	16.924	18.218	7,65	-4,50		
Irlanda	38.828	41.110	5,88	6,40		
Italia	12.572	13.381	6,43	-17,09		
Noruega	5.433	6.967	28,23	10,65		
República Checa	2.542	2.082	-18,10	0,06		
Polonia	1.895	2.301	21,42	63,71		
Suecia	3.097	3.049	-1,55	15,27		
Suiza	8.060	10.803	34,03	31,30		
Otros	11.589	12.358	6,64	-1,15		
<b>Total</b>	<b>397.348</b>	<b>405.722</b>	<b>2,11</b>	<b>3,15</b>		

Tabla III.1.A.4 TURISTAS EXTRANJEROS ENTRADOS POR NACIONALIDAD. S/C TENERIFE

	JUN.07		JUN.08		Var. Interanual	Var. Acumulada
Alemania	46.737	48.424	3,61	4,06		
Austria	3.774	2.377	-37,02	-8,95		
Belgica	9.075	9.429	3,90	3,33		
Dinamarca	1.219	1.397	14,60	1,56		
Federación Rusa	4.840	3.919	-19,03	5,94		
Finlandia	0	0	-	-2,06		
Francia	4.023	2.613	-35,05	-18,33		
Reino Unido	117.019	106.200	-9,25	0,41		
Holanda	7.205	7.968	10,59	0,11		
Irlanda	8.330	8.991	7,94	20,47		
Italia	5.247	4.578	-12,75	-21,56		
Noruega	420	1.766	320,48	19,35		
República Checa	1.435	1.055	-26,48	-7,19		
Polonia	1.743	3.861	121,51	97,19		
Suecia	546	372	-31,87	9,07		
Suiza	2.263	3.264	44,23	55,90		
Otros	8.063	9.060	12,37	38,94		
<b>Total</b>	<b>221.939</b>	<b>215.274</b>	<b>-3,00</b>	<b>3,23</b>		

Fuente: AENA  
Elaboración propia

**ENTRADA DE TURISTAS EXTRANJEROS EN ISLAS CAPITALINAS.**

**Tabla III.1.A.5 TURISTAS EXTRANJEROS ENTRADOS EN TENERIFE**

	JUN.07	JUN.08	Var. Interannual	Var. Acumulada
<b>Alemania</b>	43.359	43.927	1,31	5,33
<b>Austria</b>	3.498	2.224	-36,42	-6,50
<b>Bélgica</b>	9.075	9.429	3,90	3,33
<b>Dinamarca</b>	1.219	1.397	14,60	1,56
<b>Federación Rusa</b>	4.840	3.919	-19,03	5,94
<b>Finlandia</b>	0	0	-	-2,06
<b>Francia</b>	4.023	2.613	-35,05	-18,33
<b>Reino Unido</b>	117.019	104.631	-10,59	-0,79
<b>Holanda</b>	6.519	7.124	9,28	0,78
<b>Irlanda</b>	8.330	8.991	7,94	20,47
<b>Italia</b>	4.918	4.288	-12,81	-19,86
<b>Noruega</b>	420	1.766	320,48	19,35
<b>República Checa</b>	1.435	1.055	-26,48	-7,19
<b>Polonia</b>	1.743	3.861	121,51	97,19
<b>Suecia</b>	546	372	-31,87	9,07
<b>Suiza</b>	2.263	2.882	27,35	35,20
<b>Otros</b>	8.063	9.060	12,37	38,94
<b>Total</b>	<b>217.270</b>	<b>207.539</b>	<b>-4,48</b>	<b>2,88</b>

**Tabla III.1.A.6 TURISTAS EXTRANJEROS ENTRADOS EN GRAN CANARIA**

	JUN.07	JUN.08	Var. Interannual	Var. Acumulada
<b>Alemania</b>	50.851	50.745	-0,21	-3,52
<b>Austria</b>	2.714	2.275	-16,18	19,66
<b>Bélgica</b>	4.735	4.735	-	-2,24
<b>Dinamarca</b>	2.320	2.392	3,10	2,28
<b>Federación Rusa</b>	0	0	-	-
<b>Finlandia</b>	875	887	1,37	4,19
<b>Francia</b>	537	162	-69,83	-49,36
<b>Reino Unido</b>	55.516	54.680	-1,51	5,40
<b>Holanda</b>	11.242	11.710	4,16	-4,81
<b>Irlanda</b>	11.318	11.668	3,09	2,11
<b>Italia</b>	1.264	1.289	1,98	-28,28
<b>Noruega</b>	5.313	6.788	27,76	9,48
<b>República Checa</b>	1.941	1.329	-31,53	-3,45
<b>Polonia</b>	691	831	20,26	30,36
<b>Suecia</b>	3.097	3.049	-1,55	11,21
<b>Suiza</b>	4.198	6.218	48,12	42,23
<b>Otros</b>	5.964	6.342	6,34	2,09
<b>Total</b>	<b>162.576</b>	<b>165.100</b>	<b>1,55</b>	<b>2,55</b>

Fuente: AENA

Elaboración propia

## ENTRADA DE TURISTAS EXTRANJEROS EN ISLAS NO CAPITALINAS.

Tabla III.1.A.7 TURISTAS EXTRANJEROS ENTRADOS EN FUERTEVENTURA

	JUN.07	JUN.08	Var. Interannual	Var. Acumulada
Alemania	55.908	52.242	-6,56	-1,98
Austria	989	1.237	25,08	0,30
Bélgica	1.171	1.199	2,39	-9,78
Dinamarca	0	0	-	47,59
Federación Rusa	0	0	-	-
Finlandia	0	0	-	16,97
Francia	2.443	3.897	59,52	43,46
Reino Unido	34.086	30.915	-9,30	0,49
Holanda	2.940	3.408	15,92	-1,32
Irlanda	5.529	6.285	13,67	11,07
Italia	9.385	10.424	11,07	-7,55
Noruega	0	0	-	0,00
República Checa	260	470	80,77	17,65
Polonia	211	722	242,18	2161,14
Suecia	0	0	-	11,96
Suiza	2.120	2.629	24,01	14,41
Otros	2.712	3.201	18,03	-11,87
<b>Total</b>	<b>117.754</b>	<b>116.629</b>	<b>-0,96</b>	<b>1,62</b>

Tabla III.1.A.8 TURISTAS EXTRANJEROS ENTRADOS EN LANZAROTE

	JUN.07	JUN.08	Var. Interannual	Var. Acumulada
Alemania	22.950	19.975	-12,96	-7,20
Austria	501	645	28,74	-5,96
Bélgica	1.586	1.408	-11,22	0,52
Dinamarca	1.559	1.397	-10,39	0,63
Federación Rusa	0	0	-	-
Finlandia	0	0	-	16,21
Francia	0	0	-	-100,00
Reino Unido	57.667	66.662	15,60	10,04
Holanda	2.742	3.100	13,06	-6,41
Irlanda	21.981	23.157	5,35	7,13
Italia	1.923	1.668	-13,26	-30,14
Noruega	120	179	49,17	20,12
República Checa	341	283	-17,01	-4,63
Polonia	993	748	-24,67	-5,54
Suecia	0	0	-	42,63
Suiza	1.742	1.956	12,28	22,21
Otros	2.913	2.815	-3,36	-9,24
<b>Total</b>	<b>117.018</b>	<b>123.993</b>	<b>5,96</b>	<b>5,56</b>

Tabla III.1.A.9 TURISTAS EXTRANJEROS ENTRADOS EN LA PALMA

	JUN.07	JUN.08	Var. Interannual	Var. Acumulada
Alemania	3.378	4.497	33,13	-7,12
Austria	276	153	-44,57	-33,89
Bélgica	0	0	-	-
Dinamarca	0	0	-	-
Federación Rusa	0	0	-	-
Finlandia	0	0	-	-
Francia	0	0	-	-
Reino Unido	0	1.569	-	-
Holanda	686	844	23,03	-2,85
Irlanda	0	0	-	-
Italia	329	290	-11,85	-71,26
Noruega	0	0	-	-
República Checa	0	0	-	-
Polonia	0	0	-	-
Suecia	0	0	-	-
Suiza	0	382	-	-
Otros	0	0	-	-
<b>Total</b>	<b>4.669</b>	<b>7.735</b>	<b>65,67</b>	<b>13,58</b>

Fuente: AENA  
Elaboración propia

### III.1.B. Encuesta de ocupación en alojamientos turísticos

#### B.1 Número de viajeros entrados y estancia media.

Durante el mes de junio de 2008, fueron alojados en los establecimientos del archipiélago un total de 876.787 viajeros, lo que supone un leve incremento, con relación al mismo periodo del ejercicio precedente, del 0,42%, traducándose en términos absolutos en un incremento de 3.637 nuevos visitantes.

Del total de viajeros alojados durante el sexto mes del año en las islas, el 62,3% procedían del extranjero, mientras que el 37,70% restante eran residentes en el territorio nacional. La fotografía fija del mes, respecto de junio de 2007, muestra que el número de turistas extranjeros alojados en Canarias se ha visto disminuido en un 2,63%, mientras que, por el contrario, el turismo nacional ha registrado un aumento interanual del 5,90 por ciento.

Todo ello ha repercutido en un incremento del número de pernoctaciones del 1,14%, debido principalmente al comportamiento de este indicador en el sector hotelero

que cerraba el mes con un repunte del 3,55%, en términos interanuales, que conseguía compensar la caída de las pernoctaciones que experimentaban los apartamentos estimada en un 2,83 por ciento.

En este sentido, el comportamiento favorable que ha registrado el turismo nacional se ha dejado notar con mayor intensidad en el sector hotelero donde el número de turistas residentes en nuestro país se incrementó en un 9,36%, frente a la disminución del 3,16% que registró el conjunto de apartamentos.

Del mismo modo, la demanda de alojamiento por parte de turistas procedentes de otros países experimentó una caída en los apartamentos del orden del 8,41%, a diferencia de los hoteles donde prácticamente se mantuvieron los mismos registros que hace un año.

Con todo lo anterior, el dato de estancia media calculado para el conjunto del sector alojativo en Canarias alcanza las 6,87 noches por persona, un valor que refleja un leve incremento de 0,05 puntos respecto del mismo registro del mes de junio de 2008.

Tabla III.1.B.1 NÚMERO DE VIAJEROS ENTRADOS Y ESTANCIA MEDIA EN CANARIAS

	JUN.07	MAY.08	JUN.08	Var. Mensual	Var. Interanual	Var. Acumulada
<b>APARTAMENTOS</b>						
RESIDENTES EN ESPAÑA	86.400	86.834	83.666	-3,65	-3,16	5,14
RESIDENTES EN EL EXTRANJERO	212.499	197.311	194.623	-1,36	-8,41	-4,27
TOTAL	298.899	284.145	278.289	-2,06	-6,90	-2,78
TOTAL PERNOCTACIONES	2.244.514	2.122.618	2.181.054	2,75	-2,83	-3,60
ESTANCIA MEDIA	7,51	7,47	7,84	0,37	0,33	0,75
<b>HOTELES</b>						
RESIDENTES EN ESPAÑA	225.783	225.740	246.924	9,38	9,36	9,75
RESIDENTES EN EL EXTRANJERO	348.468	362.189	351.574	-2,93	0,89	9,58
TOTAL	574.251	587.929	598.498	1,80	4,22	9,63
TOTAL PERNOCTACIONES	3.708.649	3.640.234	3.840.145	5,49	3,55	5,59
ESTANCIA MEDIA	6,46	6,19	6,42	0,22	-0,04	0,36
<b>TOTAL</b>						
RESIDENTES EN ESPAÑA	312.183	312.574	330.590	5,76	5,90	8,64
RESIDENTES EN EL EXTRANJERO	560.967	559.500	546.197	-2,38	-2,63	3,62
TOTAL	873.150	872.074	876.787	0,54	0,42	4,88
TOTAL PERNOCTACIONES	5.953.163	5.762.852	6.021.199	4,48	1,14	1,52
ESTANCIA MEDIA	6,82	6,61	6,87	0,26	0,05	-0,37

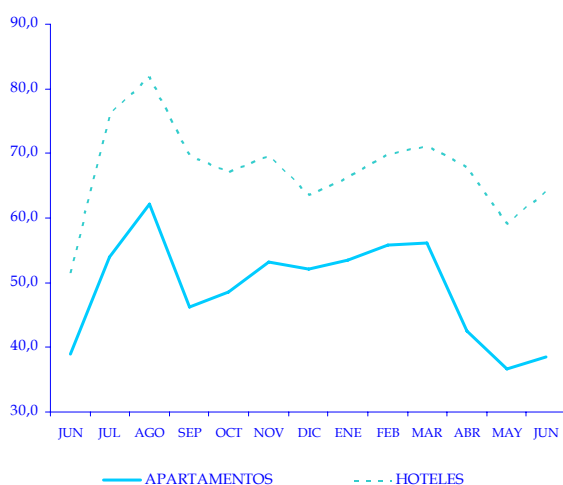
Fuente: INE  
Elaboración propia



## B.2 Grado de ocupación y personal empleado.

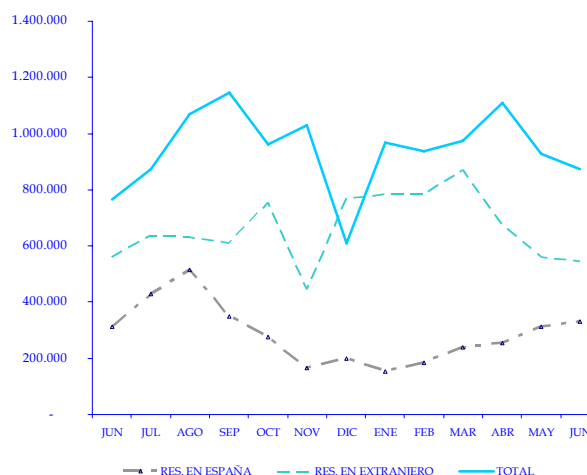
Atendiendo al grado de ocupación por plazas, las últimas estadísticas arrojan para los establecimientos extrahoteleros un nivel del 38,51%, frente al 63,95% que se obtenía en el conjunto de hoteles. Estas cifras evidencian, en ambos casos, un descenso interanual que en lo que afecta al conjunto de apartamentos se estimó en torno a 0,40 puntos porcentuales, y en 0,88 puntos en lo que se refiere al caso de los hoteles.

### Grados de ocupación por plazas. Junio 2007-2008.



De la comparación con el pasado mes de mayo de 2008, queda patente que el mes de junio ha destacado por su mejor ocupación, al registrar, en ambos segmentos alojativos, sendos aumentos mensuales que, en el caso de los complejos extrahoteleros, alcanzó el 1,81 puntos

### Viajeros según procedencia. Junio 2007-2008.



porcentuales y los 4,83 puntos en el conjunto del sector hotelero.

Por su parte, las estadísticas oficiales han estimado un total de 47.792 personas contratadas directamente en el sector alojativo del archipiélago, un registro que evidencia un descenso del 0,16% interanual, y un ligero repunte del 0,15% en comparación con el volumen de contratación del pasado mes de mayo.

Esta evolución guarda una estrecha relación con la evolución del personal contratado en el sector de apartamentos, pues, según las encuestas oficiales, este segmento registró igualmente un descenso de la plantilla del 3,21%, en términos interanuales, aunque en comparación con el mes anterior, experimentó un aumento del 3,06 por ciento.

Tabla III.1.B.2 GRADO DE OCUPACIÓN Y PERSONAL EMPLEADO

	JUN.07	MAY.08	JUN.08	Var. Mensual	Var. Interanual
<b>APARTAMENTOS</b>					
OCUP. POR PLAZAS	38,91	36,70	38,51	1,81	-0,40
OCUP. POR APART. PERSONAL	51,48	49,62	51,76	2,14	0,28
PERSONAL	13.525	12.702	13.091	3,06	-3,21
<b>HOTELES</b>					
OCUP. POR PLAZAS	64,83	59,12	63,95	4,83	-0,88
OCUP. POR HAB. PERSONAL	68,81	65,88	69,28	3,40	0,47
PERSONAL	34.342	35.017	34.701	-0,90	1,05
<b>TOTAL PERSONAL</b>	<b>47.867</b>	<b>47.719</b>	<b>47.792</b>	<b>0,15</b>	<b>-0,16</b>

Fuente: INE  
Elaboración propia

### B.3 Análisis provincial de los establecimientos hoteleros.

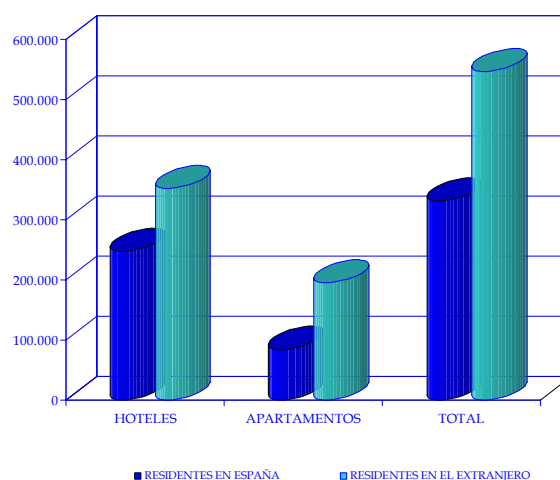
Ahondando en el ámbito provincial, el análisis de las cifras de viajeros entrados refleja, en primer lugar, un incremento del volumen de turistas arribados a Las Palmas del 7,01% interanual, y de apenas un 0,53% en comparación con lo sucedido durante el mes inmediatamente anterior. En cuanto al origen de estos visitantes, el número de turistas procedentes del interior del país se incrementó en un 14,01% interanual, mientras que las visitas foráneas experimentaron una tasa de variación interanual del 3,45 por ciento.

Trasladando este análisis a la provincia de Santa Cruz de Tenerife, se observa un ascenso interanual más moderado en el número de viajeros recibidos, al registrar una tasa del 0,87%, como consecuencia del menor crecimiento que experimentó el turismo nacional, estimado en un 5,27%, y la caída que registró la demanda de viajeros foráneos que descendió en un 2,88%, respecto del mes de junio de 2008.

El leve incremento que han registrado la demanda de alojamiento hotelero en la provincia oriental se torna en descenso cuando trasladamos la comparativa a lo sucedido durante el mes de mayo anterior. En este caso, se registra una disminución del 11,40% mensual, nuevamente a consecuencia de la fuerte caída del turismo internacional que aprecia una disminución del 29,81 por ciento.

En cuanto a la estancia media por persona, debe indicarse que ésta alcanzó un valor de 6,49 noches en Las Palmas y 6,32 noches en Santa Cruz de Tenerife durante el mes de junio pasado, lo que supone, en el primer caso, un leve incremento respecto a los datos de hace un año de 0,08

### Número de viajeros según procedencia. Junio 2008.



noches, y una disminución de 0,19 noches en el segundo caso.

En términos absolutos, el número de pernoctaciones registradas en Las Palmas alcanzó las 2.177.459 noches durante junio de 2008, lo que supone un incremento en términos interanuales del 8,29%, mientras que, por el contrario, y en sintonía con la evolución de los indicadores anteriores, en el caso de la provincia de Santa Cruz de Tenerife, el número de pernoctaciones habría descendido en un 2,08% en términos interanuales hasta cifrar 1.662.686 noches.

Atendiendo al grado de ocupación por plazas, el indicador muestra para la provincia oriental una reducción interanual de 0,60 puntos porcentuales, mientras que en el caso de la provincia de Santa Cruz de Tenerife, el mismo indicador acusa un descenso más acentuado de 1,41 p.p.

Tabla III.1.B.3 COMPARATIVA ENTRE PROVINCIAS. ESTABLECIMIENTOS HOTELEROS.

	LAS PALMAS					SANTA CRUZ DE TENERIFE				
	JUN.07	MAY.08	JUN.08	Var. Mensual	Var. Interanual	JUN.07	MAY.08	JUN.08	Var. Mensual	Var. Interanual
OCUP. POR PLAZAS	66,61	59,47	66,01	6,54	-0,60	62,83	70,66	61,42	-9,24	-1,41
OCUP. POR HAB.	72,86	67,02	71,27	4,25	-1,59	64,32	75,62	66,85	-8,77	2,53
PERSONAL EMPLEADO	17.738	19.057	18.610	-2,35	4,92	16.604	15.753	16.091	2,15	-3,09
VIAJ. RES. EN ESPAÑA	105.666	109.595	120.475	9,93	14,01	120.118	102.236	126.449	23,68	5,27
VIAJ. RES. EN EL EXT.	207.643	223.910	214.799	-4,07	3,45	140.825	194.862	136.774	-29,81	-2,88
TOTAL	313.309	333.505	335.274	0,53	7,01	260.943	297.098	263.223	-11,40	0,87
PERNOCT. TOTALES	2.010.678	2.035.742	2.177.459	6,96	8,29	1.697.971	1.853.780	1.662.686	-10,31	-2,08
ESTANCIA MEDIA	6,42	6,10	6,49	0,39	0,08	6,51	6,24	6,32	0,08	-0,19

Fuente: INE  
Elaboración propia

### III.1.C. Índice de Precios e Ingresos Hoteleros

El **Índice de Precios Hoteleros (IPH)** en el último mes de junio de 2008, registró en Canarias un descenso del 2,8% con respecto al nivel alcanzado durante el mes anterior, correspondiendo a la media nacional una tasa de variación mensual, en este caso positiva, del 3,3 por ciento.

Canarias y otras cuatro comunidades, a saber, Castilla-La Mancha, Cataluña, Castilla y León y Extremadura, resultaron las únicas regiones donde se apreció una caída de los precios en el sector hotelero.

Por el contrario, en el resto de las comunidades el mes de junio se saldó con un incremento de los precios que, en el caso de las Islas baleares se cifró en un 16,7%, seguido de Melilla donde aumentaron a razón de un 8,0% y Aragón que experimentó un incremento del 6,0 por ciento mensual.

En cambio, y trasladando ahora la comparativa a lo que sucediera durante el mes de junio de hace un año, las estadísticas oficiales revelan que los precios del sector

**Tabla III.1.C.1 INDICE DE PRECIOS HOTELEROS  
Junio 2008**

	Var. Mensual	Var. Acumulada	Var. Interanual
ANDALUCIA	1,5	7,7	-0,8
ARAGON	6,0	4,9	7,5
ASTURIAS	0,9	7,8	2,3
BALEARES	16,7	13,6	4,5
CANARIAS	-2,8	-14,3	1,8
CANTABRIA	7,3	-3,2	1,6
CASTILLA Y LEON	-0,4	-0,5	0,2
CASTILLA LA MANCHA	-2,6	-0,4	0,2
CATALUÑA	-1,5	-1,8	0,8
COM. VALENCIANA	3,7	6,3	1,3
EXTREMADURA	-0,4	7,6	0,2
GALICIA	2,3	0,6	-0,4
MADRID	0,2	1,6	1,5
MURCIA	1,9	5,1	1,9
NAVARRA	2,4	0,8	2,3
PAIS VASCO	1,2	2,7	0,4
LA RIOJA	5,1	8,7	2,0
CEUTA	0,2	27,9	8,1
MELILLA	8,0	31,6	15,8
<b>NACIONAL</b>	<b>3,3</b>	<b>1,7</b>	<b>1,3</b>

Fuente: INE  
Elaboración propia

**Tabla III.1.C.2 INDICE DE INGRESOS HOTELEROS.  
Junio 2008**

	Var. Mensual	Var. Acumulada	Var. Interanual
ANDALUCIA	2,4	10,8	0,3
ARAGON	2,8	3,6	7,0
ASTURIAS	4,7	11,2	3,6
BALEARES	12,6	-4,4	5,1
CANARIAS	-2,8	-15,3	1,7
CANTABRIA	5,8	0,0	1,7
CASTILLA Y LEON	-2,6	-2,0	0,3
CASTILLA LA MANCHA	-2,6	3,0	0,7
CATALUÑA	-1,4	-7,5	2,5
COM. VALENCIANA	7,8	11,4	1,1
EXTREMADURA	-2,0	4,8	3,2
GALICIA	2,8	5,3	-1,1
MADRID	-1,6	3,3	2,2
MURCIA	5,7	4,7	0,6
NAVARRA	1,5	3,2	3,8
PAIS VASCO	-0,5	7,0	0,5
LA RIOJA	0,3	0,5	5,0
CEUTA	3,2	8,7	6,8
MELILLA	-10,2	11,6	-1,4
<b>NACIONAL</b>	<b>2,2</b>	<b>-1,2</b>	<b>2,4</b>

Fuente: INE  
Elaboración propia

alojativo en Canarias habrían experimentado un repunte de un 1,8%, cinco décimas más que en el conjunto del territorio nacional donde se registró un crecimiento del 1,3 por ciento.

Las comunidades que se han mostrado más inflacionistas durante el pasado mes de junio han resultado, nuevamente, Melilla, donde los precios hoteleros crecieron en un 15,8%, seguida de Ceuta y Aragón donde se registraron repuntes del 8,1% y del 7,5%, respectivamente.

En esta ocasión únicamente dos comunidades saldaron el mes con variaciones negativas en los precios, a saber, Andalucía y Galicia donde los precios del sector hotelero han descendido en un 0,8% y un 0,4%, respectivamente.

Por su parte, y como añadiría al análisis del sector hotelero, la evolución del **Índice de Ingresos Hoteleros** durante el mes de referencia ha evidenciado, en sintonía con lo comentado en este apartado, una caída de la rentabilidad para el sector en Canarias en términos mensuales al ver descender los ingresos en torno a un 2,8%, mientras que, en términos interanuales, los datos reflejan un leve repunte del índice del 1,7 por ciento.

## III.2. Matriculaciones de vehículos

El número de matriculaciones registradas en Canarias durante el pasado mes de junio de 2008 alcanzó las 5.172 unidades, lo que representa una fuerte caída de las ventas en términos interanuales que alcanzó el 52,33 por ciento.

Este descenso ha afectado con carácter general a todas las categorías de vehículos, aunque con relativa menor intensidad al segmento de las «motos» que han descendido en un 36,06 por ciento.

Tabla III.2.1. MATRICULACIONES DE VEHÍCULOS EN CANARIAS

	JUN 08	2008	Var. Mensual	Var. Interanual	Var. Acumulada
TURISMOS	3.503	21.284	5,89	-53,12	-28,58
DERIVADOS	367	2.787	-7,09	-58,15	-42,90
TODOTERRENO	273	1.755	-2,15	-52,27	-44,50
FURGON. Y					
CAMIONES	346	2.542	-15,20	-58,31	-47,52
GUAGUAS	4	117	-81,82	-89,19	40,96
MOTOS	679	4.493	-2,72	-36,06	-20,27
TOTAL	5.172	32.978	1,21	-52,33	-31,87

Fuente: FREDICA  
Elaboración propia

Por lo que respecta al resto de tipologías, todas han experimentado descensos interanuales superiores al 50%, destacando por su incidencia relativa, las ventas de «guaguas» que han descendido en un 89,19%, seguidas de «derivados» y «furgones y camiones» que registraron un descenso del 58,00 por ciento.

A estos le siguieron también la evolución negativa de las ventas de «turismos» y «todoterrenos» que descendieron, respecto de los datos de hace un año, en un 53,12% y un 52,27%, respectivamente.

Tabla III.2.2. MATRICULACIONES DE VEHÍCULOS EN LAS PALMAS

	JUN 08	2008	Var. Mensual	Var. Interanual	Var. Acumulada
TURISMOS	2.090	11.774	8,23	-59,43	-31,42
DERIVADOS	180	1.260	-10,00	-55,99	-41,48
TODOTERRENO	158	1.036	-4,82	-51,38	-42,54
FURGON. Y					
CAMIONES	178	1.453	-31,01	-63,15	-48,80
GUAGUAS	2	66	-77,78	-93,33	4,76
MOTOS	369	2.512	-0,81	-37,98	-18,44
TOTAL	2.977	18.101	1,40	-57,43	-33,22

Fuente: FREDICA  
Elaboración propia

El resultado general es perfectamente extrapolable al estudio individual de cada provincia, aunque de manera muy especial a Las Palmas donde se apreció una caída del 57,43%, casi 15 puntos porcentuales más que en la provincia de Santa Cruz de Tenerife donde se registró una tasa de variación negativa del 43,08 por ciento, interanual.

Tabla III.2.3. MATRICULACIONES DE VEHÍCULOS EN S/C TENERIFE

	JUN 08	2008	Var. Mensual	Var. Interanual	Var. Acumulada
TURISMOS	1.413	9.510	2,61	-39,09	-24,72
DERIVADOS	187	1.527	-4,10	-60,04	-44,02
TODOTERRENO	115	719	1,77	-53,44	-47,09
FURGON. Y					
CAMIONES	168	1.089	12,00	-51,59	-45,71
GUAGUAS	2	51	-84,62	-71,43	155,00
MOTOS	310	1.981	-4,91	-33,62	-22,47
TOTAL	2.195	14.877	0,97	-43,08	-30,15

Fuente: FREDICA  
Elaboración propia

Tomando como referencia los datos acumulados durante la primera mitad del año, se observa que la matriculación de vehículos en Canarias ha descendido un 31,87% en lo que va de año.

En esta ocasión, la venta de «guaguas» resulta la única excepción a la caída general de ventas.

Por el contrario, el resto de categorías de vehículos saldan el primer semestre con descensos que oscilan entre el 20,27% que registran las motos, y el 47,52% en el caso de «furgones y camiones».

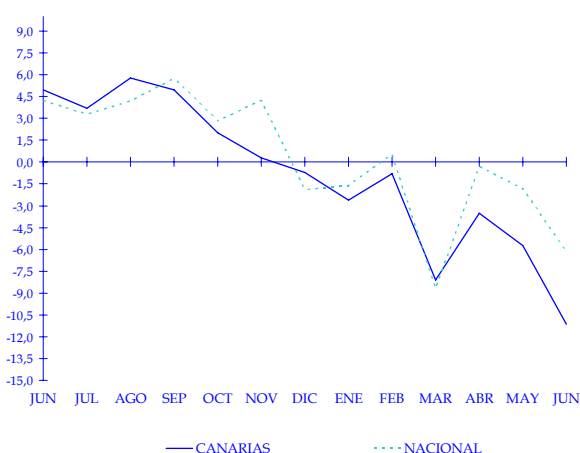
Por lo que respecta al análisis de las matriculaciones de vehículos en cada provincia, en términos acumulados, en las islas más orientales las ventas descendieron un 33,22%, nuevamente superior al descenso en la provincia occidental donde se registró una caída del 30,15 por ciento.

A diferencia de todo lo anterior, la evolución de las ventas de automóviles nuevos en Canarias durante el pasado mes de junio experimentaron un tímido repunte respecto del mes anterior al registrar una tasa de variación positiva del 1,21 por ciento, como consecuencia de la leve mejoría que experimentaron los «turismos» que aumentaron a razón de un 5,89% durante el último mes.

### III.3. Índice de comercio al por menor

Durante el mes de junio de 2008, y en comparación con lo sucedido durante el mes precedente, se produce un descenso de las ventas en el sector del comercio al por menor del 3,8% en la Comunidad Autónoma de Canarias, en sintonía con lo ocurrido para el conjunto del Estado donde la caída se cifró en un 2,9 por ciento.

#### Tasa de variación interanual del índice.



En lo que a la evolución interanual se refiere, tiene lugar, igualmente, un descenso de las ventas en el archipiélago del 10,8% con respecto al mismo mes de 2007, cifra que supera en 1 punto porcentual a la media nacional que se situó en un 9,8%, como consecuencia de la caída generalizada que ha afectado a todas las categorías de venta.

**Tabla III.3.1 ÍNDICE DE VENTAS DE GRANDES SUPERFICIES. Junio 2008**

	ÍNDICE	Var. Mensual	Var. Interanual
<b>NACIONAL</b>			
Alimentación	98,2	-2,8	-6,8
Resto	91,8	-3,0	-11,6
Equipo personal	95,2	-2,6	-5,6
Equipamiento del hogar	86,8	-4,1	-17,9
Otros bienes	95,1	-1,5	-7,6
<b>ÍNDICE GENERAL</b>	<b>94,3</b>	<b>-2,9</b>	<b>-9,8</b>
<b>GRANDES SUPERFICIES</b>			
Alimentación	92,3	-4,8	-5,7
Resto	86,9	-4,0	-13,9
<b>ÍNDICE GENERAL</b>	<b>88,5</b>	<b>-4,3</b>	<b>-11,3</b>

Fuente: INE  
Elaboración propia.

**Tabla III.3.2 ÍNDICE DE VENTAS AL POR MENOR EN LAS COMUNIDADES AUTÓNOMAS.**

Junio 2008

	ÍNDICE	Var. Mensual	Var. Interanual
ANDALUCIA	94,6	-0,3	-8,0
ARAGON	94,8	-4,6	-9,3
ASTURIAS	95,3	-5,7	-7,4
BALEARES	106,5	2,0	-7,9
<b>CANARIAS</b>	<b>86,8</b>	<b>-3,8</b>	<b>-10,8</b>
CANTABRIA	93,8	-4,4	-8,9
CASTILLA Y LEON	92,7	-5,2	-7,3
CAST. LA MANCHA	101,0	-2,6	-6,2
CATALUÑA	92,5	-4,4	-11,1
COM. VALENCIANA	93,4	-3,1	-10,2
EXTREMADURA	99,7	-2,6	-6,4
GALICIA	95,1	1,6	-8,5
MADRID	94,9	-2,5	-12,0
MURCIA	92,2	-6,0	-12,9
NAVARRA	97,1	-7,0	-10,2
PAIS VASCO	95,2	-5,9	-8,5
LA RIOJA	91,2	-6,2	-9,1
CEUTA	96,2	-4,1	-7,3
MELILLA	96,8	-1,5	-9,3

Fuente: INE  
Elaboración propia.

Por su parte, y en lo que a las grandes superficies se refiere, las ventas en este tipo de establecimientos disminuyeron un 11,3% en términos interanuales y un 4,3% respecto del mes de mayo anterior.

Trasladando el análisis al resto de las comunidades, observamos que Canarias se sitúa entre las cuatro que han registrado un mayor descenso en las cifras de comercio respecto del mismo mes de junio del año anterior. La lista la encabeza la Región de Murcia donde el sector experimentó una caída del 12,9 por ciento, y a ella le siguió Madrid, donde el índice experimentó un descenso del 12,0%, y Cataluña donde los datos oficiales estimaron una disminución del 11,1 por ciento.

También, en términos mensuales, las estadísticas advierten de una minoración en las ventas, aunque de modo menos acentuado. En esta ocasión es Navarra quién más ha acusado la caída generalizada del comercio al por menor con una disminución relativa del 7,0%, seguida de Murcia y El País Vasco donde se registraron tasas del orden del 6,0% y del 5,9%, respectivamente.

## IV. Estadística de sociedades mercantiles

El número de sociedades mercantiles constituidas durante el mes de junio de 2008 en el Archipiélago ascendió a un total de 363 empresas, lo que supone, en comparación a lo sucedido durante el mismo periodo del ejercicio precedente, un descenso del 10,81% equivalente a 44 establecimientos empresariales menos.

Muy similar a lo anterior, y tal y como observamos en la tabla IV.1, el dato calculado para el conjunto del Estado presenta una variación, también de signo negativo, contabilizándose un total de 8.059 nuevos establecimientos, que responden a un descenso del 32,76 por ciento, equivalente a 3.927 sociedades menos de las creadas durante junio de 2007.

El resultado regional responde, principalmente, a la caída en la creación de nuevas sociedades que experimentó la provincia de Las Palmas, donde se registró un descenso del 21,30 por ciento interanual, una disminución que dispuso el efecto ascendente experimentado por la estadística de sociedades mercantiles en la provincia de Santa Cruz de Tenerife, donde se estimó un crecimiento moderado del 2,82 por ciento.

**Tabla IV.1. SOCIEDADES MERCANTILES CREADAS Y CAPITAL SUSCRITO\*. Junio**

	Sociedades creadas		Var.	Capital Suscrito		Var.
	2007	2008	07/08	2007	2008	07/08
LAS PALMAS	230	181	-21,30	4.217	16.430	289,61
S/C TENERIFE	177	182	2,82	3.208	3.559	10,94
CANARIAS	407	363	-10,81	7.425	19.989	169,21
NACIONAL	11.986	8.059	-32,76	805.876	409.646	-49,17

Fuente: INE  
 Elaboración propia  
 (\*) Miles de euros

De esta manera, la cifra final de establecimientos nuevos constituidos en ambas provincias ha oscilado, durante el pasado mes de junio, entre los 181 censados en los registros oficiales de Las Palmas y los 182 de Santa Cruz de Tenerife.

Por lo que se refiere a la evolución del volumen de capital suscrito por las empresas de nueva creación en ambas

**Tabla IV.2 SOCIEDADES CREADAS Y CAPITAL SUSCRITO POR C.C.A.A. Junio 2008**

	Sociedades creadas	Var. Interanual	Capital suscrito*	Var. Interanual
ANDALUCIA	1.182	-34,22	56.680	-79,89
ARAGON	189	-35,05	11.955	-64,78
ASTURIAS	118	-36,22	7.869	33,69
BALEARES	233	-37,37	10.311	-47,66
CANARIAS	363	-10,81	19.989	169,21
CANTABRIA	68	-21,84	536	-48,21
CASTILLA Y LEON	315	-32,55	7.012	-63,52
CASTILLA LA MANCHA	296	-37,42	13.997	15,63
CATALUÑA	1.323	-39,70	66.398	-28,77
COM. VALENCIANA	849	-39,27	77.410	56,96
EXTREMADURA	109	-35,88	2.888	-45,31
GALICIA	503	-12,67	62.930	128,35
MADRID	1.782	-28,12	100.557	-43,38
MURCIA	266	-23,34	7.567	-65,60
NAVARRA	98	-39,88	6.226	-22,22
PAIS VASCO	327	-36,87	37.902	30,88
LA RIOJA	31	-39,22	394	-96,88
CEUTA	6	-	19	-
MELILLA	1	-	4	-
<b>NACIONAL</b>	<b>8.059</b>	<b>-32,76</b>	<b>490.644</b>	<b>-39,12</b>

\*miles de euros  
 Fuente: INE  
 Elaboración propia

provincias, observamos que si bien en los dos ámbitos considerados se ha saldado el mes con aumentos relativos, es en la provincia de Las Palmas donde se ha apreciado con mayor intensidad. De esta manera, si bien en las islas más orientales el capital total suscrito por las nuevas sociedades constituidas ascendió a 16,4 millones de euros, lo que representa un incremento del 289,61% respecto del mismo mes de junio de hace un año, en la provincia de Santa Cruz de Tenerife el montante total ascendió a 3,5 millones que equivale a un aumento más moderado del 10,94 por ciento.

Tales variaciones derivan, necesariamente, en un incremento del capital total suscrito en el conjunto del Archipiélago del 169,21% interanual, ascendiendo finalmente el total contratado a 19,9 millones de euros, un comportamiento, que en esta ocasión, se muestra contrario al observado en el conjunto del territorio nacional, donde se registró un descenso del 49,17% alcanzando un volumen total de capital de 409,6 millones de euros durante el pasado mes de julio de 2008.

Con estos datos, Canarias fue la comunidad donde menos cayó la creación de nuevas sociedades en el ámbito del territorio nacional.

## V. Conclusiones

Ha pasado ya un año desde que se desatase la crisis de las llamadas hipotecas subprime en el mercado hipotecario en EE.UU. y en todo este tiempo, el movimiento internacional de capitales ha propiciado que los efectos que, en un principio se presumían localizados en el sistema financiero norteamericano, terminasen por trasladarse al conjunto del sistema monetario internacional.

A medida que transcurrían los meses, los mercados bursátiles comenzaban a adoptar posiciones conservadoras previendo las consecuencias de la crisis de liquidez que terminó aflorando en el sistema financiero internacional.

Asistíamos así a un progresivo endurecimiento de las condiciones de crédito que atenazaba las posibilidades de financiación, tanto del consumo como de la inversión, en prácticamente la totalidad de las economías desarrolladas, y que ha terminado por retraer la demanda interna y ha hecho aflorar los efectos negativos del alto nivel de endeudamiento en el que habían incurrido los agentes económicos en periodos anteriores.

Dado este panorama, resultaba poco comprensible que el Banco Central Europeo mantuviese, durante todo este periodo, sus reticencias a una eventual bajada de tipos de interés, y menos aún, cuando desde principios de este año la Reserva Federal de los Estados Unidos bajó de manera continuada sus tipos de referencia hasta situar el precio del dinero en el mercado norteamericano en el 2,0 por ciento.

Muy al contrario, la máxima autoridad monetaria de la zona euro optó en junio pasado por elevar los tipos de interés en su área de influencia y mantenerlos al menos hasta después del verano, en el 4,25 por ciento.

A juicio del BCE, la creciente inflación que viene registrando Europa desde mediados de 2007 no es propicia para una posible bajada de tipos.

La inflación en Europa se ha situado ya en el 4%, durante el pasado mes de julio, y se aleja cada vez más del objetivo del 2% que tiene estipulado el BCE, como consecuencia del continuo encarecimiento que vienen experimentando los alimentos, y especialmente los combustibles.

En las últimas semanas hemos sido testigos de cómo el precio del barril de crudo tipo Brent, de referencia en Europa, ha descendido en casi diez dólares, en comparación con el dato con que cerraba el mes de junio pasado, hasta situarse en el entorno de los 122 dólares.

Esta disminución, lejos de adelantar una previsible fase de recuperación, ha de contextualizarse teniendo en cuenta la situación de partida difícilmente sostenible que ya vivían los mercados de referencia.

En esta ocasión, la tímida apreciación que ha mostrado el dólar frente al euro durante las últimas semanas y la menor demanda que ha originado la caída de la actividad industrial explican la moderación del precio del crudo.

No obstante, los movimientos especulativos y otras tensiones inflacionistas que hasta este momento han sido los responsables de situar el precio del crudo en zona de máximos históricos, no terminan de desaparecer.

Analizando su evolución en lo que va de año, el precio del crudo tipo Brent ha experimentado un encarecimiento del 73,1% durante el primer semestre de 2008, lo que repercute en mayores costes energéticos que se trasladan a los costes de producción y de transporte, mermando así la competitividad de nuestras empresas que se ven obligadas a elevar los precios finales de venta.

Todas estas variables, pese a adscribirse al ámbito internacional, repercuten de manera directa sobre la evolución de las economías domésticas, y con especial incidencia en el caso de Canarias, donde

la dependencia exterior y las singularidades y especificidades que le confieren la condición de región ultraperiférica potencia los efectos negativos de estos factores como consecuencia de la lejanía y el carácter fragmentado e insular de nuestro territorio.

En este sentido, el abastecimiento en Canarias ha acusado con mayor intensidad los efectos del encarecimiento de las provisiones de materias primas, tanto de combustibles como de alimentos, lo que se ha traducido en crecimientos más acentuados de los precios de consumo de estos productos.

Según los últimos datos recientemente publicados, la inflación interanual en Canarias se ha situado en el 5,8%, cinco décimas más que en el ámbito nacional, como consecuencia de la mayor presión que ejercen en las Islas los grupos de «alimentos y bebidas no alcohólicas» y, especialmente, los «transportes», que se han encarecido en un 13,1 por ciento.

Se confirma, por tanto, la persistencia de los factores que han venido afectando a la inflación en las Islas desde 2007, en un contexto en el que la inflación subyacente, aquella de la que se descuenta la influencia sobre los precios de los carburantes y los alimentos no elaborados, se sitúa en el 3,6% con respecto a julio de 2007, nuevamente por encima del dato nacional estimado en un 3,5 por ciento.

De cara a los próximos meses, resultará clave no solamente evaluar la trayectoria del petróleo y los alimentos de carácter básico, sino también la posible incorporación a la estructura de la inflación de sus componentes más volátiles lo que, en si mismo, comporta una amenaza, al incidir directamente sobre la débil posición, en términos de competitividad-precio, de nuestra economía.

Por lo que respecta al mercado laboral, y atendiendo a las estimaciones oficiales de la Encuesta de Población Activa, que ha publicado el Instituto Nacional de Estadística, el número de parados en las Islas ha vuelto a aumentar durante el segundo

trimestre del año hasta alcanzar la cifra de 166.100 desempleados.

De esta manera, el desempleo en las Islas ha experimentado un crecimiento interanual del 65,7%, muy superior a la media nacional que se estimó en un 35,3%, como consecuencia, principalmente, de la fase de fuerte corrección por la que atraviesa el sector de la construcción en las Islas, aunque también ha afectado al resto de los sectores productivos.

Precisamente, la población parada adscrita al sector constructor en Canarias en el periodo que comprende entre abril y junio de 2008, ha superado en más de un 300% los datos de hace un año.

De esta manera, la tasa de paro en Canarias se sitúa ya en el 16% de la población activa, lo que supone un repunte de más de 6 puntos porcentuales respecto del segundo trimestre de 2007, un registro que no se alcanzaba en las Islas desde 1998.

En términos de ocupación, los últimos datos aportados por el INE muestran cómo en Canarias, y en sintonía con lo anterior, se han destruido 52.500 empleos en el último año, la mayoría de ellos adscritos a la actividad de la construcción donde se han perdido 32.300 empleos en comparación con el segundo trimestre de 2007.

Todos los indicadores muestran que la economía canaria, y también su mercado laboral, adolecen de graves problemas estructurales que le impiden adaptarse a los nuevos condicionantes que viene imponiendo el nuevo entorno económico en el que ahora nos desenvolvemos.

Es necesario comenzar a asumir que la economía canaria afronta un cambio de escenario marcado en esta ocasión por una coyuntura internacional claramente desfavorable que desalienta el consumo y frena la actividad productiva, al tiempo que encarece los costes de producción, y todo ello, en un entorno en el que resulta cada vez más complicado recurrir a la financiación ajena.



INDICADORES DE COYUNTURA DE LA ECONOMÍA INSULAR

Indicador		Gran Canaria	Lanzarote	Fuerteventura	Tenerife	La Palma	El Hierro	La Gomera
<b>MERCADO LABORAL (1)</b>								
<b>Paro Registrado</b>								
Agricultura	may-08	2.407	120	126	1.806	174	19	24
Industria	may-08	3.191	255	223	2.744	389	19	21
Construcción	may-08	10.607	1.908	1.816	11.713	1.446	115	276
Servicios	may-08	50.342	7.143	5.910	43.368	4.383	429	851
Sin empleo anterior	may-08	11.571	551	424	6.041	1.012	36	51
<b>TOTAL</b>	may-08	<b>78.118</b>	<b>9.977</b>	<b>8.499</b>	<b>65.672</b>	<b>7.404</b>	<b>618</b>	<b>1.223</b>
<b>Variación mensual.</b>								
Agricultura	may-08	4,83	-6,25	11,50	9,12	-3,33	58,33	-7,69
Industria	may-08	2,77	3,66	7,73	3,35	4,85	0,00	-12,50
Construcción	may-08	5,38	6,71	6,89	7,57	3,06	5,50	-3,83
Servicios	may-08	2,96	1,15	1,32	3,24	0,87	3,62	-6,99
Sin empleo anterior	may-08	0,99	-3,50	-3,64	2,03	-0,10	-7,69	0,00
<b>TOTAL</b>	may-08	<b>3,03</b>	<b>1,86</b>	<b>2,50</b>	<b>4,03</b>	<b>1,26</b>	<b>4,22</b>	<b>-6,14</b>
<b>Contratos Registrados</b>								
Agricultura	may-08	295	30	28	333	28	11	3
Industria	may-08	770	61	84	607	46	5	12
Construcción	may-08	2.775	411	422	3.928	247	50	73
Servicios	may-08	16.266	3.138	2.580	17.867	692	103	360
<b>TOTAL</b>	may-08	<b>20.106</b>	<b>3.640</b>	<b>3.114</b>	<b>22.735</b>	<b>1.013</b>	<b>169</b>	<b>448</b>
<b>Variación mensual.</b>								
Agricultura	may-08	-23,77	-41,18	100,00	-62,75	-17,65	-	50,00
Industria	may-08	1,18	-43,52	35,48	-65,13	-34,29	66,67	100,00
Construcción	may-08	-14,35	-19,25	-29,43	-57,70	-20,58	-28,57	-39,67
Servicios	may-08	-4,68	-7,46	-9,98	-59,36	-18,97	-36,42	25,00
<b>TOTAL</b>	may-08	<b>-6,28</b>	<b>-10,32</b>	<b>-12,03</b>	<b>-59,31</b>	<b>-20,17</b>	<b>-28,39</b>	<b>7,43</b>
<b>Entrada de turistas (2)</b>								
Turistas extranjeros	may-08	1.189.191	699.451	592.175	1.538.234	57.192	0	0
Turistas alemanes	may-08	313.170	126.914	286.933	347.947	34.895	0	0
Turistas británicos	may-08	255.050	360.153	155.746	681.238	7.955	0	0
Turistas nacionales	may-08	932.965	384.125	283.318	1.081.292	168.695	38.285	7.835
<b>Total de viajeros</b>	may-08	<b>2.122.156</b>	<b>1.083.576</b>	<b>875.493</b>	<b>2.619.526</b>	<b>225.887</b>	<b>38.285</b>	<b>7.835</b>
<b>Variación acumulada</b>								
Turistas extranjeros	may-08	2,69	5,48	2,14	3,97	8,95	-	-
Turistas alemanes	may-08	-4,03	-6,22	-1,10	5,86	-10,60	-	-
Turistas británicos	may-08	7,01	9,07	2,69	0,91	-	-	-
Turistas nacionales	may-08	4,58	0,91	1,20	4,90	-2,56	9,69	34,39
<b>Total de viajeros</b>	may-08	<b>3,51</b>	<b>3,82</b>	<b>1,83</b>	<b>4,35</b>	<b>0,11</b>	<b>9,69</b>	<b>34,39</b>
<b>TRÁFICO PORTUARIO ACUMULADO (3)</b>								
Total Pasajeros	nov-07	601.584	245.016	57.278	2.587.284	213.529	90.990	953.505
Total Buques	nov-07	8.178	1.289	835	9.989	942	444	3.681
Total Mercancías <sup>TM</sup>	nov-07	19.629.217	1.563.352	1.420.729	12.907.106	722.851	85.184	240.647
<b>TRAFICO TOTAL <sup>TM</sup></b>	nov-07	<b>21.588.543</b>	<b>1.591.405</b>	<b>1.422.119</b>	<b>13.679.777</b>	<b>740.989</b>	<b>85.687</b>	<b>244.554</b>
<b>Variación acumulada</b>								
Total Pasajeros	nov-07	14,94	12,17	-1,19	7,39	1,57	-2,84	2,62
Total Buques	nov-07	2,70	3,87	7,19	-1,16	14,74	-10,66	2,99
Total Mercancías <sup>TM</sup>	nov-07	5,40	-3,03	-7,97	-1,28	0,16	5,30	-0,11
<b>TRAFICO TOTAL <sup>TM</sup></b>	nov-07	<b>4,93</b>	<b>-2,99</b>	<b>-7,92</b>	<b>-0,90</b>	<b>-0,24</b>	<b>5,90</b>	<b>0,37</b>

Datos disponibles. (1) Observatorio Canario del Empleo y de la Formación Profesional (OBECAN). (2) Aeropuertos Españoles y Navegación Aérea. (3) Puertos de Las Palmas y Puertos de Tenerife.

## INDICADORES DE COYUNTURA DE LA ECONOMÍA ESPAÑOLA

(Variación interanual en porcentaje, salvo indicación en contrario)

Indicador	2007	2008(1)	2007 II	2007 III	2007 IV	2008 I	Fecha
<b>A. CONTABILIDAD NACIONAL (2)</b>							
<b>Demanda</b>							
Gasto en consumo final	3,6	2,5	3,8	3,6	3,1	2,5	II. 08
Gasto en consumo final hogares	3,1	1,8	3,4	3,1	2,7	1,8	II. 08
Gasto en consumo final AAPP	5,1	4,7	5,0	5,1	4,4	4,7	II. 08
Formación bruta de capital fijo	5,9	3,2	6,7	5,8	4,8	3,2	II. 08
Bienes de equipo	11,6	6,3	13,1	11,6	8,6	6,3	II. 08
Construcción	4,0	1,3	4,6	3,8	2,9	1,3	II. 08
Otros productos	4,2	5,2	4,7	4,3	6,1	5,2	II. 08
Demanda nacional (3)	4,6	3,0	4,9	4,5	3,9	3,0	II. 08
Exportaciones	5,3	5,0	4,7	7,7	5,1	5,0	II. 08
Importaciones	6,6	5,0	6,7	8,4	5,4	5,0	II. 08
Demanda externa neta (3)	-0,7	-0,3	-0,9	-0,7	-0,4	-0,3	II. 08
<b>Oferta</b>							
Agricultura y pesca	3,8	3,0	2,8	2,8	2,9	3,0	II. 08
Energía	1,0	4,0	3,4	0,0	4,5	4,0	II. 08
Industria	3,1	-0,3	3,6	2,4	1,4	-0,3	II. 08
Construcción	3,8	1,4	4,2	3,8	2,8	1,4	II. 08
Servicios	4,2	3,7	4,2	4,3	4,1	3,7	II. 08
PIB a p.m.	3,8	2,7	3,9	3,7	3,3	2,7	II. 08
Puestos de trabajo	3,0	1,6	3,2	2,9	2,4	1,6	II. 08
Indicador	2007	2008(1)	2007 III	2007 IV	2008 I	2008 II(1)	Fecha
<b>B. ACTIVIDAD GENERAL</b>							
Afiliados R. General Seg. Social	3,0	0,8	2,7	2,4	1,4	0,2	Jun.08
Consumo de Energía Eléctrica (5)	4,1	3,1	2,2	4,5	3,3	3,5	Jun.08
Índice de Sentimiento Económico (1990-2007=100)	97,7	82,1	98,0	93,0	86,9	77,2	Jun.08
<b>C. INDUSTRIA</b>							
Índice de producción industrial (IPI) (6)	1,9	-1,4	1,1	-0,2	-0,5	-2,8	May.08
Afiliados R. General Seg. Social, Industria	2,5	-0,5	2,5	2,4	0,3	-1,4	Jun.08
<b>Confianza Industrial (7)</b>							
Índice Confianza Industrial (ICI)	-0,2	-10,3	-0,6	-3,4	-7,1	-13,5	Jun.08
Nivel cartera de pedidos	3	-11	3	-4	-6	-21	Jun.08
Nivel existencias	9	17	9	10	15	19	Jun.08
Utilización capacidad productiva (%)	81,0	80,7	81,4	80,0	81,1	80,2	III 08
<b>D. CONSTRUCCIÓN</b>							
Visados. Superficie a construir. Total	-22,3	-49,8	-48,3	-26,3	-52,9	-38,6	Abr.08
Hipotecas. Número	-5,1	-22,9	-7,5	-10,4	-26,9	-7,8	Abr.08
Capital prestado	2,0	-24,9	-2,7	-8,4	-26,9	-13,1	Abr.08
Precio m <sup>2</sup> vivienda	5,8	3,8	5,3	4,8	3,8	-	II. 08
Consumo aparente de cemento	0,2	-12,4	-1,1	-1,9	-14,4	-9,4	May.08
Afiliados R. General Seg. Social. Construcción	3,3	-5,4	2,3	0,4	-2,9	-7,8	Jun.08
Licitación oficial (precios corrientes)	-14,9	35,9	-30,0	-33,1	27,5	65,0	Abr.08
I. Sintético Construcción	2,4	-2,4	1,4	0,7	-1,6	-2,6	III 08
<b>E. SERVICIOS</b>							
Indicador sintético servicios	3,7	2,0	3,7	2,9	1,8	1,9	III 08
Afiliados R. General Seg. Social. Servicios	4,0	2,4	3,6	3,4	2,8	2,0	Jun.08
Tráfico aéreo pasajeros	9,0	4,2	10,5	8,6	7,9	-0,1	May.08
I. Confianza Servicios	11,1	-9,5	11,8	4,7	-2,9	-15,1	Jun.08
Entrada de visitantes	1,5	3,3	1,4	1,6	5,3	-1,0	Abr.08
Pernoctaciones en hoteles	2,0	2,7	1,2	2,9	7,6	-2,1	May.08

**INDICADORES DE COYUNTURA DE LA ECONOMÍA ESPAÑOLA**  
(Variación interanual en porcentaje, salvo indicación en contrario)

Indicador	2007	2008 (1)	2007 III	2007 IV	2008 I	2008 II(1)	Fecha
<b>F. CONSUMO PRIVADO</b>							
IPI bienes consumo filtrado	1,2	-2,1	0,9	-2,7	-0,6	-4,1	May.08
Importación bienes de consumo	5,1	-0,1	8,4	7,7	-1,2	3,2	May.08
I. Ventas com. al por menor real corregido	2,4	-3,9	3,1	-0,3	-3,6	-4,4	May.08
Matriculaciones de automóviles turismo	-1,6	-17,8	-3,6	-1,5	-16,1	-19,4	Jun.08
Índice confianza consumidor (7)	-13,2	-25,6	-12,4	-17,3	-20,1	-31,2	Jun.08
<b>G. INVERSIÓN EN EQUIPO</b>							
IPI bienes equipo filtrado	5,9	1,6	6,3	3,3	2,0	1,1	May.08
Importación bienes de equipo	9,8	-13,7	-0,6	9,0	-16,0	-6,6	Abr.08
Matriculación de vehículos de carga	0,3	-31,8	-3,0	4,7	-29,5	-31,0	Jun.08
<b>H. SECTOR MONETARIO Y FINANCIERO</b>							
M3 Euro-zona	11,1	10,3	10,6	11,5	10,3	10,1	May.08
Tipo de cambio dólar USA-euro (8)	1,371	1,526	1,375	1,449	1,500	1,562	Jun.08
Tipo de cambio libra esterlina-euro (8)	0,685	0,772	0,680	0,709	0,758	0,792	Jun.08
Tipo de cambio yen japonés-euro (8)	161,23	159,42	161,84	163,80	157,75	163,35	Jun.08

Indicador	Miles	Media 2007	Media 2008 (1)	Penúltimo dato	Último dato	Fecha
<b>I. MERCADO LABORAL</b>						
EPA. Activos	22.577	2,8	3,0	3,0	3,1	IIT. 08
EPA. Ocupados	20.402	3,1	1,0	1,7	0,3	IIT. 08
No agrarios	19.480	3,3	1,3	2,1	0,5	IIT. 08
Asalariados	16.817	3,4	1,1	1,8	0,4	IIT. 08
- Temporales	5.070	-3,8	-5,6	-3,9	-7,3	IIT. 08
- Indefinidos	11.747	7,1	4,3	4,5	4,1	IIT. 08
EPA. Parados	2.174	-0,2	26,0	17,1	35,3	IIT. 08
EPA. Tasa de paro (var. en puntos)	-	-0,2	1,8	1,2	2,5	IIT. 08
Varones	-	0,1	2,3	1,5	3,0	IIT. 08
Mujeres	-	-0,7	1,2	0,6	1,8	IIT. 08
Jóvenes (16-24)	-	0,3	4,4	3,5	5,4	IIT. 08
Paro registrado	2.390	0,0	14,6	19,3	21,6	Jun.08
Contratos registrados	1.419	0,5	-7,2	-14,8	-10,3	Jun.08
Afiliaciones Seg. Social	19.185	3,0	0,8	0,8	-0,9	Jun.08

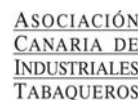
Indicador	Media 2007	Media 2008 (1)	Penúltimo dato	Último dato	Fecha
<b>J. PRECIOS Y SALARIOS</b>					
IPC. Total	2,8	4,5	4,6	5,0	Jun. 08
IPC. Alimentación	4,1	6,6	6,4	6,8	Jun. 08
IPC. No alimentación	2,4	3,8	4,0	4,4	Jun. 08
IPC. Bienes industriales sin energía	0,7	0,2	0,2	,0,1	Jun. 08
IPC. Servicios	3,9	3,8	3,8	3,9	Jun. 08
IPC. Energía	1,7	15,0	16,5	19,2	Jun. 08
IPC. Subyacente (IPSEBENE)	2,7	3,2	3,3	3,3	Jun. 08
Diferencial IPC España/UE-25 (10)	0,5	0,8	0,7	0,8	Jun. 08
Diferencial IPC España/UE-12 (10)	0,7	1,1	1,0	1,1	Jun. 08
Salarios. Convenios Colectivos (11)	4,2	-	3,5	3,5	Jun. 08
Coste salarial total por trabajador	3,9	5,3	3,7	5,3	IT. 08

Deflactor del PIB p.m.	2007 I	2007 II	2007 III	2007 IV	2008 I
	3,4	3,2	2,9	2,9	3,1

(1) Período disponible. (2) Precios constantes y datos ciclo-tendencia. (3) Contribución al crecimiento del PIB, en puntos porcentuales. (4) Corregido de efectos estacionales y de calendario. (5) Corregido de los efectos calendario y temperatura. (6) Filtrado de calendario. (7) Saldos de respuesta en %. (8) Unidades de moneda por euro. (9) Media del período para el que se dispone de datos sobre igual período del año anterior. (10) Diferencia entre las tasas de variación anual de España, UE-25 y UE-12. Obtenida a partir de los IPC armonizados de los respectivos países miembros. (11) Incorporado el impacto de las cláusulas de salvaguarda pactadas en el ejercicio anterior.

Fuente: Ministerio de Economía y Hacienda, Subdirección General de Análisis Económico; Banco de España; y Banco Central Europeo.

@.C.E.I.  
Asociación Canaria  
de Empresas de Internet



CONFEDERACIÓN CANARIA DE EMPRESARIOS

León y Castillo 54, 2º planta  
35003 – Las Palmas de Gran Canaria  
Teléfono: 928 383 500  
Fax: 928 384 290  
[comunicación@cclpa.org](mailto:comunicación@cclpa.org)

