



Gobierno de Canarias

Consejería de Economía y Hacienda

Viceconsejería de Economía y Asuntos
Económicos con la Unión Europea

Dirección General de Promoción Económica (*)

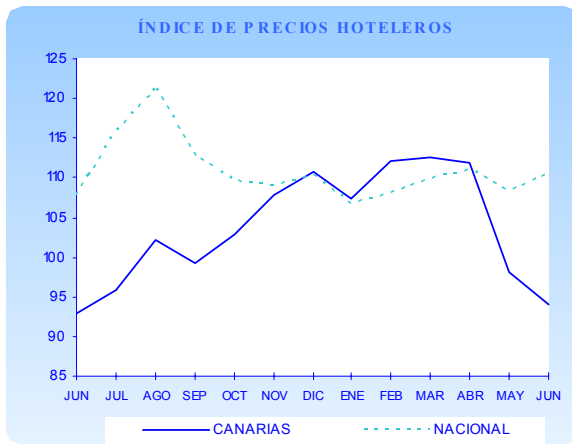
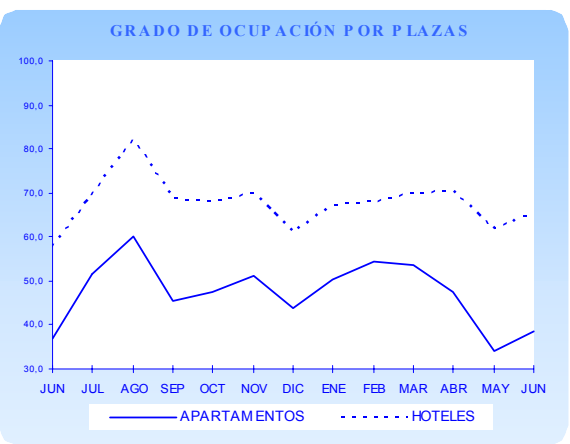
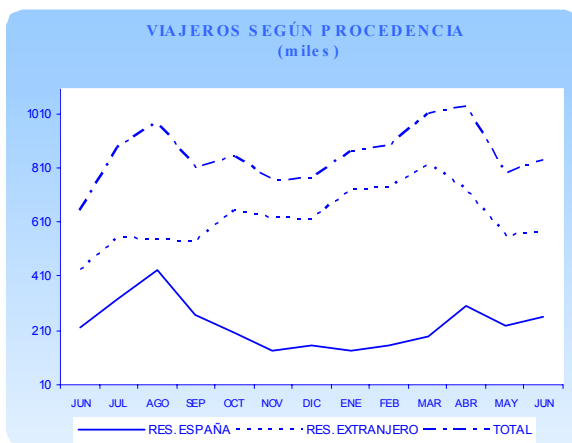
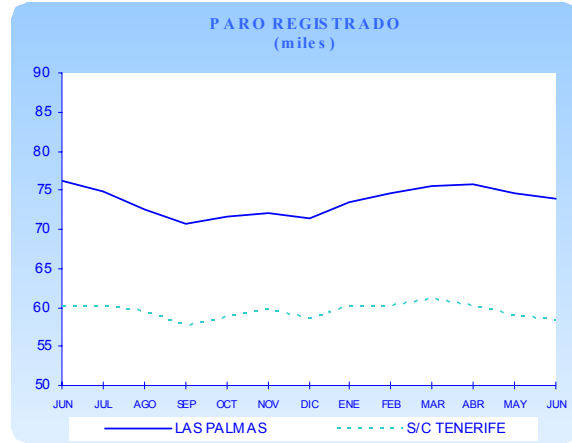
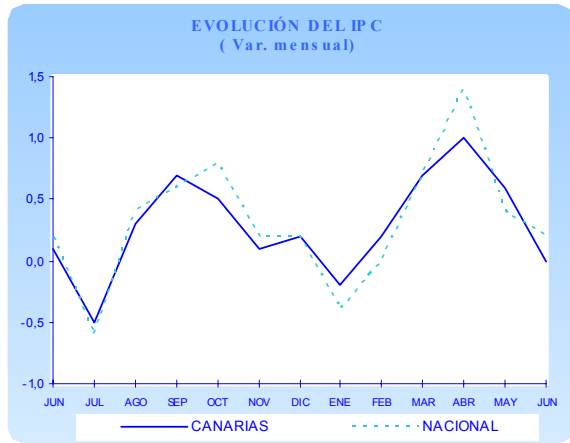
Informe Mensual de Coyuntura Socioeconómica

Julio 2006

(*) Con la colaboración de la Dirección General de Promoción Económica
Consejería de Economía y Hacienda

ÍNDICE

I.	ÍNDICE DE PRECIOS DE CONSUMO	5
II.	MERCADO LABORAL	
1.	PARO REGISTRADO	6
2.	CONTRATACIONES REGISTRADAS	8
3.	AFILIADOS A LA SEGURIDAD SOCIAL	9
4.	ENCUESTA DE POBLACIÓN ACTIVA	10
III.	INDICADORES DE OFERTA Y DEMANDA	
1.	ACTIVIDAD DEL SECTOR TURÍSTICO	12
A.	TURISTAS EXTRANJEROS ENTRADOS	12
B.	ENCUESTA DE OCUPACIÓN EN ALOJAMIENTOS TURÍSTICOS	17
	B.1. Número de viajeros entrados y estancia media	17
	B.2. Grado de ocupación y personal empleado	18
	B.3. Análisis provincial de los establecimientos hoteleros	19
C.	ÍNDICE DE PRECIOS HOTELEROS	20
2.	MATRICULACIONES DE VEHÍCULOS EN CANARIAS	21
3.	ÍNDICES DE COMERCIO AL POR MENOR	22
IV.	ESTADÍSTICA DE SOCIEDADES MERCANTILES	23
V.	CONCLUSIONES	24
ANEXO.	INDICADORES DE COYUNTURA DE LA ECONOMÍA INSULAR	
	INDICADORES DE COYUNTURA DE LA ECONOMÍA ESPAÑOLA	



I. IPC

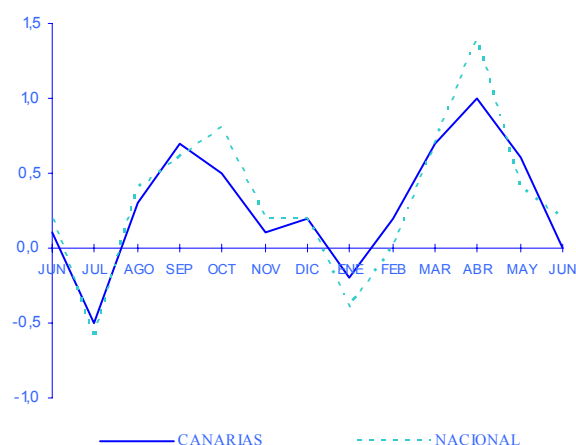
El Índice de Precios de Consumo en el ámbito de la Comunidad Autónoma de Canarias, durante el pasado mes de junio no experimentó variación alguna en relación con el mes inmediatamente anterior, mientras que en el conjunto del territorio nacional, el nivel de inflación habrían alcanzado las dos décimas de punto porcentual.

En comparación con el registro de hace un año, los precios en Canarias habrían incrementado a razón de un 3,6% interanual, tres décimas menos de lo que lo hiciera en el conjunto del territorio nacional donde se estimó un nivel de inflación del 3,9 por ciento interanual.

Retomando la estadística mensual, y reparando en la evolución de los precios según los grupos que componen el índice, cabe destacar el crecimiento moderado que registraron todos los grupos, al estimarse variaciones que salvo en los casos de «ocio y cultura» y «bebidas alcohólicas y tabaco», que cerraron el mes con variaciones mensuales del 0,5% y del 0,3%, respectivamente, nunca superaron las dos décimas de punto porcentual.

En sintonía con lo anterior, tres grupos, «menaje», «comunicaciones», y en especial, «transporte», cerraron el mes de junio marcando descensos relativos del orden del 0,1% y del 0,25, en los dos primeros casos, y del 0,7%, en el último.

Variación mensual del IPC.



Esta última variación, obedece en Canarias, al igual que ocurre en el resto del territorio nacional, a la caída que experimentan los precios de los carburantes y lubricantes, que a la luz de las últimas estimaciones publicadas por el Instituto Nacional de Estadística, habrían descendido en Canarias un 2,1 por ciento en relación con el mes de junio anterior.

Con todo ello, el nivel de inflación acumulada durante el primer semestre del año asciende al 2,2% en Canarias, apenas una décima menos del incremento que experimentaron los precios en el conjunto del territorio nacional. Cabe apreciar además que, pese al comentario anterior, los precios relacionados con el transporte resultan acumulan un crecimiento acumulado en lo que va de año de un 4,6 por ciento.

Tabla I.1. VARIACIÓN DEL ÍNDICE DE PRECIOS DE CONSUMO. Junio 2006

	CANARIAS			NACIONAL		
	Var. Mensual	Var. Interanual	Var. Acumulada	Var. Mensual	Var. Interanual	Var. Acumulada
ALIMENTOS y BEBIDAS NO ALCOHÓLICAS	0,1	4,2	2,5	0,5	4,1	1,7
BEBIDAS ALCOHÓLICAS y TABACO	0,3	8,8	4,8	0,1	2,1	1,0
VESTIDO y CALZADO	0,1	-0,2	-0,3	-0,6	1,4	-0,5
VIVIENDA	0,1	4,4	2,9	0,1	7,3	4,8
MENAJE	-0,1	1,3	1,0	0,3	2,5	1,9
MEDICINA	0,1	0,5	0,0	0,2	1,3	1,1
TRANSPORTE	-0,7	7,6	4,6	-0,3	6,7	5,1
COMUNICACIONES	-0,2	-1,5	-0,8	-0,2	-1,4	-0,7
OCIO y CULTURA	0,5	-0,2	-0,8	0,5	0,5	-1,0
ENSEÑANZA	0,0	3,8	0,4	0,0	3,9	0,3
HOTELES, CAFES y RESTAURANTES	0,2	3,7	2,6	0,4	4,5	3,1
OTROS	0,2	2,9	3,2	0,3	3,7	3,2
GENERAL	0,0	3,6	2,2	0,2	3,9	2,3

Fuente: INE
 Elaboración propia

II.1. Paro registrado

Durante el mes de junio de 2006 el paro registrado en las listas del INEM en la Comunidad Autónoma de Canarias ascendió a 132.328 desempleados, experimentándose así un nuevo descenso mensual del dato en lo que va de año que en términos absolutos se ha cifrado en 1.115 personas, lo que equivale a una disminución relativa del 0,84% respecto del mes anterior.

Desde la óptica provincial se han registrado descensos relativos en los dos ámbitos considerados con una intensidad similar, pues mientras en la provincia de Santa Cruz de Tenerife se ha registrado una disminución del 0,95%, en la provincia oriental el descenso del desempleo se cifró en torno a un 0,75 por ciento respecto del mes de mayo anterior.

En esta misma línea, el comportamiento del desempleo en comparación con el registro de hace un año experimenta una disminución estimada en torno a un 3,04% equivalente

a 4.149 desempleados menos, una caída del desempleo que podemos extrapolar a los dos ámbitos provinciales donde se obtuvieron tasas de variación negativas que alcanzaron el 3,00%, en Las Palmas, y el 3,09%, en las islas más occidentales.

Profundizando en los principales aspectos que caracterizaron la evolución del desempleo en Canarias durante el mes de referencia, observamos en las **tablas II.1.1 y II.1.2** las cifras de parados según el segmento productivo en el que circunscriben su actividad, así como en función del sexo del demandante de empleo, obteniendo de esta forma los siguientes resultados.

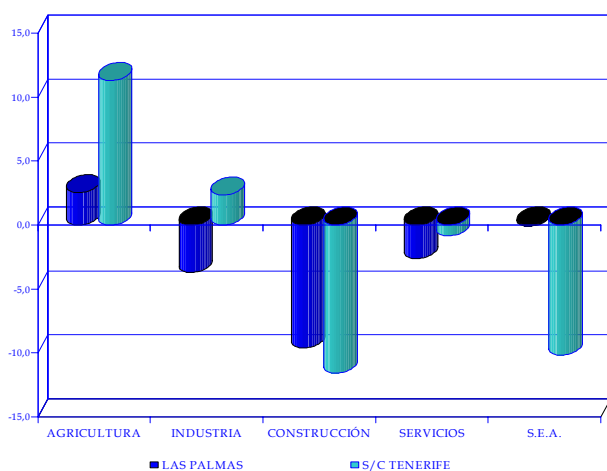
Con relación a la cifra de parados obtenida durante el mes anterior, cabe apreciar el descenso en la cifra de desempleados experimentada en todas las ramas productivas a excepción de la agrícola donde se obtuvo un incremento del paro registrado del 1,71 por ciento.

En lo que al resto de sectores se refiere, destacaron, en términos relativos, las actividades adscritas al sector

Tabla II.1.1. PARO REGISTRADO POR SECTORES ECONÓMICOS

	JUN.05	MAY.06	JUN.06	Variación mensual		Variación interanual	
				Diferencia	%	Diferencia	%
AGRICULTURA							
LAS PALMAS	2.165	2.167	2.220	53	2,45	55	2,54
S/C TENERIFE	1.427	1.577	1.588	11	0,70	161	11,28
CANARIAS	3.592	3.744	3.808	64	1,71	216	6,01
INDUSTRIA							
LAS PALMAS	3.251	3.209	3.131	-78	-2,43	-120	-3,69
S/C TENERIFE	2.701	2.791	2.764	-27	-0,97	63	2,33
CANARIAS	5.952	6.000	5.895	-105	-1,75	-57	-0,96
CONSTRUCCION							
LAS PALMAS	8.985	8.216	8.120	-96	-1,17	-865	-9,63
S/C TENERIFE	9.091	8.210	8.039	-171	-2,08	-1.052	-11,57
CANARIAS	18.076	16.426	16.159	-267	-1,63	-1.917	-10,61
SERVICIOS							
LAS PALMAS	51.891	50.941	50.540	-401	-0,79	-1.351	-2,60
S/C TENERIFE	40.247	40.256	39.902	-354	-0,88	-345	-0,86
CANARIAS	92.138	91.197	90.442	-755	-0,83	-1.696	-1,84
S.E.A.							
LAS PALMAS	9.992	10.016	9.981	-35	-0,35	-11	-0,11
S/C TENERIFE	6.727	6.060	6.043	-17	-0,28	-684	-10,17
CANARIAS	16.719	16.076	16.024	-52	-0,32	-695	-4,16
TOTAL							
LAS PALMAS	76.284	74.549	73.992	-557	-0,75	-2.292	-3,00
S/C TENERIFE	60.193	58.894	58.336	-558	-0,95	-1.857	-3,09
CANARIAS	136.477	133.443	132.328	-1.115	-0,84	-4.149	-3,04

Fuente: INEM
Elaboración propia.

Tasa de variación interanual del paro.

industrial por estimar un descenso del paro estimado en torno a un 1,75%, seguido del menor registro de paro que contabilizaba la actividad de la construcción, donde se estimó una tasa de variación negativa del 1,63% mensual.

A estas variaciones le siguieron las registradas en el sector servicios y el colectivo «sin empleo anterior» que cerraron

el mes de junio con un 0,83% menos de desempleados, en el primer caso, y del 0,32%, en el segundo. No obstante lo anterior, cabría matizar que, en términos absolutos continúa destacando el sector servicios por registrar 755 desempleados menos durante el mes de referencia, una cifra que lo hace responsable de más del 67% del total de la disminución del paro en Canarias durante el pasado mes de junio.

Ahondando ahora en la comparativa interanual, todos los sectores acompañaron el descenso general ya comentado, a excepción del sector agrícola que, en sintonía con lo que hemos comentado en las líneas superiores, cerró el mes marcando un incremento, esta vez de un 6,01 por ciento.

Atendiendo al sexo del demandante de empleo, las estadísticas oficiales han estimado en torno a 78.790 mujeres el desempleo femenino en Canarias, lo que representa casi el 60% del total del desempleo en las Islas, mientras que el número de varones declarados en paro asciende a 53.538 personas.

Tabla II.1.2. PARO REGISTRADO SEGÚN SEXO.

	HOMBRES		MUJERES		Diferencia mensual	
	MAY.06	JUN.06	MAY.06	JUN.06	HOMBRES	MUJERES
AGRICULTURA						
LAS PALMAS	671	684	1.496	1.536	13	40
S/C TENERIFE	542	546	1.035	1.042	4	7
CANARIAS	1.213	1.230	2.531	2.578	17	47
INDUSTRIA						
LAS PALMAS	1.665	1.627	1.544	1.504	-38	-40
S/C TENERIFE	1.501	1.466	1.290	1.298	-35	8
CANARIAS	3.166	3.093	2.834	2.802	-73	-32
CONSTRUCCION						
LAS PALMAS	7.413	7.310	803	810	-103	7
S/C TENERIFE	6.933	6.757	1.277	1.282	-176	5
CANARIAS	14.346	14.067	2.080	2.092	-279	12
SERVICIOS						
LAS PALMAS	17.992	17.732	32.949	32.808	-260	-141
S/C TENERIFE	13.305	12.970	26.951	26.932	-335	-19
CANARIAS	31.297	30.702	59.900	59.740	-595	-160
S.E.A.						
LAS PALMAS	2.704	2.723	7.312	7.258	19	-54
S/C TENERIFE	1.713	1.723	4.347	4.320	10	-27
CANARIAS	4.417	4.446	11.659	11.578	29	-81
TOTAL						
LAS PALMAS	30.445	30.076	44.104	43.916	-369	-188
S/C TENERIFE	23.994	23.462	34.900	34.874	-532	-26
CANARIAS	54.439	53.538	79.004	78.790	-901	-214

Fuente: INEM
 Elaboración propia.

II.2. Contrataciones registradas

Durante el mes de junio de 2006, el volumen de contrataciones realizadas en las oficinas del SCE en Canarias se incrementó un 5,41%, con relación al mes anterior, alcanzando así la cifra de 65.710 contratos.

Atendiendo a los datos de la **tabla II.2.1**, la evolución seguida en cada provincia pone de manifiesto un comportamiento similar en signo e intensidad en los dos ámbitos considerados, pues si en Santa Cruz de Tenerife se cerraba el mes con un incremento en la contratación de un 5,23%, en Las Palmas el ascenso alcanzaba el 5,57% mensual, lo que equivalía a 1.875 nuevos contratos. Con ello, el volumen total de contrataciones efectuadas en los dos sistemas provinciales canarios se cifró, en Las Palmas, en los 35.550, y en Santa Cruz de Tenerife en los 30.160 contratos.

Atendiendo a cada una de las ramas de actividad, sólo el sector industrial se desmarcó del comportamiento alcista general al cerrar el mes con un descenso del 2,62 % en relación con el dato del mes de mayo anterior.

En lo que respecta al resto de sectores productivos, todos cerraron el balance mensual con tasas positivas en la

contratación que oscilaron entre el 4,25% registrado en el sector agrícola y el 9,12% con el que destacó la construcción.

En términos absolutos, el sector servicios confirma su peso en el mercado laboral canario al concentrar casi el 75% de los contratos firmados durante el mes de junio en el conjunto del archipiélago, seguido de construcción donde se firmó el 21 por ciento.

Según su tipología, durante el sexto mes del año, la contratación formativa y aquella de duración determinada cerraron el periodo con sendos incrementos relativos del orden del 23,51%, en el primer caso, y del 6,57%, en el segundo. Por su parte, la contratación en prácticas y la de carácter indefinido registraron disminuciones relativas estimadas en torno a un 12,12%, en el primer caso, el 3,53%, en el segundo.

Los datos del mes de junio ejercicio vuelven a constatar que la modalidad de duración determinada es la más extendida a la hora de formalizar un contrato en las islas pues representa, en términos absolutos, el 88,71% del volumen total de contratación suscrita en el archipiélago. A ella le sigue la contratación de carácter indefinida, que supuso 6.934 contratos de los que 3.860 se firmaron en la provincia de Las Palmas.

Tabla II.2.1 VARIACIÓN MENSUAL DE LAS CONTRATACIONES POR SECTOR ECONÓMICO.*

	MAY.06	JUN.06	Diferencia	Var.
AGRICULTURA				
LAS PALMAS	379	388	9	2,37
S/C TENERIFE	421	446	25	5,94
CANARIAS	800	834	34	4,25
INDUSTRIA				
LAS PALMAS	1.046	1.040	-6	-0,57
S/C TENERIFE	902	857	-45	-4,99
CANARIAS	1.948	1.897	-51	-2,62
CONSTRUCCION				
LAS PALMAS	6.813	6.927	114	1,67
S/C TENERIFE	6.192	7.264	1.072	17,31
CANARIAS	13.005	14.191	1.186	9,12
SERVICIOS				
LAS PALMAS	25.437	27.195	1.758	6,91
S/C TENERIFE	21.147	21.593	446	2,11
CANARIAS	46.584	48.788	2.204	4,73
TOTAL				
LAS PALMAS	33.675	35.550	1.875	5,57
S/C TENERIFE	28.662	30.160	1.498	5,23
CANARIAS	62.337	65.710	3.373	5,41

Tabla II.2.2 VARIACIÓN MENSUAL DE LAS CONTRATACIONES POR TIPO DE CONTRATO.*

	MAY.06	JUN.06	Diferencia	Var.
INDEFINIDOS				
LAS PALMAS	4.014	3.860	-154	-3,84
S/C TENERIFE	3.174	3.074	-100	-3,15
CANARIAS	7.188	6.934	-254	-3,53
DURAC. DETERM.				
LAS PALMAS	29.417	31.395	1.978	6,72
S/C TENERIFE	25.283	26.897	1.614	6,38
CANARIAS	54.700	58.292	3.592	6,57
EN PRACTICAS				
LAS PALMAS	128	95	-33	-25,78
S/C TENERIFE	70	79	9	12,86
CANARIAS	198	174	-24	-12,12
FORMACION				
LAS PALMAS	116	200	84	72,41
S/C TENERIFE	135	110	-25	-18,52
CANARIAS	251	310	59	23,51
TOTAL				
LAS PALMAS	33.675	35.550	1.875	5,57
S/C TENERIFE	28.662	30.160	1.498	5,23
CANARIAS	62.337	65.710	3.373	5,41

Fuente: INEM

Elaboración propia

*Las cifras correspondientes a la provincia de Las Palmas no incluyen las contrataciones del Instituto Social de la Marina

II.3. Afiliados a la Seguridad Social en Canarias.

A tenor de los datos que publica la Encuesta de Coyuntura Laboral, el número de afiliaciones a la Seguridad Social contabilizadas en Canarias durante el pasado mes de junio asciende a 760.530 registros, lo que supone un incremento respecto del mismo periodo del ejercicio precedente de un 3,0% interanual, apenas nueve décimas menos del incremento estimado que se ha estimado en el conjunto del territorio nacional, donde el registro total ascendió a 18.642.700 afiliados.

Por provincias, cabe señalar que las islas más orientales concentran el 52% del total del registro al contabilizar 400.755 afiliaciones, frente a las 359.775 registradas en el ámbito de Santa Cruz de Tenerife.

Accediendo a la estadística según el Régimen de afiliación, al Régimen General se adscriben 620.300 trabajadores, esto

Tabla II.3.1 AFILIADOS A LA SEGURIDAD SOCIAL* Junio

	JUN 06	JUN 05	Var. Interanual
ANDALUCIA	3.020,4	2.923,5	3,3
ARAGON	558,6	540,5	3,3
ASTURIAS	386,6	375,2	3,0
BALEARES	487,1	470,4	3,6
CANARIAS	760,5	737,6	3,1
CANTABRIA	219,7	212,3	3,5
CASTILLA LA MANCHA	712,8	676,7	5,3
CASTILLA y LEÓN	933,7	908,4	2,8
CATALUÑA	3.360,1	3.237,6	3,8
COM. VALENCIANA	1.935,8	1.848,4	4,7
EXTREMADURA	379,8	368,8	3,0
GALICIA	1.030,3	999,9	3,0
MADRID	2.916,0	2.759,3	5,7
MURCIA	575,8	542,1	6,2
NAVARRA	269,4	264,3	1,9
PAIS VASCO	931,7	914,0	1,9
LA RIOJA	129,0	127,2	1,4
CEUTA Y MELILLA	35,4	36,3	-2,5
NACIONAL	18.642,7	17.942,5	3,9

*Miles

Fuente: MTAS. Encuesta de Coyuntura Laboral
Elaboración propia

es, el 81,5 por ciento del total, seguidos del Régimen Especial de Autónomos que aglutina al 14% del total.

Tabla II.3.2. AFILIADOS A LA SEGURIDAD SOCIAL POR RÉGIMENES. Junio 2006

	CANARIAS	LAS PALMAS	SC TENERIFE
Total	760.530	400.755	359.775
R. GENERAL	620.300	328.335	291.965
R. AUTÓNOMOS	106.042	54.571	51.471
R. AGRARIO	19.355	9.529	9.826
Cuenta ajena	15.873	8.221	7.652
Cuenta propia	3.482	1.308	2.174
R. DEL MAR	6.348	3.720	2.628
R. EMP. DEL HOGAR	8.485	4.600	3.885

Fuente: Ministerio de Trabajo y Asuntos Sociales. Seguridad Social
Elaboración propia

Ampliando la comparativa al conjunto de comunidades de nuestro país, cabe destacar que son Cataluña y Andalucía, con más de 3 millones de afiliados, seguidas de Madrid, la Comunidad Valencia y Galicia, las cinco comunidades con mayor volumen de afiliación del país, no en vano estas regiones concentran más del 65% del total de los inscritos en el conjunto del territorio nacional.

Analizando la evolución de los registros, cabe señalar que los mayores incrementos interanuales se han localizado en las regiones Murcia, Madrid y Castilla-La Mancha, al estimar tasas de variación relativas del 6,2% en el primer caso, y del 5,7% y del 5,3%, en las siguientes, respectivamente, seguidas de la Comunidad Valenciana donde el número de afiliados creció a razón de un 4,7% interanual.

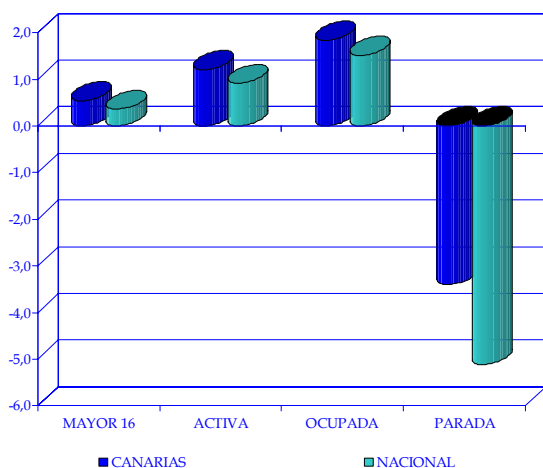
En cambio, las ciudades autónomas de Ceuta y Melilla resultaron las únicas regiones donde se contabilizó una disminución de la afiliación a la Seguridad Social, al estimarse una tasa de variación negativa del 2,5 por ciento.

Por su parte, también cabría hacer mención a aquellas regiones donde se registró el menor incremento en la afiliación a la Seguridad Social durante el mes de referencia. A este respecto la estadística señalaría directamente a La Rioja, donde se estimaron tasas de variación del 1,4%, además de Navarra y El País Vasco, donde el crecimiento no superó el 1,9 por ciento interanual.

III.4. Encuesta de Población Activa

Según los últimos datos de la Encuesta de Población Activa, la población mayor de 16 años en Canarias asciende, durante el segundo trimestre de 2006, a 1.628.500 personas, lo que representa un aumento del 0,54% respecto al trimestre anterior y del 2,44% con relación a idéntico período del pasado año. A escala nacional, el ascenso registrado en la población mayor de 16 años es del 0,36% trimestral y del 1,64% en comparación con el mismo trimestre del ejercicio inmediatamente anterior.

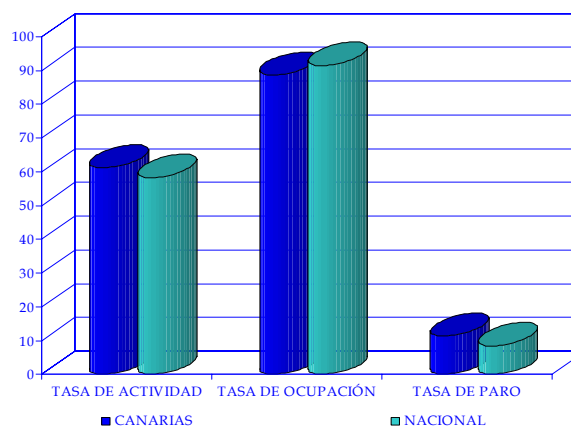
Tasa de variación respecto al trimestre anterior.



Dentro de la población canaria mayor de 16 años, el 61,10% se considera población activa, lo que equivale a una cifra de 995.000 personas, representando una variación

trimestral positiva del 1,20% y una variación interanual del 6,31 por ciento. En los mismos términos, ha de indicarse

Tasa de actividad ocupación y paro.



que en el ámbito nacional se obtienen incrementos del 0,91% y del 3,31%, respectivamente.

De la población activa registrada en Canarias, el 88,59% se encuentra ocupada, hecho que supone un total de 881.500 empleados, obteniéndose de este modo un crecimiento del 1,84% respecto al primer trimestre del año y un aumento interanual del 7,50 por ciento. A escala estatal, de igual modo, se obtiene un ascenso trimestral del 1,51%, acrecentándose la ocupación en términos interanuales un 4,22 por ciento.

Finalmente, el volumen de desempleo del archipiélago canario se cifra en un montante de 113.500 parados, lo que supone un descenso del 3,40% al compararse con el

Tabla II.4.1 VARIACIÓN DE LAS TASAS DE ACTIVIDAD, OCUPACIÓN Y PARO (**)

	NACIONAL			CANARIAS		
	II T 2006	Var. TRIM. Anterior	Var. TRIM. Año anterior	II T 2006	Var. TRIM. Anterior	Var. TRIM. Año anterior
Pob mayor de 16 años	36.931,20	0,36	1,64	1.628,50	0,54	2,44
Pob ACTIVA(*)	21.530,10	0,91	3,31	995,00	1,20	6,31
Pob OCUPADA(*)	19.693,10	1,51	4,22	881,50	1,84	7,50
Pob PARADA(*)	1.837,00	-5,10	-5,54	113,50	-3,40	-2,07
TASA DE ACTIVIDAD	58,30	0,87	0,94	61,10	1,97	2,23
TASA DE OCUPACIÓN	91,47	-0,11	0,80	88,59	0,55	0,98
TASA DE PARO	8,53	0,11	-0,80	11,41	-0,54	-0,98

(*) Miles

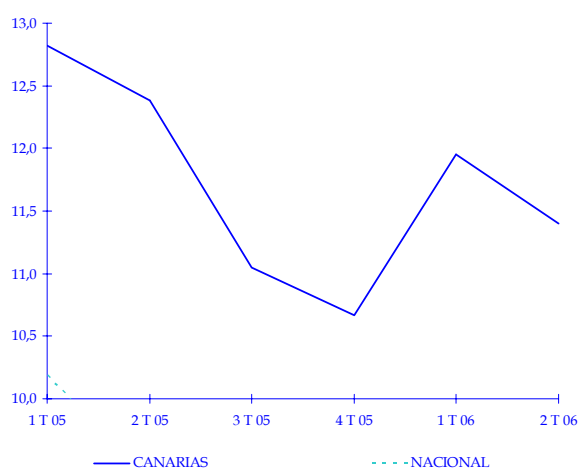
(**) Variación en puntos porcentuales

Fuente: INE

Elaboración propia

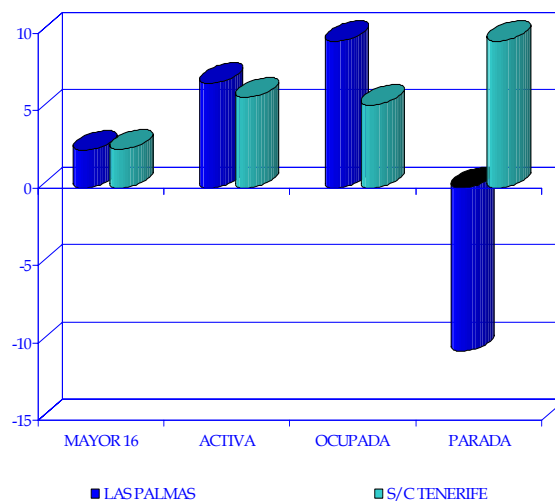
dato calculado en el trimestre precedente y del 2,07% si ampliamos la comparativa al mismo trimestre de 2005. En términos muy similares, aunque registrando quizás mayor intensidad, se ha mostrado el nivel de paro en el resto del territorio español donde se aprecia un descenso trimestral del 5,10%, y del 5,54% en términos interanuales.

Evolución de la tasa de paro.



En cuanto a la tasa de paro registrada en nuestra comunidad durante el trimestre de referencia, observamos una variación negativa de 0,54 puntos porcentuales en términos trimestrales, lo que sitúa finalmente el dato en el 11,41 por ciento. El anterior registro supone, en términos interanuales, una reducción relativa en la proporción de parados dentro del total de activos canarios de 0,98 puntos porcentuales, un descenso algo más intenso de lo que se apreció en el conjunto del territorio nacional donde, la tasa de paro alcanzó el 8,53%, tras registrar una caída interanual de 0,80 puntos porcentuales.

Tasa de variación respecto del trimestre anterior.



El descenso trimestral de la tasa de paro observada en nuestra comunidad se corresponde con sendos descensos habidos en las dos provincias canarias, toda vez que mientras la proporción de parados sobre el total de activos en el ámbito de las islas más orientales disminuía en torno a 0,94 puntos porcentuales, en la provincia de Santa Cruz de Tenerife lo hacía en torno a una décima de punto porcentual.

En cambio, en términos interanuales, ampliando la comparativa a lo sucedido durante el segundo trimestre del año 2005, la provincia de Las Palmas saldaba el período con un descenso de 2,19 puntos porcentuales en la tasa de paro, mientras en la provincia tinerfeña aumentaba la proporción en 0,39 puntos.

Tabla II.4.2 VARIACIÓN DE LAS TASAS DE ACTIVIDAD, OCUPACIÓN Y PARO ()**

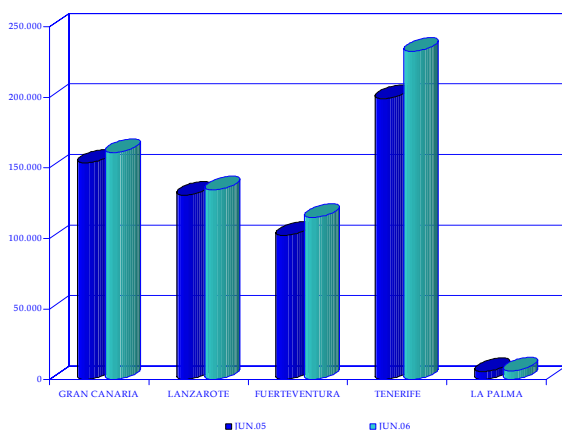
	LAS PALMAS			S/C TENERIFE		
	II T 2006	Var. TRIM. Anterior	Var. TRIM. Año anterior	II T 2006	Var. TRIM. Anterior	Var. TRIM. Año anterior
Pob mayor de 16 años	833,10	0,52	2,41	795,40	0,56	2,47
Pob ACTIVA(*)	524,50	0,33	6,76	470,50	2,22	5,83
Pob OCUPADA(*)	465,20	1,39	9,46	416,30	2,34	5,37
Pob PARADA(*)	59,30	-7,34	-10,56	54,20	1,31	9,49
TASA DE ACTIVIDAD	62,96	-0,12	2,56	59,15	0,96	1,87
TASA DE OCUPACIÓN	88,69	0,94	2,19	88,48	0,10	-0,39
TASA DE PARO	11,31	-0,94	-2,19	11,52	-0,10	0,39

(*) Miles
 (**) Variación en puntos porcentuales
 Fuente: INE
 Elaboración propia

III.1.A. Entrada de turistas extranjeros

Durante el mes de junio de 2006 llegaron al archipiélago canario un total de 649.421 turistas extranjeros, según los datos facilitados por Aeropuertos Españoles y Navegación Aérea, lo que supone un crecimiento del 9,78% con respecto al mismo mes del ejercicio precedente.

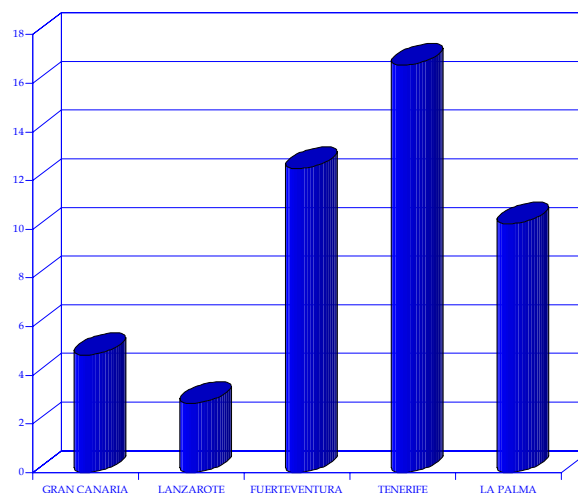
Turistas extranjeros entrados. Junio 2006.



Por provincias, y circunscribiéndonos a la comparativa de carácter interanual, se observa un comportamiento que si bien es similar en signo en los dos ámbitos considerados, difiere en intensidad, pues mientras a las islas orientales arribaba un 6,19% más de turistas extranjeros respecto del mes de junio de 2005, las islas de la provincia de Santa Cruz de Tenerife registraban un

incremento relativo muy superior, cifrado en un 16,56% interanual.

Variación interanual de entradas foráneas. Junio.



En cuanto a lo acontecido en cada una de las islas, debe destacarse, en primer lugar, que el 60,6% de los visitantes son recibidos por Gran Canaria y Tenerife, que de forma individual, representan un 24,78% y 35,82%, respectivamente, del total de turistas llegados al archipiélago durante el mes de referencia.

Siguiendo con el discurso, y si bien las dos islas capitalinas han ostentado sendos incrementos relativos en la recepción de turismo foráneo, Tenerife ha destacado con un aumento en las cifras de un 16,74%, la mayor de las registradas durante el mes de referencia, seguida de Fuerteventura el

Tabla III.1.A.1 NUMERO DE TURISTAS EXTRANJEROS ENTRADOS EN LAS ISLAS

	JUN.05	MAY.06	JUN.06	2005	2006	Var. Mensual	Var. Interanual	Var. Acumulada
GRAN CANARIA	153.536	166.990	160.966	1.339.549	1.383.218	-3,61	4,84	3,26
LANZAROTE	130.844	115.914	134.561	829.401	827.508	16,09	2,84	-0,23
FUERTEVENTURA	102.183	112.394	114.945	617.537	665.706	2,27	12,49	7,80
TOTAL LAS PALMAS	386.563	395.298	410.472	2.786.487	2.876.432	3,84	6,19	3,23
TENERIFE	199.271	214.022	232.629	1.674.499	1.775.181	8,69	16,74	6,01
LA PALMA	5.734	6.270	6.320	67.121	60.551	0,80	10,22	-9,79
TOTAL S/C TENERIFE	205.005	220.292	238.949	1.741.620	1.835.732	8,47	16,56	5,40
TOTAL CANARIAS	591.568	615.590	649.421	4.528.107	4.712.164	5,50	9,78	4,06

FUENTE: Consejería de Turismo
Elaboración propia

registro del pasado mes de junio superó en un 12,49% la estadística de un año antes, y La Palma que cerró el mes de referencia con un crecimiento del 10,22 por ciento interanual. Por su parte, la isla de Gran Canaria cerró el sexto mes del año en curso registrando un crecimiento relativo del 4,84% interanual, mientras que Lanzarote cerró con un crecimiento del 2,84 por ciento interanual.

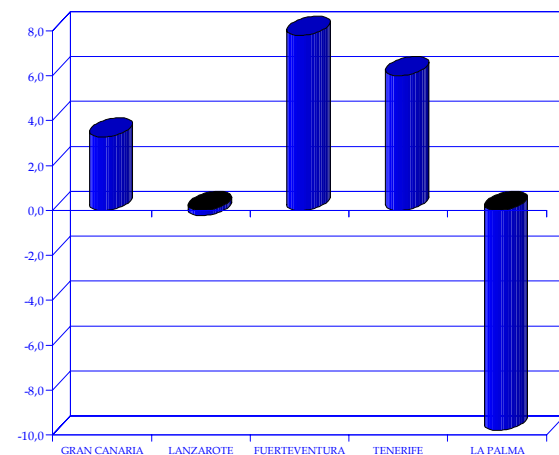
Estos descensos interanuales han repercutido también al alza en las estadísticas acumuladas de turismo receptivo de todas las islas a excepción de Lanzarote y La Palma que cerraron el primer semestre del año con variaciones negativas del 0,23% y del 9,79%, respectivamente.

En suma, el total de visitantes registrados en el archipiélago hasta el mes de junio ascendió a un total de 649.421 visitantes lo que implicó un incremento respecto del mismo periodo del ejercicio precedente del 4,06 por ciento.

En este caso han resultado las islas de Fuerteventura y Tenerife las más destacadas con un incremento en el número de visitantes foráneos del 7,80%, en el primer caso, y del 6,01%, en el segundo, seguidas de Gran Canaria donde se observó un crecimiento en el número de

visitantes del 3,26 por ciento, respecto del primer semestre de 2005. Por el contrario, las islas de Lanzarote y La Palma cerraron el periodo de referencia con variaciones negativas del orden 0,23% y del 9,79%, respectivamente.

Variación acumulada de entradas foráneas. Junio



Trasladando el análisis a una evaluación según la procedencia de los turistas, continúan siendo británicos y alemanes los que mayoritariamente deciden viajar a nuestras islas. En conjunto suponen más del 72% del total de visitas registradas durante el pasado mes de junio, experimentando ambos segmentos incrementos interanuales que oscilan entre el 5,91% en el caso del mercado británico y el 13,76% del caso germano. Estos signos positivos se trasladan a la comparativa acumulada donde se obtuvo igualmente variaciones positivas del orden del 1,17% para los primeros y del 5,0% para los segundos.

Llegados a este punto, cabe hacer también un pequeño apunte al respecto de otros mercados emisores que, si bien aún no representan un volumen importante en valor absoluto, si despiertan cierto interés por su evolución.

En concreto, aquel segmento que ha registrado mayor incremento durante el pasado mes de junio ha sido el procedente de Finlandia y Suiza con variaciones del orden del 230,63% el primero, y del 119,23%, el segundo, seguidos del turismo Ruso que incrementó el número de sus visitas en un 57,50 por ciento.

Por el contrario, solo el turismo procedente de Noruega y Suecia parecen haber aminorado el ritmo de las visitas arribadas al mercado canario al descender en torno a un 11,93% y un 33,40%, respectivamente durante el mes de referencia.

Tabla III.1.A.2 TURISTAS EXTRANJEROS ENTRADOS EN CANARIAS POR NACIONALIDAD. CANARIAS

	JUN.05	JUN.06	Var. Interanual	Var. Acumulada
Alemania	157.369	179.027	13,76	5,00
Austria	8.178	9.183	12,29	6,25
Bélgica	13.750	15.778	14,75	5,96
Dinamarca	5.480	5.853	6,81	13,13
Fed. Rusa	2.753	4.336	57,50	23,34
Finlandia	640	2.116	230,63	11,02
Francia	6.783	6.825	0,62	9,67
Reino Unido	276.523	292.879	5,91	1,17
Holanda	23.666	26.842	13,42	-0,35
Irlanda	43.089	41.453	-3,80	-0,49
Italia	17.376	20.094	15,64	15,12
Noruega	7.931	6.985	-11,93	2,78
Rep. Checa	3.065	4.147	35,30	32,61
Polonia	1.573	2.069	31,53	38,90
Suecia	5.317	3.541	-33,40	-4,56
Suiza	3.739	8.197	119,23	34,22
Otros	14.336	20.096	40,18	22,73
Total	591.568	649.421	9,78	4,06

Fuente: AENA

ENTRADA DE TURISTAS EXTRANJEROS POR PROVINCIAS.

Tabla III.1.A.3 TURISTAS EXTRANJEROS ENTRADOS POR
NACIONALIDAD. LAS PALMAS

	JUN.05	JUN.06	Var. Interanual	Var. Acumulada
Alemania	113.333	129.364	14,15	3,25
Austria	5.290	5.773	9,13	-0,27
Bélgica	5.558	6.832	22,92	10,93
Dinamarca	4.305	4.692	8,99	15,28
Federación Rusa	0	84	-	188,38
Finlandia	640	1.086	69,69	3,59
Francia	3.091	3.218	4,11	53,57
Reino Unido	162.577	161.602	-0,60	-0,79
Holanda	17.059	18.485	8,36	0,66
Irlanda	36.891	33.978	-7,90	-3,52
Italia	12.308	15.075	22,48	35,21
Noruega	7.192	6.553	-8,88	3,95
República Checa	1.830	2.633	43,88	46,98
Polonia	608	634	4,28	25,21
Suecia	4.336	2.999	-30,83	-1,80
Suiza	2.737	6.285	129,63	41,95
Otros	8.808	11.179	26,92	13,34
Total	386.563	410.472	6,19	3,23

Tabla III.1.A.4 TURISTAS EXTRANJEROS ENTRADOS POR
NACIONALIDAD. S/C TENERIFE

	JUN.05	JUN.06	Var. Interanual	Var. Acumulada
Alemania	44.036	49.663	12,78	8,66
Austria	2.888	3.410	18,07	18,19
Bélgica	8.192	8.946	9,20	2,87
Dinamarca	1.175	1.161	-1,19	9,39
Federación Rusa	2.753	4.252	54,45	21,14
Finlandia	0	1.030	-	22,70
Francia	3.692	3.607	-2,30	-9,69
Reino Unido	113.946	131.277	15,21	3,46
Holanda	6.607	8.357	26,49	-2,51
Irlanda	6.198	7.475	20,60	19,52
Italia	5.068	5.019	-0,97	-5,22
Noruega	739	432	-41,54	-1,18
República Checa	1.235	1.514	22,59	6,29
Polonia	965	1.435	48,70	46,62
Suecia	981	542	-44,75	-11,21
Suiza	1.002	1.912	90,82	12,53
Otros	5.528	8.917	61,31	42,39
Total	205.005	238.949	16,56	5,40

Fuente: AENA
Elaboración propia

ENTRADA DE TURISTAS EXTRANJEROS EN ISLAS CAPITALINAS.

Tabla III.L.1.A.5 TURISTAS EXTRANJEROS ENTRADOS EN TENERIFE

	JUN.05	JUN.06	Var. Interanual	Var. Acumulada
Alemania	39.935	44.954	12,57	10,24
Austria	2.888	3.203	10,91	5,03
Bélgica	7.857	8.946	13,86	7,04
Dinamarca	1.175	1.161	-1,19	9,39
Federación Rusa	2.753	4.252	54,45	21,14
Finlandia	0	1.030	-	22,70
Francia	3.692	3.607	-2,30	-9,69
Reino Unido	113.946	131.277	15,21	3,84
Holanda	5.938	7.257	22,21	-2,69
Irlanda	6.198	7.475	20,60	19,52
Italia	4.439	4.781	7,70	-2,97
Noruega	739	432	-41,54	-1,18
República Checa	1.235	1.514	22,59	6,29
Polonia	965	1.435	48,70	46,62
Suecia	981	542	-44,75	-11,21
Suiza	1.002	1.912	90,82	26,05
Otros	5.528	8.851	60,11	42,15
Total	199.271	232.629	16,74	6,01

Fuente: AENA

Elaboración propia

Tabla III.L.1.A.6 TURISTAS EXTRANJEROS ENTRADOS EN GRAN CANARIA

	JUN.05	JUN.06	Var. Interanual	Var. Acumulada
Alemania	46.562	51.364	10,31	5,62
Austria	3.169	3.691	16,47	5,05
Bélgica	3.227	4.277	32,54	18,67
Dinamarca	2.514	2.283	-9,19	8,74
Federación Rusa	0	84	-	188,38
Finlandia	640	1.086	69,69	4,67
Francia	1.014	1.498	47,73	39,63
Reino Unido	53.380	53.750	0,69	-0,81
Holanda	11.376	11.420	0,39	-1,28
Irlanda	12.051	9.840	-18,35	-11,97
Italia	1.566	2.301	46,93	29,36
Noruega	6.007	5.258	-12,47	3,56
República Checa	787	1.234	56,80	37,32
Polonia	608	634	4,28	17,85
Suecia	3.798	2.999	-21,04	-6,50
Suiza	1.718	3.258	89,64	13,54
Otros	5.119	5.989	17,00	15,39
Total	153.536	160.966	4,84	3,26

ENTRADA DE TURISTAS EXTRANJEROS EN ISLAS NO CAPITALINAS.

Tabla III.L.A.7 TURISTAS EXTRANJEROS ENTRADOS EN FUERTEVENTURA

	JUN.05	JUN.06	Var. Interanual	Var. Acumulada
Alemania	46.658	54.719	17,28	4,47
Austria	1.530	1.179	-22,94	-19,09
Bélgica	1.211	1.122	-7,35	-5,89
Dinamarca	0	0	-	66,06
Federación Rusa	0	0	-	-
Finlandia	0	0	-	-18,48
Francia	1.417	1.720	21,38	93,44
Reino Unido	34.149	34.018	-0,38	0,14
Holanda	2.739	3.568	30,27	7,02
Irlanda	3.623	3.358	-7,31	10,38
Italia	8.409	10.249	21,88	49,80
Noruega	0	0	-	-
República Checa	738	859	16,40	41,73
Polonia	0	0	-	-
Suecia	0	0	-	73,96
Suiza	536	1.633	204,66	198,64
Otros	1.173	2.520	114,83	27,40
Total	102.183	114.945	12,49	7,80

Tabla III.L.A.8 TURISTAS EXTRANJEROS ENTRADOS EN LANZAROTE

	JUN.05	JUN.06	Var. Interanual	Var. Acumulada
Alemania	20.113	23.281	15,75	-3,88
Austria	591	903	52,79	14,63
Bélgica	1.120	1.433	27,95	2,94
Dinamarca	1.791	2.409	34,51	38,29
Federación Rusa	0	0	-	-
Finlandia	0	0	-	4,84
Francia	660	0	-100,00	19,82
Reino Unido	75.048	73.834	-1,62	-1,21
Holanda	2.944	3.497	18,78	1,93
Irlanda	21.217	20.780	-2,06	-1,07
Italia	2.333	2.525	8,23	13,35
Noruega	1.185	1.295	9,28	-4,34
República Checa	305	540	77,05	106,33
Polonia	0	0	-	-
Suecia	538	0	-100,00	-6,95
Suiza	483	1.394	188,61	60,80
Otros	2.516	2.670	6,12	-8,97
Total	130.844	134.561	2,84	-0,23

Tabla III.L.A.9 TURISTAS EXTRANJEROS ENTRADOS EN LA PALMA

	JUN.05	JUN.06	Var. Interanual	Var. Acumulada
Alemania	4.101	4.709	14,83	-3,52
Austria	0	207	-	-
Bélgica	335	0	-	-
Dinamarca	0	0	-	-
Federación Rusa	0	0	-	-
Finlandia	0	0	-	-
Francia	0	0	-	-
Reino Unido	0	0	-	-99,09
Holanda	669	1.100	64,42	-1,65
Irlanda	0	0	-	-
Italia	629	238	-62,16	-69,76
Noruega	0	0	-	-
República Checa	0	0	-	-
Polonia	0	0	-	-
Suecia	0	0	-	-
Suiza	0	0	-	-100,00
Otros	0	66	-	-
Total	5.734	6.320	10,22	-9,79

Fuente: AENA
Elaboración propia

III.1.B. Encuesta de ocupación en alojamientos turísticos

B.1 Número de viajeros entrados y estancia media.

Durante el mes de junio de 2006, fueron alojados en los establecimientos del archipiélago un total de 833.285 viajeros, lo que supone un incremento, con relación al mismo periodo del ejercicio precedente, del 14,13%, traducándose en términos absolutos en un aumento de 103.149 visitantes.

Del total de viajeros alojados durante el sexto mes del año en las islas, el 68,83% procedían del extranjero, mientras que el 31,15% restante residían en el conjunto del territorio nacional. La fotografía fija del mes, respecto de junio de 2005, muestra que el número de turistas extranjeros alojados en Canarias se ha visto acrecentado en un 18,29% durante el último ejercicio, mientras que, por el contrario, el turismo nacional ha registrado un aumento interanual, algo más moderado, del 5,90 por ciento.

Todo ello repercute igualmente en un aumento generalizado del número de pernoctaciones del 14,34%,

debido principalmente al comportamiento de la estadística del sector hotelero que cerraba el mes con un aumento del indicador del 20,58%, en términos interanuales, frente al crecimiento del 6,06 por ciento que experimentaba el conjunto de complejos de apartamentos de la región.

El favorable comportamiento del turismo internacional se ha dejado notar con una alta intensidad en los dos segmentos alojativos, destacando quizás el sector hotelero donde el aumento de turistas no residentes se incrementó a razón de un 20,58%, casi cinco puntos porcentuales superior al aumento que experimentara este mismo segmento en el sector extrahotelero donde se estimó un crecimiento del 15,97 por ciento.

En cambio, los complejos de apartamentos experimentaron un aumento de la demanda del turismo nacional del orden del 7,91% durante el pasado mes de junio, un crecimiento que superaba el aumento observado para el conjunto de hoteles donde el número de visitantes residentes en nuestro país aumentaba a razón de un 5,11 por ciento.

Con todo lo anterior, el dato de estancia media calculado para el conjunto del sector alcanza las 7,26 noches por persona, un valor que refleja un leve incremento de 0,01 puntos respecto del mismo registro del mes de junio de 2005.

Tabla III.1.B.1 NÚMERO DE VIAJEROS ENTRADOS Y ESTANCIA MEDIA EN CANARIAS

	JUN.05	MAY.06	JUN.06	Var. Mensual	Var. Interanual	Var. Acumulada
APARTAMENTOS						
RESIDENTES EN ESPAÑA	68.969	56.948	74.422	30,68	7,91	14,93
RESIDENTES EN EL EXTRANJERO	212.968	223.311	246.981	10,60	15,97	4,42
TOTAL	281.937	280.259	321.403	14,68	14,00	5,76
TOTAL PERNOCTACIONES	2.271.251	2.241.867	2.408.971	7,45	6,06	0,59
ESTANCIA MEDIA	8,06	8,00	7,50	-0,50	-0,56	-0,43
HOTELES						
RESIDENTES EN ESPAÑA	176.299	169.455	185.308	9,36	5,11	20,82
RESIDENTES EN EL EXTRANJERO	271.901	337.389	326.574	-3,21	20,11	28,58
TOTAL	448.199	506.844	511.882	0,99	14,21	26,03
TOTAL PERNOCTACIONES	3.016.640	3.358.182	3.637.328	8,31	20,58	19,11
ESTANCIA MEDIA	6,73	6,63	7,11	0,48	0,38	-0,39
TOTAL						
RESIDENTES EN ESPAÑA	245.268	226.403	259.730	14,72	5,90	19,40
RESIDENTES EN EL EXTRANJERO	484.869	560.700	573.555	2,29	18,29	16,61
TOTAL	730.136	787.103	833.285	5,87	14,13	17,20
TOTAL PERNOCTACIONES	5.287.891	5.600.049	6.046.299	7,97	14,34	10,05
ESTANCIA MEDIA	7,24	7,11	7,26	0,14	0,01	-0,48

Fuente: INE
Elaboración propia

B.2 Grado de ocupación y personal empleado.

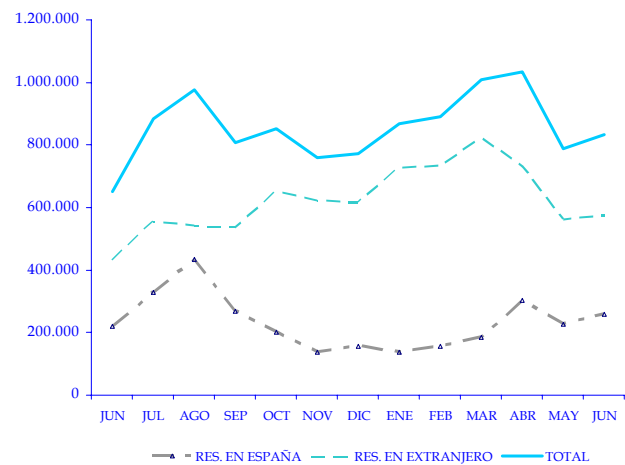
Atendiendo al grado de ocupación por plazas, las últimas estadísticas arrojan para los establecimientos extrahoteleros un nivel del 38,45%, frente al 65,62% que se obtenía en el conjunto de hoteles. Estas cifras evidencian, en ambos casos, un crecimiento interanual que en lo que afecta al conjunto de apartamentos se estimó en torno a 1,26 puntos porcentuales, y en 6,81 puntos en lo que se refiere al caso de los hoteles.

Grados de ocupación por plazas. Junio 2005-2006.



De la comparación con el pasado mes de mayo de 2006, queda patente que el mes de junio resulta destacado por su alta ocupación, al registrar, en ambos segmentos alojativos, sendos aumentos mensuales que, en el caso de los complejos extrahoteleros, alcanzó el 4,40% y el 3,98% en el conjunto del sector hotelero.

Viajeros según procedencia. Junio 2005-2006.



Por su parte, las estadísticas oficiales han estimado un total de 45.933 personas contratadas directamente en el sector alojativo del archipiélago, un registro que obedece a un aumento del 13,64% interanual, y un crecimiento del 2,54% en relación con el volumen de contratación del pasado mes de mayo.

No obstante, cabe apreciar que este aumento que comentamos tiene su explicación directamente en la evolución positiva que experimentó la demanda de mano de obra en los hoteles, segmento donde se apreciaron sendos incrementos del orden del 18,50% interanual y del 3,27% mensual, hasta cifrar en torno a las 32.585 personas el total de la plantilla contratada.

Tabla III.1.B.2 GRADO DE OCUPACIÓN Y PERSONAL EMPLEADO

	JUN.05	MAY.06	JUN.06	Var. Mensual	Var. Interanual
APARTAMENTOS					
OCUP. POR PLAZAS	37,19	34,05	38,45	4,40	1,26
OCUP. POR APART. PERSONAL	47,72	45,60	49,29	3,69	1,57
PERSONAL	12.923	13.244	13.348	0,79	3,29
HOTELES					
OCUP. POR PLAZAS	58,81	61,64	65,62	3,98	6,81
OCUP. POR HAB. PERSONAL	63,59	66,88	70,89	4,01	7,30
PERSONAL	27.497	31.553	32.585	3,27	18,50
TOTAL PERSONAL	40.420	44.797	45.933	2,54	13,64

Fuente: INE
Elaboración propia

B.3 Análisis provincial de los establecimientos hoteleros.

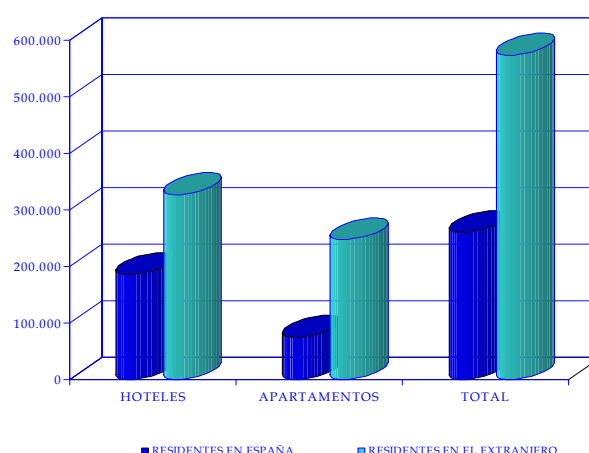
Ahondando en el ámbito provincial, el análisis de las cifras de viajeros entrados refleja, en primer lugar, un incremento del volumen de turistas arribados a Las Palmas del 11,85% interanual, frente al descenso del 3,81% tomando como referencia lo sucedido durante el mes inmediatamente anterior. En cuanto al origen de estos visitantes, el número de turistas procedentes del interior del país se incrementó en un 4,00% interanual, mientras que las visitas foráneas registran una tendencia, también alcista, aunque más acentuada al registrar una tasa de variación interanual positiva del orden del 15,37 por ciento.

Trasladando este análisis a la provincia de Santa Cruz de Tenerife, se observa un ligero ascenso interanual del número de viajeros recibidos del 16,05%, como consecuencia de los incrementos que ha experimentado tanto la afluencia de turismo nacional como extranjero. La demanda alojativa de ambos segmentos, como decimos, cerró el mes marcando tasas de variación interanual de signo positivo que alcanzaron el 5,82%, en el caso del turismo nacional, y el 25,89%, en el caso del turismo foráneo.

En cuanto a la estancia media por persona, debe indicarse que ésta alcanzó un valor de 7,35 noches en Las Palmas y 6,83 noches en Santa Cruz de Tenerife durante el sexto mes del año, lo que supone, en el caso de la provincia oriental, un incremento respecto del mes de mayo anterior de 0,92 noches, y de 0,80 noches si comparamos con el dato de hace un año.

En términos absolutos, el número de pernoctaciones registradas en Las Palmas alcanzó las 2.000.775 noches durante el mes de junio de 2006, lo que supone, en sintonía con los indicadores anteriores, un incremento en términos interanuales del 25,51%, al igual que sucede en la provincia occidental donde se contabilizó un aumento del 16,05 por ciento respecto del mismo mes del ejercicio 2005, contabilizando un total de 1.636.553 pernoctaciones.

Número de viajeros según procedencia. Junio 2006.



Atendiendo al grado de ocupación por plazas, el indicador muestra para la provincia oriental un incremento interanual de 6,18 puntos porcentuales, un crecimiento muy similar al registrado en el conjunto de islas más occidentales donde la tasa de crecimiento se estimó en torno a un 6,67 por ciento.

Tabla III.1.B.3 COMPARATIVA ENTRE PROVINCIAS. ESTABLECIMIENTOS HOTELEROS.

	LAS PALMAS					SANTA CRUZ DE TENERIFE				
	JUN.05	MAY.06	JUN.06	Var. Mensual	Var. Interanual	JUN.05	MAY.06	JUN.06	Var. Mensual	Var. Interanual
OCUP. POR PLAZAS	59,27	61,28	65,45	4,17	6,18	59,15	62,07	65,82	3,75	6,67
OCUP. POR HAB.	63,91	66,33	71,92	5,59	8,01	64,11	67,52	69,64	2,12	5,53
RESERV. a 2 meses v.	64,60	64,95	73,66	8,71	9,06	64,60	59,98	67,45	7,47	2,85
RESERV. a 3 meses v.	62,09	65,53	68,63	3,10	6,54	56,10	60,31	59,23	-1,08	3,13
PERSONAL EMPLEADO	12.660	16.984	17.469	2,86	37,99	14.836	14.569	15.116	3,75	1,89
VIAJ. RES. EN ESPAÑA	75.290	72.328	78.305	8,26	4,00	101.120	97.127	107.004	10,17	5,82
VIAJ. RES. EN EL EXT.	168.229	210.856	194.078	-7,96	15,37	105.250	126.533	132.496	4,71	25,89
TOTAL	243.519	283.184	272.383	-3,81	11,85	206.370	223.660	239.500	7,08	16,05
PERNOCT. TOTALES	1.594.082	1.820.443	2.000.775	9,91	25,51	1.410.207	1.537.739	1.636.553	6,43	16,05
ESTANCIA MEDIA	6,55	6,43	7,35	0,92	0,80	6,83	6,88	6,83	-0,04	0,00

Fuente: INE
Elaboración propia

III.1.C. Índice de Precios e Ingresos Hoteleros

El **Índice de Precios Hoteleros (IPH)** en el último mes de junio de 2006, registró en Canarias un descenso del 4,1% con respecto al nivel alcanzado durante el mes anterior, mientras que por el contrario, la media nacional registra un crecimiento del 2,2 por ciento mensual.

El descenso que comentamos resulta el mayor de los registrados durante el periodo de referencia, superando así las disminuciones que registraron las regiones de Castilla-La Mancha, Extremadura, Navarra, La Rioja o Aragón. Por el contrario, fue en el archipiélago balear y la Ciudad Autónoma de Melilla donde se apreció el mayor crecimiento del índice de precios hoteleros con variaciones relativas de signo positivo que superaron los dos dígitos.

Más moderados en cambio, han resultado las variaciones observadas en las regiones de Cataluña, Madrid y Castilla y León, todas ellas con incrementos inferiores al punto porcentual con respecto al mes de mayo anterior.

Tabla III.1.C.1 INDICE DE PRECIOS HOTELEROS
Junio 2006

	Var. Mensual	Var. Acumulada	Var. Interanual
ANDALUCIA	1,6	8,5	1,1
ARAGON	-0,6	0,3	1,2
ASTURIAS	1,7	8,2	3,7
BALEARES	10,4	5,0	3,4
CANARIAS	-4,1	-15,1	0,1
CANTABRIA	6,6	-1,2	3,5
CASTILLA Y LEON	0,6	2,3	1,7
CASTILLA LA MANCHA	-2,2	1,2	3,1
CATALUÑA	0,6	-3,6	2,3
COM. VALENCIANA	3,7	5,4	3,9
EXTREMADURA	-1,9	5,5	0,3
GALICIA	4,2	3,8	2,9
MADRID	0,5	1,4	3,0
MURCIA	1,9	2,8	1,1
NAVARRA	-0,8	0,2	2,5
PAIS VASCO	1,5	0,7	0,8
LA RIOJA	-0,6	8,1	2,6
CEUTA	6,6	23,2	9,0
MELILLA	10,9	8,8	-0,6
NACIONAL	2,2	0,2	2,3

Fuente: INE
Elaboración propia

Tabla III.1.C.2 INDICE DE INGRESOS HOTELEROS.
Junio 2006

	Var. Mensual	Var. Acumulada	Var. Interanual
ANDALUCIA	3,3	11,2	1,9
ARAGON	-0,9	0,5	3,3
ASTURIAS	5,7	12,8	4,4
BALEARES	6,4	-13,2	2,0
CANARIAS	-4,9	-15,9	0,0
CANTABRIA	5,8	1,1	8,5
CASTILLA Y LEON	-1,5	1,3	2,6
CASTILLA LA MANCHA	-2,5	5,0	3,7
CATALUÑA	0,5	-8,6	3,0
COM. VALENCIANA	6,7	8,5	4,3
EXTREMADURA	-1,8	6,0	2,7
GALICIA	4,7	7,8	2,4
MADRID	-1,7	4,6	4,5
MURCIA	6,1	5,6	2,0
NAVARRA	-1,8	2,1	3,6
PAIS VASCO	-0,3	6,5	1,7
LA RIOJA	-0,8	2,7	-0,7
CEUTA	-2,5	10,5	-2,5
MELILLA	-2,0	9,1	1,4
NACIONAL	0,7	-3,8	2,6

Fuente: INE
Elaboración propia

En relación con lo que sucediera durante el mes de junio de hace un año, las estadísticas oficiales revelan que los precios del sector alojativo en Canarias habrían experimentado un descenso, esta vez más acuciante, del 15,1%, lo que la vuelve a colocar como una de las regiones más afectadas por la caída de los precios del sector hotelero en el conjunto del país.

A Canarias, le siguieron, aunque con tasas más moderadas, las disminuciones relativas de Cantabria y Cataluña, compensando así los incrementos experimentados en Ceuta, estimado en un 23,2%, y Melilla, Andalucía y La Rioja donde el índice de precios se habrían incrementado por encima de un 8 por ciento.

Por su parte, y como añadiría al análisis del sector hotelero, la evolución del **Índice de Ingresos Hoteleros** durante el mes de referencia ha evidenciado, en sintonía con lo comentado en este apartado, un descenso de la rentabilidad para el sector en Canarias en términos mensuales al verse disminuidos los ingresos en torno a un 4,9% en relación con el mes de mayo, y de un 15,9% en relación con el mismo mes de junio de hace un año.

III.2. Matriculaciones de vehículos

El número de matriculaciones registradas en Canarias durante el pasado mes de junio de 2006, se eleva a la cifra de 9.081 vehículos, lo que representa un descenso interanual del 32,22 por ciento. Según el tipo de vehículo, todos han acompañado el crecimiento general aunque habría que destacar, por la intensidad registrada, las variaciones encuadradas en las categorías de «guaguas» y «motos», al estimar tasas relativas positivas del orden del 550,00% y del 196,88%, respectivamente, seguidos de otros incrementos más moderados en términos comparativos, como los apreciados por «derivados» y «furgones y camiones» cuyas ventas se vieron acrecentadas en un 57,29% y un 43,32%, respectivamente.

Tabla III.2.1. MATRICULACIONES DE VEHÍCULOS EN CANARIAS

	JUN 05	MAY 06	JUN 06	2005	2006	Var. Mensual	Var. Interanual	Var. Acumulada
TURISMOS	4.863	4.926	6.638	28.428	30.332	34,75	36,50	6,70
DERIVADOS	576	793	906	4.139	4.845	14,25	57,29	17,06
TODOTERRENO	451	559	621	3.057	3.197	11,09	37,69	4,58
FURGON. Y CAMIONES	621	896	890	4.306	4.921	-0,67	43,32	14,28
GUAGUAS	4	22	26	91	117	18,18	550,00	28,57
MOTOS	353	844	1.048	3.298	4.929	24,17	196,88	49,45
TOTAL	6.868	7.196	9.081	43.319	48.341	26,20	32,22	11,59

Fuente: AIVA APEICA
Elaboración propia

Si trasladamos la comparativa a las cifras de matriculaciones registradas durante el mes de mayo anterior, cabrían destacarse los aumentos, esta vez más intensos, que experimentan los vehículos de «turismos» y «motos» principalmente con variaciones respectivas que alcanzan el 34,75%, en el primer caso, y el 24,17%, en el segundo.

Con todo, y pese al descenso con que cerraron el mes la ventas de «furgones y camiones», estimado en un 0,67%, el total de matriculaciones registradas durante el pasado mes de junio experimentó un crecimiento del 26,20% en relación con el mes inmediatamente anterior.

Tabla III.2.2. MATRICULACIONES DE VEHÍCULOS EN LAS PALMAS.

	JUN 05	MAY 06	JUN 06	2005	2006	Var. Mensual	Var. Interanual	Var. Acumulada
TURISMOS	2.649	2.573	4.132	15.721	16.877	60,59	55,98	7,35
DERIVADOS	253	351	413	1.868	2.081	17,66	63,24	11,40
TODOTERRENO	233	303	328	1.783	1.765	8,25	40,77	-1,01
FURGON. Y CAMIONES	359	555	508	2.521	2.951	-8,47	41,50	17,06
GUAGUAS	3	10	6	42	51	-40,00	100,00	21,43
MOTOS	185	419	493	1.662	2.398	17,66	166,49	44,28
TOTAL	3.682	4.211	5.880	23.597	26.123	39,63	59,70	10,70

Fuente: AIVA APEICA
Elaboración propia

En términos absolutos, y accediendo ahora a la comparativa provincial, durante el sexto mes del año se han matriculado un total de 5.880 vehículos en Las Palmas y 4.429 en Santa Cruz de Tenerife, lo que se traduce en ambos casos en sendos incrementos interanuales que alcanzan el 59,70% en la provincia oriental, y el 33,36% en las islas más occidentales.

Tabla III.2.3. MATRICULACIONES DE VEHÍCULOS EN S/C TENERIFE

	JUN 05	MAY 06	JUN 06	2005	2006	Var. Mensual	Var. Interanual	Var. Acumulada
TURISMOS	2.214	2.353	2.506	12.707	13.455	6,50	13,19	5,89
DERIVADOS	323	442	493	2.271	2.764	11,54	52,63	21,71
TODOTERRENO	218	256	293	1.274	1.432	14,45	34,40	12,40
FURGON. Y CAMIONES	262	341	382	1.785	1.970	12,02	45,80	10,36
GUAGUAS	1	12	20	49	66	66,67	1900,00	34,69
MOTOS	168	425	555	1.636	2.531	30,59	230,36	54,71
TOTAL	3.186	3.829	4.249	19.722	22.218	10,97	33,36	12,66

Fuente: AIVA APEICA
Elaboración propia

Ahondando en la comparativa interanual por provincias, en ambos casos, y siguiendo la tónica descrita por el caso regional, destacan las ventas de «guaguas» y «motos», especialmente en la provincia occidental donde se obtienen tasas relativas que alcanzan el 1.900%, en el primer caso, y el 230,36%, en el segundo, frente a variaciones algo más moderadas del orden del 100,0% y del 166,49%, respectivamente, que se registraron en la provincia de Las Palmas.

Continuando nuestro análisis a escala provincial, pero prestando atención ahora a la estadística mensual, los datos facilitados experimentan un crecimiento en ambas provincias que se ha estimado en torno a un 10,97% en Santa Cruz de Tenerife y a un 39,63% en Las Palmas.

Con todo, las cifras acumuladas de matriculación de vehículos arrojan un montante total de 48.341 unidades nuevas en el archipiélago en lo que va de año, de las cuales 26.123 fueron selladas en las oficinas de Las Palmas y 22.218 en la provincia occidental, cifras éstas que se traducen en sendos aumentos relativos del orden del 10,70% en caso de las islas más orientales, y del 12,66% en Santa Cruz de Tenerife.

Si bien en términos absolutos los turismos continúan liderando las estadísticas de ventas del parque de vehículos en Canarias, con más de 30 mil nuevas unidades puestas en circulación en lo que va de ejercicio, ha sido la categoría encuadrada bajo el epígrafe de «motos» aquella que ha experimentado un mayor crecimiento relativo al estimar una variación del 49,45% en relación con el mismo periodo de 2005.

III.3. Índice de comercio al por menor

Durante el mes de junio de 2006, y en comparación con lo sucedido durante el mes precedente, se produce un ascenso de las ventas en el sector del comercio al por menor del 1,6% en la Comunidad Autónoma de Canarias, en sintonía con lo ocurrido para el conjunto del Estado donde el incremento alcanzó el 1,1 por ciento.

Tasa de variación interanual del índice.



En este mismo sentido, y por lo que respecta a la evolución interanual, las ventas en el archipiélago al por menor en comparación con el mismo periodo del ejercicio precedente experimentaron un incremento del 2,0%, un aumento que sitúa a las Islas, como la sexta comunidad del país donde

Tabla III.3.1 ÍNDICE DE VENTAS DE GRANDES SUPERFICIES. Junio 2006

	ÍNDICE	Var. Mensual	Var. Interanual
NACIONAL			
Alimentación	102,5	3,6	2,0
Resto	99,2	-0,5	-0,4
Equipo personal	93,9	-6,5	2,7
Equipamiento del hogar	106,5	4,6	2,5
Otros bienes	98,2	0,0	-1,5
ÍNDICE GENERAL	100,5	1,1	0,5
GRANDES SUPERFICIES			
Alimentación	94,9	3,6	1,4
Resto	95,2	2,3	1,6
ÍNDICE GENERAL	95,2	2,7	1,5

Fuente: INE
Elaboración propia.

Tabla III.3.2 ÍNDICE DE VENTAS AL POR MENOR EN LAS COMUNIDADES AUTÓNOMAS.

Junio 2006

	ÍNDICE	Var. Mensual	Var. Interanual
ANDALUCIA	99,3	-0,2	-1,3
ARAGON	97,7	-3,6	0,5
ASTURIAS	99,1	-0,8	2,5
BALEARES	110,3	5,8	-0,6
CANARIAS	94,4	1,6	2,0
CANTABRIA	100,3	1,4	3,0
CASTILLA Y LEON	97,4	-2,5	-2,0
CAST. LA MANCHA	101,2	2,3	3,5
CATALUÑA	101,1	2,8	0,9
COM. VALENCIANA	100,4	1,1	1,1
EXTREMADURA	101,4	2,1	1,6
GALICIA	101,1	3,5	4,0
MADRID	101,7	0,5	-0,2
MURCIA	102,9	3,5	4,6
NAVARRA	104,4	-0,2	2,4
PAIS VASCO	100,5	-0,2	-1,5
LA RIOJA	94,0	-5,5	-0,8
CEUTA	97,2	-4,2	-2,4
MELILLA	99,3	0,2	0,5

Fuente: INE
Elaboración propia.

más ha crecido el comercio, por detrás de regiones como Murcia, Galicia, Castilla-La Mancha, Castilla y León y Asturias.

En lo que afecta al conjunto del territorio nacional, el índice de comercio al por menor ha promediado, durante el sexto mes del año, un incremento interanual del 0,5 como consecuencia de la caída que han experimentado los artículos encuadrados bajo el epígrafe de «otros bienes» y «resto» de categorías que mitigaron el aumento que experimentase el resto de artículos.

La lectura de los datos en términos mensuales deja entrever arroja para el Archipiélago canario un crecimiento, como decimos un 1,6% superior al que se registrara durante el mes de mayo anterior, un valor que si bien no resulta el mayor de los registrados en las distintas regiones del país, sí supera los descensos relativos que experimentaron comunidades como La Rioja, Aragón o Castilla y León, donde se apreciaron tasas de variación negativas del 5,5%, del 3,6% y del 2,5%, respectivamente.

IV. Estadística de sociedades mercantiles

El número de sociedades mercantiles constituidas durante el mes de mayo de 2006 en el Archipiélago ascendió a un total de 478 empresas, lo que supone, en comparación a lo sucedido durante el mismo periodo del ejercicio precedente, un descenso del 11,32% equivalente a 61 establecimientos empresariales menos.

A diferencia de lo anterior, y tal y como observamos en la tabla IV.1, el dato calculado para el conjunto del Estado presenta una variación de signo positivo contabilizándose un total de 14.627 nuevos establecimientos, que implican un aumento del 10,96 por ciento, equivalente a 1.445 sociedades más de las creadas durante mayo de 2005.

El resultado regional responde, al descenso generalizado que apreció la creación de empresas en los dos ámbitos provinciales, al ostentar variaciones negativas que alcanzaron el 8,73% en las islas más orientales, y el 14,02%, en las islas más occidentales.

Tabla IV.1. SOCIEDADES MERCANTILES CREADAS Y CAPITAL SUSCRITO*. Mayo

	Sociedades creadas		Var. 05/06	Capital Suscrito		Var. 05/06
	2005	2006		2005	2006	
LAS PALMAS	275	251	-8,73	8.863	4.745	-46,46
S/C TENERIFE	264	227	-14,02	7.403	5.436	-26,57
CANARIAS	539	478	-11,32	16.266	10.181	-37,41
NACIONAL	13.182	14.627	10,96	862.171	957.531	11,06

Fuente: INE
 Elaboración propia
 (*) Miles de euros

Con todo, la cifra final de establecimientos nuevos constituidos en ambas provincias ha oscilado, durante el pasado mes de mayo, entre los 227 censados en los registros oficiales de Santa Cruz de Tenerife y los 251 de Las Palmas.

Los signos anteriores se trasladan al estudiar el volumen de capital suscrito por las empresas de nueva creación, toda vez que mientras en Las Palmas este capital disminuye en torno a un 46,46% respecto del mes de mayo de 2005, en Santa Cruz de Tenerife, el mismo indicador experimenta un descenso del 26,57 por ciento.

Tabla IV.2 SOCIEDADES CREADAS Y CAPITAL SUSCRITO POR C.C.A.A. Mayo 2006

	Sociedades creadas	Var. Interanual	Capital suscrito*	Var. Interanual
ANDALUCIA	2.329	19,07	77.042	-39,12
ARAGON	371	14,86	43.450	84,39
ASTURIAS	226	43,04	4.326	-37,48
BALEARES	390	-3,70	23.174	17,89
CANARIAS	478	-11,32	10.181	-37,43
CANTABRIA	132	20,00	3.435	11,06
CASTILLA Y LEON	578	25,38	29.996	-8,83
CASTILLA LA MANCHA	506	9,29	28.585	132,49
CATALUÑA	2.887	18,27	137.233	-13,63
COM. VALENCIANA	1.919	2,13	67.584	-39,70
EXTREMADURA	215	39,61	6.050	52,97
GALICIA	655	8,09	32.718	-27,18
MADRID	2.722	11,37	439.067	95,59
MURCIA	499	-10,25	22.740	-54,13
NAVARRA	141	1,44	6.623	-37,82
PAIS VASCO	506	5,86	20.346	34,29
LA RIOJA	63	-3,08	3.995	256,06
CEUTA	6	-	28	-
MELILLA	4	-	960	-
NACIONAL	14.627	10,96	957.533	11,06

*miles de euros
 Fuente: INE
 Elaboración propia

Tales variaciones derivan, necesariamente, en un nuevo descenso del capital total suscrito en el conjunto del Archipiélago, donde se estima un descenso del 37,41% interanual, ascendiendo finalmente el total contratado a 10,18 millones de euros, un comportamiento que nuevamente contrasta con el observado para el conjunto del territorio nacional donde se registró un crecimiento del 11,06% alcanzando un volumen total de capital de 957,5 millones de euros durante el pasado mes de mayo de 2006.

Con estos datos, Canarias estaría acuciando el mayor descenso relativo de los observados en el conjunto del territorio nacional, superando variaciones negativas que también registraron Murcia, Baleares y La Rioja, estimadas en torno a un 10,25%, en el primer caso, e inferiores a un 3,70%, en el resto.

Por el contrario, las regiones que han destacado por la mayor intensidad con la que se ha procedido a la creación de nuevas sociedades mercantiles han resultado Asturias y Extremadura donde se obtuvieron incrementos relativos del 43,04% y del 39,61%, respectivamente.

V. Conclusiones

Las conclusiones correspondientes al presente Informe mensual de Coyuntura Socioeconómica se centran, en su mayor parte, en torno al mercado laboral canario, pues hemos dispuesto durante el pasado mes de julio de gran cantidad de información a este respecto, destacando, especialmente, la que nos ofrece la **Encuesta de Población Activa** que elabora el Instituto Nacional de Estadística.

Cabe destacar así, en primer lugar, la contabilización de **61.500 nuevos ocupados** a lo largo de los últimos doce meses en el Archipiélago, de los que más de un 25%, esto es, casi 16.000 ocupaciones, fueron generadas en este último trimestre de 2006.

Estas cifras se traducen en tasas de variación positiva del 7,5% interanual y del 1,83% trimestral, alcanzando de esta forma nuestra Comunidad incrementos en los niveles de ocupación por encima de los ratios que calcula en promedio el conjunto estatal.

Los servicios y la construcción constituyeron las ramas de actividad que registraron una mayor creación de empleo, a las que siguió la industria, sector en el que se contabilizaron 300 ocupados más respecto al trimestre inmediatamente anterior.

En contraposición a esta tendencia general, la agricultura se perfiló como el único sector en el que disminuyó el volumen de ocupados, a tenor del menor ritmo de actividad que registró esta rama productiva tras la finalización de la zafra del tomate y otros cultivos hortofrutícolas.

Igualmente más dinámico que a escala estatal se mostró el comportamiento del segmento de activos en Canarias, registrando, junto con la población mayor de 16 años, tasas de crecimiento notablemente superiores a las que experimentó el resto del territorio nacional, tanto en la comparativa trimestral, como en la que se realiza con idéntico trimestre del año anterior, dando fe de la **mayor intensidad e importancia que ha registrado la creación de empleo en las islas**.

Como consecuencia de lo anterior, las cifras de la Encuesta de Población Activa en Canarias reflejan **un descenso del desempleo** equivalente a 4.000 personas menos en su

comparativa con el trimestre anterior, reduciendo la tasa de paro en nuestra Comunidad hasta un 11,41% que, no obstante, sigue manteniéndose muy por encima de la tasa que calculamos como media estatal, cifrada en un 8,53 por ciento.

Apreciamos asimismo a través de la EPA un comportamiento del mercado laboral durante el segundo trimestre de 2006 que difiere sensiblemente en cada una de las dos **provincias canarias**.

Así, mientras observamos respecto al primer trimestre del año una mayor creación de empleo en Santa Cruz de Tenerife, 9.500 nuevos ocupados frente a los 6.400 registrados en Las Palmas, el desempleo se reduce con mayor intensidad en este último ámbito, donde el número de parados disminuye en 4.700 personas mientras su homóloga provincial lo aumenta en 700, hecho que es debido, principalmente, al mayor empuje que han percibido los activos totales en las islas más occidentales.

Continuando con el estudio del mercado laboral canario completábamos nuestro análisis a través de las estadísticas de **paro registrado** que nos proporciona el Instituto Nacional de Empleo, y al igual que con la EPA, constatábamos en primera instancia un volumen de parados en Canarias por encima de las 100.000 personas, lo que nos lleva a insistir, una vez más, en la necesidad de llevar a cabo **reformas estructurales clave en el mercado de trabajo regional**.

Al margen de lo anterior, las estadísticas de paro registrado apuntaban una disminución mensual del orden del 0,84%, registrando así el cuarto descenso consecutivo que refleja la evolución de este indicador en lo que llevamos de año, y cuyo comportamiento estacional nos hace presagiar nuevas reducciones conforme nos acerquemos a los meses finales del ejercicio en los que tradicionalmente se producen repuntes en los niveles de actividad económica del Archipiélago.

A los datos y conclusiones hasta ahora expuestos en lo referente al mercado de trabajo en Canarias se suma la información que aportan las **afiliaciones a la seguridad social** y el volumen de **contrataciones registrado** a lo largo del pasado mes de junio, evolucionando ambos indicadores al alza en respuesta al dinamismo de la construcción y, especialmente, a la creciente actividad del **sector turístico**, que parece estar adelantando cierta

mejoría que podría terminar de concretarse durante la temporada de verano y la temporada de otoño e invierno, contagiándose de las buenas perspectivas que barajan las más importantes economías europeas y los principales mercados emisores.

No en vano, las últimas estadísticas relativas a la entrada de turistas extranjeros a Canarias muestran un ascenso interanual cercano al diez por ciento, y estiman un crecimiento acumulado del número de visitas foráneas a las islas de un 4,06% durante el primer semestre del año, superando de este modo el registro de 4,7 millones de visitantes.

La confianza que advierten todos los indicadores respecto a la marcha de economías como la germana ha hecho posible que el número de visitantes alemanes a nuestras islas haya aumentado durante el pasado mes de junio a razón de un 13,76%, al tiempo que la constancia de la economía británica permite mantener el aumento de la entrada de estos últimos en valores cercanos al 6% interanual.

Con todo, en lo que llevamos de año el número de visitantes procedentes de estos dos mercados ha superado los 3 millones de personas, más del 65% del total de turistas extranjeros que han arribado a las islas Canarias a lo largo de los seis primeros meses del año, superando así en un 2,78% el registro de 2005.

A la buena marcha del sector turístico descrita por las cifras de visitas extranjeras acompaña el crecimiento del ratio de **estancia media**, superando durante el pasado mes de julio las 8 noches según se desprende de las encuestas de ocupación del Instituto Nacional de Estadística.

De éstas se observa, asimismo, un mayor número total de pernoctaciones en su comparativa con el mes anterior y el mismo periodo de 2005, crecientes ratios de ocupación tanto en apartamentos como en hoteles, y reservas a dos y tres meses vista **que siguen ofreciendo perspectivas alentadoras de cara al cierre del ejercicio**.

A la apreciable recuperación que ha registrado a corto plazo la industria turística en las islas y el favorable comportamiento de los indicadores que informan sobre la evolución de nuestro mercado laboral, cabe resaltar, un mes más, **el continuo vigor que caracteriza a la demanda interna en las islas**, y al que nos referimos tras constatar

un avance acumulado durante estos seis meses, del orden del 11,59%, en las **matriculaciones de vehículos**, o la recuperación en las tasas de crecimiento del **índice de comercio al por menor**, que aunque moderada, un 1,6%, abandona los descensos apreciados durante meses anteriores perfilando una trayectoria alcista que esperamos se materialice durante el periodo estival de rebajas y los meses finales del ejercicio.

Pese a ello, y como ya advertiéramos en nuestro anterior Informe mensual de Coyuntura Socioeconómica, la economía canaria, en lo que respecta a su demanda interna, **deberá sortear los obstáculos que se divisan en un contexto al alza de los tipos de interés, elevados precios del petróleo y un endeudamiento familiar** que comienza a encender las primeras luces de alarma.

Con todo ello, que decir tiene que ante un posible enfriamiento de la demanda interna el crecimiento de la economía canaria habrá de sustentarse en su demanda externa, y no precisamente a través del comercio de bienes que mantiene nuestra comunidad con el resto del territorio nacional y terceros países.

Los últimos datos disponibles hasta el mes de abril de 2006, a los que ya hemos hecho referencia en ediciones anteriores, corroboran un aumento de nuestro **déficit comercial** cercano al 2,5%, alcanzando una cifra superior a los 2.300 millones de euros.

Que decir tiene, por tanto, el **papel crucial** que habrá de desempeñar a este respecto nuestro **sector turístico**, materializando positivamente las previsiones para las próximas temporadas y afrontando continuos retos como suponen la mejora de la calidad del destino y la provisión de los instrumentos administrativos y fiscales precisos que fomenten el desarrollo de la iniciativa empresarial y corrijan, entre otros, los descensos que, superiores al 15%, acumulan los **índices de precios e ingresos hoteleros**.

Todo ello en un marco que fomente y disponga el apoyo preciso para la internacionalización de la empresa canaria y la mejora de sus indicadores de I+D+i, sin olvidar el impulso al que se han de someter los ratios de competitividad, afectados, entre otras circunstancias, por una inflación que pese a acumular un leve ascenso del 1,5% hasta el mes de julio de 2006, sigue registrando significativos incrementos interanuales, el último, cifrado en un 3,3 por ciento.

INDICADORES DE COYUNTURA DE LA ECONOMÍA INSULAR

Indicador		Gran Canaria	Lanzarote	Fuerteventura	Tenerife	La Palma	El Hierro	La Gomera
MERCADO LABORAL (1)								
Paro Registrado								
Agricultura	jun-06	2.061	75	84	1.409	145	17	17
Industria	jun-06	2.826	170	135	2.353	370	22	19
Construcción	jun-06	6.612	693	815	6.703	1.002	116	218
Servicios	jun-06	42.283	4.793	3.464	34.684	3.971	432	815
Sin empleo anterior	jun-06	9.397	360	224	4.907	996	26	114
TOTAL	jun-06	63.179	6.091	4.722	50.056	6.484	613	1.183
Variación mensual.								
Agricultura	jun-06	2,95	-5,06	-2,33	0,14	5,07	13,33	0,00
Industria	jun-06	-2,18	3,03	-12,90	-1,34	0,82	0,00	11,76
Construcción	jun-06	-1,86	0,73	3,03	-2,26	-0,99	4,50	-4,80
Servicios	jun-06	-0,85	-0,89	0,09	-0,67	-2,38	8,54	-6,54
Sin empleo anterior	jun-06	-0,97	10,77	10,89	-0,71	2,36	4,00	-5,00
TOTAL	jun-06	-0,91	-0,03	0,58	-0,90	-1,13	7,36	-5,74
Contratos Registrados								
Agricultura	jun-06	344	22	22	399	26	8	13
Industria	jun-06	855	89	96	775	65	3	14
Construcción	jun-06	4.683	1.082	1.162	6.652	410	70	132
Servicios	jun-06	19.084	4.471	3.640	20.250	852	128	363
TOTAL	jun-06	24.966	5.664	4.920	28.076	1.353	209	522
Variación mensual.								
Agricultura	jun-06	6,17	-29,03	-8,33	2,05	8,33	166,67	333,33
Industria	jun-06	1,42	-2,20	-14,29	-5,60	1,56	-50,00	27,27
Construcción	jun-06	8,70	-12,60	-8,29	17,61	14,21	40,00	3,94
Servicios	jun-06	5,80	16,55	2,16	1,80	8,67	-6,57	8,68
TOTAL	jun-06	6,18	9,01	-0,93	4,92	9,91	6,63	9,89
CONSUMO DE PRODUCTOS PETROLÍFEROS TM (2)								
Total GLP	feb-06	4.932,00	1766,00	1.427,00	9.394,00	763,00	66,00	171,00
Total Gasolinas	feb-06	34.765,45	6.624,88	4.231,29	42.948,63	3.307,29	363,75	614,25
Total Keroseno	feb-06	19,88	6,36	0,00	14,31	0,80	0,00	0,80
Total Gasóleo	feb-06	77.627,42	18.315,86	24.928,65	92.630,14	4.599,97	754,32	890,40
Total Fueloil	feb-06	112.131,02	23.439,25	13.947,09	103.361,60	8.078,21	0,00	0,00
TOTAL	feb-06	232.955,42	50.431,14	45.000,00	259.213,41	16.749,26	2.573,28	4.153,15
Variación acumulada								
Total GLP	feb-06	-5,77	-2,54	8,77	-6,08	-5,45	-8,33	-1,16
Total Gasolinas	feb-06	4,06	2,20	1,59	2,76	1,37	0,21	-2,38
Total Keroseno	feb-06	13,64	33,33	-	12,55	-	-	-
Total Gasóleo	feb-06	5,96	-11,83	31,81	20,60	10,77	-1,43	-6,46
Total Fueloil	feb-06	-8,27	17,57	13,88	9,14	-23,28	-	-100,00
TOTAL	feb-06	-1,89	2,40	20,86	8,28	-10,68	2,68	2,66
TRÁFICO PORTUARIO ACUMULADO (3)								
Total Pasajeros	mar-06	101.452	63.533	24.301	465.117	71144	19126	273560
Total Buques	mar-06	2.163	333	201	2.701.785	310	188	1.151
Total Mercancías TM	mar-06	4.984.623	411.290	399.714	1.922.651	215.732	24.943	79.762
TRAFICO TOTAL TM	mar-06	5.497.113	420.032	399.865	135.069	222728	24943	81856
Variación acumulada								
Total Pasajeros	mar-06	-42,16	-30,54	10,53	-9,39	-6,96	-9,63	-7,36
Total Buques	mar-06	-2,40	-10,24	-10,27	-2,01	-12,68	-6,93	-6,19
Total Mercancías TM	mar-06	0,03	3,11	2,58	0,37	10,50	-21,13	-4,89
TRAFICO TOTAL TM	mar-06	-0,34	2,05	2,57	-2,65	9,10	-22,88	-4,70

Datos disponibles. (1) Observatorio Canario del Empleo y de la Formación Profesional (OBECAN). (2) Dirección General de Industria y Energía del Gobierno de Canarias. (3) Puertos de Las Palmas.

INDICADORES DE COYUNTURA DE LA ECONOMÍA ESPAÑOLA

(Variación interanual en porcentaje, salvo indicación en contrario)

Indicador	2004	2005	2005 II	2005 III	2005 IV	2006 I	Fecha
A. CONTABILIDAD NACIONAL (2)							
Demanda							
Gasto en consumo final	4,8	4,4	4,4	4,3	4,2	4,1	IT. 06
Gasto en consumo final hogares	4,4	4,4	4,6	4,3	4,0	4,0	IT. 06
Gasto en consumo final AAPP	6,4	4,5	4,0	4,2	4,6	4,7	IT. 06
Formación bruta de capital fijo	4,4	7,2	7,6	7,3	6,8	6,2	IT. 06
Bienes de equipo	2,1	9,5	10,4	8,9	9,1	8,3	IT. 06
Otros productos	4,4	7,6	8,1	8,5	7,5	4,9	IT. 06
Construcción	5,5	6,0	6,2	6,3	5,6	5,8	IT. 06
Demanda interna (3)	4,8	5,3	5,4	5,3	5,0	5,0	IT. 06
Exportaciones	2,8	1,0	1,3	2,1	1,9	9,1	IT. 06
Importaciones	8,1	7,1	7,9	7,8	6,6	12,4	IT. 06
Demanda externa neta (3)	-1,8	-1,9	-2,0	-1,8	-1,5	-1,5	IT. 06
Oferta							
Agricultura y pesca	-1,1	-0,7	-1,3	0,3	0,1	0,2	IT. 06
Energía	2,2	4,4	4,0	4,5	5,0	3,9	IT. 06
Industria	0,7	0,6	0,0	0,9	1,1	2,0	IT. 06
Construcción	5,1	5,5	5,4	5,8	5,4	5,5	IT. 06
Servicios	3,5	3,9	3,8	3,9	4,0	3,7	IT. 06
PIB a p.m. corregido (4)	3,1	3,4	3,0	3,5	3,8	4,3	IT. 06
Puestos de trabajo	2,7	3,1	3,4	3,5	3,5	3,0	IT. 06
Indicador	2005	2006 (1)	2005 III	2005 IV	2006 I	2006 II	Fecha
B. ACTIVIDAD GENERAL							
Afiliados R. General Seg. Social	4,4	5,1	5,3	5,6	5,5	4,8	Jun. 06
Consumo de Energía Eléctrica (5)	2,8	3,4	1,5	1,9	2,8	4,0	Jun. 06
Índice de Clima Económico (1990-2003=100)	98,6	95,2	98,4	99,6	93,6	96,7	Jun. 06
C. INDUSTRIA							
Índice de producción industrial (IPI) (6)	0,1	3,4	-0,3	0,7	6,4	-1,0	May. 06
Afiliados R. General Seg. Social, Industria	-0,5	-0,1	-0,2	-0,3	-0,2	0,0	Jun. 06
Confianza Industrial (7)							
Índice Confianza Industrial (ICI)	-4,8	-4,0	-4,7	-4,3	-5,3	-2,7	Jun. 06
Nivel cartera de pedidos	-9	-4	-7	-8	-6	-2	Jun. 06
Nivel existencias	13	12	13	11	13	11	Jun. 06
Utilización capacidad productiva (%)	80,2	80,9	80,6	80,1	80,7	81,1	IIT. 06
D. CONSTRUCCIÓN							
Indicador sintético construcción (ISCO)	3,5	5,7	4,1	4,0	5,0	4,7	IIT.06
Valor trabajos construcción (ECIC) (vol.) Total	0,2	-	3,6	3,3	-	-	IVT. 05
Edificación	0,2	-	5,0	6,0	-	-	IVT. 05
No Edificación	-0,4	-	-0,6	-2,6	-	-	IVT. 05
Consumo aparente de cemento	7,3	8,9	7,8	6,1	16,6	2,7	Jun. 06
Afiliados R. General Seg. Social. Construcción	8,9	11,1	10,7	12,0	12,1	10,2	Jun. 06
Licitación oficial (precios corrientes)	18,5	17,6	3,1	36,9	14,7	25,9	Abr.06
Indicador Confianza Construcción (ICC) (7)	22	14	23	28	15	12	Jun. 06
E. SERVICIOS							
Indicador sintético servicios	3,6	4,0	3,7	4,1	4,0	3,8	IIT.06
Afiliados R. General Seg. Social. Servicios	5,3	5,7	5,6	5,9	5,8	5,7	Jun. 06
Tráfico aéreo pasajeros	9,2	7,8	10,2	9,1	5,2	9,9	Jun. 06
Consumo gasóleo automoción	4,9	6,0	4,9	4,3	8,7	-1,6	Abr.06
Entrada de visitantes	6,1	6,0	7,0	4,9	0,6	9,5	Jun. 06
Pernoctaciones en hoteles	5,6	7,7	5,3	4,7	0,1	12,6	Jun. 06

INDICADORES DE COYUNTURA DE LA ECONOMÍA ESPAÑOLA
(Variación interanual en porcentaje, salvo indicación en contrario)

Indicador	2005	2006(1)	2005 III	2005 IV	2006 I	2006 II	Fecha
F. CONSUMO PRIVADO							
IPI bienes consumo filtrado	2,5	2,1	2,5	2,4	2,1	-	II.T.06
Gasto total hogares real (ECPF)	6,6	-	5,8	6,4	-	-	IV.T.05
I. Ventas com. al por menor real corregido	1,5	0,5	1,6	0,0	0,4	0,6	Jun. 06
Matriculaciones de automóviles turismo	0,8	-1,2	2,3	-4,5	2,5	-4,3	Jun. 06
Índice confianza consumidor (7)	-11	-13	-11	-11	-12	-13	Jun. 06
G. INVERSIÓN EN EQUIPO							
IPI bienes equipo filtrado	-0,1	6,9	-1,3	0,8	6,7	7,2	May.06
Importación bienes de equipo	20,4	2,7	13,5	8,2	10,0	-6,1	May.06
Matriculación de vehículos de carga	13,2	3,4	13,9	11,5	7,5	-0,1	Jun. 06
H. SECTOR MONETARIO Y FINANCIERO							
M3 Euro-zona	7,4	-	8,0	7,8	7,9	-	I T.06
Tipo de cambio dólar USA-euro (8)	1,244	1,202	1,219	1,188	1,202	1,258	Jun.06
Tipo de cambio libra esterlina-euro (8)	0,684	0,686	0,683	0,680	0,686	0,687	Jun.06
Tipo de cambio yen japonés-euro (8)	136,85	140,51	135,62	139,41	140,51	143,81	Jun.06

Indicador	Miles	Media 2005	Media 2006 (9)	Penúltimo dato	Último dato	Fecha
I. MERCADO LABORAL						
EPA. Activos	21.530	3,5	3,5	3,6	3,6	II T. 06
EPA. Ocupados	19.693	5,6	4,6	4,9	4,9	II T. 06
No agrarios	18.736	5,8	5,0	5,4	5,4	II T. 06
Asalariados	16.112	5,3	5,2	6,1	6,1	II T. 06
- Temporales	5.541	8,2	9,4	10,9	10,9	II T. 06
- Indefinidos	10.571	3,9	3,2	3,8	3,8	II T. 06
EPA. Parados	1.837	-13,6	-6,7	-7,8	-7,8	II T. 06
EPA. Tasa de paro (var. en puntos)	-	-1,8	-1,0	-1,1	-1,1	II T. 06
Varones	-	-1,1	-0,9	-1,0	-1,0	II T. 06
Mujeres	-	-2,9	-1,1	-1,4	-1,4	II T. 06
Jóvenes (16-24)	-	-2,4	-2,6	-3,0	-3,0	II T. 06
INEM. Paro registrado	1.960	-2,1	-0,3	-0,8	-0,1	Jun. 06
Contratos registrados	1.656	5,0	10,4	5,7	14,5	Jun. 06
Afiliaciones Seg. Social	18.643	4,4	5,1	3,9	4,8	Jun. 06

Indicador	Media 2005	Media 2006 (9)	Penúltimo dato	Último dato	Fecha
J. PRECIOS Y SALARIOS					
IPC. Total	3,4	4,0	4,0	3,9	Jun.06
IPC. Alimentación	3,4	3,8	3,4	3,9	Jun.06
IPC. No alimentación	3,4	4,0	4,2	4,0	Jun.06
IPC. Bienes industriales sin energía	0,9	1,4	1,5	1,5	Jun.06
IPC. Servicios	3,8	3,9	3,9	3,9	Jun.06
IPC. Energía	9,6	13,1	14,4	12,0	Jun.06
IPC. Subyacente (IPSEBENE)	2,7	3,0	3,0	3,0	Jun.06
Diferencial IPC España/UE-25 (10)	1,2	1,8	1,7	1,6	Jun.06
Diferencial IPC España/UE-12 (10)	1,2	1,7	1,6	1,5	Jun.06
Salarios. Convenios Colectivos (11)	3,9	3,1	3,1	3,2	Jun.06
Coste salarial total por trabajador	2,6	3,0	2,5	3,0	II. 06

Deflactor del PIB p.m.	2005 I	2005 II	2005 III	2005 IV	2006 I
	4,4	4,3	4,5	4,4	4,3

(1) Período disponible. (2) Precios constantes y datos ciclo-tendencia. (3) Contribución al crecimiento del PIB, en puntos porcentuales. (4) Corregido de efectos estacionales y de calendario. (5) Corregido de los efectos calendario y temperatura. (6) Filtrado de calendario. (7) Saldo de respuesta en %. (8) Unidades de moneda por euro. (9) Media del período para el que se dispone de datos sobre igual período del año anterior. (10) Diferencia entre las tasas de variación anual de España, UE-25 y UE-12. Obtenida a partir de los IPC armonizados de los respectivos países miembros. (11) Incorporado el impacto de las cláusulas de salvaguarda pactadas en el ejercicio anterior.

Fuente: Ministerio de Economía y Hacienda, Subdirección General de Análisis Económico; Banco de España; y Banco Central Europeo.

@.C.E.I.
Asociación Canaria
de Empresas de Internet

