

# *Informe Mensual de Coyuntura Socioeconómica*

*Enero 2004*



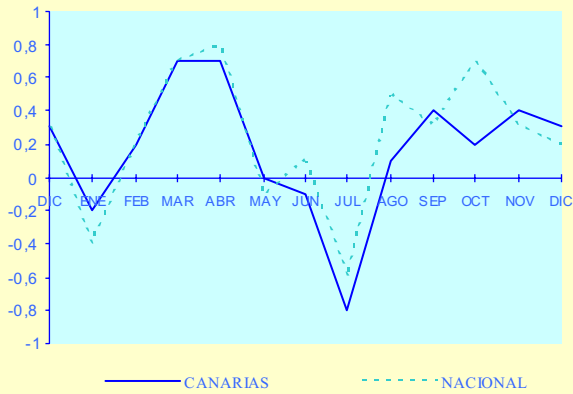
# ÍNDICE

---

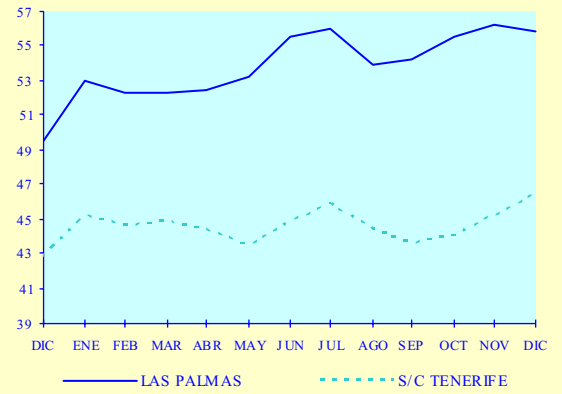
<b>I.</b>	<b>ÍNDICE DE PRECIOS DE CONSUMO</b>	<b>7</b>
<b>II.</b>	<b>MERCADO LABORAL</b>	<b>8</b>
1.	PARO REGISTRADO	8
2.	CONTRATACIONES REGISTRADAS	10
3.	ENCUESTA DE POBLACIÓN ACTIVA	11
<b>III.</b>	<b>INDICADORES DE OFERTA Y DEMANDA</b>	<b>13</b>
1.	ACTIVIDAD DEL SECTOR AGRÍCOLA	13
	EXPORTACIONES DE TOMATES	13
2.	ACTIVIDAD DEL SECTOR TURÍSTICO	14
A.	TURISTAS EXTRANJEROS ENTRADOS	14
B.	ENCUESTA DE OCUPACIÓN EN ALOJAMIENTOS TURÍSTICOS	19
	B.1. Número de viajeros entrados y estancia media	19
	B.2. Grado de ocupación y personal empleado	20
	B.3. Análisis provincial de los establecimientos hoteleros	21
C.	ÍNDICE DE PRECIOS HOTELEROS	22
3.	MATRICULACIONES DE VEHÍCULOS EN CANARIAS	23
4.	ÍNDICES DE COMERCIO AL POR MENOR	24
5.	TRÁFICO PORTUARIO	25
<b>IV.</b>	<b>ESTADÍSTICA DE SOCIEDADES MERCANTILES</b>	<b>28</b>
<b>V.</b>	<b>CONCLUSIONES</b>	<b>29</b>
<b>ANEXO.</b>	<b>INDICADORES DE COYUNTURA DE LA ECONOMÍA ESPAÑOLA</b>	



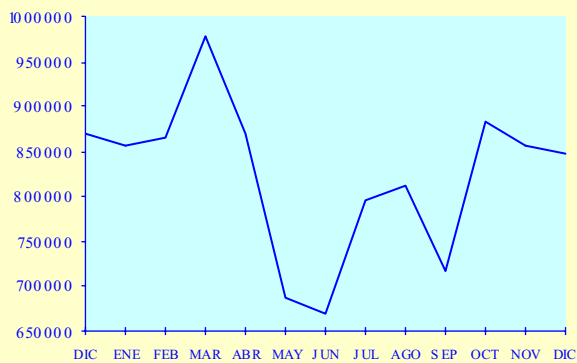
**EVOLUCIÓN DEL IPC**



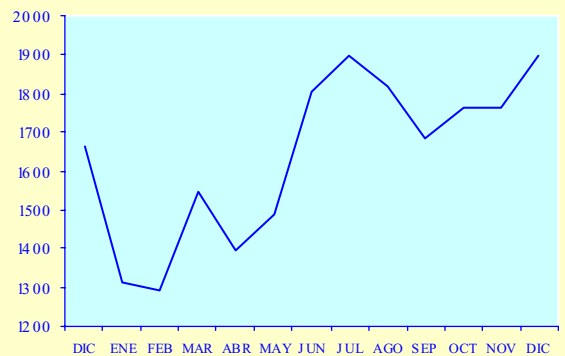
**PARO REGISTRADO (miles)**



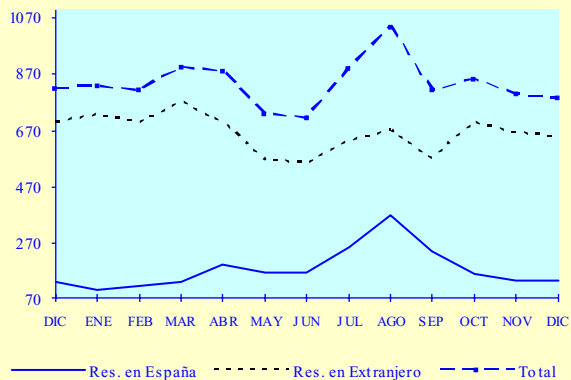
**TURISTAS EXTRANJEROS ENTRADOS**



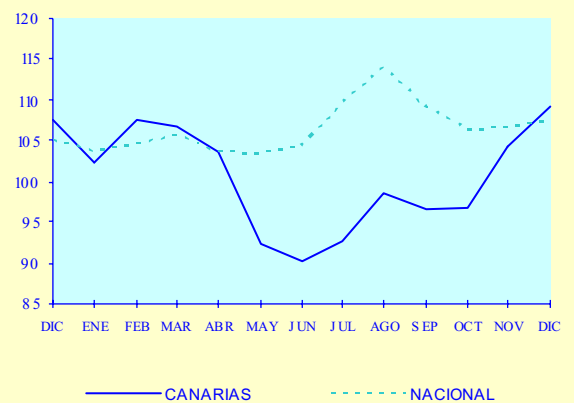
**TRÁFICO PORTUARIO (Toneladas)**



**VIAJEROS SEGÚN PROCEDENCIA (miles)**



**ÍNDICE DE PRECIOS HOTELEROS**





## I. IPC

Según los datos suministrados por el Instituto Nacional de Estadística, la inflación mensual en Canarias ha registrado un ascenso del 0,3% con respecto al mes de noviembre de 2003, situándose el incremento en precios en términos interanuales en el 1,9%, lo que posiciona a Canarias como la región menos inflacionista del territorio nacional.

Respecto a la evolución seguida por provincias, cabe destacar que Santa Cruz de Tenerife experimentó una variación en precios del 0,3% respecto del mes anterior, mientras que en Las Palmas la evolución de dicho indicador fue más moderada al situarse en un 0,2 por ciento.

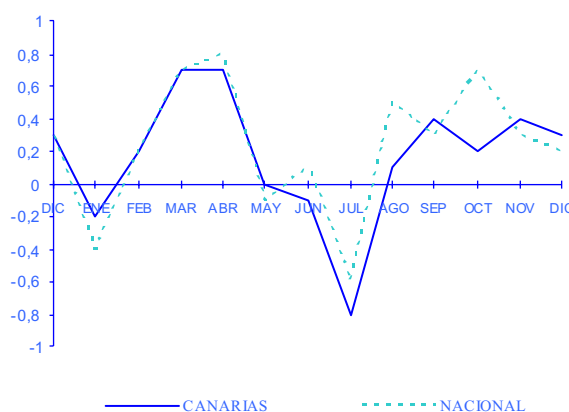
Esta tendencia se invierte al tomar como referencia el dato interanual, de tal forma que mientras el ascenso en la provincia occidental cuantificó una variación del 1,6%, Las Palmas cerró el año con un incremento del 2,2%.

Por su parte, la inflación media en España calculó un aumento notablemente superior en su comparativa con diciembre de 2002, quedando establecido en un 2,6%, el menor registro a final de año observado por el IPC desde 1998.

En cuanto a la denominada inflación subyacente, aquella que resulta al descontar del índice general los efectos

asociados a las variaciones en los precios de los alimentos no elaborados y los productos energéticos, presenta, durante diciembre de 2003, una variación interanual del 2,5%, lo que da una idea sobre la escasa repercusión que la evolución en precios de los componentes tradicionalmente más volátiles del IPC ha tenido a lo largo del citado mes.

### Variación mensual del IPC.



Como responsables de la evolución alcista detectada a escala nacional durante 2003 conviene destacar los grupos «Alimentos y Bebidas no Alcohólicas» y «Enseñanza», al presentar en ambos casos un ascenso del 4,1%. En sentido contrario ha operado «Comunicaciones», cuyos precios disminuyen en términos acumulados un 0,2%.

Tabla I.1. VARIACIÓN DEL ÍNDICE DE PRECIOS DE CONSUMO. Diciembre 2003

	CANARIAS			NACIONAL		
	Var. Mensual	Var. Interanual	Var. Acumulada	Var. Mensual	Var. Interanual	Var. Acumulada
ALIMENTOS Y BEBIDAS NO ALCOHÓLICAS	0,1	3,2	3,2	0,4	4,1	4,1
BEBIDAS ALCOHÓLICAS Y TABACO	2,1	6,8	6,8	0,1	2,8	2,8
VESTIDO y CALZADO	0,5	0,4	0,4	-0,5	2,5	2,5
VIVIENDA	0,1	3,0	3,0	0,0	2,8	2,8
MENAJE	0,4	0,9	0,9	0,1	1,7	1,7
MEDICINA	0,0	1,7	1,7	0,0	2,0	2,0
TRANSPORTE	0,1	0,5	0,5	0,0	1,0	1,0
COMUNICACIONES	-0,1	-0,3	-0,3	-0,1	-0,2	-0,2
OCIO Y CULTURA	0,5	0,3	0,3	1,0	0,1	0,1
ENSEÑANZA	0,0	2,5	2,5	0,1	4,3	4,3
HOTELES, CAFES Y RESTAURANTES	0,3	2,0	2,0	0,3	4,1	4,1
OTROS	0,2	2,9	2,9	0,1	3,1	3,1
<b>GENERAL</b>	<b>0,3</b>	<b>1,9</b>	<b>1,9</b>	<b>0,2</b>	<b>2,6</b>	<b>2,6</b>

Fuente: INE  
Elaboración propia

## II.1. Paro registrado

Durante el mes de diciembre de 2003 el paro registrado en las listas del INEM en la Comunidad Autónoma de Canarias ascendió a 102.228 desempleados, lo que significa un ascenso en términos absolutos de 854 personas, esto es, un 0,84% superior al valor registrado durante el mes inmediatamente anterior.

En términos interanuales, se observa, igualmente, un aumento en los registros de demandantes de empleo, computándose éste en un total de 9.878 parados, que se corresponden con un incremento del 10,70%, superior al calculado en el ámbito nacional, donde se cuantifica una subida del 1,39 por ciento.

Por provincias, cabe resaltar en el último mes el descenso que ha experimentado la cifra de desempleo en la provincia de Las Palmas estimada en torno a un -0,76% con respecto a noviembre, frente al ascenso registrado en la provincia occidental que alcanzó el 2,84 por ciento.

Sin embargo, en términos interanuales ambas provincias han cerrado el último mes del año con sendos aumentos que en el caso concreto de la provincia de Las Palmas se situó en torno al 12,59%, superior al dato estimado en Santa Cruz de Tenerife donde alcanzó el 8,50 por ciento.

Si analizamos en detalle los principales aspectos que caracterizaron la evolución del desempleo en Canarias durante el mes de referencia, observamos en las **tablas II.1.1 y II.1.2** las cifras de parados según el segmento productivo en el que circunscriben su actividad, así como en función del sexo del demandante de empleo, obteniendo de esta forma los siguientes resultados.

Con relación al mes anterior, la cifra de parados en la región experimentó un ligero incremento estimado en torno al 0,84% como consecuencia directa del aumento generalizado que han experimentado los datos de desempleo de los diferentes sectores productivos de la provincia de Santa Cruz de Tenerife.

Por sectores cabe añadir que los descensos habidos en la provincia oriental han incidido a la baja en las estadísticas regionales del sector servicios y agricultura toda vez que cerraron el mes de noviembre con sendas disminuciones situadas en torno a 0,20 y 0,14 por ciento, respectivamente, y al que habrá que añadir el descenso del 2,46% registrado por el colectivo «Sin empleo anterior».

No obstante, el sector de la construcción y la industria en las islas han protagonizado incrementos estimados en torno al 7,73% en el primero de los casos y del 3,06% en el segundo.

Tabla II.1.1. PARO REGISTRADO POR SECTORES ECONÓMICOS

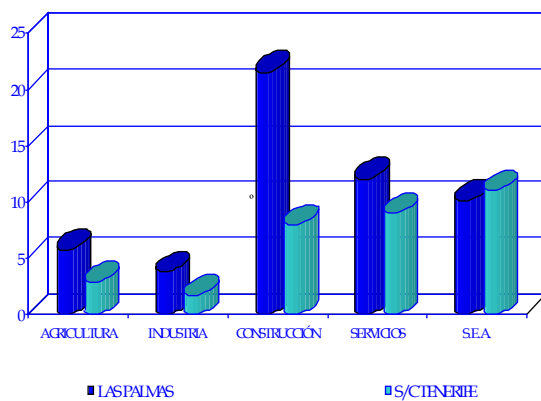
	DIC. 02	NOV.03	DIC.03	Variación mensual		Variación interanual	
				Diferencia	%	Diferencia	%
<b>AGRICULTURA</b>							
LAS PALMAS	1.173	1.291	1.241	-50	-3,87	68	5,80
S/C TENERIFE	858	836	883	47	5,62	25	2,91
CANARIAS	2.031	2.127	2.124	-3	-0,14	93	4,58
<b>INDUSTRIA</b>							
LAS PALMAS	2.582	2.617	2.681	64	2,45	99	3,83
S/C TENERIFE	2.457	2.409	2.499	90	3,74	42	1,71
CANARIAS	5.039	5.026	5.180	154	3,06	141	2,80
<b>CONSTRUCCION</b>							
LAS PALMAS	6.988	7.886	8.497	611	7,75	1.509	21,59
S/C TENERIFE	7.265	7.283	7.844	561	7,70	579	7,97
CANARIAS	14.253	15.169	16.341	1.172	7,73	2.088	14,65
<b>SERVICIOS</b>							
LAS PALMAS	31.714	36.257	35.555	-702	-1,94	3.841	12,11
S/C TENERIFE	27.134	28.996	29.568	572	1,97	2.434	8,97
CANARIAS	58.848	65.253	65.123	-130	-0,20	6.275	10,66
<b>S.E.A.</b>							
LAS PALMAS	7.109	8.181	7.832	-349	-4,27	723	10,17
S/C TENERIFE	5.070	5.618	5.628	10	0,18	558	11,01
CANARIAS	12.179	13.799	13.460	-339	-2,46	1.281	10,52
<b>TOTAL</b>							
LAS PALMAS	49.566	56.232	55.806	-426	-0,76	6.240	12,59
S/C TENERIFE	42.784	45.142	46.422	1.280	2,84	3.638	8,50
CANARIAS	92.350	101.374	102.228	854	0,84	9.878	10,70

Fuente: INEM  
Elaboración propia.



Extendiendo la comparativa al mes de diciembre de 2002, cabe obtener a modo de conclusión, como adelantábamos, que el dato de paro registrado en las islas se ha incrementado en un 10,70%, incremento que se ha dejado notar con mayor intensidad en la provincia de Las Palmas.

#### Tasa de variación interanual del paro.



Los diferenciales de variación por provincias se han hecho más notables en los sectores de la construcción y los servicios, toda vez que mientras Santa Cruz de Tenerife saldaba el mes con incrementos interanuales del orden del 7,97 y 8,97 por ciento, respectivamente, la provincia

oriental se desmarcaba con aumentos muy superiores que oscilaron registros del orden del 21,59% en el sector constructor y del 12,11% en el terciario.

Si atendemos al sexo del demandante de empleo, observamos como el paro registrado en Canarias ha experimentado durante el último mes de diciembre un comportamiento de diferente signo pues, mientras el desempleo masculino se incrementa en 1.701 demandantes, el femenino se reduce en 847 mujeres, redundando todo ello en una cifra total de 46.305 varones y 55.923 féminas en busca de empleo.

A escala provincial, el análisis de las estadísticas proporcionadas por el INEM destaca, en una comparativa mensual, el descenso de 1.156 mujeres que ha protagonizado Las Palmas, en contraposición al incremento de 309 individuos del mismo colectivo que registra Santa Cruz de Tenerife.

Por su parte, el desempleo masculino aumentó en los dos ámbitos considerados, si bien fue en la provincia occidental donde esta variación cuantificó una mayor variación al computar 971 nuevos desempleados, toda vez que Las Palmas obtuvo un menor ascenso al aumentar el volumen de paro masculino en 730 individuos.

Tabla II.1.2. PARO REGISTRADO SEGÚN SEXO.

	HOMBRES		MUJERES		Diferencia mensual	
	NOV. 03	DIC. 03	NOV.03	DIC.03	HOMBRES	MUJERES
<b>AGRICULTURA</b>						
LAS PALMAS	368	392	923	849	24	-74
S/C TENERIFE	321	356	515	527	35	12
CANARIAS	689	748	1.438	1.376	59	-62
<b>INDUSTRIA</b>						
LAS PALMAS	1.420	1.501	1.197	1.180	81	-17
S/C TENERIFE	1.345	1.399	1.064	1.100	54	36
CANARIAS	2.765	2.900	2.261	2.280	135	19
<b>CONSTRUCCION</b>						
LAS PALMAS	7.233	7.865	653	632	632	-21
S/C TENERIFE	6.278	6.833	1.005	1.011	555	6
CANARIAS	13.511	14.698	1.658	1.643	1.187	-15
<b>SERVICIOS</b>						
LAS PALMAS	13.136	13.250	23.121	22.305	114	-816
S/C TENERIFE	10.239	10.529	18.757	19.039	290	282
CANARIAS	23.375	23.779	41.878	41.344	404	-534
<b>S.E.A.</b>						
LAS PALMAS	2.503	2.382	5.678	5.450	-121	-228
S/C TENERIFE	1.761	1.798	3.857	3.830	37	-27
CANARIAS	4.264	4.180	9.535	9.280	-84	-255
<b>TOTAL</b>						
LAS PALMAS	24.660	25.390	31.572	30.416	730	-1.156
S/C TENERIFE	19.944	20.915	25.198	25.507	971	309
CANARIAS	44.604	46.305	56.770	55.923	1.701	-847

Fuente: INEM  
Elaboración propia.

## II.2. Contrataciones registradas

Durante el mes de diciembre de 2003, el volumen de contrataciones realizadas en las oficinas del INEM en Canarias descendió un 10,11% con relación al mes anterior, alcanzando así la cifra de 49.235 contratos.

Atendiendo a los datos de la **tabla II.2.1**, la evolución seguida en cada provincia pone de manifiesto un comportamiento de idéntico signo en los dos ámbitos considerados, si bien con una intensidad relativa superior en Santa Cruz de Tenerife, donde se observa un decremento de la contratación del 11,85%, lo que se traduce en términos absolutos en una variación de 2.924 contratos menos. Mientras, por su parte, el descenso detectado en Las Palmas se situó en un 8,68 por ciento, que equivale a 2.613 contratos menos. Con ello, el volumen total de contrataciones efectuadas en los dos sistemas provinciales canarios se sitúa en Las Palmas en los 27.489 y en 21.746 para Santa Cruz de Tenerife.

A escala regional, y analizando cada una de las ramas de actividad, se puede observar una trayectoria común de descensos relativos en todos los sectores, aunque destaca entre ellos el sector agrario y la construcción, con una tasa de variación negativa del 27,82 y 24,80 por ciento, respectivamente. A estas disminuciones le sigue el alcanzado por el sector industrial, donde se firmaron un

14,84% menos de contratos, así como el detrimento en servicios que se estimó en un 5,75 por ciento.

En términos absolutos, el sector servicios, con un total de 39.175 registros, concentra casi el 80% de los contratos firmados durante el mes de diciembre en el conjunto del archipiélago, seguido de construcción que acapara un 14,8 por ciento del total.

Según su tipología, en este último mes los contratos formativos y en prácticas han protagonizado los únicos ascensos observados, en torno a un 190,51% para los primeros y un 22,15% para los segundos.

En cambio, el resto de modelos han experimentado descensos, todos ellos superiores al 10%, entre los que destaca el concerniente a la contratación indefinida, que presenta una tasa negativa del 11,64%, seguido de los contratos de duración determinada, que calculan una reducción del 10,68 por ciento.

Los datos del último mes del año vienen a constatar que la modalidad de duración determinada es la más extendida a la hora de formalizar un contrato en las islas pues representa el 88,66% del volumen total de contratación suscrita durante el mes de diciembre. A ello, y por orden de importancia, le sigue la contratación de carácter indefinida, que supuso 4.942 contratos de los que 2.745 se firmaron en la provincia de Las Palmas y 2.197 en la provincia occidental.

**Tabla II.2.1 VARIACIÓN MENSUAL DE LAS CONTRATACIONES POR SECTOR ECONÓMICO.\***

	NOV.03	DIC.03	Diferencia	Var.
<b>AGRICULTURA</b>				
LAS PALMAS	928	752	-176	-18,97
S/C TENERIFE	747	457	-290	-38,82
CANARIAS	1.675	1.209	-466	-27,82
<b>INDUSTRIA</b>				
LAS PALMAS	1.005	886	-119	-11,84
S/C TENERIFE	801	652	-149	-18,60
CANARIAS	1.806	1.538	-268	-14,84
<b>CONSTRUCCION</b>				
LAS PALMAS	5.038	3.731	-1.307	-25,94
S/C TENERIFE	4.687	3.582	-1.105	-23,58
CANARIAS	9.725	7.313	-2.412	-24,80
<b>SERVICIOS</b>				
LAS PALMAS	23.131	22.120	-1.011	-4,37
S/C TENERIFE	18.435	17.055	-1.380	-7,49
CANARIAS	41.566	39.175	-2.391	-5,75
<b>TOTAL</b>				
LAS PALMAS	30.102	27.489	-2.613	-8,68
S/C TENERIFE	24.670	21.746	-2.924	-11,85
CANARIAS	54.772	49.235	-5.537	-10,11

Fuente: INEM

Elaboración propia

\*Las cifras correspondientes a la provincia de Las Palmas no incluyen las contrataciones del Instituto Social de la Marina

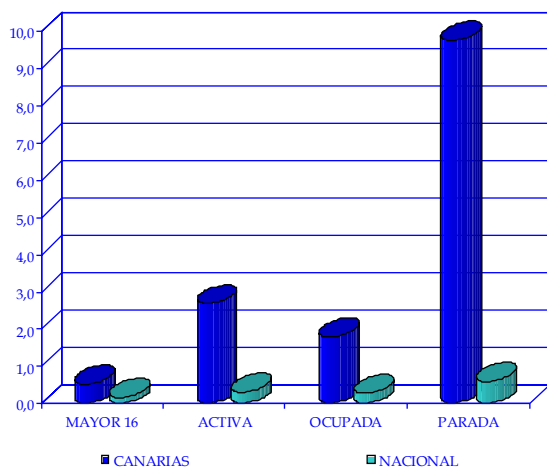
**Tabla II.2.2 VARIACIÓN MENSUAL DE LAS CONTRATACIONES POR TIPO DE CONTRATO.\***

	NOV.03	DIC.03	Diferencia	Var.
<b>INDEFINIDOS</b>				
LAS PALMAS	3.118	2.745	-373	-11,96
S/C TENERIFE	2.475	2.197	-278	-11,23
CANARIAS	5.593	4.942	-651	-11,64
<b>DURAC. DETERM.</b>				
LAS PALMAS	26.778	24.443	-2.335	-8,72
S/C TENERIFE	22.094	19.209	-2.885	-13,06
CANARIAS	48.872	43.652	-5.220	-10,68
<b>EN PRACTICAS</b>				
LAS PALMAS	84	107	23	27,38
S/C TENERIFE	65	75	10	15,38
CANARIAS	149	182	33	22,15
<b>FORMACION</b>				
LAS PALMAS	122	194	72	59,02
S/C TENERIFE	36	265	229	636,11
CANARIAS	158	459	301	190,51
<b>TOTAL</b>				
LAS PALMAS	30.102	27.489	-2.613	-8,68
S/C TENERIFE	24.670	21.746	-2.924	-11,85
CANARIAS	54.772	49.235	-5.537	-10,11

### II.3. Encuesta de Población Activa

Según los últimos datos de la Encuesta de Población Activa, la población mayor de 16 años en Canarias ascendió, durante el último trimestre de 2003, a 1.506 miles de personas, lo que representa un aumento del 0,52% respecto del trimestre anterior y del 2,30% con relación a idéntico período del pasado año. A escala nacional, el ascenso registrado en la población mayor de 16 años es del 0,16% trimestral y del 0,69% en comparación con el mismo trimestre del ejercicio inmediatamente anterior.

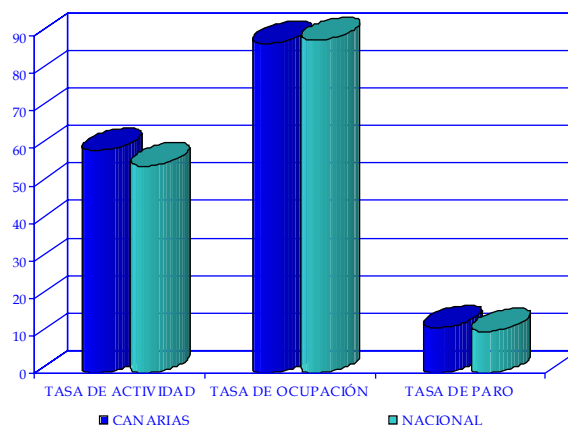
#### Tasa de variación respecto al trimestre anterior.



Dentro de la población canaria mayor de 16 años, el 59,33% se considera población activa, lo que equivale a una cifra de 893.500 personas, representando una variación

trimestral positiva del 2,68% y una variación interanual del 5,93 por ciento. En los mismos términos, ha de indicarse que en el ámbito nacional se obtienen incrementos del 0,30% y del 2,67%, respectivamente.

#### Tasa de actividad ocupación y paro.



De la población activa registrada en Canarias, el 87,90% se encuentra ocupada, hecho que supone un total de 785.400 empleados, obteniéndose de este modo un crecimiento del 1,78% respecto al tercer trimestre del año y un aumento interanual del 4,93 por ciento. A escala estatal, de igual modo, se obtiene un ascenso trimestral del 0,26%, acrecentándose la ocupación en términos interanuales un 2,96 por ciento.

Finalmente, el volumen de desempleo del archipiélago canario se cifra en un montante de 108.100 parados, registrando un ascenso del 9,75% al compararse con el

Tabla II.3.1 VARIACIÓN DE LAS TASAS DE ACTIVIDAD, OCUPACIÓN Y PARO (\*\*)

	NACIONAL			CANARIAS		
	IVT 2003	Var. TRIM. Anterior	Var. TRIM. Año anterior	IVT 2003	Var. TRIM. Anterior	Var. TRIM. Año anterior
<b>Pob mayor de 16 años</b>	34.285,70	0,16	0,66	1.506,00	0,52	2,30
<b>Pob ACTIVA(*)</b>	18.989,00	0,30	2,67	893,50	2,68	5,93
<b>Pob OCUPADA(*)</b>	16.862,00	0,26	2,96	785,40	1,78	4,93
<b>Pob PARADA(*)</b>	2.127,00	0,59	0,42	108,10	9,75	13,79
<b>TASA DE ACTIVIDAD</b>	55,38	0,08	1,08	59,33	1,25	2,03
<b>TASA DE OCUPACIÓN</b>	88,80	-0,03	0,25	87,90	-0,78	-0,84
<b>TASA DE PARO</b>	11,20	0,03	-0,25	12,10	0,78	0,84

(\*) Miles

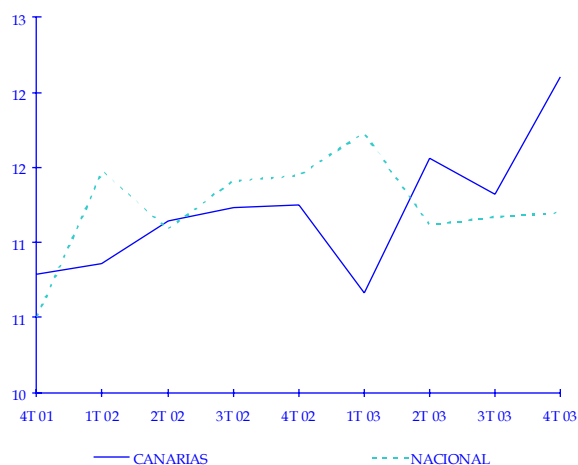
(\*\*) Variación en puntos porcentuales

Fuente: INE

Elaboración propia

dato calculado en el trimestre precedente y un ascenso del 13,79%, respecto al mismo trimestre de 2002. Asimismo, aunque de forma más moderada, en el resto del territorio nacional se produce un ascenso trimestral del 0,59%, y un incremento del 0,42% con relación al cuarto trimestre del ejercicio anterior.

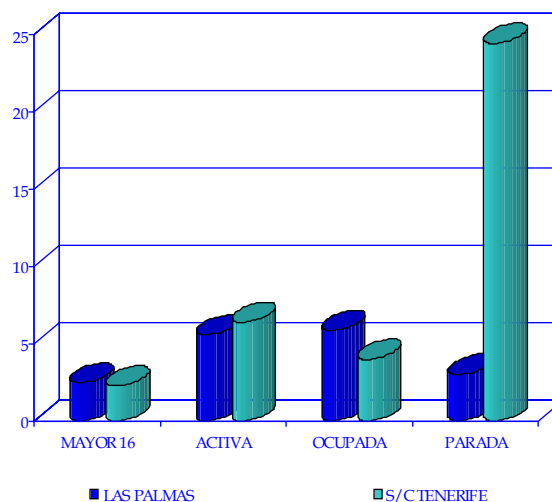
#### Evolución de la tasa de paro.



En cuanto a la tasa de paro registrada en nuestra comunidad durante el trimestre de referencia, observamos una variación positiva de 0,78 puntos porcentuales en términos trimestrales, lo que sitúa finalmente el dato en el 12,10 por ciento. El anterior registro supone, en términos interanuales, un aumento en la proporción de parados dentro del total de activos canarios de 0,84 puntos porcentuales. A escala nacional, la tasa de paro alcanza el 11,20%, lo que implica un incremento trimestral de 0,03 puntos y un descenso de 0,25 puntos porcentuales respecto al último trimestre del año 2002.

La evolución de la tasa de paro observada en nuestra comunidad responde, durante este período, al notable incremento registrado en la provincia de Santa Cruz de Tenerife donde la tasa cifró un ascenso de 1,94 puntos respecto del trimestre anterior y de 2,00 puntos respecto del cuarto trimestre de 2002, en contraposición al descenso experimentado en la provincia oriental, cifrado en 0,31 puntos porcentuales en términos intertrimestrales y en 0,26 con respecto al pasado año.

#### Tasa de variación respecto del trimestre anterior.



Todo ello obedece al aumento del 19,44% que registró la población parada de la provincia occidental en comparación con el trimestre anterior y que con respecto al mismo trimestre del ejercicio precedente se incrementó en un 24,43 por ciento.

Tabla II.3.2 VARIACIÓN DE LAS TASAS DE ACTIVIDAD, OCUPACIÓN Y PARO (\*\*)

	LAS PALMAS			S/C TENERIFE		
	IVT 2003	Var. TRIM. Anterior	Var. TRIM. Año anterior	IVT 2003	Var. TRIM. Anterior	Var. TRIM. Año anterior
<b>Pob mayor de 16 años</b>	779,77	1,18	2,43	726,97	1,10	2,23
<b>Pob ACTIVA(*)</b>	460,30	2,77	5,52	433,20	2,58	6,36
<b>Pob OCUPADA(*)</b>	411,80	3,13	5,83	373,60	0,32	3,95
<b>Pob PARADA(*)</b>	48,50	-0,21	2,97	59,60	19,44	24,43
<b>TASA DE ACTIVIDAD</b>	59,03	0,91	1,73	59,59	0,86	2,31
<b>TASA DE OCUPACIÓN</b>	89,46	0,31	0,26	86,24	-1,94	-2,00
<b>TASA DE PARO</b>	10,54	-0,31	-0,26	13,76	1,94	2,00

(\*) Miles

(\*\*) Variación en puntos porcentuales

Fuente: INE

Elaboración propia

### III.1. Exportaciones de tomates

En el presente apartado se realiza una breve descripción de lo acontecido en el sector agrícola del tomate atendiendo a los datos disponibles durante las semanas que comprenden el último mes de diciembre de 2003.

Las ventas de tomates fuera de las Islas, tanto en el mercado nacional como en el extranjero, alcanzaron, durante el mes de referencia un volumen total de 6.351.089 bultos de 6 kg., lo que con respecto a idéntico periodo de 2002 supone una minoración en el nivel de exportación de 157.748 bultos, registrándose, de este modo, una variación negativa del 19,87 por ciento.

Analizando los datos por provincias que exponemos en el gráfico siguiente, puede observarse que el 62,17% de las exportaciones de la Comunidad se realizan desde la provincia de Las Palmas, mientras que el 37,83% restante se lleva a cabo desde Santa Cruz de Tenerife. Este hecho supone que, en términos interanuales, la importancia relativa de las exportaciones totales de la provincia occidental ha incrementado en 4,1 puntos porcentuales.

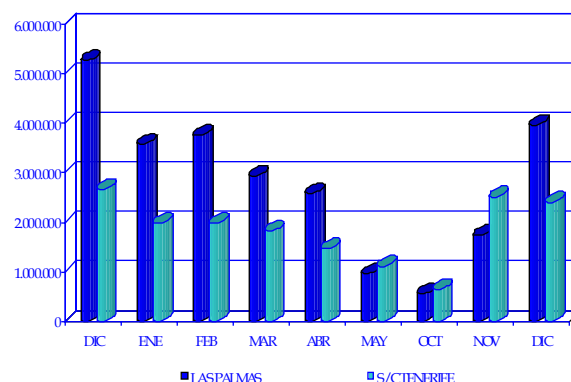
Continuando con nuestro análisis, la evolución acaecida durante el mes de referencia, denota un comportamiento de signo negativo en los dos ámbitos considerados, si bien se observa que tal descenso afecta en mayor intensidad a la provincia de Las Palmas al experimentar ésta una variación de un 24,90%, disminución que en el caso de la provincia de occidental se traduce en un 9,96 por ciento, respecto del mismo mes de 2002.

Si ampliamos el análisis al total exportado desde el comienzo de la zafra, tomando para ello la semana 39 como

referente, podemos observar cómo las tasas obtenidas en el análisis interanual regional bien podrían trasladarse en signo y proporción a la comparativa acumulada de no ser por el comportamiento desigual que han experimentado los dos ámbitos provinciales.

En general, el volumen de exportaciones de tomates medido en bultos de 6 kg. del total del archipiélago en lo que va de temporada ha descendido en un 16,78% respecto del mismo periodo del año precedente, lo que se traduce, en términos absolutos en una caída de algo más de 2,1 millones de bultos en esta zafra.

#### Evolución de la exportación de tomates



Del análisis provincial podríamos decir que en el periodo que comprende desde finales de septiembre al mes de diciembre, el volumen de exportaciones de tomates procedentes de la provincia de Las Palmas se ha reducido en un 30,12%, en contraposición al incremento experimentado por aquellas que sellan su origen en la provincia de Santa Cruz de Tenerife y que se ha estimado en un 6,71 por ciento.

Tabla III.1.1 EXPORTACIONES DE TOMATES

ORIGEN	DICIEMBRE (semanas 49 a 52)			Acumulado de la zafra*		
	2002	2003	Var. Interanual	2002	2003	Var. Acumulada
LAS PALMAS	5.257.116	3.948.248	-24,90	8.124.133	5.677.513	-30,12
S/C DE TENERIFE	2.668.721	2.402.841	-9,96	4.609.877	4.919.245	6,71
TOTAL CANARIAS	7.925.837	6.351.089	-19,87	12.734.010	10.596.758	-16,78

(\*) Para homogeneizar los datos tomamos como inicio de la zafra los datos de la semana 39

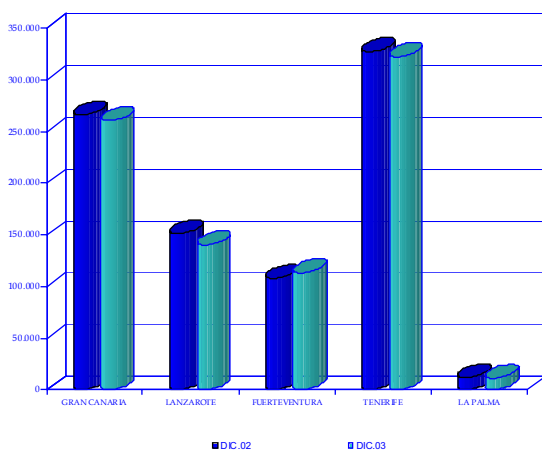
FUENTE: FEDEX

Elaboración propia

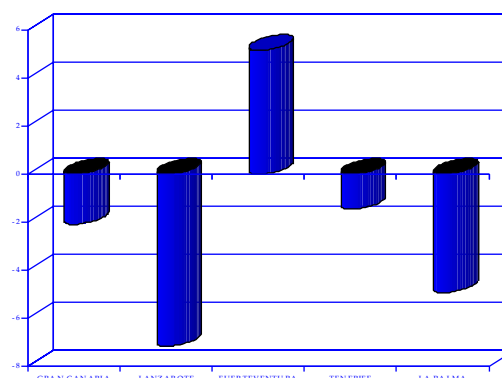
### III.2.A. Entrada de turistas extranjeros

Durante el mes de diciembre de 2003, llegaron al Archipiélago Canario un total de 848.052 turistas extranjeros, según los datos elaborados por la Consejería de Turismo y Transportes del Gobierno de Canarias, lo que supone una disminución del 1,87% con respecto al mismo mes del año anterior. Desde un análisis en términos acumulados, se obtiene que la entrada de turistas extranjeros en Canarias ha registrado durante el ejercicio 2003, la afluencia de 9.836.785 visitas, equivaliendo a un ascenso del 0,60 por ciento respecto del año 2002 (58.282 visitantes más).

#### Turistas extranjeros entrados en Canarias.



#### Tasa de variación interanual de turistas extranjeros.



Por provincias, y circunscribiéndonos a la comparativa de carácter interanual, se observa un comportamiento análogo en los dos ámbitos considerados, así, Las Palmas registra un descenso del 2,06% -propiciado fundamentalmente por retroceso experimentado por Lanzarote (-7,17%)-, así como, en Santa Cruz de Tenerife se observa una minoración interanual cuantificado en un 1,59 por ciento. Por el contrario, la variación acumulada permite observar una trayectoria divergente, contabilizándose en Las Palmas un aumento de la entrada de turistas del 2,21%, que contrasta con la disminución que se sucede en la provincia occidental, acumulando una minoración del 1,96 por ciento.

En cuanto a lo acontecido en cada una de las islas, debe destacarse, en primer lugar, que el 68,75% de los visitantes son recibidos por Gran Canaria y Tenerife, que de forma individual, representan un 30,72% y 38,03%, respectivamente, del total de turistas llegados al Archipiélago durante diciembre de 2003.

Tabla III.2.A.1 NUMERO DE TURISTAS EXTRANJEROS ENTRADOS EN LAS ISLAS

	DIC.02	NOV.03	DIC.03	ENE-DIC. 02	ENE-DIC. 03	Var. Mensual	Var. Interanual	Var. Acumulada
GRAN CANARIA	266.128	261.049	260.586	2.886.791	2.865.475	-0,18	-2,08	-0,74
LANZAROTE	151.023	144.884	140.195	1.781.374	1.853.085	-3,24	-7,17	4,03
FUERTEVENTURA	107.858	120.360	113.431	1.332.012	1.414.108	-5,76	5,17	6,16
TOTAL LAS PALMAS	525.009	526.293	514.212	6.000.177	6.132.668	-2,30	-2,06	2,21
TENERIFE	327.344	317.688	322.549	3.659.397	3.582.195	1,53	-1,46	-2,11
LA PALMA	11.879	12.018	11.291	118.929	121.922	-6,05	-4,95	2,52
TOTAL S/C TENERIFE	339.223	329.706	333.840	3.778.326	3.704.117	1,25	-1,59	-1,96
TOTAL CANARIAS	864.232	855.999	848.052	9.778.503	9.836.785	-0,93	-1,87	0,60

FUENTE: Consejería de Turismo y Transportes  
Elaboración propia



De todas las islas, Fuerteventura destaca como aquella que presenta el único ascenso relativo en términos interanuales, al registrar una variación del 5,17 por ciento. De igual forma, debe resaltarse los descensos que se detectan en las islas de Lanzarote cifrado en un 7,17%, en La Palma en un 4,95% y finalmente, en Gran Canaria, en un 2,08 por ciento.

Trasladando el análisis a una evaluación según la procedencia de los turistas, las cuatro nacionalidades que en conjunto aglutinan el mayor porcentaje de entradas al archipiélago durante todo el ejercicio 2003 (un 78,02% sobre el total, que alcanza los 9.836.785 visitantes), son, por este orden, británicos, alemanes, holandeses e irlandeses. Dentro de éstos, resalta el crecimiento observado del turismo irlandés (4,92%), que cuenta con un ascenso absoluto de 18.286 personas, seguido del experimentado por el turismo británico (2,58% y 102.299 visitantes más durante todo el año) y el alemán (1,90%, esto es, 51.082 turistas adicionales). Por el contrario, el turismo de procedencia sueca, quinto en importancia cuantitativa, experimenta un descenso de 100.869 personas durante el ejercicio 2003, lo que supone una reducción acumulada del 22,00 por ciento.

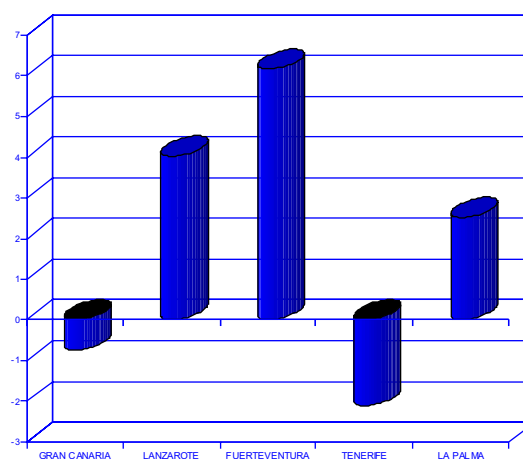
**Tabla III:2.A.2 TURISTAS EXTRANJEROS ENTRADOS EN CANARIAS POR NACIONALIDAD. CANARIAS**

	DIC.02	DIC.03	Var. Interanual	Var. Acumulada
<b>Alemania</b>	223.275	210.537	-5,71	1,90
<b>Austria</b>	9.384	11.488	22,42	4,50
<b>Bélgica</b>	21.473	22.456	4,58	5,32
<b>Dinamarca</b>	30.968	27.605	-10,86	-8,10
<b>Fed. Rusa</b>	2.021	2.517	24,54	10,40
<b>Finlandia</b>	34.363	34.563	0,58	2,00
<b>Francia</b>	9.463	8.427	-10,95	2,34
<b>Reino Unido</b>	321.343	334.558	4,11	2,58
<b>Holanda</b>	42.661	38.940	-8,72	-2,28
<b>Irlanda</b>	23.990	23.138	-3,55	4,92
<b>Italia</b>	15.146	15.683	3,55	5,49
<b>Noruega</b>	37.916	40.121	5,82	-0,55
<b>Rep. Checa</b>	4.560	3.269	-28,31	-6,08
<b>Polonia</b>	1.662	1.306	-21,42	-19,89
<b>Suecia</b>	63.208	50.683	-19,82	-22,00
<b>Suiza</b>	10.053	8.197	-18,46	-15,21
<b>Otros</b>	12.746	14.564	14,26	5,47
<b>Total</b>	<b>864.232</b>	<b>848.052</b>	<b>-1,87</b>	<b>0,60</b>

Fuente: Consejería de Turismo y Transportes

Continuando con el análisis en términos acumulados, cabe destacar que Fuerteventura refleja el mayor incremento del número de visitas foráneas durante el ejercicio 2003, cuantificado en un 6,16%, que se traduce en 82.096 turistas más que en el ejercicio 2002. Mientras, por el contrario, las islas capitalinas presentan tasas de variación negativas, cifrada en un 2,11%, para Tenerife lo que se traduce en una afluencia de 77.702 turistas menos, y Gran Canaria con una minoración del 0,74% (21.316 turistas menos).

**Tasa de variación acumulada de turistas extranjeros.**



Considerando de forma particular, dada su importancia relativa sobre el volumen total de visitas, el comportamiento descrito por alemanes e ingleses en las dos provincias canarias, destacamos lo siguiente:

En Las Palmas, el turista británico denota un ascenso interanual del 2,88%, alcanzando así un total de 175.638 visitas, mientras que en la provincia occidental arriban en menor cuantía (158.920 turistas), lo que se corresponde con un ascenso interanual del 5,51 por ciento.

Por lo que respecta a la afluencia de alemanes, ésta alcanza en Las Palmas un descenso interanual del 7,29%, observándose, asimismo, en el caso de Santa Cruz de Tenerife una minoración de 2,16%, lo que supone un total de 142.968 turistas en Las Palmas, frente a los 67.569 que visitaron Santa Cruz de Tenerife durante el pasado mes de diciembre.

ENTRADA DE TURISTAS EXTRANJEROS POR PROVINCIAS.

Tabla III.2.A.3 TURISTAS EXTRANJEROS ENTRADOS POR NACIONALIDAD. LAS PALMAS

	DIC.02	DIC. 03	Var. Acumulada	Var. Interanual
Alemania	180.462	180.936	3,44	0,26
Austria	6.991	8.426	6,78	20,53
Bélgica	6.301	6.192	13,15	-1,73
Dinamarca	22.975	16.915	-11,32	-26,38
Federación Rusa	0	166	-43,22	-
Finlandia	21.897	20.610	1,73	-5,88
Francia	2.989	3.085	13,38	3,21
Reino Unido	158.993	159.026	4,61	0,02
Holanda	25.343	22.593	-1,00	-10,85
Irlanda	19.046	21.017	9,48	10,35
Italia	3.555	2.961	23,35	-16,71
Noruega	31.931	31.981	1,26	0,16
República Checa	3.850	2.903	-12,00	-24,60
Polonia	636	194	45,48	-69,50
Suecia	48.878	36.105	-16,97	-26,13
Suiza	8.590	7.271	-13,20	-15,36
Otros	7.009	5.912	6,37	-15,65
<b>Total</b>	<b>549.446</b>	<b>526.293</b>	<b>2,62</b>	<b>-4,21</b>

Tabla III.2.A.4 TURISTAS EXTRANJEROS ENTRADOS POR NACIONALIDAD. S/C TENERIFE

	DIC.02	DIC. 03	Var. Acumulada	Var. Interanual
Alemania	89.821	81.750	0,48	-8,99
Austria	5.611	4.738	-2,46	-15,56
Bélgica	10.365	10.688	0,45	3,12
Dinamarca	10.152	10.169	0,91	0,17
Federación Rusa	2.410	3.125	11,08	29,67
Finlandia	13.168	13.600	3,21	3,28
Francia	4.867	5.408	0,10	11,12
Reino Unido	162.028	147.577	-0,03	-8,92
Holanda	14.260	9.985	-3,07	-29,98
Irlanda	2.842	3.210	-14,62	12,95
Italia	5.508	5.199	-6,24	-5,61
Noruega	9.172	10.449	-10,99	13,92
República Checa	1.400	1.234	14,48	-11,86
Polonia	626	1.358	-41,84	116,93
Suecia	16.935	14.267	-33,83	-15,75
Suiza	3.399	2.855	-19,21	-16,00
Otros	4.238	4.094	2,35	-3,40
<b>Total</b>	<b>356.802</b>	<b>329.706</b>	<b>-2,00</b>	<b>-7,59</b>

Fuente: Consejería de Turismo y Transportes  
Elaboración propia



ENTRADA DE TURISTAS EXTRANJEROS EN ISLAS CAPITALINAS.

Tabla III.2.A.5 TURISTAS EXTRANJEROS ENTRADOS EN TENERIFE  
 Tabla III.2.A.6 TURISTAS EXTRANJEROS ENTRADOS EN GRAN CANARIA

	DIC.02	DIC.03	Var. Interanual	Var. Acumulada
<b>Alemania</b>	80.074	73.184	-8,60	-0,04
<b>Austria</b>	5.611	4.738	-15,56	-1,22
<b>Bélgica</b>	9.900	10.244	3,47	-0,45
<b>Dinamarca</b>	10.152	10.169	0,17	0,91
<b>Federación Rusa</b>	2.410	3.125	29,67	11,08
<b>Finlandia</b>	13.168	13.600	3,28	3,21
<b>Francia</b>	4.867	5.408	11,12	0,10
<b>Reino Unido</b>	160.308	146.690	-8,49	0,03
<b>Holanda</b>	11.497	8.108	-29,48	-4,89
<b>Irlanda</b>	2.842	3.210	12,95	-14,62
<b>Italia</b>	5.508	5.199	-5,61	-6,24
<b>Noruega</b>	9.172	10.449	13,92	-10,99
<b>República Checa</b>	1.400	1.234	-11,86	19,99
<b>Polonia</b>	626	1.358	116,93	-41,84
<b>Suecia</b>	16.935	14.267	-15,75	-33,83
<b>Suiza</b>	3.115	2.611	-16,18	-19,19
<b>Otros</b>	4.238	4.094	-3,40	2,65
<b>Total</b>	<b>341.823</b>	<b>317.688</b>	<b>-7,06</b>	<b>-2,17</b>

	DIC.02	DIC.03	Var. Interanual	Var. Acumulada
<b>Alemania</b>	72.649	75.856	4,41	0,87
<b>Austria</b>	4.735	5.213	10,10	1,63
<b>Bélgica</b>	3.209	3.513	9,47	13,20
<b>Dinamarca</b>	18.421	13.640	-25,95	-13,81
<b>Federación Rusa</b>	0	166	-	-30,99
<b>Finlandia</b>	15.126	14.778	-2,30	0,21
<b>Francia</b>	1.599	1.703	6,50	37,31
<b>Reino Unido</b>	59.324	56.084	-5,46	2,62
<b>Holanda</b>	15.900	14.097	-11,34	-6,21
<b>Irlanda</b>	6.959	6.601	-5,14	-0,14
<b>Italia</b>	2.277	2.352	3,29	10,39
<b>Noruega</b>	25.191	26.924	6,88	9,85
<b>República Checa</b>	2.323	1.955	-15,84	-2,75
<b>Polonia</b>	323	194	-39,94	-34,72
<b>Suecia</b>	38.172	28.617	-25,03	-17,26
<b>Suiza</b>	5.379	4.517	-16,03	-16,68
<b>Otros</b>	5.923	4.839	-18,30	4,08
<b>Total</b>	<b>277.510</b>	<b>261.049</b>	<b>-5,93</b>	<b>-0,60</b>

Fuente: Consejería de Turismo y Transportes  
 Elaboración propia

## ENTRADA DE TURISTAS EXTRANJEROS EN ISLAS NO CAPITALINAS.

Tabla III.2.A.7 TURISTAS EXTRANJEROS ENTRADOS EN FUERTEVENTURA

	DIC.02	DIC.03	Var. Interanual	Var. Acumulada
Alemania	66.640	65.467	-1,76	7,17
Austria	764	1.931	152,75	45,16
Bélgica	1.437	1.244	-13,43	13,69
Dinamarca	1.324	861	-34,97	9,52
Federación Rusa	0	0	-	-100,00
Finlandia	2.715	1.817	-33,08	-9,31
Francia	737	723	-1,90	-11,98
Reino Unido	34.226	34.859	1,85	4,52
Holanda	3.849	3.491	-9,30	9,47
Irlanda	2.305	3.569	54,84	19,50
Italia	350	311	-11,14	81,87
Noruega	1.567	832	-46,90	-26,96
República Checa	885	760	-14,12	-1,75
Polonia	313	0	-100,00	570,41
Suecia	5.160	2.981	-42,23	-29,57
Suiza	1.007	883	-12,31	-8,96
Otros	672	631	-6,10	12,66
<b>Total</b>	<b>123.951</b>	<b>120.360</b>	<b>-2,90</b>	<b>6,25</b>

Tabla III.2.A.8 TURISTAS EXTRANJEROS ENTRADOS EN LANZAROTE

	DIC.02	DIC.03	Var. Interanual	Var. Acumulada
Alemania	41.173	39.613	-3,79	2,33
Austria	1.492	1.282	-14,08	6,29
Bélgica	1.655	1.435	-13,29	12,71
Dinamarca	3.230	2.414	-25,26	-6,60
Federación Rusa	0	0	-	-
Finlandia	4.056	4.015	-1,01	18,23
Francia	653	659	0,92	1,62
Reino Unido	65.443	68.083	4,03	6,51
Holanda	5.594	5.005	-10,53	7,12
Irlanda	9.782	10.847	10,89	15,24
Italia	928	298	-67,89	10,53
Noruega	5.173	4.225	-18,33	-20,11
República Checa	642	188	-70,72	-42,98
Polonia	0	0	-	-
Suecia	5.546	4.507	-18,73	-4,03
Suiza	2.204	1.871	-15,11	-5,56
Otros	414	442	6,76	17,30
<b>Total</b>	<b>147.985</b>	<b>144.884</b>	<b>-2,10</b>	<b>5,06</b>

Tabla III.2.A.9 TURISTAS EXTRANJEROS ENTRADOS EN LA PALMA

	DIC.02	DIC.03	Var. Interanual	Var. Acumulada
Alemania	9.747	8.566	-12,12	4,81
Austria	0	0	-	-100,00
Bélgica	465	444	-4,52	23,46
Dinamarca	0	0	-	-
Federación Rusa	0	0	-	-
Finlandia	0	0	-	-
Francia	0	0	-	-
Reino Unido	1.720	887	-48,43	-19,18
Holanda	2.763	1.877	-32,07	10,50
Irlanda	0	0	-	-
Italia	0	0	-	-
Noruega	0	0	-	-
República Checa	0	0	-	-100,00
Polonia	0	0	-	-
Suecia	0	0	-	-
Suiza	284	244	-14,08	-19,55
Otros	0	0	-	-24,71
<b>Total</b>	<b>14.979</b>	<b>12.018</b>	<b>-19,77</b>	<b>3,35</b>

### III.2.B. Encuesta de ocupación en alojamientos turísticos

#### B.1 Número de viajeros entrados y estancia media.

Durante el mes de diciembre de 2003, fueron alojados en los establecimientos del archipiélago un total de 782.616 viajeros, lo que supone un descenso, con relación al mismo periodo del ejercicio precedente, del 4,91%, traduciéndose en términos absolutos en un decremento de 40.387 visitantes.

Del total de viajeros alojados, el 82,79% proceden del extranjero, mientras que el 17,21% restante residen en el resto del territorio nacional. La fotografía fija del mes muestra, respecto de diciembre de 2002, que el turista nacional alojado en Canarias se ha visto incrementado en un 7,40%, mientras que, por el contrario, el turista extranjero presenta un descenso cuantificado en un 7,12 por ciento.

Todo ello ha redundado en una caída generalizada del número de pernoctaciones del 2,96 por ciento, siendo en

el sector extrahotelero donde se ha dejado notar con mayor intensidad, registrando una minoración del 3,64%, frente al descenso del 2,05% observado en hoteles.

Profundizando en la evolución del sector extrahotelero cabría hacer mención sobre el ascenso interanual (6,81%) que ha experimentado el turismo nacional, mientras que, por el contrario, se ha reducido en un 8,36% el turismo foráneo. Asimismo, en términos mensuales, se observa este comportamiento, de forma que el turismo residente en nuestro país que se ha alojado en algún complejo de apartamentos ha presentado un ascenso del 11,10%, frente al descenso del 2,57% del turismo extranjero.

Continuando con el análisis de la trayectoria seguida en en términos acumulados, podemos apreciar un comportamiento positivo registrado por los indicadores del sector hotelero, en contraposición con la evolución de descensos continuados que han venido dándose en el sector de apartamentos. Finalmente, el número de pernoctaciones se incrementa un 0,12 por ciento en términos acumulados, y el ratio de estancia media, se estima para este último mes en 8,42 noches (-0,02% en términos acumulados).

Tabla III.2.B.1 NÚMERO DE VIAJEROS ENTRADOS Y ESTANCIA MEDIA EN CANARIAS

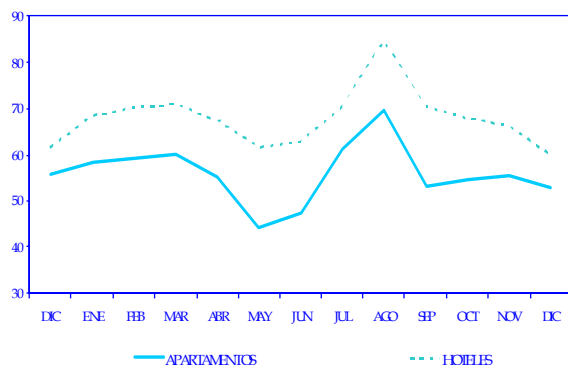
	DIC 02	NOV 03	DIC 03	Var. Mensual	Var. Interanual	Var. Acumulada
<b>APARTAMENTOS</b>						
RESIDENTES EN ESPAÑA	24.764	23.808	26.450	11,10	6,81	19,95
RESIDENTES EN EL EXTRANJERO	413.239	388.657	378.678	-2,57	-8,36	-4,63
TOTAL	438.003	412.465	405.128	-1,78	-7,51	-2,37
TOTAL PERNOCTACIONES	3.900.076	3.704.374	3.758.261	1,45	-3,64	-2,87
ESTANCIA MEDIA	8,90	8,98	9,28	3,29	4,18	-0,05
<b>HOTELES</b>						
RESIDENTES EN ESPAÑA	100.583	109.177	108.169	-0,92	7,54	7,20
RESIDENTES EN EL EXTRANJERO	284.417	271.460	269.319	-0,79	-5,31	1,50
TOTAL	385.000	380.637	377.488	-0,83	-1,95	3,26
TOTAL PERNOCTACIONES	2.888.316	3.019.765	2.829.034	-6,32	-2,05	3,95
ESTANCIA MEDIA	7,50	7,93	7,49	-5,53	-0,10	0,05
<b>TOTAL</b>						
RESIDENTES EN ESPAÑA	125.347	132.985	134.619	1,23	7,40	10,37
RESIDENTES EN EL EXTRANJERO	697.656	660.117	647.997	-1,84	-7,12	-2,14
TOTAL	823.003	793.102	782.616	-1,32	-4,91	0,30
TOTAL PERNOCTACIONES	6.788.392	6.724.139	6.587.295	-2,04	-2,96	0,12
ESTANCIA MEDIA	8,25	8,48	8,42	-0,72	2,05	-0,02

Fuente: INE  
 Elaboración propia

## B.2 Grado de ocupación y personal empleado.

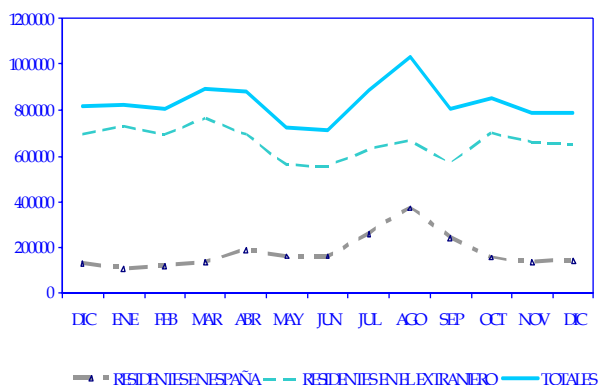
Atendiendo al grado de ocupación por plazas, las últimas estadísticas muestran que en los establecimientos extrahoteleros el indicador se situó en el 52,67%, frente al 59,94% registrado en hoteles. Estas cifras evidencian un descenso, que en el primero de los casos se estima en torno a los 3,14 puntos porcentuales y en el segundo de 1,53 puntos respecto del mismo mes del ejercicio precedente.

### Grados de Ocupación por plazas. Diciembre 2002-03.



De la comparación con el pasado mes de noviembre de 2003, queda patente una minoración del grado de ocupación por plazas en los establecimientos extrahoteleros de 2,70 puntos porcentuales, así como el descenso de 6,22 p.p. observado para los hoteles. Realizando igual comparativa, pero considerando el grado de ocupación por apartamentos y por habitaciones, estos han disminuido en 4,66 p.p. para el primero y 8,13 p.p. para el segundo.

### Viajeros según procedencia. Diciembre 2002-03.



Por su parte, y en lo que al personal empleado en el sector alojativo se refiere, el mes de diciembre se ha saldado con un incremento del 2,24% interanual como consecuencia del aumento de contratación laboral que han experimentado los complejos hoteleros (2,58%), así como los extrahoteleros, con una variación positiva del 1,67 por ciento.

Con todo ello, el total del personal empleado en el sector alojativo canario ha ascendido en el último mes de estudio a 43.329 personas, que representa un descenso del 1,09% con respecto a la cifra registrada en el mes de noviembre anterior. Del total anterior, casi el 63%, esto es, 27.316 empleados, trabajan en algún complejo hotelero mientras que el 37% restante se ocupan en el sector extrahotelero.

Tabla III.2.B.2 GRADO DE OCUPACIÓN Y PERSONAL EMPLEADO

	DIC 02	NOV 03	DIC 03	Var. Mensual	Var. Interanual
<b>APARTAMENTOS</b>					
OCUP. POR PLAZAS	55,81	55,37	52,67	-2,70	-3,14
OCUP. POR APART. PERSONAL	73,56	75,99	71,33	-4,66	-2,23
	15.750	15.607	16.013	2,60	1,67
<b>HOTELES</b>					
OCUP. POR PLAZAS	61,47	66,16	59,94	-6,22	-1,53
OCUP. POR HAB. PERSONAL	67,94	73,94	65,81	-8,13	-2,13
	26.628	28.200	27.316	-3,13	2,58
<b>TOTAL PERSONAL</b>	<b>42.378</b>	<b>43.807</b>	<b>43.329</b>	<b>-1,09</b>	<b>2,24</b>

Fuente: INE  
Elaboración propia

### B.3 Análisis provincial de los establecimientos hoteleros.

Ahondando en el ámbito provincial, el análisis de las cifras de viajeros entrados refleja, en primer lugar, un descenso del volumen de turistas arribados a Las Palmas del 6,27% interanual, frente al incremento del 1,09% si tomamos como referencia lo sucedido durante el mes inmediatamente anterior. En cuanto al origen de estos visitantes, el número de turistas procedentes del interior del país se incrementó en un 1,37% interanual, mientras que, las visitas foráneas muestran una tendencia de distinto signo, registrando de este modo, una tasa de variación interanual negativa del orden del 8,65 por ciento.

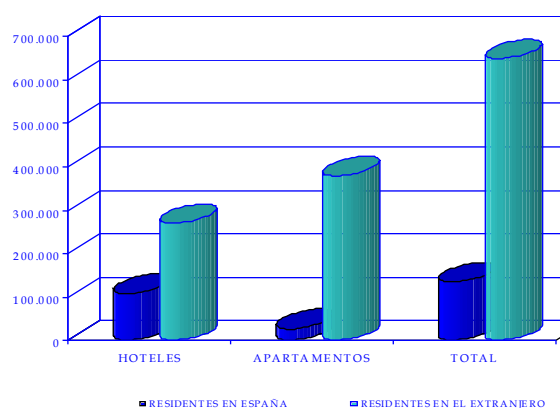
Trasladando este análisis a la provincia de Santa Cruz de Tenerife, se observa un ligero ascenso interanual del número de viajeros recibidos del 2,53%, como consecuencia del mayor número de visitas de turistas nacionales, que en el mes de diciembre ha experimentado un crecimiento del 12,09%, toda vez que el número de viajeros foráneos registró un descenso cifrado en un 1,31 por ciento.

En cuanto a la estancia media por persona, debe indicarse que ésta alcanzó un valor de 7,79 noches en Las Palmas y 7,22 en Santa Cruz de Tenerife durante este último mes, lo que supone un ascenso respecto del mes de diciembre del ejercicio precedente de 0,11 noches en la provincia oriental, frente al descenso de 0,12 en la provincia occidental.

En términos absolutos, el número de pernoctaciones registradas en Las Palmas se sitúa en las 1.396.422 noches

durante diciembre de 2003, lo que supone un descenso en términos interanuales del 4,93%, mientras que, por el contrario, en la provincia occidental se contabilizó un incremento del 0,87 por ciento respecto del mismo mes del ejercicio 2002, registrando 1.432.612 pernoctaciones.

#### Número de viajeros según procedencia. Diciembre 2003.



Atendiendo al grado de ocupación por plazas, el indicador ha marcado en la provincia oriental una reducción interanual de 3,78 puntos porcentuales, en contraposición al aumento de 0,64 p.p. con que ha cerrado el mes la provincia de Santa Cruz de Tenerife.

También resulta interesante analizar los datos relativos a las reservas a dos y tres meses vistas que en el caso concreto del sector de la provincia occidental ha aumentado respecto del mes de diciembre del 2002, 11,73 y 8,42 puntos porcentuales, respectivamente.

Tabla III.2.B.3 COMPARATIVA ENTRE PROVINCIAS. ESTABLECIMIENTOS HOTELEROS.

	LAS PALMAS					SANTA CRUZ DE TENERIFE				
	DIC 02	NOV 03	DIC 03	Var. Mensual	Var. Interanual	DIC 02	NOV 03	DIC 03	Var. Mensual	Var. Interanual
OCUP. POR PLAZAS	63,35	66,95	59,57	-7,38	-3,78	59,66	65,39	60,30	-5,09	0,64
OCUP. POR HAB.	69,88	75,13	66,70	-8,43	-3,18	66,03	72,75	64,91	-7,84	-1,12
RESERV. a 2 meses v.	44,20	41,72	40,99	-0,73	-3,21	22,25	30,10	33,98	3,88	11,73
RESERV. a 3 meses v.	37,21	41,29	35,71	-5,58	-1,50	16,43	28,95	24,85	-4,1	8,42
PERSONAL EMPLEADO	13.204	14.021	13.332	-4,91	0,97	13.423	14.179	13.983	-1,38	4,17
VIAJ. RES. EN ESPAÑA	45.409	44.761	46.032	2,84	1,37	55.437	64.416	62.137	-3,54	12,09
VIAJ. RES. EN EL EXT.	145.785	132.513	133.169	0,50	-8,65	137.964	138.946	136.151	-2,01	-1,31
TOTAL	191.194	177.274	179.201	1,09	-6,27	193.401	203.362	198.288	-2,50	2,53
PERNOCT. TOTALES	1.468.906	1.515.215	1.396.422	-7,84	-4,93	1.420.296	1.504.550	1.432.612	-4,78	0,87
ESTANCIA MEDIA	7,68	8,55	7,79	-0,75	0,11	7,34	7,40	7,22	-0,17	-0,12

Fuente: NE  
Elaboración propia

### III.2.C. Índice de Precios e Ingresos Hoteleros

El **Índice de Precios Hoteleros (IPH)** en el último mes de diciembre de 2003, registró en Canarias un aumento del 4,8% con respecto al nivel alcanzado durante el mes anterior, correspondiendo a la media nacional una tasa de variación mensual del 0,9 por ciento.

Este dato sitúa al archipiélago como la tercera región donde más se incrementaron los precios del sector hotelero durante el último mes del año, por detrás sólo de Cantabria y Melilla que registraron aumentos del orden del 9,3 y 7,4 por ciento, respectivamente.

Por su parte, del dato interanual al igual que del acumulado durante el pasado ejercicio, cabría destacar el incremento en el nivel de precios que se contabilizó en las Ciudades Autónomas de Ceuta y Melilla, que superaron en ambos casos el 10 por ciento, muy lejos de la variación de un 1,6% experimentada en Canarias e inferior en cuatro décimas al promedio nacional situado en torno al 2,0 por ciento.

**Tabla III.2.C.1 INDICE DE PRECIOS HOTELEROS.**

DICIEMBRE 2003	Var. Mensual	Var. Acumulada	Var. Interanual
ANDALUCIA	-0,1	0,8	0,8
ARAGON	4,7	4,3	4,3
ASTURIAS	1,7	2,2	2,2
BALEARES	-3,9	-1,2	-1,2
CANARIAS	<b>4,8</b>	<b>1,6</b>	<b>1,6</b>
CANTABRIA	9,3	6,3	6,3
CASTILLA Y LEON	1,0	2,0	2,0
CASTILLA LA MANCHA	-0,5	2,3	2,3
CATALUÑA	2,0	3,6	3,6
COM. VALENCIANA	-1,5	-0,1	-0,1
EXTREMADURA	0,5	0,2	0,2
GALICIA	-0,9	2,6	2,6
MADRID	-0,2	3,2	3,2
MURCIA	-0,6	7,4	7,3
NAVARRA	1,4	2,5	2,5
PAIS VASCO	0,5	4,6	4,6
LA RIOJA	1,4	3,4	3,4
CEUTA	-1,8	15,6	15,6
MELILLA	7,4	12,8	12,9
<b>NACIONAL</b>	<b>0,9</b>	<b>2,0</b>	<b>2,0</b>

Fuente: NE  
Elaboración propia

**Tabla III.2.C.2 INDICE DE INGRESOS HOTELEROS.**

DICIEMBRE 2003	Var. Mensual	Var. Acumulada	Var. Interanual
ANDALUCIA	-0,8	-0,3	-0,3
ARAGON	2,8	5,8	5,8
ASTURIAS	-1,9	2,8	2,8
BALEARES	-2,0	-3,4	-3,4
CANARIAS	<b>4,5</b>	<b>4,2</b>	<b>4,2</b>
CANTABRIA	5,7	3,6	3,6
CASTILLA Y LEON	1,8	4,1	4,1
CASTILLA LA MANCHA	1,2	4,6	4,6
CATALUÑA	-1,3	11,4	11,4
COM. VALENCIANA	-1,5	4,3	4,3
EXTREMADURA	1,0	-4,4	-4,4
GALICIA	0,5	8,0	8,0
MADRID	-7,1	4,2	4,2
MURCIA	0,1	3,6	3,6
NAVARRA	3,3	-0,8	-0,8
PAIS VASCO	-4,8	2,4	2,4
LA RIOJA	-2,1	2,7	2,7
CEUTA	-3,1	10,4	10,4
MELILLA	-2,4	5,1	5,1
<b>NACIONAL</b>	<b>-0,4</b>	<b>4,2</b>	<b>4,2</b>

Fuente: NE  
Elaboración propia

Por su parte, las únicas comunidades que cierran el año con signo negativo es el archipiélago balear y la comunidad valenciana que han ostentado descensos del orden del 1,2% y 0,1%, respectivamente.

Profundizando aún más en el análisis del sector atendemos ahora a la evolución del **Índice de Ingresos Hoteleros** durante el último mes de diciembre en virtud del cual Canarias ostenta un incremento mensual de un 4,5% frente al descenso de un 0,4% obtenido en promedio en el resto del país.

Ampliando la perspectiva al carácter interanual, los ingresos del sector hotelero canario han experimentado un incremento de un 4,2% igualando de este modo el resultado nacional. No obstante, debe indicarse que los mayores aumentos se han registrado en la comunidad catalana, la ciudad de Ceuta y en Galicia, con variaciones del orden del 11,4%, 10,4% y 8,0% respectivamente, mientras que las regiones más perjudicadas por la coyuntura del sector durante el año recién finalizado han sido Extremadura y Baleares con descensos que alcanzan el 4,4% en la primera y el 3,4% en la segunda.



### III.3. Matriculaciones de vehículos

El número de matriculaciones registradas en Canarias durante el último mes de diciembre de 2003 se eleva a la cifra de 8.467 vehículos, lo que representa un incremento interanual del 23,39 por ciento. Según el tipo de vehículo, han sido los encuadrados en las categorías de «motos» y «derivados» aquellos que han registrado un mayor incremento respecto del mismo mes del año anterior, observándose en estas categorías unas tasas de 55,83% y 51,70%, respectivamente, seguidos de «todoterrenos» con un aumento del 35,56% y «turismos» y «furgones y camiones» que detentan un aumento del orden del 23,21% y 21,71%, respectivamente.

Tabla III.3.1. MATRICULACIONES DE VEHÍCULOS EN CANARIAS

	DIC 02	NOV 03	DIC 03	ENE-DIC 02	ENE-DIC 03	Var. Mensual	Var. Interanual	Var. Acumulada
<b>TURISMOS</b>	5.162	5.170	6.360	51.081	54.988	23,02	23,21	7,61
<b>DERIVADOS</b>	403	581	628	5.567	6.856	8,09	55,83	23,15
<b>TODOTERRENO</b>	419	412	568	4.288	4.892	37,86	35,56	14,62
<b>FURGON Y CAMIONES</b>	539	589	656	6.191	6.770	11,38	21,71	9,35
<b>GUAGUAS</b>	29	11	32	164	227	190,91	10,34	38,41
<b>MOTOS</b>	147	176	223	1.995	2.514	26,70	51,70	26,02
<b>TOTAL</b>	6.699	6.989	8.467	69.266	76.227	22,02	26,39	10,05

Fuente: AIVA APEICA  
Elaboración propia

A su vez, si tomamos como referencia la cifra de matriculaciones de vehículos en el mes de noviembre anterior, «guaguas» sobresale como el tipo de vehículo con mayor incremento mensual, con una tasa que alcanza el 190,91 por ciento, seguidos del resto de aumentos más moderado entre los que cabe hacer mención al experimentado por «todoterrenos» y «motos» cuantificadas en 37,86 y 26,70 por ciento, respectivamente.

Tabla III.3.2. MATRICULACIONES DE VEHÍCULOS EN S/C TENERIFE

	DIC 02	NOV 03	DIC 03	ENE-DIC 02	ENE-DIC 03	Var. Mensual	Var. Interanual	Var. Acumulada
<b>TURISMOS</b>	2.327	2.173	2.643	23.456	24.715	21,63	13,58	5,37
<b>DERIVADOS</b>	234	328	352	3.085	3.914	7,32	50,43	26,87
<b>TODOTERRENO</b>	179	178	214	1.984	2.170	21,22	19,55	9,38
<b>FURGON Y CAMIONES</b>	242	244	250	2.791	2.906	2,46	3,31	4,12
<b>GUAGUAS</b>	17	3	18	69	112	500,00	5,88	77,78
<b>MOTOS</b>	66	79	92	1.004	1.219	16,46	39,39	21,41
<b>TOTAL</b>	3.065	3.005	3.569	32.388	36.036	18,77	16,44	8,19

Fuente: AIVA APEICA  
Elaboración propia

En términos absolutos, durante este último mes se han matriculado un total de 4.898 vehículos en Las Palmas y

Tabla III.3.3. MATRICULACIONES DE VEHÍCULOS EN LAS PALMAS

	DIC 02	NOV 03	DIC 03	ENE-DIC 02	ENE-DIC 03	Var. Mensual	Var. Interanual	Var. Acumulada
<b>TURISMOS</b>	2.835	2.997	3.717	27.625	30.253	24,02	31,11	9,51
<b>DERIVADOS</b>	169	253	276	2.482	2.942	9,09	63,31	18,53
<b>TODOTERRENO</b>	240	234	354	2.284	2.722	51,28	47,50	19,18
<b>FURGON Y CAMIONES</b>	297	345	406	3.400	3.864	17,68	36,70	13,65
<b>GUAGUAS</b>	12	8	14	101	115	75,00	16,67	13,86
<b>MOTOS</b>	81	97	131	991	1.295	35,05	61,73	30,68
<b>TOTAL</b>	3.634	3.934	4.898	36.883	41.191	24,50	34,78	11,68

Fuente: AIVA APEICA  
Elaboración propia

3.569 en Santa Cruz de Tenerife, lo que se traduce en un ascenso interanual de 34,78% en la provincia oriental, así como, tiene lugar un incremento del 16,44% en la occidental.

Los resultados a escala provincial distinguiendo por categorías y, comparando el mes de referencia con el inmediatamente anterior, revelan un comportamiento de idéntico signo por provincias. La categoría de «turismos» se ha visto incrementada en un 24,02% en las Palmas y en torno a un 21,63% en la provincia de Santa Cruz de Tenerife, al igual que ocurriera en la categoría de «todo-terrenos» donde el aumento se cifró en un 51,28% en la provincia oriental y un 20,22% en la provincia occidental. Por su parte, el grupo «guaguas» ha destacado, como ya apuntáramos al comienzo del análisis, debido al aumento del 500,00% que experimentó este tipo de vehículos en la provincia de Santa Cruz de Tenerife y en torno a un 75% registrado en la provincia más oriental.

Todo ello ha incidido en un volumen total de matriculaciones acumuladas del año 2003 que supera las 75.000 unidades en el conjunto del archipiélago, de las que más del 50% (41.191 unidades) tuvieron lugar en las islas más orientales y un 45,9% (35.036 unidades) se firmaron en la provincia de Santa Cruz de Tenerife.

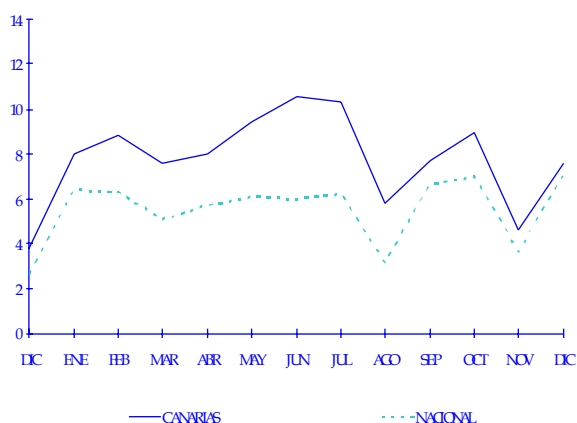
Los últimos datos reflejan que el incremento más destacado durante el 2003 lo ha protagonizado el grupo «guaguas» con un aumento acumulado del 38,41% seguidos de «motos» y «derivados» que ostentan crecimientos del orden del 26,02 y 23,15 por ciento, respectivamente.

Llevando el análisis a términos provinciales y en lo concerniente a Las Palmas, el incremento acumulado se cifró en un 11,68% superando así en más de tres puntos porcentuales el aumento experimentado por la provincia de Santa Cruz de Tenerife cifrado en un 8,19 por ciento.

### III.4. Índice de comercio al por menor

Durante el mes de diciembre de 2003, y en comparación con el mes precedente, se produce en Canarias un ascenso de las ventas en el sector del comercio al por menor del 35,2%, en sintonía con lo acontecido para el conjunto del Estado, donde el incremento alcanzó el 29,4%, motivado por la activación del consumo durante la campaña navideña.

#### Tasa de variación interanual del índice.



En lo que a la evolución interanual se refiere, tiene lugar un incremento de las ventas en el archipiélago del 7,6% con respecto a finales del ejercicio 2002, cifra que supera en 6 décimas a la media nacional que se situó en un 7,0% como consecuencia de los aumentos observados tanto

Tabla III.4.1 ÍNDICE DE VENTAS DE GRANDES SUPERFICIES

	ÍNDICE	Var. Mensual	Var. Interanual
<b>NACIONAL</b>			
Alimentación	134,7	25,6	6,8
Resto	143,2	31,9	7,1
<b>ÍNDICE GENERAL</b>	<b>139,8</b>	<b>29,4</b>	<b>7,0</b>
<b>GRANDES SUPERFICIES</b>			
Alimentación	167,0	39,4	12,0
Resto	181,4	51,1	11,2
<b>ÍNDICE GENERAL</b>	<b>174,4</b>	<b>45,9</b>	<b>11,6</b>

Fuente: INE  
Elaboración propia.

Tabla III.4.2 ÍNDICE DE VENTAS AL POR MENOR EN LAS COMUNIDADES AUTÓNOMAS

	ÍNDICE	Var. Mensual	Var. Interanual
ANDALUCIA	133,5	26,5	4,7
ARAGON	136,1	29,3	6,2
ASTURIAS	140,9	30,9	10,6
BALEARES	107,6	21,7	4,3
<b>CANARIAS</b>	<b>151,3</b>	<b>35,2</b>	<b>7,6</b>
CANTABRIA	131,4	31,5	7,2
CASTILLA Y LEON	130,3	26,1	4,6
CAST. LA MANCHA	137,3	23,9	5,9
CATALUÑA	147,7	33,5	8,8
COM. VALENCIANA	139,4	27,6	6,5
EXTREMADURA	148,5	31,6	10,5
GALICIA	140,5	29,0	8,3
MADRID	142,1	28,5	6,9
MURCIA	144,1	26,8	9,5
NAVARRA	145,0	29,6	10,9
PAIS VASCO	142,7	34,4	6,6
LA RIOJA	147,5	34,6	9,6
CEUTA	118,6	28,7	2,0
MELILLA	118,8	24,4	1,3

Fuente: INE  
Elaboración propia.

en el sector de Alimentación (6,8%) como en el resto de categorías que incluye el índice (7,1%). Por su parte, y en lo que a las grandes superficies se refiere, las ventas en este tipo de establecimientos aumentaron un 11,6% en términos interanuales y un 45,9% respecto del mes de noviembre pasado.

Trasladando el análisis al resto de comunidades, observamos que Canarias se sitúa entre las cuatro que han registrado un mayor incremento en las cifras de comercio respecto a finales del ejercicio anterior. La lista la encabeza Navarra al registrar un aumento del 10,9%, seguido del 10,6% obtenido en Asturias. En el lado opuesto de la tabla aparece la Ciudad Autónoma de Melilla que saldó el mes con un aumento interanual del 1,3%.

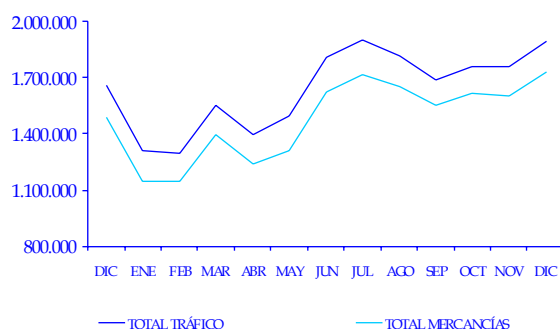
En cambio, en términos mensuales, los mayores incrementos se registraron en Canarias y La Rioja donde el Índice de ventas al por menor experimentó una variación del 35,2% y 34,6%, respectivamente, mientras que, la menor variación se produjo en Baleares, cifrada en un 21,7 por ciento.



### III.5. Tráfico portuario

Atendiendo a los datos suministrados por la Autoridad Portuaria de Las Palmas, durante el mes de diciembre de 2003 y para el conjunto de los puertos que la componen, el tráfico total se ha incrementado en un 14,12%, alcanzando un total de 1.895.206 toneladas. Este aumento se puede extrapolar a lo acontecido en términos acumulados donde la variación se tasó en torno al 17,65 por ciento.

#### Evolución del tráfico total y tráfico de mercancías.



Un análisis más en detalle de las estadísticas suministradas nos permite observar un incremento interanual del 5,06% en lo que a tráfico de pasajeros se refiere. Este aumento esconde un comportamiento desigual de la evolución seguida en cada isla, toda vez que, mientras el Puerto de Arrecife cerraba el año con un aumento interanual del 26,67%, en Fuerteventura se ha registrado un descenso del 13,29%, y en el puerto capitalino una ligera subida del 0,33 por ciento.

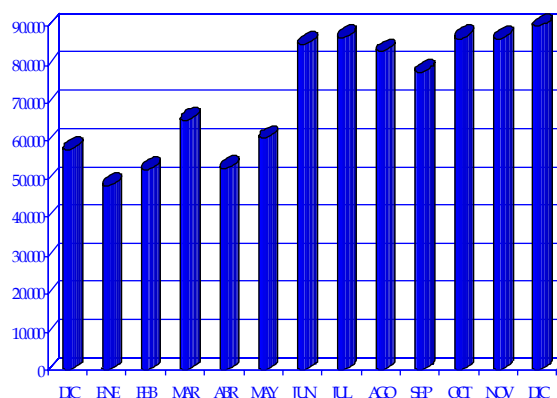
Este análisis se ha visto acompasado por el comportamiento también positivo del mismo indicador en términos acumulados. Con un total de 1.118.532 pasajeros contabilizados en el total de Puertos de Las Palmas, el tráfico de pasaje cierra el año con una variación acumulada del 16,92%, como resultado de los aumentos superiores al 11% experimentados en todos los puertos.

Por otra parte, en cuanto al volumen de mercancías (cargadas, descargadas, transbordadas y en tránsito), durante el mes que nos ocupa ha registrado una tasa de variación interanual del 15,73%, de donde conviene resaltar el incremento de tráfico de mercancías en tránsito y

cargadas estimados en torno a un 45,02% y 29,70%, respectivamente.

Trasladando el análisis anterior a valores acumulados, el total de mercancías contabilizado en los puertos objeto de estudio se ha aproximado a los 20 millones de toneladas durante el 2003, lo que supone un incremento respecto del ejercicio precedente del 19,71 por ciento. El análisis detallado para cada uno de los puertos insulares ofrece pocas sorpresas toda vez que el Puerto de La Luz y de Las Palmas con una tasa acumulada del 23,52%, ostenta el liderazgo por delante del Puerto del Rosario (9,34%) y del Puerto de Arrecife (5,72%).

#### Tráfico de contenedores TEUS.



Centramos ahora nuestra atención en el análisis del tráfico portuario a través de contenedores medidos en TEUs, esto es, contenedores de 20 pies, cabe hacer mención al incremento interanual del 34,70% en el conjunto de Puertos de Las Palmas durante este último mes de diciembre, variación que, en términos acumulados se sitúa un 32,13 por ciento. Con todo ello, el balance a final de año del conjunto de puertos de la Autoridad Portuaria de Las Palmas se cierra con un volumen superior al millón de contenedores de los que más del 85% se han contabilizado en el Puerto de La Luz y Las Palmas lo que supone un incremento de un 23,25% respecto del ejercicio 2002.

Por último y en lo que concierne al dato de pesca cabe puntualizar que durante el pasado mes de diciembre, el volumen total de mercancía experimentó un incremento del 34,20% respecto del mismo periodo del ejercicio precedente, y que en términos acumulados se traduce en un aumento del 5,12 por ciento.

Tabla III.5.1. ESTADÍSTICA INTERANUAL DE TRÁFICO PORTUARIO EN LA PROVINCIA DE LAS PALMAS.

	PTO. LA LUZ Y LAS PALMAS		PTO. ARRECIFE		PTO. DEL ROSARIO		TODOS LOS PUERTOS	
	DIC.03	DIC.02 VAR. 02-03	DIC.03	DIC.02 VAR. 02-03	DIC.03	DIC.02 VAR. 02-03	DIC.03	DIC.02 VAR. 02-03
<b>TRÁFICO DE PASAJE</b>								
PASAJEROS	64.604	64.392 0,33	30.503	24.080 26,67	10.206	11.770 -13,29	105.313	100.242 5,06
AUTOMOVILES	6.635	6.087 9,00	1.526	1.224 24,67	790	701 12,70	8.951	8.012 11,72
<b>BUQUES</b>								
MERCANTES NUMERO	783	738 6,10	115	117 -1,71	74	75 -1,33	999	958 4,28
MERCANTES G.T.(miles)	9.400	8.092 16,17	1.721	1.682 2,34	828	779 6,21	12.060	10.661 13,12
PESQUEROS NUMERO	113	130 -13,08	5	13 -61,54	0	0 -	118	143 -17,48
PESQUEROS G.T. (miles)	93	79 17,83	0	2 -80,71	0	0 -	94	81 15,43
<b>TOTAL NUMERO</b>	<b>896</b>	<b>868 3,23</b>	<b>120</b>	<b>130 -7,69</b>	<b>74</b>	<b>75 -1,33</b>	<b>1.117</b>	<b>1.101 1,45</b>
<b>TOTAL G.T. (miles)</b>	<b>9.494</b>	<b>8.171 16,19</b>	<b>1.722</b>	<b>1.684 2,24</b>	<b>828</b>	<b>779 6,21</b>	<b>12.154</b>	<b>10.743 13,14</b>
<b>MERCANCIAS</b>								
CARGADAS	482.420	365.249 32,08	15.238	16.857 -9,60	12.800	11.449 11,80	510.458	393.555 29,70
DESCARGADAS	874.587	761.277 14,88	117.578	115.909 1,44	98.163	97.337 0,85	1.206.949	1.097.475 9,98
TRANSBORDADAS	16.407	7.117 130,53	0	0 -	0	0 -	16.407	7.117 130,53
EN TRANSITO	573.792	393.598 45,78	3.426	4.593 -25,41	245	0 -	577.463	398.191 45,02
<b>TOTAL</b>	<b>1.373.414</b>	<b>1.133.643 21,15</b>	<b>132.816</b>	<b>132.766 0,04</b>	<b>110.963</b>	<b>108.786 2,00</b>	<b>1.733.814</b>	<b>1.498.147 15,73</b>
<b>CONTENEDORES</b>								
T.E.U.S.	82.335	57.896 42,21	4.343	5.173 -16,04	3.318	3.744 -11,38	89.996	66.813 34,70
AVITUALLAMIENTO	157.484	159.272 -1,12	3.460	2.641 31,01	30	20 50,00	160.974	161.933 -0,59
<b>PESCA</b>								
TOTAL	35.870	26.400 35,87	275	453 -39,29	141	185 -23,78	36.286	27.038 34,20
FRESCA	410	552 -25,72	5	39 -87,18	0	0 -	415	591 -29,78
CONGELADA	35.460	25.848 37,19	270	414 -34,78	141	185 -23,78	35.871	26.447 35,63
<b>TRAFICO TOTAL</b>	<b>1.531.310</b>	<b>1.293.465 18,39</b>	<b>136.281</b>	<b>135.446 0,62</b>	<b>110.994</b>	<b>108.804 2,01</b>	<b>1.895.206</b>	<b>1.660.667 14,12</b>

**Tabla III.5.2. ESTADÍSTICA ACUMULADA DE TRÁFICO PORTUARIO EN LA PROVINCIA DE LAS PALMAS.**

DICIEMBRE 2003	PTO. LA LUZ Y LAS PALMAS			PTO. ARRECIFE			PTO. DEL ROSARIO			TODOS LOS PUERTOS		
	2003	2002	VAR. 02-03	2003	2002	VAR. 02-03	2003	2002	VAR. 02-03	2003	2002	VAR. 02-03
<b>TRÁFICO DE PASAJE</b>												
PASAJEROS	807.648	686.270	17,69	238.795	213.731	11,73	72.089	56.645	27,26	1.118.532	956.646	16,92
AUTOMOVILES	96.550	85.181	13,35	19.433	21.144	-8,09	10.867	9.928	9,46	126.850	116.253	9,12
<b>BUQUES</b>												
MERCANTES NUMERO	8.384	8.158	2,77	1.287	1.275	0,94	905	853	6,10	10.886	10.597	2,73
MERCANTES G.T. (miles)	92.440	86.617	6,72	15.892	14.405	10,33	7.597	6.491	17,05	117.155	108.649	7,83
PESQUEROS NUMERO	1.927	2.091	-7,84	256	483	-47,00	2	2	0,00	2.185	2.576	-15,18
PESQUEROS G.T. (miles)	1.403	1.680	-16,53	32	53	-39,92	0	0	-	1.435	1.734	-17,23
TOTAL NUMERO	<b>10.311</b>	<b>10.249</b>	<b>0,60</b>	<b>1.543</b>	<b>1.758</b>	<b>-12,23</b>	<b>907</b>	<b>855</b>	<b>6,08</b>	<b>13.071</b>	<b>13.173</b>	<b>-0,77</b>
TOTAL G.T. (miles)	<b>93.843</b>	<b>88.298</b>	<b>6,28</b>	<b>15.924</b>	<b>14.458</b>	<b>10,14</b>	<b>7.598</b>	<b>6.491</b>	<b>17,06</b>	<b>118.590</b>	<b>110.383</b>	<b>7,44</b>
<b>MERCANCIAS</b>												
CARGADAS	5.442.817	4.060.864	34,03	212.781	207.050	2,77	152.279	134.354	13,34	5.816.830	4.410.900	31,87
DESCARGADAS	9.635.302	8.075.881	19,31	1.388.279	1.307.425	6,18	1.281.175	1.176.709	8,88	13.649.447	11.785.290	15,82
TRANSBORDADAS	202.336	233.967	-13,52	0	0	-	0	0	-	202.336	233.967	-13,52
EN TRANSITO	6.431.782	3.862.773	66,51	54.256	56.657	-4,24	582	141	312,77	6.486.620	3.919.571	65,49
TOTAL	<b>15.280.455</b>	<b>12.370.712</b>	<b>23,52</b>	<b>1.601.060</b>	<b>1.514.475</b>	<b>5,72</b>	<b>1.433.454</b>	<b>1.311.063</b>	<b>9,34</b>	<b>19.668.613</b>	<b>16.430.157</b>	<b>19,71</b>
<b>CONTENEDORES</b>												
T.E.U.S.	897.884	658.487	36,36	60.422	61.568	-1,86	45.663	39.762	14,84	1.003.969	759.817	32,13
AVITALLAMIENTO	<b>1.999.865</b>	<b>1.984.412</b>	<b>0,78</b>	<b>22.894</b>	<b>22.262</b>	<b>2,84</b>	<b>512</b>	<b>613</b>	<b>-16,48</b>	<b>2.023.271</b>	<b>2.007.287</b>	<b>0,80</b>
<b>PESCA</b>												
TOTAL	494.909	468.251	5,69	6.163	8.155	-24,43	2.420	2.563	-5,58	503.492	478.969	5,12
FRESCA	7.747	6.265	23,66	1.656	1.426	16,13	0	0	-	9.403	7.691	22,26
CONGELADA	487.162	461.986	5,45	4.507	6.729	-33,02	2.420	2.563	-5,58	494.089	471.278	4,84
TRAFFICO TOTAL	<b>17.288.068</b>	<b>14.361.394</b>	<b>20,38</b>	<b>1.625.613</b>	<b>1.538.162</b>	<b>5,69</b>	<b>1.433.954</b>	<b>1.311.660</b>	<b>9,32</b>	<b>21.701.281</b>	<b>18.445.125</b>	<b>17,65</b>

Fuente: Autoridad Portuaria de Las Palmas.

Elaboración propia

## IV. Estadística de sociedades mercantiles

El número de sociedades mercantiles constituidas durante el mes de noviembre de 2003 en el archipiélago ascendió a un total de 466 empresas, lo que supone, en comparación a lo sucedido durante el mismo periodo del ejercicio precedente, un incremento del 15,63% o, lo que es lo mismo, 63 establecimientos más. En el mismo sentido, y tal y como observamos en la **tabla IV.1**, el dato calculado para el conjunto del Estado presenta una variación de signo positivo, al contabilizarse un total de 10.378 nuevos establecimientos que implican un ascenso del 10,83 por ciento, es decir, 1.014 sociedades más de las creadas en el mismo mes de 2002.

El resultado regional se deriva exclusivamente del único ascenso registrado durante el mes de referencia por la

**Tabla IV.1. SOCIEDADES MERCANTILES CREADAS Y CAPITAL SUSCRITO\*.**

Noviembre 2003	Sociedades creadas			Capital Suscrito		
	2002	2003	Var. 02/03	2002	2003	Var. 02/03
LAS PALMAS	177	240	35,59	9.771	19.309	97,62
S/C TENERIFE	226	226	0,00	5.782	8.037	39,00
CANARIAS	403	466	15,63	15.553	27.346	75,82
ESPAÑA	9.364	10.378	10,83	667.502	640.189	-4,09

Fuente: INE  
Elaboración propia  
(\* Miles de euros)

provincia de Las Palmas, donde las 63 nuevas empresas creadas durante el mes de noviembre pasado suponen un incremento interanual del 35,59 por ciento, frente al crecimiento nulo registrado en la provincia de Santa Cruz de Tenerife, que contabilizó, al igual que ocurriera durante el mismo del ejercicio precedente, un total de 226 nuevas empresas.

Al intentar extrapolar el análisis a lo relativo al volumen de capital suscrito por las empresas de nueva creación en Canarias advertimos igualmente un incremento interanual cifrado en torno del orden del 75,82%, con un volumen total de capital contratado durante el mes de noviembre en Canarias de 27,34 millones de euros.

Mientras, por el contrario, y en lo que al conjunto del territorio nacional se refiere, el volumen de capital suscrito ha registrado una variación negativa del 4,09% que se corresponde con un descenso en términos absolutos de 27,13 millones de euros fijando así un montante total que se estima en torno a los 640,18 millones de euros suscritos durante el último mes de noviembre.

Trasladando el análisis al ámbito provincial, se observan comportamientos similares para cada una de los ámbitos considerados toda vez que se ha contabilizados sendos aumentos de entre los que habrá que destacar el experimentado por la provincia oriental cifrado en un 97,62% seguido del 39,00% registrado en Santa Cruz de Tenerife.

## V. Conclusiones

Con las primeras estadísticas del año 2003 ya cerradas emprendemos en este informe un esfuerzo de síntesis previo a una profunda reflexión acerca de cuál ha sido la evolución de la economía canaria en un año que se nos antojaba en sus comienzos, cuanto menos, controvertido.

Comenzaba el ejercicio con cierto recelo acerca de la actitud con que afrontaría el sector turístico de las islas una coyuntura internacional marcada por el desánimo del consumidor y la ralentización económica que afectaba a los países centroeuropeos, principales mercados emisores de Canarias, y que impedía la afluencia de un mayor número de turistas.

El transcurso de 2003 nos ha conducido a replantear las expectativas de principios de año, y las previsiones para 2004 se mantienen moderadamente optimistas y en el mismo camino que ya apuntáramos en anteriores informes, toda vez que comienzan a materializarse los primeros síntomas de una seria recuperación.

La **Unión Europea** parece decidida a encauzar la senda del crecimiento según se desprende de la segunda estimación hecha pública del PIB para la eurozona durante el tercer trimestre de 2003, y que sitúa en las cuatro décimas de punto su crecimiento estimado, todo ello al compás del ritmo acelerado que viene marcando la economía norteamericana y que se ha cifrado en torno a un 2,0 por ciento trimestral.

En lo que respecta a la **economía española**, y en sintonía con el discurso mantenido en meses anteriores, el 2003 se cierra con un crecimiento que el Banco de España ha estimado en torno al 2,4%, incremento éste que todos los análisis coinciden en matizar de algo desequilibrado, pues se ha apoyado principalmente en los pilares del consumo y la construcción, aunque las buenas expectativas que se adelantan para la inversión en equipo y recuperación de la demanda exterior hacen pensar en que tal situación se corrija durante el año que ahora comenzamos.

Descrito este panorama, la **economía regional** ha dado muestras de consistencia y capacidad suficiente para hacer frente a una etapa bajista del ciclo como la vivida en estos

dos años, y muestra de ello son las estimaciones de crecimiento que HISPALINK sitúa en torno al 2,0%, que aunque inferior a la media nacional, supone un importante diferencial respecto del conjunto de países de la zona euro.

Llegados a este punto, conviene hacer balance de la coyuntura en el ámbito sectorial de la estructura productiva de la región, y la realidad nos obliga a centrar el análisis en lo que se refiere a la industria turística. De este modo, el escenario que resulta del cierre del ejercicio se nos antoja más positivo del que en principio podía haberse previsto.

Los aspectos clave en la evolución de la **industria turística** de las islas han sido, por un lado, y en lo referente a la atracción de turismo foráneo, la pérdida continuada de peso relativo que han venido registrando las islas capitalinas, y con mayor intensidad en la provincia oriental, a favor del resto de destinos insulares; y, de otro, el buen comportamiento del mercado nacional y británico que ha conseguido mitigar los efectos del estancamiento del turismo mundial.

Basamos esta tesis en el estudio de las estadísticas de turismo receptivo del último año, que evidencian un descenso acumulado de la entrada de turistas extranjeros a las islas capitalinas que oscilan entre el 2,11% de Tenerife y el 0,74% de Gran Canaria, marcando así el contrapunto a un ascenso general del 0,6% del conjunto del archipiélago, protagonizado por incrementos del orden del 6,16% registrado en Fuerteventura y del 4,03% y 2,52% cifrados en las islas de Lanzarote y La Palma, respectivamente.

Más contundente aún resulta el análisis de las cifras concernientes al número de viajeros residentes en nuestro país, que durante el 2003 experimentó un incremento superior al 10%, en consonancia con el número de pernoctaciones que se elevó en algo más de un 11 por ciento. Todo ello repercute en un sostenimiento, e incluso ligero ascenso, de la estancia media de este estrato de demanda estabilizándose en torno a los cinco días.

En cuanto a la afluencia de visitantes foráneos, resulta interesante mencionar el incremento acumulado de aquel procedente del Reino Unido, que superaron la cifra de los 4 millones, más del 40% del total contabilizado durante el año 2003. Si a lo precedente añadimos que el turismo germano ha superado casi en un 2% el volumen alcanzado

en el ejercicio anterior y que el irlandés se confirma como una alternativa efectiva al descenso que venía registrando el turismo sueco, todo ello confiere un tono ciertamente optimista que se hará evidente entrado el año 2004.

Positivo también resulta que el sector se muestra interesado en orientar la estrategia de futuro hacia la mejora sustancial de nuestra oferta y la renovación de la planta alojativa, hecho que se considera esencial de cara a la obtención de mayores márgenes en los precios del sector lo que, con el respaldo de un entorno de recuperación como el descrito para los países de Centro-Europa permitirá obtener mayor rentabilidad socio-económica de la llegada de turistas a las islas.

Centramos ahora la atención en un **sistema de precios** que a lo largo del año ha colocado a nuestra región líder del grupo de autonomías menos inflacionistas del país en términos interanuales. Es un hecho que la islas disfrutaban desde el mes de enero de 2002 de un diferencial respecto del registro nacional estimado en torno a las ocho décimas porcentuales, situación ésta que se mantiene según el último dato disponible de diciembre de 2003 y que sitúa la inflación canaria en el 1,9%, inferior al 2,6% con la que cerró el año el conjunto del Estado.

Igual de interesante resultan las estadísticas de **tráfico portuario** que a cierre del ejercicio arrojan un volumen de contenedores superior al millón de unidades, y que permite al conjunto de puertos adscritos a la Autoridad Portuaria de Las Palmas codearse con otros de renombre nacional e internacional, situándonos en cuarta posición en el ranking estatal detrás de los puertos de Algeciras, Valencia o Barcelona, y en la lista de los quince más importantes de Europa.

Otro éxito que reflejan las estadísticas es el incremento de más de un 65% experimentado por las mercancías en tránsito, lo que da idea del papel eminentemente estratégico del que hacen gala los puertos de la provincia oriental. Los beneficios de esta posición, así como su más que positiva repercusión sobre el total de la economía deben servir de acicate en la consolidación de nuestra estructura portuaria en el panorama internacional, debiendo orientarse todas las actuaciones futuras a la supresión de las barreras que lo impidan.

Llegados a este punto, y en lo que al **mercado laboral** se refiere, conviene analizar en detalle los resultados de la

Encuesta de Población Activa referentes al IV trimestre de 2003, hechos públicos durante este último mes.

De su análisis se deriva que el año anterior se cerró en las islas con un aumento interanual de casi 37.000 ocupados, lo que se traduce en un incremento relativo cercano al 5%, dos puntos porcentuales superior al registro experimentado en el conjunto del país.

Estos datos sitúan a Canarias en el grupo de regiones de mayor creación de empleo de la nación, a lo que sin duda han contribuido los efectos de potentes herramientas fiscales como la Reserva para Inversiones en Canarias y los esfuerzos emprendidos en materia de formación continua.

El análisis de coyuntura presentado adquiere especial relevancia en un período, en el que a pesar de la ralentización económica se ha registrado un ritmo de crecimiento de la ocupación que duplica la media nacional.

Esta situación es el resultado de la más que favorable evolución que el mismo indicador ha registrado en la provincia de Las Palmas donde la población ocupada supera crece en 22.000 individuos con respecto al año anterior, 8.000 personas más que el incremento estimado para la provincia de Santa Cruz de Tenerife.

Sin embargo, también se ha hecho evidente la dificultad del entramado empresarial canario para absorber los 50.000 activos más que, respecto a idéntico periodo del ejercicio precedente, se han incorporado a la oferta de trabajo del archipiélago y que suponen más del 10% del crecimiento total que experimentó el país en su conjunto, lo que se traduce en un ligero incremento de la tasa de paro soportada por la región.

El crecimiento vegetativo observado en las islas, la corriente inmigratoria que afecta al archipiélago y que atrae a una elevada masa de población en edad de trabajar o la progresiva incorporación de la mujer al mercado laboral, se apuntan como causas principales de un fenómeno que cuestiona el ritmo de crecimiento socioeconómico de Canarias.

Todo ello justifica una estrategia de cara al futuro en materia de empleo que abogue por la estabilidad y aumento de la productividad para lo que se hace necesario mantener políticas activas de empleo que impulsen la formación especializada y de calidad.



## INDICADORES DE COYUNTURA DE LA ECONOMÍA ESPAÑOLA

(Variación interanual en porcentaje, salvo indicación en contrario)

Indicador	2002	2002 III	2002 IV	2003 I	2003 II	2003 III	Fecha
<b>A. CONTABILIDAD NACIONAL (2)</b>							
Demanda							
Gasto en consumo final	3,0	3,0	3,3	3,2	3,1	3,3	III.T.03
Gasto en consumo final hogares	2,6	2,7	3,0	3,1	3,0	3,2	III.T.03
Gasto en consumo final AAPP	4,4	4,2	4,2	3,9	3,7	3,6	III.T.03
Formación bruta de capital fijo	1,0	1,5	2,9	3,1	3,4	3,1	III.T.03
Bienes de equipo	-5,4	-4,9	1,7	2,9	3,1	1,5	III.T.03
Otros productos	2,6	2,3	2,3	2,3	2,6	3,1	III.T.03
Construcción	4,2	4,8	3,7	3,4	3,8	3,9	III.T.03
Demanda interna (3)	2,6	2,7	3,8	3,3	3,2	3,5	III.T.03
Exportaciones	0,0	1,0	5,4	5,0	8,0	2,5	III.T.03
Importaciones	1,8	3,5	10,5	8,1	10,2	5,7	III.T.03
Demanda externa neta (3)	-0,6	-0,8	-1,7	-1,1	-0,9	-1,1	III.T.03
Oferta							III.T.03
Agricultura y pesca	1,0	1,7	-5,7	-2,5	0,2	1,8	III.T.03
Energía	0,3	-0,3	0,4	0,6	2,2	3,6	III.T.03
Industria	0,7	1,1	2,6	2,7	2,0	1,0	III.T.03
Construcción	4,8	5,5	4,2	3,7	3,9	4,0	III.T.03
Servicios	2,2	2,0	2,2	2,0	1,9	2,3	III.T.03
PIB a p.m. corregido (4)	2,0	1,8	2,1	2,2	2,3	2,5	III.T.03
Puestos de trabajo	1,5	1,4	1,2	1,6	1,8	1,9	III.T.03
Indicador	2002	2003 I	2003 II	2003 III(1)	2003 IV(1)	Último dato	Fecha
<b>B. ACTIVIDAD GENERAL</b>							
Indicador sintético de actividad (ISA)	2,6	3,1	4,2	3,6	3,3	-	IV.T.03
Afiliados R. General Seg. Social	3,0	3,3	3,2	2,8	2,9	2,5	Dic.03
Consumo de Energía Eléctrica (5)	3,2	3,3	3,5	5,3	5,0	5,4	Dic.03
<b>C. INDUSTRIA</b>							
Índice de producción industrial (IPI) (6)	0,1	3,7	-0,5	1,1	1,5	2,0	Nov.03
Afiliados R. General Seg. Social, Industria	-0,2	-0,1	-0,6	-0,5	-0,6	-0,6	Nov.03
Opiniones empresariales (7)							
Índice de clima industrial (ICI)	-5,9	-2,8	-0,8	-2,7	-0,7	-1,3	Dic.03
Nivel cartera de pedidos	-11,0	-11,0	-7,0	-10,0	-6,0	-6,0	Dic.03
Nivel existencias	9,0	6,0	6,0	4,0	5,0	6,0	Dic.03
Utilización capacidad productiva (%)	78,1	78,9	77,7	79,8	80,4	-	IV.T.03
<b>D. CONSTRUCCIÓN</b>							
Indicador sintético construcción (ISCO)	3,1	1,4	3,5	1,9	3,1	-	IV.T.03
Valor trabajos construcción (ECIC) (vol.) Total	5,6	3,5	4,9	2,9	-	-	III.T.03
Edificación	7,4	4,4	6,1	3,3	-	-	III.T.03
No Edificación	3,1	0,7	3,4	2,5	-	-	III.T.03
Consumo aparente de cemento	4,7	3,9	5,1	4,5	4,2	10,0	Dic.03
Afiliados R. General Seg. Social. Construcción	5,8	5,8	4,8	3,8	3,6	3,9	Nov.03
Licitación oficial (precios corrientes)	13,2	34,2	17,1	-34,0	-43,6	-43,6	Oct.03
Indicador Clima Construcción (ICC) (7)	7,0	15,0	18,0	7,0	-1,0	7,0	Dic.03
<b>E. SERVICIOS</b>							
Indicador sintético servicios	2,4	3,9	3,9	3,9	4,1	-	IV.T.03
Afiliados R. General Seg. Social. Servicios	4,4	4,0	4,3	3,9	4,5	4,5	Nov.03
Tráfico aéreo pasajeros	-1,1	4,5	8,3	7,7	8,5	9,2	Dic.03
Consumo gasóleo automoción	6,0	10,2	8,5	7,2	5,9	5,9	Oct.03
Entrada de visitantes	4,7	1,3	8,2	-0,3	5,1	7,6	Dic.03
Pernoctaciones en hoteles	-2,5	-4,0	5,6	3,3	0,9	1,2	Dic.03

**INDICADORES DE COYUNTURA DE LA ECONOMÍA ESPAÑOLA**

(Variación interanual en porcentaje, salvo indicación en contrario)

Indicador	2002	2003 I	2003 II	2003 III(1)	2003 IV(1)	Último dato	Fecha
<b>F. CONSUMO PRIVADO</b>							
Indicador sintético consumo	3,3	2,7	2,9	3,6	3,2	-	IVT.03
Gasto total hogares real (ECPF)	1,2	-0,8	1,8	3,7	-	-	IIIT.03
I. ventas com. al por menor real (ECCM)	2,1	1,8	3,0	2,4	3,3	4,3	Dic.03
Matriculaciones de automóviles turismo	-7,0	-5,9	3,2	7,5	10,3	10,3	Dic.03
Índice confianza consumidor (7)	-12	-17	-14	-12	-12	-12	Ene.04
<b>G. INVERSIÓN EN EQUIPO</b>							
Indicador sintético inversión equipo	-0,7	3,4	6,2	4,6	5,2	-	IVT.03
Disponibil. bienes de equipo (ciclo- tendencia)	-4,0	1,6	6,9	2,8	4,2	4,2	Dic.03
Matriculación de vehículos de carga	-6,0	15,8	10,6	16,3	11,9	10,7	Dic.03
<b>H. SECTOR MONETARIO Y FINANCIERO</b>							
M3 Euro-zona	7,2	7,6	8,4	8,3	-	7,4	Nov.03
Tipo de cambio dólar USA-euro (8)	0,95	1,07	1,13	1,12	1,18	1,22	Dic.03
Tipo de cambio libra esterlina-euro (8)	0,63	0,66	0,70	0,70	0,69	0,70	Dic.03
Tipo de cambio yen japonés-euro (8)	118,10	127,59	134,74	132,14	129,45	132,43	Dic.03

Indicador	Miles	Media 2002	Media 2003 (9)	Penúltimo dato	Último dato	Fecha
<b>I. MERCADO LABORAL</b>						
EPA. Activos	18.932	3,0	2,6	2,5	2,7	IVT.03
EPA. Ocupados	16.818	2,0	2,7	2,8	3,0	IVT.03
No agrarios	15.907	2,5	3,0	3,0	3,1	IVT.03
Asalariados	13.730	2,8	3,5	3,5	3,4	IVT.03
- Temporales	4.220	0,6	2,0	2,7	3,3	IVT.03
- Indefinidos	9.510	3,8	4,1	3,9	3,4	IVT.03
EPA. Parados	2.115	11,4	2,1	0,4	0,4	IVT.03
EPA. Tasa de paro (var. en puntos)	-	0,9	-0,1	-0,2	-0,3	IVT.03
Varones	-	0,6	0,1	0,1	-0,1	IVT.03
Mujeres	-	1,1	-0,4	-0,8	-0,6	IVT.03
Jóvenes (16-24)	-	1,2	0,5	0,2	-0,3	IVT.03
INEM. Paro registrado	1.699	6,0	2,2	1,3	1,4	Dic.03
Contratos registrados	1.289	0,9	3,4	9,0	18,6	Dic.03
Afiliaciones Seg. Social	16.867	3,0	3,0	3,0	2,5	Dic.03

Indicador	Media 2002	Media 2003 (9)	Penúltimo dato	Último dato	Fecha
<b>J. PRECIOS Y SALARIOS</b>					
IPC. Total	3,5	3,0	2,8	2,6	Dic.03
IPC. Alimentación	4,8	4,0	4,1	3,9	Dic.03
IPC. No alimentación	3,1	2,7	2,3	2,2	Dic.03
IPC. Bienes industriales sin energía	2,5	2,0	1,2	1,2	Dic.03
IPC. Servicios	4,6	3,7	3,7	3,6	Dic.03
IPC. Energía	-0,2	1,4	1,1	-0,1	Dic.03
IPC. Subyacente (IPSEBENE)	3,7	2,9	2,6	2,5	Dic.03
Diferencial IPC España/UE-15 (10)	1,5	1,1	0,9	0,9	Dic.03
Diferencial IPC España/UE-12 (10)	1,3	1,0	0,7	0,7	Dic.03
Salarios. Convenios Colectivos (11)	3,8	3,5	-	-	Oct.03
Coste salarial total por trabajador	3,9	4,1	4,2	3,1	IIIT.03
<b>Deflactor del PIB p.m.</b>	<b>2002 III</b>	<b>2002 IV</b>	<b>2003 I</b>	<b>2003 II</b>	<b>2003 III</b>
	4,6	4,9	4,4	4,1	3,9

(1) Período disponible. (2) Precios constantes y datos ciclo-tendencia. (3) Contribución al crecimiento del PIB, en puntos porcentuales. (4) Corregido de efectos estacionales y de calendario. (5) Corregido de los efectos calendario y temperatura. (6) Filtrado de calendario. (7) Saldos de respuesta en %. (8) Unidades de moneda por euro. (9) Media del período para el que se dispone de datos sobre igual período del año anterior. (10) Diferencia entre las tasas de variación anual de España, UE-15 y UE-12. Obtenida a partir de los IPC armonizados de los respectivos países miembros. (11) Incorporado el impacto de las cláusulas de salvaguarda pactadas en el ejercicio anterior.

Fuente: Ministerio de Economía y Hacienda, Subdirección General de Análisis Económico; Banco de España; y Banco Central Europeo.