



Gobierno de Canarias
Consejería de Economía y Hacienda
Viceconsejería de Economía y Asuntos
Económicos con la Unión Europea
Dirección General de Promoción Económica (*)

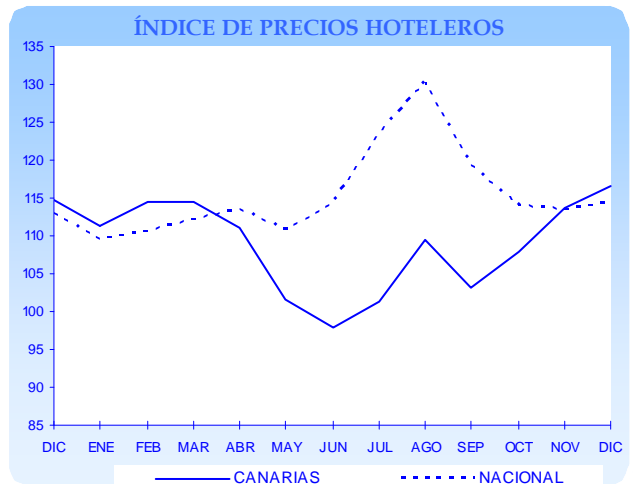
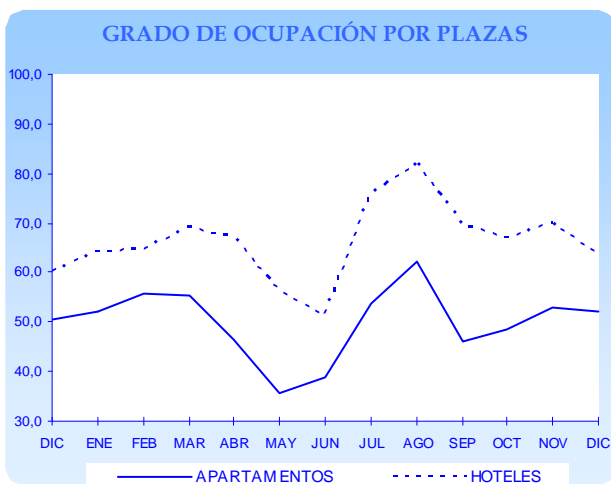
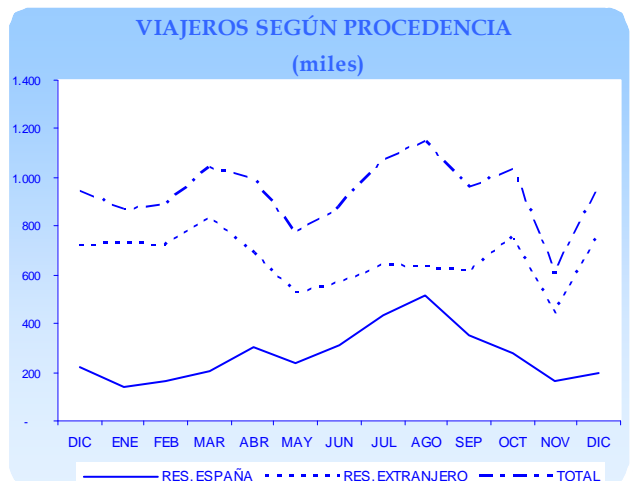
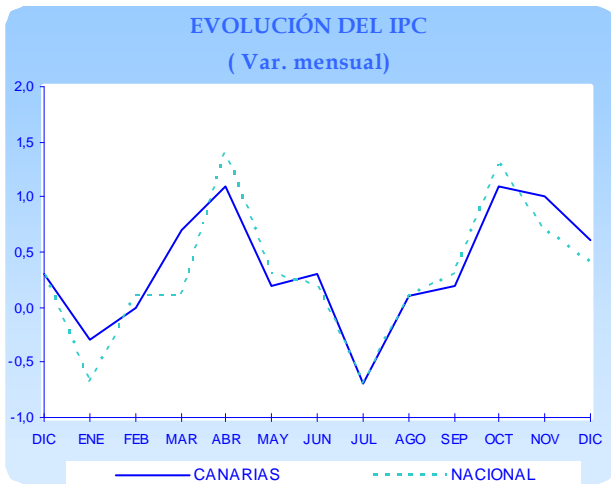
Informe Mensual de Coyuntura Socioeconómica

Enero 2008

(*) Con la colaboración de la Dirección General de Promoción Económica
Consejería de Economía y Hacienda

ÍNDICE

I.	ÍNDICE DE PRECIOS DE CONSUMO	5
II.	MERCADO LABORAL	
1.	PARO REGISTRADO	6
2.	CONTRATAACIONES REGISTRADAS	8
3.	ENCUESTA DE POBLACIÓN ACTIVA	9
4.	AFILIADOS A LA SEGURIDAD SOCIAL	11
III.	INDICADORES DE OFERTA Y DEMANDA	
1.	ACTIVIDAD DEL SECTOR TURÍSTICO	12
A.	ENTRADA DE TURISTAS EXTRANJEROS	12
B.	ENCUESTA DE OCUPACIÓN EN ALOJAMIENTOS TURÍSTICOS	17
	B.1. Número de viajeros entrados y estancia media	17
	B.2. Grado de ocupación y personal empleado	18
	B.3. Análisis provincial de los establecimientos hoteleros	19
C.	ÍNDICE DE PRECIOS E INGRESOS HOTELEROS	20
2.	MATRICULACIÓN DE VEHÍCULOS EN CANARIAS	21
3.	ÍNDICES DE COMERCIO AL POR MENOR	22
4.	TRÁFICO PORTUARIO	23
5.	COMERCIO EXTERIOR	26
IV.	ESTADÍSTICA DE SOCIEDADES MERCANTILES	27
V.	CONCLUSIONES	28
ANEXO.	INDICADORES DE COYUNTURA DE LA ECONOMÍA INSULAR	
	INDICADORES DE COYUNTURA DE LA ECONOMÍA ESPAÑOLA	



I. IPC

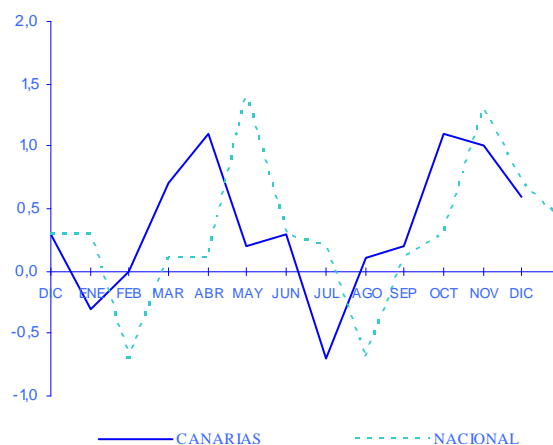
Los últimos datos publicados por el Instituto Nacional de Estadística cifraron el nivel de inflación en Canarias, durante el pasado año 2007, en el 4,3%, una décima de punto porcentual superior a la media nacional estimada en el 4,2 por ciento.

De esta forma, el crecimiento de los precios de consumo en las Islas superan, por primera vez desde 1999, el registro nacional.

El repunte inflacionista se explica, un mes más, por los aumentos registrados en los grupos con mayor peso dentro de la cesta del IPC, especialmente, el grupo de “alimentos y bebidas no alcohólicas”, que es el responsable del 40% del incremento de los precios durante 2007. Este grupo cerró el año con un avance interanual del 8,3%, el segundo mayor aumento entre todas las Comunidades Autónomas, tras el 9,5% de la Región de Murcia, en respuesta a los fuertes incrementos que han registrado productos como la leche, los huevos o el pan, que alcanzaron el 26,6%, 21,8% y el 15,9%, respectivamente.

De manera similar, el encarecimiento de los bienes y servicios relacionados con el “transporte” en Canarias también supera el promedio estatal. Así, este grupo registra, en diciembre, un incremento interanual del 8,6%,

Variación mensual del IPC.



como consecuencia del aumento del 8,3% que experimentaron las rúbricas “transporte personal” (frente al 6,5% nacional) y los precios de “combustibles y carburantes” que crecen en Canarias un 19,5%, superando en más de cinco puntos porcentuales la media nacional.

Por su parte, el resto de grupos que componen el Índice registraron variaciones más moderadas, todas inferiores al 4,0% del que resultan destacados «hoteles, cafés y restaurantes» (3,9%), «vivienda» y «bebidas alcohólicas y tabaco» (3,5%).

Por su parte, la inflación subyacente en las Islas se estimó al cierre del año en el 2,9%, cuatro décimas menos que en el conjunto del Estado.

Tabla I.1. VARIACIÓN DEL ÍNDICE DE PRECIOS DE CONSUMO. Diciembre 2007

	CANARIAS			NACIONAL		
	Var. Mensual	Var. Interanual	Var. Acumulada	Var. Mensual	Var. Interanual	Var. Acumulada
ALIMENTOS y BEBIDAS NO ALCOHÓLICAS	1,0	8,3	8,3	0,9	6,6	6,6
BEBIDAS ALCOHÓLICAS y TABACO	1,3	3,5	3,5	0,1	6,1	6,1
VESTIDO y CALZADO	-0,6	0,3	0,3	-1,0	1,2	1,2
VIVIENDA	0,0	3,5	3,5	0,1	4,8	4,8
MENAJE	0,2	0,9	0,9	0,3	2,5	2,5
MEDICINA	-0,1	-4,2	-4,2	0,1	-2,1	-2,1
TRANSPORTE	1,0	8,6	8,6	0,8	7,1	7,1
COMUNICACIONES	-0,2	0,7	0,7	-0,2	0,8	0,8
OCIO y CULTURA	1,0	-0,8	-0,8	1,4	-0,8	-0,8
ENSEÑANZA	0,1	2,9	2,9	0,1	4,1	4,1
HOTELES, CAFES y RESTAURANTES	0,7	3,9	3,9	0,4	4,9	4,9
OTROS	0,2	2,5	2,5	0,2	3,0	3,0
GENERAL	0,6	4,3	4,3	0,4	4,2	4,2

Fuente: INE
Elaboración propia

II.1. Paro registrado

Durante el mes de diciembre de 2007, el paro registrado en las listas del SCE en la Comunidad Autónoma de Canarias ascendió a 139.081 desempleados, experimentando así un leve incremento mensual del dato que, en términos absolutos, se ha cifrado en 268 personas, lo que equivale a un repunte del 0,19% respecto del mes anterior.

En términos interanuales, el comportamiento del desempleo experimenta también un ascenso, esta vez más intenso, estimado en un 13,86%, lo que equivale a incrementar el número de parados inscritos en 16.928 personas respecto al mismo periodo de hace un año.

Analizando las estadísticas provinciales, y retomando la comparativa mensual, los datos oficiales trasladan a los dos ámbitos considerados el ascenso general del paro que hemos comentado, con tasas de variación muy similares que, en el caso de Las Palmas, se estimó en un 0,27%, y en

el caso de Santa Cruz de Tenerife en un 0,10 por ciento.

Lo mismo ocurre con el estudio de la comparativa interanual, aspecto desde el que también se observa un repunte del desempleo en ambas provincias estimado en torno a un 13,77%, en lo que respecta a las islas más orientales, y en un 13,97%, en las islas más occidentales.

Con todo, el número de personas que han dejado de engrosar las listas de parados en comparación con el último mes de 2006, ha alcanzado los 9.461 desempleados en la provincia de Las Palmas, y las 7.467 personas en Santa Cruz de Tenerife.

Profundizando en los principales aspectos que caracterizaron la evolución del desempleo en Canarias durante el mes de referencia, observamos en las **tablas II.1.1 y II.1.2** las cifras de parados según el segmento productivo en el que circunscriben su actividad, así como en función del sexo del demandante de empleo, obteniendo de esta forma los siguientes resultados.

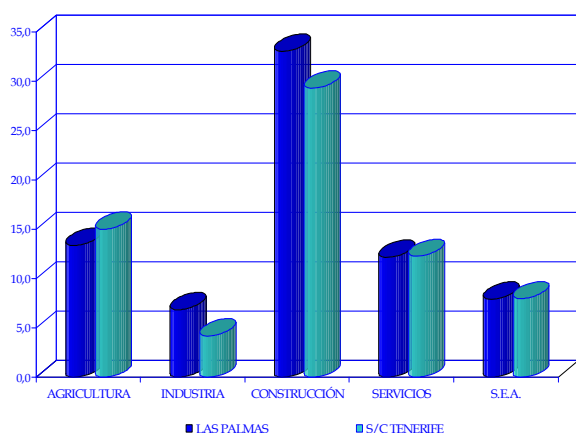
Tabla II.1.1. PARO REGISTRADO POR SECTORES ECONÓMICOS

	DIC.06	NOV.07	DIC.07	Variación mensual		Variación interanual	
				Diferencia	%	Diferencia	%
AGRICULTURA							
LAS PALMAS	1.958	2.186	2.220	34	1,56	262	13,38
S/C TENERIFE	1.443	1.606	1.660	54	3,36	217	15,04
CANARIAS	3.401	3.792	3.880	88	2,32	479	14,08
INDUSTRIA							
LAS PALMAS	2.906	3.075	3.106	31	1,01	200	6,88
S/C TENERIFE	2.620	2.731	2.731	0	0,00	111	4,24
CANARIAS	5.526	5.806	5.837	31	0,53	311	5,63
CONSTRUCCION							
LAS PALMAS	7.812	9.721	10.394	673	6,92	2.582	33,05
S/C TENERIFE	7.664	9.267	9.913	646	6,97	2.249	29,34
CANARIAS	15.476	18.988	20.307	1.319	6,95	4.831	31,22
SERVICIOS							
LAS PALMAS	46.565	52.514	52.233	-281	-0,54	5.668	12,17
S/C TENERIFE	36.216	40.960	40.665	-295	-0,72	4.449	12,28
CANARIAS	82.781	93.474	92.898	-576	-0,62	10.117	12,22
S.E.A.							
LAS PALMAS	9.445	10.442	10.194	-248	-2,38	749	7,93
S/C TENERIFE	5.524	6.311	5.965	-346	-5,48	441	7,98
CANARIAS	14.969	16.753	16.159	-594	-3,55	1.190	7,95
TOTAL							
LAS PALMAS	68.686	77.938	78.147	209	0,27	9.461	13,77
S/C TENERIFE	53.467	60.875	60.934	59	0,10	7.467	13,97
CANARIAS	122.153	138.813	139.081	268	0,19	16.928	13,86

Fuente: INEM
Elaboración propia.

Con relación a la cifra de parados obtenida durante el mes anterior, cabe destacar que todos los sectores productivos, a excepción de los servicios y el colectivo «sin empleo anterior», fueron responsables del incremento general del desempleo observado en Canarias, al registrar tasas de variación que alcanzaron el 6,95%, en el caso de la construcción, el 2,32%, en el sector agrícola, y el 0,53% en el sector industrial.

Tasa de variación interanual del paro.



Como decimos, los descensos que apreciaron el conjunto de actividades del sector servicios y el colectivo de trabajadores que buscan el primer empleo, permitió, sólo en parte, compensar el crecimiento del desempleo de las ramas anteriores.

No obstante lo anterior, y analizando ahora la evolución respecto del mismo periodo de hace un año, todos los sectores de actividad vieron incrementar el número de parados, especialmente los servicios y la construcción, como consecuencia de la adscripción de 10.117 y 4.831 nuevos desempleados respectivamente, lo que repercutió en variaciones interanuales del orden del 12,22%, en el primer caso, y del 31,22%, en el segundo.

Por su parte, el resto de sectores cerraba el último mes del año registrando incrementos que, en el caso de la agricultura, se cifró en un 14,08%, seguido del colectivo «sin empleo anterior» que aumentó a razón de un 7,95%, y la industria que cerró el ejercicio con un aumento del paro del 5,63 por ciento.

Tabla II.1.2. PARO REGISTRADO SEGÚN SEXO.

	HOMBRES		MUJERES		Diferencia mensual	
	NOV.07	DIC.07	NOV.07	DIC.07	HOMBRES	MUJERES
AGRICULTURA						
LAS PALMAS	763	793	1.423	1.427	30	4
S/C TENERIFE	578	612	1.028	1.048	34	20
CANARIAS	1.341	1.405	2.451	2.475	64	24
INDUSTRIA						
LAS PALMAS	1.678	1.710	1.397	1.396	32	-1
S/C TENERIFE	1.529	1.564	1.202	1.167	35	-35
CANARIAS	3.207	3.274	2.599	2.563	67	-36
CONSTRUCCION						
LAS PALMAS	8.938	9.611	783	783	673	0
S/C TENERIFE	8.193	8.847	1.074	1.066	654	-8
CANARIAS	17.131	18.458	1.857	1.849	1.327	-8
SERVICIOS						
LAS PALMAS	18.938	19.254	33.576	32.979	316	-597
S/C TENERIFE	13.862	14.075	27.098	26.590	213	-508
CANARIAS	32.800	33.329	60.674	59.569	529	-1.105
S.E.A.						
LAS PALMAS	2.772	2.723	7.670	7.471	-49	-199
S/C TENERIFE	1.834	1.740	4.477	4.225	-94	-252
CANARIAS	4.606	4.463	12.147	11.696	-143	-451
TOTAL						
LAS PALMAS	33.089	34.091	44.849	44.056	1.002	-793
S/C TENERIFE	25.996	26.838	34.879	34.096	842	-783
CANARIAS	59.085	60.929	79.728	78.152	1.844	-1.576

Fuente: INEM
Elaboración propia.

II.2. Contrataciones registradas

Durante el mes de diciembre de 2007, el número de contratos registrados en las oficinas del SCE en Canarias descendió un 26,01%, con relación al mes anterior, alcanzando así la cifra de 51.346 contratos.

Atendiendo a los datos de la **tabla II.2.1**, la evolución seguida en cada provincia pone de manifiesto un comportamiento similar en signo e intensidad en los dos ámbitos considerados, pues si en Santa Cruz de Tenerife se cerraba el mes con un descenso en la contratación de un 25,84%, en Las Palmas la disminución alcanzó el 26,16% mensual, lo que equivalía a 9.737 contratos menos. Con ello, el volumen total de contrataciones efectuadas en los dos sistemas provinciales canarios se cifró, en Las Palmas, en los 27.491, y en Santa Cruz de Tenerife en los 23.855 contratos.

Atendiendo a cada una de las ramas de actividad, todos los sectores productivos cerraron el último mes del año registrando caídas mensuales en la contratación, especialmente intensas en la construcción y la actividad agrícola, donde se contabilizaron descensos superiores al 40 por ciento.

A estos, le siguió la minoración en el número de contratos formalizados en la industria, que cayó un 30,29%, y el sector

servicios donde se contabilizó un 22,56% menos de contratación durante el mes de diciembre.

En términos absolutos, el conjunto de actividades adscritas al sector servicios confirma su peso en el mercado laboral canario al concentrar casi el 84% de los contratos firmados durante el mes de referencia en el conjunto del archipiélago, seguido de construcción donde se firmó el 12 por ciento.

Según su tipología, solo la modalidad formativa cerraba el año marcando con un aumento de la contratación mensual, estimado en un 79,82 por ciento. Por el contrario, el resto de modalidades que recogemos en este apartado experimentaron descensos relativos, destacando la caída de la contratación en prácticas, estimada en un 46,90%, seguida de la contratación indefinida y de duración determinada que registraron tasas de variación negativas cercanas al 26 por ciento.

Los datos del noveno mes del ejercicio vuelven a constatar que la modalidad de duración determinada es la más extendida a la hora de formalizar contrato en las islas pues representa, en términos absolutos, el 87,6% del volumen total de contratación suscrita en el Archipiélago. A ella le sigue la contratación de carácter indefinido, que supuso 5.850 contratos de los que 3.155 se firmaron en la provincia de Las Palmas.

Tabla II.2.1 VARIACIÓN MENSUAL DE LAS CONTRATACIONES POR SECTOR ECONÓMICO.*

	NOV.07	DIC.07	Diferencia	Var.
AGRICULTURA				
LAS PALMAS	767	493	-274	-35,72
S/C TENERIFE	847	471	-376	-44,39
CANARIAS	1.614	964	-650	-40,27
INDUSTRIA				
LAS PALMAS	949	694	-255	-26,87
S/C TENERIFE	817	537	-280	-34,27
CANARIAS	1.766	1.231	-535	-30,29
CONSTRUCCION				
LAS PALMAS	5.229	2.907	-2.322	-44,41
S/C TENERIFE	5.477	3.413	-2.064	-37,68
CANARIAS	10.706	6.320	-4.386	-40,97
SERVICIOS				
LAS PALMAS	30.283	23.397	-6.886	-22,74
S/C TENERIFE	25.028	19.434	-5.594	-22,35
CANARIAS	55.311	42.831	-12.480	-22,56
TOTAL				
LAS PALMAS	37.228	27.491	-9.737	-26,16
S/C TENERIFE	32.169	23.855	-8.314	-25,84
CANARIAS	69.397	51.346	-18.051	-26,01

Fuente: INEM

Elaboración propia

*Las cifras correspondientes a la provincia de Las Palmas no incluyen las contrataciones del Instituto Social de la Marina

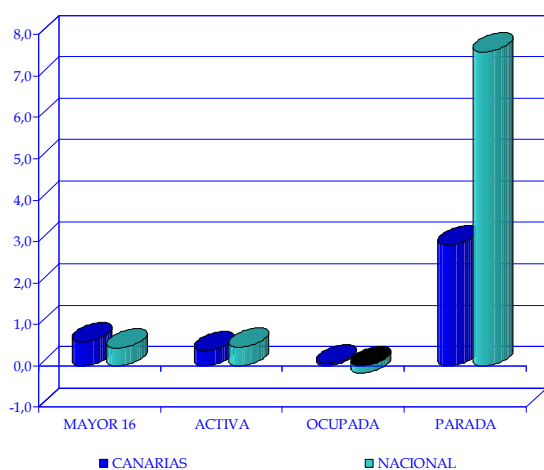
Tabla II.2.2 VARIACIÓN MENSUAL DE LAS CONTRATACIONES POR TIPO DE CONTRATO.*

	NOV.07	DIC.07	Diferencia	Var.
INDEFINIDOS				
LAS PALMAS	4.420	3.155	-1.265	-28,62
S/C TENERIFE	3.511	2.695	-816	-23,24
CANARIAS	7.931	5.850	-2.081	-26,24
DURAC. DETERM.				
LAS PALMAS	32.617	24.069	-8.548	-26,21
S/C TENERIFE	28.481	20.949	-7.532	-26,45
CANARIAS	61.098	45.018	-16.080	-26,32
EN PRACTICAS				
LAS PALMAS	78	46	-32	-41,03
S/C TENERIFE	67	31	-36	-53,73
CANARIAS	145	77	-68	-46,90
FORMACION				
LAS PALMAS	113	221	108	95,58
S/C TENERIFE	110	180	70	63,64
CANARIAS	223	401	178	79,82
TOTAL				
LAS PALMAS	37.228	27.491	-9.737	-26,16
S/C TENERIFE	32.169	23.855	-8.314	-25,84
CANARIAS	69.397	51.346	-18.051	-26,01

III.3. Encuesta de Población Activa

Según los últimos datos de la Encuesta de Población Activa, la población mayor de 16 años en Canarias ascendió, durante el cuarto trimestre de 2007, a 1.688.900 personas, lo que representa un aumento del 0,58% respecto al trimestre anterior, y del 2,48%, con relación a idéntico período del pasado año.

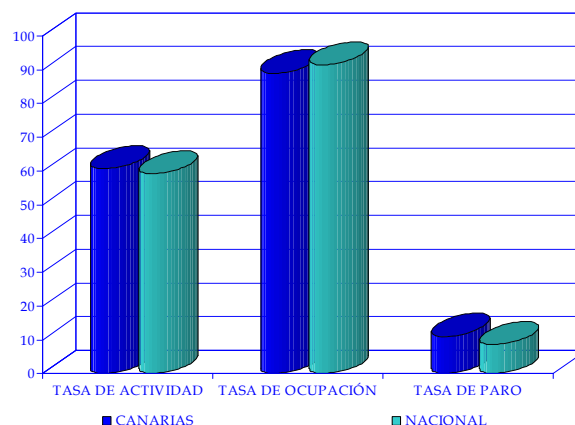
Tasa de variación respecto al trimestre anterior.



En el ámbito nacional, el ascenso registrado en la población mayor de 16 años se estimó en un 0,43% trimestral y un 1,78%, en comparación con el mismo trimestre del ejercicio inmediatamente anterior.

Dentro de la población canaria mayor de 16 años, el 60,65% se considera población activa, lo que equivale a una cifra de 1.024.300 personas, un dato que supera en un 0,36% el registro del trimestre anterior, y en un 2,25%, el de hace un año.

Tasa de actividad ocupación y paro.



En los mismos términos, ha de indicarse que en el conjunto del territorio nacional, este mismo segmento de la población habría experimentado incrementos del orden del 0,46% trimestral y del 2,71% interanual.

El 88,99% de la población activa de Canarias se encuentra ocupada, lo que supone un total de 911.500 trabajadores. Este dato responde a un incremento del 0,05% en comparación el tercer trimestre, y del 5,66% en relación con el último trimestre de 2006. Por lo que respecta al dato nacional, cabe apreciar que el número de ocupados habría descendido en torno a un 0,16% en términos trimestrales,

Tabla II.3.1 VARIACIÓN DE LAS TASAS DE ACTIVIDAD, OCUPACIÓN Y PARO (**)

	NACIONAL			CANARIAS		
	IV T 2007	Var. TRIM. Anterior	Var. TRIM. Año anterior	IV T 2007	Var. TRIM. Anterior	Var. TRIM. Año anterior
Pob mayor de 16 años	37.896,90	0,43	1,78	1.688,90	0,58	2,48
Pob ACTIVA(*)	22.404,50	0,46	2,71	1.024,30	0,36	2,25
Pob OCUPADA(*)	20.476,90	-0,16	2,38	911,50	0,05	2,79
Pob PARADA(*)	1.927,60	7,57	6,46	112,80	2,92	-1,91
TASA DE ACTIVIDAD	59,12	0,01	0,54	60,65	-0,13	-0,14
TASA DE OCUPACIÓN	91,40	-0,57	-0,30	88,99	-0,27	0,47
TASA DE PARO	8,60	0,57	0,30	11,01	0,27	-0,47

(*) Miles

(**) Variación en puntos porcentuales

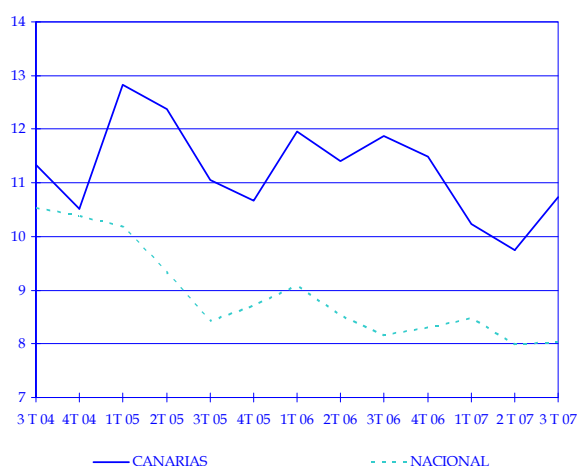
Fuente: INE

Elaboración propia

aunque en comparación con el dato de hace un año, se habría estimado un incremento del 2,38 por ciento.

Todos estos datos revirtieron finalmente en un volumen de paro estimado por la EPA en Canarias de 112.800 desempleados, lo que ha implicado un repunte del dato de un 2,92% en comparación con el dato del trimestre anterior, aunque, en relación con las estimaciones de hace un año, el número de parados en las Islas habría descendido en un 1,91% interanual.

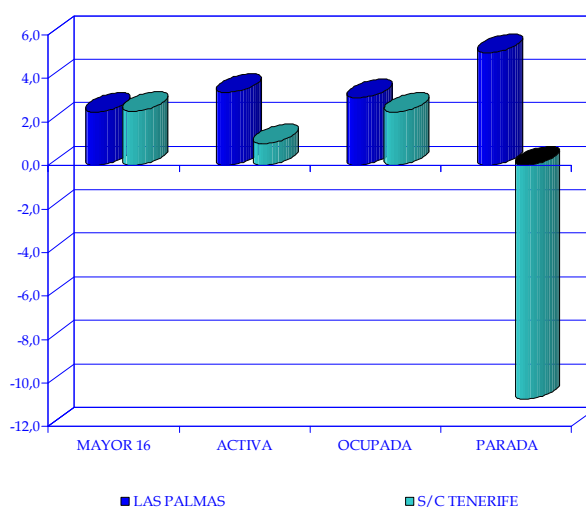
Evolución de la tasa de paro.



Por su parte, el número de parados estimados en el conjunto del territorio nacional ascendió a 1.927.600 desempleados al cierre del año 2007, lo que implica un crecimiento intertrimestral del 7,57%, y del 6,46% en comparación con el mismo periodo del ejercicio precedente.

De esta forma, la tasa de paro estimada en nuestra comunidad durante los tres últimos meses del año alcanzó el 11,01% de la población activa, lo que implica un repunte de 0,27 puntos respecto del trimestre anterior, aunque una minoración de 0,47 puntos porcentuales respecto del dato estimado hace un año.

Tasa de variación respecto del trimestre anterior.



Centrándonos en el dato de ocupación y paro de la comparativa interanual, cabe apreciar que pese a registrarse un crecimiento del número de ocupados en ambas provincias del orden del 3,09% en Las Palmas, y del 2,45% en Santa Cruz de Tenerife, la mayor presión que ha ejercido la población activa en la primera, provocó, a diferencia del caso occidental, un repunte de la tasa de paro en las islas orientales de 0,21 puntos.

Tabla II.3.2 VARIACIÓN DE LAS TASAS DE ACTIVIDAD, OCUPACIÓN Y PARO (**)

	LAS PALMAS			S/C TENERIFE		
	IV T 2007	Var. TRIM. Anterior	Var. TRIM. Año anterior	IV T 2007	Var. TRIM. Anterior	Var. TRIM. Año anterior
Pob mayor de 16 años	863,45	0,58	2,46	825,45	0,59	2,50
Pob ACTIVA(*)	547,60	1,18	3,34	476,70	-0,56	1,02
Pob OCUPADA(*)	480,50	0,02	3,09	431,00	0,09	2,45
Pob PARADA(*)	67,10	10,36	5,17	45,70	-6,35	-10,74
TASA DE ACTIVIDAD	63,42	0,38	0,54	57,75	-0,67	-0,85
TASA DE OCUPACIÓN	87,75	-1,02	-0,21	90,41	0,59	1,26
TASA DE PARO	12,25	1,02	0,21	9,59	-0,59	-1,26

(*) Miles
(**) Variación en puntos porcentuales
Fuente: INE
Elaboración propia

II.4. Afiliados a la Seguridad Social en Canarias.

Llegados a este punto del informe, y para completar el análisis del mercado laboral en Canarias durante el pasado mes de diciembre, incluimos en nuestro Informe de Coyuntura Socioeconómica los registros de afiliación a la Seguridad Social que publica el Ministerio de Trabajo y Asuntos Sociales.

A este respecto, y a la luz de los datos oficiales, Canarias cerró el último mes del año 2007 contabilizando un total de 801.295 afiliados a la Seguridad Social, lo que implica un ligero aumento del 0,9% respecto del mismo periodo de hace un año cuando se contabilizaron 794.300 afiliados.

Tal y como se deduce a partir de la tabla adjunta, el crecimiento de la afiliación que ha experimentado Canarias resulta moderadamente inferior al obtenido por el conjunto del territorio nacional.

Tabla II.4.1 AFILIADOS A LA SEGURIDAD SOCIAL*

	DIC.06	DIC.07	Var. Interanual
ANDALUCIA	3.052,2	3.105,6	1,7
ARAGON	565,5	588,3	4,0
ASTURIAS	392,3	403,6	2,9
BALEARES	397,3	409,4	3,0
CANARIAS	794,3	801,3	0,9
CANTABRIA	219,4	226,8	3,4
CASTILLA LA MANCHA	721,1	761,3	5,6
CASTILLA y LEÓN	944,4	975,3	3,3
CATALUÑA	3.338,6	3.398,6	1,8
COM. VALENCIANA	1.967,1	1.992,3	1,3
EXTREMADURA	386,7	400,8	3,6
GALICIA	1.041,8	1.071,9	2,9
MADRID	2.984,0	3.049,5	2,2
MURCIA	580,2	588,7	1,5
NAVARRA	271,1	280,7	3,5
PAIS VASCO	945,2	968,7	2,5
LA RIOJA	130,8	133,6	2,1
CEUTA Y MELILLA	38,4	39,5	2,9
NACIONAL	18.770,4	19.195,9	2,3

*Miles

Fuente: MTAS. Encuesta de Coyuntura Laboral
Elaboración propia

De hecho, el incremento interanual registrado en todo el territorio nacional quedó estimado en un 2,3 por ciento, cinco décimas de punto porcentual más que en Canarias.

Con esta variación, el total de trabajadores afiliados en el conjunto del territorio nacional asciende a 19.195.900 trabajadores, lo que implica un crecimiento de 425.500 nuevos afiliados en comparación con el dato de hace un año.

Tabla II.4.2. AFILIADOS A LA SEGURIDAD SOCIAL POR REGÍMENES. Diciembre 2007

	CANARIAS	LAS PALMAS	SC TENERIFE
Total	801.295	420.756	380.539
R. GENERAL	656.103	345.296	310.807
R. AUTÓNOMOS	112.710	58.168	54.542
R. AGRARIO	19.441	9.716	9.725
Cuenta ajena	16.308	8.523	7.785
Cuenta propia	3.133	1.193	1.940
R. DEL MAR	6.025	3.553	2.472
R. EMP. DEL HOGAR	7.016	4.023	2.993

Fuente: Ministerio de Trabajo y Asuntos Sociales. Seguridad Social
Elaboración propia

Ampliando la comparativa al conjunto de comunidades de nuestro país, cabe destacar que son Cataluña, Andalucía y Madrid, con más de 3 millones de afiliados, seguidas de la Comunidad Valenciana y Galicia, las cinco comunidades con mayor volumen de afiliación del país, no en vano, estas regiones concentran más del 65% del total de los inscritos en el conjunto del territorio nacional.

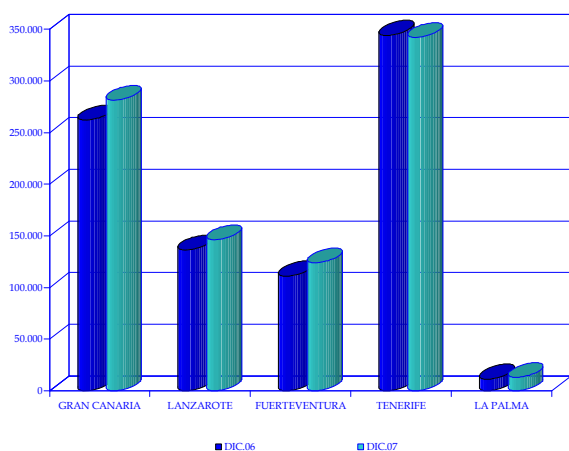
Analizando la evolución de los registros, cabe señalar que los mayores incrementos interanuales se han localizado en las regiones de Castilla-La Mancha y Aragón, donde se registraron tasas de variación relativas del 5,6%, en el primer caso, y del 4,0% en el caso aragonés.

A la luz de los datos expuestos, Canarias, donde, como ya mencionamos, se apreció un crecimiento en la afiliación inferior al punto porcentual, resultó la comunidad donde se ha registrado el menor incremento de afiliación, seguida de la Comunidad Valenciana y Murcia, que cerraron el mes con una variación relativa de un 1,3% y un 1,5%, respectivamente, seguidas de Cataluña que experimentó un aumento del 1,5 por ciento.

III.1.A. Entrada de turistas extranjeros

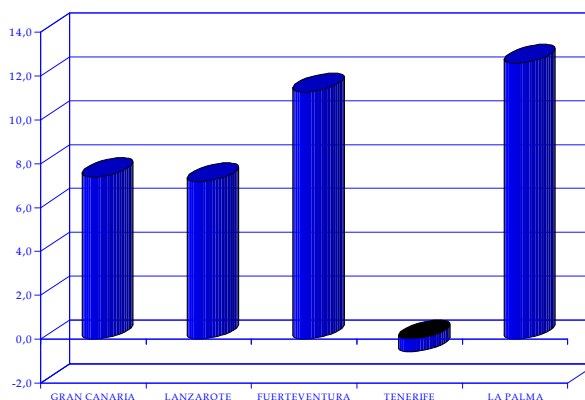
Durante el mes de diciembre de 2007 arribaron al archipiélago canario un total de 906.309 turistas extranjeros, según los datos facilitados por Aeropuertos Españoles y Navegación Aérea, lo que supone un ascenso del 4,75% con respecto al mismo mes del ejercicio precedente.

Turistas extranjeros entrados. Diciembre 2007.



Por provincias, y circunscribiéndonos a la comparativa de carácter interanual, se observa un comportamiento diferente en signo y en intensidad en los dos ámbitos considerados pues, si bien las islas orientales registraban un incremento de las visitas de turistas extranjeros del orden del 11,26%, la provincia de Santa Cruz de Tenerife acusaba la caída de la demanda de la

Variación interanual de entradas foráneas. Diciembre.



isla capitalina y cerraba el último mes del año con un descenso en el número de visitantes foráneos del 0,16 por ciento.

En cuanto a lo acontecido en cada una de las islas, debe destacarse, en primer lugar, que el 68,80% de los visitantes son recibidos por Gran Canaria y Tenerife, que de forma individual, representan un 31,04% y 37,76%, respectivamente, del total de turistas llegados al archipiélago durante el mes de referencia.

En términos relativos, y con la única excepción de la caída que experimentó la demanda en Tenerife, el resto de islas cerró el año registrando incrementos interanuales destacados, todos superiores al 7 por ciento. Destacó, por su incidencia relativa, el aumento de visitantes en la isla de La Palma (12,57%) y Fuerteventura donde se contabilizó un 11,26% más de visitantes que durante el mes de diciembre

Tabla III.1.A.1 NUMERO DE TURISTAS EXTRANJEROS ENTRADOS EN LAS ISLAS

	DIC.06	NOV.07	DIC.07	2006	2007	Var. Mensual	Var. Interanual	Var. Acumulada
GRAN CANARIA	261.996	268.782	281.376	2.753.696	2.715.027	4,69	7,40	-1,40
LANZAROTE	136.452	143.842	146.240	1.682.716	1.618.335	1,67	7,17	-3,83
FUERTEVENTURA	111.136	117.483	123.651	1.422.630	1.472.647	5,25	11,26	3,52
TOTAL LAS PALMAS	509.584	530.107	551.267	5.859.042	5.806.009	3,99	8,18	-0,91
TENERIFE	344.257	339.101	342.250	3.559.669	3.412.139	0,93	-0,58	-4,14
LA PALMA	11.364	13.317	12.792	111.328	110.398	-3,94	12,57	-0,84
TOTAL S/C TENERIFE	355.621	352.418	355.042	3.670.997	3.522.537	0,74	-0,16	-4,04
TOTAL CANARIAS	865.205	882.525	906.309	9.530.039	9.328.546	2,69	4,75	-2,11

FUENTE: AENA
Elaboración propia

de 2006, seguidas de Gran Canaria y Lanzarote que cerraron el último mes del año con aumentos del 7,40% y del 7,15%, respectivamente.

No obstante lo anterior, el número de visitantes foráneo que ha recibido Canarias durante el pasado año 2007 resultó un 2,11% inferior al dato de 2006. En total, se contabilizaron 9.328.546 turistas, en su mayoría, derivados a la provincia de Las Palmas, que recibió 5.806.009 visitantes, un 0,91% inferior al dato de hace un año.

Considerando en el análisis la evaluación según la procedencia de los turistas, continúan siendo británicos y alemanes los que mayoritariamente deciden viajar a nuestras islas. En conjunto suponen más del 60% del total de visitas registradas durante el pasado mes de diciembre, experimentando ambos mercados, aumentos interanuales cercanos al 3,50 por ciento.

No obstante, el dato acumulado para ambos mercados muestra sendos descensos relativos que, en el caso de los visitantes germanos, se ha estimado en el 3,12%, mientras que, en lo que se refiere al turismo británico, en un 4,57 por ciento.

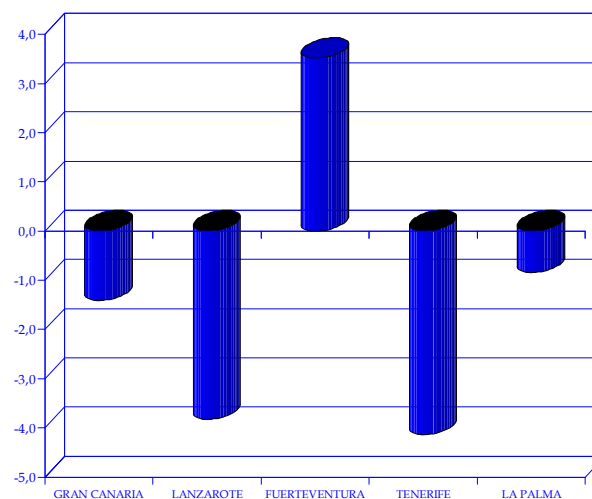
Tabla III.1.A.2 TURISTAS EXTRANJEROS ENTRADOS EN CANARIAS POR NACIONALIDAD. CANARIAS

	DIC.06	DIC.07	Var. Interanual	Var. Acumulada
Alemania	223.755	231.432	3,43	-3,12
Austria	8.588	9.562	11,34	-7,84
Bélgica	21.722	22.047	1,50	-0,05
Dinamarca	39.082	43.001	10,03	2,15
Fed. Rusa	3.308	2.246	-32,10	6,30
Finlandia	40.710	41.766	2,59	-5,78
Francia	7.641	7.874	3,05	-8,13
Reino Unido	301.566	312.446	3,61	-4,57
Holanda	34.588	30.856	-10,79	-6,37
Irlanda	31.580	34.917	10,57	13,87
Italia	13.926	14.255	2,36	-6,51
Noruega	48.901	53.461	9,32	1,70
Rep. Checa	3.462	3.530	1,96	-4,76
Polonia	1.534	3.226	110,30	77,12
Suecia	55.729	62.799	12,69	6,93
Suiza	11.253	14.334	27,38	25,80
Otros	17.860	18.557	3,90	-6,41
Total	865.205	906.309	4,75	-2,11

Fuente: AENA

Desde una óptica provincial cabría comentar el desigual comportamiento que ha experimentado, en concreto, el mercado británico, especialmente desfavorable en la provincia occidental que explicaría la caída general de la isla de Tenerife que ya hemos comentado.

Var. acumulada de entradas foráneas. Diciembre.



En este caso, mientras que el número de turistas procedentes del Reino Unido aumentaba a razón de un 16,47% interanual en la provincia de Las Palmas durante el pasado mes de diciembre, en Santa Cruz de Tenerife registraba una caída del 8,19%, aunque en ambos casos, el dato acumulado del año evidencia una caída de la demanda de este mercado que, en el caso oriental se saldó con una disminución del 2,84%, y en el caso occidental del 6,53 por ciento.

Llegados a este punto, cabe hacer también un pequeño apunte al respecto de otros mercados emisores que, aunque aún no representan un volumen importante en valor absoluto, si despiertan cierto interés por su evolución.

En concreto, y analizando el número total de visitantes a lo largo del pasado año 2007, han sido los turistas procedentes de Polonia y Suiza los que han registrado mayores incrementos relativos con variaciones que alcanzaron el 77,12%, en el primer caso, y el 25,80%, en el segundo.

Por el contrario, el turismo francés y austríaco han registrado los mayores descensos relativos al cerrar el año con disminuciones relativas cercanas al 8 por ciento.

ENTRADA DE TURISTAS EXTRANJEROS POR PROVINCIAS.

Tabla III.1.A.3 TURISTAS EXTRANJEROS ENTRADOS POR NACIONALIDAD. LAS PALMAS

	DIC.06	DIC.07	Var. Interanual	Var. Acumulada
Alemania	144.587	147.694	2,15	-2,10
Austria	4.514	5.413	19,92	-16,98
Bélgica	8.727	8.955	2,61	4,75
Dinamarca	24.683	27.006	9,41	0,04
Federación Rusa	0	0	-	-100,00
Finlandia	24.593	25.199	2,46	-1,53
Francia	2.978	3.903	31,06	0,49
Reino Unido	144.304	168.071	16,47	-2,84
Holanda	23.659	20.850	-11,87	-6,43
Irlanda	25.867	26.953	4,20	10,50
Italia	6.756	7.489	10,85	-6,45
Noruega	36.910	39.630	7,37	0,31
República Checa	2.426	2.470	1,81	-8,76
Polonia	501	1.565	212,38	203,49
Suecia	40.404	46.511	15,11	9,68
Suiza	7.954	9.789	23,07	22,66
Otros	10.721	9.769	-8,88	-8,49
Total	509.584	551.267	8,18	-0,91

Tabla III.1.A.4 TURISTAS EXTRANJEROS ENTRADOS POR NACIONALIDAD. S/C TENERIFE

	DIC.06	DIC.07	Var. Interanual	Var. Acumulada
Alemania	79.168	83.738	5,77	-5,28
Austria	4.074	4.149	1,84	7,52
Bélgica	12.995	13.092	0,75	-3,37
Dinamarca	14.399	15.995	11,08	6,11
Federación Rusa	3.308	2.246	-32,10	8,50
Finlandia	16.117	16.567	2,79	-11,72
Francia	4.663	3.971	-14,84	-14,42
Reino Unido	157.262	144.375	-8,19	-6,53
Holanda	10.929	10.006	-8,45	-6,24
Irlanda	5.713	7.964	39,40	30,46
Italia	7.170	6.766	-5,63	-6,60
Noruega	11.991	13.831	15,34	6,63
República Checa	1.036	1.060	2,32	3,83
Polonia	1.033	1.661	60,79	21,27
Suecia	15.325	16.288	6,28	-0,35
Suiza	3.299	4.545	37,77	36,70
Otros	7.139	8.788	23,10	-3,16
Total	355.621	355.042	-0,16	-4,04

Fuente: AENA
Elaboración propia

ENTRADA DE TURISTAS EXTRANJEROS EN ISLAS CAPITALINAS.

Tabla III.2.A.5 TURISTAS EXTRANJEROS ENTRADOS EN TENERIFE

	DIC.06	DIC.07	Var. Interannual	Var. Acumulada
Alemania	70.949	76.048	7,19	-5,38
Austria	4.074	3.756	-7,81	-0,18
Bélgica	12.459	13.092	5,08	0,08
Dinamarca	14.399	15.995	11,08	6,11
Federación Rusa	3.308	2.246	-32,10	8,50
Finlandia	16.117	16.567	2,79	-11,72
Francia	4.663	3.971	-14,84	-14,42
Reino Unido	157.262	142.614	-9,31	-6,72
Holanda	8.420	7.749	-7,97	-6,31
Irlanda	5.713	7.964	39,40	30,46
Italia	7.070	6.704	-5,18	-7,86
Noruega	11.991	13.831	15,34	6,63
República Checa	1.036	1.060	2,32	3,83
Polonia	1.033	1.661	60,79	21,27
Suecia	15.325	16.288	6,28	-0,35
Suiza	3.299	3.916	18,70	32,00
Otros	7.139	8.788	23,10	-2,98
Total	344.257	342.250	-0,58	-4,14

Tabla III.2.A.6 TURISTAS EXTRANJEROS ENTRADOS EN GRAN CANARIA

	DIC.06	DIC.07	Var. Interannual	Var. Acumulada
Alemania	67.900	67.387	-0,76	-3,51
Austria	2.585	3.492	35,09	-17,18
Bélgica	5.842	6.009	2,86	3,70
Dinamarca	20.075	20.424	1,74	0,48
Federación Rusa	0	0	-	-100,00
Finlandia	19.567	20.365	4,08	2,09
Francia	1.350	604	-55,26	-53,57
Reino Unido	43.494	58.758	35,09	1,47
Holanda	14.424	13.100	-9,18	-6,90
Irlanda	6.368	7.309	14,78	3,68
Italia	3.033	2.182	-28,06	-31,82
Noruega	30.963	32.655	5,46	2,64
República Checa	1.826	1.609	-11,88	4,80
Polonia	312	404	29,49	4,07
Suecia	30.461	33.072	8,57	7,28
Suiza	4.569	6.050	32,41	23,89
Otros	9.227	7.956	-13,77	-12,26
Total	261.996	281.376	7,40	-1,40

Fuente: AENA

Elaboración propia

ENTRADA DE TURISTAS EXTRANJEROS EN ISLAS NO CAPITALINAS.

Tabla III.1.A.7 TURISTAS EXTRANJEROS ENTRADOS EN FUERTEVENTURA

	DIC.06	DIC.07	Var. Interanual	Var. Acumulada
Alemania	52.309	55.631	6,35	1,82
Austria	1.047	1.090	4,11	-14,10
Bélgica	1.297	1.150	-11,33	11,85
Dinamarca	1.070	2.748	156,82	72,81
Federación Rusa	0	0	-	-
Finlandia	907	906	-0,11	-3,08
Francia	1.628	3.147	93,30	76,46
Reino Unido	32.018	35.146	9,77	-4,56
Holanda	4.432	3.632	-18,05	-6,67
Irlanda	5.352	4.972	-7,10	49,97
Italia	2.926	4.060	38,76	9,71
Noruega	753	969	28,69	24,51
República Checa	383	459	19,84	-33,98
Polonia	0	463	-	-
Suecia	4.391	6.345	44,50	21,31
Suiza	1.608	1.696	5,47	21,73
Otros	1.015	1.237	21,87	3,69
Total	111.136	123.651	11,26	3,52

Tabla III.1.A.8 TURISTAS EXTRANJEROS ENTRADOS EN LANZAROTE

	DIC.06	DIC.07	Var. Interanual	Var. Acumulada
Alemania	24.378	24.676	1,22	-6,88
Austria	882	831	-5,78	-20,21
Bélgica	1.588	1.796	13,10	2,78
Dinamarca	3.538	3.834	8,37	-15,79
Federación Rusa	0	0	-	-
Finlandia	4.119	3.928	-4,64	-19,41
Francia	0	152	-	-24,69
Reino Unido	68.792	74.167	7,81	-5,30
Holanda	4.803	4.118	-14,26	-4,60
Irlanda	14.147	14.672	3,71	5,95
Italia	797	1.247	56,46	-15,74
Noruega	5.194	6.006	15,63	-14,70
República Checa	217	402	85,25	-18,89
Polonia	189	698	269,31	2.297,58
Suecia	5.552	7.094	27,77	14,61
Suiza	1.777	2.043	14,97	20,35
Otros	479	576	20,25	0,88
Total	136.452	146.240	7,17	-3,83

Tabla III.1.A.9 TURISTAS EXTRANJEROS ENTRADOS EN LA PALMA

	DIC.06	DIC.07	Var. Interanual	Var. Acumulada
Alemania	8.219	7.690	-6,44	-4,40
Austria	0	393	-	-
Bélgica	536	0	-100,00	-100,00
Dinamarca	0	0	-	-
Federación Rusa	0	0	-	-
Finlandia	0	0	-	-
Francia	0	0	-	-
Reino Unido	0	1.761	-	12318,52
Holanda	2.509	2.257	-10,04	-5,89
Irlanda	0	0	-	-
Italia	100	62	-38,00	73,48
Noruega	0	0	-	-
República Checa	0	0	-	-
Polonia	0	0	-	-
Suecia	0	0	-	-
Suiza	0	629	-	-
Otros	0	0	-	-100,00
Total	11.364	12.792	12,57	-0,84

Fuente: AENA
Elaboración propia

III.1.B. Encuesta de ocupación en alojamientos turísticos

B.1 Número de viajeros entrados y estancia media.

Durante el mes de diciembre de 2007, fueron alojados en los establecimientos del archipiélago un total de 967.212 viajeros, lo que supone un ascenso, con relación al mismo periodo del ejercicio precedente, del 2,31%, traducándose, en términos absolutos, en un incremento de 21.807 visitantes, según los datos facilitados por las encuestas oficiales de ocupación.

Del total de viajeros alojados durante el último mes del año en las islas, el 79,34% procedían del extranjero, mientras que el 20,66% restante residían en el conjunto del territorio nacional.

La fotografía fija del mes, respecto de diciembre de 2006, muestra que el número de turistas extranjeros alojados en Canarias ha observado un ascenso del 6,26%, mientras que el turismo nacional ha caído un 10,50 por ciento interanual.

Durante el mes de referencia, la ocupación hotelera ha obtenido mejores registros, al apreciar un crecimiento en la demanda foránea del 21,73% que compensó el descenso de 8,70 puntos de turistas extranjeros.

Por su parte, el número de viajeros extranjeros alojados en los complejos de apartamentos de las Islas durante el mes de diciembre apreció un descenso, del orden del 9,67%, mientras que la demanda de visitantes nacionales decrecía a razón de un 17,78%, en comparación con idéntico periodo del ejercicio precedente.

Todo ello ha revertido en un leve ascenso del número de pernoctaciones, del 0,09%, centrada, principalmente, en el conjunto de hoteles, donde este mismo indicador apreció un aumento del 6,94% interanual, toda vez que el sector extrahotelero cerraba el mes registrando un descenso del 7,15 por ciento.

Con todo lo anterior, el dato de estancia media calculado para el conjunto del sector alcanza las 7,29 noches por persona, un valor que refleja un leve descenso de 0,16 puntos respecto del mismo registro del mes de diciembre de 2006.

Tabla III.1.B.1 NÚMERO DE VIAJEROS ENTRADOS Y ESTANCIA MEDIA EN CANARIAS

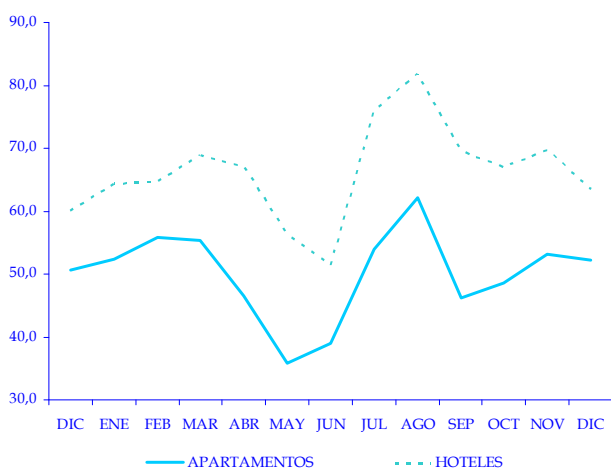
	DIC.06	NOV.07	DIC.07	Var. Mensual	Var. Interanual	Var. Acumulada
APARTAMENTOS						
RESIDENTES EN ESPAÑA	44.226	40.146	36.362	-9,43	-17,78	2,03
RESIDENTES EN EL EXTRANJERO	355.704	326.863	321.309	-1,70	-9,67	-8,12
TOTAL	399.930	367.009	357.671	-2,54	-10,57	-6,28
TOTAL PERNOCTACIONES	3.422.192	3.101.067	3.177.589	2,47	-7,15	-4,78
ESTANCIA MEDIA	8,56	8,45	8,88	0,43	0,33	0,13
HOTELES						
RESIDENTES EN ESPAÑA	178.982	164.510	163.416	-0,67	-8,70	6,23
RESIDENTES EN EL EXTRANJERO	366.493	444.612	446.125	0,34	21,73	6,34
TOTAL	545.475	609.122	609.541	0,07	11,74	6,31
TOTAL PERNOCTACIONES	3.620.237	4.097.259	3.871.322	-5,51	6,94	2,94
ESTANCIA MEDIA	6,64	6,73	6,35	-0,38	-0,29	-0,22
TOTAL						
RESIDENTES EN ESPAÑA	223.208	204.656	199.778	-2,38	-10,50	5,11
RESIDENTES EN EL EXTRANJERO	722.197	771.475	767.434	-0,52	6,26	-0,33
TOTAL	945.405	976.131	967.212	-0,91	2,31	1,18
TOTAL PERNOCTACIONES	7.042.429	7.198.326	7.048.911	-2,08	0,09	-0,55
ESTANCIA MEDIA	7,45	7,37	7,29	-0,09	-0,16	-0,13

Fuente: INE
Elaboración propia

B.2 Grado de ocupación y personal empleado.

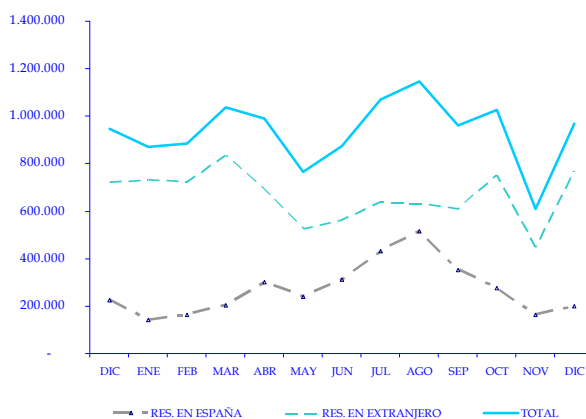
Atendiendo al grado de ocupación por plazas, las últimas estadísticas arrojan, para los establecimientos extrahoteleros, un nivel del 52,17%, frente al 63,57% que se obtenía en el conjunto de hoteles. Estas cifras evidencian, por un lado, un ascenso interanual en lo que afecta al conjunto de hoteles, que se estimó en torno a 3,45 puntos porcentuales, y, por otro lado, un incremento más moderado, de 1,53 puntos, en lo que se refiere al caso de los apartamentos.

Grados de ocupación por plazas. Diciembre 06-07.



De la comparación con el pasado mes de noviembre, se observa un comportamiento, en este caso, decreciente, con un descenso de 6,06 puntos, en el caso de los

Viajeros según procedencia. Diciembre 2006-2007.



apartamentos, y de 0,95 puntos porcentuales, en lo relativo a la ocupación hotelera.

Por su parte, las estadísticas oficiales han estimado un total de 49.193 personas contratadas directamente en el sector alojativo del archipiélago, un registro que obedece a un descenso del 3,24% interanual, mientras que, en comparación con la contratación estimada para el pasado mes de noviembre, se produjo un descenso más moderado, cifrado en un 0,78 por ciento.

Retomando la comparativa interanual, el conjunto del sector alojativo habría disminuido en 385 personas el total de la plantilla, que, desglosado por tipo de establecimiento, muestra un ascenso del 0,31%, en los hoteles, y un descenso de un 11,32%, en los apartamentos, siendo estos últimos los principales responsables de esta contracción.

Tabla III.1.B.2 GRADO DE OCUPACIÓN Y PERSONAL EMPLEADO

	DIC.06	NOV.07	DIC.07	Var. Mensual	Var. Interanual
APARTAMENTOS					
OCUP. POR PLAZAS	50,64	53,12	52,17	-0,95	1,53
OCUP. POR APART.	68,41	76,15	71,75	-4,40	3,34
PERSONAL	15.510	13.876	13.755	-0,87	-11,32
HOTELES					
OCUP. POR PLAZAS	60,12	69,63	63,57	-6,06	3,45
OCUP. POR HAB.	67,50	79,27	72,12	-7,15	4,62
PERSONAL	35.330	35.702	35.438	-0,74	0,31
TOTAL PERSONAL	50.840	49.578	49.193	-0,78	-3,24

Fuente: INE
Elaboración propia

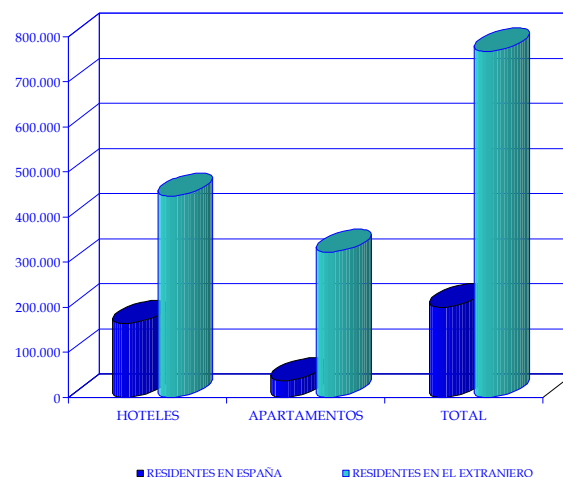
B.3 Análisis provincial de los establecimientos hoteleros.

Ahondando en el ámbito provincial, el análisis de las cifras de ocupación refleja, en primer lugar, un incremento del volumen de turistas alojados en Las Palmas, del 15,01% interanual, frente al ascenso del 1,25% que se obtiene tomando como referencia lo sucedido durante el mes inmediatamente anterior. En cuanto al origen de estos visitantes, el número de turistas procedentes del interior del país se redujo en un 4,08% interanual, mientras que las visitas foráneas registraron una tendencia de signo opuesta, al experimentar un fuerte aumento del 23,01 por ciento.

Trasladando este análisis a la provincia de Santa Cruz de Tenerife, se observa un aumento interanual del número de viajeros recibidos del 8,23%, como consecuencia del incremento que ha experimentado la afluencia de turismo foráneo, estimada en torno a un 20,16 por ciento. En comparación con el mes de noviembre precedente, la demanda de alojamiento tuvo un comportamiento de signo negativo, ya que se produjo un descenso del 0,72% en los foráneos y una caída del 2,45% en los nacionales.

En cuanto a la estancia media por persona, debe indicarse que ésta alcanzó un valor de 6,32 noches en Las Palmas, y 6,39 noches en Santa Cruz de Tenerife durante el mes de referencia, lo que supone, en ambos casos, un descenso interanual, cifrado en 0,28 noches en las islas más orientales, y 0,29 noches en las occidentales.

Viajeros según procedencia. Diciembre 2007.



En términos absolutos, el número de pernoctaciones registradas en Las Palmas alcanzó las 2.053.649 noches durante diciembre de 2007, lo que supone un incremento en términos interanuales del 10,12%, un crecimiento más dinámico que el experimentado en la provincia occidental, donde el número de pernoctaciones estimadas reflejarían un ascenso del 3,56 por ciento respecto del mismo mes del ejercicio 2006.

Atendiendo al grado de ocupación por plazas, el indicador muestra, para la provincia oriental, un aumento interanual de 4,55 puntos porcentuales, mientras que, en el caso de la provincia de Santa Cruz de Tenerife, el mismo registro evidencia un incremento de 2,18 puntos porcentuales.

Tabla III.1.B.3 COMPARATIVA ENTRE PROVINCIAS. ESTABLECIMIENTOS HOTELEROS.

	LAS PALMAS					SANTA CRUZ DE TENERIFE				
	DIC.06	NOV.07	DIC.07	Var. Mensual	Var. Interanual	DIC.06	NOV.07	DIC.07	Var. Mensual	Var. Interanual
OCUP. POR PLAZAS	57,28	69,44	61,83	-7,61	4,55	63,47	69,86	65,65	-4,21	2,18
OCUP. POR HAB.	64,61	78,68	71,06	-7,62	6,45	70,85	79,96	73,38	-6,58	2,53
RESERV. a 2 meses v.	59,65	64,53	61,12	-3,41	1,47	60,60	59,45	56,58	-2,87	-4,02
RESERV. a 3 meses v.	56,48	58,31	56,99	-1,32	0,51	53,51	52,93	50,53	-2,4	-2,98
PERSONAL EMPLEADO	18.291	19.133	19.063	-0,37	4,22	17.039	16.568	16.375	-1,16	-3,90
VIAJ. RES. EN ESPAÑA	81.304	76.340	77.403	1,39	-4,80	97.678	88.170	86.013	-2,45	-11,94
VIAJ. RES. EN EL EXT.	201.272	244.633	247.594	1,21	23,01	165.221	199.979	198.530	-0,72	20,16
TOTAL	282.576	320.973	324.997	1,25	15,01	262.899	288.149	284.543	-1,25	8,23
PERNOCT. TOTALES	1.864.991	2.211.902	2.053.649	-7,15	10,12	1.755.246	1.885.357	1.817.673	-3,59	3,56
ESTANCIA MEDIA	6,60	6,89	6,32	-0,57	-0,28	6,68	6,54	6,39	-0,15	-0,29

Fuente: INE
Elaboración propia

III.1.C. Índice de Precios e Ingresos Hoteleros

El **Índice de Precios Hoteleros (IPH)** en el último mes de diciembre de 2007, registró en Canarias un aumento del 2,6% con respecto al nivel alcanzado durante el mes anterior, correspondiendo a la media nacional una tasa de variación mensual, también positiva, del 0,9 por ciento.

En el resto de comunidades de nuestro país, se ha observado un comportamiento desigual en los precios del sector que ha venido marcado, ligeramente, por el signo positivo, aunque con excepciones.

Las únicas Comunidades Autónomas con un crecimiento superior al experimentado en Canarias se produjo en Cantabria, con un 14,7%, seguida de Aragón, con un 2,9% intermensual.

No obstante lo anterior, y evaluando ahora la comparación con lo que sucediera durante el mes de diciembre de hace un año, las estadísticas oficiales revelan que los precios

Tabla III.2.C.1 INDICE DE PRECIOS HOTELEROS
Diciembre 2007

	Var. Mensual	Var. Acumulada	Var. Interanual
ANDALUCIA	-0,3	0,0	0,1
ARAGON	2,9	4,6	4,6
ASTURIAS	-1,6	3,0	3,0
BALEARES	-2,7	3,4	3,7
CANARIAS	2,6	1,6	1,0
CANTABRIA	14,7	4,7	4,5
CASTILLA Y LEON	1,4	2,3	2,3
CASTILLA LA MANCHA	-0,7	1,7	1,7
CATALUÑA	2,2	0,1	0,0
COM. VALENCIANA	1,4	-0,1	0,6
EXTREMADURA	-3,3	2,2	2,2
GALICIA	0,7	3,0	2,8
MADRID	-0,4	1,9	2,0
MURCIA	-0,7	-0,1	-0,2
NAVARRA	0,4	2,9	2,9
PAIS VASCO	1,1	3,5	3,5
LA RIOJA	0,3	0,4	0,5
CEUTA	-12,8	4,8	4,8
MELILLA	0,7	4,5	4,6
NACIONAL	0,9	1,3	1,2

Fuente: INE
Elaboración propia

Tabla III.2.C.2 INDICE DE INGRESOS HOTELEROS.
Diciembre 2007

	Var. Mensual	Var. Acumulada	Var. Interanual
ANDALUCIA	0,7	0,2	0,1
ARAGON	1,1	2,4	2,3
ASTURIAS	-4,3	6,5	6,5
BALEARES	-2,3	3,3	3,8
CANARIAS	2,8	1,7	1,2
CANTABRIA	6,7	1,8	1,4
CASTILLA Y LEON	0,6	2,4	2,3
CASTILLA LA MANCHA	-1,9	2,0	1,9
CATALUÑA	-6,9	2,4	2,4
COM. VALENCIANA	1,0	-1,0	0,0
EXTREMADURA	-3,5	3,9	3,9
GALICIA	-0,6	2,0	2,0
MADRID	-4,3	3,7	3,7
MURCIA	-0,7	-1,4	-1,5
NAVARRA	-5,0	4,0	4,0
PAIS VASCO	-4,4	3,4	3,6
LA RIOJA	-0,5	4,2	4,1
CEUTA	2,0	9,0	8,9
MELILLA	-8,7	-2,8	-2,9
NACIONAL	-1,4	1,7	1,7

Fuente: INE
Elaboración propia

del sector hotelero en Canarias habrían experimentado un aumento del 1,0%, un crecimiento inferior al 1,2% registrado en el conjunto estatal.

El dato acumulado, por su parte, mostraría que, en el conjunto de 2007, el crecimiento de los precios hoteleros en el archipiélago se situó en el 1,6%, ligeramente superior al 1,3% de la media nacional.

El resto de comunidades, en su mayoría, cerró el año con variaciones positivas, entre las que cabría destacar las experimentadas en Cantabria y Aragón, donde los precios superaron en más de un 4% a los registrados un año antes.

Por su parte, y en adición al análisis del sector hotelero, la evolución del **Índice de Ingresos Hoteleros** durante el mes de referencia ha evidenciado, en sintonía con lo comentado en este apartado, un aumento de la rentabilidad para el sector en Canarias en términos mensuales, al registrar un aumento de los ingresos en torno a un 2,8% en relación con el mes de noviembre, mientras que, en términos acumulados para 2007, los datos reflejan un ascenso del índice del 1,7 por ciento, en línea con lo registrado en el conjunto nacional.

III.2. Matriculaciones de vehículos

El número de matriculaciones registradas en Canarias durante el pasado mes de diciembre de 2007 alcanzó las 11.343 unidades, lo que representa un ascenso interanual del 4,64 por ciento. Este aumento en las ventas ha afectado con carácter general a todas las categorías de vehículos, en especial, a las estadísticas de «furgones y camiones» y «todoterrenos» que cerraron el mes registrando tasas interanuales positivas de más de un 30%, seguidos de la matriculación de «derivados» que ascendió un 12,20%, y «guaguas» que registró un aumento del 6,06 por ciento.

Tabla III.2.1. MATRICULACIONES DE VEHÍCULOS EN CANARIAS

	DIC 07	2007	Var. Mensual	Var. Interanual	Var. Acumulada
TURISMOS	7.228	65.986	35,66	-2,60	-1,41
DERIVADOS	947	9.875	20,95	12,20	-1,71
TODOTERRENO	950	6.768	70,25	36,49	-0,86
FURGON. Y					
CAMIONES	1.256	9.887	66,36	50,06	1,59
GUAGUAS	35	223	169,23	6,06	-23,37
MOTOS	927	11.377	-3,13	-8,13	9,71
TOTAL	11.343	104.116	35,13	4,64	-0,08

Fuente: FREDICA
Elaboración propia

Las únicas excepciones a este ascenso generalizado lo han protagonizado la matriculación de «motos», que redujo en un 8,13% la cifra de hace un año, y «turismos» con una minoración del 2,60 por ciento.

En términos provinciales, en Las Palmas, todas las categorías, a excepción de «turismos» y «motos», registraron durante el pasado mes de diciembre ascensos interanuales, destacando especialmente los «furgones y camiones» que cerraron el mes con una tasa de variación del 53,36% y los «todoterrenos», con un 43,15 por ciento.

En cambio, en Santa Cruz de Tenerife, además de las «motos», sólo descendieron las ventas de «guaguas»,

Tabla III.2.2. MATRICULACIONES DE VEHÍCULOS EN LAS PALMAS

	DIC 07	2007	Var. Mensual	Var. Interanual	Var. Acumulada
TURISMOS	4.621	38.952	68,22	-7,08	-0,04
DERIVADOS	411	4.198	39,32	5,12	-5,34
TODOTERRENO	554	3.880	81,64	43,15	0,83
FURGON. Y					
CAMIONES	753	5.908	65,49	53,36	0,65
GUAGUAS	34	151	209,09	9,68	0,00
MOTOS	580	6.289	9,85	-3,81	19,72
TOTAL	6.953	59.378	60,17	1,12	1,46

Fuente: FREDICA
Elaboración propia

mientras que el resto de categorías registraron un número de matriculaciones más elevado que durante el mismo periodo de 2006.

Tabla III.2.3. MATRICULACIONES DE VEHÍCULOS EN S/C TENERIFE

	DIC 07	2007	Var. Mensual	Var. Interanual	Var. Acumulada
TURISMOS	2.607	27.034	1,01	6,50	-3,32
DERIVADOS	536	5.677	9,84	18,32	1,16
TODOTERRENO	396	2.888	56,52	28,16	-3,05
FURGON. Y					
CAMIONES	503	3.979	67,67	45,38	3,03
GUAGUAS	1	72	-50,00	-50,00	-48,57
MOTOS	347	5.088	-19,11	-14,53	-0,57
TOTAL	4.390	44.738	8,31	10,75	-2,05

Fuente: FREDICA
Elaboración propia

Tomando como referencia los datos acumulados en el conjunto del año, se observa que la matriculación de vehículos en Canarias se mantuvo en un nivel similar al registrado durante el ejercicio precedente, al registrar un leve descenso, cifrado en un 0,08 por ciento.

Analizando este registro en detalle, se comprueba que la positiva evolución registrada por la matriculación de «motos», con un incremento del 9,71%, y «furgones y camiones», ayudaron a compensar, en cierta medida, los decrecimientos en la matriculación de «turismos», «derivados» y «todoterrenos», que sufrieron descensos moderados.

Por lo que respecta al análisis de las matriculaciones de vehículos en cada provincia, en términos acumulados, en las islas más orientales las ventas crecieron un 1,46%, que contrasta con la disminución que apreció este mismo indicador en el ámbito de Santa Cruz de Tenerife, donde se registró una tasa negativa del 2,05 por ciento.

En este sentido, cobra especial relevancia la evolución que han mostrado las ventas de motos en Las Palmas, donde se apreció un ascenso del 19,72%, frente al descenso del 0,57% que registró esta misma categoría en la provincia occidental.

Muy diferente resultaría el comentario de las estadísticas mensuales. A este respecto, los dos ámbitos provinciales registran aumentos con respecto a los datos de noviembre, concretamente, un 8,31% en la provincia de Santa Cruz de Tenerife y un 60,17% en Las Palmas, destacando el fuerte impulso de todas las categorías de vehículos.

III.3. Índice de comercio al por menor

Durante el mes de diciembre de 2007, y en comparación con lo sucedido durante el mes precedente, se produce un aumento de las ventas en el sector del comercio al por menor del 33,3% en la Comunidad Autónoma de Canarias, una variación superior a la registrada en el conjunto del Estado, donde se apreció un ascenso del 24,1%, como consecuencia de la campaña de Navidad.

Tabla III.3.1 ÍNDICE DE VENTAS DE GRANDES SUPERFICIES. Diciembre 2007

	ÍNDICE	Var. Mensual	Var. Interanual
NACIONAL			
Alimentación	121,4	22,6	-1,8
Resto	128,0	25,0	-1,9
Equipo personal	129,3	28,2	-1,0
Equipamiento del hogar	118,3	16,8	-4,3
Otros bienes	132,1	29,1	0,6
ÍNDICE GENERAL	125,4	24,1	-1,9
GRANDES SUPERFICIES			
Alimentación	148,3	54,3	-2,5
Resto	156,0	52,0	-0,5
ÍNDICE GENERAL	152,9	52,7	-1,4

Fuente: INE
Elaboración propia.

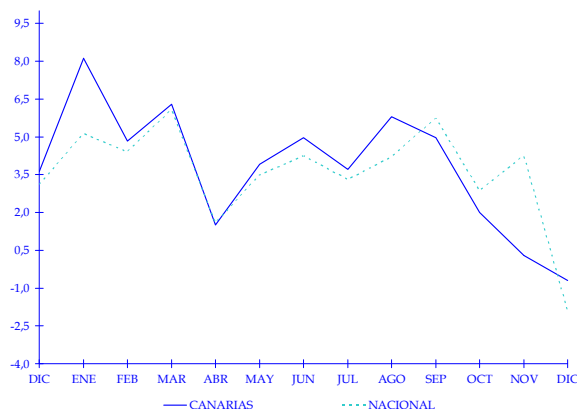
No obstante lo anterior, y en comparación con el dato del mes de diciembre del ejercicio precedente, las cifras de comercio experimentaron un descenso del 0,7% en Canarias, denotando, de esta forma, una situación algo más favorable a la observada en el conjunto del país, donde la actividad comercial registró un decrecimiento del 1,9 por ciento.

En el conjunto del Estado, y atendiendo a los datos oficiales, han sido las ventas de Equipamiento del hogar la que mostró un menor dinamismo durante el pasado mes de diciembre, al cerrar el mes registrando una caída del 4,3%, mientras que, por el contrario, sólo las ventas de Otros bienes registraron un ascenso frente a los datos de 2006, de un 0,6 por ciento.

El índice de grandes superficies, también con datos a nivel nacional, registró un decrecimiento moderado, cifrado en

un 1,4% interanual, especialmente intenso en las grandes superficies encuadradas en la categoría de alimentación donde se observó un descenso en las ventas del 2,5 por ciento.

Tasa de variación interanual del índice.



En el concierto autonómico, y en este contexto de caídas generalizadas, resultaron destacadas las disminuciones observadas en las regiones de Murcia y Cataluña, donde el comercio al por menor disminuyó en más de un 4 por ciento.

Tabla III.3.2 ÍNDICE DE VENTAS AL POR MENOR EN LAS COMUNIDADES AUTÓNOMAS. Diciembre 2007

	ÍNDICE	Var Mensual	Var. Interanual
ANDALUCIA	122,7	21,5	-1,5
ARAGON	126,1	24,0	-0,7
ASTURIAS	125,9	25,2	-1,5
BALEARES	99,0	10,2	0,4
CANARIAS	137,6	33,3	-0,7
CANTABRIA	120,5	25,1	-3,4
CASTILLA Y LEON	118,7	20,6	-0,9
CAST. LA MANCHA	126,1	19,2	0,1
CATALUÑA	124,9	25,5	-4,0
COM. VALENCIANA	123,0	25,5	-2,5
EXTREMADURA	126,8	24,0	-0,7
GALICIA	123,5	24,6	-0,5
MADRID	135,6	26,4	-0,9
MURCIA	124,2	22,1	-4,8
NAVARRA	121,2	19,7	-2,1
PAIS VASCO	124,3	22,5	-2,0
LA RIOJA	122,5	20,4	-2,9
CEUTA	123,2	17,0	1,6
MELILLA	128,3	24,8	1,5

Fuente: INE
Elaboración propia.

III.4. Tráfico portuario

Según los datos facilitados por la Autoridad Portuaria de Las Palmas y en relación con los once primeros meses de 2007, el tráfico total transitado por el conjunto de puertos de competencia estatal adscritos a la provincia de Las Palmas se habría incrementado en un 3,55% respecto de idéntico periodo del ejercicio precedente.

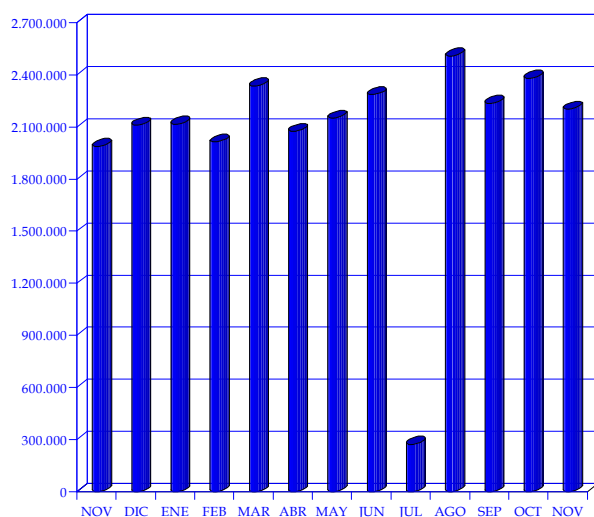
Este ascenso global se produjo a pesar de los descensos acumulados que experimentaron el conjunto de puertos situados en islas no capitalinas adscritos a la Autoridad Portuaria de referencia, con una minoración del 2,99% en Puerto de Arrecife y una contracción del 7,92% en el Puerto del Rosario.

Por el contrario, adquiere una especial incidencia el puerto de la isla capitalina, que registró un incremento del tráfico en términos acumulados del 4,93%, hasta contabilizar un total de 21.588.543 toneladas.

Sin embargo, el balance interanual del pasado mes de noviembre se cerró con un descenso generalizado del 6,79%, en respuesta de la variación negativa que registraron el conjunto de puertos estatales adscritos a la provincia de Las Palmas.

Ahondando en los componentes del tráfico total que han derivado en las variaciones anteriores, cabría comenzar recalando en la evolución del número de contenedores,

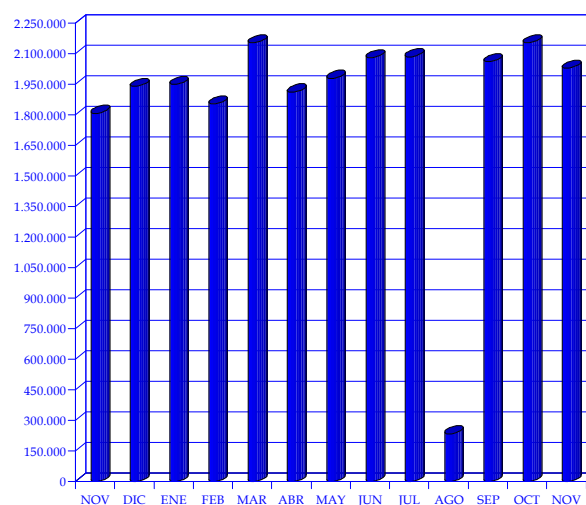
Evolución del tráfico total. Noviembre 2006-2007



variable que registró, en el conjunto de puertos de referencia, un descenso interanual del 11,53 por ciento.

En lo que va de año, se ha contabilizado un total de 1.315.191 contenedores, lo que supone un incremento respecto del dato acumulado del 1,25 por ciento en los once primeros meses del año.

Tráfico de mercancías. Noviembre 2006-2007



Por lo que se refiere al tráfico de pasajeros, este indicador experimentó un fuerte ascenso interanual del 42,98%, mientras que el número de buques experimentó un decrecimiento relativo del 1,38 por ciento. Si observamos la estadística acumulada, se registra un incremento en el número de pasajeros, de un 13,08%, mientras que el número de buques anota un aumento de un 3,20% frente al mismo periodo del año precedente.

Por su parte, el movimiento de mercancías experimentó un descenso del 6,64% interanual durante el pasado mes de noviembre, hasta contabilizar un total de 2.027.432 toneladas, elevando así el dato acumulado de los once primeros meses de 2007 hasta las 22.613.298 toneladas, lo que implica un crecimiento del 3.83% respecto del total contabilizado durante idéntico periodo del ejercicio precedente.

Por su parte, las últimas cifras de pesca ponen de manifiesto un crecimiento acumulado del 19,30%, como consecuencia del mayor tráfico de pesca congelada, que supone un 98,9% del total, frente al descenso del 17,65% registrado entre la pesca fresca.

Tabla III.4.1. ESTADÍSTICA INTERANUAL DE TRÁFICO PORTUARIO EN LA PROVINCIA DE LAS PALMAS.

	PTO. DE LAS PALMAS*			PTO. ARRECIFE			PTO. DEL ROSARIO			TODOS LOS PUERTOS		
	NOV.07	NOV.06	VAR.	NOV.07	NOV.06	VAR.	NOV.07	NOV.06	VAR.	NOV.07	NOV.06	VAR.
			06-07			06-07			06-07			06-07
TRÁFICO DE PASAJE												
PASAJEROS	64.290	42.610	50,88	47.630	34.419	38,38	9.555	7.928	20,52	121.475	84.957	42,98
AUTOMOVILES	9.238	5.629	64,11	1.255	845	48,52	103	173	-40,46	10.596	6.647	59,41
BUQUES												
MERCANTES NUMERO	707	697	1,43	133	130	2,31	87	78	11,54	927	905	2,43
MERCANTES G.T.(miles)	10.431	9.738	7,12	2.863	2.473	15,78	1.033	958	7,85	14.327	13.168	8,80
PESQUEROS NUMERO	63	90	-30,00	9	18	-50,00	0	0	-	72	108	-33,33
PESQUEROS G.T. (miles)	90	83	8,36	1	2	-49,63	0	0	-	92	86	6,81
TOTAL NUMERO	770	787	-2,16	142	148	-4,05	87	78	11,54	999	1.013	-1,38
TOTAL G.T. (miles)	10.521	9.821	7,13	2.864	2.475	15,72	1.033	958	7,85	14.418	13.254	8,78
MERCANCIAS												
CARGADAS	671.567	729.382	-7,93	18.035	21.086	-14,47	13.240	14.872	-10,97	702.842	765.340	-8,17
DESCARGADAS	1.091.916	1.124.646	-2,91	111.963	155.440	-27,97	116.000	120.864	-4,02	1.319.879	1.400.950	-5,79
TRANSBORDADAS	4.711	5.245	-10,18	0	0	-	0	0	-	4.711	5.245	-10,18
EN TRANSITO	916.568	1.000.632	-8,40	29	1.895	-98,47	1.169	42	-	917.766	1.002.569	-8,46
TOTAL	1.768.194	1.859.273	-4,90	129.998	176.526	-26,36	129.240	135.736	-4,79	2.027.432	2.171.535	-6,64
CONTENEDORES												
T.E.U.S.	110.899	126.069	-12,03	5.014	5.500	-8,84	3.817	3.768	1,30	119.730	135.337	-11,53
AVITUALLAMIENTO												
	168.171	183.905	-8,56	5.402	6.274	-13,90	609	111	448,65	174.182	190.290	-8,46
PESCA												
TOTAL	36.563	27.643	32,27	376	477	-21,17	45	119	-62,18	36.984	28.239	30,97
FRESCA	205	389	-47,30	10	50	-80,00	0	0	-	215	439	-51,03
CONGELADA	36.358	27.254	33,40	366	427	-14,29	45	119	-62,18	36.769	27.800	32,26
TRAFFICO TOTAL	1.936.570	2.043.567	-5,24	135.410	182.850	-25,94	129.849	135.847	-4,42	2.201.829	2.362.264	-6,79

* Incluye los datos de Puerto de Salmueas.

Fuente: Autoridad Portuaria de Las Palmas.

Elaboración propia

Tabla III.4.2. ESTADÍSTICA ACUMULADA DE TRÁFICO PORTUARIO EN LA PROVINCIA DE LAS PALMAS.

	PTO. DE LAS PALMAS*			PTO. ARRECIFE			PTO. DEL ROSARIO			TODOS LOS PUERTOS		
	2007	2006	VAR. 06-07	2007	2006	VAR. 06-07	2007	2006	VAR. 06-07	2007	2006	VAR. 06-07
NOVIEMBRE 2007												
TRÁFICO DE PASAJE												
PASAJEROS	541.835	471.425	14,94	208.749	186.100	12,17	48.661	49.249	-1,19	799.245	706.774	13,08
AUTOMOVILES	110.136	95.340	15,52	16.746	14.284	17,24	1.672	2.582	-35,24	128.554	112.206	14,57
BUQUES												
MERCANTES NUMERO	7.193	6.878	4,58	1.087	1.053	3,23	835	779	7,19	9.115	8.710	4,65
MERCANTES G.T.(miles)	105.867	97.637	8,43	17.535	16.975	3,30	7.698	8.353	-7,85	131.100	122.965	6,62
PESQUEROS NUMERO	985	1.085	-9,22	202	188	7,45	0	0	-	1.187	1.273	-6,76
PESQUEROS G.T. (miles)	916	939	-2,43	23	23	1,57	0	0	-	939	962	-2,33
TOTAL NUMERO	8.178	7.963	2,70	1.289	1.241	3,87	835	779	7,19	10.302	9.983	3,20
TOTAL G.T. (miles)	106.783	98.576	8,33	17.558	16.998	3,30	7.698	8.353	-7,85	132.039	123.927	6,55
MERCANCÍAS												
CARGADAS	7.331.166	6.938.514	5,66	195.644	209.866	-6,78	139.864	157.908	-11,43	7.666.674	7.306.288	4,93
DESCARGADAS	12.191.133	11.594.906	5,14	1.367.698	1.401.910	-2,44	1.280.865	1.385.781	-7,57	14.839.696	14.382.597	3,18
TRANSBORDADAS	106.918	90.186	18,55	10	406	-	0	0	-	106.928	90.592	18,03
EN TRANSITO	10.066.081	9.161.134	9,88	3.475	15.457	-77,52	5.208	893	-	10.074.764	9.177.484	9,78
TOTAL	19.629.217	18.623.606	5,40	1.563.352	1.612.182	-3,03	1.420.729	1.543.689	-7,97	22.613.298	21.779.477	3,83
CONTENEDORES												
T.E.U.S.	1.231.781	1.215.194	1,36	55.029	57.458	-4,23	44.778	42.539	5,26	1.331.588	1.315.191	1,25
AVITUALLAMIENTO												
	1.956.137	1.947.338	0,45	27.527	27.232	1,08	1.390	754	84,35	1.985.054	1.975.324	0,49
PESCA												
TOTAL	518.477	433.000	19,74	6.155	6.560	-6,17	1.568	1.516	3,43	526.200	441.076	19,30
FRESCA	3.189	3.475	-8,23	526	1.036	-49,23	0	0	-	3.715	4.511	-17,65
CONGELADA	515.288	429.525	19,97	5.629	5.524	1,90	1.568	1.516	3,43	522.485	436.565	19,68
TRAFICO TOTAL	21.588.543	20.574.419	4,93	1.591.405	1.640.450	-2,99	1.422.119	1.544.443	-7,92	24.602.067	23.759.312	3,55

*Incluye los datos del puerto de Salinetas.

Fuente: Autoridad Portuaria de Las Palmas.

Elaboración propia

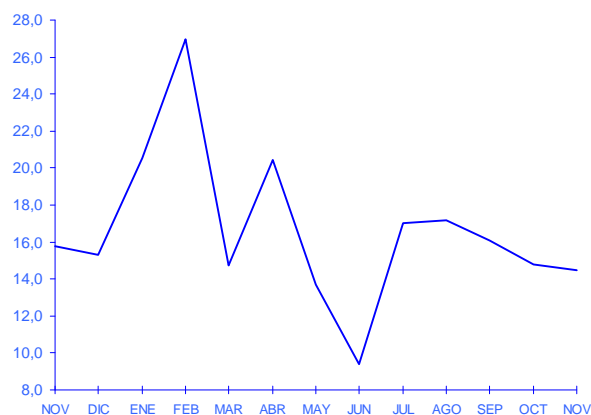
III.5. Comercio Exterior de Canarias

Los últimos datos disponibles relativos a las cifras de comercio exterior de Canarias que ha hecho públicas el Instituto Canario de Estadística, estima el valor de las exportaciones de nuestro archipiélago relativa a los once primeros meses del año en más de 2.636,3 millones de euros, lo que implica un descenso relativo del 12,78% en relación con el mismo periodo de ejercicio 2006.

Las exportaciones canarias, en valores monetarios, se concentran, principalmente, en partidas relativas a productos minerales, productos del reino vegetal y material de transporte, tal y como recogen los epígrafes oficiales de la Dirección General de Aduanas, que a su vez se destinan, básicamente al mercado nacional, a donde se han dirigido el 49,8% del total de la producción destinada al exterior.

En términos relativos, todos nuestros mercados de destino, a excepción del mercado europeo, han saldado el balance comercial de los once primeros meses con una variación negativa, de entre las que cabe destacar el aumento experimentado por las ventas al resto territorio nacional, que hasta el mes de noviembre acumularon un descenso relativo del 17,84%, seguida de las ventas al resto del mundo que experimentaron una caída del 13,57 por ciento.

Tasa de cobertura. Noviembre 2006-2007.



Por lo que respecta al volumen de los aprovisionamientos, el valor total estimado por la Dirección General de Aduanas ascendió a más de 15.671,6 millones de euros hasta el pasado mes de noviembre, superando así en un 14,34% el dato del mismo periodo del ejercicio anterior.

En cambio, en términos interanuales, el valor total de las importaciones canarias advirtió un leve descenso, de apenas un 2,17% durante el pasado mes de noviembre, como consecuencia de la minoración que experimentaron las compras procedentes del resto del país y de la Unión Europea que registraron tasas de variación negativas del orden del 4,72% y del 1,56%, respectivamente.

Por el contrario, el valor de las importaciones canarias procedentes del resto del mundo registraron un crecimiento interanual del 7,56% durante el pasado mes de noviembre.

III.5.1 COMERCIO EXTERIOR DE CANARIAS.

	Toneladas				Valor (miles de €)			
	NOV. 07	2007	Var. Interanual	Var. Acumulada	NOV. 07	2007	Var. Interanual	Var. Acumulada
ORIGEN								
IMPORTACIONES CANARIAS								
Resto de España	609.772,29	6.190.650,99	-0,32	20,79	1.096.308,97	10.871.272,73	-4,72	19,95
Resto de UE	183.456,75	1.599.365,63	21,68	-33,67	195.364,11	1.885.518,11	-1,56	3,15
Resto del Mundo	614.086,42	7.656.415,77	20,28	20,38	309.505,09	2.914.836,73	7,56	3,25
TOTAL	1.407.315,46	15.446.432,39	11,04	11,84	1.601.178,17	15.671.627,57	-2,17	14,34
DESTINO								
EXPORTACIONES CANARIAS								
Resto de España	129.979,81	2.330.876,78	3,62	-23,74	113.359,49	1.315.171,68	3,93	-17,84
Resto de UE	86.231,08	910.243,17	40,00	7,90	55.679,77	586.886,48	26,14	2,66
Resto del Mundo	121.060,84	1.777.094,55	-47,06	-16,69	62.718,58	734.251,38	-27,53	-13,57
TOTAL	337.271,73	5.018.214,50	-14,34	-17,25	231.757,84	2.636.309,54	-3,04	-12,78

Fuente: Dirección General de Aduanas

Elaboración: Confederación Canaria de Empresarios

IV. Estadística de sociedades mercantiles

El número de sociedades mercantiles constituidas durante el mes de noviembre de 2007 en el Archipiélago ascendió a un total de 355 empresas, lo que supone, en comparación a lo sucedido durante el mismo periodo del ejercicio precedente, un descenso del 21,29%, equivalente a 96 unidades empresariales menos.

En línea con lo anterior, y tal y como apreciamos en la tabla adjunta, el dato calculado para el conjunto del Estado presenta una variación de signo negativo del 15,75%, registrándose, de este modo, la creación de 1.988 sociedades menos.

De esta manera, el número de sociedades mercantiles creadas durante el pasado mes de noviembre alcanzó las 10.634 entidades.

Volviendo al resultado regional, éste responde al comportamiento decreciente observado en ambas provincias, aunque con especial intensidad en la provincia occidental, donde se registró un descenso del 23,14%, frente al decrecimiento del 19,14% que se observó en la provincia oriental.

Tabla IV.1. SOCIEDADES MERCANTILES CREADAS Y CAPITAL SUSCRITO*. Noviembre

	Sociedades creadas		Var. 06/07	Capital Suscrito		Var. 06/07
	2006	2007		2006	2007	
LAS PALMAS	209	169	-19,14	5.131	5.444	6,10
S/C TENERIFE	242	186	-23,14	10.824	7.213	-33,36
CANARIAS	451	355	-21,29	15.955	12.657	-20,67
NACIONAL	12.622	10.634	-15,75	793.638	1.163.270	46,57

Fuente: INE
 Elaboración propia
 (*) Miles de euros

Con todo, la cifra final de establecimientos nuevos constituidos en ambas provincias ha oscilado, durante el pasado mes de noviembre, entre los 169 censados en los registros oficiales de Las Palmas y los 186 de Santa Cruz de Tenerife.

Los signos anteriores se trasladan de manera distinta al análisis del volumen de capital suscrito por las empresas

Tabla IV.2 SOCIEDADES CREADAS Y CAPITAL SUSCRITO POR CCAA. Noviembre 2007

	Sociedades creadas	Var. Interanual	Capital suscrito*	Var. Interanual
ANDALUCIA	1.734	-12,86	115.068	9,38
ARAGON	300	-3,85	24.775	-8,29
ASTURIAS	160	-3,61	5.550	-26,77
BALEARES	314	-20,10	9.991	-44,26
CANARIAS	355	-21,29	12.657	-20,67
CANTABRIA	107	18,89	19.035	361,12
CASTILLA Y LEON	411	-15,43	22.676	0,58
CASTILLA LA MANCHA	393	-50,25	17.737	-1,54
CATALUÑA	1.925	-13,25	118.378	-24,19
COM. VALENCIANA	1.278	-14,69	30.668	-45,25
EXTREMADURA	164	-14,58	2.471	-27,85
GALICIA	542	-10,71	179.870	721,40
MADRID	2.003	-12,53	493.063	99,86
MURCIA	298	-35,36	88.993	287,99
NAVARRA	158	32,77	6.969	-60,67
PAIS VASCO	442	-8,11	14.102	-71,21
LA RIOJA	41	-30,51	1.169	-3,31
CEUTA	9	-	98	-
MELILLA	-	-	-	-
NACIONAL	10.634	-15,75	1.163.270	46,57

*miles de euros
 Fuente: INE
 Elaboración propia

de nueva creación, pues en Las Palmas la dotación de capital de las nuevas sociedades crecía a razón de un 6,10%, mientras que en Santa Cruz de Tenerife, el mismo dato experimenta una contracción del 33,36 por ciento.

Tales variaciones derivan en un descenso del capital total suscrito por las nuevas sociedades en el conjunto del Archipiélago, del 20,67% interanual, lo que cifra el total contratado en más 12,7 millones de euros, un comportamiento opuesto al observado en el conjunto del territorio nacional donde se registró un aumento del 46,57%, certificándose un volumen total de capital de 1.163,2 millones de euros durante el pasado mes de noviembre de 2007.

En el concierto autonómico, destacó el comportamiento expansivo en la creación de empresas en Navarra y Cantabria, en un contexto de descensos generalizados.

Los citados descensos fueron más intensos en los territorios de Castilla la Mancha, La Rioja y Murcia, con decrecimientos superiores al 50%, en el caso manchego, y superiores al 30%, en lo referente a los dos últimos casos.

V. Conclusiones

Quizás ahora más que en otras ocasiones, para emprender el análisis de la economía canaria debe hacerse un repaso previo por aquellos aspectos que han determinado la coyuntura internacional.

Durante el pasado mes de enero se hicieron públicos los últimos datos de avance del PIB de EE.UU. relativos al cuarto trimestre. Según estos datos, la principal economía del globo habría crecido durante el último trimestre del año apenas un 0,6 por ciento.

De esta manera, la economía norteamericana acusa la fase de desaceleración que ya comenzara a vislumbrarse durante el verano a raíz de la crisis asociada a las llamadas hipotecas subprime y la caída de la demanda residencial, y termina el año con un crecimiento anual del 2,2%, la tasa más baja de los últimos cinco años.

La debilidad de esta economía a estas alturas es ya patente, y podría trasladarse al resto de potencias mundiales. El FMI ha corregido ya sus previsiones de crecimiento y estima que la economía mundial se contagie de esta ralentización y termine el año 2008 con un incremento del 4,1%, ocho décimas inferior con el que se espera cerrar el 2007.

Según el organismo internacional, al cierre de este año, tanto EE.UU como la Zona Euro o Japón registrarán tasas de crecimiento cercanas al 1,5 por ciento, al tiempo que las economías emergentes podrían cerrar el ejercicio apreciando también un leve descenso respecto de 2007.

Ante este panorama, la Reserva Federal, en un intento por frenar la caída de la inversión, aprobó sendas reducciones en los tipos de interés durante el mes de enero que han situado el índice de referencia en el 3 por ciento.

Sin embargo, este escenario de desaceleración generalizada parece no haber pesado tanto en la decisión del BCE que optó por mantener los tipos de referencia en la Zona euro en el 4 por ciento.

A juicio de la máxima autoridad monetaria de la Unión, los riesgos que aún persisten sobre la inflación desaconsejan una rebaja de tipos, al menos durante este mes, pero lo cierto es que la política que viene aplicando la institución europea, marcada primero por una continua escalada de tipos, y luego por una contención de los mismos, ha resultado insuficiente para controlar la inflación en el conjunto de la Unión.

Los precios en el conjunto en la Zona euro han experimentado un nuevo repunte durante el pasado mes de enero (3,2%) y superan, en más de un punto porcentual, el objetivo teórico del 2 por ciento.

La causa de la inflación que vive la economía europea radica en un encarecimiento de los costes de producción como consecuencia, principalmente, de la mayor carestía que ha venido experimentando la cotización de alimentos básicos y del petróleo. En esta ocasión, la inflación no es un ajuste del mercado como consecuencia de una mayor demanda que sí podría atajarse a través de un incremento de tipos.

Lejos de este objetivo, la política monetaria imperante en la Zona euro podría estar sumando nuevos impedimentos para la recuperación económica, toda vez que encarece el coste de las inversiones, tanto de empresas como de familias, y endurece las condiciones de crédito al consumo.

En este sentido, y pese a la reticencia del BCE, el euríbor ya ha comenzado a adelantar esas futuras rebajas, y tras cerrar el año 2007 con un valor medio cercano al 4,8%, comenzó el nuevo ejercicio con un comportamiento bajista que ha mantenido hasta las primeras semanas de febrero, alcanzando ya un valor cercano al 4,3 por ciento.

Lo cierto es que la coyuntura económica actual no es propicia para la inversión y así lo ha puesto de manifiesto la agitación vivida en los mercados bursátiles. El comportamiento de las bolsas mundiales durante el último mes responde a la incertidumbre que aprecian los mercados sobre el alcance final de la fase de desaceleración.

Enmarcada en este contexto, se sitúa la economía canaria que, en momentos como el actual, acusa

con mayor intensidad su alta sensibilidad a la evolución de elementos externos.

A tenor de las estadísticas disponibles, el año 2007 se ha saldado en las Islas con un nivel de inflación que, por primera vez desde 1999, supera al estimado en el conjunto del país.

El encarecimiento continuado que han venido registrando los alimentos y el transporte, especialmente desde la segunda mitad del año, elevaron finalmente los precios de consumo en las Islas en un 4,3 por ciento, una décima más que la media nacional.

Rúbricas como la leche, los huevos o el pan, han registrado incrementos superiores al 15% durante el pasado ejercicio, mientras que los combustibles se han encarecido en torno a un 20 por ciento, lo que ha elevado los precios de los grupos de «alimentos y bebidas no alcohólicas» y «transporte» por encima del 8 por ciento.

Si bien es cierto que el origen de estos incrementos está localizado en las perturbaciones que han afectado a los mercados internacionales, sus efectos sobre los precios finales de consumo han revertido con mayor vigor en las Islas que en el conjunto del país, donde estos grupos experimentaron aumentos en precios del orden del 6,6% y del 7,1%, respectivamente.

Esta situación, lejos de responder a una ineficiencia mayor en los mercados regionales que en los nacionales, pone de manifiesto la alta sensibilidad de nuestra economía que se ve condicionada por los costes de transporte y la dependencia de aprovisionamiento exterior.

Los mayor presión inflacionista ha afectado a los elementos de mayor peso dentro de la estructura de gasto de las familias y que a la postre se identifican también como los más volátiles de cuantos componen la cesta de consumo.

Por ello, la inflación subyacente, aquella que resulta de descontar al nivel general el efecto de los alimentos sin elaborar y los combustibles, cerró el año en un 2,9% en Canarias, cuatro décimas por

debajo del registro nacional, lo que podría resultar de una relativa mayor contención, al menos temporal, de la traslación de la inflación a la parte más estructural del sistema de formación de precios en las Islas.

Pero además de los precios, el mercado laboral también ha comenzado a dar muestras de los efectos de la desaceleración económica, especialmente en lo que se refiere al sector de la construcción, tal y como atestigua el incremento del desempleo que ha registrado esta actividad durante los últimos meses del año.

No obstante, el balance general que podemos hacer del mercado laboral durante el pasado año 2007 podría tildarse de positivo, toda vez que, en términos generales, la Encuesta de Población Activa del último trimestre, cifró en 24.700 los nuevos empleos creados en Canarias durante el pasado año.

Esta creación de empleo permitió disminuir el número total de parados en las islas en 2.200 personas y reducir así la tasa de paro hasta cifrarla en el 11,01% de la población activa, aún 2,40 puntos superior al dato nacional que se fijó en el 8,60 por ciento.

Pero pese a estos datos, las expectativas sobre el nivel de actividad para los próximos meses nos obliga a ser cautelosos, dado que las condiciones económicas actuales han mermado la capacidad de gasto de las familias y han acortado los márgenes empresariales, lo que en definitiva repercutirá a la baja en el consumo privado y la demanda de inversión.

Analizado este panorama, surge la necesidad de emprender medidas y actuaciones que fomenten la productividad de nuestra economía como garantía para salvar con éxito la fase de desaceleración en la que ya nos encontramos inmersos.

La creación de empleo y la contención de la inflación son dos objetivos concretos que requieren, no obstante, del diseño de un plan de actuación amplio que abarque además medidas de carácter transversal y fomento de la competitividad que debiera abordarse desde el ámbito de la concertación social, como mecanismo de consenso e implicación de los distintos agentes socioeconómicos.

INDICADORES DE COYUNTURA DE LA ECONOMÍA INSULAR

Indicador		Gran Canaria	Lanzarote	Fuerteventura	Tenerife	La Palma	El Hierro	La Gomera
MERCADO LABORAL (1)								
Paro Registrado								
Agricultura	<i>dic-07</i>	1.992	112	116	1.446	174	10	30
Industria	<i>dic-07</i>	2.739	209	158	2.339	354	17	21
Construcción	<i>dic-07</i>	7.680	1.292	1.422	8.380	1.192	86	255
Servicios	<i>dic-07</i>	41.666	5.862	4.705	35.376	3.909	380	1.000
Sin empleo anterior	<i>dic-07</i>	9.551	345	298	4.969	920	27	49
TOTAL	<i>dic-07</i>	63.628	7.820	6.699	52.510	6.549	520	1.355
Variación mensual.								
Agricultura	<i>dic-07</i>	0,61	15,46	6,42	2,48	8,75	11,11	15,38
Industria	<i>dic-07</i>	0,62	3,47	4,64	0,17	0,57	-10,53	-16,00
Construcción	<i>dic-07</i>	6,53	3,86	12,15	6,49	6,91	1,18	28,79
Servicios	<i>dic-07</i>	-1,39	3,48	2,42	-1,10	0,75	2,15	6,38
Sin empleo anterior	<i>dic-07</i>	-2,32	-2,54	-3,87	-5,84	-3,46	-3,57	-7,55
TOTAL	<i>dic-07</i>	-0,49	3,41	4,15	-0,28	1,38	1,36	9,10
Contratos Registrados								
Agricultura	<i>dic-07</i>	457	18	18	964	16	4	22
Industria	<i>dic-07</i>	561	58	75	1.231	23	10	2
Construcción	<i>dic-07</i>	2.092	405	410	6.320	218	67	38
Servicios	<i>dic-07</i>	17.883	3.021	2.493	42.831	846	193	160
TOTAL	<i>dic-07</i>	20.993	3.502	2.996	51.346	1.103	274	222
Variación mensual.								
Agricultura	<i>dic-07</i>	-34,81	-33,33	-53,85	17,99	0,00	-	144,44
Industria	<i>dic-07</i>	-27,05	-39,58	-10,71	61,34	-43,90	233,33	-80,00
Construcción	<i>dic-07</i>	-44,79	-43,28	-43,53	27,47	-37,71	28,85	-67,52
Servicios	<i>dic-07</i>	-21,61	-27,12	-25,02	80,96	-2,53	6,04	-48,22
TOTAL	<i>dic-07</i>	-25,22	-29,71	-28,22	69,98	-13,49	13,22	-50,11
Entrada de turistas (2)								
Turistas extranjeros	<i>dic-07</i>	2.715.027	1.618.335	1.472.647	111.328	110.398	-	4
Turistas alemanes	<i>dic-07</i>	751.364	313.680	701.725	83.824	80.139	-	-
Turistas británicos	<i>dic-07</i>	666.763	814.283	394.924	27	3.353	-	-
Turistas nacionales	<i>dic-07</i>	2.299.521	1.118.397	781.174	2.808.982	460.265	92.502	19.950
Total de viajeros	<i>dic-07</i>	5.014.548	2.736.732	2.253.821	6.221.121	570.663	92.502	19.954
Variación acumulada								
Turistas extranjeros	<i>dic-07</i>	-1,51	-3,83	3,45	-4,14	-0,84	-	-20,00
Turistas alemanes	<i>dic-07</i>	-3,51	-6,88	1,82	-5,38	-4,40	-	-
Turistas británicos	<i>dic-07</i>	1,47	-5,30	-4,56	-6,72	12318,52	-	-
Turistas nacionales	<i>dic-07</i>	4,36	7,09	4,84	4,31	3,96	8,22	4,67
Total de viajeros	<i>dic-07</i>	1,10	0,35	3,93	-0,50	2,99	8,22	4,66
TRÁFICO PORTUARIO ACUMULADO (3) (4)								
Total Pasajeros	<i>nov-07</i>	541.835	208.749	48.661	2.587.284	213.529	90.990	953.505
Total Buques	<i>nov-07</i>	8.178	1.289	835	9.989	942	444	3.681
Total Mercancías TM	<i>nov-07</i>	19.629.217	1.563.352	1.420.729	12.907.106	722.851	85.184	240.647
TRAFICO TOTAL TM	<i>nov-07</i>	21.588.543	1.591.405	1.422.119	13.679.777	740.989	85.687	244.554
Variación acumulada								
Total Pasajeros	<i>nov-07</i>	14,94	12,17	-1,19	7,39	1,57	-2,84	2,62
Total Buques	<i>nov-07</i>	2,70	3,87	7,19	-1,16	14,74	-10,66	2,99
Total Mercancías TM	<i>nov-07</i>	5,40	-3,03	-7,97	-1,28	0,16	5,30	-0,11
TRAFICO TOTAL TM	<i>nov-07</i>	4,93	-2,99	-7,92	-0,90	-0,24	5,90	0,37

INDICADORES DE COYUNTURA DE LA ECONOMÍA ESPAÑOLA

(Variación interanual en porcentaje, salvo indicación en contrario)

Indicador	2006	2007 (1)	2006 IV	2007 I	2007 II	2007 III	Fecha
A. CONTABILIDAD NACIONAL (2)							
Demanda							
Gasto en consumo final	4,0	3,8	4,2	4,0	3,7	3,6	III. 07
Gasto en consumo final hogares	3,7	3,2	3,7	3,4	3,3	2,9	III. 07
Gasto en consumo final AAPP	4,8	5,5	5,7	5,7	5,0	5,8	III. 07
Formación bruta de capital fijo	6,8	6,3	7,0	6,6	6,6	5,6	III. 07
Bienes de equipo	10,4	12,5	13,0	13,3	13,1	11,2	III. 07
Construcción	6,0	4,5	5,5	5,2	4,6	3,8	III. 07
Otros productos	4,6	3,3	3,8	2,2	4,2	3,5	III. 07
Demanda nacional (3)	5,1	4,8	5,3	5,1	4,9	4,4	III. 07
Exportaciones	5,1	5,5	5,7	3,6	4,8	8,0	III. 07
Importaciones	8,3	7,0	8,9	5,9	6,6	8,3	III. 07
Demanda externa neta (3)	-1,2	-0,8	-1,3	-0,9	-0,9	-0,6	III. 07
Oferta							
Agricultura y pesca	2,4	4,5	10,1	7,4	3,0	3,1	III. 07
Energía	1,4	-0,2	-3,2	-3,5	3,4	-0,3	III. 07
Industria	2,9	3,8	3,5	5,3	3,6	2,4	III. 07
Construcción	5,0	4,1	3,9	4,6	4,3	3,6	III. 07
Servicios	4,1	4,3	4,2	4,2	4,2	4,4	III. 07
PIB a p.m.	3,9	4,0	4,1	4,3	3,9	3,7	III. 07
Puestos de trabajo	3,2	3,2	3,1	3,3	3,2	3,0	III. 07
Indicador	2006	2007 (1)	2007 I	2007 II	2007 III	2007 IV (1)	Fecha
B. ACTIVIDAD GENERAL							
Afiliados R. General Seg. Social	4,3	3,0	3,6	3,3	2,7	2,4	Dic.07
Consumo de Energía Eléctrica (5)	3,8	4,1	5,2	4,4	2,0	4,9	Dic.07
Índice de Clima Económico (1990-2006=100)	98,3	97,7	100,4	98,9	98,0	93,0	Dic.07
C. INDUSTRIA							
Índice de producción industrial (IPI) (6)	3,9	2,3	4,2	2,4	1,1	1,0	Nov.07
Afiliados R. General Seg. Social, Industria	0,0	2,5	2,2	2,7	2,5	2,4	Dic.07
Confianza Industrial (7)							
Índice Confianza Industrial (ICI)	-2,5	-0,2	2,5	0,6	-0,6	-3,4	Dic.07
Nivel cartera de pedidos	-1	3	7	5	3	-4	Dic.07
Nivel existencias	12	9	9	8	9	10	Dic.07
Utilización capacidad productiva (%)	80,5	81,0	81,2	81,3	81,4	80,0	IVT. 07
D. CONSTRUCCIÓN							
Visados. Superficie a construir. Vivienda	14,2	-22,0	6,9	-14,0	-48,3	-26,2	Nov.07
Hipotecas. Número	6,3	-4,5	-0,4	-3,2	-7,5	-8,8	Nov.07
Capital prestado	21,1	3,3	10,7	7,5	-2,7	-5,3	Nov.07
Precio m ² vivienda	10,4	5,8	7,2	5,8	5,3	4,8	IVT. 07
Consumo aparente de cemento	8,5	0,3	5,5	-1,3	-1,4	-1,5	Dic.07
Afiliados R. General Seg. Social. Construcción	8,7	3,3	6,1	4,4	2,3	0,4	Dic.07
Licitación oficial (precios corrientes)	31,3	-13,4	13,3	-2,2	-29,7	-35,2	Nov.07
I. Sintético Construcción	6,9	6,0	6,5	6,2	5,4	5,8	IVT. 07
E. SERVICIOS							
Indicador sintético servicios	4,1	4,1	4,6	4,1	3,9	3,7	IVT. 07
Afiliados R. General Seg. Social. Servicios	5,2	4,0	4,1	4,4	3,6	3,4	Dic.07
Tráfico aéreo pasajeros	6,8	9,0	9,5	7,1	10,5	8,6	Dic.07
I. Confianza Servicios	16,1	11,1	15,7	12,1	11,8	4,7	Dic.07
Entrada de visitantes	3,8	1,7	5,3	0,1	1,4	1,6	Dic.07
Pernoctaciones en hoteles	6,3	2,1	4,7	1,5	1,2	2,9	Dic.07

INDICADORES DE COYUNTURA DE LA ECONOMÍA ESPAÑOLA
(Variación interanual en porcentaje, salvo indicación en contrario)

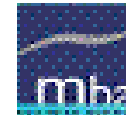
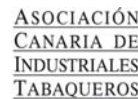
Indicador	2006	2007 (1)	2007 I	2007 II	2007 III	2007 IV (1)	Fecha
F. CONSUMO PRIVADO							
IPI bienes consumo filtrado	2,3	1,8	4,8	2,1	0,8	-1,3	Nov.07
Importación bienes de consumo	8,9	4,1	-1,1	5,6	8,4	4,0	Nov.07
I. Ventas com. al por menor real corregido	2,0	2,5	4,3	2,9	3,1	-0,2	Dic.07
Matriculaciones de automóviles turismo	-1,0	-1,6	1,0	-2,5	-3,6	-1,5	Dic.07
Índice confianza consumidor (7)	-12,1	-13,2	-10,9	-12,3	-12,4	-17,3	Dic.07
G. INVERSIÓN EN EQUIPO							
IPI bienes equipo filtrado	8,4	6,3	8,9	5,3	6,3	4,0	Nov.07
Importación bienes de equipo	3,2	8,4	20,1	11,0	-0,6	2,1	Nov.07
Matriculación de vehículos de carga	1,5	0,4	1,7	-2,2	-3,0	5,2	Dic.07
H. SECTOR MONETARIO Y FINANCIERO							
M3 Euro-zona	8,5	11,2	10,2	10,7	11,5	12,2	Dic.07
Tipo de cambio dólar USA-euro (8)	1,256	1,371	1,310	1,348	1,375	1,449	Dic.07
Tipo de cambio libra esterlina-euro (8)	0,682	0,685	0,670	0,679	0,680	0,709	Dic.07
Tipo de cambio yen japonés-euro (8)	146,06	161,23	156,47	162,82	161,84	163,80	Dic.07

Indicador	Miles	Media 2006	Media 2007 (9)	Penúltimo dato	Último dato	Fecha
I. MERCADO LABORAL						
EPA. Activos	22.405	3,3	2,8	3,0	2,7	IV T. 07
EPA. Ocupados	20.477	4,1	3,1	3,1	2,4	IV T. 07
No agrarios	19.571	4,6	3,3	3,4	2,6	IV T. 07
Asalariados	16.877	4,6	3,4	3,1	2,5	IV T. 07
- Temporales	5.218	6,7	-3,8	-4,8	-6,3	IV T. 07
- Indefinidos	11.658	3,5	7,1	7,3	7,0	IV T. 07
EPA. Parados	1.928	-3,9	-0,2	1,5	6,5	IV T. 07
EPA. Tasa de paro (var. en puntos)	-	-0,6	-0,2	-0,1	0,3	IV T. 07
Varones	-	-0,7	0,1	0,2	0,8	IV T. 07
Mujeres	-	-0,6	-0,7	-0,6	-0,4	IV T. 07
Jóvenes (16-24)	-	-1,7	0,3	1,0	0,9	IV T. 07
Paro registrado	2.130	-1,5	0,0	3,5	5,3	Dic.07
Contratos registrados	1.261	7,9	0,5	-4,1	-9,0	Dic.07
Afiliaciones Seg. Social	19.196	4,3	3,0	2,3	2,3	Dic.07

Indicador	Media 2006	Media 2007 (9)	Penúltimo dato	Último dato	Fecha
J. PRECIOS Y SALARIOS					
IPC. Total	3,5	2,8	4,1	4,2	Dic.07
IPC. Alimentación	3,8	4,1	6,3	6,6	Dic.07
IPC. No alimentación	3,4	2,4	3,3	3,4	Dic.07
IPC. Bienes industriales sin energía	1,4	0,7	0,3	0,3	Dic.07
IPC. Servicios	3,9	3,9	3,8	3,8	Dic.07
IPC. Energía	8,0	1,7	10,7	11,5	Dic.07
IPC. Subyacente (IPSEBENE)	2,9	2,7	3,2	3,3	Dic.07
Diferencial IPC España/UE-25 (10)	1,4	0,6	1,0	1,1	Dic.07
Diferencial IPC España/UE-12 (10)	1,4	0,7	1,0	1,2	Dic.07
Salarios. Convenios Colectivos (11)	3,6	2,9	2,9	2,9	Dic.07
Coste salarial total por trabajador	3,4	4,0	3,8	3,8	III T.07
Deflactor del PIB p.m.	2006 III	2006 IV	2007 I	2007 II	2007 III
	3,9	3,7	3,4	3,2	2,9

(1) Período disponible. (2) Precios constantes y datos ciclo-tendencia. (3) Contribución al crecimiento del PIB, en puntos porcentuales. (4) Corregido de efectos estacionales y de calendario. (5) Corregido de los efectos calendario y temperatura. (6) Filtrado de calendario. (7) Saldos de respuesta en %. (8) Unidades de moneda por euro. (9) Media del período para el que se dispone de datos sobre igual período del año anterior. (10) Diferencia entre las tasas de variación anual de España, UE-25 y UE-12. Obtenida a partir de los IPC armonizados de los respectivos países miembros. (11) Incorporado el impacto de las cláusulas de salvaguarda pactadas en el ejercicio anterior.
Fuente: Ministerio de Economía y Hacienda, Subdirección General de Análisis Económico; Banco de España; y Banco Central Europeo.

@.C.E.I.
Asociación Canaria
de Empresas de Internet



CONFEDERACIÓN CANARIA DE EMPRESARIOS

León y Castillo 54, 2º planta
35003 – Las Palmas de Gran Canaria
Teléfono: 928 383 500
Fax: 928 384 290
comunicación@cclpa.org

