



**Gobierno de Canarias**

Consejería de Economía y Hacienda

Viceconsejería de Economía y Asuntos  
Económicos con la Unión Europea

**Dirección General de Promoción Económica (\*)**

# *Informe Mensual de Coyuntura Socioeconómica*

*Diciembre 2005*

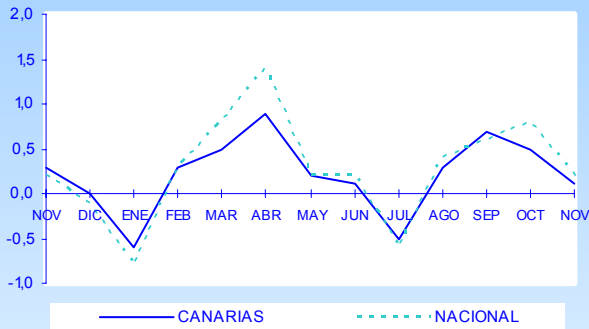
(\*) Con la colaboración de la Dirección General de Promoción Económica  
Consejería de Economía y Hacienda

# ÍNDICE

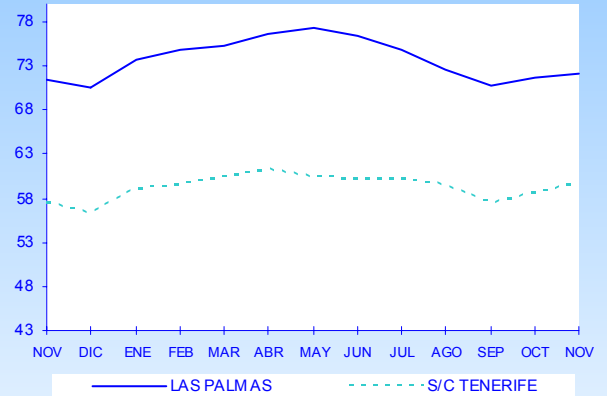
---

<b>I.</b>	<b>ÍNDICE DE PRECIOS DE CONSUMO</b>	<b>5</b>
<b>II.</b>	<b>MERCADO LABORAL</b>	
1.	<b>PARO REGISTRADO</b>	<b>6</b>
2.	<b>CONTRATACIONES REGISTRADAS</b>	<b>8</b>
<b>III.</b>	<b>INDICADORES DE OFERTA Y DEMANDA</b>	
1.	<b>ACTIVIDAD DEL SECTOR TURÍSTICO</b>	<b>9</b>
A.	<b>TURISTAS EXTRANJEROS ENTRADOS</b>	<b>9</b>
B.	<b>ENCUESTA DE OCUPACIÓN EN ALOJAMIENTOS TURÍSTICOS</b>	<b>14</b>
	<i>B.1. Número de viajeros entrados y estancia media</i>	<i>14</i>
	<i>B.2. Grado de ocupación y personal empleado</i>	<i>15</i>
	<i>B.3. Análisis provincial de los establecimientos hoteleros</i>	<i>16</i>
C.	<b>ÍNDICE DE PRECIOS HOTELEROS</b>	<b>17</b>
2.	<b>MATRICULACIONES DE VEHÍCULOS EN CANARIAS</b>	<b>18</b>
3.	<b>ÍNDICES DE COMERCIO AL POR MENOR</b>	<b>19</b>
4.	<b>TRÁFICO PORTUARIO</b>	<b>20</b>
<b>IV.</b>	<b>ESTADÍSTICA DE SOCIEDADES MERCANTILES</b>	<b>23</b>
<b>V.</b>	<b>CONCLUSIONES</b>	<b>24</b>
<b>ANEXO.</b>	<b>INDICADORES DE COYUNTURA DE LA ECONOMÍA INSULAR</b>	
	<b>INDICADORES DE COYUNTURA DE LA ECONOMÍA ESPAÑOLA</b>	

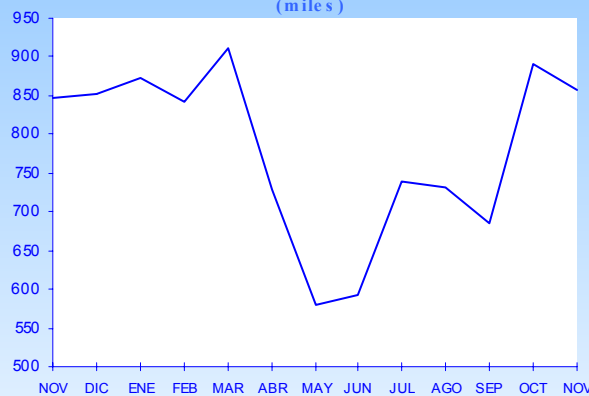
**EVOLUCIÓN DEL IPC**  
(Var. mensual)



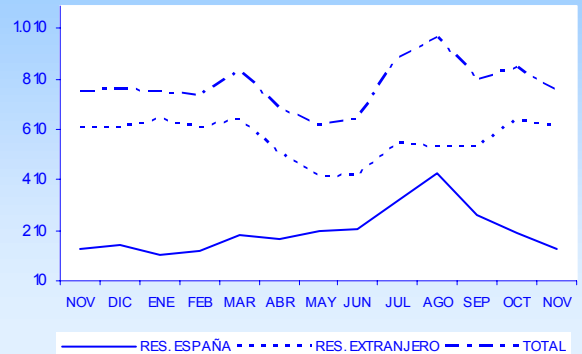
**PARO REGISTRADO (miles)**



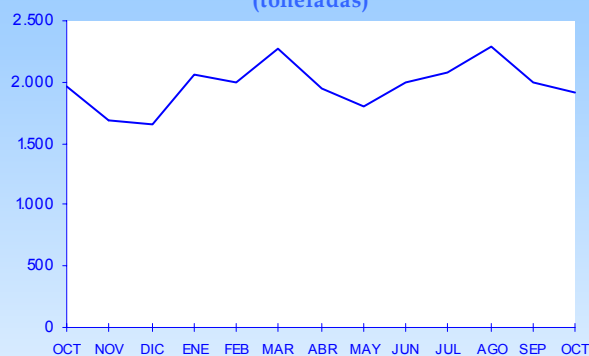
**TURISTAS EXTRANJEROS ENTRADOS**  
(miles)



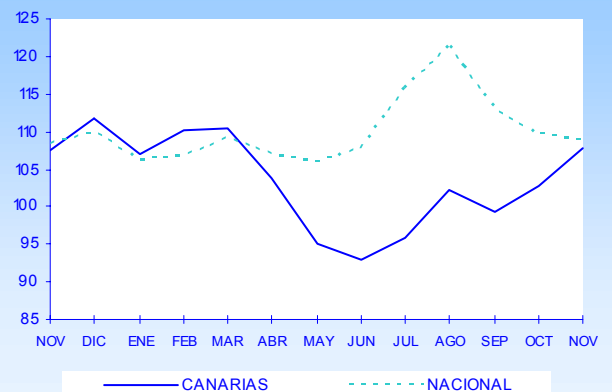
**VIAJEROS SEGÚN PROCEDENCIA**  
(miles)



**TRÁFICO PORTUARIO**  
(toneladas)



**ÍNDICE DE PRECIOS HOTELEROS**



## I. IPC

A partir de los datos publicados del Índice de Precios de Consumo correspondientes al mes de noviembre de 2005, se ha podido comprobar cómo la tasa de inflación en Canarias experimentaba un leve incremento mensual del 0,1%, situando el nivel de precios acumulado en lo que llevamos de año en el 2,6 por ciento.

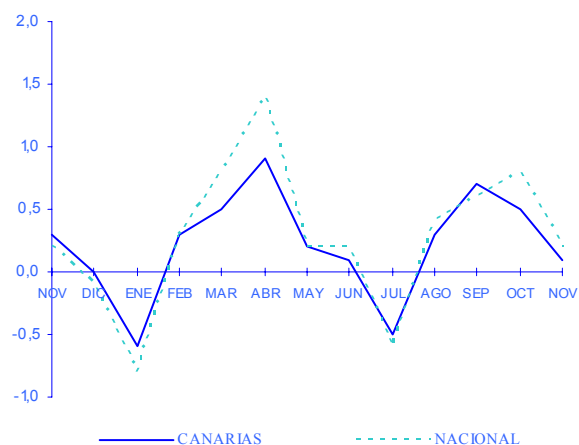
En la obtención de este resultado, que a priori se estimaba de mayor cuantía, ha jugado un papel fundamental la reducción que observa el grupo «Transporte», al responder a una variación negativa del orden del 2,2%, contribuyendo así a reducir el índice general en 0,33 puntos.

En este sentido, la inflación subyacente, aquella que resulta del índice general sin alimentos no elaborados ni productos energéticos se mantuvo, por segundo mes consecutivo en el 1,7% durante el pasado mes de noviembre, un dato que resulta 5 décimas inferior al nivel obtenido durante el mismo mes del ejercicio precedente.

Una tendencia similar a la descrita para el grupo de «Transportes» han presentado los precios de los segmentos de «Comunicaciones» y «Ocio y Cultura» al cerrar el mes con sendas deducciones del orden del 0,1% y 0,3%, respectivamente, mientras que, por el contrario, las mayores subidas se suceden en «Vestido y Calzado» (3,4%) y «Alimentos y Bebidas no Alcohólicas» (0,6%),

como consecuencia de la proximidad de las fiestas navideñas.

### Variación mensual del IPC.



Por provincias, los datos oficiales han estimado en dos décimas el incremento mensual de los precios en el ámbito de Santa Cruz de Tenerife mientras que en Las Palmas el mes se cerraba sin mostrar variación alguna en el precio de los bienes de la cesta de la compra.

No obstante, pese a la contención de la inflación que experimenta la provincia oriental en la comparativa mensual, el dato acumulado, a un mes para finalizar el año, muestra un diferencial de crecimiento donde se advierte un aumento de inflación del 2,8% en Las Palmas frente a un 2,3% en Santa Cruz de Tenerife.

Tabla I.1. VARIACIÓN DEL ÍNDICE DE PRECIOS DE CONSUMO. Noviembre 2005

	CANARIAS			NACIONAL		
	Var.	Var.	Var.	Var.	Var.	Var.
	Mensual	Interanual	Acumulada	Mensual	Interanual	Acumulada
ALIMENTOS Y BEBIDAS NO ALCOHÓLICAS	0,6	2,7	2,6	0,6	3,1	2,9
BEBIDAS ALCOHÓLICAS Y TABACO	0,2	3,9	3,9	0,1	5,0	5,0
VESTIDO y CALZADO	3,4	0,5	0,6	2,9	1,6	2,4
VIVIENDA	0,1	3,6	3,4	0,2	6,0	6,1
MENAJE	0,1	-0,1	-0,1	0,4	2,2	1,9
MEDICINA	0,1	-0,2	-0,3	0,0	0,8	0,7
TRANSPORTE	-2,2	6,8	7,5	-1,8	5,8	7,2
COMUNICACIONES	-0,1	-1,7	-1,6	0,0	-1,6	-1,5
OCIO Y CULTURA	-0,3	-0,3	-0,7	-0,5	0,1	-0,7
ENSEÑANZA	0,4	3,2	3,2	0,3	4,1	4,0
HOTELES, CAFES Y RESTAURANTES	0,2	2,8	2,4	0,0	4,2	3,9
OTROS	0,2	1,7	1,7	0,1	3,2	3,1
<b>GENERAL</b>	<b>0,1</b>	<b>2,6</b>	<b>2,6</b>	<b>0,2</b>	<b>3,4</b>	<b>3,5</b>

Fuente: INE  
Elaboración propia

## II.1. Paro registrado

Durante el mes de noviembre de 2005 el paro registrado en las listas del INEM en la Comunidad Autónoma de Canarias ascendió a 131.855 desempleados, experimentándose así un incremento mensual del desempleo que afecta a 1.565 nuevas personas y equivale a una tasa relativa de ascenso del 1,20 por ciento, en comparación con el registro del mes de octubre anterior.

En el mismo sentido, y accediendo ahora a la comparativa interanual, cabe apreciar igualmente un comportamiento del desempleo en términos crecientes que se materializa en una tasa de variación positiva cifrada en un 2,34% equivalente a un aumento de 3.016 parados más que durante el mes de noviembre del ejercicio precedente.

Por provincias, y retomando la comparativa mensual, si bien es cierto que se han obtenido sendos incrementos en los dos ámbitos considerados, ha sido en la provincia de Santa Cruz de Tenerife donde se ha dejado notar con mayor intensidad al registrarse un incremento del 1,84% frente al crecimiento del desempleo del 0,68% que se obtuvo en la provincia de Las Palmas.

En relación con lo sucedido durante el mismo mes del ejercicio precedente, cabría apuntar el mismo análisis hecho

en el párrafo anterior, pues mientras el desempleo en la provincia de Las Palmas ascendía a razón de un 0,86% interanual, las oficinas del INEM en la provincia de Santa Cruz de Tenerife registraban un 4,19% más de parados que durante el mes de noviembre de 2004.

Profundizando en los principales aspectos que caracterizaron la evolución del desempleo en Canarias durante el mes de referencia, observamos en las **tablas II.1.1 y II.1.2** las cifras de parados según el segmento productivo en el que circunscriben su actividad, así como en función del sexo del demandante de empleo, obteniendo de esta forma los siguientes resultados.

Con relación a la cifra de parados obtenida durante el mes anterior, cabe apreciar que el incremento del desempleo apreciado en Canarias ha sido generalizada y puede extenderse al conjunto de sectores productivos del archipiélago, a excepción de la rama industrial que experimentó una leve disminución del 0,02% mensual.

En lo que al resto de sectores se refiere, todos registraron tasas de variación moderadas sin superar el 0,81% con que cerraba el mes el sector servicios en el conjunto del territorio, todo ello, excepción hecha al colectivo «sin empleo anterior» que aumentó a razón de un 4,33%, en respuesta al comportamiento alcista que presentaron las dos provincias, ambas con tasas mensuales superiores

Tabla II.1.1. PARO REGISTRADO POR SECTORES ECONÓMICOS

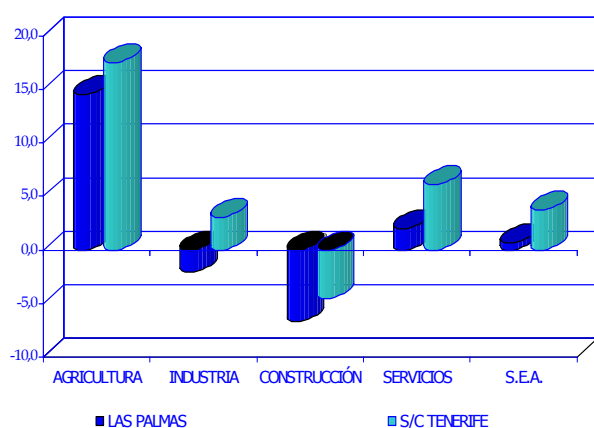
	NOV.04	OCT.05	NOV.05	Variación mensual		Variación interanual	
				Diferencia	%	Diferencia	%
<b>AGRICULTURA</b>							
LAS PALMAS	1.715	1.996	1.964	-32	-1,60	249	14,52
S/C TENERIFE	1.232	1.396	1.448	52	3,72	216	17,53
CANARIAS	2.947	3.392	3.412	20	0,59	465	15,78
<b>INDUSTRIA</b>							
LAS PALMAS	3.151	3.124	3.085	-39	-1,25	-66	-2,09
S/C TENERIFE	2.753	2.799	2.837	38	1,36	84	3,05
CANARIAS	5.904	5.923	5.922	-1	-0,02	18	0,30
<b>CONSTRUCCION</b>							
LAS PALMAS	8.945	8.361	8.342	-19	-0,23	-603	-6,74
S/C TENERIFE	9.446	8.834	9.019	185	2,09	-427	-4,52
CANARIAS	18.391	17.195	17.361	166	0,97	-1.030	-5,60
<b>SERVICIOS</b>							
LAS PALMAS	48.350	49.114	49.324	210	0,43	974	2,01
S/C TENERIFE	37.678	39.462	39.973	511	1,29	2.295	6,09
CANARIAS	86.028	88.576	89.297	721	0,81	3.269	3,80
<b>S.E.A.</b>							
LAS PALMAS	9.333	9.029	9.394	365	4,04	61	0,65
S/C TENERIFE	6.236	6.175	6.469	294	4,76	233	3,74
CANARIAS	15.569	15.204	15.863	659	4,33	294	1,89
<b>TOTAL</b>							
LAS PALMAS	71.494	71.624	72.109	485	0,68	615	0,86
S/C TENERIFE	57.345	58.666	59.746	1.080	1,84	2.401	4,19
CANARIAS	128.839	130.290	131.855	1.565	1,20	3.016	2,34

Fuente: INEM  
Elaboración propia.

al 4,0 por ciento.

La comparativa interanual de la evolución del desempleo por sector productivo presenta, no obstante, valores más acentuados. Así por ejemplo, mientras la rama agrícola destacaba con un aumento del desempleo del 15,78% en relación con el mes de noviembre de 2005, el sector industrial aumentaba el número de parados registrados en apenas un 0,30% interanual.

#### Tasa de variación interanual del paro.



Por su parte, la actividad constructora cerraba el undécimo mes del año con un descenso del paro del 5,60%

equivalente a 1.030 personas menos en situación de desempleo, en su mayoría residentes en la provincia oriental donde el nivel de paro del sector cayó un 6,74% en relación con el mes de noviembre de 2005.

Atendiendo al sexo del demandante de empleo, el paro registrado en Canarias durante el pasado mes de noviembre se tasó en 54.256 varones y 77.599 mujeres.

En el primero de los casos, cabría apuntar que de los 963 hombres que se han sumado a las listas de desempleo en Canarias durante este último mes, 453 están adscritos al sector servicios y 271 al colectivo «sin empleo anterior».

Por su parte, en lo que afecta al desempleo femenino, y pese a que el 75% del total de mujeres en paro se circunscriben al sector terciario, cabría matizar que este es el sector donde más ha crecido el desempleo femenino en términos absolutos, por detrás del colectivo «sin empleo anterior».

Por provincias, el análisis de las estadísticas proporcionadas por el INEM refleja en Las Palmas un crecimiento del desempleo de 277 hombres y 208 mujeres. Asimismo, en la provincia de Santa Cruz de Tenerife se ha cerrado el mes con sendos aumentos en ambos sexos, ascendiendo a 686 personas el incremento observado en el colectivo masculino y a 394 el femenino.

**Tabla II.1.2. PARO REGISTRADO SEGÚN SEXO.**

	HOMBRES		MUJERES		Diferencia mensual	
	OCT.05	NOV.05	OCT. 05	NOV. 05	HOMBRES	MUJERES
<b>AGRICULTURA</b>						
LAS PALMAS	587	602	1.409	1.362	15	-47
S/C TENERIFE	486	525	910	923	39	13
CANARIAS	1.073	1.127	2.319	2.285	54	-34
<b>INDUSTRIA</b>						
LAS PALMAS	1.617	1.607	1.507	1.478	-10	-29
S/C TENERIFE	1.515	1.558	1.284	1.279	43	-5
CANARIAS	3.132	3.165	2.791	2.757	33	-34
<b>CONSTRUCCION</b>						
LAS PALMAS	7.517	7.504	844	838	-13	-6
S/C TENERIFE	7.491	7.656	1.343	1.363	165	20
CANARIAS	15.008	15.160	2.187	2.201	152	14
<b>SERVICIOS</b>						
LAS PALMAS	17.065	17.209	32.049	32.115	144	66
S/C TENERIFE	12.884	13.193	26.578	26.780	309	202
CANARIAS	29.949	30.402	58.627	58.895	453	268
<b>S.E.A.</b>						
LAS PALMAS	2.320	2.461	6.709	6.933	141	224
S/C TENERIFE	1.811	1.941	4.364	4.528	130	164
CANARIAS	4.131	4.402	11.073	11.461	271	388
<b>TOTAL</b>						
LAS PALMAS	29.106	29.383	42.518	42.726	277	208
S/C TENERIFE	24.187	24.873	34.479	34.873	686	394
CANARIAS	53.293	54.256	76.997	77.599	963	602

Fuente: INEM  
Elaboración propia.

## II.2. Contrataciones registradas

Durante el mes de noviembre de 2005, el volumen de contrataciones realizadas en las oficinas del Servicio Canario de Empleo descendió en un 0,23%, con relación al mes anterior, alcanzando así la cifra de 69.093 contratos.

Atendiendo a los datos de la **tabla II.2.1**, la evolución seguida en cada provincia pone de manifiesto un comportamiento diferenciado en signo, pues si bien el dato relativo a la provincia de Santa Cruz de Tenerife advierte de un descenso del 1,31% durante el periodo de referencia, en lo que concierne al ámbito oriental, el número de contratos se vio aumentado en torno a un 0,70% mensual.

De esta forma, la cifra total de contratos suscritos en ambas provincias alcanzó los 37.513 en Las Palmas y los 31.680 contratos en el ámbito de Santa Cruz de Tenerife.

Atendiendo a cada una de las ramas de actividad, el descenso general de contratación observado en la región obedece a la disminución experimentada en el conjunto de los sectores a excepción de las actividades de servicios donde se obtuvo un ligero aumento del 0,52% como consecuencia del aumento de la contratación en la provincia de Las Palmas, estimado en un 2,33 por ciento mensual.

Por lo que respecta al resto de sectores productivos, todos

cerraron el balance mensual con tasas negativas que oscilaron entre el 0,56% registrado en el sector primario y el 2,94% observado la actividad de la construcción.

En términos absolutos, el sector servicios confirma su peso en el mercado laboral canario al concentrar más del 75% de los contratos firmados durante el mes de noviembre en el conjunto del archipiélago, seguido de construcción donde se firmó algo más del 18 por ciento.

Según su tipología, durante este último mes, solo la modalidad formativa han experimentado un ascenso relativo estimado en torno a un 149,57% respecto del mes de octubre. Por el contrario, el resto de modelos registran descensos de entre los que cabe destacar el experimentado por la contratación en prácticas que durante el undécimo mes del pasado año registraba una tasa de disminución del 28,70%, seguido de la contratación indefinida y de duración determinada que cerraban el mismo periodo con descensos relativos del 3,75% y del 0,01%, respectivamente.

Los datos del mes de noviembre volvían a constatar que la modalidad de duración determinada es la más extendida a la hora de formalizar contrato en las islas pues representa, en términos absolutos, casi el 90% del volumen total de contratación suscrita en el archipiélago. A ella le sigue la contratación de carácter indefinida, que supuso 6.910 contratos de los que 3.964 se firmaron en la provincia de Las Palmas.

**Tabla II.2.1 VARIACIÓN MENSUAL DE LAS CONTRATACIONES POR SECTOR ECONÓMICO.\***

	OCT.05	NOV.05	Diferencia	Var.
<b>AGRICULTURA</b>				
LAS PALMAS	886	869	-17	-1,92
S/C TENERIFE	724	732	8	1,10
CANARIAS	1.610	1.601	-9	-0,56
<b>INDUSTRIA</b>				
LAS PALMAS	1.066	1.091	25	2,35
S/C TENERIFE	841	779	-62	-7,37
CANARIAS	1.907	1.870	-37	-1,94
<b>CONSTRUCCION</b>				
LAS PALMAS	7.018	6.614	-404	-5,76
S/C TENERIFE	6.122	6.140	18	0,29
CANARIAS	13.140	12.754	-386	-2,94
<b>SERVICIOS</b>				
LAS PALMAS	28.182	28.839	657	2,33
S/C TENERIFE	24.414	24.029	-385	-1,58
CANARIAS	52.596	52.868	272	0,52
<b>TOTAL</b>				
LAS PALMAS	37.152	37.413	261	0,70
S/C TENERIFE	32.101	31.680	-421	-1,31
CANARIAS	69.253	69.093	-160	-0,23

Fuente: INEM  
Elaboración propia

\*Las cifras correspondientes a la provincia de Las Palmas no incluyen las contrataciones del Instituto Social de la Marina

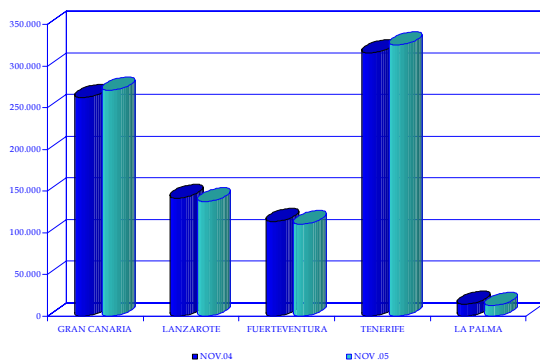
**Tabla II.2.2 VARIACIÓN MENSUAL DE LAS CONTRATACIONES POR TIPO DE CONTRATO.\***

	OCT.05	NOV.05	Diferencia	Var.
<b>INDEFINIDOS</b>				
LAS PALMAS	4.021	3.964	-57	-1,42
S/C TENERIFE	3.158	2.946	-212	-6,71
CANARIAS	7.179	6.910	-269	-3,75
<b>DURAC. DETERM.</b>				
LAS PALMAS	32.929	33.133	204	0,62
S/C TENERIFE	28.812	28.604	-208	-0,72
CANARIAS	61.741	61.737	-4	-0,01
<b>EN PRACTICAS</b>				
LAS PALMAS	122	81	-41	-33,61
S/C TENERIFE	94	73	-21	-22,34
CANARIAS	216	154	-62	-28,70
<b>FORMACION</b>				
LAS PALMAS	80	235	155	193,75
S/C TENERIFE	37	57	20	54,05
CANARIAS	117	292	175	149,57
<b>TOTAL</b>				
LAS PALMAS	37.152	37.413	261	0,70
S/C TENERIFE	32.101	31.680	-421	-1,31
CANARIAS	69.253	69.093	-160	-0,23

### III.1.A. Entrada de turistas extranjeros

Durante el mes de noviembre de 2005 llegó al archipiélago canario un total de 857.078 turistas extranjeros, según los datos facilitados por la entidad pública empresarial Aeropuertos Españoles y Navegación Aérea, AENA, lo que supone un ligero incremento del 1,12% con respecto al mismo mes del ejercicio precedente.

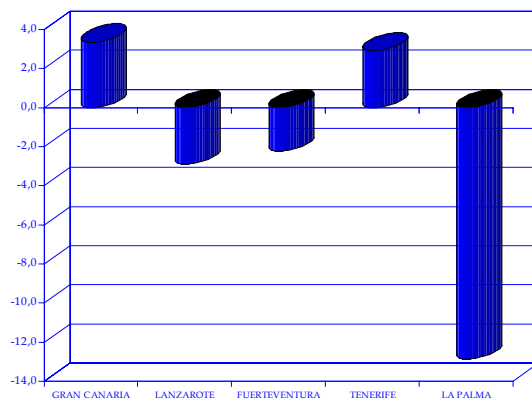
#### Turistas extranjeros entrados. Noviembre 2005.



Por provincias, y circunscribiéndonos a la comparativa de carácter interanual, se observa un comportamiento que si bien es similar en signo en los dos ámbitos considerados, difiere en intensidad relativa, pues mientras a las islas orientales arribaba un 0,41% más de turistas extranjeros respecto del mes de noviembre de 2005, las islas de la provincia de Santa Cruz de Tenerife registraban un aumento algo más acentuado que se cifraba en un 2,23% interanual.

En cuanto a lo acontecido en cada una de las islas, debe destacarse, en primer lugar, que el 69,58% de los visitantes son recibidos por Gran Canaria y Tenerife, que de forma individual, representan un 31,63% y 37,94%, respectivamente, del total de turistas llegados al archipiélago durante el mes de referencia.

#### Variación interanual de entradas foráneas. Noviembre.



Siguiendo con el discurso, y si bien las dos islas capitalinas han ostentado sendos aumentos relativos en la recepción de turismo foráneo, Gran Canaria ha destacado con un aumento en las cifras de un 3,35%, mientras que la de Tenerife cerraba el mes con un aumento del 2,91% en relación con el registro de hace un año.

Por su parte, el resto de islas mostraban un balance negativo de la evolución de la recepción de turismo foráneo durante el mes de noviembre, al presentar variaciones negativas del

Tabla III.1.A.1 NUMERO DE TURISTAS EXTRANJEROS ENTRADOS EN LAS ISLAS

	NOV.04	OCT.05	NOV.05	2004	2005	Var. Mensual	Var. Interanual	Var. Acumulada
GRAN CANARIA	262.355	263.357	271.146	2.502.822	2.440.683	2,96	3,35	-2,48
LANZAROTE	141.815	159.531	137.700	1.621.552	1.551.943	-13,68	-2,90	-4,29
FUERTEVENTURA	113.076	129.217	110.542	1.212.957	1.217.902	-14,45	-2,24	0,41
TOTAL LAS PALMAS	517.246	552.105	519.388	5.337.331	5.210.528	-5,93	0,41	-2,38
TENERIFE	316.012	330.348	325.214	3.134.643	3.103.095	-1,55	2,91	-1,01
LA PALMA	14.318	7.383	12.476	102.222	108.507	68,98	-12,86	6,15
TOTAL S/C TENERIFE	330.330	337.731	337.690	3.236.865	3.211.602	-0,01	2,23	-0,78
TOTAL CANARIAS	847.576	889.836	857.078	8.574.196	8.422.130	-3,68	1,12	-1,77

FUENTE: Consejería de Turismo  
Elaboración propia



orden del 12,86% como fue el caso de la isla de La Palma, o las más moderadas que experimentaron las islas de Fuerteventura y Lanzarote con valores negativos del 2,90% y del 2,24%, respectivamente.

Atendiendo ahora a los resultados de la comparativa acumulada, el Archipiélago ha recibido un total de 8.422.130 turistas durante los once primeros meses del año, un dato que supone un descenso del 1,77% en comparación con lo sucedido durante el mismo periodo del ejercicio precedente donde se contabilizó hasta 8.574.196 turistas.

Este descenso que comentamos es resultado de la menor afluencia de turismo foráneo recibido por todas las islas a excepción de La Palma y Fuerteventura que cierran el periodo con aumentos relativos del orden del 6,15% y del 0,41%, respectivamente.

Trasladando el análisis a una evaluación según la procedencia de los turistas, continúan siendo británicos y alemanes los que mayoritariamente deciden viajar a nuestras islas. En conjunto suponen más del 63% del total de visitas registradas durante el pasado mes de noviembre, aunque, a la luz de los datos oficiales, no han seguido la

misma evolución, toda vez que mientras el turismo germano aprecia un ligero incremento de las visitas, tanto en términos interanuales como en términos acumulados en lo que va de año, el número de británicos recibido experimentaba un descenso tanto en relación a cifra obtenida durante el mes noviembre de 2004 como del periodo acumulado de los once primeros meses del ejercicio anterior.

#### Variación acumulada de entradas foráneas. Noviembre

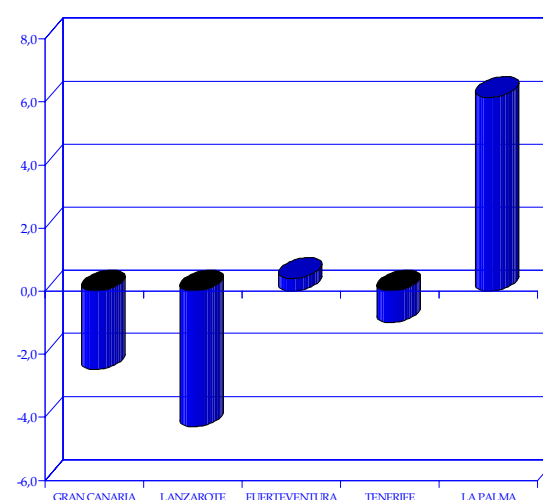


Tabla III.1.A.2 TURISTAS EXTRANJEROS ENTRADOS EN CANARIAS POR NACIONALIDAD. CANARIAS

	NOV.04	NOV.05	Var. Interanual	Var. Acumulada
Alemania	262.076	262.592	0,20	1,88
Austria	12.995	12.531	-3,57	-12,36
Bélgica	16.708	17.971	7,56	-0,20
Dinamarca	33.155	33.325	0,51	8,95
Fed. Rusa	2.695	2.823	4,75	-19,86
Finlandia	36.430	41.732	14,55	6,79
Francia	6.128	8.842	44,29	-0,75
Reino Unido	292.101	283.054	-3,10	-6,33
Holanda	33.262	33.327	0,20	-1,70
Irlanda	19.431	21.468	10,48	1,55
Italia	12.654	10.630	-15,99	17,15
Noruega	43.715	48.045	9,91	6,58
Rep. Checa	3.627	4.141	14,17	-6,72
Polonia	1.812	2.206	21,74	-2,13
Suecia	52.816	55.120	4,36	-0,61
Suiza	8.389	7.399	-11,80	-27,08
Otros	9.582	11.872	23,90	5,38
<b>Total</b>	<b>847.576</b>	<b>857.078</b>	<b>1,12</b>	<b>-1,77</b>

Fuente: AENA

Del análisis provincial cabe resaltar que si bien en lo que se refiere al ámbito de Las Palmas, tanto el turismo germano como el procedente del Reino Unido experimentan sendos descensos, tanto en términos interanuales como acumulados, en el conjunto de islas de la provincia occidental, sólo el turismo británico cierra el mes con menor afluencia de visitas pues el procedente de Alemania experimenta, desde las dos ópticas sendos incrementos que alcanzan el 10,32% interanual y el 9,38% en términos acumulados de los once primeros meses del año.

Llegados a este punto, cabe hacer también un pequeño apunte al respecto de otros mercados emisores que, aunque aún no representan un volumen importante en valor absoluto, si despiertan cierto interés por su evolución. En concreto, aquel segmento que ha registrado mayor incremento durante el pasado mes de noviembre ha sido el procedente de Francia y Polonia que presentan variaciones del orden del 44,29% el primero y del 21,74%, el segundo.

ENTRADA DE TURISTAS EXTRANJEROS POR PROVINCIAS.

Tabla III.1.A.3 TURISTAS EXTRANJEROS ENTRADOS POR NACIONALIDAD. LAS PALMAS

	NOV.04	NOV.05	Var. Interanual	Var. Acumulada
Alemania	175.632	167.228	-4,79	-1,22
Austria	8.699	7.859	-9,66	-13,85
Bélgica	5.708	6.660	16,68	-3,81
Dinamarca	21.067	20.959	-0,51	9,69
Federación Rusa	0	0	-	-58,54
Finlandia	21.223	24.346	14,72	7,30
Francia	2.554	5.317	108,18	30,04
Reino Unido	153.170	144.714	-5,52	-8,28
Holanda	22.052	22.907	3,88	-1,64
Irlanda	17.328	18.722	8,04	0,53
Italia	5.027	5.475	8,91	43,68
Noruega	32.416	37.224	14,83	7,43
República Checa	2.167	2.757	27,23	-6,20
Polonia	645	781	21,09	25,07
Suecia	36.671	40.023	9,14	-3,63
Suiza	6.148	5.969	-2,91	-26,97
Otros	6.739	8.447	25,35	17,65
<b>Total</b>	<b>517.246</b>	<b>519.388</b>	<b>0,41</b>	<b>-2,38</b>

Tabla III.1.A.4 TURISTAS EXTRANJEROS ENTRADOS POR NACIONALIDAD. S/C TENERIFE

	NOV.04	NOV.05	Var. Interanual	Var. Acumulada
Alemania	86.444	95.364	10,32	9,38
Austria	4.296	4.672	8,75	-9,47
Bélgica	11.000	11.311	2,83	2,22
Dinamarca	12.088	12.366	2,30	7,63
Federación Rusa	2.695	2.823	4,75	-19,04
Finlandia	15.207	17.386	14,33	6,03
Francia	3.574	3.525	-1,37	-14,04
Reino Unido	138.931	138.340	-0,43	-3,99
Holanda	11.210	10.420	-7,05	-1,84
Irlanda	2.103	2.746	30,58	8,15
Italia	7.627	5.155	-32,41	-5,76
Noruega	11.299	10.821	-4,23	3,60
República Checa	1.460	1.384	-5,21	-7,58
Polonia	1.167	1.425	22,11	-11,76
Suecia	16.145	15.097	-6,49	7,67
Suiza	2.241	1.430	-36,19	-27,44
Otros	2.843	3.425	20,47	-16,03
<b>Total</b>	<b>330.330</b>	<b>337.690</b>	<b>2,23</b>	<b>-0,78</b>

Fuente: AENA  
Elaboración propia

**ENTRADADA DE TURISTAS EXTRANJEROS EN ISLAS CAPITALINAS.**

**Tabla III.1.A.5 TURISTAS EXTRANJEROS ENTRADOS EN TENERIFE**

	NOV.04	NOV.05	Var. Interannual	Var. Acumulada
Alemania	75.339	85.533	13,53	9,69
Austria	4.296	4.672	8,75	-9,47
Bélgica	10.691	10.912	2,07	2,94
Dinamarca	12.088	12.366	2,30	7,63
Federación Rusa	2.695	2.823	4,75	-19,04
Finlandia	15.207	17.386	14,33	6,03
Francia	3.574	3.525	-1,37	-14,04
Reino Unido	138.064	138.340	0,20	-3,96
Holanda	9.451	8.258	-12,62	-3,34
Irlanda	2.103	2.746	30,58	8,15
Italia	7.556	5.079	-32,78	-8,42
Noruega	11.299	10.821	-4,23	3,75
República Checa	1.460	1.384	-5,21	-7,58
Polonia	1.167	1.425	22,11	-11,76
Suecia	16.145	15.097	-6,49	7,67
Suiza	2.034	1.430	-29,70	-27,07
Otros	2.843	3.417	20,19	-15,59
<b>Total</b>	<b>334.121</b>	<b>325.214</b>	<b>-2,67</b>	<b>-1,01</b>

**Tabla III.1.A.6 TURISTAS EXTRANJEROS ENTRADOS EN GRAN CANARIA**

	NOV.04	NOV.05	Var. Interannual	Var. Acumulada
Alemania	74.295	76.373	2,80	-0,62
Austria	4.703	4.484	-4,66	-10,13
Bélgica	2.957	4.795	62,16	1,31
Dinamarca	16.987	16.535	-2,66	9,76
Federación Rusa	0	0	-	-58,54
Finlandia	16.655	19.609	17,74	15,83
Francia	1.732	2.698	55,77	12,05
Reino Unido	55.386	46.991	-15,16	-12,02
Holanda	14.369	15.196	5,76	1,12
Irlanda	5.774	5.685	-1,54	1,18
Italia	2.861	2.777	-2,94	1,01
Noruega	26.839	31.965	19,10	8,67
República Checa	1.120	1.709	52,59	-4,40
Polonia	645	628	-2,64	23,18
Suecia	28.908	31.050	7,41	-3,92
Suiza	4.033	3.476	-13,81	-26,43
Otros	5.091	7.175	40,93	9,41
<b>Total</b>	<b>262.355</b>	<b>271.146</b>	<b>3,35</b>	<b>-2,48</b>

Fuente: AENA

Elaboración propia

## ENTRADA DE TURISTAS EXTRANJEROS EN ISLAS NO CAPITALINAS.

Tabla III.1.A.7 TURISTAS EXTRANJEROS ENTRADOS EN FUERTEVENTURA

	NOV.04	NOV.05	Var. Interanual	Var. Acumulada
Alemania	62.862	56.364	-10,34	1,55
Austria	2.677	2.060	-23,05	-17,81
Bélgica	1.413	688	-51,31	-7,04
Dinamarca	723	724	0,14	-17,52
Federación Rusa	0	0	-	-
Finlandia	900	1.099	22,11	-43,82
Francia	822	1.804	119,46	107,56
Reino Unido	32.280	33.320	3,22	-8,02
Holanda	3.294	3.584	8,80	-3,23
Irlanda	1.986	2.801	41,04	-1,40
Italia	758	1.813	139,18	96,08
Noruega	126	0	-100,00	-96,66
República Checa	802	571	-28,80	-10,15
Polonia	0	0	-	-100,00
Suecia	2.943	3.977	35,13	9,29
Suiza	787	1.056	34,18	-7,44
Otros	703	681	-3,13	43,50
<b>Total</b>	<b>113.076</b>	<b>110.542</b>	<b>-2,24</b>	<b>0,41</b>

Tabla III.1.A.8 TURISTAS EXTRANJEROS ENTRADOS EN LANZAROTE

	NOV.04	NOV.05	Var. Interanual	Var. Acumulada
Alemania	38.475	34.491	-10,35	-7,02
Austria	1.319	1.315	-0,30	-19,50
Bélgica	1.338	1.177	-12,03	-13,14
Dinamarca	3.357	3.700	10,22	14,56
Federación Rusa	0	0	-	-
Finlandia	3.668	3.638	-0,82	-7,69
Francia	0	815	-	-13,34
Reino Unido	65.504	64.403	-1,68	-5,21
Holanda	4.389	4.127	-5,97	-8,83
Irlanda	9.568	10.236	6,98	0,50
Italia	1.408	885	-37,14	27,18
Noruega	5.451	5.259	-3,52	12,59
República Checa	245	477	94,69	-3,60
Polonia	0	153	-	-
Suecia	4.820	4.996	3,65	-7,33
Suiza	1.328	1.437	8,21	-37,82
Otros	945	591	-37,46	51,18
<b>Total</b>	<b>141.815</b>	<b>137.700</b>	<b>-2,90</b>	<b>-4,29</b>

Tabla III.1.A.9 TURISTAS EXTRANJEROS ENTRADOS EN LA PALMA

	NOV.04	NOV.05	Var. Interanual	Var. Acumulada
Alemania	11.105	9.831	-11,47	6,78
Austria	0	0	-	-
Bélgica	309	399	29,13	-13,51
Dinamarca	0	0	-	-
Federación Rusa	0	0	-	-
Finlandia	0	0	-	-
Francia	0	0	-	-
Reino Unido	867	0	-	-19,47
Holanda	1.759	2.162	22,91	7,62
Irlanda	0	0	-	-
Italia	71	76	7,04	275,24
Noruega	0	0	-	-100,00
República Checa	0	0	-	-
Polonia	0	0	-	-
Suecia	0	0	-	-
Suiza	207	0	-	-32,97
Otros	0	8	-	-97,73
<b>Total</b>	<b>14.318</b>	<b>12.476</b>	<b>-12,86</b>	<b>6,15</b>

Fuente: AENA  
Elaboración propia

### III.1.B. Encuesta de ocupación en alojamientos turísticos

#### B.1 Número de viajeros entrados y estancia media.

Durante el mes de noviembre de 2005, fueron alojados en los establecimientos del archipiélago un total de 811.195 viajeros, lo que supone un incremento, con relación al mismo periodo del ejercicio precedente, del 6,69%, traduciéndose en términos absolutos en un aumento de 50.845 visitantes.

Del total de viajeros alojados durante el noveno mes del año en las islas, el 81,09% procedían del extranjero, mientras que el 18,90% restante residían en el territorio nacional. La fotografía fija del mes, respecto de noviembre de 2004, muestra que el número de turistas extranjeros alojados en Canarias se ha visto acrecentado en un 5,75%, mientras que el turismo nacional ha registrado un aumento interanual del 10,90 por ciento.

Todo ello se ha visto acompañado de un ascenso general en el número de pernoctaciones estimado en un 1,22%, como consecuencia del ascenso apreciado en el sector hotelero del 4,98%, pues los complejos de apartamentos

apreciaron, en lo que va de año un descenso de este registro del 2,34%, en comparación con el dato de hace un año.

Con todo lo anterior, el dato de estancia media se ha visto aminorado en 0,44 puntos hasta alcanzar las 8,20 noches para el conjunto del sector alojativo. Se trata, pese a los ascensos comentados anteriormente, de un comportamiento que podemos extrapolar a lo sucedido en los dos segmentos de oferta considerado.

En el caso de los apartamentos, la menor cifra de pernoctaciones hizo caer el ratio de estancia media en torno a 0,69 puntos, pero en el caso de los hoteles, ha resultado esencial el mayor aumento de viajeros, en términos proporcionales, que de pernoctaciones, un hecho que resultó en una estancia media de 7,74 noches, lo que supuso 0,21 puntos menos de lo obtenido durante idéntico periodo del ejercicio precedente.

El comportamiento favorable que ha mostrado el turismo nacional se ha dejado notar con mayor intensidad en el sector extrahotelero donde el aumento de turistas residentes en nuestro país se incrementó en un 18,15%, casi el doble del incremento que experimentara este mismo segmento de demanda en el sector hotelero (9,39%).

Tabla III.1.B.1 NÚMERO DE VIAJEROS ENTRADOS Y ESTANCIA MEDIA EN CANARIAS

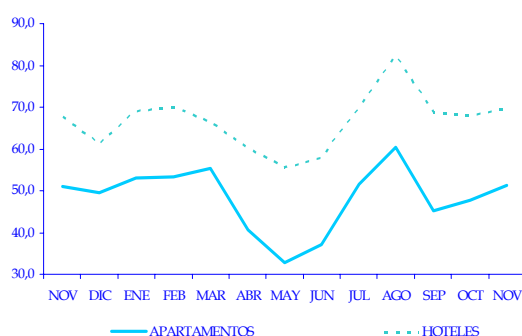
	NOV.04	OCT.05	NOV.05	Var. Mensual	Var. Interanual	Var. Acumulada
<b>APARTAMENTOS</b>						
RESIDENTES EN ESPAÑA	23.783	44.776	28.099	-37,25	18,15	8,83
RESIDENTES EN EL EXTRANJERO	334.227	341.732	349.362	2,23	4,53	-9,47
<b>TOTAL</b>	<b>358.010</b>	<b>386.508</b>	<b>377.461</b>	<b>-2,34</b>	<b>5,43</b>	<b>-6,84</b>
<b>TOTAL PERNOCTACIONES</b>	<b>3.369.688</b>	<b>3.172.394</b>	<b>3.290.793</b>	<b>3,73</b>	<b>-2,34</b>	<b>-8,56</b>
<b>ESTANCIA MEDIA</b>	<b>9,41</b>	<b>8,21</b>	<b>8,72</b>	<b>0,51</b>	<b>-0,69</b>	<b>-0,16</b>
<b>HOTELES</b>						
RESIDENTES EN ESPAÑA	114.512	156.236	125.264	-19,82	9,39	4,48
RESIDENTES EN EL EXTRANJERO	287.828	309.234	308.470	-0,25	7,17	0,11
<b>TOTAL</b>	<b>402.340</b>	<b>465.470</b>	<b>433.734</b>	<b>-6,82</b>	<b>7,80</b>	<b>1,69</b>
<b>TOTAL PERNOCTACIONES</b>	<b>3.199.556</b>	<b>3.406.514</b>	<b>3.358.759</b>	<b>-1,40</b>	<b>4,98</b>	<b>1,94</b>
<b>ESTANCIA MEDIA</b>	<b>7,95</b>	<b>7,32</b>	<b>7,74</b>	<b>0,43</b>	<b>-0,21</b>	<b>0,02</b>
<b>TOTAL</b>						
RESIDENTES EN ESPAÑA	138.295	201.012	153.363	-23,70	10,90	5,64
RESIDENTES EN EL EXTRANJERO	622.055	650.966	657.832	1,05	5,75	-5,17
<b>TOTAL</b>	<b>760.350</b>	<b>851.978</b>	<b>811.195</b>	<b>-4,79</b>	<b>6,69</b>	<b>-2,38</b>
<b>TOTAL PERNOCTACIONES</b>	<b>6.569.244</b>	<b>6.578.908</b>	<b>6.649.552</b>	<b>1,07</b>	<b>1,22</b>	<b>-3,49</b>
<b>ESTANCIA MEDIA</b>	<b>8,64</b>	<b>7,72</b>	<b>8,20</b>	<b>0,48</b>	<b>-0,44</b>	<b>-0,09</b>

Fuente: INE  
Elaboración propia

## B.2 Grado de ocupación y personal empleado.

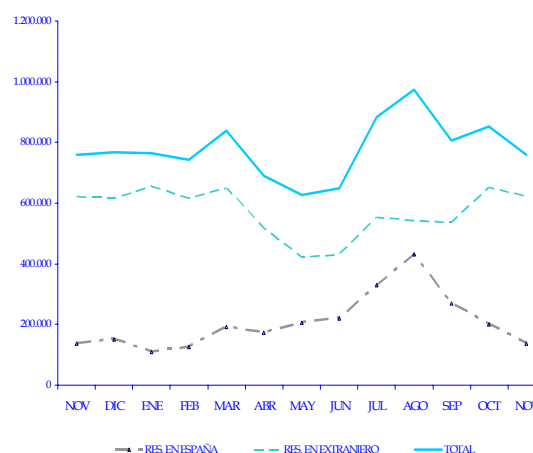
Atendiendo al grado de ocupación por plazas, las últimas estadísticas arrojan para los establecimientos extrahoteleros un nivel del 51,33%, frente al 69,72% que se obtenía en el conjunto de hoteles. Estas cifras evidencian, en ambos casos, un crecimiento interanual que, en lo que afecta al conjunto de apartamentos, se estimó en torno en apenas 0,46 puntos porcentuales, mientras que en lo que se refiere al conjunto de hoteles el aumento ascendió a 1,99 puntos.

### Grados de ocupación por plazas. Noviembre 2004-05.



Este comportamiento alcista que comentamos resulta perfectamente extrapolable a la comparación mensual, pues en ambos casos el índice de ocupación por plaza manifiesta sendos aumentos con respecto al nivel de actividad declarado el pasado mes de octubre que, en el caso de los complejos de apartamentos se ha estimado en un 3,67% y en un 1,69% en el caso de hoteles.

### Viajeros según procedencia. Noviembre 2004-05.



Por su parte, las estadísticas oficiales estiman en 33.850 el total de personal empleado por el conjunto del sector alojativo del archipiélago, un registro que obedece a un descenso interanual 19,70% interanual y del 20,93% en relación con el volumen de contratación del pasado mes de octubre.

Accediendo ahora a la comparativa según el segmento de oferta considerado, podemos apreciar que el descenso observado es perfectamente extrapolable al conjunto de segmentos considerados. Así pues mientras la contratación en el conjunto de apartamentos descendía a razón de un 2,71%, el sector hotelero aminoraba el total contratado en un 28,28 por ciento interanual, tasa que alcanzaba el 30,74% de minoración en relación con la cifra del pasado mes de octubre.

Tabla III.1.B.2 GRADO DE OCUPACIÓN Y PERSONAL EMPLEADO

	NOV. 04	OCT. 05	NOV.05	Var. Mensual	Var. Interanual
<b>APARTAMENTOS</b>					
OCUP. POR PLAZAS	50,87	47,66	51,33	3,67	0,46
OCUP. POR APART.	72,86	63,25	73,69	10,44	0,83
PERSONAL	14.158	13.824	13.774	-0,36	-2,71
<b>HOTELES</b>					
OCUP. POR PLAZAS	67,73	68,03	69,72	1,69	1,99
OCUP. POR HAB.	76,24	73,54	79,13	5,59	2,89
PERSONAL	27.994	28.985	20.076	-30,74	-28,28
<b>TOTAL PERSONAL</b>	<b>42.152</b>	<b>42.809</b>	<b>33.850</b>	<b>-20,93</b>	<b>-19,70</b>
Fuente: INE Elaboración propia					

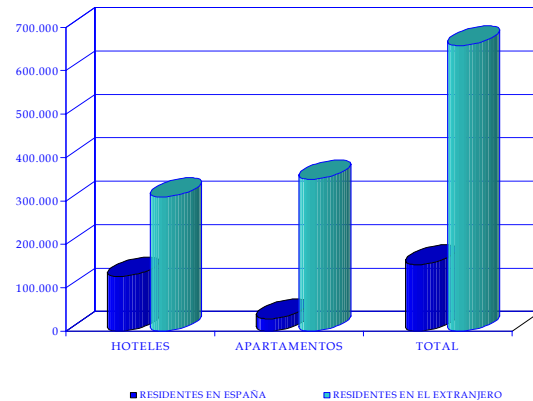
### B.3 Análisis provincial de los establecimientos hoteleros.

Ahondando en el ámbito provincial, el análisis de las cifras de viajeros entrados del pasado mes de noviembre refleja, en primer lugar, un incremento del volumen de turistas arribados a Las Palmas del 4,26% interanual, frente al descenso del 7,15% que se obtiene al tomar como referencia lo sucedido durante el mes inmediatamente anterior. En cuanto al origen de estos visitantes, el número de turistas procedentes del interior del país se incrementó en un 1,07% interanual, un comportamiento ciertamente más moderado que el observado en el caso del turismo foráneo para el que se obtiene una tasa de variación interanual también positiva del 5,28 por ciento.

Trasladando este análisis a la provincia de Santa Cruz de Tenerife, se observa un ascenso interanual del número de viajeros recibidos del 10,94%, como consecuencia de los incrementos que ha experimentado tanto la afluencia de turismo nacional como extranjero. La demanda alojativa de ambos segmentos, como decimos, cerró el mes con tasas de variación interanual de signo positivo que alcanzaron el 14,96%, en el caso del turismo nacional, y el 9,03%, en el caso del turismo foráneo.

En cuanto a la estancia media por persona, debe indicarse que ésta alcanzó un valor de 8,38 noches en Las Palmas y 7,21 noches en Santa Cruz de Tenerife durante el mes de referencia, lo que supone, en el primero de los casos, un incremento respecto del mes de noviembre del ejercicio anterior de 0,62 noches, mientras que en el segundo la

### Viajeros según procedencia. Noviembre 2005.



variación torna en negativo hasta cifrar un descenso del 0,40 noches.

En términos absolutos, el número de pernoctaciones registradas en Las Palmas alcanzó las 1.649.694 noches durante el mes de noviembre de 2005, lo que supone, en sintonía con los indicadores anteriores, un incremento interanual del 4,26%, al igual que sucede en la provincia occidental donde se contabilizó un aumento, esta vez del 10,94% respecto del mismo mes del ejercicio precedente, contabilizando un total de 1.709.066 pernoctaciones.

Atendiendo al grado de ocupación por plazas, el indicador muestra para la provincia oriental un aumento interanual de 1,54 puntos porcentuales. en este mismo sentido, y en lo que se refiere a la provincia de Santa Cruz de Tenerife, se obtuvo igualmente un ascenso de la ocupación de 1,42 p.p.

Tabla III.1.B.3 COMPARATIVA ENTRE PROVINCIAS. ESTABLECIMIENTOS HOTELEROS.

	LAS PALMAS					SANTA CRUZ DE TENERIFE				
	NOV. 04	OCT. 05	NOV. 05	Var. Mensual	Var. Interanual	NOV. 04	OCT. 05	NOV. 05	Var. Mensual	Var. Interanual
OCUP. POR PLAZAS	68,10	67,19	69,64	2,45	1,54	67,38	68,83	68,80	-0,03	1,42
OCUP. POR HAB.	78,06	74,39	80,88	6,49	2,82	74,51	72,76	77,51	4,75	3,00
RESERV. a 2 meses v.	38,6	63,59	62,81	-0,78	24,21	30,33	60,30	59,69	-0,61	29,36
RESERV. a 3 meses v.	37,96	60,11	58,82	-1,29	20,86	27,38	54,95	54,10	-0,85	26,72
PERSONAL EMPLEADO	13.465	13.631	13.639	0,06	1,29	14.528	15.354	15.437	0,54	6,26
VIAJ. RES. EN ESPAÑA	45.918	61.951	46.410	-25,09	1,07	68.594	94.285	78.854	-16,37	14,96
VIAJ. RES. EN EL EXT.	142.798	149.958	150.338	0,25	5,28	145.030	159.276	158.132	-0,72	9,03
TOTAL	188.716	211.909	196.748	-7,15	4,26	213.624	253.561	236.986	-6,54	10,94
PERNOCT. TOTALES	1.572.903	1.644.518	1.649.694	0,31	4,88	1.626.653	1.761.996	1.709.066	-3,00	5,07
ESTANCIA MEDIA	8,33	7,76	8,38	0,62	0,05	7,61	6,95	7,21	0,26	-0,40

Fuente: INE  
Elaboración propia



### III.1.C. Índice de Precios e Ingresos Hoteleros

El **Índice de Precios Hoteleros (IPH)** en el último mes de noviembre de 2005, registró en Canarias un incremento del 4,8% con respecto al nivel alcanzado durante el mes anterior, correspondiendo a la media nacional una tasa de variación mensual, esta vez negativa, del 0,7 por ciento.

De esta forma, el sector hotelero en Canarias se colocaría en posición de cabeza marcando el segundo mayor incremento mensual en precios superada solo por la Ciudad Autónoma de Melilla que experimentó un crecimiento del 21,7 por ciento. A ellas le siguieron las regiones de Cataluña, el archipiélago balear y Galicia, todas ellas con sendas variaciones positivas que alcanzaron el 2,2% en el caso catalán, y el 1,6% y el 1,1% en los casos balear y gallego, respectivamente.

En relación con lo que sucediera durante el mes de noviembre de hace un año, las estadísticas oficiales revelan que los precios del sector alojativo en Canarias habrían experimentado un leve crecimiento del 0,4%, uno

**Tabla III.1.C.1 INDICE DE PRECIOS HOTELEROS.**

NOVIEMBRE 2005	Var. Mensual	Var. Acumulada	Var. Interanual
ANDALUCIA	-6,8	0,5	0,7
ARAGON	-0,4	0,0	3,8
ASTURIAS	-2,7	-1,3	0,7
BALEARES	1,6	4,5	1,6
CANARIAS	<b>4,8</b>	<b>-3,6</b>	<b>0,4</b>
CANTABRIA	-4,7	-9,5	0,1
CASTILLA Y LEON	-1,6	1,1	1,9
CASTILLA LA MANCHA	-0,2	5,3	4,2
CATALUÑA	2,2	-2,7	0,6
COM. VALENCIANA	-4,6	-0,1	1,6
EXTREMADURA	-2,7	2,7	1,4
GALICIA	1,1	3,7	3,7
MADRID	-0,1	-1,3	-1,3
MURCIA	-0,3	4,3	2,6
NAVARRA	-0,8	3,8	5,7
PAIS VASCO	-3,8	-1,8	-0,5
LA RIOJA	-4,8	0,3	-1,9
CEUTA	-3,3	11,6	9,1
MELILLA	21,7	-0,3	1,0
<b>NACIONAL</b>	<b>-0,7</b>	<b>-0,8</b>	<b>0,7</b>

Fuente: INE  
Elaboración propia

**Tabla III.1.C.2 INDICE DE INGRESOS HOTELEROS.**

NOVIEMBRE 2005	Var. Mensual	Var. Acumulada	Var. Interanual
ANDALUCIA	-7,3	1,6	3,0
ARAGON	-2,4	1,9	2,7
ASTURIAS	-1,4	3,4	1,7
BALEARES	17,0	4,2	3,3
CANARIAS	<b>6,0</b>	<b>-2,4</b>	<b>0,5</b>
CANTABRIA	1,8	-11,0	-4,0
CASTILLA Y LEON	-3,6	-0,4	1,2
CASTILLA LA MANCHA	-1,7	6,7	4,2
CATALUÑA	13,3	6,5	0,4
COM. VALENCIANA	-6,2	0,3	0,7
EXTREMADURA	-0,5	5,2	2,5
GALICIA	-4,7	3,6	3,1
MADRID	-1,5	7,2	1,1
MURCIA	2,2	9,1	3,0
NAVARRA	1,1	11,0	6,7
PAIS VASCO	-3,2	4,8	-0,1
LA RIOJA	-5,6	4,6	0,4
CEUTA	-3,8	7,5	6,7
MELILLA	6,6	15,5	5,8
<b>NACIONAL</b>	<b>3,4</b>	<b>2,7</b>	<b>1,5</b>

Fuente: INE  
Elaboración propia

de los más bajos del país. En esta ocasión resulta destacables las variaciones observadas en Ceuta, donde alcanza el 9,1%, seguidas de Navarra y Castilla-La Mancha donde se obtuvieron tasas del 5,7% y del 4,2%, respectivamente.

Sólo La Rioja, Madrid y el País Vasco han cerrado el mes con disminuciones en el nivel de precios hoteleros de cada región, disminuciones que oscilan entre el 1,9% interanual en el primer caso y el 0,5% del último.

Por su parte, y como añadiría al análisis del sector hotelero, la evolución del **Índice de Ingresos Hoteleros** durante el mes de referencia ha evidenciado, en sintonía con lo comentado en este apartado, un incremento de la rentabilidad para el sector en Canarias en términos mensuales al verse incrementados los ingresos en torno a un 6,0% en relación con el mes de octubre, aunque en términos interanuales, los datos reflejan un crecimiento del índice algo más moderado, del 0,5 por ciento.

No obstante lo anterior, el dato acumulado del índice de ingresos evidencia un descenso del 2,4% en Canarias, mientras que en el resto del territorio nacional muestra un crecimiento del 2,7 por ciento.



## III.2. Matriculaciones de vehículos

El número de matriculaciones registradas en Canarias durante el pasado mes de noviembre de 2005 acendió a 8.582 vehículos, lo que representa un crecimiento en términos interanuales del 1,90 por ciento. Según el tipo de vehículo, todos a excepción de los «turismos» han sido responsables del ascenso general, aunque habría que destacar, por su intensidad relativa, los encuadrados en las categorías de «furgones y camiones» y «motos» por registrar incrementos que superaron en ambos casos el 40% interanual.

Tabla III.2.1. MATRICULACIONES DE VEHÍCULOS EN CANARIAS

	NOV 04	OCT 05	NOV 05	2004	2005	Var. Mensual	Var. Interanual	Var. Acumulada
TURISMOS	6.135	5.547	5.787	52.216	56.730	4,33	-5,67	8,64
DERIVADOS	708	767	739	6.552	7.685	-3,65	4,38	17,29
TODOTERRENO	470	480	488	4.821	5.517	1,67	3,83	14,44
FURGON. Y								
CAMIONES	565	697	816	6.504	8.079	17,07	44,42	24,22
GUAGUAS	28	18	29	132	186	61,11	3,57	40,91
MOTOS	516	623	723	3.527	6.716	16,05	40,12	90,42
TOTAL	8.422	8.132	8.582	73.752	84.913	5,53	1,90	15,13

Fuente: AIVA APEICA  
Elaboración propia

La matriculación de «turismos», como decimos, han descendido un 5,67% en relación con las estadísticas del mismo mes de noviembre de 2004, lo que equivale a 348 unidades menos.

En cambio, tomando ahora como referencia la cifra de matriculaciones de vehículos del mes de octubre anterior, el grupo de «derivados» resultó el único que cerró el mes con un descenso relativo estimado en torno a un 3,65%. Por el contrario, el resto de categorías experimentaron crecimientos relativos que oscilaron entre el 61,11% que mostró la matriculación de unidades nuevas de «guaguas» y el 1,67% de incremento registrado en el caso de los terrenos.

En términos absolutos, durante este último mes se ha matriculado un total de 4.888 vehículos en Las Palmas y 3.694 en Santa Cruz de Tenerife, lo que se traduce en un

Tabla III.2.2. MATRICULACIONES DE VEHÍCULOS EN LAS PALMAS.

	NOV 04	OCT 05	NOV 05	2004	2005	Var. Mensual	Var. Interanual	Var. Acumulada
TURISMOS	3.547	3.255	3.432	29.638	31.977	5,44	-3,24	7,89
DERIVADOS	301	342	323	2.886	3.412	-5,56	7,31	18,23
TODOTERRENO	241	288	257	2.600	3.211	-10,76	6,64	23,50
FURGON. Y								
CAMIONES	327	390	483	3.610	4.647	23,85	47,71	28,73
GUAGUAS	28	17	27	76	124	58,82	-3,57	63,16
MOTOS	281	303	366	1.836	3.346	20,79	30,25	82,24
TOTAL	4.725	4.595	4.888	40.646	46.717	6,38	3,45	14,94

Fuente: AIVA APEICA  
Elaboración propia

Tabla III.2.3. MATRICULACIONES DE VEHÍCULOS EN S/C TENERIFE

	NOV 04	OCT 05	NOV 05	2004	2005	Var. Mensual	Var. Interanual	Var. Acumulada
TURISMOS	2.588	2.292	2.355	22.578	24.753	2,75	-9,00	9,63
DERIVADOS	407	425	416	3.666	4.273	-2,12	2,21	16,56
TODOTERRENO	229	192	231	2.221	2.306	20,31	0,87	3,83
FURGON. Y								
CAMIONES	238	307	333	2.894	3.432	8,47	39,92	18,59
GUAGUAS	0	1	2	56	62	100,00	-	10,71
MOTOS	235	320	357	1.691	3.370	11,56	51,91	99,29
TOTAL	3.697	3.537	3.694	33.106	38.196	4,44	-0,08	15,37

Fuente: AIVA APEICA  
Elaboración propia

incremento interanual del 3,45% en la provincia oriental, y un descenso del 0,08% en el caso de las islas más occidentales.

Ahondando en la comparativa interanual por provincias, y en sintonía con lo que comentábamos para el caso general, la matriculación de «turismos» se ha visto aminorada en los dos ámbitos considerados, descendiendo a razón de un 3,24% en el caso oriental y un 9,0% en las islas occidentales.

También en ambos casos resultaron destacados los incrementos relativos observados en los grupos de «furgones y camiones» y «motos» que alcanzaron, en el ámbito de Las Palmas tasas de variación del 47,71% y del 30,25%, respectivamente, mientras que en el ámbito de Santa Cruz de Tenerife se obtuvieron variaciones del 39,92% y del 51,91%, respectivamente.

Continuando el análisis a escala provincial, pero centrando ahora nuestra atención en la comparativa mensual, los datos facilitados experimentan un crecimiento en ambas provincias que se ha estimado en torno a un 6,38% en Las Palmas y a un 4,44% en Santa Cruz de Tenerife.

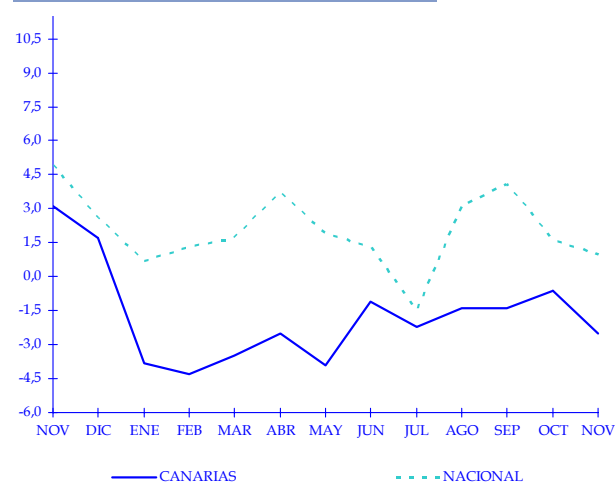
Con todo, las cifras acumuladas de matriculación de vehículos arrojan un montante total de 84.913 unidades nuevas en el archipiélago en lo que va de año, de las cuales 46.717 fueron selladas en las oficinas de Las Palmas y 38.196 en la provincia occidental, cifras éstas que se traducen en sendos aumentos relativos del orden del 14,94% en el primer caso, y en un 15,37% en el segundo.

Si bien en términos absolutos los turismos continúan liderando las estadísticas de ventas del parque de vehículos en Canarias, con más de 56 mil nuevas unidades puestas en circulación en lo que va de ejercicio, ha sido la categoría encuadrada bajo el epígrafe de «motos» aquella que ha experimentado un mayor crecimiento relativo al estimar una variación del 90,42% en relación con el mismo periodo de 2004.

### III.3. Índice de comercio al por menor

Durante el mes de noviembre de 2005, y en comparación con lo sucedido durante el mes precedente, se produce un ascenso de las ventas en el sector del comercio al por menor del 2,2% en la Comunidad Autónoma de Canarias, a diferencia de lo ocurrido en el conjunto del Estado donde se observó un descenso del 2,7 por ciento.

#### Tasa de variación interanual del índice.



No obstante, en lo que a la evolución interanual se refiere, las ventas en el archipiélago han experimentado un descenso del 2,5% con respecto al mismo mes de noviembre de 2004, descenso que coloca a las Islas como la segunda región donde más descendieron las ventas, solo superada por la disminución que afectó a La Rioja

**Tabla III.3.1. ÍNDICE DE VENTAS DE GRANDES SUPERFICIES**

NOVIEMBRE	ÍNDICE	Var. Mensual	Var. Interanual
<b>NACIONAL</b>			
Alimentación	98,2	-5,0	-1,8
Resto	110,7	-1,3	1,4
<b>ÍNDICE GENERAL</b>	<b>105,6</b>	<b>-2,7</b>	<b>0,1</b>
<b>GRANDES SUPERFICIES</b>			
Alimentación	94,8	-6,0	-0,2
Resto	120,7	0,7	1,7
<b>ÍNDICE GENERAL</b>	<b>110,8</b>	<b>-1,6</b>	<b>1,0</b>

Fuente: INE  
Elaboración propia.

**Tabla III.3.2. ÍNDICE DE VENTAS AL POR MENOR EN LAS COMUNIDADES AUTÓNOMAS**

NOVIEMBRE	ÍNDICE	Var. Mensual	Var. Interanual
ANDALUCIA	103,6	-2,6	0,1
ARAGON	102,7	-1,1	0,2
ASTURIAS	102,2	-3,5	0,6
BALEARES	88,9	-18,4	0,3
<b>CANARIAS</b>	<b>107,4</b>	<b>2,2</b>	<b>-2,5</b>
CANTABRIA	97,2	-4,3	-1,3
CASTILLA Y LEON	100,2	-2,9	0,7
CAST. LA MANCHA	115,2	-1,3	5,8
CATALUÑA	107,9	-3,0	-1,1
COM. VALENCIANA	106,5	-2,5	-0,3
EXTREMADURA	112,6	-1,0	0,0
GALICIA	104,7	-5,2	0,6
MADRID	107,4	-2,0	0,0
MURCIA	110,8	-3,6	-0,8
NAVARRA	106,6	-3,6	3,6
PAIS VASCO	110,4	1,2	4,1
LA RIOJA	102,1	-3,8	-3,6
CEUTA	80,9	1,0	-0,5
MELILLA	93,2	0,4	3,0

Fuente: INE  
Elaboración propia.

donde estimó una tasa de variación negativa del 3,6 por ciento.

En lo que afecta al resto del territorio nacional, el índice de comercio al por menor ha promediado, durante el mismo periodo de referencia, un incremento interanual de apenas un 0,1% pese al descenso que experimentaron las ventas en el sector de la alimentación estimado en torno a un 1,8 por ciento.

Ahondando en el análisis y ampliando la comparativa al resto de comunidades, observamos que son las comunidades de Castilla-La Mancha y el País Vasco aquellas que encabezan la lista de ascensos registrando variaciones que oscilan entre el 5,8% y el 4,1%, respectivamente, seguidas de Navarra con un incremento del 3,6 por ciento interanual.

Por su parte, la lectura de los datos en términos mensuales deja entrever una mejor posición relativa del Archipiélago, pues las ventas en relación con el mes anterior colocaban a las Islas en posición de cabeza superando ascensos más moderados como los obtenidos en el País Vasco o Ceuta.

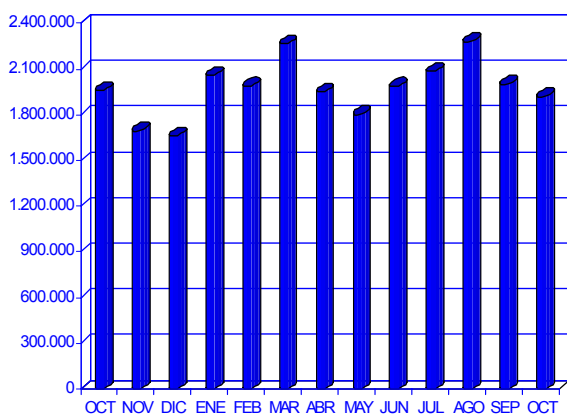
### III.4. Tráfico portuario

Según los datos facilitados por la Autoridad Portuaria de Las Palmas, el tráfico total transitado por el conjunto de puertos de competencia estatal de la provincia durante los diez primeros meses del año se habría incrementado en un 7,54% respecto de idéntico periodo del ejercicio precedente.

Este ascenso global resulta de los incrementos acumulados que experimentaron el conjunto de puertos adscritos a la Autoridad Portuaria de referencia, con especial incidencia en lo que se refiere al puerto de la isla capitalina que cerró el mes de octubre con un aumento acumulado de tráfico total del 7,99%, seguido de Puerto del Rosario donde se calculaba una variación del 5,96% y Arrecife que experimentó un crecimiento del 3,64 por ciento.

No obstante lo anterior, el balance interanual del pasado mes de septiembre se cerró con un descenso generalizado del 3,63%, como consecuencia de la menor afluencia de tráfico que registraron todos los puertos durante el mes de referencia. En este sentido, cabría destacar la mayor caída registrada en Puerto de Las Palmas donde se contabilizó una aminoración del tráfico de 57,2 mil toneladas menos.

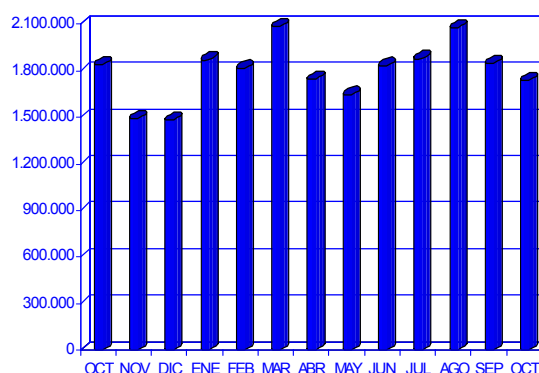
#### Evolución del tráfico total. Octubre 2004-2005



Ahondando en los componentes del tráfico total que han derivado en las variaciones anteriores, cabría comenzar recalando en la evolución del número de contenedores, variable que registró, en el conjunto de puertos de

referencia, un descenso interanual del 9,03 por ciento. Con los datos de este último mes, el conjunto de puertos referenciados contabiliza, en lo que va de año un total 1.093.736 contenedores que pese al comportamiento interanual descrito, supone un incremento respecto del dato acumulado de 2004 del 9,71 por ciento.

#### Tráfico de mercancías. Octubre 2004-2005



Ahondando en la comparativa interanual, cabría hacer mención también a la disminución que viene experimentando el tráfico de pasajeros desde, estimado en un 30,45%, y el descenso del 9,73% que registró el número de buques atracados en puertos.

Por su parte, el análisis de la estadística portuaria acumulada, advierte igualmente un descenso en el flujo de tráfico de pasajeros y número de buques atracados, ambas partidas con variaciones negativas del orden del 5,22% y del 11,19%, respectivamente.

En el mismo sentido podríamos describir la tendencia que ha mostrado el volumen de mercancías en Puertos de Las Palmas que cerró el periodo con una caída del 5,73% interanual durante el pasado mes de octubre. Pese a ello, el dato acumulado de los diez primeros meses del año presenta un balance positivo que alcanza el 7,59% en relación con el mismo periodo de 2004, hasta contabilizar más de 19 millones de toneladas operadas en los recintos portuarios Las Palmas.

Por su parte, las últimas cifras de pesca ponen de manifiesto un crecimiento del 30,23% como consecuencia del mayor tráfico de pesca congelada que se vio acrecentada en un 30,89%, pues el volumen de pesca fresca acumulaba hasta el mes de octubre un descenso del 12,08 por ciento.

Tabla III.4.1. ESTADÍSTICA INTERANUAL DE TRÁFICO PORTUARIO EN LA PROVINCIA DE LAS PALMAS.

	PTO. LAS PALMAS*			PTO. ARRECIFE			PTO. DEL ROSARIO			TOTAL DE PUERTOS		
	OCT. 05	OCT. 04	VAR.	OCT. 05	OCT. 04	VAR.	OCT. 05	OCT. 04	VAR.	OCT. 05	OCT. 04	VAR.
	04-05			04-05			04-05			04-05		
<b>TRÁFICO DE PASAJE</b>												
PASAJEROS	44.120	64.663	-31,77	26.887	14.697	82,94	5.864	1.742	236,62	76.871	81.102	-5,22
AUTOMÓVILES	8.543	13.215	-35,35	1.272	1.363	-6,68	276	572	-51,75	10.091	15.150	-33,39
<b>BUQUES</b>												
MERCANTES NÚMERO	615	736	-16,44	104	96	8,33	70	75	-6,67	789	907	-13,01
MERCANTES G.T. (miles)	8.786	7.827	12,25	1.900	1.190	59,66	738	515	43,30	11.424	9.532	19,85
PESQUEROS NÚMERO	113	109	3,67	19	21	-9,52	0	0	-	132	130	1,54
PESQUEROS G.T. (miles)	126	105	20,00	2	2	0,00	0	0	-	128	107	19,63
TOTAL NÚMERO	728	845	-13,85	123	117	5,13	70	75	-6,67	921	1.037	-11,19
TOTAL G.T. (miles)	8.912	7.932	12,36	1.902	1.192	59,56	738	515	43,30	11.552	9.639	19,85
<b>MERCANCIAS</b>												
CARGADAS	503.785	560.232	-10,08	17.667	18.876	-6,40	12.454	13.387	-6,97	533.906	592.495	-9,89
DESCARGADAS	936.014	969.630	-3,47	115.461	120.510	-4,19	136.750	146.984	-6,96	1.188.225	1.237.124	-3,95
TRANSBORDADAS	13.268	11.285	17,57	0	0	-	0	0	-	13.268	11.285	17,57
EN TRÁNSITO	651.686	722.733	-9,83	1.286	3.508	-63,34	0	26	-100,00	652.972	726.267	-10,09
TOTAL	1.453.067	1.541.147	-5,72	133.128	139.386	-4,49	149.204	160.371	-6,96	1.735.399	1.840.904	-5,73
<b>CONTENEDORES (T.E.U.S)</b>												
	89.939	99.675	-9,77	4.891	4.962	-1,43	4.484	4.539	-1,21	99.314	109.176	-9,03
<b>PESCA</b>												
TOTAL	30.764	26.739	15,05	664	426	55,87	160	160	0,00	31.588	27.325	15,60
FRESCA	166	166	0,00	0	116	-100,00	0	0	-	166	282	-41,13
CONGELADA	30.598	26.573	15,15	664	310	114,19	160	160	0,00	31.422	27.043	16,19
<b>TRÁFICO TOTAL</b>	<b>1.632.537</b>	<b>1.689.780</b>	<b>-3,39</b>	<b>137.439</b>	<b>141.261</b>	<b>-2,71</b>	<b>149.249</b>	<b>160.409</b>	<b>-6,96</b>	<b>1.919.225</b>	<b>1.991.450</b>	<b>-3,63</b>

\* Incluye los datos del puerto de Salinetas

Fuente: Autoridad Portuaria de Las Palmas

Elaboración propia

Tabla III.4.2. ESTADÍSTICA ACUMULADA DE TRÁFICO PORTUARIO EN LA PROVINCIA DE LAS PALMAS.

	PTO. LAS PALMAS*			PTO. ARRECIFE			PTO. DEL ROSARIO			TOTAL DE PUERTOS		
	2005	2004	VAR. 04-05	2005	2004	VAR. 04-05	2005	2004	VAR. 04-05	2005	2004	VAR. 04-05
<b>TRÁFICO DE PASAJE</b>												
PASAJEROS	531.054	657.273	-19,20	204.738	207.393	-1,28	40.615	48.504	-16,26	776.407	913.170	-14,98
AUTOMÓVILES	100.361	93.824	6,97	14.895	15.693	-5,09	3.809	7.060	-46,05	119.065	116.577	2,13
<b>BUQUES</b>												
MERCANTES NÚMERO	6.741	7.229	-6,75	1.026	995	3,12	743	759	-2,11	8.510	8.983	-5,27
MERCANTES G.T. (miles)	83.322	78.032	6,78	15.338	13.453	14,01	6.514	6.363	2,37	105.174	97.848	7,49
PESQUEROS NÚMERO	1.245	1.330	-6,39	189	224	-15,63	0	1	-100,00	1.434	1.555	-7,78
PESQUEROS G.T. (miles)	1.012	1.207	-16,16	23	22	4,55	0	0	-100,00	1.035	1.229	-15,79
TOTAL NÚMERO	7.986	8.559	-6,69	1.215	1.219	-0,33	743	760	-2,24	9.944	10.538	-5,64
TOTAL G.T. (miles)	84.334	79.239	6,43	15.361	13.475	14,00	6.514	6.363	2,37	106.209	99.077	7,20
<b>MERCANCIAS</b>												
CARGADAS	5.872.097	5.344.266	9,88	186.322	187.319	-0,53	128.979	132.000	-2,29	6.187.398	5.663.585	9,25
DESCARGADAS	10.174.902	9.568.450	6,34	1.230.916	1.186.519	3,74	1.300.133	1.216.777	6,85	12.705.951	11.971.746	6,13
TRANSBORDADAS	190.880	115.398	65,41	0	0	-	0	0	-	190.880	115.398	65,41
EN TRÁNSITO	7.613.559	6.701.801	13,60	22.565	36.683	-38,49	4.709	267	1663,67	7.640.833	6.738.751	13,39
TOTAL	16.237.879	15.028.114	8,05	1.417.238	1.373.838	3,16	1.429.112	1.348.777	5,96	19.084.229	17.750.729	7,51
<b>CONTENEDORES (T.E.U.S)</b>												
	1.000.757	904.814	10,60	51.717	51.263	0,89	41.262	40.820	1,08	1.093.736	996.897	9,71
<b>PESCA</b>												
TOTAL	443.525	340.288	30,34	5.648	4.377	29,04	1.550	1.443	7,42	450.723	346.108	30,23
FRESCA	3.749	4.195	-10,63	922	1.118	-17,53	0	0	-	4.671	5.313	-12,08
CONGELADA	439.776	336.093	30,85	4.726	3.259	45,01	1.550	1.443	7,42	446.052	340.795	30,89
<b>TRÁFICO TOTAL</b>	<b>18.089.839</b>	<b>16.751.923</b>	<b>7,99</b>	<b>1.446.257</b>	<b>1.395.521</b>	<b>3,64</b>	<b>1.429.972</b>	<b>1.349.514</b>	<b>5,96</b>	<b>20.966.068</b>	<b>19.496.958</b>	<b>7,54</b>

\* Incluye los datos del puerto de Salinetas

Fuente: Autoridad Portuaria de Las Palmas

Elaboración propia

## IV. Estadística de sociedades mercantiles

El número de sociedades mercantiles constituidas durante el mes de octubre de 2005 en el Archipiélago ascendió a un total de 350 empresas, lo que supone, en comparación con lo sucedido durante el mismo periodo del ejercicio precedente, un descenso del 10,03% que equivale a 39 establecimientos empresariales menos.

A diferencia de lo anterior, y tal y como observamos en la tabla IV.1, el dato calculado para el conjunto del Estado presenta una variación de signo positivo del 5,93%, lo que implica un aumento de 570 nuevos establecimientos en relación con la misma estadística de hace un año, contabilizando así un total de 10.190 sociedades creadas durante el pasado mes de octubre.

El resultado regional responde a la variación negativa que si bien afecta a ambas provincias, resulta especialmente intensiva en Santa Cruz de Tenerife donde se contabilizó un descenso del 14,44 por ciento. Por su parte, la provincia de Las Palmas cerraba el mes de referencia con una variación negativa que se estimaba en torno a un 5,94 por ciento interanual.

**Tabla IV.1. SOCIEDADES MERCANTILES CREADAS Y CAPITAL SUSCRITO\*.**

OCTUBRE	Sociedades creadas		Var. 04/05	Capital Suscrito		Var. 04/05
	2004	2005		2004	2005	
LAS PALMAS	202	190	-5,94	6.481	7.149	10,31
S/C TENERIFE	187	160	-14,44	4.410	15.904	260,63
CANARIAS	389	350	-10,03	10.891	23.053	111,67
NACIONAL	9.620	10.190	5,93	436.037	807.907	85,28

Fuente: INE  
 Elaboración propia  
 (\*) Miles de euros

Con todo, la cifra final de establecimientos nuevos constituidos en ambas provincias ha oscilado, durante el pasado mes de octubre, entre los 160 censados en los registros oficiales de Santa Cruz de Tenerife y los 190 de Las Palmas.

Los signos anteriores tornan en positivo al evaluar el volumen de capital suscrito por las empresas de nueva creación, aunque nuevamente vuelve a ser la provincia occidental aquella que registra mayor intensidad, pues cierra el mes con un aumento del 260,63% en relación con

**Tabla IV.2. SOCIEDADES CREADAS Y CAPITAL SUSCRITO POR C.C.A.A.**

OCTUBRE 2005	Sociedades creadas	Var. Interanual	Capital suscrito*	Var. Interanual
ANDALUCIA	1.820	2,42	51.165	-4,54
ARAGON	200	8,11	25.790	142,11
ASTURIAS	130	-3,70	4.615	53,94
BALEARES	320	29,55	47.402	1409,62
CANARIAS	350	-10,03	23.053	111,67
CANTABRIA	84	42,37	9.632	444,80
CASTILLA Y LEON	286	-9,78	9.239	-15,80
CASTILLA LA MANCHA	545	59,36	15.696	6,91
CATALUÑA	1.739	6,10	124.299	72,15
COM. VALENCIANA	1.291	13,54	203.294	277,74
EXTREMADURA	159	39,47	16.150	670,15
GALICIA	428	-21,47	10.748	-13,74
MADRID	1.918	-2,74	158.017	-0,55
MURCIA	448	83,61	37.372	631,35
NAVARRA	91	-2,15	9.417	243,31
PAIS VASCO	312	-16,58	32.776	73,63
LA RIOJA	62	82,35	4.952	424,02
CEUTA	6	-	24.286	-
MELILLA	1	-	3	-
<b>NACIONAL</b>	<b>10.190</b>	<b>5,93</b>	<b>807.906</b>	<b>85,28</b>

\*miles de euros  
 Fuente: INE  
 Elaboración propia

el dato del mes de octubre de 2004, mientras que en Las Palmas el capital asciende a una tasa más moderada del orden 10,31% interanual.

Tales variaciones resultan, necesariamente, en un nuevo aumento del capital total suscrito en el conjunto del Archipiélago donde se estima un incremento del 111,67% interanual hasta contabilizar un total contratado de 23,05 millones de euros. En este caso, el comportamiento positivo que describimos en el ámbito de la Comunidad Autónoma de Canarias es perfectamente extrapolable a lo sucedido en el conjunto del Estado donde el volumen de capital suscrito por las nuevas sociedades creadas durante el mes de octubre aumentó un 85,28% en relación con el mismo periodo del ejercicio precedente.

Con los datos que aquí presentamos, Canarias estaría ocupando tercer mayor descenso del país, tras la minoración observada en las regiones de Galicia y el País Vasco donde se obtuvo variaciones negativas del orden del 21,47% y del 16,58%, respectivamente.

Por el contrario, en el otro extremo de la lista y encabezando el conjunto de regiones con mayor incremento interanual relativo en el número de sociedades creadas, se colocarían comunidades como La Rioja o Murcia donde se registraron tasas que superaban el 80 por ciento.



## V. Conclusiones

Pendientes todavía de las estadísticas relativas al cierre de 2005, las principales economías del Globo se muestran optimistas en cuanto al resultado final del pasado ejercicio, si bien con las oportunas reservas dada la incertidumbre existente respecto a la **cotización internacional del barril de petróleo** y los efectos que pudiera acarrear un previsible **endurecimiento de la política monetaria** de países como Estados Unidos, Japón o la zona euro, después de haber elevado recientemente sus tipos de intervención.

La mayor carestía del dinero podría afectar a la economía desde la vertiente del gasto y la inversión, lo que induciría en un cierto retraimiento de dichos agregados si no resulta suficiente el mayor impulso de la economía en su conjunto, pero también, actuaría conteniendo el avance de los precios que han estado marcados a lo largo del pasado ejercicio por el alza del componente energético.

Tras haber registrado en términos medios durante 2005 un **crecimiento interanual** en torno al **42%**, motivado no solo por un repunte en la demanda mundial sino también por restricciones desde el lado de la oferta y la producción y refinado de petróleo, las expectativas para 2006 estabilizan el precio del barril de crudo en torno a los 60 dólares, y estiman, incluso, una leve reducción a mediados de año que lo situarían en una horquilla entre los 50 y los 55 dólares por barril.

Los mayores precios energéticos se han dejado sentir con mayor intensidad en la cesta de la compra a través del grupo «**Transporte**», que presenta hasta el mes de noviembre a escala nacional un ascenso acumulado del orden del 7,2%, que se eleva hasta el 7,5% en Canarias, asumiendo de esta forma los componentes energéticos una **importancia mayúscula en los niveles de inflación presentes durante 2005**.

Como ya apuntáramos en nuestro anterior Informe de Coyuntura, la inflación mensual en Canarias se situó durante el pasado mes de noviembre en el 0,1 por ciento, y la acumulada, hasta entonces, en el 2,6 por ciento.

Si bien con una relativa mejor marcha que los datos que se calculan para el conjunto nacional, lo cierto es que la **entredicha competitividad regional** se ve agravada por una inflación que continúa restando décimas al

crecimiento en las islas, tanto desde el lado de la demanda interna mediante una asignación ineficiente de recursos, como desde la demanda externa, donde Canarias mantiene y amplía su déficit comercial.

Un déficit que hasta el mes de septiembre de 2005 (último dato disponible), alcanza los 1.407 millones de euros y registra, respecto al mismo periodo del año anterior, un crecimiento cercano al 20 por ciento.

En cuanto al mercado laboral, las cifras de paro registrado en el sector terciario durante el pasado mes de noviembre dan fe de un leve incremento mensual del desempleo del orden del 0,81 por ciento, en sintonía con los moderados ascensos registrados igualmente por el resto de las ramas de actividad que terminaron por situar el avance del **paro registrado en Canarias** respecto al mes inmediatamente anterior en un **1,20 por ciento**, esto es, 1.565 personas adicionales en busca de un puesto de trabajo.

Sobresalen de las cifras de paro registrado las correspondientes al colectivo sin empleo anterior, pues superando ampliamente la media regional, presentó durante el mes de noviembre un aumento mensual del 4,33%, responsabilizándose de esta forma de más de un 40% del ascenso del paro registrado en Canarias.

Igual importancia asumió Santa Cruz de Tenerife en el aumento del paro registrado en las islas, pues un 69% del desempleo registrado en la región se encontraba inscrito en las oficinas del Servicio Canario de Empleo de dicha provincia.

En términos **interanuales**, las cifras de paro registrado siguen atendiendo a leves pero continuos incrementos como el registrado el pasado mes de noviembre, cuando el desempleo en el archipiélago aumentó a razón de un 2,34% hasta constituir un total de 131.855 personas en busca de empleo.

En este ascenso, nuevamente resultó ser la provincia occidental quien acaparó un mayor protagonismo que, a su vez lidera el ascenso total experimentado durante el mes de diciembre, concluyendo el año con un total de 58.555 personas en situación de desempleo y un incremento interanual del desempleo en dicho ámbito equivalente al 75% del aumento del paro registrado en el conjunto de la región.

El aumento del desempleo apuntado durante el pasado mes de noviembre, así como el incremento de los tipos de referencia en el mercado hipotecario, han podido ejercer cierto retraimiento de la demanda interna durante dicho periodo.

En este sentido parecen alinearse otros indicadores como el Índice de Comercio al por menor, la matriculación de vehículos en el conjunto de la comunidad o el tráfico total de los puertos de Las Palmas, pues, en lo referente al primero de ellos, y pese al ligero incremento mensual del 2,2% observado durante el pasado mes de noviembre, el comercio en las Islas registraba, en relación con el mismo periodo del ejercicio precedente, una disminución del 2,5 por ciento interanual.

Por su parte, la matriculación de vehículos en el conjunto del archipiélago, daba muestras durante el idéntico periodo de una ralentización del crecimiento durante el pasado mes de noviembre al cerrar con una variación de apenas un 1,90% interanual, aunque en términos acumulados las ventas continúan reflejando un aumento que supera el 15% en relación con el periodo precedente, mientras que, en lo referente al cómputo del tráfico portuario, los datos disponibles del pasado mes de octubre advertían de un descenso del 3,63 por ciento interanual.

En lo referente al **sector turístico** en Canarias cabe señalar que éste continúa a la espera de la puesta en marcha de propuestas de mejora que incrementen el atractivo de Canarias como destino turístico -siguiendo el ejemplo de Gran Canaria donde empresarios y administración pública han acordado un plan integral por cinco años para dinamizar el tejido turístico de la isla- así como de un repunte económico mundial que en paralelo posibilite incrementar el número de visitas al archipiélago y los niveles de gasto turístico.

Con cifras hasta el mes de noviembre, el volumen total de visitas extranjeras recibidas en nuestra comunidad autónoma alcanzaba los 8,42 millones de turistas, lo que implica una minoración del 1,77% interanual, un descenso que difícilmente podrán ser compensadas por las estadísticas correspondientes al último mes del año.

En el mismo sentido, la Encuesta de Ocupación en alojamientos turísticos del Instituto Nacional de Estadística, advertía de una disminución acumulada en el

número de viajeros extranjeros entrados al archipiélago, cifrada en un 5,17 por ciento, que se ha hecho sentir con especial intensidad en el segmento extrahotelero.

Mientras, un mes más y manteniendo la tónica del año, los turistas de procedencia nacional siguen sumando visitas al archipiélago e incrementando los registros contabilizados durante 2004, sin que podamos decir lo mismo de los ratios de **estancia media** y del total de **pernoctaciones**, que acumulan durante el mes de noviembre descensos en su comparativa interanual.

Reducciones que tienen reflejo, pese a los resultados crecientes que observan respecto al mes anterior y en términos interanuales, en los **Índices de Precios e Ingresos Hoteleros**, al presentar durante el mes de referencia una disminución acumulada del 3,6 por ciento y del 2,4 por ciento respectivamente.

Respecto a lo anterior, si bien el descenso en precios en el segmento hotelero ha sido común en el resto de las regiones del territorio nacional, no podemos decir lo mismo de la evolución de los ingresos, constituyendo Canarias junto con Cantabria y Castilla y León, las únicas comunidades donde el dato acumulado hasta noviembre se sitúa en negativo, pudiendo este hecho ser indicativo del escaso margen de maniobra con el que, en precios, ha venido operando la industria turística de las islas.

De cara a los próximos meses, la previsible mejoría de los indicadores económicos a escala internacional y **las reservas efectuadas a dos y tres meses vista**, superiores tanto en Las Palmas como en Santa Cruz de Tenerife al dato del mismo periodo del año anterior, adelantan positivas expectativas para el turismo en Canarias a lo largo de 2006.

Un año en el que, por otra parte, dentro del marco normativo que definen las **Directrices de Ordenación General y del Turismo de Canarias**, deberá aprobarse nuevamente el ritmo de crecimiento de la oferta alojativa en las islas para el próximo trienio.

Estamos convencidos de que este crecimiento debe ser acordado desde el consenso y atendiendo a los intereses de las diferentes esferas sociales implicadas, con la vista puesta en el largo plazo y, por supuesto, sin que suponga obstáculos al desarrollo de la economía regional.



INDICADORES DE COYUNTURA DE LA ECONOMÍA INSULAR

Indicador		Gran Canaria	Lanzarote	Fuerteventura	Tenerife	La Palma	El Hierro	La Gomera
<b>MERCADO LABORAL (1)</b>								
<b>Paro Registrado</b>								
Agricultura	Nov-05	1.822	71	71	1.264	157	11	16
Industria	Nov-05	2.803	145	137	2.375	419	18	25
Construcción	Nov-05	6.839	722	781	7.494	1.160	135	230
Servicios	Nov-05	41.474	4.420	3.430	34.425	4.152	504	892
Sin empleo anterior	Nov-05	8.918	266	210	5.357	984	10	118
TOTAL	Nov-05	61.856	5.624	4.629	50.915	6.872	678	1.281
<b>Variación mensual.</b>								
Agricultura	Nov-05	-2,8	26,8	9,2	5,2	-4,3	-15,4	-5,9
Industria	Nov-05	-0,9	2,1	-11,0	1,5	1,0	-14,3	13,6
Construcción	Nov-05	-1,3	3,6	6,7	2,2	-0,2	2,3	10,0
Servicios	Nov-05	-0,2	2,5	5,7	0,9	2,3	5,4	10,9
Sin empleo anterior	Nov-05	4,1	17,7	-11,4	4,3	5,6	-16,7	21,6
TOTAL	Nov-05	0,2	3,5	4,4	1,6	2,1	3,4	11,5
<b>Contratos Registrados</b>								
Agricultura	Nov-05	812	21	36	694	32	4	2
Industria	Nov-05	889	103	99	726	39	5	9
Construcción	Nov-05	4.348	1.064	1.202	5.484	383	55	218
Servicios	Nov-05	21.428	4.022	3.389	22.654	954	107	314
TOTAL	Nov-05	27.477	5.210	4.726	29.558	1.408	171	543
<b>Variación mensual.</b>								
Agricultura	Nov-05	-2,5	-32,3	63,6	1,0	14,3	0,0	-60,0
Industria	Nov-05	-0,6	41,1	0,0	-7,6	-17,0	66,7	80,0
Construcción	Nov-05	-5,8	-1,4	-9,3	-0,4	-4,7	1,9	36,3
Servicios	Nov-05	4,0	-6,0	2,6	-1,6	-3,0	-27,2	25,1
TOTAL	Nov-05	2,0	-4,6	-0,5	-1,5	-3,6	-17,8	29,0
<b>CONSUMO DE PRODUCTOS PETROLÍFEROS <sup>TM</sup> (2)</b>								
Total GLP	Ago-05	1.966,00	792,00	601,00	3.780,00	343,00	42,00	92,00
Total Gasolinas	Ago-05	18.071,72	4.234,31	2.848,70	23.102,65	2.014,35	291,75	435,00
Total Keroseno	Ago-05	12,72	2,39	-	5,57	-	-	-
Total Gasóleo	Ago-05	42.714,25	14.701,34	14.199,54	60.966,72	2.461,98	442,50	508,02
Total Fueloil	Ago-05	53.906,03	11.526,50	9.125,06	42.282,92	6.393,45	882,22	-
TOTAL	Ago-05	118.423,32	31.410,55	27.043,31	137.980,74	11.212,77	1.662,47	2.473,92
<b>Variación interanual</b>								
Total GLP	Ago-05	-5,81	-5,88	-22,15	-6,24	-14,33	-31,25	-9,52
Total Gasolinas	Ago-05	-1,83	-1,48	-5,73	-0,84	-1,99	-8,36	0,34
Total Keroseno	Ago-05	5,88	40,00	100,00	53,33	-	-	-
Total Gasóleo	Ago-05	-25,95	-17,98	-5,83	-24,91	-1,27	-0,72	-9,36
Total Fueloil	Ago-05	21,79	-23,11	-39,23	3,18	-38,09	-	-
TOTAL	Ago-05	4,39	-16,80	-15,41	-9,27	-20,10	-7,11	-1,00
<b>TRÁFICO PORTUARIO ACUMULADO (3)</b>								
Total Pasajeros	Oct-05	531.054	204.738	40.615	2.927.058	332.261	104.095	1.010.470
Total Buques	Oct-05	7.986	1.215	743	10.886	866	590	4.014
Total Mercancías <sup>TM</sup>	Oct-05	16.251.455	1.417.238	1.429.112	14.494.675	731.126	99.501	257.426
TRAFICO TOTAL <sup>TM</sup>	Oct-05	18.089.839	1.446.257	1.429.972	15.306.208	757.953	100.245	263.106
<b>Variación interanual</b>								
Total Pasajeros	Oct-05	-19,20	-1,28	-16,26	-6,22	0,56	-9,28	-9,26
Total Buques	Oct-05	-6,69	-0,33	-2,24	-2,53	-3,35	-4,07	1,85
Total Mercancías <sup>TM</sup>	Oct-05	8,14	3,16	5,96	5,37	-5,74	-3,35	-5,77
TRAFICO TOTAL <sup>TM</sup>	Oct-05	7,98	3,64	5,96	4,98	-5,99	-5,06	-6,37

Datos disponibles. (1) Observatorio Canario del Empleo y de la Formación Profesional (OBECAN). (2) Dirección General de Industria y Energía del Gobierno de Canarias. (3) Puertos de Las Palmas.

## INDICADORES DE COYUNTURA DE LA ECONOMÍA ESPAÑOLA

(Variación interanual en porcentaje, salvo indicación en contrario)

Indicador	2003	2004	2004 IV	2005 I	2005 II	2005 III	Fecha
<b>A. CONTABILIDAD NACIONAL (2)</b>							
<b>Demanda</b>							
Gasto en consumo final	2,9	4,8	5,1	4,8	4,5	4,4	IIIT. 05
Gasto en consumo final hogares	2,6	4,4	4,7	4,6	4,6	4,4	IIIT. 05
Gasto en consumo final AAPP	3,9	6,4	6,3	5,4	4,3	4,6	IIIT. 05
Formación bruta de capital fijo	5,3	4,4	6,2	7,2	7,6	7,4	IIIT. 05
Bienes de equipo	1,9	2,1	8,8	10,1	10,4	8,8	IIIT. 05
Otros productos	7,8	4,4	5,8	7,2	8,5	9,0	IIIT. 05
Construcción	6,2	5,5	5,2	6,0	6,2	6,3	IIIT. 05
Demanda interna (3)	3,8	4,8	5,4	5,2	5,3	5,2	IIIT. 05
Exportaciones	3,6	2,8	2,3	-2,1	1,1	1,3	IIIT. 05
Importaciones	6,3	8,1	10,1	5,7	8,5	7,7	IIIT. 05
Demanda externa neta (3)	-0,9	-1,7	-2,2	-1,9	-1,9	-1,7	IIIT. 05
<b>Oferta</b>							
Agricultura y pesca	-0,1	-1,0	-2,3	-1,9	-1,3	0,7	IIIT. 05
Energía	1,4	2,2	1,8	4,2	4,0	4,5	IIIT. 05
Industria	0,9	0,7	0,3	0,3	0,1	0,8	IIIT. 05
Construcción	5,1	5,1	4,8	5,4	5,4	6,0	IIIT. 05
Servicios	2,8	3,5	4,1	3,9	3,8	3,8	IIIT. 05
PIB a p.m. corregido (4)	2,9	3,1	3,2	3,3	3,4	3,5	IIIT. 05
Puestos de trabajo	2,5	2,7	2,8	3,2	3,2	3,5	IIIT. 05
Indicador	2004	2005	2005 I	2005 II	2005 III	2005 IV	Fecha
<b>B. ACTIVIDAD GENERAL</b>							
Indicador sintético de actividad (ISA)	3,7	3,9	3,6	3,8	3,8	3,9	IVT. 05
Afiliados R. General Seg. Social	2,8	3,4	2,8	3,9	5,3	5,5	Nov.05
Consumo de Energía Eléctrica (5)	3,3	4,6	5,3	3,4	2,5	2,7	Nov.05
<b>C. INDUSTRIA</b>							
Índice de producción industrial (IPI) (6)	1,8	0,3	-2,5	2,3	-0,3	-0,4	Oct.05
Afiliados R. General Seg. Social, Industria	-0,5	-0,8	-0,9	-0,7	-0,2	-0,4	Nov.05
<b>Confianza Industrial (7)</b>							
Índice Confianza Industrial (ICI)	-2,5	-5,1	-3,3	-7,0	-4,7	-5,0	Nov.05
Nivel cartera de pedidos	-6	-10	-7	-14	-7	-10	Nov.05
Nivel existencias	11	13	11	15	13	11	Nov.05
Utilización capacidad productiva (%)	79,0	80,3	80,1	80,1	80,6	80,1	IVT.05
<b>D. CONSTRUCCIÓN</b>							
Indicador sintético construcción (ISCO)	1,8	2,7	1,9	3,7	3,6	2,6	IVT.05
Valor trabajos construcción (ECIC) (vol.) Total	2,1	0,2	0,2	2,5	-	-	IVT.05
Edificación	2,5	0,2	0,2	3,1	-	-	IVT.05
No Edificación	0,7	-0,4	-0,4	0,2	-	-	IVT.05
Consumo aparente de cemento	3,8	5,1	-0,2	11,2	4,3	2,6	Oct.05
Afiliados R. General Seg. Social. Construcción	5,0	6,5	5,0	7,9	10,7	11,6	Nov.05
Licitación oficial (precios corrientes)	17,8	7,5	5,8	36,6	2,2	90,5	Sep.05
Indicador Confianza Construcción (ICC) (7)	14	19	24	15	23	31	Nov.05
<b>E. SERVICIOS</b>							
Indicador sintético servicios	3,4	3,3	2,9	3,7	3,9	4,5	IVT.05
Afiliados R. General Seg. Social. Servicios	4,1	4,8	4,5	5,1	5,6	5,7	Nov.05
Tráfico aéreo pasajeros	7,9	8,5	8,4	8,5	8,2	10,2	Nov.05
Consumo gasóleo automoción	6,7	5,0	2,5	7,5	4,9	-	Sep.05
Entrada de visitantes	1,3	6,2	7,4	4,6	7,0	5,8	Nov.05
Pernoctaciones en hoteles	2,9	4,8	6,0	2,7	5,3	6,1	Nov.05

**INDICADORES DE COYUNTURA DE LA ECONOMÍA ESPAÑOLA**  
(Variación interanual en porcentaje, salvo indicación en contrario)

Indicador	2004	2005	2005 I	2005 II	2005 III	2005 IV	Fecha
<b>F. CONSUMO PRIVADO</b>							
Indicador sintético consumo	4,4	3,8	3,9	4,0	3,8	4,8	IVT.05
Gasto total hogares real (ECPF)	4,9	6,6	6,8	7,3	5,8	-	IIIT.05
I. Ventas com. al por menor real corregido	2,6	2,1	2,2	2,2	1,6	-0,2	Oct.05
Matriculaciones de automóviles turismo	9,8	2,3	0,0	4,9	2,3	-4,0	Nov.05
Índice confianza consumidor (7)	-11	-11	-10	-11	-11	-13	Nov.05

**G. INVERSIÓN EN EQUIPO**

Indicador sintético inversión equipo	8,6	8,0	10,1	8,2	5,8	5,8	IIIT.05
Disponibil. bienes de equipo (ciclo- tendencia)	10,4	-	-	-	-	4,6	Nov.04
Matriculación de vehículos de carga	11,7	12,4	9,2	17,9	14,0	10,9	Nov.05

**H. SECTOR MONETARIO Y FINANCIERO**

M3 Euro-zona	5,8	-	6,7	7,1	8,0	8,0	Nov.05
Tipo de cambio dólar USA-euro (8)	1,243	-	1,311	1,259	1,220	1,179	Nov.05
Tipo de cambio libra esterlina-euro (8)	0,678	0,686	0,694	0,679	0,683	0,679	Nov.05
Tipo de cambio yen japonés-euro (8)	134,44	-	137,01	135,42	135,62	139,59	Nov.05

Indicador	Miles	Media 2004	Media 2005 (9)	Penúltimo dato	Último dato	Fecha
-----------	-------	------------	----------------	----------------	-------------	-------

**I. MERCADO LABORAL**

EPA. Activos	20.956	3,3	3,5	3,7	3,2	III T.05
EPA. Ocupados	19.191	3,9	5,6	5,8	5,9	III T.05
No agrarios	18.199	4,2	5,9	6,1	6,0	III T.05
Asalariados	15.750	4,2	5,3	5,7	5,9	III T.05
- Temporales	5.416	6,4	8,2	9,6	9,9	III T.05
- Indefinidos	10.333	3,2	3,8	3,8	3,9	III T.05
EPA. Parados	1.765	-1,3	-13,2	-12,7	-19,1	III T.05
EPA. Tasa de paro (var. en puntos)	-	-0,5	-1,8	-1,8	-2,3	III T.05
Varones	-	-0,2	-1,1	-0,9	-1,6	III T.05
Mujeres	-	-1,0	-2,8	-3,0	-3,4	III T.05
Jóvenes (16-24)	-	-0,7	-2,2	-2,0	-3,6	III T.05
INEM. Paro registrado	2.013	0,8	-2,5	-1,1	-1,2	Nov.05
Contratos registrados	1.618	11,5	3,4	11,2	8,5	Nov.05
Afiliaciones Seg. Social	18.094	2,8	4,0	5,4	5,6	Nov.05

Indicador	Media 2004	Media 2005 (9)	Penúltimo dato	Último dato	Fecha
-----------	------------	----------------	----------------	-------------	-------

**J. PRECIOS Y SALARIOS**

IPC. Total	3,0	3,3	3,7	3,5	Nov.05
IPC. Alimentación	3,9	3,3	3,0	3,2	Nov.05
IPC. No alimentación	2,7	3,3	4,0	3,6	Nov.05
IPC. Bienes industriales sin energía	0,9	0,9	0,9	1,1	Nov.05
IPC. Servicios	3,7	3,8	3,7	3,8	Nov.05
IPC. Energía	4,8	9,4	15,0	11,2	Nov.05
IPC. Subyacente (IPSEBENE)	2,7	2,7	2,5	2,6	Nov.05
Diferencial IPC España/UE-25 (10)	1,0	1,2	1,3	1,1	Nov.05
Diferencial IPC España/UE-12 (10)	1,0	1,2	1,2	1,0	Nov.05
Salarios. Convenios Colectivos (11)	3,6	2,9	2,9	2,9	Nov.05
Coste salarial total por trabajador	2,8	3,0	2,5	3,4	IIT.05

Deflactor del PIB p.m.	2004 II	2004 III	2004 IV	2005 I	2005 II
	4,0	4,1	4,2	4,2	4,2

(1) Período disponible. (2) Precios constantes y datos ciclo-tendencia. (3) Contribución al crecimiento del PIB, en puntos porcentuales. (4) Corregido de efectos estacionales y de calendario. (5) Corregido de los efectos calendario y temperatura. (6) Filtrado de calendario. (7) Saldo de respuesta en %. (8) Unidades de moneda por euro. (9) Media del período para el que se dispone de datos sobre igual período del año anterior. (10) Diferencia entre las tasas de variación anual de España, UE-25 y UE-12. Obtenida a partir de los IPC armonizados de los respectivos países miembros. (11) Incorporado el impacto de las cláusulas de salvaguarda pactadas en el ejercicio anterior.