



**Gobierno de Canarias**  
Consejería de Economía y Hacienda  
Viceconsejería de Economía y Asuntos  
Económicos con la Unión Europea  
**Dirección General de Promoción Económica (\*)**

# *Informe Mensual de Coyuntura Socioeconómica*

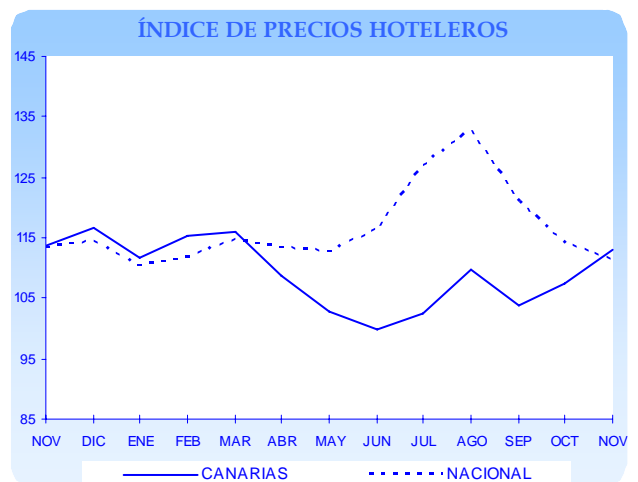
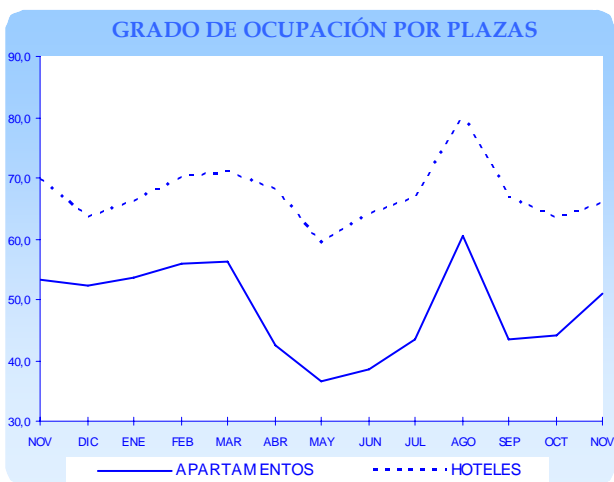
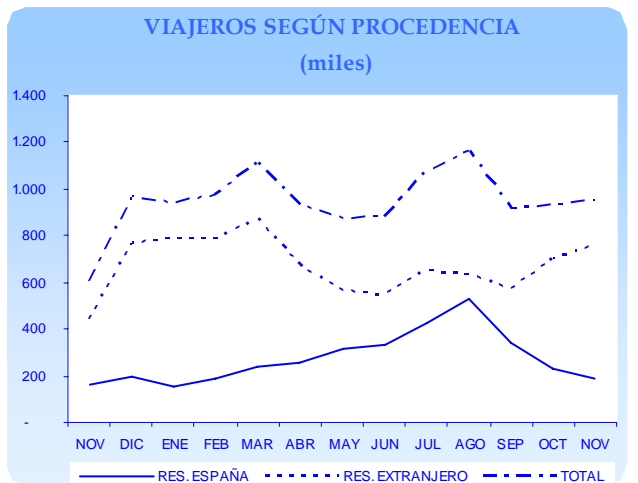
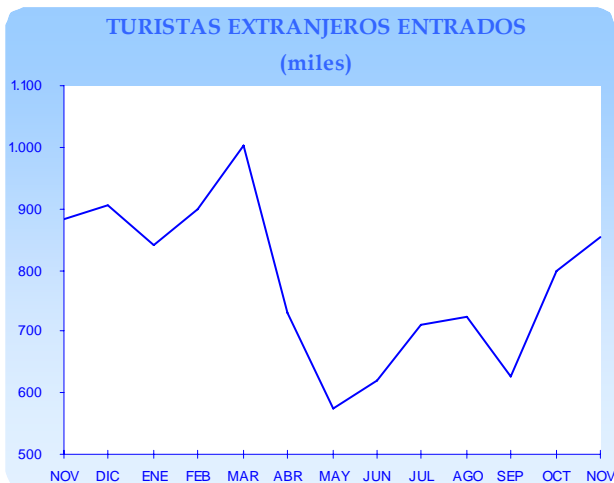
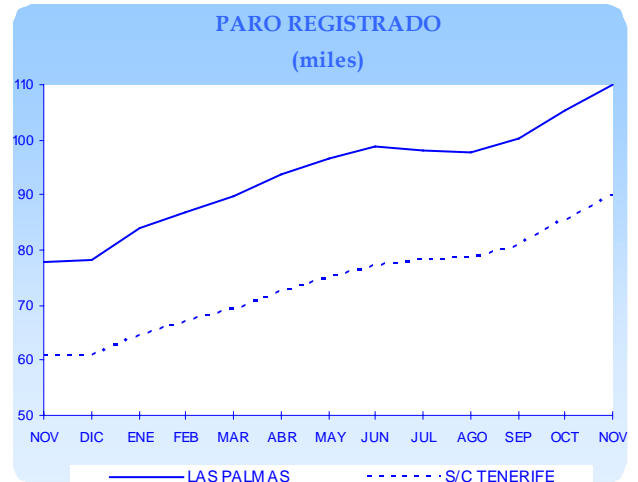
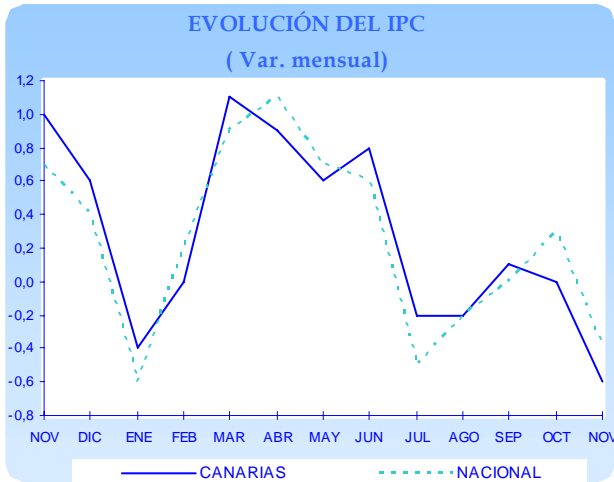
*Diciembre 2008*

(\*) Con la colaboración de la Dirección General de Promoción Económica  
Consejería de Economía y Hacienda

# ÍNDICE

---

<b>I.</b>	<b>ÍNDICE DE PRECIOS DE CONSUMO</b>	<b>5</b>
<b>II.</b>	<b>MERCADO LABORAL</b>	
1.	PARO REGISTRADO	6
2.	CONTRATACIONES REGISTRADAS	8
3.	TRABAJADORES AFILIADOS A LA SEGURIDAD SOCIAL	9
<b>III.</b>	<b>INDICADORES DE OFERTA Y DEMANDA</b>	
1.	ACTIVIDAD DEL SECTOR TURÍSTICO	10
A.	ENTRADA DE TURISTAS EXTRANJEROS	10
B.	ENCUESTA DE OCUPACIÓN EN ALOJAMIENTOS TURÍSTICOS	15
	B.1. Número de viajeros entrados y estancia media	15
	B.2. Grado de ocupación y personal empleado	16
	B.3. Análisis provincial de los establecimientos hoteleros	17
C.	ÍNDICE DE PRECIOS E INGRESOS HOTELEROS	18
2.	MATRICULACIONES DE VEHÍCULOS EN CANARIAS	19
3.	ÍNDICES DE COMERCIO AL POR MENOR	20
4.	LICITACIÓN OFICIAL EN CANARIAS	21
5.	COMERCIO EXTERIOR DE CANARIAS	22
6.	TRÁFICO PORTUARIO	23
7.	INDICE DE PRODUCCIÓN INDUSTRIAL	26
<b>IV.</b>	<b>ESTADÍSTICA DE SOCIEDADES MERCANTILES</b>	<b>27</b>
<b>V.</b>	<b>CONCLUSIONES</b>	<b>28</b>
<b>ANEXO.</b>	<b>INDICADORES DE COYUNTURA DE LA ECONOMÍA INSULAR</b>	
	<b>INDICADORES DE COYUNTURA DE LA ECONOMÍA ESPAÑOLA</b>	



## I. IPC

El Índice de Precios al Consumo disminuyó seis décimas en Canarias durante el mes de noviembre de 2008 en comparación con el mes precedente, descenso que resultó dos décimas más intenso que el registrado en el conjunto del territorio español.

Por su parte, la tasa de inflación interanual volvió a desacelerar su ritmo de crecimiento por cuarto mes consecutivo en Canarias, hasta situarse en un 2,7%, su valor más bajo desde septiembre de 2007.

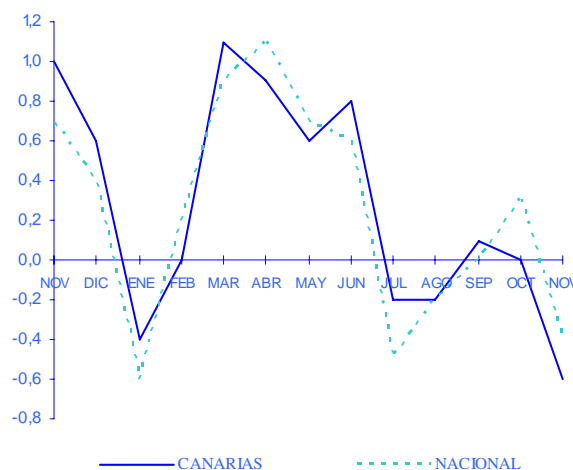
Dicha tasa permanece, sin embargo, por encima de la nacional, estimada en un 2,4%, aunque el diferencial entre ambas se ha reducido cuatro décimas respecto al mes anterior.

La clave de los datos del mes ha sido, sin duda, el fuerte descenso registrado en el grupo «transporte», que en Canarias anotó una caída mensual de 4,2 puntos, una décima más que en el conjunto nacional. Además, su variación interanual desaceleró su crecimiento con respecto al último mes de octubre hasta situarse en un 0,2 por ciento, en una tónica similar al registro nacional.

El resultado de «transportes» vino determinado por la evolución del precio del petróleo, que continuó con su tendencia decreciente durante el presente mes, cerrando noviembre a una cotización de 42,59 dólares el barril, en términos medios.

Por otro lado, el grupo con mayor ponderación en la cesta de consumo, «Alimentos y bebidas no alcohólicas», vio disminuido su nivel de precios en un 0,2% mensual, al mismo tiempo que se apreció una desaceleración de su variación interanual hasta el 5,7% en Canarias.

### Variación mensual del IPC.



Otros grupos que descendieron durante este mes fueron «Ocio y cultura», en un 0,7% y «Comunicaciones», en un 0,1 por ciento.

Por el contrario, el grupo que mayor presión al alza ejerció sobre el nivel de precios durante este mes fueron «Vestido y calzado», en un 3,5%, al que siguieron crecimientos más moderados, todos inferiores al 0,3% en el resto de grupos.

Tabla I.1. VARIACIÓN DEL ÍNDICE DE PRECIOS DE CONSUMO. Noviembre 2008

	CANARIAS			NACIONAL		
	Var. Mensual	Var. Interanual	Var. Acumulada	Var. Mensual	Var. Interanual	Var. Acumulada
ALIMENTOS y BEBIDAS NO ALCOHÓLICAS	-0,2	5,7	4,6	0,0	3,1	2,2
BEBIDAS ALCOHÓLICAS y TABACO	0,1	7,0	5,6	0,1	4,0	3,9
VESTIDO y CALZADO	3,5	0,3	0,9	3,4	0,8	1,8
VIVIENDA	0,0	4,9	4,8	-0,2	6,6	6,4
MENAJE	0,3	1,6	1,4	0,4	2,8	2,5
MEDICINA	0,2	-0,7	-0,6	0,1	0,5	0,4
TRANSPORTE	-4,2	0,2	-0,8	-4,1	-1,5	-2,3
COMUNICACIONES	-0,1	-0,1	0,1	-0,1	0,0	0,2
OCIO y CULTURA	-0,7	-0,2	-1,2	-0,9	0,3	-1,1
ENSEÑANZA	0,1	4,6	4,6	-0,4	4,0	3,9
HOTELES, CAFES y RESTAURANTES	0,1	4,2	3,5	-0,3	4,5	4,0
OTROS	0,1	3,1	2,9	0,0	3,6	3,4
GENERAL	-0,6	2,7	2,1	-0,4	2,4	2,0

Fuente: INE  
Elaboración propia

## II.1. Paro registrado

Durante el pasado mes de noviembre de 2008, el paro registrado en las lisas del Servicio Canario de Empleo ascendió a 199.889 desempleados, experimentándose así un nuevo ascenso mensual del dato en lo que va de año que, en términos absolutos, se ha cifrado en 9.420 personas, lo que equivale a un aumento relativo del 4,95%, respecto del mes anterior.

En términos interanuales, el comportamiento del desempleo experimenta igualmente un nuevo ascenso en relación con el registro del mismo mes de noviembre del ejercicio precedente de un 44,00%, equivalente a 61.076 parados más.

Por provincias, y retomando la comparativa mensual, la estadística oficial traslada a los dos ámbitos considerados el ascenso general que hemos comentado, con tasas de variación muy similares que, en el caso de Las Palmas, se estimó en un 4,54%, y en un 5,44% en el caso de Santa

Cruz de Tenerife. En lo que se refiere a la comparativa interanual, se constató una nueva aceleración del desempleo en ambas provincias, estimada en torno a un 47,41% en la provincia de Santa Cruz de Tenerife, y en un 41,10%, en la provincia de Las Palmas.

A un mes para finalizar el año, se contabilizan 32.033 parados más en la provincia de Las Palmas respecto a noviembre de 2007, y 29.043 más en la provincia occidental.

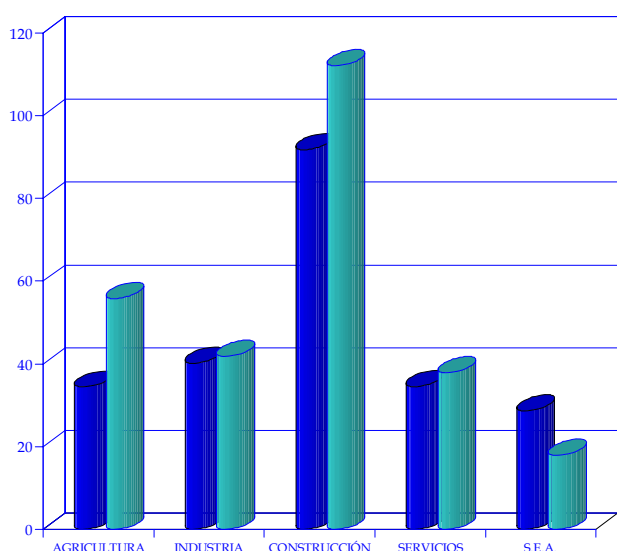
Profundizando en los principales aspectos que caracterizaron la evolución del desempleo en Canarias durante el mes de referencia, observamos en las **tablas II.1.1 y II.1.2** las cifras de parados según el segmento productivo en el que circunscriben su actividad, obteniendo de esta forma los siguientes resultados.

Con relación a la cifra de parados obtenida durante el mes anterior, cabe apreciar la nueva aceleración generalizada del desempleo en cada una de las ramas productivas, destacando la construcción, donde el

Tabla II.1.1. PARO REGISTRADO POR SECTORES ECONÓMICOS

	NOV.07	OCT.08	NOV.08	Variación mensual		Variación interanual		
				Diferencia	%	Diferencia	%	
<b>AGRICULTURA</b>								
LAS PALMAS	2.186	2.816	2.938	122	4,33	752	34,40	
S/C TENERIFE	1.606	2.354	2.502	148	6,29	896	55,79	
CANARIAS	3.792	5.170	5.440	270	5,22	1.648	43,46	
<b>INDUSTRIA</b>								
LAS PALMAS	3.075	4.148	4.312	164	3,95	1.237	40,23	
S/C TENERIFE	2.731	3.617	3.873	256	7,08	1.142	41,82	
CANARIAS	5.806	7.765	8.185	420	5,41	2.379	40,97	
<b>CONSTRUCCION</b>								
LAS PALMAS	9.721	17.712	18.639	927	5,23	8.918	91,74	
S/C TENERIFE	9.267	18.223	19.646	1.423	7,81	10.379	112,00	
CANARIAS	18.988	35.935	38.285	2.350	6,54	19.297	101,63	
<b>SERVICIOS</b>								
LAS PALMAS	52.514	67.407	70.653	3.246	4,82	18.139	34,54	
S/C TENERIFE	40.960	53.914	56.455	2.541	4,71	15.495	37,83	
CANARIAS	93.474	121.321	127.108	5.787	4,77	33.634	35,98	
<b>S.E.A.</b>								
LAS PALMAS	10.442	13.108	13.429	321	2,45	2.987	28,61	
S/C TENERIFE	6.311	7.170	7.442	272	3,79	1.131	17,92	
CANARIAS	16.753	20.278	20.871	593	2,92	4.118	24,58	
<b>TOTAL</b>								
LAS PALMAS	77.938	105.191	109.971	4.780	4,54	32.033	41,10	
S/C TENERIFE	60.875	85.278	89.918	4.640	5,44	29.043	47,71	
CANARIAS	138.813	190.469	199.889	9.420	4,95	61.076	44,00	

Fuente: INEM  
Elaboración propia.

Tasa de variación interanual del paro.

número de parados creció a razón de un 6,54%, seguido de industria, con un 5,41%, agricultura, con un 5,22% y servicios con un 4,77 por ciento.

El mayor incremento en términos relativos corresponde al sector de la construcción que ha registrado un 101,63%

más de parados que en comparación con el mismo mes del ejercicio precedente, lo que se traduce en un aumento de 19.927 desempleados en dicho sector.

En términos absolutos, no obstante, el mayor incremento se registró en el sector servicios, contabilizando 5.787 desempleados.

De este modo, el sector acumula el 63,58% de los parados de Canarias, y en términos interanuales, incrementó su número de desempleados en 33.634 efectivos, un 35,98% más que en noviembre de 2007.

En lo que concierne al resto de los sectores productivos, agricultura experimentó una variación interanual del 43,46%, mientras que la industria vio incrementar el número de desempleados en un 40,97 por ciento. Por su parte, el colectivo «sin empleo anterior», registra un 24,58% más de efectivos que durante el año pasado.

En un análisis por sexo del demandante, se constata que, de los casi 200.000 parados totales registrados en el Archipiélago, 101.225 son mujeres, 3.568 más que en el mes anterior, y 97.657 son hombres.

**Tabla II.1.2. PARO REGISTRADO SEGÚN SEXO.**

	HOMBRES		MUJERES		Diferencia mensual	
	OCT.08	NOV.08	OCT.08	NOV.08	HOMBRES	MUJERES
<b>AGRICULTURA</b>						
LAS PALMAS	1.037	1.094	1.779	1.844	57	65
S/C TENERIFE	936	1.011	1.418	1.491	75	73
CANARIAS	1.973	2.105	3.197	3.335	132	138
<b>INDUSTRIA</b>						
LAS PALMAS	2.505	2.628	1.643	1.684	123	41
S/C TENERIFE	2.247	2.416	1.370	1.457	169	87
CANARIAS	4.752	5.044	3.013	3.141	292	128
<b>CONSTRUCCION</b>						
LAS PALMAS	16.668	17.564	1.044	1.075	896	31
S/C TENERIFE	16.843	18.205	1.380	1.441	1.362	61
CANARIAS	33.511	35.769	2.424	2.516	2.258	92
<b>SERVICIOS</b>						
LAS PALMAS	26.258	27.873	41.149	42.780	1.615	1.631
S/C TENERIFE	20.187	21.519	33.727	34.936	1.332	1.209
CANARIAS	46.445	49.392	74.876	77.716	2.947	2.840
<b>S.E.A.</b>						
LAS PALMAS	3.900	4.011	9.208	9.418	111	210
S/C TENERIFE	2.231	2.343	4.939	5.099	112	160
CANARIAS	6.131	6.354	14.147	14.517	223	370
<b>TOTAL</b>						
LAS PALMAS	50.368	53.170	54.823	56.801	2.802	1.978
S/C TENERIFE	42.444	45.494	42.834	44.424	3.050	1.590
CANARIAS	92.812	98.664	97.657	101.225	5.852	3.568

Fuente: INEM  
Elaboración propia.

## II.2. Contrataciones registradas

Durante el mes de noviembre de 2008, el volumen de contrataciones realizadas en las oficinas del Servicio Canario de Empleo disminuyó un 18,34%, con relación al mes anterior, alcanzando así la cifra de 47.266 contratos.

Atendiendo a los datos de la **tabla II.2.1**, la evolución seguida en cada provincia pone de manifiesto un comportamiento similar en signo e intensidad en los dos ámbitos considerados, pues si en Santa Cruz de Tenerife se cerraba el mes con una disminución en la contratación de un 18,48%, en Las Palmas la caída alcanzaba el 18,22% mensual, lo que equivale a 5.609 contratos menos. Con ello, el volumen total de contrataciones efectuadas en los dos sistemas provinciales canarios se cifró, en Las Palmas, en los 25.175 registros, y en Santa Cruz de Tenerife en los 22.091 contratos.

Atendiendo a cada una de las ramas de actividad, se constata que el descenso fue generalizado para todos los sectores.

Así pues, la construcción perdió un 19,61% de volumen de contratación, seguido de servicios que lo hizo en un 18,45%, industria, que cayó un 16,16%, y, finalmente, agricultura, que experimentó un retroceso del 8,95 por ciento.

En términos absolutos, el sector servicios confirma su peso en el mercado laboral canario al concentrar el 84,52% de los contratos firmados durante el mes de noviembre en el conjunto del Archipiélago, seguido de construcción donde se firmó el 11 por ciento.

Según su tipología, durante el undécimo mes del año, los datos reflejan que la modalidad de duración determinada es la más extendida a la hora de formalizar un contrato en las islas pues representa, en términos absolutos, el 87,43% del volumen total de contratación suscrita en el Archipiélago. A ella le sigue la contratación de carácter indefinida, que supuso 5.616 contratos de los que 3.010 se firmaron en la provincia de Las Palmas

Observando su evolución mensual, cabe advertir que la modalidad de duración determinada experimentó una caída del 18,58%, al igual que los contratos indefinidos, que disminuyeron un 18,68%, lo que en términos absolutos equivale a 9.430 y 1.290 contratos menos, respectivamente.

Las dos modalidades restantes, en prácticas y formación, de mucha menor importancia, experimentaron un descenso la primera de un 53,67% (95 contratos menos respecto al mismo mes del ejercicio precedente), y un aumento del 450% la segunda, que incrementó su número de contrataciones de 44 a 242 durante noviembre de 2008.

**Tabla II.2.1 VARIACIÓN MENSUAL DE LAS CONTRATACIONES POR SECTOR ECONÓMICO.\***

	OCT.08	NOV.08	Diferencia	Var.
<b>AGRICULTURA</b>				
LAS PALMAS	674	541	-133	-19,73
S/C TENERIFE	443	476	33	7,45
CANARIAS	1.117	1.017	-100	-8,95
<b>INDUSTRIA</b>				
LAS PALMAS	692	614	-78	-11,27
S/C TENERIFE	614	481	-133	-21,66
CANARIAS	1.306	1.095	-211	-16,16
<b>CONSTRUCCION</b>				
LAS PALMAS	3.102	2.659	-443	-14,28
S/C TENERIFE	3.370	2.544	-826	-24,51
CANARIAS	6.472	5.203	-1.269	-19,61
<b>SERVICIOS</b>				
LAS PALMAS	26.316	21.361	-4.955	-18,83
S/C TENERIFE	22.672	18.590	-4.082	-18,00
CANARIAS	48.988	39.951	-9.037	-18,45
<b>TOTAL</b>				
LAS PALMAS	30.784	25.175	-5.609	-18,22
S/C TENERIFE	27.099	22.091	-5.008	-18,48
CANARIAS	57.883	47.266	-10.617	-18,34

Fuente: INEM

Elaboración propia

\*Las cifras correspondientes a la provincia de Las Palmas no incluyen las contrataciones del Instituto Social de la Marina

**Tabla II.2.2 VARIACIÓN MENSUAL DE LAS CONTRATACIONES POR TIPO DE CONTRATO.\***

	OCT.08	NOV.08	Diferencia	Var.
<b>INDEFINIDOS</b>				
LAS PALMAS	3.915	3.010	-905	-23,12
S/C TENERIFE	2.991	2.606	-385	-12,87
CANARIAS	6.906	5.616	-1.290	-18,68
<b>DURAC. DETERM.</b>				
LAS PALMAS	26.749	22.040	-4.709	-17,60
S/C TENERIFE	24.007	19.286	-4.721	-19,67
CANARIAS	50.756	41.326	-9.430	-18,58
<b>EN PRACTICAS</b>				
LAS PALMAS	84	48	-36	-42,86
S/C TENERIFE	93	34	-59	-63,44
CANARIAS	177	82	-95	-53,67
<b>FORMACION</b>				
LAS PALMAS	36	77	41	113,89
S/C TENERIFE	8	165	157	1.962,50
CANARIAS	44	242	198	450,00
<b>TOTAL</b>				
LAS PALMAS	30.784	25.175	-5.609	-18,22
S/C TENERIFE	27.099	22.091	-5.008	-18,48
CANARIAS	57.883	47.266	-10.617	-18,34

### II.3. Afiliados a la Seguridad Social en Canarias.

Llegados a este punto del informe, y para completar el análisis del mercado laboral en Canarias durante el pasado mes de noviembre, incluimos en nuestro Informe de Coyuntura Socioeconómica los registros de afiliación a la Seguridad Social, medida a último día del mes, que publica el Ministerio de Trabajo e Inmigración.

**Tabla II.3.1. AFILIADOS A LA SEGURIDAD SOCIAL POR RÉGIMENES. Noviembre 2008**

	CANARIAS	LAS PALMAS	SC TENERIFE
<b>Total</b>	752.329	396.562	355.767
<b>R. GENERAL</b>	609.393	322.164	287.229
<b>R. AUTÓNOMOS</b>	113.581	58.004	55.577
<b>R. AGRARIO</b>	15.521	8.298	7.223
<b>R. DEL MAR</b>	5.914	3.495	2.419
<b>R. EMP. DEL HOGAR</b>	7.920	4.601	3.319

Fuente: Ministerio de Trabajo e Inmigración  
Elaboración propia

A este respecto, y a la luz de los datos oficiales, cabe advertir que en Canarias se contabilizó un total de 752.329 afiliados al cierre del mes de noviembre de 2008, esto es, 50.419 inscritos menos que durante el mismo mes del ejercicio anterior.

Este descenso absoluto en el número de afiliación se traduce en una tasa de variación negativa del 6,3% interanual.

Tal y como se deduce a partir de la tabla adjunta, la caída de la afiliación que ha experimentado Canarias resulta superior a la acontecida en el conjunto del territorio nacional, estimada en torno a un 3,4 por ciento.

Con esta variación, el total de inscritos registrados en España durante noviembre de 2008 asciende a 18.659.607 trabajadores, es decir, unos 666.000 afiliados menos que en el transcurso del mismo mes del ejercicio anterior.

Ampliando la comparativa al conjunto de comunidades de nuestro país, cabe destacar que Canarias fue la segunda comunidad autónoma con mayor descenso relativo en términos interanuales, sólo superada por la Comunidad Valenciana, donde cayó un 6,6 por ciento.

En cambio, los menores descensos del mes se registraron en las comunidades de País Vasco (-0,2%), y de Asturias (-1,3%).

En términos absolutos, cabe destacar que Cataluña, con más de 3 millones de afiliados, seguida de Andalucía, Madrid, la Comunidad Valenciana y Galicia, son las cinco comunidades con mayor volumen de afiliación del país, toda vez que estas regiones concentran más del 65% del total de los inscritos en el conjunto del territorio nacional.

En un desglose provincial, se observa que el 52,71% de los trabajadores afiliados en Canarias se encuentran en la provincia de Las Palmas, lo que equivale a 396.562 afiliados de los que un 81,24% pertenecen al Régimen General, mientras que un 14,63% lo hacen al Régimen de Autónomos.

Por su parte, Santa Cruz concentró el 47,29% restante del total de afiliados en Canarias, es decir, 355.767 trabajadores, de los cuales, el 80,73% pertenecen al Régimen General, mientras que el 15,62% lo están en el Régimen de Autónomos.

**Tabla II.3.2 AFILIADOS A LA SEGURIDAD SOCIAL\***

	NOV.07	NOV.08	Var. Interanual
ANDALUCIA	3.130,6	2.992,7	-4,4
ARAGON	590,9	571,3	-3,3
ASTURIAS	404,6	399,3	-1,3
BALEARES	416,3	402,1	-3,4
CANARIAS	<b>802,7</b>	<b>752,3</b>	<b>-6,3</b>
CANTABRIA	229,6	223,6	-2,6
CASTILLA LA MANCHA	768,3	741,8	-3,4
CASTILLA y LEÓN	985,8	963,5	-2,3
CATALUÑA	3.423,1	3.305,6	-3,4
COM. VALENCIANA	2.011,6	1.879,1	-6,6
EXTREMADURA	402,7	393,2	-2,3
GALICIA	1.081,2	1.062,2	-1,8
MADRID	3.052,9	2.990,8	-2,0
MURCIA	594,1	561,6	-5,5
NAVARRA	284,7	278,6	-2,1
PAIS VASCO	971,8	970,0	-0,2
LA RIOJA	135,3	131,0	-3,2
CEUTA Y MELILLA	39,4	40,7	3,3
<b>NACIONAL</b>	<b>19.325,6</b>	<b>18.659,6</b>	<b>-3,4</b>

\*Miles

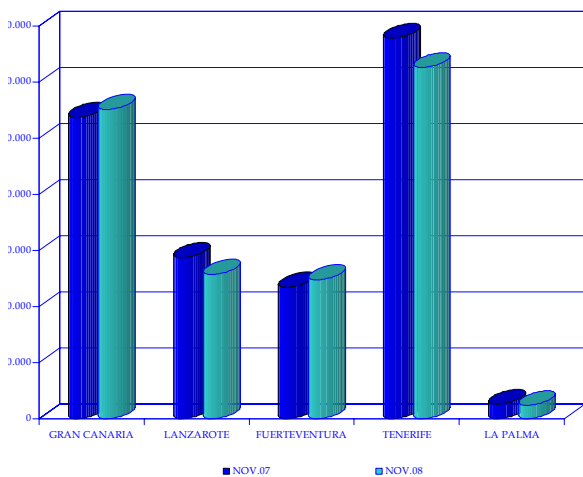
Fuente: Ministerio de Trabajo e Inmigración. Seguridad Social.  
Elaboración propia



### III.1.A. Entrada de turistas extranjeros

Durante el mes de noviembre de 2008 llegaron al archipiélago canario un total de 853.446 turistas extranjeros, según los datos facilitados por Aeropuertos Españoles y Navegación Aérea (AENA), lo que supone, un descenso del 3,29% con respecto al mismo mes del ejercicio precedente.

#### Turistas extranjeros entrados. Noviembre 2008.

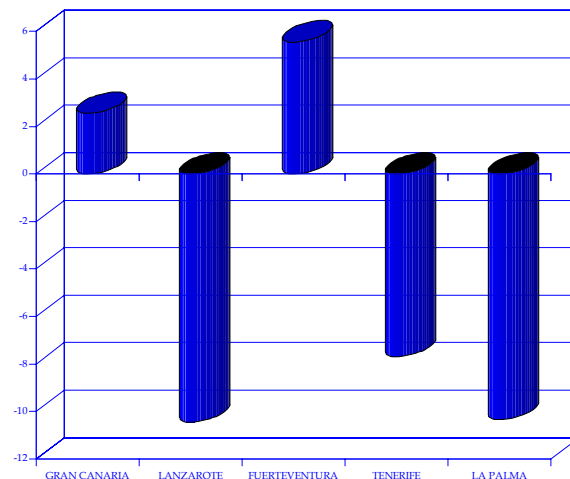


Por provincias, y circunscribiéndonos a la comparativa de carácter interanual, se observa un comportamiento que si bien es similar en signo en los dos ámbitos considerados, difiere en intensidad, pues mientras a las orientales arribaba un 0,30% menos de turistas extranjeros respecto del mes de noviembre de 2007, las

islas de la provincia de Santa Cruz de Tenerife registraban un descenso de mayor intensidad, cifrado en un 7,80% interanual.

En cuanto a lo acontecido en cada una de las islas, debe destacarse, en primer lugar, que el 69% de los visitantes son recibidos por Gran Canaria y Tenerife, que, de forma individual, representan un 32,30% y 36,68%, respectivamente, del total de turistas extranjeros llegados al Archipiélago durante el mes de referencia.

#### Variación interanual de entradas foráneas. Noviembre.



Si siguiendo con el discurso, en lo que respecta a las islas de la provincia de Santa Cruz, se ha observado en Tenerife una caída en las cifras de un 7,69%, mientras que en La Palma, la disminución se estimó en torno a una 10,35% interanual.

Tabla III.1.A.1 NUMERO DE TURISTAS EXTRANJEROS ENTRADOS EN LAS ISLAS

	NOV.07	OCT.08	NOV.08	2007	2008	Var. Mensual	Var. Interanual	Var. Acumulada
GRAN CANARIA	268.782	243.282	275.655	2.433.651	2.427.470	13,31	2,56	-0,25
LANZAROTE	143.842	135.762	128.831	1.472.095	1.470.387	-5,11	-10,44	-0,12
FUERTEVENTURA	117.483	123.145	124.013	1.348.996	1.339.448	0,70	5,56	-0,71
TOTAL LAS PALMAS	530.107	502.189	528.499	5.254.742	5.237.305	5,24	-0,30	-0,33
TENERIFE	339.101	286.550	313.008	3.069.889	3.060.462	9,23	-7,69	-0,31
LA PALMA	13.317	8.447	11.939	97.606	112.361	41,34	-10,35	15,12
TOTAL S/C TENERIFE	352.418	294.997	324.947	3.167.495	3.172.823	10,15	-7,80	0,17
TOTAL CANARIAS	882.525	797.186	853.446	8.422.237	8.410.128	7,06	-3,29	-0,14

FUENTE: AENA  
Elaboración propia

Por su parte, en Las Palmas, la isla de Gran Canaria cerró el mes de referencia con un incremento del 2,56%, inferior al anotado en Fuerteventura (5,56%), mientras que, por el contrario, en Lanzarote se apreció un descenso del 10,44 por ciento.

Estos descensos interanuales también han tenido una repercusión a la baja sobre las estadísticas acumuladas de turismo receptivo. Así, con un total de 8.410.128 visitantes, el Archipiélago hace balance de los once primeros del ejercicio 2008 con una variación negativa del 0,14% respecto del mismo período del ejercicio precedente. En este caso, todas las islas han registrado descensos inferiores al 1%, que oscilan entre el -0,71% de Fuerteventura, y el -0,12% de Lanzarote, con la única excepción de La Palma, que acumula un 15,12% más de turistas foráneos recibidos.

Trasladando el análisis a una evaluación según la procedencia de los turistas, continúan siendo británicos y alemanes los que mayoritariamente deciden viajar a nuestras islas. En conjunto, suponen el 60,71% del total de visitas registradas durante el pasado mes de noviembre. En términos relativos, el turismo alemán ha incrementado su afluencia hacia nuestras islas en un 2,20% interanual,

**Tabla III.1.A.2 TURISTAS EXTRANJEROS ENTRADOS EN CANARIAS POR NACIONALIDAD. CANARIAS**

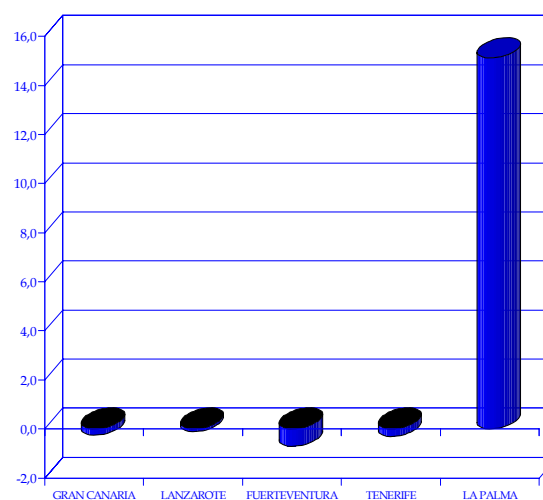
	NOV.07	NOV.08	Var. Interanual	Var. Acumulada
<b>Alemania</b>	249.784	255.290	2,20	-2,45
<b>Austria</b>	10.865	10.557	-2,83	-3,51
<b>Bélgica</b>	18.202	19.951	9,61	1,24
<b>Dinamarca</b>	38.016	37.675	-0,90	1,81
<b>Fed. Rusa</b>	3.733	3.596	-3,67	18,43
<b>Finlandia</b>	39.512	39.444	-0,17	2,03
<b>Francia</b>	3.716	2.489	-33,02	-8,97
<b>Reino Unido</b>	301.960	262.870	-12,95	-2,26
<b>Holanda</b>	29.800	26.620	-10,67	-5,49
<b>Irlanda</b>	28.946	32.406	11,95	5,19
<b>Italia</b>	7.497	6.242	-16,74	-18,63
<b>Noruega</b>	52.164	60.098	15,21	16,17
<b>Rep. Checa</b>	3.769	3.559	-5,57	0,61
<b>Polonia</b>	3.928	4.558	16,04	67,58
<b>Suecia</b>	57.793	57.339	-0,79	7,74
<b>Suiza</b>	16.384	15.282	-6,73	33,19
<b>Otros</b>	16.456	15.470	-5,99	3,74
<b>Total</b>	<b>882.525</b>	<b>853.446</b>	<b>-3,29</b>	<b>-0,14</b>

Fuente: AENA

mientras que, por el contrario, el turismo británico se ha visto resentido en un 12,95 por ciento.

Trasladando la comparativa al registro acumulado durante los once primeros meses del año en relación al mismo período de 2007, se observa que la estadística se iguala, al presentar ambos segmentos, alemán y británico, sendos descensos del orden del 2,45% y del 2,26 por ciento.

#### Variación acumulada de entradas foráneas. Noviembre



Desde una óptica provincial, se observa que en Las Palmas la afluencia de turistas alemanes aumentó un 7,74%, en relación con lo sucedido durante el mes de noviembre de 2007, mientras que, por su parte, el turista británico disminuyó en un 10,31 por ciento. En lo referente a la provincia occidental, se constataron sendos descensos para los dos segmentos; más acusado en el caso de la recepción del visitante británico (-10,65%), que en el caso del alemán (-8,03 por ciento).

Llegados a este punto, cabe hacer también un pequeño apunte al respecto de otros mercados emisores que, si bien aún no representan un volumen importante en valor absoluto, si despiertan nuestro interés por su evolución. En concreto, aquellos segmentos que han registrado mayor incremento durante el pasado mes de noviembre han sido los procedentes de Polonia y Noruega con variaciones interanuales del orden del 16,04% el primero y del 15,21%, el segundo.

Por el contrario, el mayor descenso ha afectado a la entrada de turismo francés que ha experimentado un retroceso del 33,02% de las visitas.

ENTRADA DE TURISTAS EXTRANJEROS POR PROVINCIAS.

Tabla III.1.A.3 TURISTAS EXTRANJEROS ENTRADOS POR NACIONALIDAD. LAS PALMAS

	NOV.07	NOV.08	Var.	Var.
			Interanual	Acumulada
Alemania	162.065	174.616	7,74	-3,71
Austria	5.903	6.936	17,50	2,71
Bélgica	6.622	6.998	5,68	-0,32
Dinamarca	24.767	23.045	-6,95	2,38
Federación Rusa	0	405	-	-
Finlandia	23.964	24.458	2,06	5,57
Francia	1.994	772	-61,28	7,19
Reino Unido	153.100	137.312	-10,31	-1,65
Holanda	19.687	18.588	-5,58	-5,84
Irlanda	21.320	23.801	11,64	2,11
Italia	3.161	2.840	-10,16	-17,38
Noruega	39.528	44.224	11,88	13,89
República Checa	2.387	2.344	-1,80	3,00
Polonia	2.003	2.648	32,20	42,89
Suecia	43.961	39.852	-9,35	7,28
Suiza	11.576	10.045	-13,23	28,07
Otros	8.069	9.615	19,16	0,99
<b>Total</b>	<b>530.107</b>	<b>528.499</b>	<b>-0,30</b>	<b>-0,33</b>

Tabla III. 1.A.4 TURISTAS EXTRANJEROS ENTRADOS POR NACIONALIDAD. S/C TENERIFE

	NOV.07	NOV.08	Var.	Var.
			Interanual	Acumulada
Alemania	87.719	80.674	-8,03	0,37
Austria	4.962	3.621	-27,03	-12,20
Bélgica	11.580	12.953	11,86	2,39
Dinamarca	13.249	14.630	10,42	0,80
Federación Rusa	3.733	3.191	-14,52	16,80
Finlandia	15.548	14.986	-3,61	-3,53
Francia	1.722	1.717	-0,29	-22,68
Reino Unido	148.860	125.558	-15,65	-2,97
Holanda	10.113	8.032	-20,58	-4,69
Irlanda	7.626	8.605	12,84	18,28
Italia	4.336	3.402	-21,54	-20,63
Noruega	12.636	15.874	25,63	24,05
República Checa	1.382	1.215	-12,08	-3,84
Polonia	1.925	1.910	-0,78	95,27
Suecia	13.832	17.487	26,42	9,08
Suiza	4.808	5.237	8,92	49,87
Otros	8.387	5.855	-30,19	7,92
<b>Total</b>	<b>352.418</b>	<b>324.947</b>	<b>-7,80</b>	<b>0,17</b>

Fuente: AENA  
Elaboración propia

**ENTRADA DE TURISTAS EXTRANJEROS EN ISLAS CAPITALINAS.**

**Tabla III.1.A.5 TURISTAS EXTRANJEROS ENTRADOS EN TENERIFE**

	NOV.07	NOV.08	Var. Interannual	Var. Acumulada
Alemania	79.058	72.712	-8,03	1,00
Austria	4.962	3.621	-27,03	-12,20
Bélgica	11.414	12.681	11,10	3,25
Dinamarca	13.249	14.630	10,42	0,80
Federación Rusa	3.733	3.191	-14,52	16,80
Finlandia	15.548	14.986	-3,61	-3,53
Francia	1.722	1.717	-0,29	-22,68
Reino Unido	147.268	124.082	-15,74	-3,99
Holanda	7.838	6.486	-17,25	-5,68
Irlanda	7.626	8.605	12,84	18,28
Italia	4.336	3.402	-21,54	-19,44
Noruega	12.636	15.874	25,63	24,05
República Checa	1.382	1.215	-12,08	-3,84
Polonia	1.925	1.910	-0,78	95,27
Suecia	13.832	17.487	26,42	9,08
Suiza	4.185	4.554	8,82	31,39
Otros	8.387	5.855	-30,19	7,92
<b>Total</b>	<b>339.101</b>	<b>313.008</b>	<b>-7,69</b>	<b>-0,31</b>

Fuente: AENA

Elaboración propia

**Tabla III.1.A.6 TURISTAS EXTRANJEROS ENTRADOS EN GRAN CANARIA**

	NOV.07	NOV.08	Var. Interannual	Var. Acumulada
Alemania	70.821	81.781	15,48	-0,95
Austria	3.893	4.337	11,41	5,87
Bélgica	4.348	4.512	3,77	0,65
Dinamarca	18.531	15.957	-13,89	-1,41
Federación Rusa	0	82	-	-
Finlandia	20.297	20.467	0,84	4,12
Francia	182	160	-12,09	-34,67
Reino Unido	53.101	43.481	-18,12	-8,47
Holanda	12.294	12.475	1,47	-4,88
Irlanda	5.740	8.474	47,63	0,72
Italia	1.056	604	-42,80	-22,88
Noruega	31.884	36.766	15,31	14,12
República Checa	1.444	1.733	20,01	1,25
Polonia	617	1.172	89,95	73,81
Suecia	31.047	29.523	-4,91	5,93
Suiza	6.983	6.596	-5,54	34,07
Otros	6.544	7.535	15,14	3,19
<b>Total</b>	<b>268.782</b>	<b>275.655</b>	<b>2,56</b>	<b>-0,25</b>

## ENTRADA DE TURISTAS EXTRANJEROS EN ISLAS NO CAPITALINAS.

Tabla III.1.A.7 TURISTAS EXTRANJEROS ENTRADOS EN FUERTEVENTURA

	NOV.07	NOV.08	Var. Interanual	Var. Acumulada
Alemania	62.804	62.732	-0,11	-3,21
Austria	1.103	1.414	28,20	-1,55
Bélgica	986	1.152	16,84	-5,97
Dinamarca	2.374	3.814	60,66	51,00
Federación Rusa	0	0	-	-
Finlandia	905	931	2,87	10,84
Francia	1.653	612	-62,98	25,67
Reino Unido	28.311	34.230	20,91	-1,32
Holanda	3.420	2.751	-19,56	-4,49
Irlanda	4.019	4.110	2,26	8,00
Italia	1.657	1.974	19,13	-13,83
Noruega	795	854	7,42	7,31
República Checa	575	403	-29,91	17,79
Polonia	694	728	4,90	104,21
Suecia	5.365	5.437	1,34	6,81
Suiza	2.037	1.734	-14,87	21,53
Otros	785	1.137	44,84	4,31
<b>Total</b>	<b>117.483</b>	<b>124.013</b>	<b>5,56</b>	<b>-0,71</b>

Tabla III.1.A.8 TURISTAS EXTRANJEROS ENTRADOS EN LANZAROTE

	NOV.07	NOV.08	Var. Interanual	Var. Acumulada
Alemania	28.440	30.103	5,85	-11,35
Austria	907	1.185	30,65	-2,43
Bélgica	1.288	1.334	3,57	1,26
Dinamarca	3.862	3.274	-15,23	1,14
Federación Rusa	0	323	-	-
Finlandia	2.762	3.060	10,79	13,66
Francia	159	0	-	-44,67
Reino Unido	71.688	59.601	-16,86	3,78
Holanda	3.973	3.362	-15,38	-10,31
Irlanda	11.561	11.217	-2,98	1,13
Italia	448	262	-41,52	-25,91
Noruega	6.849	6.604	-3,58	13,27
República Checa	368	208	-43,48	-8,84
Polonia	692	748	8,09	-6,31
Suecia	7.549	4.892	-35,20	15,87
Suiza	2.556	1.715	-32,90	18,66
Otros	740	943	27,43	-13,93
<b>Total</b>	<b>143.842</b>	<b>128.831</b>	<b>-10,44</b>	<b>-0,12</b>

Tabla III.1.A.9 TURISTAS EXTRANJEROS ENTRADOS EN LA PALMA

	NOV.07	NOV.08	Var. Interanual	Var. Acumulada
Alemania	8.661	7.962	-8,07	-5,33
Austria	0	0	-	-
Bélgica	166	272	63,86	-32,17
Dinamarca	0	0	-	-
Federación Rusa	0	0	-	-
Finlandia	0	0	-	-
Francia	0	0	-	-
Reino Unido	1.592	1.476	-7,29	928,14
Holanda	2.275	1.546	-32,04	0,91
Irlanda	0	0	-	-
Italia	0	0	-	-58,51
Noruega	0	0	-	-
República Checa	0	0	-	-
Polonia	0	0	-	-
Suecia	0	0	-	-
Suiza	623	683	9,63	976,24
Otros	0	0	-	-
<b>Total</b>	<b>13.317</b>	<b>11.999</b>	<b>-10,35</b>	<b>15,12</b>

Fuente: AENA  
Elaboración propia

### III.1.B. Encuesta de ocupación en alojamientos turísticos

#### B.1 Número de viajeros entrados y estancia media.

Durante el mes de noviembre de 2008, fueron alojados en los establecimientos del archipiélago un total de 948.601 viajeros, lo que supone un descenso, con relación al mismo periodo del ejercicio precedente, del 2,82%, traducéndose, en términos absolutos en una minoración de 27.350 visitantes.

Del total de viajeros alojados durante el referido mes en las Islas, el 79,83% procedían del extranjero, mientras que el 20,16% restante residían en el territorio nacional. La fotografía fija del mes, respecto de noviembre de 2007, muestra que el número de turistas extranjeros alojados en Canarias se ha reducido en un 1,84%, al igual que el turismo nacional que ha saldado el penúltimo mes del año con un descenso interanual del 6,53 por ciento.

Todo ello ha repercutido igualmente en una caída generalizada del número de pernoctaciones que se ha estimado en un 3,22%, reflejando así el descenso de actividad que han apreciado los dos principales segmentos

alojativos del Archipiélago, pues, no en vano, este mismo indicador en el sector hotelero saldaba el periodo de referencia registrando un descenso del 3,28%, muy similar al que registró en el conjunto de apartamentos donde se apreció un descenso del 3,14 por ciento.

El comportamiento tan desfavorable que ha advertido el turismo nacional se ha dejado notar con mayor intensidad en el sector extrahotelero donde se ha apreciado una caída en la llegada de turistas residentes en nuestro país del 25,29%, en comparación con el mismo mes de noviembre de hace un año.

No obstante, y a falta de los datos del último mes del año, la demanda alojativa turística en el conjunto de Canarias arroja aún un balance positivo pues las encuestas oficiales de ocupación estiman un crecimiento de los viajeros del 1,34% durante los once primeros meses del año.

Con todo lo anterior, el dato de estancia media calculado para el conjunto del sector alcanza las 7,34 noches por persona, un valor que refleja un leve descenso de 0,03 puntos respecto del mismo registro del mes de noviembre de 2008.

Tabla III.1.B.1 NÚMERO DE VIAJEROS ENTRADOS Y ESTANCIA MEDIA EN CANARIAS

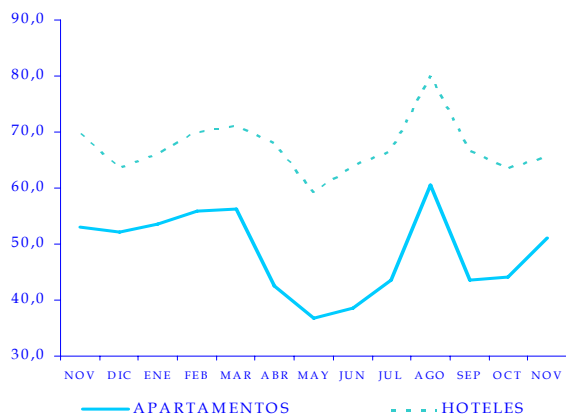
	NOV.07	OCT.08	NOV.08	Var. Mensual	Var. Interanual	Var. Acumulada
<b>APARTAMENTOS</b>						
RESIDENTES EN ESPAÑA	40.146	46.535	29.994	-35,55	-25,29	-2,98
RESIDENTES EN EL EXTRANJERO	326.863	265.598	319.936	20,46	-2,12	-5,07
TOTAL	367.009	312.133	349.930	12,11	-4,65	-4,64
TOTAL PERNOCTACIONES	3.101.067	2.646.779	3.003.746	13,49	-3,14	-4,09
ESTANCIA MEDIA	8,45	8,48	8,58	0,10	0,13	0,05
<b>HOTELES</b>						
RESIDENTES EN ESPAÑA	164.510	184.509	161.289	-12,58	-1,96	3,54
RESIDENTES EN EL EXTRANJERO	444.612	432.166	437.382	1,21	-1,63	5,67
TOTAL	609.122	616.675	598.671	-2,92	-1,72	4,92
TOTAL PERNOCTACIONES	4.097.259	4.008.395	3.962.703	-1,14	-3,28	2,87
ESTANCIA MEDIA	6,73	6,50	6,62	0,12	-0,11	-0,13
<b>TOTAL</b>						
RESIDENTES EN ESPAÑA	204.656	231.044	191.283	-17,21	-6,53	1,84
RESIDENTES EN EL EXTRANJERO	771.475	697.764	757.318	8,53	-1,84	1,13
TOTAL	976.131	928.808	948.601	2,13	-2,82	1,34
TOTAL PERNOCTACIONES	7.198.326	6.655.174	6.966.449	4,68	-3,22	-0,13
ESTANCIA MEDIA	7,37	7,17	7,34	0,18	-0,03	-0,11

Fuente: INE  
Elaboración propia

## B.2 Grado de ocupación y personal empleado.

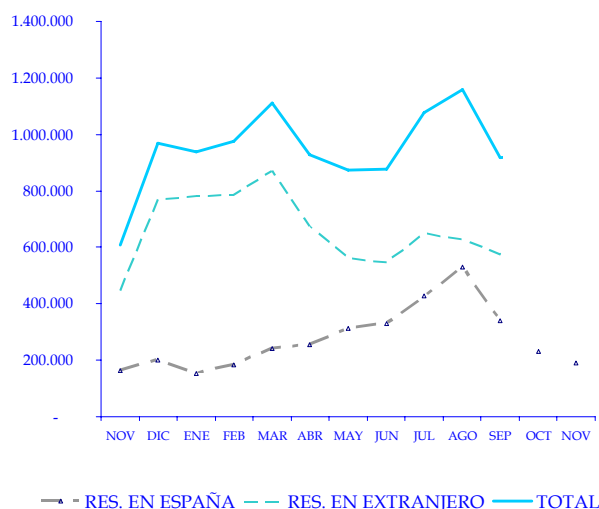
Atendiendo al grado de ocupación por plazas, las últimas estadísticas estiman, para los establecimientos extrahoteleros, una ocupación del 51,06%, frente al 65,59%, que se obtenía en el conjunto de los hoteles. Estas cifras evidencian, en ambos casos, un descenso interanual que, en lo que afecta al conjunto de apartamentos, se cifró en torno a 2,06 puntos porcentuales, y en 4,04 puntos en lo que se refiere al caso de los hoteles.

### Grados de ocupación por plazas. Octubre 2007-08.



De la comparación con el mes de octubre anterior, queda patente que el repunte de la ocupación que siempre suele sucederse durante el mes de noviembre, al registrar, ambos segmentos alojativos, sendos aumentos mensuales que, en el caso de los complejos extrahoteleros, alcanzó el 6,93% y el 2,00% en el conjunto del sector hotelero.

### Viajeros según procedencia. Octubre 2007-08.



Por su parte, las estadísticas oficiales han estimado un total de 50.053 personas contratadas directamente en el sector alojativo del archipiélago, un registro que obedece a un aumento de apenas un 0,96% interanual, aunque, en comparación con el mes anterior, supone un descenso del 1,22 por ciento.

No obstante, cabe apreciar que este aumento que comentamos tiene su explicación directamente en el incremento de contratación que experimentaron los apartamentos, segmento donde se apreciaron incrementos que alcanzaron el 2,79% mensual, y el 1,56% interanual, hasta cifrar, en torno a las 14.092 personas el total de trabajadores.

Tabla III.1.B.2 GRADO DE OCUPACIÓN Y PERSONAL EMPLEADO

	NOV.07	OCT.08	NOV.08	Var. Mensual	Var. Interanual
<b>APARTAMENTOS</b>					
OCUP. POR PLAZAS	53,12	44,13	51,06	6,93	-2,06
OCUP. POR APART. PERSONAL	76,15	59,18	72,87	13,69	-3,28
PERSONAL	13.876	13.710	14.092	2,79	1,56
<b>HOTELES</b>					
OCUP. POR PLAZAS	69,63	63,59	65,59	2,00	-4,04
OCUP. POR HAB. PERSONAL	79,27	68,32	73,45	5,13	-5,82
PERSONAL	35.702	36.961	35.961	-2,71	0,73
<b>TOTAL PERSONAL</b>	<b>49.578</b>	<b>50.671</b>	<b>50.053</b>	<b>-1,22</b>	<b>0,96</b>

Fuente: INE  
Elaboración propia

### B.3 Análisis provincial de los establecimientos hoteleros.

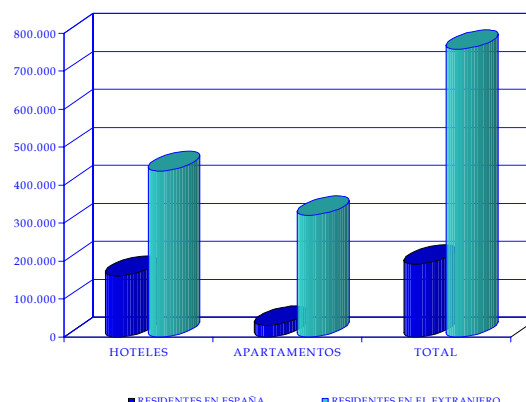
Ahondando en el ámbito provincial, el análisis de las cifras de viajeros entrados refleja, en primer lugar, un leve ascenso del volumen de turistas arribados a Las Palmas del 0,90% en términos interanuales. En cambio, en comparación con los datos del mes de octubre anterior, el número de viajeros alojados en los establecimientos hoteleros de la provincia experimentó un descenso del 2,79 por ciento.

En cuanto al origen de estos visitantes, el número de turistas procedentes del interior del país aumentó en un 0,55% interanual, al igual que las visitas foráneas que saldaron el mes con un incremento del 1,00 por ciento interanual.

Trasladando este análisis a la provincia de Santa Cruz de Tenerife, se observa un descenso interanual del número de viajeros recibidos del 4,62%, como consecuencia de la caída que han experimentado tanto la afluencia de turismo nacional como extranjero. La demanda alojativa de ambos segmentos, como decimos, cerró el mes marcando tasas de variación interanual de signo negativo que alcanzaron el 4,13%, en el caso del turismo nacional, y el 4,84%, en el caso del turismo foráneo.

En cuanto a la estancia media por persona, debe indicarse que ésta alcanzó un valor de 6,86 noches en Las Palmas y 6,33 noches en Santa Cruz de Tenerife durante este último mes, lo que supone, en el caso de la provincia oriental, un ligero descenso de 0,03 noches, en comparación con el dato del mes de hace un año, mientras que, por el contrario,

Viajeros según procedencia. Octubre 2008.



al igual que en Santa Cruz de Tenerife, donde se apreció una minoración de 0,21 noches.

En términos absolutos, el número de pernoctaciones registradas en Las Palmas alcanzó las 2.223.040 noches durante el pasado mes de noviembre de 2008, lo que supone un leve incremento interanual del 0,50%, mientras que, por el contrario, en la provincia occidental se contabilizó una caída del 4,62 por ciento, respecto del mismo mes del ejercicio 2007, hasta contabilizar un total de 1.739.663 pernoctaciones.

Atendiendo al grado de ocupación por plazas, el indicador muestra para la provincia oriental una reducción interanual de 2,86 puntos porcentuales, una minoración ciertamente más intensa que la apreciada en la provincia de Santa Cruz de Tenerife donde este mismo indicador ha advertido un descenso de 5,50 p.p.

Tabla III.1.B.3 COMPARATIVA ENTRE PROVINCIAS. ESTABLECIMIENTOS HOTELEROS.

	LAS PALMAS					SANTA CRUZ DE TENERIFE				
	NOV.07	OCT.08	NOV.08	Var. Mensual	Var. Interanual	NOV.07	OCT.08	NOV.08	Var. Mensual	Var. Interanual
OCUP. POR PLAZAS	69,44	64,69	66,58	1,89	-2,86	69,86	62,24	64,36	2,12	-5,50
OCUP. POR HAB.	78,68	70,46	74,19	3,73	-4,49	79,96	65,72	72,55	6,83	-7,41
PERSONAL EMPLEADO	19.133	19.771	19.185	-2,96	0,27	16.568	17.190	16.775	-2,41	1,25
VIAJ. RES. EN ESPAÑA	76.340	87.334	76.762	-12,11	0,55	88.170	97.175	84.527	-13,02	-4,13
VIAJ. RES. EN EL EXT.	244.633	245.802	247.085	0,52	1,00	199.979	186.363	190.297	2,11	-4,84
TOTAL	320.973	333.136	323.847	-2,79	0,90	288.149	283.538	274.824	-3,07	-4,62
PERNOCT. TOTALES	2.211.902	2.251.066	2.223.040	-1,25	0,50	1.885.357	1.757.329	1.739.663	-1,01	-7,73
ESTANCIA MEDIA	6,89	6,76	6,86	0,11	-0,03	6,54	6,20	6,33	0,13	-0,21

Fuente: INE  
Elaboración propia



### III.1.C. Índice de Precios e Ingresos Hoteleros

El **Índice de Precios Hoteleros (IPH)** durante el pasado mes de noviembre de 2008, registró en Canarias un aumento del 5,2% con respecto al nivel alcanzado en el mes anterior, correspondiendo a la media nacional una tasa de variación mensual negativa del 2,3 por ciento.

Este dato sitúa al Archipiélago como la región donde más aumentaron los precios del sector hotelero durante el penúltimo mes del año, por detrás sólo de la Ciudad Autónoma de Melilla que registró un aumento del orden del 22,2 por ciento mensual.

Por su parte, las comunidades que han sobresalido por el descenso en precios registrado durante el mes de noviembre han sido principalmente la Ciudad de Ceuta, con una variación del 7,7%, Comunidad Valenciana con un descenso del 7,4%, y Andalucía, con una caída del 7,3 por ciento.

**Tabla III.1.C.1 INDICE DE PRECIOS HOTELEROS.**  
Noviembre 2008

	Var. Mensual	Var. Acumulada	Var. Interanual
ANDALUCIA	-7,3	-4,5	-4,2
ARAGON	-1,2	-2,4	0,6
ASTURIAS	-4,2	1,3	-0,3
BALEARES	-0,3	5,1	1,7
CANARIAS	5,2	-3,0	-1,9
CANTABRIA	-6,0	-12,3	-0,3
CASTILLA Y LEON	-1,9	-3,8	-2,5
CASTILLA LA MANCHA	-1,9	-0,2	-0,8
CATALUÑA	-1,7	-5,2	-1,8
COM. VALENCIANA	-7,4	-2,3	-1,1
EXTREMADURA	-5,7	1,0	-2,6
GALICIA	-2,7	-2,0	-1,3
MADRID	-2,4	-1,9	-2,4
MURCIA	-0,3	1,3	0,4
NAVARRA	-2,6	-2,5	-2,0
PAIS VASCO	-5,5	-3,7	-2,7
LA RIOJA	-4,7	-3,6	-2,7
CEUTA	-7,7	17,7	4,1
MELILLA	22,2	12,3	12,5
NACIONAL	-2,3	-2,7	-2,0

Fuente: INE  
Elaboración propia

**Tabla III.1.C.2 INDICE DE INGRESOS HOTELEROS.**  
Noviembre 2008

	Var. Mensual	Var. Acumulada	Var. Interanual
ANDALUCIA	-8,0	-2,6	-1,5
ARAGON	-2,5	1,0	2,2
ASTURIAS	-3,1	5,5	1,2
BALEARES	14,4	5,8	2,5
CANARIAS	5,4	-3,8	-2,0
CANTABRIA	1,6	-4,2	1,4
CASTILLA Y LEON	-3,7	-3,5	-3,0
CASTILLA LA MANCHA	-0,9	2,5	0,6
CATALUÑA	11,8	6,2	-0,6
COM. VALENCIANA	-7,1	0,2	1,4
EXTREMADURA	-1,6	5,8	1,4
GALICIA	-7,6	-1,0	-1,8
MADRID	-3,9	3,0	-1,4
MURCIA	0,2	0,9	0,4
NAVARRA	-0,6	5,5	0,4
PAIS VASCO	-5,3	1,9	-2,7
LA RIOJA	-2,5	2,7	2,3
CEUTA	-4,2	0,8	3,8
MELILLA	2,9	11,0	0,9
NACIONAL	1,6	0,9	-0,7

Fuente: INE  
Elaboración propia

Por lo que respecta a la estadística interanual, cabría destacar los mayores incrementos en el nivel de precios estimados en Melilla (12,5%) y en Ceuta (4,1%), contrastando con los descensos registrados en Andalucía (4,2%), y en País Vasco y La Rioja (2,7%).

En lo que se refiere al comportamiento de los precios en Canarias con respecto al mismo mes del ejercicio precedente, el indicador ha reflejado un descenso del 1,9%, una décima inferior al promedio nacional que se situó en el 2,0 por ciento.

Profundizando aún más en el análisis del sector, atendemos ahora a la evolución del **Índice de Ingresos Hoteleros** durante el último mes de noviembre, en virtud del cual Canarias ha contabilizado un aumento mensual de un 5,4%, frente al incremento de un 1,6% obtenido en promedio en el conjunto del país.

No obstante, y ampliando la perspectiva al carácter interanual, conviene señalar que los ingresos del sector hotelero canario han disminuido en un 2,0%, caída un punto porcentual mayor a la acontecida en el ámbito nacional.

## III.2. Matriculaciones de vehículos

El número de matriculaciones registradas en Canarias durante el pasado mes de noviembre de 2008 alcanzó las 3.324 unidades, lo que representa un descenso mensual del 27,52 por ciento. Por lo que respecta a la comparativa, acumulada desde enero a noviembre de 2008, en relación al mismo período del ejercicio precedente, se constató un descenso del 38,52 por ciento.

Tabla III.2.1. MATRICULACIONES DE VEHÍCULOS EN CANARIAS

	NOV 08	2008	Var. Mensual	Var. Interanual	Var. Acumulada
TURISMOS	2.169	37.406	-28,70	-59,51	-36,61
DERIVADOS	267	4.780	-31,71	-65,90	-46,75
TODOTERRENO	164	2.814	-18,00	-68,88	-49,10
FURGON. Y CAMIONES	207	3.910	-18,18	-72,55	-54,70
GUAGUAS	10	197	-70,59	-23,08	4,23
MOTOS	507	7.938	-23,87	-47,02	-24,04
<b>TOTAL</b>	<b>3.324</b>	<b>57.045</b>	<b>-27,52</b>	<b>-60,39</b>	<b>-38,52</b>

Fuente: FREDICA  
Elaboración propia

Los descensos fueron generalizados para todas las categorías de vehículos tanto en términos mensuales como acumulados, con la excepción de «guaguas» que repuntó un 4,23% en la estadística acumulada.

Respecto a la tipología, «turismos» confirma su peso sobre el total de los vehículos registrados en las Islas, al concentrar el 65,3% de las matriculaciones registradas durante noviembre del presente año.

En cuanto a la evolución de este conjunto, se observa un total de 2.169 turismos registrados durante el presente mes, un 28,70% menos que en comparación con el mes precedente. En sintonía con el dato anterior, la estadística acumulada reflejó una caída estimada en un 36,61 por ciento.

Tabla III.2.2. MATRICULACIONES DE VEHÍCULOS EN LAS PALMAS.

	NOV 08	2008	Var. Mensual	Var. Interanual	Var. Acumulada
TURISMOS	1.239	21.730	-37,74	-55,11	-36,96
DERIVADOS	118	2.087	-33,71	-60,00	-45,54
TODOTERRENO	86	1.643	-30,08	-70,45	-47,91
FURGON. Y CAMIONES	121	2.220	-11,03	-73,35	-56,92
GUAGUAS	0	95	-100,00	-100,00	-19,49
MOTOS	307	4.457	-23,06	-41,86	-21,93
<b>TOTAL</b>	<b>1.871</b>	<b>32.232</b>	<b>-34,03</b>	<b>-56,88</b>	<b>-38,53</b>

Fuente: FREDICA  
Elaboración propia

Tabla III.2.3. MATRICULACIONES DE VEHÍCULOS EN S/C TENERIFE

	NOV 08	2008	Var. Mensual	Var. Interanual	Var. Acumulada
TURISMOS	930	15.676	-11,60	-64,19	-36,13
DERIVADOS	149	2.693	-30,05	-69,47	-47,65
TODOTERRENO	78	1.171	1,30	-66,95	-50,67
FURGON. Y CAMIONES	86	1.690	-26,50	-71,33	-51,42
GUAGUAS	10	102	-58,33	400,00	43,66
MOTOS	200	3.481	-25,09	-53,38	-26,58
<b>TOTAL</b>	<b>1.453</b>	<b>24.813</b>	<b>-16,97</b>	<b>-64,14</b>	<b>-38,51</b>

Fuente: FREDICA  
Elaboración propia

Junto a «turismos», los descensos mensuales afectaron también a la matriculación de «guaguas» (-70,59%), «derivados» (-31,71%), y «motos» (-23,87%). Además, «furgonetas y camiones» disminuyó un 18,18%, y «todoterrenos» lo hizo en un 18,00 por ciento.

En términos acumulados, «furgonetas y camiones» fue el grupo que mayor descenso relativo anotó durante este período (-54,70%), seguido de «todoterrenos» con un 49,10%, y «derivados» en un 46,75 por ciento.

Si atendemos al ámbito provincial, se constata que el descenso mensual fue más pronunciado en la provincia de Las Palmas (-34,03%) que en la de Santa Cruz de Tenerife (-16,97%).

Sin embargo, no ocurre lo mismo en la estadística acumulada, que refleja prácticamente el mismo descenso en ambas provincias, con un 38,53% en las islas orientales, por un 38,51% en las occidentales.

En la provincia de Las Palmas, la categoría de «turismos» registró un descenso mensual de un 37,74%, lo que elevó la minoración acumulada hasta un 36,96 por ciento.

El resto de las categorías experimentaron, asimismo, una minoración que osciló entre el 56,92% de «furgonetas y camiones», y el 19,49% de «guaguas».

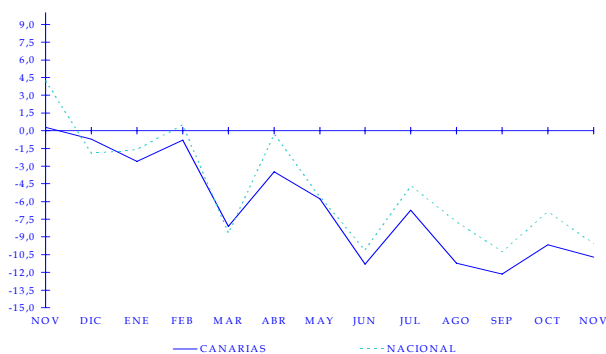
En Santa Cruz de Tenerife, por su parte, los «turismos» tuvieron un mejor comportamiento que en la provincia vecina, al descender un 11,60% con respecto al mes de octubre, estableciéndose el dato acumulado en un -36,13% para dicha categoría.

En las categorías restantes, los resultados oscilaron entre el descenso del 51,42% de «furgonetas y camiones», y el incremento del 43,66% de «guaguas».

### III.3. Índice de comercio al por menor

Durante el mes de noviembre de 2008, y en comparación con lo sucedido durante el mes precedente, se produce un ascenso de las ventas en el sector del comercio al por menor del 0,2% en la Comunidad Autónoma de Canarias, siendo además la única comunidad que presentó una tasa de variación positiva en este registro, al contrario de lo ocurrido para el conjunto del Estado donde se produjo un descenso del 6,5 por ciento.

#### Tasa de variación interanual del índice.



Sin embargo, en lo que a la evolución interanual se refiere, tiene lugar un descenso de las ventas en el Archipiélago del 10,7% con respecto al mismo mes de 2007, cifra que es 1,1 puntos porcentuales inferior a la media nacional que se situó en un -9,6% como consecuencia principalmente

Tabla III.3.1 ÍNDICE DE VENTAS DE GRANDES SUPERFICIES. Noviembre 2008

	ÍNDICE	Var. Mensual	Var. Interanual
<b>NACIONAL</b>			
Alimentación	93,4	-6,1	-5,6
Resto	89,9	-6,9	-12,2
Equipo personal	88,5	-15,4	-12,2
Equipamiento del hogar	81,2	-7,5	-19,9
Otros bienes	93,4	-3,9	-8,8
<b>ÍNDICE GENERAL</b>	<b>91,4</b>	<b>-6,5</b>	<b>-9,6</b>
<b>GRANDES SUPERFICIES</b>			
Alimentación	92,9	-1,5	-3,3
Resto	92,0	1,8	-10,3
<b>ÍNDICE GENERAL</b>	<b>92,0</b>	<b>0,6</b>	<b>-8,1</b>

Fuente: INE  
Elaboración propia.

Tabla III.3.2 ÍNDICE DE VENTAS AL POR MENOR EN LAS COMUNIDADES AUTÓNOMAS.

Noviembre 2008

	ÍNDICE	Var. Mensual	Var. Interanual
ANDALUCIA	90,1	-5,4	-10,9
ARAGON	91,8	-8,2	-9,8
ASTURIAS	93,9	-8,3	-6,6
BALEARES	78,1	-18,5	-13,1
<b>CANARIAS</b>	<b>92,2</b>	<b>0,2</b>	<b>-10,7</b>
CANTABRIA	86,9	-8,1	-9,7
CASTILLA Y LEON	90,8	-8,2	-7,7
CAST. LA MANCHA	96,5	-9,3	-8,8
CATALUÑA	89,8	-6,6	-9,9
COM. VALENCIANA	88,1	-7,4	-10,2
EXTREMADURA	96,9	-5,8	-5,2
GALICIA	92,1	-10,0	-7,1
MADRID	97,0	-2,8	-9,5
MURCIA	92,8	-5,7	-8,8
NAVARRA	93,2	-11,3	-7,9
PAIS VASCO	92,7	-7,6	-8,7
LA RIOJA	88,1	-11,4	-13,4
CEUTA	100,9	0,0	-4,1
MELILLA	92,9	-4,6	-9,6

Fuente: INE  
Elaboración propia.

de las caídas observadas tanto en el sector de Equipamiento del hogar (-19,9%) como en Equipo personal y el resto de categorías que incluye el índice (ambas un -12,2%). Por su parte, y en lo que a las grandes superficies se refiere, las ventas en este tipo de establecimientos disminuyeron un 8,1% en términos interanuales y aumentaron un 0,6% respecto del mes de octubre pasado.

Trasladando el análisis al resto de comunidades, observamos que Canarias se sitúa entre las cuatro que han registrado el mayor descenso en las cifras de comercio respecto del mes de noviembre del año anterior.

La lista la encabeza Cataluña al registrar una minoración del 13,4%, seguido del 13,1% obtenido en Baleares. En el lado opuesto de la tabla aparece la Ciudad Autónoma de Melilla que registró el menor descenso con un 4,1 por ciento.

En cambio, en términos mensuales, los mayores descensos se anotaron en Baleares y La Rioja donde el Índice de ventas al por menor experimentó una variación del 18,5% y 11,4%, respectivamente.

### III.4. Licitación oficial en Canarias

En este apartado del Informe procedemos a evaluar la actividad del sector de la construcción a través del indicador de volumen de licitación pública oficial.

Los datos de licitación oficial deben considerarse como un indicador de futuro que nos permite adelantar la actividad del sector a partir de los planes de inversión de las distintas Administraciones Públicas.

Es necesario matizar que los datos que presentamos en este apartado se corresponde con el valor de las obras públicas licitadas según fecha de publicación en los boletines oficiales, y éstas pueden tener un periodo de ejecución indeterminado y, por tanto, de desembolso presupuestario plurianual, por lo que no necesariamente las actuaciones sacadas a concurso han de coincidir con una puesta en marcha inmediata.

Sentada esta premisa, y atendiendo a la información facilitada por SEOPAN, el volumen total de licitación pública en Canarias durante el pasado mes de noviembre se cifró en 58,3 millones de euros, lo que se traduce en un aumento interanual del 32,77%, en comparación con el dato de hace un año.

Pese a este aumento, el total acumulado de la obra licitada durante los once primeros meses del ejercicio en curso, ha experimentado un descenso del 21,51% en el conjunto

de la comunidad autónoma, como consecuencia del retroceso que ha experimentado la licitación por parte de la Administración Local y Autonómica.

En un desglose de la información atendiendo a la entidad licitante, se observa que el volumen de obra pública licitada por la Administración Central experimentó un ascenso acumulado en Canarias del hasta el mes de noviembre de 2008, del 41,08%, como consecuencia del fuerte avance anotado en la provincia de Las Palmas.

Por el contrario, la obra pública licitada por la Administración Local y Autonómica durante el mismo periodo habría descendido a razón de un 19,30% y un 56,34%, respectivamente.

En cambio, en términos interanuales, comparando el dato del pasado mes de noviembre con el referido al mismo mes del año 2008, observamos que sólo la Administración Local ha saldado el mes con un descenso de la licitación de obra pública estimado en un 39,75 por ciento.

Por el contrario, tanto la Administración Central como la Autonómica han aumentado el volumen de obra pública a ritmos que han alcanzado el 121,80%, en el primer caso, y el 233,89%, en el segundo.

Finalmente, en términos provinciales, los últimos datos referidos al mes de noviembre, evidencian un descenso de la inversión prevista en Santa Cruz de Tenerife del 53,51%, interanual, mientras que, por el contrario, en Las Palmas, se registra un crecimiento del 165,94 por ciento.

**Tabla III.4.1 LICITACIÓN OFICIAL EN CANARIAS**

		NOV.07	NOV.08	Var. Interanual	Var. Acumulada
ADMÓN. CENTRAL	LAS PALMAS	5.665	19.436	243,09	297,90
	SC TENERIFE	5.877	7.630	29,83	58,53
	CANARIAS	12.203	27.066	121,80	41,08
ADMÓN. LOCAL	LAS PALMAS	9.341	12.905	38,15	-27,77
	SC TENERIFE	17.939	3.532	-80,31	-12,10
	CANARIAS	27.280	16.437	-39,75	-19,30
ADMÓN. AUTONÓMICA	LAS PALMAS	2.532	14.300	464,77	-37,07
	SC TENERIFE	1.146	442	-61,43	-72,38
	CANARIAS	4.435	14.808	233,89	-56,34
TOTAL	LAS PALMAS	17.538	46.641	165,94	27,63
	SC TENERIFE	24.962	11.604	-53,51	-40,06
	CANARIAS	43.918	58.311	32,77	-21,51

Unidad: Miles de euros

Fuente: SEOPAN

Elaboración: Confederación Canaria de Empresarios

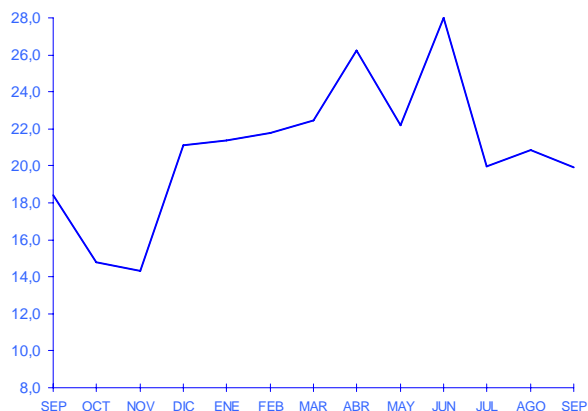
### III.5. Comercio Exterior de Canarias

Los últimos datos disponibles relativos al comercio exterior de Canarias que ha hecho público el Instituto Canario de Estadística, estima el valor de las exportaciones de nuestro archipiélago durante los nueve primeros meses del año en más de 2.663,5 millones de euros, lo que implica un crecimiento relativo del 3,52% en relación con el mismo periodo de ejercicio 2007.

Las exportaciones canarias, en valores monetarios, se concentran, principalmente, en partidas relativas a productos minerales, productos del reino vegetal y material de transporte, tal y como recogen los epígrafes oficiales de la Dirección General de Aduanas, que a su vez se destinan, básicamente al mercado nacional, a donde se ha dirigido el 40% del total de la producción destinada al exterior.

En términos relativos, sólo las exportaciones dirigidas al resto de la Unión Europea han saldado el balance comercial de los nueve primeros meses con una variación positiva, ya que tanto las exportaciones dirigidas al resto de España como aquellas destinadas al resto del Mundo acumularon unas pérdidas respectivas del 3,32%, y del 22,41 por ciento. En cambio, las exportaciones dirigidas al resto de la Unión Europea, excluida España, experimentaron un repunte del 63,40% en términos acumulados.

Tasa de cobertura. Septiembre 2007-2008.



Por lo que respecta al volumen de los aprovisionamientos, el valor total estimado por la Dirección General de Aduanas ascendió a más de 11.833,9 millones de euros hasta el pasado mes de septiembre, lo que implicó un descenso acumulado del 5,89% en relación con el mismo periodo de hace un año.

En términos interanuales, el monto total de las importaciones canarias experimentó un descenso del 4,09% durante el pasado mes de septiembre, como consecuencia del crecimiento que experimentaron las compras provenientes del resto de la Unión Europea que cerraron el mes con variaciones positivas del 14,88 por ciento.

#### III.5.1 COMERCIO EXTERIOR DE CANARIAS.

	Toneladas				Valor ( miles de €)			
	sep-08	2008	Var. Interanual	Var. Acumulada	sep-08	2008	Var. Interanual	Var. Acumulada
<b>ORIGEN</b>								
<b>IMPORTACIONES CANARIAS</b>								
Resto de España	455.984,27	4.724.708,57	-13,81	-5,94	803.457,37	7.615.026,32	-8,80	-13,08
Resto de UE	147.041,22	1.091.288,87	5,07	-6,63	164.283,02	1.517.218,55	14,88	4,14
Resto del Mundo	390.167,64	5.079.593,19	37,60	21,20	255.750,55	2.701.659,04	-1,63	-14,62
<b>TOTAL</b>	<b>993.193,13</b>	<b>10.895.590,63</b>	<b>-23,26</b>	<b>-13,79</b>	<b>1.223.490,94</b>	<b>11.833.903,91</b>	<b>-4,09</b>	<b>-5,89</b>
<b>DESTINO</b>								
<b>EXPORTACIONES CANARIAS</b>								
Resto de España	113.063,52	1.565.091,94	-52,33	-26,03	97.420,83	1.045.878,33	-10,21	-3,32
Resto de UE	87.469,72	947.621,99	8,83	20,74	79.715,62	804.280,89	67,07	63,40
Resto del Mundo	102.304,98	1.418.976,46	43,23	16,12	66.289,99	813.356,56	16,03	-22,41
<b>TOTAL</b>	<b>302.838,22</b>	<b>3.931.690,39</b>	<b>-39,16</b>	<b>-14,39</b>	<b>243.426,44</b>	<b>2.663.515,78</b>	<b>3,52</b>	<b>18,99</b>

Fuente: Dirección General de Aduanas

Elaboración: Confederación Canaria de Empresarios

### III.6. Tráfico portuario

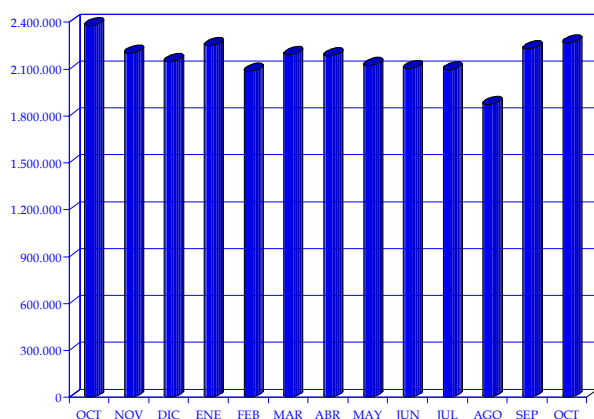
Según los datos facilitados por la Autoridad Portuaria de Las Palmas y en relación con los datos hasta el mes de octubre de 2008, el tráfico total transitado por el conjunto de puertos de competencia estatal adscritos a la provincia de Las Palmas ha descendido en un 2,35% respecto de idéntico periodo del ejercicio precedente.

Este descenso global resulta de la caída generalizada que experimentó el total de puertos adscritos a la Autoridad Portuaria de referencia, destacando, especialmente, la caída de actividad que registraron Puerto de Arrecife y Puerto del Rosario, donde se registraron tasas de variación negativas del orden del 11,70% y del 22,18%, respectivamente, toda vez que el puerto capitalino cerró el balance de los once primeros meses del año con un leve descenso del 0,36 por ciento.

Por lo que se refiere a la estadística interanual, la estadística oficial estima una caída del tráfico total portuario del 4,63%, nueve meses, extrapolable al conjunto de recintos de la Autoridad Portuaria.

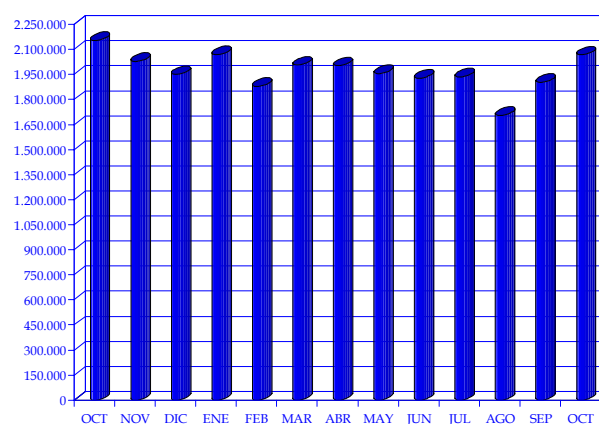
Nuevamente han sido los puertos de las islas de Lanzarote y Fuerteventura los que han acusado un descenso más intenso al cerrar el mes de octubre con disminuciones interanuales del 11,43% y del 15,49%, respectivamente, frente al descenso más moderado, del 3,56% que registró el Puerto de Las Palmas.

Evolución del tráfico total. Octubre 2007-2008



Ahondando en los componentes del tráfico total que han derivado en las variaciones anteriores, cabría comenzar recalando en el movimiento de mercancías, variable que registró, en el conjunto de puertos de referencia, un descenso interanual del 3,93 por ciento, como consecuencia de la minoración que han experimentado la descargas durante el mes de referencia, estimada en un 9,17 por ciento.

Tráfico de mercancías. Octubre 2007-2008



También ha descendido la actividad de avituallamiento pues, al cierre del mes de octubre, se registraba un descenso del 11,33 por ciento.

En cambio, el tráfico de contenedores en el conjunto de la Autoridad Portuaria cerró el mes de referencia con un leve crecimiento del 1,82%, como consecuencia, únicamente del aumento registrado en el Puerto de las Palmas, toda vez que en Puerto de Arrecife y Puerto del Rosario, este indicador ha saldado el mes con sendos descensos que superó el 26%, en el primer caso, y se estimó en el 6,63%, en el segundo.

En lo que va de año, se han contabilizado un total de 1.214.603 contenedores en el conjunto de puertos estatales adscritos a la Autoridad Portuaria de Las Palmas, de los que prácticamente un 95% se localizan en el Puerto de Las Palmas.

Por su parte, el total de mercancías que han sido movidas a través de los recintos portuarios de titularidad estatal en el ámbito de la provincia de Las Palmas ascendió a 20.010.562 toneladas, de las que 12.776.174 corresponden a descargas.

Tabla III.6.1. ESTADÍSTICA INTERANUAL DE TRÁFICO PORTUARIO EN LA PROVINCIA DE LAS PALMAS.

	PTO. DE LAS PALMAS*			PTO. ARRECIFE			PTO. DEL ROSARIO			TODOS LOS PUERTOS		
	OCT.08	OCT.07	VAR.	OCT.08	OCT.07	VAR.	OCT.08	OCT.07	VAR.	OCT.08	OCT.07	VAR.
			07-08			07-08			07-08			07-08
<b>TRÁFICO DE PASAJEROS</b>												
PASAJEROS	87.730	72.143	21,61	44.560	33.796	31,85	10.855	13.269	-18,19	143.145	119.208	20,08
AUTOMOVILES	14.174	11.885	19,26	1.526	1.384	10,26	251	62	304,84	15.951	13.331	19,65
<b>BUQUES</b>												
MERCANTES NUMERO	668	710	-5,92	110	118	-6,78	64	86	-25,58	842	914	-7,88
MERCANTES G.T.(miles)	11.700	11.114	5,28	2.530	2.225	13,73	831	1.029	-19,21	15.061	14.367	4,83
PESQUEROS NUMERO	87	96	-9,38	23	25	-8,00	0	0	-	110	121	-9,09
PESQUEROS G.T.(miles)	87	88	-1,06	4	3	26,72	0	0	-	91	91	-0,11
TOTAL NUMERO	755	806	-6,33	133	143	-6,99	64	86	-25,58	952	1.035	-8,02
TOTAL G.T.(miles)	11.787	11.202	5,23	2.534	2.228	13,75	831	1.029	-19,21	15.152	14.458	4,80
<b>MERCANCIAS</b>												
CARGADAS	701.727	657.886	6,66	19.499	17.485	11,52	12.829	12.589	1,91	734.055	687.960	6,70
DESCARGADAS	1.136.219	1.230.630	-7,67	98.927	119.117	-16,95	88.584	107.613	-17,68	1.323.730	1.457.360	-9,17
TRANSBORDADAS	8.714	5.718	52,40	0	0	-	0	0	-	8.714	5.718	52,40
EN TRANSITO	1.032.669	942.719	9,54	24	23	4,35	57	0	-	1.032.750	942.742	9,55
TOTAL	1.846.660	1.894.234	-2,51	118.426	136.602	-13,31	101.413	120.202	-15,63	2.066.499	2.151.038	-3,93
<b>CONTENEDORES</b>												
T.E.U.S.	117.650	113.562	3,60	4.055	5.689	-28,72	3.072	3.290	-6,63	124.777	122.541	1,82
<b>AVITUALLAMIENTO</b>												
	195.140	222.974	-12,48	4.836	2.752	75,73	289	138	109,42	200.265	225.864	-11,33
<b>PESCA</b>												
TOTAL	45.420	46.596	-2,52	766	552	38,77	45	119	-62,18	46.231	47.267	-2,19
FRESCA	162	140	15,71	254	94	170,21	0	0	-	416	234	77,78
CONGELADA	45.258	46.456	-2,58	512	458	11,79	45	119	-62,18	45.815	47.033	-2,59
TRAHICO TOTAL	2.041.962	2.117.348	-3,56	123.516	139.448	-11,43	101.702	120.340	-15,49	2.267.180	2.377.136	-4,63

\*Incluye los datos del puerto de Salmeteras.

Fuente: Autoridad Portuaria de Las Palmas.

Elaboración propia.

Tabla III.6.2. ESTADÍSTICA ACUMULADA DE TRÁFICO PORTUARIO EN LA PROVINCIA DE LAS PALMAS.

	PTO. DE LAS PALMAS*			PTO. ARRECIFE			PTO. DEL ROSARIO			TODOS LOS PUERTOS		
	2008	2007	VAR. 07-08	2008	2007	VAR. 07-08	2008	2007	VAR. 07-08	2008	2007	VAR. 07-08
<b>OCTUBRE 2008</b>												
<b>TRÁFICO DE PASAJEROS</b>												
PASAJEROS	689,687	477,654	44,39	242,779	163,791	48,22	68,967	39,160	76,12	1,001,433	680,605	47,14
AUTOMOVILES	161,303	100,881	59,89	18,167	15,485	17,32	5,354	1,569	241,24	184,824	117,935	56,72
<b>BUQUES</b>												
MERCANTES NUMERO	6,439	6,486	-0,72	929	952	-2,42	676	748	-9,63	8,044	8,186	-1,73
MERCANTES G.T.(miles)	103,034	95,398	8,00	17,354	13,869	25,13	7,091	6,678	6,18	127,480	115,946	9,95
PESQUEROS NUMERO	778	922	-15,62	184	193	-4,66	0	0	-	962	1,115	-13,72
PESQUEROS G.T. (miles)	782	827	-5,42	29	22	30,93	0	0	-	811	849	-4,48
TOTAL NUMERO	7,217	7,408	-2,58	1,113	1,145	-2,79	676	748	-9,63	9,006	9,301	-3,17
TOTAL G.T. (miles)	103,817	96,225	7,89	17,383	13,891	25,14	7,091	6,678	6,18	128,291	116,795	9,84
<b>MERCANCÍAS</b>												
CARGADAS	6,831,200	6,661,335	2,55	179,630	177,820	1,02	117,465	126,627	-7,24	7,128,295	6,965,782	2,33
DESCARGADAS	10,826,905	11,074,801	-2,24	1,066,585	1,235,930	-13,70	882,684	1,161,636	-24,01	12,776,174	13,472,367	-5,17
TRANSBORDADAS	106,093	102,207	3,80	0	10	-	0	0	-	106,093	102,217	3,79
EN TRANSITO	9,608,051	9,149,133	5,02	1,257	3,446	-63,52	403	4,039	-	9,609,711	9,156,618	4,95
TOTAL	17,764,198	17,838,343	-0,42	1,246,215	1,413,760	-11,85	1,000,149	1,288,263	-22,36	20,010,562	20,540,366	-2,58
<b>CONTENEDORES</b>												
T.E.U.S.	1,148,407	1,121,301	2,42	39,657	50,228	-21,05	26,539	36,962	-28,20	1,214,603	1,208,491	0,51
<b>AVITUALLAMIENTO</b>												
	1,791,948	1,787,966	0,22	21,228	22,125	-4,05	3,021	781	286,81	1,816,197	1,810,872	0,29
<b>PESCA</b>												
TOTAL	490,420	481,987	1,75	5,600	5,753	-2,66	826	1,471	-43,85	496,846	489,211	1,56
FRESCA	1,594	2,984	-46,58	918	516	77,91	0	0	-	2,512	3,500	-28,23
CONGELADA	488,826	479,003	2,05	4,682	5,237	-10,60	826	1,471	-43,85	494,334	485,711	1,78
<b>TRAFICO TOTAL</b>	<b>19,557,740</b>	<b>19,629,293</b>	<b>-0,36</b>	<b>1,268,361</b>	<b>1,436,401</b>	<b>-11,70</b>	<b>1,003,170</b>	<b>1,289,044</b>	<b>-22,18</b>	<b>21,829,271</b>	<b>22,354,738</b>	<b>-2,35</b>

\*Incluye los datos del puerto de Salinetas.

Fuente: Autoridad Portuaria de Las Palmas.

Elaboración propia



### III.7. Índice de Producción Industrial

Nos hacemos eco en este apartado de nuestro informe, de los resultados que publica el INE relativos al Índice de Producción Industrial, un indicador que mide la evolución mensual de la actividad productiva de las ramas industriales, excluida la construcción.

A tenor de los últimos datos publicados, durante el mes de noviembre de 2008, y en comparación con lo sucedido durante idéntico periodo del ejercicio precedente, la producción industrial en Canarias acusó un fuerte descenso del orden del 13,0 por ciento.

Atendiendo al destino de esta producción, el valor del índice durante el penúltimo mes del ejercicio 2008 advirtió caídas generalizadas en el conjunto de segmentos de actividad, a excepción de la producción de bienes de consumo duradero y de bienes de equipo que se saldó con incrementos relativos del 25,4% y del 17,5%, respectivamente.

En cambio, la producción de la industria que surge de productos intermedios al resto del sistema productivo apreció una caída del 38,2%, a la que también se unió la disminución de la producción de bienes de consumo no duradero y la producción energética que saldaron el periodo de referencia con descensos relativos del 21,9% y del 0,7 por ciento, respectivamente.

**Tabla III.7.1 PRODUCCIÓN INDUSTRIAL EN CANARIAS  
Noviembre 2008**

	ÍNDICE*	Var. Interanual
<b>POR DESTINO DE LOS BIENES</b>		
Bienes de consumo	88,6	-14,8
Bienes de consumo duradero	201,9	25,4
Bienes de consumo no duradero	76,5	-21,9
Bienes de equipo	78,4	17,5
Bienes intermedios	60,9	-38,2
Energía	141,0	-0,7
<b>ÍNDICE GENERAL</b>	<b>96,4</b>	<b>-13,0</b>

\*BASE 2000

Fuente: Istac, Gobierno de Canarias  
Elaboración propia.

**Tabla III.7.2 INDICE DE PRODUCCIÓN INDUSTRIAL  
Noviembre 2008**

	Var. Interanual	Var. Anual *
ANDALUCÍA	-20,6	-8,1
ARAGÓN	-23,0	-8,3
ASTURIAS	-17,9	-11,1
BALEARES	-14,1	-3,5
CANARIAS	-13,0	-2,9
CANTABRIA	-16,2	-3,7
CASTILLA Y LEÓN	-20,1	-9,4
CASTILLA-LA MANCHA	-14,3	-7,1
CATALUÑA	-20,7	-7,1
COM. VALENCIANA	-23,2	-7,3
EXTREMADURA	23,6	-4,4
GALICIA	-10,6	-5,9
MADRID	-9,6	-5,3
MURCIA	-25,9	-8,8
NAVARRA	-11,7	-1,3
PAÍS VASCO	-11,9	-1,8
LA RIOJA	-9,3	-4,2
<b>TOTAL NACIONAL</b>	<b>-17,2</b>	<b>-5,8</b>

\*Var. en términos de media en lo que va de año

Fuente: INE

Elaboración propia

A tenor de estos resultados, el descenso que ha apreciado la actividad industrial en las Islas se enmarca en un claro clima de contracción que afecta al sector transformador en el conjunto del territorio nacional.

Tal y como observamos en la tabla adjunta, el Índice de Producción Industrial cerró el pasado mes de noviembre con descensos acusados en todas las regiones que ha hecho descender la media nacional en un 17,2 por ciento.

Esta caída generalizada de la actividad industrial se ha dejado notar con especial intensidad en las regiones de Murcia, la Comunidad Valenciana y Aragón, donde se han calculado tasas de variación negativas superiores al 23 por ciento mensual, seguidas de Cataluña, Andalucía y Castilla y León donde se registraron descensos superiores al 20 por ciento anual.

De esta manera, la media anual en lo que va de año acumula un nuevo descenso, esta vez, del 5,8% en el ámbito nacional que sume al sector industrial de nuestro país en una clara senda descendente durante el último ejercicio.

## IV. Estadística de sociedades mercantiles

El número de sociedades mercantiles constituidas durante el mes de octubre de 2008 en el Archipiélago ascendió a un total de 231 empresas, lo que supone, en comparación con lo sucedido durante el mismo periodo del ejercicio precedente, 250 establecimientos empresariales menos, un descenso del 51,98 por ciento.

Por provincias, el descenso fue algo más acusado en Las Palmas, con una disminución del 53,09% (114 establecimientos menos), que en Santa Cruz de Tenerife, donde se apreció una caída de un 50,84% (121 establecimientos menos).

Así pues, la cifra final de establecimientos nuevos constituidos en ambas provincias ha oscilado, durante octubre de 2008, entre los 114 censados en los registros oficiales de Las Palmas y los 117 de Santa Cruz de Tenerife.

El descenso acontecido en Canarias ha sido generalizado para todo el conjunto del territorio español, donde la caída relativa ha sido del 32,61%, es decir, 3.318 sociedades de nueva creación menos que hace un año. En total, el número de nuevos establecimientos en el conjunto del país ascendió hasta los 6.857.

**Tabla IV.1. SOCIEDADES MERCANTILES CREADAS Y CAPITAL SUSCRITO\*. Octubre**

	Sociedades creadas			Capital Suscrito		
	2007	2008	Var. 07/08	2007	2008	Var. 07/08
LAS PALMAS	243	114	-53,09	3.750	2.143	-42,85
S/C TENERIFE	238	117	-50,84	5.127	2.453	-52,16
CANARIAS	481	231	-51,98	8.877	4.596	-48,23
NACIONAL	10.175	6.857	-32,61	621.992	607.636	-2,31

Fuente: INE  
 Elaboración propia  
 (\*) Miles de euros

Respecto a la estadística de capital suscrito por dichas empresas de nueva creación, ésta muestra, a su vez, un descenso del 48,23% en Canarias, siendo más acentuado, en este caso, en Santa Cruz de Tenerife, con un 52,16%, que en la provincia de Las Palmas, con un 42,85 por ciento. En definitiva, el total suscrito en el conjunto del Archipiélago ascendió a 4,6 millones de euros, 4,3 millones

**Tabla IV.2 SOCIEDADES CREADAS Y CAPITAL SUSCRITO POR C.C.A.A. Octubre 2008**

	Sociedades creadas		Capital suscrito*	
		Var. Interanual		Var. Interanual
ANDALUCIA	1.045	-36,59	106.757	0,80
ARAGON	149	-42,47	14.723	88,18
ASTURIAS	127	-27,43	2.249	-71,64
BALEARES	174	-30,40	13.303	41,49
CANARIAS	231	-51,98	4.596	-48,23
CANTABRIA	56	-52,94	5.851	124,00
CASTILLA Y LEON	233	-39,01	4.401	-21,20
CASTILLA LA MANCHA	225	-45,39	4.985	-45,24
CATALUÑA	1.326	-15,49	88.646	34,81
COM. VALENCIANA	806	-25,30	12.783	-76,72
EXTREMADURA	167	-13,47	2.617	-55,55
GALICIA	380	-23,23	21.010	-8,01
MADRID	1.360	-38,43	287.417	12,11
MURCIA	200	-35,06	16.304	202,37
NAVARRA	81	-35,71	7.927	-58,19
PAIS VASCO	243	-33,42	13.068	-61,35
LA RIOJA	51	-46,88	940	19,59
CEUTA	3	-	59	-
MELILLA	-	-	-	-
<b>NACIONAL</b>	<b>6.857</b>	<b>-32,61</b>	<b>607.636</b>	<b>-2,31</b>

\*miles de euros  
 Fuente: INE  
 Elaboración propia

menos que el contabilizado durante el mismo mes del ejercicio precedente.

Al contrario que el acusado descenso en nuestra comunidad, el volumen de capital suscrito se ha mantenido prácticamente en los mismos niveles que hace un año en el conjunto del territorio nacional, donde se ha producido un pequeño descenso del 2,31%, alcanzando un volumen total de capital de 607,6 millones de euros durante el pasado mes de octubre.

A la luz de los datos publicados, Canarias fue la segunda comunidad autónoma que mayor descenso relativo acusó en términos de creación de nuevas sociedades, sólo superada por Cantabria. En lo que concierne al capital suscrito, cinco comunidades registraron un mayor descenso interanual que Canarias: Comunidad Valenciana, Asturias, País Vasco, Navarra y Extremadura.

Por el contrario, Extremadura y Cataluña, anotaron los menores descensos relativos en cuanto a número de sociedades de nueva creación durante el mes referenciado, y Murcia y Cantabria, en lo que se refiere a capital suscrito, con unos incrementos de orden del 202,37% la primera, y del 124,0% la segunda.

## V. Conclusiones

Los primeros datos sobre el cierre del año 2008 constatan la intensificación de la crisis económica y financiera con una incidencia cada vez mayor en los indicadores de la actividad real de las principales potencias mundiales.

Y todo ello, en un contexto en el que las previsiones sobre la recuperación del crecimiento que elaboran y actualizan los organismos internacionales no ayudan a recuperar el optimismo. En el último informe publicado por Deutsche Bank se ha estimado que la economía mundial habrá de hacer frente en 2009 a una profunda contracción que llevará al PIB mundial a crecer apenas un 0,2 por ciento, como consecuencia de la caída generalizada de la demanda que provocará la restricción del crédito, en todos los países desarrollados.

En el caso de la economía europea, las estimaciones de esta institución bancaria apuntan a que la tendencia descendente se prolongará durante el año 2009 en el que prevé incluso un crecimiento negativo del 2,5 por ciento, y no será hasta 2010 cuando, impulsada por la mejoría prevista para la economía norteamericana, la actividad económica europea podría comenzar a remontar con tasas de crecimiento del 1 por ciento.

Para el caso de Estados Unidos, las últimas previsiones apuntan a una contracción del 2,0% del PIB en 2009, mientras que en España, a juicio del Deutsche Bank, podría cerrar el año con descensos del PIB del 2,6 por ciento.

Ante tal panorama, los responsables de la política monetaria continúan haciendo esfuerzos por incentivar la actividad real, mediante la contención de los tipos de interés oficiales.

Al recorte histórico que propició la Reserva Federal que situó los tipos en un rango de entre el 0% y el 0,25 por ciento, renunciando a cualquier margen de maniobra sobre su política monetaria, se ha sumado el Banco de Inglaterra que durante la primera semana del año decidió rebajar los tipos hasta su mínimo histórico, el 1,5%, con el objetivo de reactivar la economía.

Por su parte, en la Eurozona, la rebaja de tipos aprobada durante el pasado mes de diciembre ha propiciado un contexto de relajación del tipo interbancario de referencia en el mercado hipotecario, que ha situado el Euríbor a 12 meses por debajo del 3% a comienzos del presente año 2009.

En la situación actual, las medidas de política monetaria se están mostrando insuficientes para reanimar la demanda, y por ello se hace necesaria la implantación de medidas urgentes por parte de los Gobiernos para reactivar la actividad, y estimular el empleo.

En este sentido, las últimas medidas anunciadas prevén la creación de 2,5 millones de puestos de trabajo hasta 2011 y reducción de impuestos en el ámbito de EEUU, mientras que Alemania acaba de dar el visto bueno a un segundo plan de reactivación dotado con 50.000 millones de euros.

En lo que respecta a España, habrá que esperar a comprobar si las medidas adoptadas en materia presupuestaria tendrán el efecto sobre la inversión y la demanda interna. De momento, no han tenido la repercusión sobre las previsiones de crecimiento a medio plazo, que siguen revisándose a la baja.

La situación de debilitamiento de la economía viene refrendada, además, por las últimas estimaciones facilitadas por el Banco de España, que apuntan a que España entró en recesión técnica durante el cuarto trimestre de 2008, tras haber descendido el PIB un 0,2% en el tercer trimestre, en un contexto de enfriamiento del consumo y una mayor tendencia al ahorro por parte de las familias.

En nuestro país, la crisis está afectando con especial intensidad al mercado laboral, donde el número de parados supera ya los tres millones en respuesta a la clara contracción de la actividad productiva que ya venían anunciando los indicadores sectoriales, y no sólo de la construcción.

A modo de ejemplo, el pasado mes de noviembre resultó destacado observar cómo el Índice de producción industrial cerraba el mes registrando un descenso histórico, del 15,1% anual.

La contención de la demanda, sumada a la relajación del precio del crudo, que continuó su senda descendente hasta situarse en torno a los 40 dólares durante el pasado mes de diciembre, ha rebajado la tasa de inflación de nuestro país hasta el 1,5%, 3,8 puntos por debajo de lo que marcó en julio de este mismo año.

Esta corrección en los precios, extrapolable también a otras economías europeas, si bien es uno de los escasos aspectos positivos de la coyuntura económica actual, también es vista con recelo por parte de algunos analistas que comienzan a ver en la caída de los precios la antesala de una posible deflación.

En el ámbito de Canarias, los datos de paro registrado que ha publicado el Servicio Público de Empleo Estatal –INEM, relativos al mes de diciembre, confirman un cierre de año con más de 200.000 desempleados en el Archipiélago.

De esta forma, las Islas han cerrado el pasado ejercicio con un nivel de desempleo que supera en un 45,95% el registro del año anterior.

La crisis ha repercutido en una merma generalizada de la actividad en todas las ramas productivas, especialmente en la construcción, donde se ha registrado un crecimiento del paro del 100,07 por ciento, de modo que, en comparación con los datos de diciembre de 2007, este sector en las Islas ha sumado 20.322 nuevos desempleados a las listas de paro.

A este incremento le ha seguido también el registrado en la industria y la agricultura que saldan el periodo con incrementos interanuales superiores al 40%, y los servicios, donde se contabiliza un 37,54% más de desempleados que hace un año.

La evolución del desempleo viene a constatar la difícil situación de la economía canaria, que ya advertían los indicadores de demanda. Tal es el caso de la matriculación de vehículos que acusó hasta el mes de noviembre un descenso acumulado del 38,52% o el Índice de comercio al por menor que saldó el mes de noviembre con una caída del 10,7 por ciento.

La contención del consumo, unida a la remisión de los shocks que afectaron a los mercados de materias primas alimentarias y del petróleo, han revertido en una tendencia descendente de la inflación mensual que ha conducido el crecimiento de los precios en las Islas hasta el 2,7 por ciento durante el pasado mes de noviembre, y que previsiblemente se situará en un intervalo del 1,5% o 2% al cierre del año.

Por lo que se refiere a la evolución de la actividad turística, el balance de los once primeros meses del pasado año muestra un práctico estancamiento de la demanda al descender la entrada de turismo foráneo en un 0,14 por ciento, al tiempo que el número de pernoctaciones en nuestras islas descendía también un 0,13 por ciento y el índice de ingresos hoteleros caía a razón de un 3,8% durante el mismo periodo, unos resultados que bien podrían trasladarse, cuando no empeorar, en los próximos meses.

En definitiva, el último mes del año 2008 ha venido dominado por la intensificación de la crisis económica y financiera, con una incidencia cada vez más profunda sobre la economía real, siendo especialmente preocupante en el caso del mercado laboral, cuyas crecientes cifras de desempleados no atisban signo de recuperación, al menos en el corto y medio plazo.

La situación económica actual, pese a observar leves mejorías en las condiciones monetarias, impide aún pronosticar una recuperación de la actividad que anime el mercado laboral, pues aún, los indicadores de consumo e inversión no adelantan ningún cambio de escenario, al menos en el corto plazo.

Por tanto, es necesario que el Ejecutivo continúe adoptando medidas, junto con las ya tomadas anteriormente, encaminadas a estimular la creación de empleo y fomentar la iniciativa privada, poniendo especial énfasis en la efectividad de aquellas conducentes a facilitar el crédito a familias y empresas, y todo ello sin perder la perspectiva y dejar en el olvido las necesarias reformas estructurales que deben conferir mayor flexibilidad al sistema productivo y mejorar nuestras posibilidades de recuperación en el plazo más corto posible.

## INDICADORES DE COYUNTURA DE LA ECONOMÍA INSULAR

Indicador		Gran Canaria	Lanzarote	Fuerteventura	Tenerife	La Palma	El Hierro	La Gomera
<b>MERCADO LABORAL (1)</b>								
<b>Paro Registrado</b>								
Agricultura	nov-08	2.626	146	166	2.237	206	27	32
Industria	nov-08	3.712	332	268	3.402	417	22	32
Construcción	nov-08	14.036	2.536	2.067	17.292	1.817	142	395
Servicios	nov-08	55.740	8.771	6.142	50.139	4.707	465	1.144
Sin empleo anterior	nov-08	12.139	864	426	6.314	1.054	18	56
<b>TOTAL</b>	nov-08	<b>88.253</b>	<b>12.649</b>	<b>9.069</b>	<b>79.384</b>	<b>8.201</b>	<b>674</b>	<b>1.659</b>
<b>Variación mensual.</b>								
Agricultura	nov-08	4,17	12,31	0,61	5,92	6,74	8,00	33,33
Industria	nov-08	3,80	4,40	5,51	6,78	6,11	57,14	33,33
Construcción	nov-08	6,92	3,17	-2,78	7,72	7,39	4,41	15,16
Servicios	nov-08	4,18	9,47	4,26	4,86	3,36	2,42	4,76
Sin empleo anterior	nov-08	2,32	2,86	5,45	3,92	3,23	-21,74	12,00
<b>TOTAL</b>	nov-08	<b>4,33</b>	<b>7,58</b>	<b>2,59</b>	<b>5,51</b>	<b>4,43</b>	<b>3,37</b>	<b>8,22</b>
<b>Contratos Registrados</b>								
Agricultura	nov-08	500	14	27	446	22	3	5
Industria	nov-08	517	52	45	431	43	0	7
Construcción	nov-08	1.925	463	271	2.306	140	29	69
Servicios	nov-08	16.310	2.609	2.442	17.384	794	133	279
<b>TOTAL</b>	nov-08	<b>19.252</b>	<b>3.138</b>	<b>2.785</b>	<b>20.567</b>	<b>999</b>	<b>165</b>	<b>360</b>
<b>Variación mensual.</b>								
Agricultura	nov-08	-18,17	-50,00	-22,86	10,12	-31,25	-40,00	400,00
Industria	nov-08	-12,37	6,12	-15,09	-21,49	-2,27	-100,00	-46,15
Construcción	nov-08	-22,66	53,82	-13,14	-23,74	-23,50	-44,23	-37,84
Servicios	nov-08	-20,08	-22,12	-4,53	-18,74	-10,89	-17,39	22,37
<b>TOTAL</b>	nov-08	<b>-20,11</b>	<b>-15,83</b>	<b>-5,85</b>	<b>-18,93</b>	<b>-13,13</b>	<b>-26,99</b>	<b>1,98</b>
<b>Entrada de turistas (2)</b>								
Turistas extranjeros	nov-08	2.427.470	1.470.387	1.339.448	3.060.462	112.361	95	0
Turistas alemanes	nov-08	677.511	256.191	625.378	658.338	68.587	0	0
Turistas británicos	nov-08	556.495	768.107	355.044	1.396.323	16.368	0	0
Turistas nacionales	nov-08	2.124.623	988.894	690.410	2.576.546	399.485	89.467	18.985
<b>Total de viajeros</b>	nov-08	<b>4.552.093</b>	<b>2.459.281</b>	<b>2.029.858</b>	<b>5.637.008</b>	<b>511.846</b>	<b>89.562</b>	<b>18.985</b>
<b>Variación acumulada</b>								
Turistas extranjeros	nov-08	-0,25	-0,12	-0,71	-0,31	15,12	-	-100,00
Turistas alemanes	nov-08	-0,95	-11,35	-3,21	1,00	-5,33	-	-
Turistas británicos	nov-08	-8,47	3,78	-1,32	-3,99	-6,19	-	-
Turistas nacionales	nov-08	1,19	-4,62	-4,15	-0,51	-5,38	6,11	3,39
<b>Total de viajeros</b>	nov-08	<b>0,41</b>	<b>-1,98</b>	<b>-1,91</b>	<b>-0,40</b>	<b>-1,53</b>	<b>6,22</b>	<b>3,36</b>
<b>TRÁFICO PORTUARIO ACUMULADO (3)</b>								
Total Pasajeros	oct-08	689.687	242.779	68.697	2.751.495	254.840	84.867	990.296
Total Buques	oct-08	7.217	1.113	676	11.484	1.008	464	3.985
Total Mercancías <sup>TM</sup>	oct-08	17.764.198	1.246.215	1.000.149	13.378.187	733.275	87.609	256.568
<b>TRAFICO TOTAL <sup>TM</sup></b>	oct-08	<b>19.557.740</b>	<b>1.268.361</b>	<b>1.003.170</b>	<b>14.278.324</b>	<b>758.311</b>	<b>87.826</b>	<b>259.212</b>
<b>Variación acumulada</b>								
Total Pasajeros	oct-08	44,39	48,22	76,12	-5,13	1,54	-15,58	-6,36
Total Buques	oct-08	-2,58	-2,79	-9,63	1,47	0,20	-3,33	-2,38
Total Mercancías <sup>TM</sup>	oct-08	0,42	-11,85	-22,36	-7,48	-7,53	-7,81	-4,44
<b>TRAFICO TOTAL <sup>TM</sup></b>	oct-08	<b>-0,36</b>	<b>-11,70</b>	<b>-22,18</b>	<b>-6,91</b>	<b>-7,02</b>	<b>-8,14</b>	<b>-4,95</b>

Datos disponibles. (1) Observatorio Canario del Empleo y de la Formación Profesional (OBECAN). (2) Aeropuertos Españoles y Navegación Aérea. (3) Puertos de Las Palmas y Puertos de Tenerife.

## INDICADORES DE COYUNTURA DE LA ECONOMÍA ESPAÑOLA

(Variación interanual en porcentaje, salvo indicación en contrario)

Indicador	2007	2008(1)	2007 IV	2008 I	2008 II	2008 III	Fecha
<b>A. CONTABILIDAD NACIONAL (2)</b>							
<b>Demanda</b>							
Gasto en consumo final	3,8	2,0	3,3	2,5	2,0	1,5	III. 08
Gasto en consumo final hogares	3,4	1,1	2,9	2,1	1,1	0,1	III. 08
Gasto en consumo final AAPP	4,9	4,8	4,4	3,6	4,9	5,9	III. 08
Formación bruta de capital fijo	5,3	-0,2	4,5	2,8	-0,2	-3,2	III. 08
Bienes de equipo	10,0	2,4	7,1	5,7	2,2	-0,6	III. 08
Construcción	3,8	-2,8	2,9	0,4	-2,3	-6,4	III. 08
Otros productos	3,9	4,6	6,0	6,6	3,7	3,5	III. 08
Demanda nacional (3)	4,4	1,4	3,8	2,8	1,5	0,1	III. 08
Exportaciones	4,9	3,4	4,0	4,4	4,2	1,5	III. 08
Importaciones	6,2	1,7	4,9	4,0	2,4	-1,1	III. 08
Demanda externa neta (3)	-0,8	0,3	-0,5	-0,2	0,3	0,8	III. 08
<b>Oferta</b>							
Agricultura y pesca	3,0	1,8	2,1	2,7	1,9	0,6	III. 08
Energía	0,8	3,1	1,7	1,8	4,4	2,9	III. 08
Industria	2,8	-2,0	1,0	-0,1	-2,7	-3,4	III. 08
Construcción	3,5	-1,9	2,8	1,5	-2,1	-5,0	III. 08
Servicios	4,6	3,5	4,8	3,9	3,6	3,0	III. 08
PIB a p.m.	3,7	1,8	3,3	2,6	1,8	0,9	III. 08
Puestos de trabajo	2,9	0,4	2,3	1,5	0,4	-0,8	III. 08
Indicador	2007	2008(1)	2008 I	2008 II	2008 III	2008 IV(1)	Fecha
<b>B. ACTIVIDAD GENERAL</b>							
Afiliados R. General Seg. Social	3,0	-0,5	1,7	0,5	-0,9	-3,4	Dic. 08
Consumo de Energía Eléctrica (5)	4,5	0,8	2,7	2,6	1,7	-3,6	Dic. 08
Índice de Clima Económico (1990-2007=100)	97,7	74,5	86,9	77,2	71,6	62,1	Dic. 08
<b>C. INDUSTRIA</b>							
Índice de producción industrial (IPI) (6)	1,9	-5,8	-0,5	-5,1	-6,1	-14,0	Nov. 08
Afiliados R. General Seg. Social, Industria	2,4	-2,1	0,8	-1,1	-2,6	-5,6	Dic. 08
<b>Confianza Industrial (7)</b>							
Índice Confianza Industrial (ICI)	-0,2	-17,9	-7,1	-13,5	-18,7	-32,5	Dic. 08
Nivel cartera de pedidos	3	-24	-6	-15	-28	-47	Dic. 08
Nivel existencias	9	21	15	19	20	30	Dic. 08
Utilización capacidad productiva (%)	81,0	79,2	81,1	80,2	79,0	76,4	IV. 08
<b>D. CONSTRUCCIÓN</b>							
Visados. Superficie a construir. Vivienda	-25,2	-56,6	-57,7	-52,7	-58,1	-62,1	Oct. 08
Hipotecas. Número	-5,1	-26,5	-26,9	-24,9	-27,4	-28,0	Oct. 08
Capital prestado	2,0	-29,9	-28,2	-29,7	-33,8	-25,3	Oct. 08
Precio m <sup>2</sup> vivienda	5,8	2,1	3,8	2,0	0,4	-	III. 08
Consumo aparente de cemento	0,2	-23,1	-13,3	-19,7	-26,1	-37,9	Nov. 08
Afiliados R. General Seg. Social. Construcción	3,6	-10,3	-2,2	-7,0	-12,4	-19,6	Dic. 08
Licitación oficial (precios corrientes)	-15,0	-1,2	27,8	-30,0	6,6	-12,6	Oct. 08
I. Sintético Construcción	2,0	-5,5	-2,7	-4,7	-6,2	-8,2	IV. 08
<b>E. SERVICIOS</b>							
Indicador sintético servicios	3,3	0,5	1,8	0,9	0,0	-0,8	IV. 08
Afiliados R. General Seg. Social. Servicios	3,4	1,5	2,9	2,2	1,4	-0,4	Dic. 08
Tráfico aéreo pasajeros	9,0	-2,3	7,9	-0,7	-4,9	-12,4	Nov. 08
I. Confianza Servicios	11,1	-16,7	-3,8	-15,1	-21,4	-26,5	Dic. 08
Entrada de visitantes	1,3	-2,0	5,3	0,9	-5,3	-7,9	Nov. 08
Pernoctaciones en hoteles	1,7	-0,7	7,6	-2,2	-0,7	-7,3	Nov. 08

**INDICADORES DE COYUNTURA DE LA ECONOMÍA ESPAÑOLA**  
(Variación interanual en porcentaje, salvo indicación en contrario)

Indicador	2007	2008 (1)	2008 I	2008 II	2008 III	2008 IV(1)	Fecha
<b>F. CONSUMO PRIVADO</b>							
IPI bienes consumo filtrado	1,2	-4,9	-0,8	-5,6	-5,5	-8,9	Nov. 08
Importación bienes de consumo	5,1	-5,9	-1,2	-6,9	-4,1	-19,6	Oct. 08
I. Ventas com. al por menor real corregido	2,4	-5,7	-3,6	-5,6	-6,4	-8,0	Nov. 08
Matriculaciones de automóviles turismo	-1,6	-27,5	-16,1	-19,4	-31,5	-45,0	Dic. 08
Índice confianza consumidor (7)	-13,2	-33,5	-20,1	-31,2	-38,3	-44,6	Dic. 08
<b>G. INVERSIÓN EN EQUIPO</b>							
IPI bienes equipo filtrado	5,9	-4,2	2,0	-3,1	-3,8	-15,0	Nov. 08
Importación bienes de equipo	9,8	-16,6	-16,0	-16,4	-15,9	-20,9	Oct. 08
Matriculación de vehículos de carga	0,3	-43,6	-29,5	-34,1	-50,1	-61,3	Dic. 08
<b>H. SECTOR MONETARIO Y FINANCIERO</b>							
M3 Euro-zona	11,1	10,1	11,2	10,1	9,0	-	Oct. 08
Tipo de cambio dólar USA-euro (8)	1,371	1,522	1,498	1,562	1,505	-	Nov. 08
Tipo de cambio libra esterlina-euro (8)	0,684	0,782	0,757	0,793	0,795	-	Nov. 08
Tipo de cambio yen japonés-euro (8)	161,25	160,99	157,80	163,35	161,83	-	Nov. 08

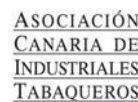
Indicador	Miles	Media 2007	Media 2008 (1)	Penúltimo dato	Último dato	Fecha
<b>I. MERCADO LABORAL</b>						
EPA. Activos	22.945	2,8	3,0	3,1	2,9	IIIT. 08
EPA. Ocupados	20.346	3,1	0,4	0,3	-0,8	IIIT. 08
No agrarios	19.497	3,3	0,6	0,5	-0,7	IIIT. 08
Asalariados	16.746	3,4	0,5	0,4	-0,7	IIIT. 08
- Temporales	4.945	-3,8	-6,5	-7,3	-8,2	IIIT. 08
- Indefinidos	11.801	7,1	3,8	4,1	2,8	IIIT. 08
EPA. Parados	2.599	-0,2	32,3	35,3	45,0	IIIT. 08
EPA. Tasa de paro (var. en puntos)	-	-0,2	2,3	2,5	3,3	IIIT. 08
Varones	-	0,1	2,9	3,0	4,1	IIIT. 08
Mujeres	-	-0,7	1,5	1,8	2,1	IIIT. 08
Jóvenes (16-24)	-	0,3	5,1	5,7	6,3	IIIT. 08
Paro registrado	3.129	0,0	24,6	42,7	46,9	Dic. 08
Contratos registrados	1.118	0,5	-10,9	-27,0	-11,4	Dic. 08
Afiliaciones Seg. Social	18.531	3,0	-0,5	-3,5	-4,3	Dic. 08

Indicador	Media 2007	Media 2008 (1)	Penúltimo dato	Último dato	Fecha
<b>J. PRECIOS Y SALARIOS</b>					
IPC. Total	2,8	4,3	3,6	2,4	Nov. 08
IPC. Alimentación	4,1	6,0	4,0	3,2	Nov. 08
IPC. No alimentación	2,4	3,8	3,4	2,1	Nov. 08
IPC. Bienes industriales sin energía	0,7	0,3	0,5	0,6	Nov. 08
IPC. Servicios	3,9	3,9	4,1	4,0	Nov. 08
IPC. Energía	1,7	13,8	9,3	-0,5	Nov. 08
IPC. Subyacente (IPSEBENE)	2,7	3,2	2,9	2,7	Nov. 08
Diferencial IPC España/UE-27 (10)	0,5	0,6	-0,1	-0,4	Nov. 08
Diferencial IPC España/UE-12 (10)	0,7	0,9	0,4	0,3	Nov. 08
Salarios. Convenios Colectivos (11)	4,2	-	3,5	3,5	Nov. 08
Coste salarial total por trabajador	3,9	5,2	5,1	5,3	IIT.08

Deflactor del PIB p.m.	2007 III	2007 IV	2008 I	2008 II	2008 III
	3,0	3,0	3,2	3,3	3,4

(1) Período disponible. (2) Precios constantes y datos ciclo-tendencia. (3) Contribución al crecimiento del PIB, en puntos porcentuales. (4) Corregido de efectos estacionales y de calendario. (5) Corregido de los efectos calendario y temperatura. (6) Filtrado de calendario. (7) Saldos de respuesta en %. (8) Unidades de moneda por euro. (9) Media del período para el que se dispone de datos sobre igual período del año anterior. (10) Diferencia entre las tasas de variación anual de España, UE-25 y UE-12. Obtenida a partir de los IPC armonizados de los respectivos países miembros. (11) Incorporado el impacto de las cláusulas de salvaguarda pactadas en el ejercicio anterior. Fuente: Ministerio de Economía y Hacienda, Subdirección General de Análisis Económico; Banco de España; y Banco Central Europeo.

@.C.E.I.  
Asociación Canaria  
de Empresas de Internet



CONFEDERACIÓN CANARIA DE EMPRESARIOS

León y Castillo 54, 2º planta  
35003 – Las Palmas de Gran Canaria  
Teléfono: 928 383 500  
Fax: 928 384 290  
[comunicación@cclpa.org](mailto:comunicación@cclpa.org)

