



Gobierno de Canarias

Consejería de Economía y Hacienda

Viceconsejería de Economía y Asuntos
Económicos con la Unión Europea

Dirección General de Promoción Económica (*)

Informe Mensual de Coyuntura Socioeconómica

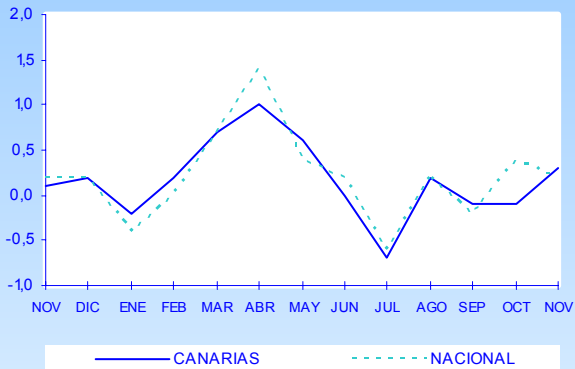
Diciembre 2006

(*) Con la colaboración de la Dirección General de Promoción Económica
Consejería de Economía y Hacienda

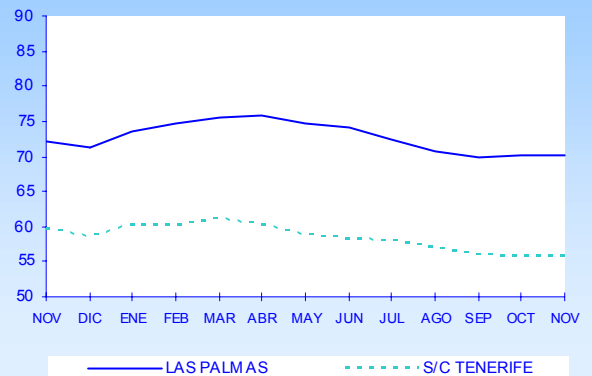
ÍNDICE

I.	ÍNDICE DE PRECIOS DE CONSUMO	5
II.	MERCADO LABORAL	
1.	PARO REGISTRADO	6
2.	CONTRATACIONES REGISTRADAS	8
III.	INDICADORES DE OFERTA Y DEMANDA	
1.	ACTIVIDAD DEL SECTOR TURÍSTICO	9
A.	TURISTAS EXTRANJEROS ENTRADOS	9
B.	ENCUESTA DE OCUPACIÓN EN ALOJAMIENTOS TURÍSTICOS	14
	<i>B.1. Número de viajeros entrados y estancia media</i>	<i>14</i>
	<i>B.2. Grado de ocupación y personal empleado</i>	<i>15</i>
	<i>B.3. Análisis provincial de los establecimientos hoteleros</i>	<i>16</i>
C.	ÍNDICE DE PRECIOS HOTELEROS	17
2.	MATRICULACIONES DE VEHÍCULOS EN CANARIAS	18
3.	ÍNDICES DE COMERCIO AL POR MENOR	19
4.	TRÁFICO PORTUARIO	20
IV.	ESTADÍSTICA DE SOCIEDADES MERCANTILES	23
V.	CONCLUSIONES	24
ANEXO.	INDICADORES DE COYUNTURA DE LA ECONOMÍA INSULAR	
	INDICADORES DE COYUNTURA DE LA ECONOMÍA ESPAÑOLA	

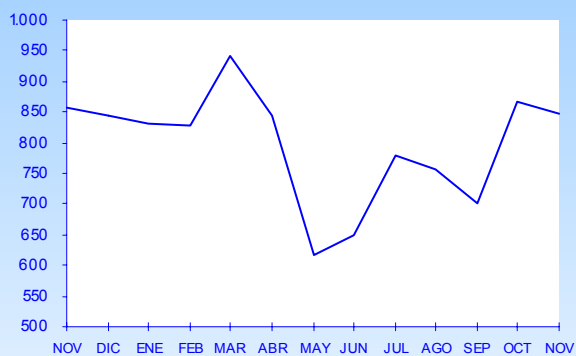
EVOLUCIÓN DEL IPC
(Var. mensual)



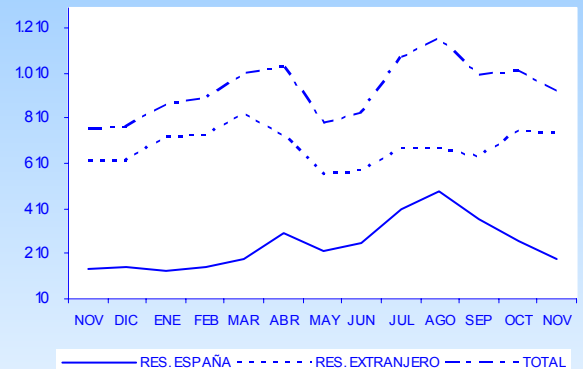
PARO REGISTRADO
(miles)



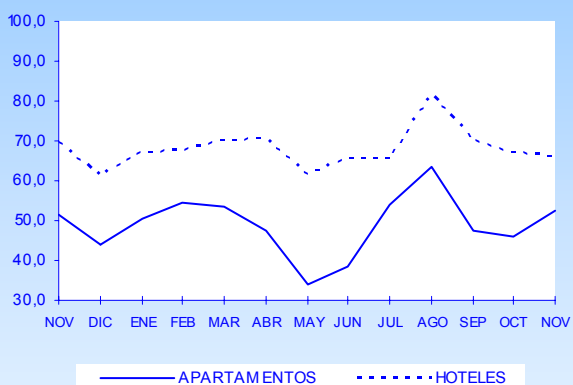
TURISTAS EXTRANJEROS ENTRADOS
(miles)



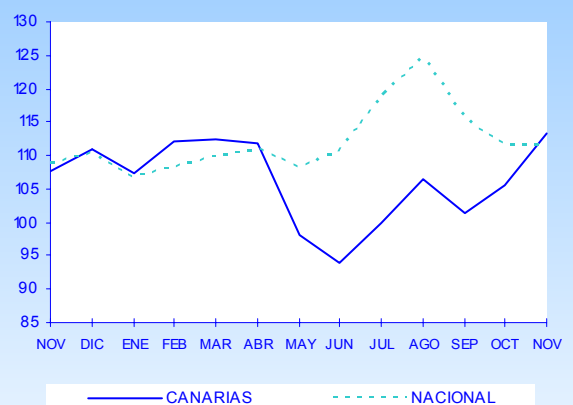
VIAJEROS SEGÚN PROCEDENCIA
(miles)



GRADO DE OCUPACIÓN POR PLAZAS



ÍNDICE DE PRECIOS HOTELEROS



I. IPC

A la luz de los datos publicados por el Instituto Nacional de Estadística, los precios de consumo durante el pasado mes de noviembre experimentaron un crecimiento de un 0,3% en Canarias, superando así en una décima de punto porcentual, el aumento registrado en el conjunto del territorio nacional.

En este sentido, y profundizando en las estadísticas oficiales, cabe advertir que los precios del «Vestido y Calzado» en Canarias experimentaron un crecimiento del 3,8%, casi un punto porcentual más de lo que lo hizo en el conjunto del territorio nacional.

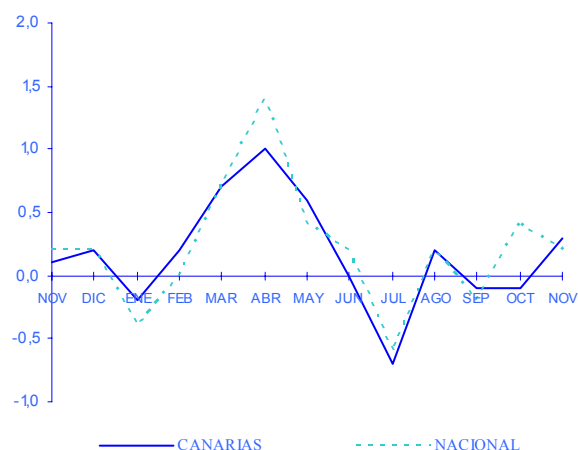
Sólo «Comunicaciones», «Transporte», «Ocio y la Cultura» y, especialmente las «Bebidas alcohólicas y el Tabaco», cerraron el undécimo mes del año con un descenso relativo de los precios.

En este sentido, y si bien los precios del grupo «Transporte», tal y como hemos apuntado, suman un nuevo descenso, estimado en esta ocasión en torno a un 0,5% mensual en las Islas, éste resulta más moderado que los últimos que ha venido reflejando a lo largo del segundo semestre.

Con este dato, la inflación acumulada en este grupo de bienes y servicios alcanza en las Islas el punto porcentual a un mes vista para el cierre del año, un

incremento muy alejado del 7,5% que registraba hace un año por estas mismas fechas.

Variación mensual del IPC.



En comparación con el dato de inflación de hace un año, los precios de consumo en Canarias han experimentado un crecimiento del 1,9%, el menor de todo el territorio nacional donde la inflación interanual del mes de noviembre se estimó en torno a un 2,6 por ciento.

Profundizando sobre punto, los datos del INE apuntan al grupo de bienes y servicios relacionados con la «Enseñanza» y la «Vivienda» como los más inflacionistas del pasado mes de noviembre al estimar crecimientos relativos del orden del 5,8% y 3,7%, respectivamente.

Tabla I.1. VARIACIÓN DEL ÍNDICE DE PRECIOS DE CONSUMO. Noviembre 2006

	CANARIAS			NACIONAL		
	Var. Mensual	Var. Interanual	Var. Acumulada	Var. Mensual	Var. Interanual	Var. Acumulada
ALIMENTOS y BEBIDAS NO ALCOHÓLICAS	0,3	3,4	2,9	0,2	3,9	2,6
BEBIDAS ALCOHÓLICAS y TABACO	-2,0	0,5	0,0	0,1	1,0	0,9
VESTIDO y CALZADO	3,8	0,2	0,2	2,9	1,3	2,3
VIVIENDA	0,1	3,7	3,4	0,0	4,7	4,8
MENAJE	0,9	1,9	1,6	0,4	2,7	2,4
MEDICINA	0,2	0,7	0,7	0,1	1,6	1,6
TRANSPORTE	-0,5	0,4	1,0	-0,3	0,5	1,4
COMUNICACIONES	-0,2	-1,5	-1,4	-0,2	-1,4	-1,2
OCIO y CULTURA	-0,9	-2,1	-2,7	-0,8	-0,7	-2,0
ENSEÑANZA	0,2	5,8	5,6	0,6	4,3	4,3
HOTELES, CAFES y RESTAURANTES	0,1	3,6	3,3	0,0	4,4	4,1
OTROS	0,2	3,3	3,5	0,1	3,9	3,6
GENERAL	0,3	1,9	1,8	0,2	2,6	2,4

Fuente: INE
Elaboración propia

II.1. Paro registrado

Durante el mes de noviembre de 2006 el paro registrado en las listas del SCE en la Comunidad Autónoma de Canarias ascendió a 125.702 desempleados, experimentándose así un nuevo descenso mensual del dato, que en términos absolutos se ha cifrado en 302 personas, lo que equivale a una disminución relativa del 0,24% respecto del mes anterior.

En términos interanuales, el comportamiento del desempleo experimenta igualmente un descenso en relación con el registro del mismo mes de noviembre del ejercicio precedente de un 4,67%, equivalente a una minoración del paro de 6.153 personas.

Por provincias, y retomando la comparativa mensual, la estadística oficial traslada a los dos ámbitos considerados el descenso general que hemos comentado, con tasas de

variación muy similares, que en el caso de Las Palmas se estimó en un 0,25% y en un 0,22% en el caso de Santa Cruz de Tenerife. En la comparativa interanual, también se observa una caída del desempleo en ambas provincias, estimada en torno a un 2,82%, en lo que respecta a las islas más orientales y del 6,89%, en las islas más occidentales.

Con todo, el número de personas que han dejado de engrosar las listas de parados en comparación con el mismo mes de noviembre de 2005 han alcanzado los 2.036 desempleados en la provincia de Las Palmas y las 4.117 personas en Santa Cruz de Tenerife.

Profundizando en los principales aspectos que caracterizaron la evolución del desempleo en Canarias durante el mes de referencia, observamos en las **tablas II.1.1 y II.1.2** las cifras de parados según el segmento productivo en el que circunscriben su actividad, así como en función del sexo del demandante de empleo, obteniendo de esta forma los resultados que se analizan a continuación.

Tabla II.1.1. PARO REGISTRADO POR SECTORES ECONÓMICOS

	NOV.05	OCT.06	NOV.06	Variación mensual		Variación interanual	
				Diferencia	%	Diferencia	%
AGRICULTURA							
LAS PALMAS	1.964	2.002	1.985	-17	-0,85	21	1,07
S/C TENERIFE	1.448	1.478	1.489	11	0,74	41	2,83
CANARIAS	3.412	3.480	3.474	-6	-0,17	62	1,82
INDUSTRIA							
LAS PALMAS	3.085	2.965	2.976	11	0,37	-109	-3,53
S/C TENERIFE	2.837	2.732	2.668	-64	-2,34	-169	-5,96
CANARIAS	5.922	5.697	5.644	-53	-0,93	-278	-4,69
CONSTRUCCION							
LAS PALMAS	8.342	7.629	7.621	-8	-0,10	-721	-8,64
S/C TENERIFE	9.019	7.668	7.651	-17	-0,22	-1.368	-15,17
CANARIAS	17.361	15.297	15.272	-25	-0,16	-2.089	-12,03
SERVICIOS							
LAS PALMAS	49.324	47.878	47.538	-340	-0,71	-1.786	-3,62
S/C TENERIFE	39.973	38.048	37.972	-76	-0,20	-2.001	-5,01
CANARIAS	89.297	85.926	85.510	-416	-0,48	-3.787	-4,24
S.E.A.							
LAS PALMAS	9.394	9.776	9.953	177	1,81	559	5,95
S/C TENERIFE	6.469	5.828	5.849	21	0,36	-620	-9,58
CANARIAS	15.863	15.604	15.802	198	1,27	-61	-0,38
TOTAL							
LAS PALMAS	72.109	70.250	70.073	-177	-0,25	-2.036	-2,82
S/C TENERIFE	59.746	55.754	55.629	-125	-0,22	-4.117	-6,89
CANARIAS	131.855	126.004	125.702	-302	-0,24	-6.153	-4,67

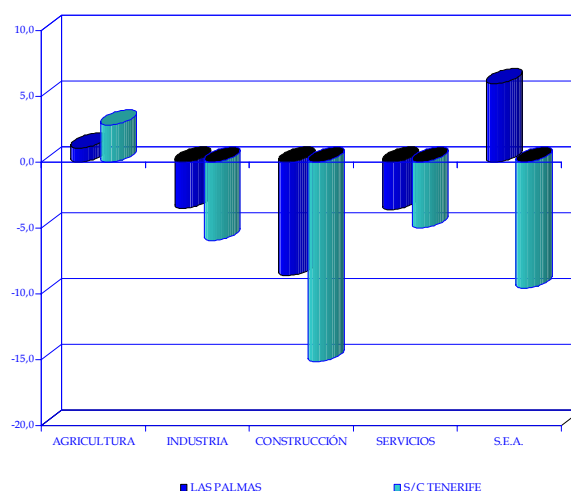
Fuente: INEM
Elaboración propia.

Con relación a la cifra de parados obtenida durante el mes anterior, cabe apreciar el descenso en la cifra de desempleados experimentada en todas las ramas productivas a excepción del colectivo de parados sin empleo anterior, que experimenta un ascenso del 1,27% frente a los datos del mes anterior, esto es, un aumento de 198 personas.

Por su parte, en lo que se refiere al resto de sectores, destacaron los descensos registrados en las actividades adscritas al sector servicios donde el desempleo cayó a razón de un 0,48% que equivalen a una minoración total del número de parados de 416 personas, el mayor descenso en términos absolutos entre todos los sectores.

En los demás sectores productivos, el descenso más intenso se produjo en el sector industrial, con una caída del desempleo del 0,93%, lo que supone una minoración de 53 parados, mientras que la disminución en los sectores de la construcción y agrícola alcanzó el 0,16% y 0,17%, respectivamente.

Tasa de variación interanual del paro.



Por sexos, el descenso fue más pronunciado entre las mujeres, con un descenso del 0,37%, que entre los hombres, que registraron una disminución del 0,05%. En términos absolutos, estos descensos representan una disminución en el número de parados de 278 mujeres y 24 hombres.

Tabla II.1.2. PARO REGISTRADO SEGÚN SEXO.

	HOMBRES		MUJERES		Diferencia mensual	
	OCT.06	NOV.06	OCT.06	NOV.06	HOMBRES	MUJERES
AGRICULTURA						
LAS PALMAS	623	634	1.379	1.351	11	-28
S/C TENERIFE	527	496	951	993	-31	42
CANARIAS	1.150	1.130	2.330	2.344	-20	14
INDUSTRIA						
LAS PALMAS	1.549	1.557	1.416	1.419	8	3
S/C TENERIFE	1.461	1.433	1.271	1.235	-28	-36
CANARIAS	3.010	2.990	2.687	2.654	-20	-33
CONSTRUCCION						
LAS PALMAS	6.889	6.897	740	724	8	-16
S/C TENERIFE	6.536	6.551	1.132	1.100	15	-32
CANARIAS	13.425	13.448	1.872	1.824	23	-48
SERVICIOS						
LAS PALMAS	16.863	16.794	31.015	30.744	-69	-271
S/C TENERIFE	12.349	12.396	25.699	25.576	47	-123
CANARIAS	29.212	29.190	56.714	56.320	-22	-394
S.E.A.						
LAS PALMAS	2.545	2.606	7.231	7.347	61	116
S/C TENERIFE	1.634	1.588	4.194	4.261	-46	67
CANARIAS	4.179	4.194	11.425	11.608	15	183
TOTAL						
LAS PALMAS	28.469	28.488	41.781	41.585	19	-196
S/C TENERIFE	22.507	22.464	33.247	33.165	-43	-82
CANARIAS	50.976	50.952	75.028	74.750	-24	-278

Fuente: INEM
Elaboración propia.

II.2. Contrataciones registradas

Durante el mes de noviembre de 2006, el volumen de contrataciones realizadas en las oficinas del SCE se mantuvo estable en relación al mes anterior al registrarse un total de 75.237 contratos.

Atendiendo a los datos de la **tabla II.2.1**, la evolución seguida en cada provincia admite comentarios diferenciados, pues si bien en Santa Cruz de Tenerife se cerraba el mes con un descenso en la contratación de un 0,52%, en la provincia de Las Palmas se producía un ascenso que alcanzaba el 0,45% mensual, lo que equivalía a 182 nuevos contratos.

Con ello, el volumen total de contrataciones efectuadas en los dos sistemas provinciales canarios se cifró en los 40.694, en el ámbito más oriental, mientras que en lo que se refiere a las islas más occidentales, el total registrado ascendió a 34.543 contratos.

Por lo que se refiere a cada una de las ramas de actividad, la evolución fue desigual. El sector servicios y la agricultura experimentaron crecimientos del 0,55% y 8,48% respectivamente, mientras que la construcción y la industria descendieron con respecto a los datos del mes anterior, un 2,16% y 5,75% respectivamente.

En términos absolutos, el sector servicios confirma su peso en el mercado laboral canario al concentrar algo más del 77% de los contratos firmados durante el mes de noviembre en el conjunto del archipiélago, lo que supone casi 58 mil contratos, seguido de la actividad de la construcción a la que se circunscribió el 18 por ciento.

Según su tipología, durante el penúltimo mes del año, el número de contratos de formación aumentó un 113,98% respecto a los datos del mes anterior.

Por lo que respecta al resto de categorías, únicamente la contratación de duración determinada mostró un crecimiento, aunque leve, frente a los datos de octubre, un 0,08 por ciento, mientras que, por el contrario, la de carácter indefinido y en prácticas descendieron a razón de un 0,92%, en el primer caso, y un 25,85% el segundo, con una evolución similar en los dos ámbitos provinciales.

Los datos de noviembre vuelven a constatar que la modalidad de duración determinada es la más extendida a la hora de formalizar un contrato en las Islas pues representa, en términos absolutos, el 86,2% del volumen total de contratación suscrita en el archipiélago.

A ella le sigue la contratación de carácter indefinida, que supuso 10.035 contratos de los que 5.637 se firmaron en la provincia de Las Palmas.

Tabla II.2.1 VARIACIÓN MENSUAL DE LAS CONTRATACIONES POR SECTOR ECONÓMICO.*

	OCT.06	NOV.06	Diferencia	Var.
AGRICULTURA				
LAS PALMAS	692	634	-58	-8,38
S/C TENERIFE	628	798	170	27,07
CANARIAS	1.320	1.432	112	8,48
INDUSTRIA				
LAS PALMAS	1.144	1.138	-6	-0,52
S/C TENERIFE	1.049	929	-120	-11,44
CANARIAS	2.193	2.067	-126	-5,75
CONSTRUCCION				
LAS PALMAS	7.258	6.755	-503	-6,93
S/C TENERIFE	6.839	7.038	199	2,91
CANARIAS	14.097	13.793	-304	-2,16
SERVICIOS				
LAS PALMAS	31.418	32.167	749	2,38
S/C TENERIFE	26.208	25.778	-430	-1,64
CANARIAS	57.626	57.945	319	0,55
TOTAL				
LAS PALMAS	40.512	40.694	182	0,45
S/C TENERIFE	34.724	34.543	-181	-0,52
CANARIAS	75.236	75.237	1	0,00

Tabla II.2.2 VARIACIÓN MENSUAL DE LAS CONTRATACIONES POR TIPO DE CONTRATO.*

	OCT.06	NOV.06	Diferencia	Var.
INDEFINIDOS				
LAS PALMAS	5.676	5.637	-39	-0,69
S/C TENERIFE	4.452	4.398	-54	-1,21
CANARIAS	10.128	10.035	-93	-0,92
DURAC. DETERM.				
LAS PALMAS	34.638	34.848	210	0,61
S/C TENERIFE	30.141	29.980	-161	-0,53
CANARIAS	64.779	64.828	49	0,08
EN PRACTICAS				
LAS PALMAS	145	105	-40	-27,59
S/C TENERIFE	91	70	-21	-23,08
CANARIAS	236	175	-61	-25,85
FORMACION				
LAS PALMAS	53	104	51	96,23
S/C TENERIFE	40	95	55	137,50
CANARIAS	93	199	106	113,98
TOTAL				
LAS PALMAS	40.512	40.694	182	0,45
S/C TENERIFE	34.724	34.543	-181	-0,52
CANARIAS	75.236	75.237	1	0,00

Fuente: INEM

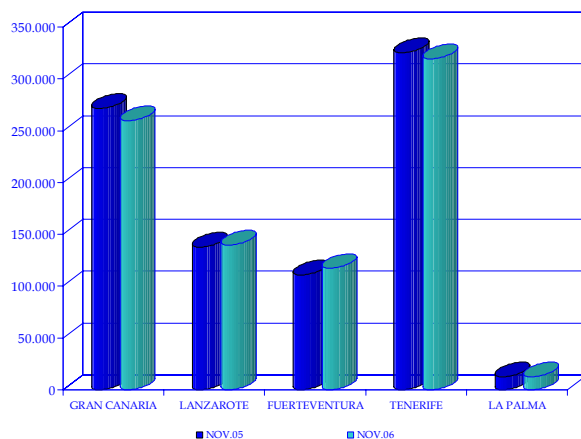
Elaboración propia

*Las cifras correspondientes a la provincia de Las Palmas no incluyen las contrataciones del Instituto Social de la Marina

III.1.A. Entrada de turistas extranjeros

Durante el mes de noviembre de 2006 llegaron al archipiélago canario un total de 848.142 turistas extranjeros, según los datos facilitados por Aeropuertos Españoles y Navegación Aérea, lo que supone un descenso del -1,04% con respecto al mismo mes del ejercicio precedente.

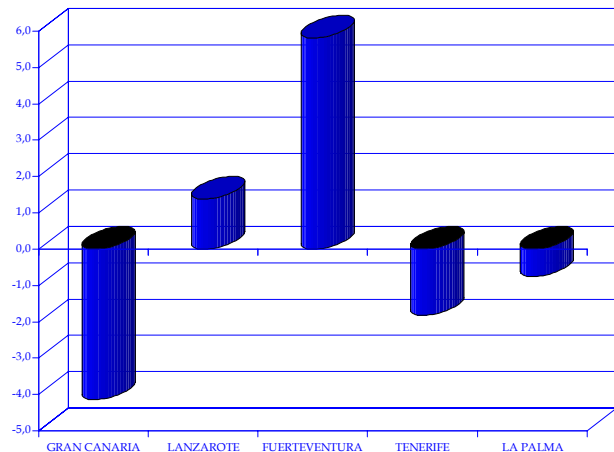
Turistas extranjeros entrados. Noviembre 2006.



Por provincias, y circunscribiéndonos a la comparativa de carácter interanual, se observa un comportamiento que si bien es similar en signo en los dos ámbitos considerados, difiere en intensidad pues, mientras a las islas orientales arribaba un 0,56% menos de turistas extranjeros respecto del mes de noviembre de 2005, las

islas de la provincia de Santa Cruz de Tenerife registraban un descenso superior, cifrado en un 1,78% interanual.

Variación interanual de entradas foráneas. Noviembre.



En cuanto a lo acontecido en cada una de las islas, debe destacarse, en primer lugar, que el 68,29% de los visitantes son recibidos por Gran Canaria y Tenerife, que de forma individual, representan un 30,65% y 37,64%, respectivamente, del total de turistas llegados al archipiélago durante el mes de referencia.

Siguiendo con el discurso, y si bien las dos islas capitalinas han ostentado sendos descensos en la recepción del turismo foráneo, el descenso ha sido más acentuado en la isla de Gran Canaria donde se apreció una disminución del 4,14%

Tabla III.1.A.1 NUMERO DE TURISTAS EXTRANJEROS ENTRADOS EN LAS ISLAS

	NOV.05	OCT.06	NOV.06	2005	2006	Var. Mensual	Var. Interanual	Var. Acumulada
GRAN CANARIA	271.146	249.403	259.922	2.440.683	2.491.700	4,22	-4,14	2,09
LANZAROTE	137.700	155.739	139.601	1.551.943	1.546.264	-10,36	1,38	-0,37
FUERTEVENTURA	110.542	129.852	116.956	1.217.902	1.311.494	-9,93	5,80	7,68
TOTAL LAS PALMAS	519.388	534.994	516.479	5.210.528	5.349.458	-3,46	-0,56	2,67
TENERIFE	325.214	326.191	319.282	3.103.095	3.215.417	-2,12	-1,82	3,62
LA PALMA	12.476	6.840	12.381	108.507	99.964	81,01	-0,76	-7,87
TOTAL S/C TENERIFE	337.690	333.031	331.663	3.211.602	3.315.381	-0,41	-1,78	3,23
TOTAL CANARIAS	857.078	868.025	848.142	8.422.130	8.664.839	-2,29	-1,04	2,88

FUENTE: Consejería de Turismo
Elaboración propia

interanual, el mayor de todas las islas, mientras que en Tenerife el descenso se cifró en torno a un 1,82 por ciento.

Las únicas islas donde el número de visitantes foráneos aumentó con respecto a los datos del ejercicio anterior fueron Lanzarote, donde se obtuvo un incremento del 1,38%, y, especialmente, Fuerteventura donde se registró un crecimiento relativo del 5,80 por ciento.

Sin embargo, estos descensos interanuales no han incidido negativamente en las estadísticas acumuladas de turismo receptivo, pues con un balance total de 8.664.839 visitantes, el archipiélago hace balance de los once primeros meses del ejercicio 2006 marcando una variación positiva del 2,88 por ciento.

En este caso también destaca la marcha de la entrada de turistas extranjeros en Fuerteventura, con un crecimiento del 7,68%, seguido del 3,62% de Tenerife y del 2,09% de Gran Canaria.

Trasladando el análisis a una evaluación según la procedencia de los turistas, continúan siendo británicos y alemanes los que mayoritariamente deciden viajar a nuestras islas. En conjunto suponen casi el 65% del total de visitas registradas durante el pasado mes de noviembre,

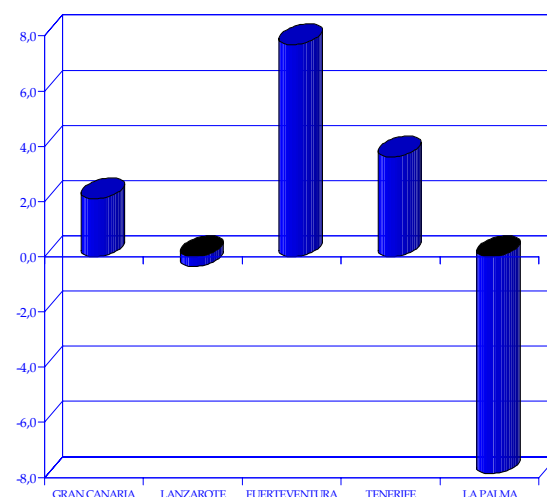
Tabla III.1.A.2 TURISTAS EXTRANJEROS ENTRADOS EN CANARIAS POR NACIONALIDAD. CANARIAS

	NOV.05	NOV.06	Var. Interanual	Var. Acumulada
Alemania	262.592	260.369	-0,85	2,79
Austria	12.531	10.606	-15,36	-0,68
Bélgica	17.971	17.383	-3,27	9,40
Dinamarca	33.325	33.846	1,56	10,29
Fed. Rusa	2.823	3.192	13,07	13,41
Finlandia	41.732	38.265	-8,31	4,72
Francia	8.842	4.323	-51,11	-8,32
Reino Unido	283.054	287.355	1,52	0,60
Holanda	33.327	30.794	-7,60	2,05
Irlanda	21.468	22.193	3,38	-0,96
Italia	10.630	10.857	2,14	12,62
Noruega	48.045	44.338	-7,72	0,88
Rep. Checa	4.141	4.261	2,90	6,99
Polonia	2.206	1.792	-18,77	25,78
Suecia	55.120	50.277	-8,79	-6,47
Suiza	7.399	13.121	77,33	61,14
Otros	11.872	15.170	27,78	27,38
Total	857.078	848.142	-1,04	2,88

Fuente: AENA

aunque en términos interanuales su comportamiento es opuesto, con un 1,52% de crecimiento entre los británicos y un descenso del 0,85% entre los germanos.

Variación acumulada de entradas foráneas. Noviembre



Sin embargo, las cifras acumuladas hasta noviembre muestran crecimiento en ambos mercados, un 2,79 en el caso de Alemania y un 0,60 en el caso del Reino Unido.

Desde una óptica provincial cabría comentar el desigual comportamiento que han experimentado estos mercados en relación con lo sucedido durante el mes de noviembre de 2005.

Mientras en Las Palmas se observaba un aumento de la afluencia de alemanes de un 1,21%, y un incremento de las visitas procedentes del Reino Unido cifrado en un 3,81%, en las islas occidentales se dio el fenómeno contrario, al registrarse un descenso de entradas de turismo germano de un 4,45% y una leve caída del británico de un 0,87%.

Llegados a este punto, cabe hacer también un pequeño apunte al respecto de otros mercados emisores que, si bien no representan un volumen importante en valor absoluto, si despiertan interés por la evolución registrada.

En concreto, aquel segmento que ha registrado mayor incremento durante el pasado mes de noviembre ha sido el procedente de Suiza y de la Federación Rusa con variaciones interanuales del 77,33% el primero y del 13,07%, el segundo.

ENTRADA DE TURISTAS EXTRANJEROS POR PROVINCIAS.

Tabla III.1.A.3 TURISTAS EXTRANJEROS ENTRADOS POR
NACIONALIDAD. LAS PALMAS

	NOV.05	NOV.06	Var. Interanual	Var. Acumulada
Alemania	167.228	169.253	1,21	2,16
Austria	7.859	5.814	-26,02	-2,93
Bélgica	6.660	6.330	-4,95	16,20
Dinamarca	20.959	21.666	3,37	11,44
Federación Rusa	0	0	-	160,52
Finlandia	24.346	22.926	-5,83	0,59
Francia	5.317	1.777	-66,58	-1,40
Reino Unido	144.714	150.224	3,81	0,60
Holanda	22.907	21.252	-7,22	3,90
Irlanda	18.722	18.671	-0,27	-3,98
Italia	5.475	5.427	-0,88	21,94
Noruega	37.224	33.810	-9,17	1,09
República Checa	2.757	2.887	4,72	16,34
Polonia	781	355	-54,55	19,49
Suecia	40.023	37.000	-7,55	-4,47
Suiza	5.969	9.499	59,14	66,10
Otros	8.447	9.588	13,51	9,59
Total	519.388	516.479	-0,56	2,67

Fuente: AENA
Elaboración propia

Tabla III.1.A.4 TURISTAS EXTRANJEROS ENTRADOS POR
NACIONALIDAD. S/C TENERIFE

	NOV.05	NOV.06	Var. Interanual	Var. Acumulada
Alemania	95.364	91.116	-4,45	4,16
Austria	4.672	4.792	2,57	3,49
Bélgica	11.311	11.053	-2,28	5,12
Dinamarca	12.366	12.180	-1,50	8,18
Federación Rusa	2.823	3.192	13,07	11,81
Finlandia	17.386	15.339	-11,77	10,99
Francia	3.525	2.546	-27,77	-12,84
Reino Unido	138.340	137.131	-0,87	0,61
Holanda	10.420	9.542	-8,43	-1,96
Irlanda	2.746	3.522	28,26	17,31
Italia	5.155	5.430	5,33	0,36
Noruega	10.821	10.528	-2,71	0,14
República Checa	1.384	1.374	-0,72	-8,70
Polonia	1.425	1.437	0,84	28,93
Suecia	15.097	13.277	-12,06	-11,39
Suiza	1.430	3.622	153,29	45,41
Otros	3.425	5.582	62,98	70,91
Total	337.690	331.663	-1,78	3,23

ENTRADA DE TURISTAS EXTRANJEROS EN ISLAS CAPITALINAS.

Tabla III.1.A.5 TURISTAS EXTRANJEROS ENTRADOS EN

TENERIFE

	NOV.05	NOV.06	Var. Interanual	Var. Acumulada
Alemania	85.533	81.278	-4,97	5,02
Austria	4.672	4.792	2,57	3,49
Bélgica	10.912	10.695	-1,99	5,49
Dinamarca	12.366	12.180	-1,50	8,18
Federación Rusa	2.823	3.192	13,07	11,81
Finlandia	17.386	15.339	-11,77	10,99
Francia	3.525	2.546	-27,77	-12,84
Reino Unido	138.340	137.131	-0,87	0,80
Holanda	8.258	7.482	-9,40	-1,93
Irlanda	2.746	3.522	28,26	17,31
Italia	5.079	5.374	5,81	2,63
Noruega	10.821	10.528	-2,71	0,14
República Checa	1.384	1.374	-0,72	-8,70
Polonia	1.425	1.437	0,84	28,93
Suecia	15.097	13.277	-12,06	-11,39
Suiza	1.430	3.622	153,29	54,39
Otros	3.417	5.513	61,34	70,60
Total	325.214	319.282	-1,82	3,62

Fuente: AENA

Elaboración propia

Tabla III.1.A.6 TURISTAS EXTRANJEROS ENTRADOS EN GRAN

CANARIA

	NOV.05	NOV.06	Var. Interanual	Var. Acumulada
Alemania	76.373	75.611	-1,00	3,65
Austria	4.484	3.758	-16,19	2,21
Bélgica	4.795	4.386	-8,53	22,54
Dinamarca	16.535	17.418	5,34	8,66
Federación Rusa	0	0	-	160,52
Finlandia	19.609	17.920	-8,61	-0,30
Francia	2.698	1.084	-59,82	15,31
Reino Unido	46.991	46.425	-1,20	-1,47
Holanda	15.196	13.661	-10,10	2,35
Irlanda	5.685	5.376	-5,44	-13,38
Italia	2.777	2.292	-17,46	24,12
Noruega	31.965	28.356	-11,29	-0,04
República Checa	1.709	1.881	10,06	26,74
Polonia	628	355	-43,47	18,76
Suecia	31.050	27.890	-10,18	-7,37
Suiza	3.476	5.146	48,04	35,79
Otros	7.175	8.363	16,56	10,16
Total	271.146	259.922	-4,14	2,09

ENTRADA DE TURISTAS EXTRANJEROS EN ISLAS NO CAPITALINAS.

Tabla III.L.A.7 TURISTAS EXTRANJEROS ENTRADOS EN FUERTEVENTURA

	NOV.05	NOV.06	Var. Internannual	Var. Acumulada
Alemania	56.364	63.692	13,00	4,78
Austria	2.060	1.128	-45,24	-23,55
Bélgica	688	699	1,60	8,46
Dinamarca	724	910	25,69	55,65
Federación Rusa	0	0	-	-
Finlandia	1.099	1.136	3,37	5,39
Francia	1.804	693	-61,59	-0,41
Reino Unido	33.320	31.841	-4,44	5,06
Holanda	3.584	3.449	-3,77	10,74
Irlanda	2.801	2.326	-16,96	2,90
Italia	1.813	2.456	35,47	27,01
Noruega	0	788	-	2619,83
República Checa	571	614	7,53	-3,25
Polonia	0	0	-	-
Suecia	3.977	4.325	8,75	50,47
Suiza	1.056	2.221	110,32	192,74
Otros	681	678	-0,44	20,95
Total	110.542	116.956	5,80	7,68

Tabla III.L.A.8 TURISTAS EXTRANJEROS ENTRADOS EN LANZAROTE

	NOV.05	NOV.06	Var. Internannual	Var. Acumulada
Alemania	34.491	29.950	-13,17	-5,73
Austria	1.315	928	-29,43	20,16
Bélgica	1.177	1.245	5,78	5,11
Dinamarca	3.700	3.338	-9,78	15,56
Federación Rusa	0	0	-	-
Finlandia	3.638	3.870	6,38	4,12
Francia	815	0	-100,00	-59,91
Reino Unido	64.403	71.958	11,73	0,18
Holanda	4.127	4.142	0,36	2,95
Irlanda	10.236	10.969	7,16	0,59
Italia	885	679	-23,28	3,56
Noruega	5.259	4.666	-11,28	-1,84
República Checa	477	392	-17,82	21,22
Polonia	153	0	-100,00	46,41
Suecia	4.996	4.785	-4,22	-14,44
Suiza	1.437	2.132	48,36	94,54
Otros	591	547	-7,45	-3,35
Total	137.700	139.601	1,38	-0,37

Tabla III.L.A.9 TURISTAS EXTRANJEROS ENTRADOS EN LA PALMA

	NOV.05	NOV.06	Var. Internannual	Var. Acumulada
Alemania	9.831	9.838	0,07	-3,11
Austria	0	0	-	-
Bélgica	399	358	-10,28	-4,24
Dinamarca	0	0	-	-
Federación Rusa	0	0	-	-100,00
Finlandia	0	0	-	-
Francia	0	0	-	-100,00
Reino Unido	0	0	-	-99,09
Holanda	2.162	2.060	-4,72	-2,13
Irlanda	0	0	-	-
Italia	76	56	-26,32	-58,19
Noruega	0	0	-	-
República Checa	0	0	-	-
Polonia	0	0	-	-
Suecia	0	0	-	-
Suiza	0	0	-	-100,00
Otros	8	69	762,50	2187,50
Total	12.476	12.381	-0,76	-7,87

III.1.B. Encuesta de ocupación en alojamientos turísticos

B.1 Número de viajeros entrados y estancia media.

Durante el mes de noviembre de 2006, fueron alojados en los establecimientos del archipiélago un total de 933.217 viajeros, lo que supone un crecimiento, con relación al mismo periodo del ejercicio precedente, del 0,87%, traduciéndose en términos absolutos en un aumento de 8.044 visitantes.

Del total de viajeros alojados durante el penúltimo mes del año en las Islas, el 79,8% procedían del extranjero, mientras que el 20,2% restante residían en el territorio nacional. La fotografía fija del mes, respecto de noviembre de 2005, muestra que el número de turistas extranjeros alojados en Canarias se ha visto disminuido en un 0,42%, mientras que, por el contrario, el turismo nacional ha registrado un aumento interanual del 6,33 por ciento.

No obstante lo anterior, el número de pernoctaciones estimadas por las encuesta de ocupación oficial experimenta un crecimiento interanual del 2,97%,

haciéndose eco de sendos incrementos observados en los dos segmentos alojativos considerados en la tabla III.2.B.1.

El favorable comportamiento del turismo nacional se ha dejado notar con mayor intensidad en el sector extrahotelero donde el aumento de turistas residentes en nuestro país se incrementó en un 23,95% en comparación con el mes de noviembre de 2005, superando así ampliamente el aumento que experimentara este mismo segmento de demanda en el sector hotelero donde se estimó un crecimiento del 3,00 por ciento.

En cambio, los complejos de apartamentos experimentaron una caída en la afluencia de turismo foráneo del orden del 5,69% durante el mes de referencia, una disminución que contrarrestaba el efecto del aumento observado en el conjunto de hoteles donde el número de visitantes foráneos aumentó a razón de un 4,28 por ciento.

Con todo lo anterior, el dato de estancia media calculado para el conjunto del sector alcanza las 7,73 noches por persona, un valor que refleja un leve incremento de 0,16 puntos respecto del mismo registro del mes de noviembre de 2005.

Tabla III.1.B.1 NÚMERO DE VIAJEROS ENTRADOS Y ESTANCIA MEDIA EN CANARIAS

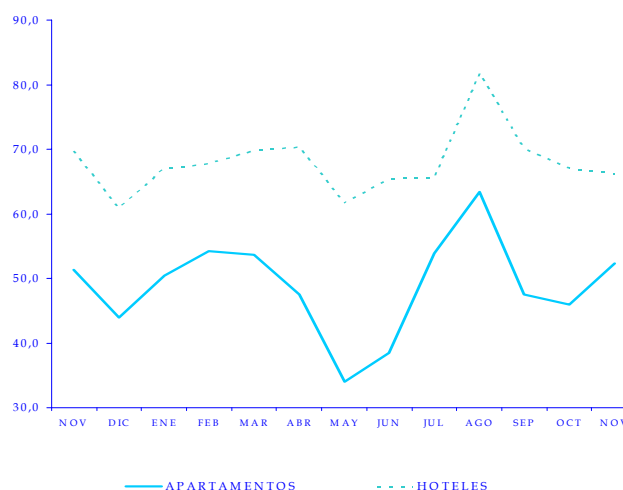
	NOV.05	OCT.06	NOV.06	Var. Mensual	Var. Interanual	Var. Acumulada
APARTAMENTOS						
RESIDENTES EN ESPAÑA	28.139	60.954	34.878	-42,78	23,95	35,75
RESIDENTES EN EL EXTRANJERO	352.694	345.431	332.623	-3,71	-5,69	11,37
TOTAL	380.833	406.385	367.501	-9,57	-3,50	15,42
TOTAL PERNOCTACIONES	3.316.632	3.234.853	3.381.405	4,53	1,95	11,17
ESTANCIA MEDIA	8,71	7,96	9,20	1,24	0,49	-0,32
HOTELES						
RESIDENTES EN ESPAÑA	148.994	204.087	153.468	-24,80	3,00	23,26
RESIDENTES EN EL EXTRANJERO	395.346	407.674	412.248	1,12	4,28	27,26
TOTAL	544.340	611.761	565.716	-7,53	3,93	25,75
TOTAL PERNOCTACIONES	3.692.599	4.073.638	3.835.941	-5,84	3,88	23,26
ESTANCIA MEDIA	6,78	6,66	6,78	0,12	0,00	-0,14
TOTAL						
RESIDENTES EN ESPAÑA	177.133	265.041	188.346	-28,94	6,33	26,44
RESIDENTES EN EL EXTRANJERO	748.040	753.105	744.871	-1,09	-0,42	19,53
TOTAL	925.173	1.018.146	933.217	-8,34	0,87	21,39
TOTAL PERNOCTACIONES	7.009.231	7.308.491	7.217.346	-1,25	2,97	17,55
ESTANCIA MEDIA	7,58	7,18	7,73	0,56	0,16	-0,24

Fuente: INE
Elaboración propia

B.2 Grado de ocupación y personal empleado.

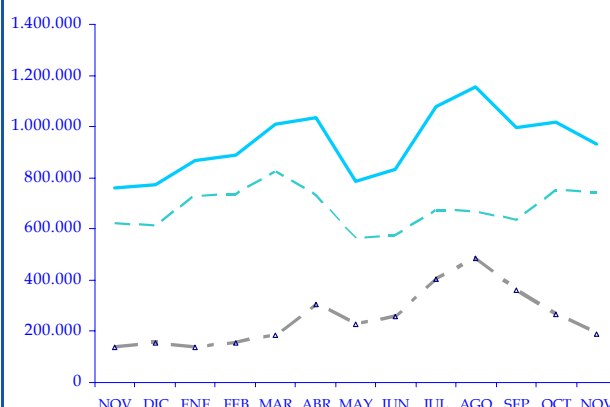
Atendiendo al grado de ocupación por plazas, las últimas estadísticas arrojan para los establecimientos extrahoteleros un nivel del 52,31%, frente al 66,24% que se obtenía en el conjunto de hoteles. Estas cifras evidencian, en el primer caso, un crecimiento interanual de apenas 0,98 puntos porcentuales, aunque en el caso de los hoteles supone una disminución de 3,56 puntos porcentuales.

Grados de ocupación por plazas. Noviembre 2005-06.



De la comparación con el pasado mes de octubre de 2006, queda patente que el mes de noviembre resulta destacado por su alta ocupación, al menos en el sector extrahotelero donde el indicador experimentó un repunte de 6,35 puntos porcentuales.

Viajeros según procedencia. Noviembre 2005-06.



Por su parte, la ocupación en los hoteles apenas experimentó variación respecto del mes anterior, toda vez que el indicador cerró con un ligero descenso de 0,85 puntos.

Por su parte, las estadísticas oficiales han estimado un total de 51.196 personas contratadas directamente en el sector alojativo del archipiélago, un registro que obedece a un aumento del 18,80% en comparación con el dato del mismo mes del ejercicio precedente.

Este incremento que comentamos tiene su explicación, principalmente, en la evolución positiva que experimentó la demanda de mano de obra en los hoteles, segmento donde el número de trabajadores se estimó en 35.620 empelados, esto es, un 22,16% más que durante el mes de noviembre de hace un año.

Tabla III.1.B.2 GRADO DE OCUPACIÓN Y PERSONAL EMPLEADO

	NOV.05	OCT.06	NOV.06	Var. Mensual	Var. Interanual
APARTAMENTOS					
OCUP. POR PLAZAS	51,33	46,00	52,31	6,31	0,98
OCUP. POR APART. PERSONAL	73,54	59,84	73,93	14,09	0,39
	13.938	15.731	15.576	-0,99	11,75
HOTELES					
OCUP. POR PLAZAS	69,80	67,09	66,24	-0,85	-3,56
OCUP. POR HAB. PERSONAL	79,70	73,75	76,80	3,05	-2,90
	29.158	35.710	35.620	-0,25	22,16
TOTAL PERSONAL	43.096	51.441	51.196	-0,48	18,80

Fuente: INE
Elaboración propia

B.3 Análisis provincial de los establecimientos hoteleros.

Ahondando en el ámbito provincial, el análisis de las cifras de viajeros entrados refleja, en primer lugar, un incremento del volumen de turistas arribados a Las Palmas del 3,01% interanual, frente al descenso del 6,69% tomando como referencia lo sucedido durante el mes inmediatamente anterior.

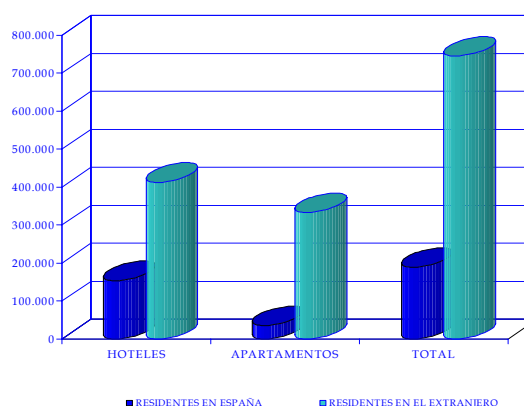
En cuanto al origen de estos visitantes, el número de turistas procedentes del interior del país se incrementó en un 8,90% interanual, mientras que las visitas foráneas experimentaron un aumento algo más moderado del 1,33 por ciento.

Trasladando este análisis a la provincia de Santa Cruz de Tenerife, se observa un ascenso interanual del número de viajeros recibidos del 4,69%, como consecuencia del incremento que ha experimentado la afluencia de turismo extranjero, que saldó el mes de noviembre con un aumento del 7,46% interanual. Por su parte, el número de visitantes nacionales registraba un leve descenso del 0,88% en comparación con el mes noviembre de hace un año.

En cuanto a la estancia media por persona, debe indicarse que ésta alcanzó un valor de 6,60 noches en Las Palmas y 6,99 noches en Santa Cruz de Tenerife durante este último mes, lo que supone, en el primer caso, un descenso respecto del mes de octubre anterior de 0,11 noches, y un incremento de 0,39 noches en el ámbito de la provincia occidental.

En términos absolutos, el número de pernoctaciones registradas en Las Palmas alcanzó las 2.010.615 noches durante noviembre de 2006, lo que supone, en sintonía con los indicadores anteriores, un incremento en términos interanuales del 2,79%, al igual que sucede en la provincia occidental donde se contabilizó un aumento del 4,90 por ciento respecto del mismo mes del ejercicio 2005, contabilizando un total de 1.825.326 pernoctaciones.

Viajeros según procedencia. Noviembre 2006.



Atendiendo al grado de ocupación por plazas, el indicador muestra para la provincia oriental una reducción interanual de 4,86 puntos porcentuales, superando así el descenso relativo que experimentó este mismo indicador en la provincia de Santa Cruz de Tenerife estimada en torno a 2,39 puntos porcentuales.

Tabla III.1.B.3 COMPARATIVA ENTRE PROVINCIAS. ESTABLECIMIENTOS HOTELEROS.

	LAS PALMAS					SANTA CRUZ DE TENERIFE				
	NOV.05	OCT.06	NOV.06	Var. Mensual	Var. Interanual	NOV.05	OCT.06	NOV.06	Var. Mensual	Var. Interanual
OCUP. POR PLAZAS	69,40	67,35	64,54	-2,81	-4,86	70,60	66,79	68,21	1,42	-2,39
OCUP. POR HAB.	80,50	74,94	76,84	1,90	-3,66	79,30	72,39	76,76	4,37	-2,54
RESERV. a 2 meses v.	62,9	64,24	64,16	-0,08	1,26	61,40	59,87	61,54	1,67	0,14
RESERV. a 3 meses v.	59,20	58,20	59,54	1,34	0,34	55,80	55,90	56,33	0,43	0,53
PERSONAL EMPLEADO	13.728	18.670	18.943	1,46	37,99	15.430	17.040	16.677	-2,13	8,08
VIAJ. RES. EN ESPAÑA	65.598	93.464	71.439	-23,57	8,90	82.756	110.622	82.029	-25,85	-0,88
VIAJ. RES. EN EL EXT.	230.188	233.063	233.239	0,08	1,33	166.589	174.611	179.009	2,52	7,46
TOTAL	295.786	326.527	304.678	-6,69	3,01	249.345	285.233	261.038	-8,48	4,69
PERNOCT. TOTALES	1.956.037	2.190.633	2.010.615	-8,22	2,79	1.740.044	1.883.005	1.825.326	-3,06	4,90
ESTANCIA MEDIA	6,61	6,71	6,60	-0,11	-0,01	6,98	6,60	6,99	0,39	0,01

Fuente: INE
Elaboración propia

III.1.C. Índice de Precios e Ingresos Hoteleros

El **Índice de Precios Hoteleros (IPH)** en el último mes de noviembre de 2006, registró en Canarias un incremento del 3,4% con respecto al nivel alcanzado durante idéntico periodo del ejercicio precedente, correspondiendo a la media nacional una tasa de variación interanual, también positiva aunque más moderada, del 1,8 por ciento.

A excepción de El País Vasco, el archipiélago balear y la Ciudad Autónoma de Melilla que cerraron el mes de noviembre con sendos descensos interanuales en el nivel de precios del sector alojativo, el resto de comunidades de nuestro país se ha observado un comportamiento común en los precios del sector que ha venido marcado por el signo positivo evidenciando, no obstante, algunas diferencias en términos de intensidad.

Así por ejemplo, podemos apreciar que mientras regiones como Ceuta se desmarcaba del resto al registrar un incremento de los precios del 14,0%, y otras como Canarias o Extremadura experimentaban, como hemos apuntado,

Tabla III.1.C.1 INDICE DE PRECIOS HOTELEROS
Noviembre 2006

	Var. Mensual	Var. Acumulada	Var. Interanual
ANDALUCIA	-5,8	0,2	1,5
ARAGON	0,8	-0,3	2,7
ASTURIAS	-5,1	1,4	1,9
BALEARES	1,3	4,1	-0,4
CANARIAS	7,5	2,3	3,4
CANTABRIA	-5,0	-8,4	2,0
CASTILLA Y LEON	-2,5	0,3	1,2
CASTILLA LA MANCHA	-0,9	3,1	2,4
CATALUÑA	2,5	-1,0	1,6
COM. VALENCIANA	-6,0	-1,1	1,2
EXTREMADURA	-0,9	6,6	3,0
GALICIA	-2,5	1,8	0,9
MADRID	0,1	1,9	1,8
MURCIA	-2,0	1,8	1,7
NAVARRA	-1,6	-0,9	1,3
PAIS VASCO	-5,3	-1,7	-0,1
LA RIOJA	-6,0	1,0	1,8
CEUTA	-1,6	10,0	14,0
MELILLA	24,6	-13,2	-11,7
NACIONAL	0,0	1,1	1,8

Fuente: INE
 Elaboración propia

Tabla III.1.C.2 INDICE DE INGRESOS HOTELEROS.
Noviembre 2006

	Var. Mensual	Var. Acumulada	Var. Interanual
ANDALUCIA	-7,2	0,6	2,3
ARAGON	-1,4	1,7	4,8
ASTURIAS	-4,9	5,9	2,5
BALEARES	16,6	5,5	-1,0
CANARIAS	6,4	0,5	1,3
CANTABRIA	1,7	-6,0	2,0
CASTILLA Y LEON	-3,5	3,4	3,8
CASTILLA LA MANCHA	-1,6	5,0	3,0
CATALUÑA	13,5	9,5	3,5
COM. VALENCIANA	-6,5	-0,3	2,3
EXTREMADURA	-1,3	9,4	3,0
GALICIA	-8,2	2,1	0,7
MADRID	-2,4	7,4	1,6
MURCIA	-0,7	4,3	1,3
NAVARRA	-0,6	6,1	1,5
PAIS VASCO	-3,6	5,5	1,5
LA RIOJA	-2,9	8,6	6,0
CEUTA	-1,9	0,8	-0,9
MELILLA	0,4	6,0	-1,0
NACIONAL	3,4	3,7	2,0

Fuente: INE
 Elaboración propia

un nivel de inflación en el sector hotelero por encima del 3% interanual, otras comunidades como Galicia, Castilla y León o la Comunidad Valenciana apreciaban variaciones más moderadas que rondaban la unidad porcentual.

Trasladando la comparativa a lo sucedido en lo que va de año, las estadísticas oficiales revelan que los precios hoteleros en Canarias habrían experimentado un crecimiento del 2,3%, más de un punto porcentual por encima del registro nacional, aunque inferior al incremento observado en regiones como Ceuta, Extremadura o las Islas Baleares donde se estimaron tasas de variación positivas del orden del 10,0%, 6,6% y 4,1%, respectivamente.

Por su parte, y como añadiría al análisis del sector hotelero, la evolución del **Índice de Ingresos Hoteleros** durante el mes de referencia ha evidenciado, en sintonía con lo comentado en este apartado, un incremento de la rentabilidad para el sector en Canarias en términos interanuales al verse incrementados los ingresos en torno a un 1,3% en relación con el mes de noviembre de 2005, mientras que, en términos acumulados, los datos reflejan una cierta moderación al apreciarse un aumento del índice del 0,5 por ciento.

III.2. Matriculaciones de vehículos

El número de matriculaciones registradas en Canarias durante el último mes de noviembre de 2006 alcanzó las 9.611 unidades, lo que representa un crecimiento interanual del 11,99 por ciento.

Según el tipo de vehículo, todos, a excepción de «guaguas», han contribuido al aumento global aunque habría que destacar los encuadrados en las categorías de «derivados», «todo terreno» y «motos», por registrar los mayores ascensos relativos respecto de noviembre de 2005, con variaciones positivas del orden del 25,58%, del 25,00% y del 19,09%, respectivamente.

Tabla III.2.1. MATRICULACIONES DE VEHÍCULOS EN CANARIAS

	NOV 05	OCT 06	NOV 06	2005	2006	Var. Mensual	Var. Interanual	Var. Acumulada
TURISMOS	5.787	5.411	6.322	56.730	59.502	16,84	9,24	4,89
DERIVADOS	739	844	928	7.685	9.204	9,95	25,58	19,77
TODOTERRENO	488	580	610	5.517	6.131	5,17	25,00	11,13
FURGON. Y CAMIONES	816	755	868	8.079	8.895	14,97	6,37	10,10
GUAGUAS	29	12	22	186	258	83,33	-24,14	38,71
MOTOS	723	828	861	6.716	9.364	3,99	19,09	39,43
TOTAL	8.582	8.430	9.611	84.913	93.354	14,01	11,99	9,94

Fuente: FREDICA
Elaboración propia

A su vez, si tomamos como referencia la cifra de matriculaciones de vehículos durante el mes de octubre pasado, todos los grupos de vehículos considerados en el análisis crecieron, siendo en este caso la matriculación de guaguas la que mostró un comportamiento relativo más intenso al aumentar a razón de un 83,33 por ciento.

Por lo que respecta al resto de grupos, destacaron los aumentos observados en la matriculación de turismos y furgones y camiones, con un 16,84% y un 14,97% mensual, respectivamente.

En términos absolutos, durante este último mes se ha matriculado un total de 5.388 vehículos en Las Palmas y

Tabla III.2.2. MATRICULACIONES DE VEHÍCULOS EN LAS PALMAS.

	NOV 05	OCT 06	NOV 06	2005	2006	Var. Mensual	Var. Interanual	Var. Acumulada
TURISMOS	3.432	2.970	3.613	31.977	33.991	21,65	5,27	6,30
DERIVADOS	323	379	446	3.412	4.044	17,68	38,08	18,52
TODOTERRENO	257	351	357	3.211	3.461	1,71	38,91	7,79
FURGON. Y CAMIONES	483	463	518	4.647	5.379	11,88	7,25	15,75
GUAGUAS	27	10	9	124	120	-10,00	-66,67	-3,23
MOTOS	366	451	445	3.346	4.651	-1,33	21,58	39,00
TOTAL	4.888	4.624	5.388	46.717	51.646	16,52	10,23	10,55

Fuente: FREDICA
Elaboración propia

4.233 en Santa Cruz de Tenerife, lo que se traduce en un incremento interanual que alcanza el 10,23% en la provincia oriental, y el 14,32% en las islas más occidentales.

Tabla III.2.3. MATRICULACIONES DE VEHÍCULOS EN S/C TENERIFE

	NOV 05	OCT 06	NOV 06	2005	2006	Var. Mensual	Var. Interanual	Var. Acumulada
TURISMOS	2.355	2.441	2.709	24.753	25.511	10,98	15,03	3,06
DERIVADOS	416	465	482	4.273	5.160	3,66	15,87	20,76
TODOTERRENO	231	229	253	2.306	2.670	10,48	9,52	15,78
FURGON. Y CAMIONES	333	292	350	3.432	3.516	19,86	5,11	2,45
GUAGUAS	2	2	13	62	138	550,00	550,00	122,58
MOTOS	357	377	416	3.370	4.713	10,34	16,53	39,85
TOTAL	3.694	3.806	4.223	38.196	41.708	10,96	14,32	9,19

Fuente: FREDICA
Elaboración propia

Ahondando en la comparativa interanual por provincias, en Santa Cruz de Tenerife se observó un aumento generalizado en todas las categorías, al igual que ocurre en Las Palmas, con la salvedad del descenso que experimentó la categoría de «guaguas» estimado en torno a un 66,67 por ciento.

Continuando nuestro análisis a escala provincial, pero prestando atención ahora a la estadística mensual, los datos facilitados advierten de un crecimiento en ambas provincias que se ha cifrado en un 10,96% en Santa Cruz de Tenerife, y a un 16,52% en Las Palmas.

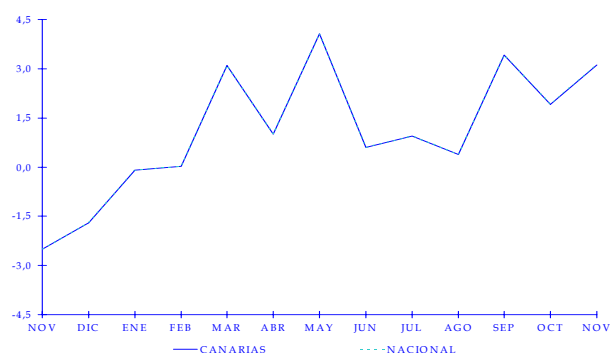
Con todo, las cifras acumuladas de matriculación de vehículos arrojan un montante total de 93.354 unidades nuevas en el archipiélago hasta el mes de noviembre, de las cuales 51.646 fueron selladas en las oficinas de Las Palmas y 41.708 en la provincia occidental, cifras éstas que se traducen en sendos aumentos relativos del 10,55% en caso de las islas más orientales, y del 9,19% en Santa Cruz de Tenerife.

Si bien en términos absolutos los turismos continúan liderando las estadísticas de ventas del parque de vehículos en Canarias, con casi 60 mil nuevas unidades puestas en circulación durante los once primeros meses del año, ha sido la categoría encuadrada bajo el epígrafe de «motos» aquella que ha experimentado un mayor crecimiento relativo al estimar una variación del 39,43% en relación con el mismo periodo de 2005, seguido de cerca por el dato de crecimiento acumulado del epígrafe «guaguas», con un 38,71 por ciento.

III. 3. Índice de comercio al por menor

Durante el mes de noviembre de 2006, y en comparación con lo sucedido durante el mes precedente, se produce un ascenso de las ventas en el sector del comercio al por menor del 4,8% en la Comunidad Autónoma de Canarias, en contraposición con lo ocurrido para el conjunto del Estado donde se registró un descenso del 1,3 por ciento.

Tasa de variación interanual del índice.



En lo que a la evolución interanual se refiere, tiene lugar un incremento de las ventas en el archipiélago del 3,1% con respecto al mismo mes de 2005, cifra que es inferior en 4 décimas a la media nacional que se situó en un 3,5% dentro de una dinámica general de crecimiento en todas sus ramas, destacando el relativo a equipo personal, con

Tabla III.3.1 ÍNDICE DE VENTAS DE GRANDES SUPERFICIES. Noviembre 2006

	ÍNDICE	Var. Mensual	Var. Interanual
NACIONAL			
Alimentación	98,9	-0,7	3,0
Resto	101,4	-1,6	3,8
Equipo personal	95,4	-9,4	4,6
Equipamiento del hogar	106,5	3,2	2,6
Otros bienes	99,0	-0,9	2,7
ÍNDICE GENERAL	100,5	-1,3	3,5
GRANDES SUPERFICIES			
Alimentación	95,6	0,0	1,0
Resto	100,1	4,6	5,2
ÍNDICE GENERAL	98,6	3,1	3,6

Fuente: INE
Elaboración propia.

Tabla III.3.2 ÍNDICE DE VENTAS AL POR MENOR EN LAS COMUNIDADES AUTÓNOMAS.

Noviembre 2006

	ÍNDICE	Var. Mensual	Var. Interanual
ANDALUCIA	101,8	-0,5	6,0
ARAGON	100,6	-1,4	2,3
ASTURIAS	99,1	-2,3	4,7
BALEARES	87,8	-14,8	3,0
CANARIAS	102,9	4,8	3,1
CANTABRIA	97,6	-2,0	5,9
CASTILLA Y LEON	97,7	-2,9	3,3
CAST. LA MANCHA	103,6	-3,2	3,2
CATALUÑA	99,2	-1,3	1,6
COM. VALENCIANA	97,6	-1,8	1,4
EXTREMADURA	98,4	-2,5	2,3
GALICIA	97,8	-4,5	3,5
MADRID	105,5	1,3	5,1
MURCIA	104,0	-2,1	9,1
NAVARRA	101,0	-3,5	4,3
PAIS VASCO	101,1	0,0	0,6
LA RIOJA	100,7	-1,4	4,0
CEUTA	102,0	0,4	7,8
MELILLA	106,3	1,4	10,1

Fuente: INE
Elaboración propia.

un aumento del 4,6%. Por su parte, y en lo que a las grandes superficies se refiere, las ventas en este tipo de establecimientos aumentaron un 3,6% en términos interanuales y un 3,1% respecto del mes de octubre pasado.

Trasladando el análisis al resto de comunidades, observamos que Canarias registra un incremento inferior al que observan regiones como Castilla-La Mancha, Castilla y León o Galicia, todas ellas con variaciones estimadas entre el 3,2% y el 3,5% interanual.

La lista la encabeza Melilla al registrar un aumento del 10,1%, seguido del 9,1% obtenido en La Rioja, mientras que el lado opuesto aparece el País Vasco, que saldó el mes con un aumento del 0,6 por ciento.

En cambio, en términos mensuales, lidera ampliamente la lista de comunidades con mayor crecimiento con un 4,8%, más de 3 puntos porcentuales por encima del segundo, la Ciudad Autónoma de Melilla con un 1,4%, mientras que en Baleares se obtuvo una variación negativa del 14,8 por ciento.

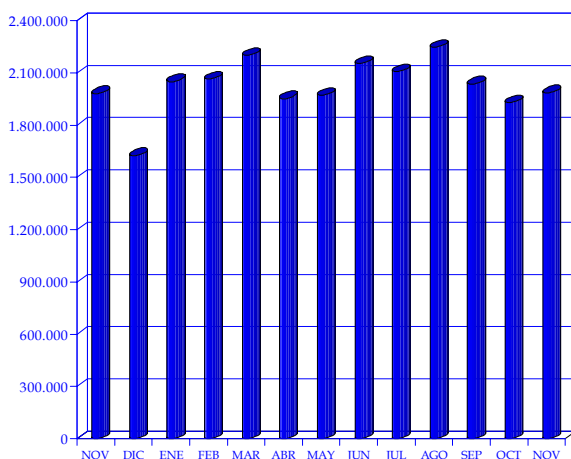
III.4. Tráfico portuario

Según los datos facilitados por la Autoridad Portuaria de Las Palmas, el tráfico total transitado por el conjunto de puertos de la provincia de competencia estatal se habría incrementado en un 3,61% hasta el mes de noviembre de 2006.

Este ascenso global resulta de los incrementos acumulados que experimentaron el conjunto de puertos adscritos a la Autoridad Portuaria de referencia a excepción de Puerto del Rosario que experimentó un descenso relativo durante idéntico periodo del 1,12 por ciento. En cambio, el puerto de la isla capitalina cerró el mes de noviembre computando un aumento acumulado de tráfico del 4,06%, mientras el puerto de Arrecife experimentaba un crecimiento relativo del 2,61 por ciento.

En este sentido, el balance interanual del pasado mes de noviembre se cerró con un ascenso generalizado del 16,04%, en respuesta a la variación negativa que registró el puerto de la isla capitalina donde se observó un crecimiento del volumen de tráfico de un 17,37% en relación con el dato de idéntico periodo del ejercicio precedente.

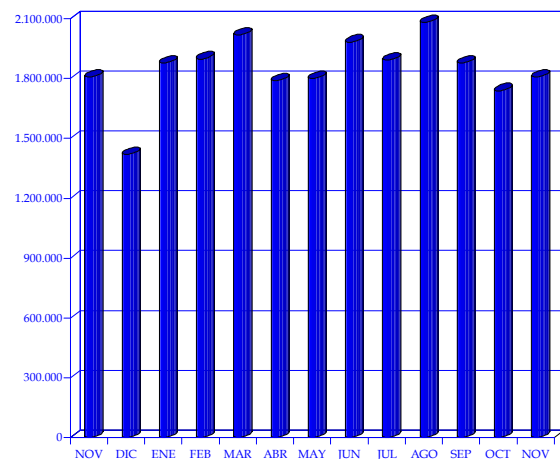
Evolución del tráfico total. Noviembre 2005-2006



Ahondando en los componentes del tráfico total que han derivado en las variaciones anteriores, cabría comenzar destacándose la evolución del número de contenedores, variable que registró, en el conjunto de puertos de

referencia, un crecimiento interanual del 22,25 por ciento. Con los datos de este último mes, el conjunto de puertos referenciados contabilizaba, durante los once primeros meses del año, un total 1.317.802 contenedores que, en concordancia con el comportamiento interanual descrito, supone un incremento respecto del dato acumulado de 2005 del 9,53 por ciento.

Tráfico de mercancías. Noviembre 2005-2006



Ahondando en la comparativa interanual, resulta destacada la caída que experimentó el tráfico de pasajeros, estimado en un 7,20%, que se vino a sumar al descenso que viene reflejando el volumen de pesca, estimado durante el mes de referencia en un 8,88 por ciento, como consecuencia de la menor partida de pesca congelada contabilizada.

Por su parte, el análisis de la estadística portuaria acumulada, advierte igualmente un descenso en el flujo de tráfico de pasajeros y volumen de pesca con disminuciones que alcanzan el 20,13%, en el primer caso, y el 5,06%, en el segundo, seguido, en esta ocasión de una disminución en el número de buques del orden del 8,34 por ciento.

No obstante, el volumen de mercancías contabilizadas en Puertos de Las Palmas experimentó un crecimiento del 18,55% interanual durante el pasado mes de noviembre, registro que elevó el dato acumulado a un mes vista para el cierre del año hasta los 21,7 millones de toneladas, evidenciando así un crecimiento del 3,96 por ciento.

Tabla III.4.1. ESTADÍSTICA INTERANUAL DE TRÁFICO PORTUARIO EN LA PROVINCIA DE LAS PALMAS.

	PTO. DE LAS PALMAS*			PTO. ARRECIFE			PTO. DEL ROSARIO			TODOS LOS PUERTOS		
	NOV.06	NOV.05	VAR.	NOV.06	NOV.05	VAR.	NOV.06	NOV.05	VAR.	NOV.06	NOV.05	VAR.
			05-06			05-06			05-06			05-06
TRÁFICO DE PASAJE												
PASAJEROS	42.160	41.194	2,35	33.061	38.382	-13,86	7.737	9.820	-21,21	82.958	89.396	-7,20
AUTOMOVILES	5.528	6.297	-12,21	845	1.054	-19,83	173	213	-18,78	6.546	7.564	-13,46
BUQUES												
MERCANTES NUMERO	697	643	8,40	130	135	-3,70	78	80	-2,50	905	858	5,48
MERCANTES G.T. (miles)	9.739	8.366	16,41	2.473	2.531	-2,31	958	949	0,94	13.169	11.846	11,17
PESQUEROS NUMERO	90	83	8,43	14	16	-12,50	0	0	-	104	99	5,05
PESQUEROS G.T. (miles)	83	67	24,97	2	2	0,00	0	0	-	85	69	24,30
TOTAL NUMERO	787	726	8,40	144	151	-4,64	78	80	-2,50	1.009	957	5,43
TOTAL G.T. (miles)	9.822	8.432	16,48	2.475	2.533	-2,31	958	949	0,94	13.255	11.915	11,25
MERCANCIAS												
CARGADAS	726.956	591.862	22,83	20.799	20.007	3,96	14.872	13.002	14,38	762.627	624.871	22,05
DESCARGADAS	1.105.252	946.014	16,83	150.207	110.424	36,03	118.435	114.482	3,45	1.373.894	1.170.920	17,33
TRANSBORDADAS	5.245	10.791	-51,39	0	0	-	0	0	-	5.245	10.791	-51,39
EN TRANSITO	1.004.241	703.190	42,81	1.895	2.423	-21,79	42	20	-	1.006.178	705.633	42,59
TOTAL	1.837.453	1.548.667	18,65	171.006	130.431	31,11	133.307	127.484	4,57	2.141.766	1.806.582	18,55
CONTENEDORES												
T.E.U.S.	125.817	100.894	24,70	5.429	6.078	-10,68	4.328	3.929	10,16	135.574	110.901	22,25
AVITUALLAMIENTO	183.905	173.539	5,97	6.274	5.089	23,29	60	65	-7,69	190.239	178.693	6,46
PESCA												
TOTAL	27.558	30.250	-8,90	477	563	-15,28	167	139	20,14	28.202	30.952	-8,88
FRESCA	389	390	-0,26	50	40	25,00	0	0	-	439	430	2,09
CONGELADA	27.169	29.860	-9,01	427	523	-18,36	167	139	20,14	27.763	30.522	-9,04
TRAFICO TOTAL	2.021.744	1.722.596	17,37	177.329	135.559	30,81	130.671	149.576	-12,64	2.329.744	2.007.731	16,04

*Incluye los datos del puerto de Salinetas.

Fuente: Autoridad Portuaria de Las Palmas.

Elaboración propia

Tabla III.4.2. ESTADÍSTICA ACUMULADA DE TRÁFICO PORTUARIO EN LA PROVINCIA DE LAS PALMAS.

NOVIEMBRE 2006	PTO. DE LAS PALMAS*			PTO. ARRECIFE			PTO. DEL ROSARIO			TODOS LOS PUERTOS		
	2006	2005	VAR. 05-06	2006	2005	VAR. 05-06	2006	2005	VAR. 05-06	2006	2005	VAR. 05-06
TRÁFICO DE PASAJE												
PASAJEROS	462.824	573.634	-19,32	181.132	243.643	-25,66	49.058	50.435	-2,73	693.014	867.712	-20,13
AUTOMOVILES	92.835	106.587	-12,90	14.284	16.060	-11,06	2.582	4.022	-35,80	109.701	126.669	-13,40
BUQUES												
MERCANTES NUMERO	6.874	7.384	-6,91	130	135	-3,70	779	823	-5,35	7.783	8.342	-6,70
MERCANTES G.T.(miles)	97.542	91.710	6,36	2.473	2.531	-2,31	8.341	7.463	11,77	108.356	101.705	6,54
PESQUEROS NUMERO	1.082	1.329	-18,59	14	16	-12,50	0	0	-	1.096	1.345	-18,51
PESQUEROS G.T. (miles)	932	1.079	-13,66	2	2	0,00	0	0	-	934	1.081	-13,64
TOTAL NUMERO	7.956	8.713	-8,69	144	151	-4,64	779	823	-5,35	8.879	9.687	-8,34
TOTAL G.T. (miles)	98.474	92.790	6,13	2.475	2.533	-2,31	8.341	7.463	11,77	109.290	102.786	6,33
MERCANCIAS												
CARGADAS	7.040.587	6.481.557	8,62	209.579	207.531	0,99	157.908	142.041	11,17	7.408.074	6.831.129	8,45
DESCARGADAS	11.507.844	11.150.996	3,20	1.397.158	1.351.850	3,35	1.383.168	1.416.340	-2,34	14.288.170	13.919.186	2,65
TRANSBORDADAS	90.183	206.153	-56,25	406	0	-	0	0	-	90.589	206.153	-56,06
EN TRANSITO	9.156.789	8.319.310	10,07	15.457	25.018	-38,22	893	4.768	-	9.173.139	8.349.096	9,87
TOTAL	18.638.614	17.838.706	4,48	1.607.143	1.559.381	3,06	1.541.076	1.558.381	-1,11	21.786.833	20.956.468	3,96
CONTENEDORES												
T.E.U.S.	1.217.876	1.099.963	10,72	57.387	58.076	-1,19	42.539	45.156	-5,80	1.317.802	1.203.195	9,53
AVITUALLAMIENTO	1.929.525	1.925.272	0,22	27.232	33.193	-17,96	754	916	-17,69	1.957.511	1.959.381	-0,10
PESCA												
TOTAL	449.747	474.056	-5,13	6.560	6.481	1,22	758	868	-12,67	457.065	481.405	-5,06
FRESCA	3.475	4.204	-17,34	1.036	1.173	-11,68	0	0	-	4.511	5.377	-16,11
CONGELADA	446.272	469.852	-5,02	5.524	5.308	4,07	758	868	-12,67	452.554	476.028	-4,93
TRAFICO TOTAL	20.571.613	19.768.187	4,06	1.635.406	1.593.740	2,61	1.541.829	1.559.292	-1,12	23.748.848	22.921.219	3,61

*Incluye los datos del puerto de Salinetas.

Fuente: Autoridad Portuaria de Las Palmas.

Elaboración propia

IV. Estadística de sociedades mercantiles

El número de sociedades mercantiles constituidas durante el mes de octubre de 2006 en el Archipiélago ascendió a un total de 452 empresas, lo que supone, en comparación a lo sucedido durante el mismo periodo del ejercicio precedente, un crecimiento del 29,14%, equivalente a 102 establecimientos empresariales nuevos.

En este sentido, y tal y como observamos en la tabla IV.1, el dato calculado para el conjunto del Estado presenta una variación de signo positivo contabilizándose un total de 11.417 nuevos establecimientos, que implican un aumento del 12,04 por ciento, equivalente a 1.227 sociedades más de las creadas durante octubre de 2005.

El resultado regional responde a la variación positiva observada en ambas provincias, pues si en Santa Cruz de Tenerife se alcanzó un crecimiento del 35,00 por ciento interanual, este mismo indicador experimentó un aumento del 24,21% en el ámbito de Las Palmas.

Tabla IV.1. SOCIEDADES MERCANTILES CREADAS Y CAPITAL SUSCRITO*. Octubre

	Sociedades creadas		Var.	Capital Suscrito		Var.
	2005	2006	05/06	2005	2006	05/06
LAS PALMAS	190	236	24,21	7.149	5.360	-25,02
S/C TENERIFE	160	216	35,00	15.904	8.226	-48,28
CANARIAS	350	452	29,14	23.053	13.586	-41,07
NACIONAL	10.190	11.417	12,04	807.907	718.091	-11,12

Fuente: INE
 Elaboración propia
 (*) Miles de euros

Con todo, la cifra final de establecimientos nuevos constituidos en ambas provincias ha oscilado, durante el pasado mes de octubre, entre los 216 censados en los registros oficiales de Santa Cruz de Tenerife y los 236 de Las Palmas.

Los signos anteriores se invierten al estudiar el volumen de capital suscrito por las empresas de nueva creación, dado que, a diferencia de lo comentado en los párrafos anteriores, el capital suscrito en Las Palmas experimentó un descenso del 25,02%, respecto del mes de octubre de 2005, mientras que en Santa Cruz de Tenerife, el mismo indicador registró una disminución del 48,28 por ciento.

Tabla IV.2 SOCIEDADES CREADAS Y CAPITAL SUSCRITO POR CCAA. Octubre 2006

	Sociedades creadas	Var. Interanual	Capital suscrito*	Var. Interanual
ANDALUCIA	1.769	-2,80	72.585	41,86
ARAGON	274	37,00	19.224	-25,46
ASTURIAS	167	28,46	3.826	-17,10
BALEARES	387	20,94	13.250	-72,05
CANARIAS	452	29,14	13.586	-41,07
CANTABRIA	143	70,24	3.366	-65,05
CASTILLA Y LEON	476	66,43	51.490	457,31
CASTILLA LA MANCHA	430	-21,10	10.158	-35,28
CATALUÑA	1.919	10,35	76.284	-38,63
COM. VALENCIANA	1.239	-4,03	39.994	-80,33
EXTREMADURA	211	32,70	4.050	-74,92
GALICIA	590	37,85	21.004	95,42
MADRID	2.369	23,51	191.147	20,97
MURCIA	500	11,61	26.095	-30,17
NAVARRA	106	16,48	1.907	-79,75
PAIS VASCO	333	6,73	169.488	417,11
LA RIOJA	47	-24,19	618	-87,52
CEUTA	5	-	18	-
MELILLA	-	-	-	-
NACIONAL	11.417	12,04	718.090	-11,12

*miles de euros
 Fuente: INE
 Elaboración propia

Tales variaciones derivan, necesariamente, en un nuevo descenso del capital total suscrito en el conjunto del Archipiélago, donde se estima un descenso del 41,07% interanual, ascendiendo finalmente el total contratado a 13,5 millones de euros, un comportamiento que nuevamente se muestra en sintonía con el observado en el conjunto del territorio nacional, donde se obtuvo un descenso del 11,12%, alcanzando un volumen total de capital de 718,09 millones de euros durante el pasado mes de octubre de 2006.

Con estos datos, Canarias ocuparía el sexto puesto del ranking de comunidades que registraran los mayores crecimientos durante el pasado mes de octubre, situándose por detrás de regiones como Cantabria, Castilla y León, Galicia, Extremadura o Aragón que registraron aumentos relativos superiores al 65% en los dos primeros casos, y al 30%, en los tres últimos.

Solo cuatro regiones, a saber, La Rioja, Castilla-La Mancha, la Comunidad Valenciana y Andalucía cerraron el décimo mes del año con un registro de creación de nuevas sociedades inferior al que se obtenía durante el mismo mes del ejercicio precedente, al ostentar tasas de variación negativa que, en los casos riojano y manchego, superaron el 20% interanual.

V. Conclusiones

Concluido el año 2006, y a falta aún de la publicación de las estadísticas definitivas que confirmen su evolución, es momento de emprender una reflexión sobre los aspectos que más han destacado del panorama socioeconómico, y apuntar aquellos retos que podrían condicionar su evolución de cara al año que ahora comienza.

Las perspectivas para el cierre del ejercicio se muestran optimistas, con estimaciones de crecimiento elevadas para la mayoría de las potencias económicas mundiales que podrían situarse en torno al 3,5% en el caso de la economía norteamericana, y por encima del 2,6% en el ámbito de la zona euro, mientras que China y La India seguirán, a buen seguro, espoleando el crecimiento mundial con tasas de variación de dos dígitos.

La economía nacional también responde a este clima de evolución optimista y las previsiones cifran el crecimiento de la economía española en torno al 3,7% para el ejercicio 2006.

La moderación que ha protagonizado el precio del crudo a partir de la segunda mitad del año y el repunte de tipos de interés de referencia en el área euro han resultado los aspectos más destacados de lo sucedido en el plano económico internacional durante el pasado año.

El barril de crudo abrió las primeras sesiones del ejercicio cotizando a más de 65 dólares y registrando variaciones interanuales que superaron incluso el 40% durante los meses de enero y junio, en términos medios.

Ya desde el pasado 2005, las dificultades técnicas en los procesos de extracción y refino, la tensión geopolítica que acechaba el entorno de los principales países productores, y especialmente el incremento de la demanda mundial que imponía el desarrollo de economías como China y La India, comenzaron a infringir de manera incisiva una presión alcista sobre el precio despertando las voces de alarma entre los organismos internacionales que comenzaron a evaluar el posible impacto de este incremento sobre las tasas de crecimiento de la economía mundial.

No en vano, el barril de petróleo Brent rompió la barrera de los 30 dólares allá por el año 2004, para comenzar una fase de crecimientos continuados que perduró hasta mediados de 2006, fechas para las que la cotización del crudo llegó a superar los 78 dólares.

Tras el verano, durante los meses de septiembre y octubre los mercados comenzaron a corregir parte de la tendencia y estabilizar el precio nuevamente sobre los 60 dólares a finales de diciembre, para bajar nuevamente, esta vez por debajo de los 55 dólares por barril durante las primeras semanas del mes de enero.

Por otro lado, en su última reunión del año, el Banco Central Europeo autorizó un incremento de los tipos de referencia en la zona euro hasta fijarlos en el 3,5%, un escenario que muy posiblemente podría mantenerse al menos durante el primer trimestre del año 2007, fecha para la que cabría esperarse un nuevo repunte, al menos de un cuarto de punto.

Si bien es cierto que los tipos de interés real, al menos a largo plazo, continúan siendo bajos, no cesa la preocupación entre los distintos agentes sociales por el efecto que estas medidas pudieran tener sobre la situación de endeudamiento, tanto de familias como de empresas, toda vez que la economía nacional ha venido creciendo apoyándose en la demanda interna, como consecuencia del tirón del consumo y la demanda de bienes de capital por parte de las empresas.

Esa demanda se ha visto favorecida por la aplicación de políticas de financiación favorables que han permitido, de un lado, elevar ese nivel de endeudamiento y, de otro, incrementar el valor del patrimonio de las familias, una última circunstancia que confiere garantía al consumo, de forma que podríamos esperar que el incremento de tipos gradual al que estamos asistiendo, sea asimilado sin padecer correcciones bruscas, al menos globales, que pudieran perjudicar a los mercados.

Ello no implica obviar la consiguiente contracción del consumo y la demanda de importaciones, lo que unido a la mejora de las expectativas de las economías centro europeas, podría ayudar a reconducir el patrón de crecimiento de nuestra economía hacia un diagrama de fuerzas más equilibrado.

Definido este escenario global, cabe preguntarse cómo han reaccionado los indicadores económicos de Canarias durante el pasado año 2006, una cuestión que podríamos saldar, a la espera de estadísticas definitivas, con un balance relativamente optimista, aunque cauteloso.

En este sentido, los precios de consumo cerraron el año 2006 registrando un nivel de inflación del 2,0%, siete décimas menos de lo hizo en el conjunto del territorio nacional, lo que sitúa a Canarias, un año más, como la región menos inflacionista del país.

Todos los grupos que componen el índice de precios, a excepción de «ocio y cultura», saldaron el año con variaciones más moderadas que en el ámbito nacional, lo que denota una mayor contención general de los precios que si bien podría estar adelantando una mejoría en los ratios de competitividad de nuestro archipiélago, debiéramos permanecer atentos pues podría también estar fraguándose una incipiente, aunque leve, fase retraimiento de la demanda interna en Canarias.

Por su parte, el número de desempleados inscritos en las oficinas del Servicio Canario de Empleo durante el mes de diciembre, respondió una vez más, a la tendencia descendente que viene dibujando desde el pasado mes de abril, sólo interrumpida por un leve aumento durante el mes de noviembre, cerrando así el año con un descenso de un 2,82%, lo que supuso una disminución de 3.549 demandantes en términos absolutos.

Este descenso ha resultado el más acentuado del año, superado únicamente por la minoración experimentada durante el mes de agosto, que relacionábamos con la mayor actividad del sector servicios. En esta ocasión, son el mayor dinamismo del consumo, junto con la temporada alta de invierno en el turismo, los factores que han influido sobre el mercado laboral.

No en vano, en lo que a la evolución de los distintos sectores productivos en Canarias se refiere, ha resultado destacado el mayor descenso, en términos porcentuales, observado por el colectivo de personas sin empleo anterior, cifrado en un 5,27% mensual, seguido de la caída que también experimentase el sector servicios, que vio descender el número de desempleados durante el mes de diciembre en un 3,19 por ciento.

Otros indicadores, esta vez relacionados con la actividad turística, estimaron un crecimiento de la demanda internacional de las islas de un 2,73 por ciento durante el pasado año 2006, hasta superar los 9,5 millones de visitantes, mientras que el dato de ocupación, esta vez disponible hasta el mes de noviembre, también resultó sensiblemente mejor que el obtenido durante el mismo periodo del ejercicio precedente, al igual que sucede con el nivel de ingresos de la actividad hotelera y las reservas a dos y tres meses vista.

A la luz que arroja estos datos, la industria turística parece estar comenzando a retomar el vuelo tras dos ejercicios en los que se había resentido de la desaceleración de la demanda mundial, un comportamiento incipiente cuya permanencia en el tiempo se verá condicionada a elementos tanto de carácter exógeno, como la materialización de las

expectativas internas de crecimiento en países como Alemania y Reino Unido, como de índole interno de la mano de la renovación de la planta alojativa y la oferta complementaria de ocio, así como la potenciación de nuevos productos y segmentos de demanda turística que generen mayor valor añadido.

Visto este panorama, el año 2007 da comienzo con el anuncio de tres noticias de hondo calado económico y social, de un lado, se sucede la adhesión de dos nuevos miembros al grupo de la Unión Europea, Bulgaria y Rumanía, y la incorporación de Eslovenia al sistema del euro, y de otro, se materializa la entrada en vigor de la modificación del Régimen Económico y Fiscal de Canarias.

La entrada de estos dos nuevos estados miembros al plano de actuación comunitaria sumará casi 30 millones de habitantes a los que ya conforman la población europea, y pese a que su bajo ratio de renta per cápita influirá a la baja en el crecimiento agregado de la Unión, lo cierto es que el escaso peso que tendrán estas dos economías sobre el conjunto disipará los posibles efectos negativos que pudieran derivarse de la inclusión de tasas de inflación y paro superiores a la media de la UE, como las que ostentan las economías búlgara y rumana.

No obstante, lo cierto es que con esta incorporación, sumada a la que ya se sucedió el pasado mes de mayo de 2004, las diferencias regionales se pueden hacer cada vez más notables de no plantearse políticas comunitarias graduales, especialmente en materia de cohesión social y movilidad de factores.

Precisamente era el reconocimiento de estas diferencias regionales en Canarias las que mantenían expectante el ánimo de los agentes económicos ante la inminente modificación del Régimen Económico y Fiscal, materializado finalmente a partir de la publicación del Real Decreto-legislativo 12/2006, de 29 de diciembre.

Como aspecto a destacar, hemos de advertir que el nuevo articulado suprime algunos supuestos de materialización de la Reserva para inversiones en Canarias que la experiencia ya había constatado como verdaderos motores del crecimiento económico de las Islas, al tiempo que recurre con asiduidad a un posterior desarrollo reglamentario que entendemos debe emprenderse con urgencia, pues resulta crucial para clarificar aspectos que consideramos básicos en aras a asegurar una correcta aplicación de los incentivos y evitar la proliferación de litigios con la Administración, que en nada beneficiarán al desarrollo económico y social de nuestra región.

INDICADORES DE COYUNTURA DE LA ECONOMÍA INSULAR

Indicador		Gran Canaria	Lanzarote	Fuerteventura	Tenerife	La Palma	El Hierro	La Gomera
MERCADO LABORAL (1)								
Paro Registrado								
Agricultura	Dic-06	1.791	69	98	1.265	151	8	19
Industria	Dic-06	2.639	156	111	2.238	343	18	21
Construcción	Dic-06	6.177	753	882	6.437	903	87	237
Servicios	Dic-06	38.540	4.611	3.414	31.645	3.461	309	801
Sin empleo anterior	Dic-06	8.851	333	261	4.512	916	19	77
TOTAL	Dic-06	57.998	5.922	4.766	46.097	5.774	441	1.155
Variación mensual.								
Agricultura	Dic-06	-1,70	1,47	3,16	-3,44	2,03	-27,27	-5,00
Industria	Dic-06	-2,44	0,65	-4,31	-1,37	-3,38	-10,00	-12,50
Construcción	Dic-06	3,00	1,07	0,34	0,34	-1,42	1,16	1,28
Servicios	Dic-06	-2,01	-0,60	-4,37	-4,21	-6,86	-23,33	-1,84
Sin empleo anterior	Dic-06	-5,06	-4,86	-6,79	-5,27	-5,27	-13,64	-20,62
TOTAL	Dic-06	-1,99	-0,59	-3,52	-3,55	-5,38	-18,63	-3,02
Contratos Registrados								
Agricultura	Dic-06	429	15	31	520	26	4	3
Industria	Dic-06	675	92	88	660	55	2	10
Construcción	Dic-06	3.241	718	749	4.292	312	30	108
Servicios	Dic-06	19.296	3.485	2.827	20.487	1.127	189	330
TOTAL	Dic-06	23.641	4.310	3.695	25.959	1.610	225	451
Variación mensual.								
Agricultura	Dic-06	-27,29	25,00	-3,13	-31,22	-23,53	0,00	-25,00
Industria	Dic-06	-23,99	-22,69	-32,82	-22,90	7,84	-75,00	-28,57
Construcción	Dic-06	-27,56	-34,85	-36,47	-33,17	-28,44	-37,50	-18,18
Servicios	Dic-06	-19,81	-24,27	-19,30	-15,90	15,95	13,86	17,44
TOTAL	Dic-06	-21,23	-26,14	-23,74	-19,86	0,00	-0,44	4,64
CONSUMO DE PRODUCTOS PETROLÍFEROS TM (2)								
Total GLP	Jul-06	15.635,00	5746,00	4.523,00	30.787,00	2.443,00	237,00	571,00
Total Gasolinas	Jul-06	122.912,61	24.431,50	15.899,46	149.090,49	11.847,14	1.398,75	2.298,75
Total Keroseno	Jul-06	54,06	30,21	3,18	52,47	0,80	0,00	0,80
Total Gasóleo	Jul-06	302.160,24	70.544,67	90.422,68	340.308,09	17.408,78	2.645,58	3.349,92
Total Fueloil	Jul-06	341.524,08	68.809,92	56.307,64	338.640,85	28.803,71	0,00	73,00
TOTAL	Jul-06	794.607,70	170.467,69	168.637,94	908.728,45	60.503,43	9.163,47	15.227,47
Variación acumulada								
Total GLP	Jul-06	-2,98	1,14	8,00	-2,57	-3,59	-3,27	-1,89
Total Gasolinas	Jul-06	-1,33	0,40	-0,20	-4,51	-1,42	-3,52	-2,01
Total Keroseno	Jul-06	-17,07	52,00	-60,00	4,77	-50,00	-	-
Total Gasóleo	Jul-06	5,73	-4,17	31,55	9,51	10,19	-6,76	-1,65
Total Fueloil	Jul-06	-2,80	-2,35	27,10	-1,18	-5,04	-	-72,66
TOTAL	Jul-06	0,70	-2,64	24,73	1,50	-0,30	-3,36	-0,79
TRÁFICO PORTUARIO ACUMULADO (3)								
Total Pasajeros	Oct-06	420.664	148.071	41.321	2.897.914	337.139	104.064	1.028.237
Total Buques	Oct-06	7.169	1.089	701	10.948	849	530	3.971
Total Mercancías TM	Oct-06	16.801.161	1.436.137	1.407.769	14.552.367	787.317	90.308	266.185
TRAFICO TOTAL TM	Oct-06	18.549.869	1.458.077	1.408.413	15.321.783	810.803	90.327	268.921
Variación acumulada								
Total Pasajeros	Oct-06	-20,99	-27,86	1,74	-1,07	1,76	0,87	1,56
Total Buques	Oct-06	-10,24	-10,74	-5,65	-1,14	-2,30	-10,17	-1,10
Total Mercancías TM	Oct-06	3,14	0,50	-1,62	0,42	6,25	-18,79	-5,92
TRAFICO TOTAL TM	Oct-06	2,79	-0,01	-1,63	0,12	5,59	-19,31	-6,83

Datos disponibles: (1) Observatorio Canario del Empleo y de la Formación Profesional (OBECAN). (2) Dirección General de Industria y Energía del Gobierno de Canarias. (3) Puertos de Las Palmas.

INDICADORES DE COYUNTURA DE LA ECONOMÍA ESPAÑOLA

(Variación interanual en porcentaje, salvo indicación en contrario)

Indicador	2005	2006	2005 IV	2006 I	2006 II	2006 III	Fecha
A. CONTABILIDAD NACIONAL (2)							
Demanda							
Gasto en consumo final	4,3	3,8	4,1	3,9	3,8	3,8	III. 06
Gasto en consumo final hogares	4,2	3,7	3,8	3,8	3,6	3,6	III. 06
Gasto en consumo final AAPP	4,8	4,2	4,9	4,4	4,4	4,2	III. 06
Formación bruta de capital fijo	7,0	6,3	6,6	6,3	6,1	6,3	III. 06
Bienes de equipo	9,0	9,1	8,6	8,6	9,1	9,5	III. 06
Construcción	6,0	5,9	5,6	5,8	5,7	6,1	III. 06
Otros productos	7,5	3,6	7,4	4,8	3,3	2,9	III. 06
Demanda interna (3)	5,2	4,8	5,0	5,0	4,8	4,8	III. 06
Exportaciones	1,5	5,8	2,3	9,5	5,3	3,2	III. 06
Importaciones	7,0	8,6	6,6	12,4	7,9	6,0	III. 06
Demanda externa neta (3)	-1,7	-1,1	-1,4	-1,4	-1,1	-1,0	III. 06
Oferta							
Agricultura y pesca	-10,0	-2,2	-6,2	-3,7	-0,4	-2,5	III. 06
Energía	3,8	3,3	4,3	3,2	3,2	3,5	III. 06
Industria	0,3	2,7	0,7	1,4	2,8	4,0	III. 06
Construcción	5,4	5,6	5,3	5,3	5,0	5,7	III. 06
Servicios	4,4	3,7	4,1	3,8	3,5	3,8	III. 06
PIB a p.m. corregido (4)	3,5	3,8	3,6	3,6	3,7	3,6	III. 06
Puestos de trabajo	3,1	3,1	3,2	3,1	3,1	2,9	III. 06
Indicador	2005	2006 (1)	2006 I	2006 II	2006 III	2006 IV (1)	Fecha
B. ACTIVIDAD GENERAL							
Afiliados R. General Seg. Social	4,4	4,3	5,5	4,8	3,6	3,3	Dic. 06
Consumo de Energía Eléctrica (5)	3,4	3,4	1,9	2,8	5,8	3,5	Dic. 06
Índice de Clima Económico (1990-2003=100)	98,8	97,9	94,8	97,7	98,7	100,3	Dic. 06
C. INDUSTRIA							
Índice de producción industrial (IPI) (6)	0,1	4,0	6,4	1,2	3,3	7,4	Oct. 06
Afiliados R. General Seg. Social, Industria	-0,5	0,0	-0,2	0,0	0,0	0,3	Dic. 06
Confianza Industrial (7)							
Índice Confianza Industrial (ICI)	-4,8	-2,7	-5,3	-2,7	-2,3	-0,3	Dic. 06
Nivel cartera de pedidos	-9	-2	-6	-2	-1	3	Dic. 06
Nivel existencias	13	12	13	11	11	11	Dic. 06
Utilización capacidad productiva (%)	80,2	80,5	80,7	81,1	79,4	80,6	IV. 06
D. CONSTRUCCIÓN							
Visados. Superficie a construir. Vivienda	4,8	22,2	13,5	5,3	50,1	20,1	Oct. 06
Hipotecas. Número	9,0	7,9	17,7	1,6	4,6	9,1	Oct. 06
Capital prestado	24,0	23,5	36,8	16,2	18,5	24,6	Oct. 06
Importe medio	13,8	14,4	16,2	14,3	13,3	14,2	Oct. 06
Consumo aparente de cemento	7,2	8,2	17,2	4,0	4,0	9,3	Nov. 06
Afiliados R. General Seg. Social. Construcción	8,9	9,2	12,1	10,2	7,8	6,8	Dic. 06
Licitación oficial (precios corrientes)	18,5	26,8	15,1	34,8	19,3	57,8	Oct. 06
Indicador Confianza Construcción (ICC) (7)	22	14	15	12	15	15	Dic. 06
E. SERVICIOS							
Indicador sintético servicios	3,6	4,0	4,1	4,0	3,8		III. 06
Afiliados R. General Seg. Social. Servicios	5,3	5,5	5,8	5,7	5,3	5,1	Dic. 06
Tráfico aéreo pasajeros	9,2	6,5	5,2	10,1	4,5	6,2	Dic. 06
Consumo gasóleo automoción	5,1	5,9	8,7	4,5	3,9	8,5	Oct. 06
Entrada de visitantes	6,6	4,6	0,6	9,5	3,7	2,8	Nov. 06
Pernoctaciones en hoteles	6,6	6,1	0,1	12,6	5,0	4,5	Nov. 06

INDICADORES DE COYUNTURA DE LA ECONOMÍA ESPAÑOLA
(Variación interanual en porcentaje, salvo indicación en contrario)

Indicador	2005	2006 (1)	2006 I	2006 II	2006 III	2006 IV (1)	Fecha
F. CONSUMO PRIVADO							
IPI bienes consumo filtrado	0,9	1,9	0,6	2,1	1,9	5,1	Oct. 06
Importación bienes de consumo	7,9	9,8	20,5	5,9	2,4	13,6	Oct. 06
I. Ventas com. al por menor real corregido	1,5	1,7	0,4	0,6	2,9	3,3	Nov. 06
Matriculaciones de automóviles turismo	0,8	-2,0	2,4	-4,3	-5,3	-0,2	Dic. 06
Índice confianza consumidor (7)	-11	-12	-12	-13	-14	-10	Dic. 06

Indicador	2005	2006 (1)	2006 I	2006 II	2006 III	2006 IV (1)	Fecha
G. INVERSIÓN EN EQUIPO							
IPI bienes equipo filtrado	-0,1	7,6	6,7	7,6	8,0	9,6	Oct. 06
Importación bienes de equipo	20,4	5,7	10,0	-5,0	6,5	12,3	Oct. 06
Matriculación de vehículos de carga	13,2	1,5	7,4	-0,2	0,5	-1,0	Dic.06

Indicador	2005	2006 (1)	2006 I	2006 II	2006 III	2006 IV (1)	Fecha
H. SECTOR MONETARIO Y FINANCIERO							
M3 Euro-zona	7,4	-	7,8	8,7	8,1	-	III T.06
Tipo de cambio dólar USA-euro (8)	1,244	1,257	1,202	1,258	1,274	1,275	Dic. 06
Tipo de cambio libra esterlina-euro (8)	0,684	0,682	0,686	0,688	0,680	0,673	Dic. 06
Tipo de cambio yen japonés-euro (8)	136,85	146,02	140,51	143,81	148,09	151,72	Dic. 06

Indicador	Miles	Media 2005	Media 2006 (9)	Penúltimo dato	Último dato	Fecha
I. MERCADO LABORAL						
EPA. Activos	21.661	3,5	3,4	3,3	3,4	III T. 06
EPA. Ocupados	19.896	5,6	4,3	4,2	3,7	III T. 06
No agrarios	18.936	5,8	4,8	4,6	4,3	III T. 06
Asalariados	16.366	5,3	4,8	4,6	4,3	III T. 06
- Temporales	5.661	8,2	7,7	7,9	4,5	III T. 06
- Indefinidos	10.705	3,9	3,3	2,6	3,6	III T. 06
EPA. Parados	1.765	-13,6	-4,7	-5,5	0,0	III T. 06
EPA. Tasa de paro (var. en puntos)	-	-1,8	-0,7	-0,8	-0,3	III T. 06
Varones	-	-1,1	-0,8	-0,9	-0,5	III T. 06
Mujeres	-	-2,9	-0,7	-0,7	-0,1	III T. 06
Jóvenes (16-24)	-	-2,4	-2,1	-2,2	-1,1	III T. 06
INEM. Paro registrado	2.023	-2,1	-1,5	-3,5	-3,8	Dic. 06
Contratos registrados	1.386	5,0	7,9	5,8	4,3	Dic. 06
Afiliaciones Seg. Social	18.770	4,4	4,3	3,3	3,4	Dic. 06

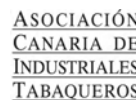
Indicador	Media 2005	Media 2006 (9)	Penúltimo dato	Último dato	Fecha
J. PRECIOS Y SALARIOS					
IPC. Total	3,4	3,6	2,6	2,5	Nov. 06
IPC. Alimentación	3,4	3,9	4,0	3,6	Nov. 06
IPC. No alimentación	3,4	3,5	2,0	2,3	Nov. 06
IPC. Bienes industriales sin energía	0,9	1,4	1,3	1,2	Nov. 06
IPC. Servicios	3,8	3,9	3,8	3,7	Nov. 06
IPC. Energía	9,6	8,5	-1,9	0,3	Nov. 06
IPC. Subyacente (IPSEBENE)	2,7	3,0	2,8	2,6	Nov. 06
Diferencial IPC España/UE-25 (10)	1,2	1,5	0,8	0,6	Nov. 06
Diferencial IPC España/UE-12 (10)	1,2	1,5	1,0	0,8	Nov. 06
Salarios. Convenios Colectivos (11)	4,0	3,2	3,2	3,2	Nov. 06
Coste salarial total por trabajador	2,6	3,3	3,1	4,0	IIIT. 06

Deflactor del PIB p.m.	2005 III	2005 IV	2006 I	2006 II	2006 III
	4,2	4,1	4,0	4,0	3,8

(1) Período disponible. (2) Precios constantes y datos ciclo-tendencia. (3) Contribución al crecimiento del PIB, en puntos porcentuales. (4) Corregido de efectos estacionales y de calendario. (5) Corregido de los efectos calendario y temperatura. (6) Filtrado de calendario. (7) Saldo de respuesta en %. (8) Unidades de moneda por euro. (9) Media del período para el que se dispone de datos sobre igual período del año anterior. (10) Diferencia entre las tasas de variación anual de España, UE-25 y UE-12. Obtenida a partir de los IPC armonizados de los respectivos países miembros. (11) Incorporado el impacto de las cláusulas de salvaguarda pactadas en el ejercicio anterior.

Fuente: Ministerio de Economía y Hacienda, Subdirección General de Análisis Económico; Banco de España; y Banco Central Europeo.

@.C.E.I.
Asociación Canaria
de Empresas de Internet



CONFEDERACIÓN CANARIA DE EMPRESARIOS

León y Castillo 54, 2º planta
35003 - Las Palmas de Gran Canaria
Teléfono: 928 383 500
Fax: 928 384 290
comunicación@ccelpa.org

