



GOBIERNO DE CANARIAS  
Consejería de Economía y Hacienda  
Viceconsejería de Economía y Asuntos Económicos  
con la Unión Europea  
Dirección General de Promoción Económica (\*)

# *Informe Mensual de Coyuntura Socioeconómica*

*Agosto 2004*

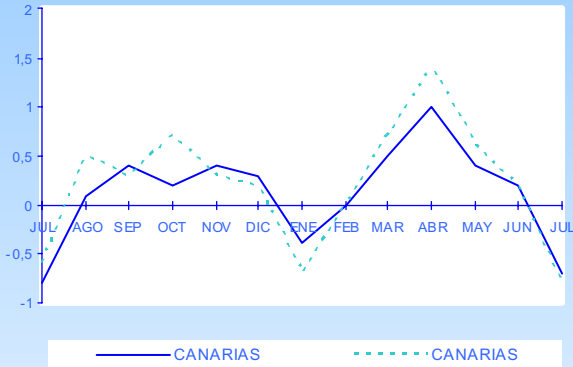
(\*) Con la colaboración de la Dirección General de Promoción Económica  
Consejería de Economía y Hacienda

# ÍNDICE

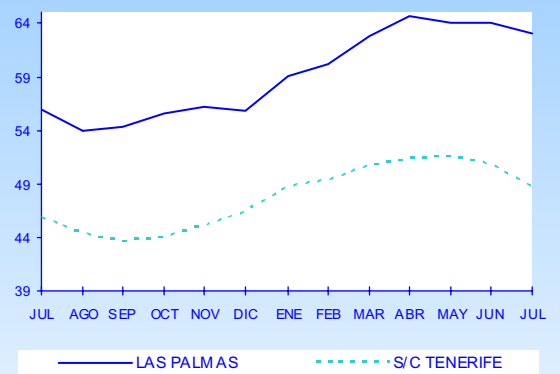
---

<b>I.</b>	<b>ÍNDICE DE PRECIOS DE CONSUMO</b>	<b>7</b>
<b>II.</b>	<b>MERCADO LABORAL</b>	<b>8</b>
1.	PARO REGISTRADO	8
2.	CONTRATACIONES REGISTRADAS	10
<b>III.</b>	<b>INDICADORES DE OFERTA Y DEMANDA</b>	<b>11</b>
1.	ENERGÍA ELÉCTRICA DISPONIBLE	11
2.	ACTIVIDAD DEL SECTOR TURÍSTICO	12
A.	TURISTAS EXTRANJEROS ENTRADOS	12
B.	ENCUESTA DE OCUPACIÓN EN ALOJAMIENTOS TURÍSTICOS	17
	B.1. Número de viajeros entrados y estancia media	17
	B.2. Grado de ocupación y personal empleado	18
	B.3. Análisis provincial de los establecimientos hoteleros	19
C.	ÍNDICE DE PRECIOS HOTELEROS	20
3.	MATRICULACIONES DE VEHÍCULOS EN CANARIAS	21
4.	ÍNDICES DE COMERCIO AL POR MENOR	22
5.	CONSUMO DE PRODUCTOS PETROLÍFEROS	23
<b>IV.</b>	<b>ESTADÍSTICA DE SOCIEDADES MERCANTILES</b>	<b>24</b>
<b>V.</b>	<b>CONCLUSIONES</b>	<b>25</b>
<b>ANEXO.</b>	<b>INDICADORES DE COYUNTURA DE LA ECONOMÍA ESPAÑOLA</b>	

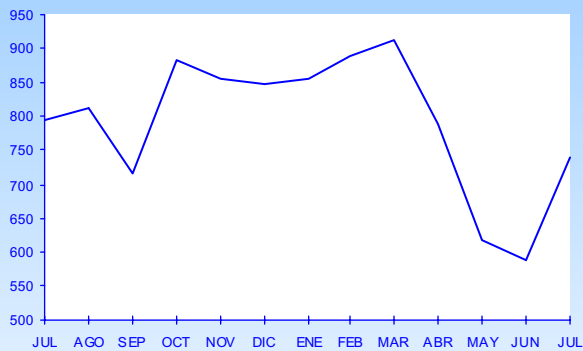
**EVOLUCIÓN DEL IPC**  
( Var. mensual)



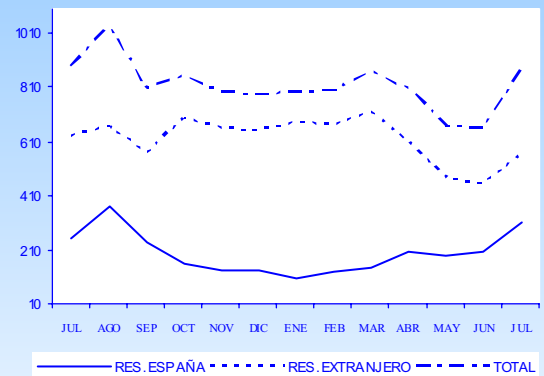
**PARO REGISTRADO (miles)**



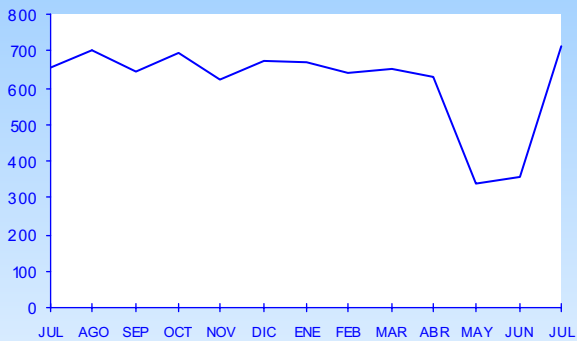
**TURISTAS EXTRANJEROS ENTRADOS**  
(miles)



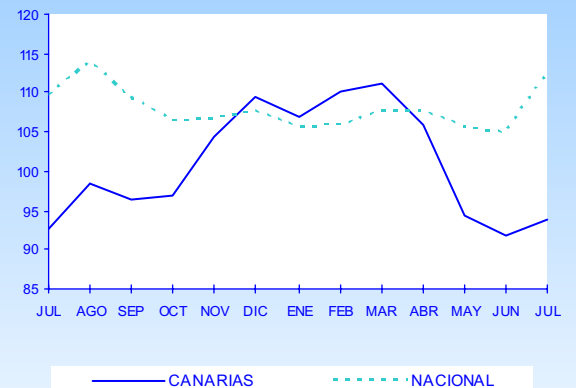
**VIAJEROS SEGÚN PROCEDENCIA (miles)**



**ENERGÍA ELÉCTRICA DISPONIBLE.**  
MWh. (miles)



**ÍNDICE DE PRECIOS HOTELEROS**



## I. IPC

La incidencia del periodo de rebajas sobre el Índice de Precios de Consumo ha conducido a nuestra comunidad a registrar una variación **mensual** negativa del 0,7%, cifra que difiere de la calculada a escala nacional (-0,8%) en una décima porcentual, según informa el Instituto Nacional de Estadística.

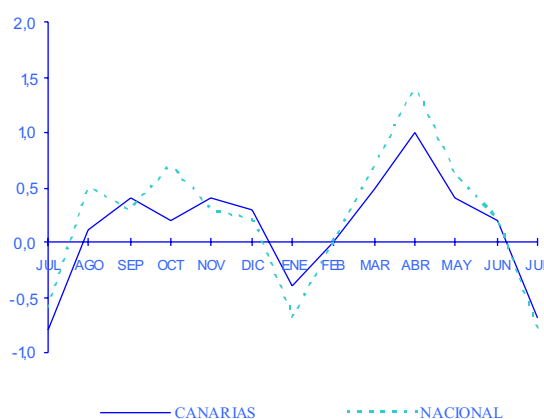
Se consigue así compensar durante el mes de julio de 2004 los efectos inflacionistas que podrían haberse derivado del encarecimiento del barril de petróleo tipo Brent, que alcanzó en dicho periodo una cotización media superior a los 38\$/Bbl y pujó al alza al grupo «Transporte» en un 0,4%, y de la subida del 0,7% del grupo «Ocio y Cultura».

Lejos del resultado anterior, la inflación **interanual** presenta variaciones mucho más pronunciadas, calculándose en las islas un ascenso del 2,6%, nivel que no era observado por nuestra economía desde principios de 2003.

Por su parte, el conjunto estatal sigue presentando un diferencial en su nivel de inflación superior al del archipiélago en 8 décimas porcentuales, calculando de este modo una tasa de variación respecto a julio del pasado año del 3,4 por ciento.

Este comportamiento alcista en los precios, en términos interanuales, responde en ambos territorios a la presión ejercida por los grupos de «Alimentos y Bebidas no Alcohólicas» y «Transporte», cuyo alzamiento se responsabiliza de más de un 60% de la variación observada a escala insular y de un 52,3% en el ámbito nacional.

### Variación mensual del IPC.



Finalmente, la inflación subyacente (IPC sin alimentos no elaborados ni productos energéticos) mantiene como media nacional una tasa de variación del 2,8%, sin embargo, Canarias, con un dato del 2,0%, incrementa en tres décimas el promedio calculado hasta junio de 2003 por este indicador.

Tabla I.1. VARIACIÓN DEL ÍNDICE DE PRECIOS DE CONSUMO. Julio 2004

	CANARIAS			NACIONAL		
	Var. Mensual	Var. Interanual	Var. Acumulada	Var. Mensual	Var. Interanual	Var. Acumulada
ALIMENTOS Y BEBIDAS NO ALCOHÓLICAS	-0,1	2,3	1,5	0,4	4,5	2,0
BEBIDAS ALCOHÓLICAS Y TABACO	0,3	10,6	8,0	0,1	5,6	5,5
VESTIDO y CALZADO	-9,3	1,8	-8,1	-10,7	1,5	-10,2
VIVIENDA	0,2	1,9	0,7	0,3	3,7	2,7
MENAJE	-0,6	1,9	0,5	-0,6	1,7	0,5
MEDICINA	0,2	-0,2	-0,7	0,2	0,2	-0,1
TRANSPORTE	0,4	6,3	6,1	0,1	5,3	5,5
COMUNICACIONES	-0,2	-0,9	0,0	-0,2	-0,8	0,1
OCIO Y CULTURA	0,7	-0,9	-0,5	0,7	0,2	0,4
ENSEÑANZA	0,1	3,9	1,4	0,0	3,9	0,5
HOTELES, CAFES Y RESTAURANTES	0,4	1,7	1,6	0,9	4,0	3,7
OTROS	-0,4	1,9	1,2	-0,1	3,0	2,4
<b>GENERAL</b>	<b>-0,7</b>	<b>2,6</b>	<b>1,2</b>	<b>-0,8</b>	<b>3,4</b>	<b>1,4</b>

Fuente: INE  
Elaboración propia

## II.1. Paro registrado

Durante el mes de julio de 2004 el paro registrado en las listas del INEM en la Comunidad Autónoma de Canarias ascendió a 111.779 desempleados, experimentándose así un nuevo descenso mensual del dato en lo que va de año que en términos absolutos se ha cifrado en 3.124 personas, lo que equivale a una disminución relativa del 2,72% respecto del mes anterior.

No obstante, en términos interanuales, el comportamiento del desempleo se mantiene en tasas de variación positivas esta vez cifradas en torno a un 9,77% equivalente a un aumento del paro de 9.949 personas más que durante el mes de julio del ejercicio precedente.

Por provincias, y retomando la comparativa mensual, si bien se han obtenido descensos en los dos ámbitos considerados, cabe resaltar que es en la provincia de Santa Cruz de Tenerife donde se ha registrado una disminución superior, con una variación negativa del 3,76%, frente a una caída más moderada registrada en la provincia oriental y que se situó en el 1,90 por ciento.

Abordando ahora la comparativa provincial desde la óptica interanual cabe señalar que el incremento de mayor intensidad se ha experimentado en las oficinas de la

provincia de Las Palmas donde se registró un aumento de los inscritos de un 12,40%, valor que duplica el registro contabilizado durante el mismo periodo en la provincia occidental que cerró el mes con un ascenso cifrado en torno a un 6,55%, tasa que equivale a 3.004 nuevos inscritos respecto del mismo mes de 2003.

Profundizando en los principales aspectos que caracterizaron la evolución del desempleo en Canarias durante el mes de referencia, observamos en las **tablas II.1.1 y II.1.2** las cifras de parados según el segmento productivo en el que circunscriben su actividad, así como en función del sexo del demandante de empleo, obteniendo de esta forma los siguientes resultados.

Con relación a la cifra de parados obtenida durante el mes anterior, todos los sectores aprecian un descenso relativo en las listas de desempleo, con tasas de variación negativas que oscilan entre el 6,61% o el 6,57% registrado por la rama agrícola y el colectivo «sin empleo anterior», respectivamente, y el 1,23% que registró durante el mismo periodo la actividad constructora.

Por su parte, mientras el sector servicios cerraba el mes de julio con un descenso en el número de parados inscritos que alcanzó el 2,04%, equivalente a 1.503 personas, la actividad industrial en el archipiélago concluía el mes con una disminución relativa superior cifrada en un 4,45%

Tabla II.1.1. PARO REGISTRADO POR SECTORES ECONÓMICOS

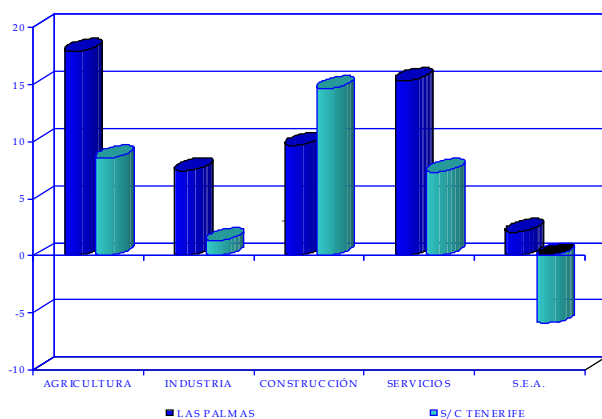
	JUL. 03	JUN.04	JUL.04	Variación mensual		Variación interanual	
				Diferencia	%	Diferencia	%
<b>AGRICULTURA</b>							
LAS PALMAS	1.418	1.802	1.672	-130	-7,21	254	17,91
S/C TENERIFE	947	1.089	1.028	-61	-5,60	81	8,55
CANARIAS	2.365	2.891	2.700	-191	-6,61	335	14,16
<b>INDUSTRIA</b>							
LAS PALMAS	2.613	2.949	2.808	-141	-4,78	195	7,46
S/C TENERIFE	2.354	2.486	2.385	-101	-4,06	31	1,32
CANARIAS	4.967	5.435	5.193	-242	-4,45	226	4,55
<b>CONSTRUCCION</b>							
LAS PALMAS	7.553	8.353	8.284	-69	-0,83	731	9,68
S/C TENERIFE	7.141	8.322	8.186	-136	-1,63	1.045	14,63
CANARIAS	14.694	16.675	16.470	-205	-1,23	1.776	12,09
<b>SERVICIOS</b>							
LAS PALMAS	36.425	42.541	42.022	-519	-1,22	5.597	15,37
S/C TENERIFE	29.720	32.922	31.903	-1.019	-3,10	2.183	7,35
CANARIAS	66.145	75.463	73.925	-1.538	-2,04	7.780	11,76
<b>S.E.A.</b>							
LAS PALMAS	7.985	8.510	8.153	-357	-4,20	168	2,10
S/C TENERIFE	5.674	5.929	5.338	-591	-9,97	-336	-5,92
CANARIAS	13.659	14.439	13.491	-948	-6,57	-168	-1,23
<b>TOTAL</b>							
LAS PALMAS	55.994	64.155	62.939	-1.216	-1,90	6.945	12,40
S/C TENERIFE	45.836	50.748	48.840	-1.908	-3,76	3.004	6,55
CANARIAS	101.830	114.903	111.779	-3.124	-2,72	9.949	9,77

Fuente: INEM  
Elaboración propia.

respecto del mes de junio anterior.

Centrando el análisis ahora en la evolución seguida por cada provincia y continuando con el horizonte temporal anterior, cabría destacar que el descenso del paro registrado en la provincia de Santa Cruz de Tenerife ha sido superior al obtenido en la provincia de Las Palmas en los sectores dedicados a la actividad constructora y de servicios así como el colectivo «sin empleo anterior». Mientras, por el contrario, el empleo en la rama agrícola e industrial parece haber respondido ligeramente mejor en la islas más orientales.

#### Tasa de variación interanual del paro.



Tomando ahora como referencia los valores registrados durante el mes de julio del ejercicio precedente, cabría tan solo matizar que el aumento global del desempleo en las islas se debió especialmente a las tasas de crecimiento del paro registradas en los sectores de la agricultura, la construcción y los servicios, con valores que oscilan entre el 14,16%, 12,09% y 11,76%, respectivamente, aunque el colectivo «sin empleo anterior» cerró el mes con un ligero descenso en las listas que alcanzó el 1,23% interanual.

Atendiendo al sexo del demandante de empleo, el paro registrado en Canarias durante el último mes de julio se tasó en 47.879 varones y 63.900 mujeres. En el primero de los casos, cabría apuntar que de los 1.750 hombres que han dejado de engrosar las listas de desempleo en Canarias durante este último mes, 1.018 corresponden al sector servicios y 452 al colectivo «sin empleo anterior». Por su parte, en lo que afecta al desempleo femenino, el 75 por ciento, esto es un total de 48.489 mujeres en paro, se circunscriben al sector terciario.

Por provincias, el análisis de las estadísticas proporcionadas por el INEM refleja en Las Palmas un descenso del desempleo de 855 hombres y 361 mujeres. Asimismo, en la provincia de Santa Cruz de Tenerife se ha cerrado el mes con sendas caídas en ambos sexos, siendo de 895 personas en el colectivo masculino y de 1.013 en el femenino.

Tabla II.1.2. PARO REGISTRADO SEGÚN SEXO.

	HOMBRES		MUJERES		Diferencia mensual	
	JUN. 04	JUL. 04	JUN. 04	JUL. 04	HOMBRES	MUJERES
<b>AGRICULTURA</b>						
LAS PALMAS	448	438	1.354	1.234	-10	-120
S/C TENERIFE	388	365	701	663	-23	-38
CANARIAS	836	803	2.055	1.897	-33	-158
<b>INDUSTRIA</b>						
LAS PALMAS	1.568	1.483	1.381	1.325	-85	-56
S/C TENERIFE	1.371	1.321	1.115	1.064	-50	-51
CANARIAS	2.939	2.804	2.496	2.389	-135	-107
<b>CONSTRUCCION</b>						
LAS PALMAS	7.605	7.538	748	746	-67	-2
S/C TENERIFE	7.170	7.125	1.152	1.061	-45	-91
CANARIAS	14.775	14.663	1.900	1.807	-112	-93
<b>SERVICIOS</b>						
LAS PALMAS	15.289	14.789	27.252	27.233	-500	-19
S/C TENERIFE	11.165	10.647	21.757	21.256	-518	-501
CANARIAS	26.454	25.436	49.009	48.489	-1.018	-520
<b>S.E.A.</b>						
LAS PALMAS	2.651	2.458	5.859	5.695	-193	-164
S/C TENERIFE	1.974	1.715	3.955	3.623	-259	-332
CANARIAS	4.625	4.173	9.814	9.318	-452	-496
<b>TOTAL</b>						
LAS PALMAS	27.561	26.706	36.594	36.233	-855	-361
S/C TENERIFE	22.068	21.173	28.680	27.667	-895	-1.013
CANARIAS	49.629	47.879	65.274	63.900	-1.750	-1.374

Fuente: INEM  
Elaboración propia.

## II.2. Contrataciones registradas

Durante el mes de julio de 2004, el volumen de contrataciones realizadas en las oficinas del SCE aumentó en un 12,87% alcanzando así la cifra de 65.661 contratos, con relación al mes anterior.

Atendiendo a los datos de la **tabla II.2.1**, la evolución seguida en cada provincia pone de manifiesto un comportamiento similar en signo en los dos ámbitos considerados, si bien es cierto que tal aumento se ha dejado notar con mayor incidencia relativa en Las Palmas donde se cerraba el mes con un incremento en la contratación de un 14,36%, mientras que en Santa Cruz de Tenerife el aumento alcanzaba el 11,13% mensual equivalente a 2.985 contratos nuevos. Con ello, el volumen total de contrataciones efectuadas en los dos sistemas provinciales canarios se sitúa, en Las Palmas en los 35.865 y en Santa Cruz de Tenerife de 29.796.

Atendiendo a cada una de las ramas de actividad, el ascenso general de contratación observado en la región obedece al aumento experimentado en el sector servicios, donde los 7.093 nuevos contratos supusieron un incremento relativo del 16,41%, seguido de la rama agrícola donde los 229 nuevos contratos cifraron la tasa de variación en un 29,28% mensual.

Por lo que respecta al resto de sectores productivos, todos, salvo la rama agraria en Santa Cruz de Tenerife y la actividad constructora en Las Palmas, cerraron el mes con un balance positivo de las contrataciones.

Llegados a este punto, cabría precisar el leve incremento que experimentó la actividad constructora donde los 12.222 contratos firmados durante el mes de julio apenas supuso un aumento del 0,02% respecto del mes anterior.

Según su tipología, durante este último mes, solo la contratación formativa ha registrado un descenso durante el citado mes de un 5,73%. Por el contrario, la tramitación del resto de tipos de contratos experimentan incrementos donde destaca la contratación en prácticas y aquellos con duración determinada donde las tasas alcanzan el 14,98% en el primero de los casos y el 14,26% en el segundo.

Los datos del mes de referencia en este informe constatan una vez más, que la modalidad de duración determinada es la más extendida a la hora de formalizar un contrato en las islas pues representa el 89,59% del volumen total de contratación suscrita durante el citado mes. A ello, y por orden de importancia, le sigue la contratación de carácter indefinida, donde casi el 60% de los 5.984 contratos firmados en el conjunto del archipiélago se formalizaron en la provincia de Las Palmas.

Tabla II.2.1 VARIACIÓN MENSUAL DE LAS CONTRATACIONES POR SECTOR ECONÓMICO.\*

	JUN.04	JUL.04	Diferencia	Var.
<b>AGRICULTURA</b>				
LAS PALMAS	321	606	285	88,79
S/C TENERIFE	461	405	-56	-12,15
CANARIAS	782	1.011	229	29,28
<b>INDUSTRIA</b>				
LAS PALMAS	1.047	1.189	142	13,56
S/C TENERIFE	905	926	21	2,32
CANARIAS	1.952	2.115	163	8,35
<b>CONSTRUCCION</b>				
LAS PALMAS	6.450	6.429	-21	-0,33
S/C TENERIFE	5.769	5.793	24	0,42
CANARIAS	12.219	12.222	3	0,02
<b>SERVICIOS</b>				
LAS PALMAS	23.544	27.641	4.097	17,40
S/C TENERIFE	19.676	22.672	2.996	15,23
CANARIAS	43.220	50.313	7.093	16,41
<b>TOTAL</b>				
LAS PALMAS	31.362	35.865	4.503	14,36
S/C TENERIFE	26.811	29.796	2.985	11,13
CANARIAS	58.173	65.661	7.488	12,87

Tabla II.2.2 VARIACIÓN MENSUAL DE LAS CONTRATACIONES POR TIPO DE CONTRATO.\*

	JUN.04	JUL.04	Diferencia	Var.
<b>INDEFINIDOS</b>				
LAS PALMAS	3.372	3.481	109	3,23
S/C TENERIFE	2.471	2.503	32	1,30
CANARIAS	5.843	5.984	141	2,41
<b>DURAC. DETERM.</b>				
LAS PALMAS	27.442	32.015	4.573	16,66
S/C TENERIFE	24.045	26.812	2.767	11,51
CANARIAS	51.487	58.827	7.340	14,26
<b>EN PRACTICAS</b>				
LAS PALMAS	144	140	-4	-2,78
S/C TENERIFE	123	167	44	35,77
CANARIAS	267	307	40	14,98
<b>FORMACION</b>				
LAS PALMAS	404	229	-175	-43,32
S/C TENERIFE	172	314	142	82,56
CANARIAS	576	543	-33	-5,73
<b>TOTAL</b>				
LAS PALMAS	31.362	35.865	4.503	14,36
S/C TENERIFE	26.811	29.796	2.985	11,13
CANARIAS	58.173	65.661	7.488	12,87

Fuente: INEM

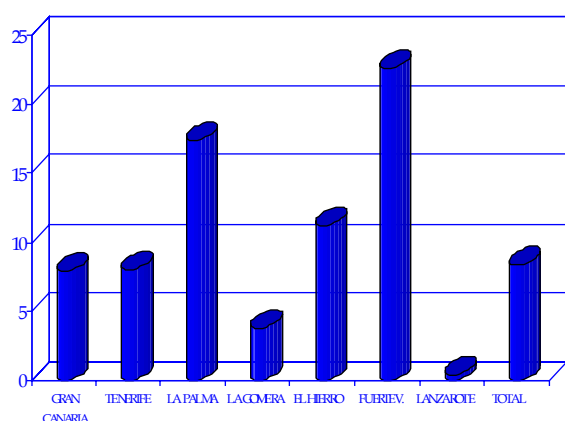
Elaboración propia

\*Las cifras correspondientes a la provincia de Las Palmas no incluyen las contrataciones del Instituto Social de la Marina

### III.1 Energía eléctrica

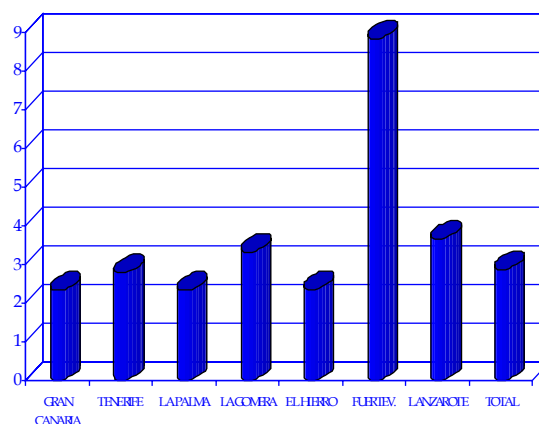
Según los datos facilitados por UNELCO, la energía eléctrica disponible durante el mes de julio de 2004 ascendió a un total de 711.692 Mwh, lo que se traduce en un aumento del 8,34% con respecto al mismo mes de 2003.

#### Tasa de variación interanual de la energía disponible.



Por islas y en términos interanuales, puede observarse un crecimiento generalizado, destacando, por su intensidad relativa, tal y como se recoge en el gráfico adjunto, los incrementos obtenidos en Fuerteventura y La Palma donde se obtuvo registros que alcanzaron el 22,61% en la primera y el 17,38% en la segunda, seguidas de El Hierro donde se cerró el mes con un incremento relativo de un 11,20 por ciento. Por su parte las dos islas capitalinas

#### Tasa de variación interanual del número de clientes.



cifrabán el aumento en la dotación energética en torno a un 7,96% en Gran Canaria y a un 8,00% en Tenerife.

Respecto al número de abonados en Canarias, éste ha registrado durante el mes de referencia un ascenso interanual cuantificado en un 2,88%, pasando de los 946.973 clientes censados durante julio de 2003, a los 974.236 consumidores actuales; consecuencia de los ascensos apreciados en cada una de las islas que conforman nuestro archipiélago, siendo, los más pronunciados, los que se observan en la isla de Fuerteventura donde los 42.591 clientes responden a un incremento del 8,85% respecto del mismo periodo del ejercicio precedente. Por el contrario, el incremento de menor intensidad se detenta en La Palma y Gran Canaria donde se obtuvo ligeros incrementos del orden del 2,31% y del 2,32%, respectivamente.

Tabla III.1.1 ENERGIA DISPONIBLE (Mwh)

	JUL.03	JUL.04	Var. Interanual
<b>GRAN CANARIA</b>	269.006	290.432	7,96
<b>TENERIFE</b>	254.271	274.616	8,00
<b>LA PALMA</b>	18.394	21.591	17,38
<b>LA GOMERA</b>	5.349	5.552	3,80
<b>EL HIERRO</b>	2.615	2.908	11,20
<b>FUERTEVENTURA</b>	40.132	49.207	22,61
<b>LANZAROTE</b>	67.118	67.386	0,40
<b>TOTAL</b>	<b>656.885</b>	<b>711.692</b>	<b>8,34</b>

Tabla III.1.2 NUMERO DE CLIENTES

	JUL.03	JUL.04	Var. Interanual
<b>GRAN CANARIA</b>	393.217	402.343	2,32
<b>TENERIFE</b>	392.074	402.963	2,78
<b>LA PALMA</b>	43.135	44.133	2,31
<b>LA GOMERA</b>	12.312	12.722	3,33
<b>EL HIERRO</b>	5.957	6.098	2,37
<b>FUERTEVENTURA</b>	39.128	42.591	8,85
<b>LANZAROTE</b>	61.150	63.386	3,66
<b>TOTAL</b>	<b>946.973</b>	<b>974.236</b>	<b>2,88</b>

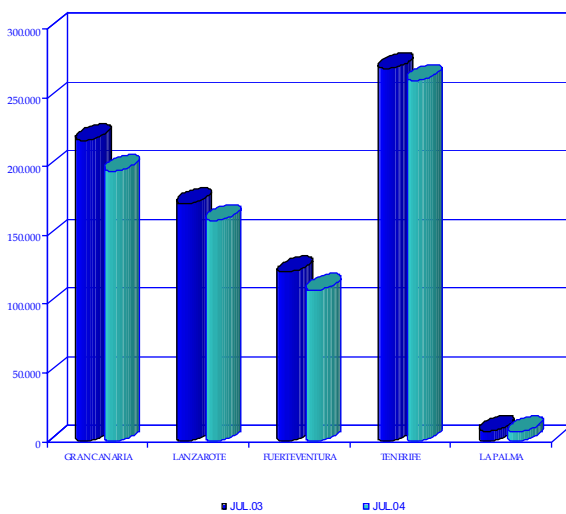
Fuente: UNELCO  
Elaboración propia.



### III.2.A. Entrada de turistas extranjeros

Durante el mes de julio de 2004 llegaron al archipiélago canario un total de 738.643 turistas extranjeros, según los datos facilitados por la Consejería de Turismo del Gobierno de Canarias, lo que supone un descenso del 7,10% con respecto al mismo mes del ejercicio precedente.

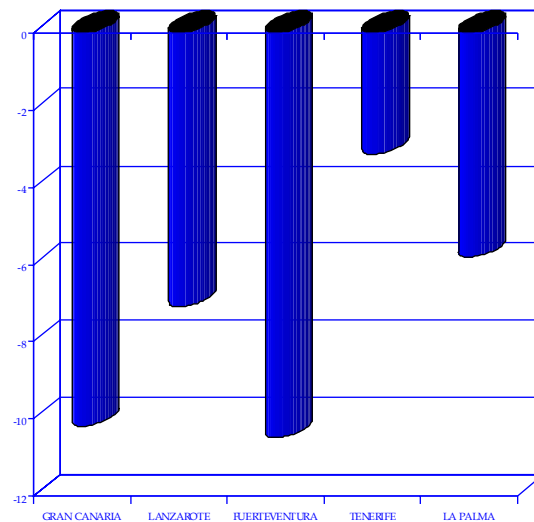
#### Turistas extranjeros entrados en Canarias.



Por provincias, y circunscribiéndonos a la comparativa de carácter interanual, se observa un comportamiento similar en signo en los dos ámbitos considerados, aunque más acentuado en Las Palmas donde el descenso ha incidido con mayor intensidad. Mientras a las orientales arribaba un 9,21% menos de turistas

extranjeros, las islas de la provincia de Santa Cruz de Tenerife registraban un descenso que no superaba el 3,21 por ciento en relación con el mismo mes de julio de 2003.

#### Tasa de variación interanual de turistas extranjeros.



En cuanto a lo acontecido en cada una de las islas, debe destacarse, en primer lugar, que el 63,32% de los visitantes son recibidos por Gran Canaria y Tenerife, que de forma individual, representan un 26,70% y 35,62%, respectivamente, del total de turistas llegados al archipiélago durante el mes de referencia.

Siguiendo con el discurso, y si bien las dos islas capitalinas han ostentado sendos descensos en la recepción de turismo foráneo, Gran Canaria ha destacado con una caída en las cifras de un 10,17%, un descenso solo superado por el

Tabla III.2.A.1 NUMERO DE TURISTAS EXTRANJEROS ENTRADOS EN LAS ISLAS

	JUL.03	JUN.04	JUL.04	2003	2004	Var. Mensual	Var. Interanual	Var. Acumulada
GRAN CANARIA	219.551	160.032	197.221	1.662.072	1.560.311	23,24	-10,17	-6,12
LANZAROTE	173.214	126.013	160.934	1.097.643	1.014.706	27,71	-7,09	-7,56
FUERTEVENTURA	123.306	94.252	110.390	826.708	749.782	17,12	-10,47	-9,31
TOTAL LAS PALMAS	516.071	380.297	468.545	3.586.423	3.324.799	23,21	-9,21	-7,29
TENERIFE	271.672	202.271	263.138	2.060.759	1.996.824	30,09	-3,14	-3,10
LA PALMA	7.389	4.746	6.960	76.379	68.372	46,65	-5,81	-10,48
TOTAL S/C TENERIFE	279.061	207.017	270.098	2.137.138	2.065.196	30,47	-3,21	-3,37
TOTAL CANARIAS	795.132	587.314	738.643	5.723.561	5.389.995	25,77	-7,10	-5,83

FUENTE: Consejería de Turismo  
Elaboración propia

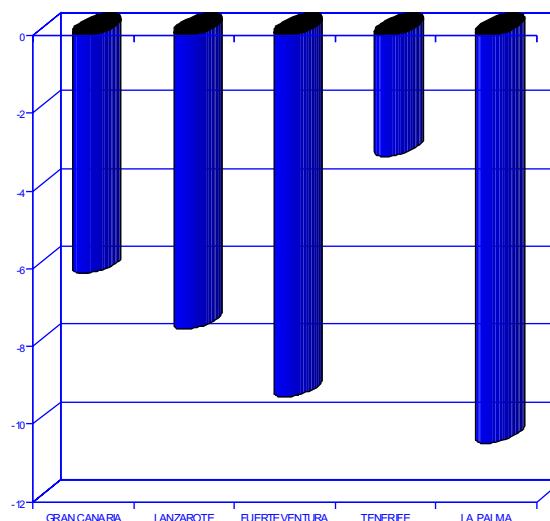
registro de la isla de Fuerteventura donde la disminución se estimó en torno a un 10,47 por ciento interanual. Por su parte, la isla de Tenerife cerraba el mes de estival con el menor de los descensos estimado en torno a un 3,14 por ciento.

Estos descensos interanuales han repercutido también a la baja en las estadísticas acumuladas de turismo receptivo. Así, con un total de 5.389.995 visitantes, el archipiélago cierra los siete primeros meses del ejercicio 2004 con una variación negativa del 5,83% respecto del mismo periodo del ejercicio precedente. En este caso despuntan las islas no capitalinas como aquellas donde el descenso es más acuciante, con disminuciones que alcanzan el 10,48% en la isla de La Palma, o el 9,31% en Fuerteventura, seguidas de Lanzarote que cierra el balance con una disminución del 7,56 por ciento.

Trasladando el análisis a una evaluación según la procedencia de los turistas, continúan siendo británicos y alemanes los que mayoritariamente deciden viajar a nuestras islas. En conjunto suponen más del 70% del total de visitas registradas durante el pasado mes de julio, aunque si bien es verdad que en términos relativos experimentan un descenso interanual que oscila entre el

10,27% en el caso del mercado germano y el 6,66% en el caso británico. El signo negativo del registro mensual se traslada a la comparativa acumulada donde se obtuvo igualmente un descenso del 11,16% para los primeros y del 3,90% para los segundos.

#### Tasa de variación acumulada de turistas extranjeros.



Desde una óptica provincial cabe apreciar que es en Las Palmas donde el descenso generalizado en la afluencia de turismo germano y británico se ha dejado notar con mayor intensidad, toda vez que mientras la visita de alemanes descendía en esta provincia en torno a un 11,33% durante el mes de julio, en la provincia de Santa Cruz de Tenerife lo hacía en un 7,26 por ciento. Igualmente, mientras la caída del turismo procedente del Reino Unido se cifraba en torno a un 9,81% en las islas más orientales, en las occidentales apenas alcanzaba el 2,23 por ciento.

Llegados a este punto, cabe hacer también un pequeño apunte al respecto de otros mercados emisores que, aunque aún no representan un volumen importante en valor absoluto, si despiertan cierto interés por su evolución. En concreto, aquel segmento que ha registrado mayor incremento durante el pasado mes de julio ha sido el procedente de la Federación Rusa con una variación cercana al 70%, seguido de aumentos más moderados como los registrados por el turismo polaco y finlandés.

Por el contrario, los mayores descensos han venido marcados por el turista escandinavo, con una disminución del 31,89% de las visitas procedentes de Suecia y del 22,49% del procedente de Noruega.

**Tabla III.2.A.2 TURISTAS EXTRANJEROS ENTRADOS EN CANARIAS POR NACIONALIDAD. CANARIAS**

	JUL.03	JUL. 04	Var. Interanual	Var. Acumulada
<b>Alemania</b>	203.991	183.042	-10,27	-11,16
<b>Austria</b>	10.615	11.674	9,98	12,89
<b>Bélgica</b>	23.002	21.235	-7,68	-6,95
<b>Dinamarca</b>	5.462	5.201	-4,78	2,35
<b>Fed. Rusa</b>	2.594	4.383	68,97	45,31
<b>Finlandia</b>	872	1.073	23,05	-1,61
<b>Francia</b>	12.084	10.074	-16,63	-17,07
<b>Reino Unido</b>	367.571	343.082	-6,66	-3,90
<b>Holanda</b>	50.847	43.524	-14,40	-11,43
<b>Irlanda</b>	42.169	46.083	9,28	5,07
<b>Italia</b>	17.822	15.641	-12,24	-10,06
<b>Noruega</b>	10.299	7.983	-22,49	4,35
<b>Rep. Checa</b>	6.059	5.565	-8,15	-25,58
<b>Polonia</b>	1.485	2.072	39,53	-17,57
<b>Suecia</b>	7.545	5.139	-31,89	-7,69
<b>Suiza</b>	9.094	8.681	-4,54	-14,25
<b>Otros</b>	23.621	24.191	2,41	6,64
<b>Total</b>	<b>795.132</b>	<b>738.643</b>	<b>-7,10</b>	<b>-5,83</b>

Fuente: Consejería de Turismo y Transportes

ENTRADA DE TURISTAS EXTRANJEROS POR PROVINCIAS.

Tabla III.2.A.3 TURISTAS EXTRANJEROS ENTRADOS POR NACIONALIDAD. LAS PALMAS

	JUL.03	JUL. 04	Var. Interanual	Var. Acumulada
Alemania	150.758	133.674	-11,33	-12,92
Austria	6.997	7.242	3,50	22,49
Bélgica	11.696	10.314	-11,82	-12,16
Dinamarca	4.050	4.127	1,90	-3,51
Federación Rusa	0	0	-	-21,34
Finlandia	872	1.073	23,05	-5,74
Francia	4.414	3.704	-16,09	-8,72
Reino Unido	214.950	193.866	-9,81	-5,87
Holanda	36.392	30.269	-16,83	-11,16
Irlanda	37.079	40.030	7,96	5,03
Italia	10.222	7.917	-22,55	-16,19
Noruega	8.623	6.390	-25,90	3,89
República Checa	3.892	3.177	-18,37	-29,01
Polonia	752	501	-33,38	-63,07
Suecia	5.368	4.448	-17,14	-4,95
Suiza	7.016	7.165	2,12	-9,05
Otros	12.990	14.648	12,76	9,65
<b>Total</b>	<b>516.071</b>	<b>468.545</b>	<b>-9,21</b>	<b>-7,29</b>

Tabla III.2.A.4 TURISTAS EXTRANJEROS ENTRADOS POR NACIONALIDAD. S/C TENERIFE

	JUL.03	JUL. 04	Var. Interanual	Var. Acumulada
Alemania	53.233	49.368	-7,26	-6,79
Austria	3.618	4.432	22,50	-2,11
Bélgica	11.306	10.921	-3,41	-3,17
Dinamarca	1.412	1.074	-23,94	14,42
Federación Rusa	2.594	4.383	68,97	46,29
Finlandia	0	0	-	5,46
Francia	7.670	6.370	-16,95	-19,87
Reino Unido	152.621	149.216	-2,23	-1,48
Holanda	14.455	13.255	-8,30	-12,00
Irlanda	5.090	6.053	18,92	5,33
Italia	7.600	7.724	1,63	-4,65
Noruega	1.676	1.593	-4,95	6,04
República Checa	2.167	2.388	10,20	-18,36
Polonia	733	1.571	114,32	31,57
Suecia	2.177	691	-68,26	-15,01
Suiza	2.078	1.516	-27,05	-26,93
Otros	10.631	9.543	-10,23	1,76
<b>Total</b>	<b>279.061</b>	<b>270.098</b>	<b>-3,21</b>	<b>-3,37</b>

Fuente: Consejería de Turismo y Transportes  
Elaboración propia

ENTRADA DE TURISTAS EXTRANJEROS EN LAS ISLAS CAPITALINAS.

Tabla III.2.A.5 TURISTAS EXTRANJEROS ENTRADOS EN TENERIFE

	JUL.03	JUL. 04	Var. Interanual	Var. Acumulada
<b>Alemania</b>	47.249	44.338	-6,16	-6,13
<b>Austria</b>	3.618	4.432	22,50	-2,11
<b>Bélgica</b>	10.949	10.381	-5,19	-3,03
<b>Dinamarca</b>	1.412	1.074	-23,94	14,42
<b>Federación Rusa</b>	2.594	4.383	68,97	46,29
<b>Finlandia</b>	0	0	-	5,46
<b>Francia</b>	7.670	6.370	-16,95	-19,87
<b>Reino Unido</b>	152.621	149.216	-2,23	-1,42
<b>Holanda</b>	13.407	12.166	-9,26	-12,99
<b>Irlanda</b>	5.090	6.053	18,92	5,33
<b>Italia</b>	7.600	7.423	-2,33	-5,16
<b>Noruega</b>	1.676	1.593	-4,95	6,04
<b>República Checa</b>	2.167	2.388	10,20	-18,36
<b>Polonia</b>	733	1.571	114,32	31,57
<b>Suecia</b>	2.177	691	-68,26	-15,01
<b>Suiza</b>	2.078	1.516	-27,05	-28,20
<b>Otros</b>	10.631	9.543	-10,23	2,23
<b>Total</b>	<b>271.672</b>	<b>263.138</b>	<b>-3,14</b>	<b>-3,10</b>

Fuente: Consejería de Turismo y Transportes  
Elaboración propia

Tabla III.2.A.6 TURISTAS EXTRANJEROS ENTRADOS EN GRAN CANARIA

	JUL.03	JUL. 04	Var. Interanual	Var. Acumulada
<b>Alemania</b>	59.894	51.402	-14,18	-9,29
<b>Austria</b>	4.133	3.666	-11,30	-1,76
<b>Bélgica</b>	6.461	5.901	-8,67	-8,34
<b>Dinamarca</b>	2.368	2.244	-5,24	-3,24
<b>Federación Rusa</b>	0	0	-	-21,34
<b>Finlandia</b>	872	1.073	23,05	-0,88
<b>Francia</b>	2.128	1.999	-6,06	-4,46
<b>Reino Unido</b>	79.642	70.767	-11,14	-10,01
<b>Holanda</b>	21.311	18.039	-15,35	-7,18
<b>Irlanda</b>	13.518	13.871	2,61	-4,67
<b>Italia</b>	2.637	1.471	-44,22	-19,04
<b>Noruega</b>	5.846	4.857	-16,92	11,08
<b>República Checa</b>	2.628	1.757	-33,14	-38,24
<b>Polonia</b>	463	501	8,21	-1,25
<b>Suecia</b>	3.725	3.720	-0,13	0,48
<b>Suiza</b>	4.046	5.288	30,70	0,90
<b>Otros</b>	9.879	10.665	7,96	11,42
<b>Total</b>	<b>219.551</b>	<b>197.221</b>	<b>-10,17</b>	<b>-6,12</b>

## ENTRADA DE TURISTAS EXTRANJEROS EN ISLAS NO CAPITALINAS.

Tabla III.2.A.7 TURISTAS EXTRANJEROS ENTRADOS EN FUERTEVENTURA

	JUL.03	JUL.04	Var. Interanual	Var. Acumulada
Alemania	54.972	52.885	-3,80	-13,89
Austria	1.245	2.577	106,99	229,42
Bélgica	2.104	1.680	-20,15	-18,72
Dinamarca	0	0	-	-36,29
Federación Rusa	0	0	-	-
Finlandia	0	0	-	-34,31
Francia	892	934	4,71	-6,60
Reino Unido	44.900	35.305	-21,37	-3,31
Holanda	7.313	6.319	-13,59	-14,35
Irlanda	3.617	3.175	-12,22	16,70
Italia	4.625	4.614	-0,24	14,22
Noruega	0	0	-	-43,23
República Checa	822	967	17,64	14,81
Polonia	289	0	-100,00	-98,10
Suecia	0	0	-	-46,28
Suiza	1.190	616	-48,24	-38,95
Otros	1.337	1.318	-1,42	4,96
<b>Total</b>	<b>123.306</b>	<b>110.390</b>	<b>-10,47</b>	<b>-9,31</b>

Tabla III.2.A.8 TURISTAS EXTRANJEROS ENTRADOS EN LANZAROTE

	JUL.03	JUL.04	Var. Interanual	Var. Acumulada
Alemania	35.892	29.387	-18,12	-17,92
Austria	1.619	999	-38,30	-9,98
Bélgica	3.131	2.733	-12,71	-15,95
Dinamarca	1.682	1.883	11,95	6,35
Federación Rusa	0	0	-	-
Finlandia	0	0	-	-3,64
Francia	1.394	771	-44,69	-19,24
Reino Unido	90.408	87.794	-2,89	-3,50
Holanda	7.768	5.911	-23,91	-18,96
Irlanda	19.944	22.984	15,24	9,49
Italia	2.960	1.832	-38,11	-36,75
Noruega	2.777	1.533	-44,80	-15,31
República Checa	442	453	2,49	-46,24
Polonia	0	0	-	-100,00
Suecia	1.643	728	-55,69	-2,43
Suiza	1.780	1.261	-29,16	-19,77
Otros	1.774	2.665	50,23	1,34
<b>Total</b>	<b>173.214</b>	<b>160.934</b>	<b>-7,09</b>	<b>-7,56</b>

Tabla III.2.A.9 TURISTAS EXTRANJEROS ENTRADOS EN LA PALMA

	JUL.03	JUL.04	Var. Interanual	Var. Acumulada
Alemania	5.984	5.030	-15,94	-11,76
Austria	0	0	-	-
Bélgica	357	540	51,26	-6,04
Dinamarca	0	0	-	-
Federación Rusa	0	0	-	-
Finlandia	0	0	-	-
Francia	0	0	-	-
Reino Unido	0	0	-	-19,98
Holanda	1.048	1.089	3,91	-6,03
Irlanda	0	0	-	-
Italia	0	301	-	-
Noruega	0	0	-	-
República Checa	0	0	-	-
Polonia	0	0	-	-
Suecia	0	0	-	-
Suiza	0	0	-	-5,98
Otros	0	0	-	-32,44
<b>Total</b>	<b>7.389</b>	<b>6.960</b>	<b>-5,81</b>	<b>-10,48</b>

Fuente: Consejería de Turismo y Transportes  
Elaboración propia

### III.2.B. Encuesta de ocupación en alojamientos turísticos

#### B.1 Número de viajeros entrados y estancia media.

Durante el mes de julio de 2004, fueron alojados en los establecimientos del archipiélago un total de 873.610 viajeros, lo que supone un ligero descenso, con relación al mismo periodo del ejercicio precedente, del 1,54%, traducándose en términos absolutos en un decremento de 13.652 visitantes.

Del total de viajeros alojados, el 63,97% proceden del extranjero, mientras que el 36,02% restante residen en el resto del territorio nacional. La fotografía fija del mes, respecto de julio de 2003, muestra que el número de turistas extranjeros alojados en Canarias se ha visto disminuido en un 11,41%, mientras que, por el contrario, el turismo nacional ha registrado un aumento interanual del 22,75 por ciento.

Todo ello se acompaña igualmente de una caída generalizada en el número de pernoctaciones del 8,87%,

como respuesta al descenso experimentado en el sector extrahotelero donde se ha registrado una minoración del 16,31% que se opone al ligero ascenso del 0,54% observado en el conjunto hotelero.

El favorable comportamiento del turismo nacional se ha decantado en su mayoría por el sector hotelero donde se apreció un aumento de turistas residentes en nuestro país de un 21,54%, resultando finalmente en un total de visitas de 215.199 turistas. Por su parte, el descenso generalizado de la afluencia de turismo foráneo afectó en mayor medida al sector alojativo extrahotelero donde se dejó notar un descenso de turismo extranjero del 17,74% interanual, muy superior al ligero descenso del 1,54% registrado en el caso de los hoteles.

Con todo lo anterior, el dato de estancia media calculado para el conjunto del sector alojativo en Canarias alcanza las 7,89 noches por persona, un valor que refleja una caída de 0,63 puntos respecto del mismo registro del mes de julio de 2003, una disminución que, al hilo de lo comentado anteriormente, afectó en mayor medida a los ratios del complejo extrahotelero.

Tabla III.2.B.1 NÚMERO DE VIAJEROS ENTRADOS Y ESTANCIA MEDIA EN CANARIAS

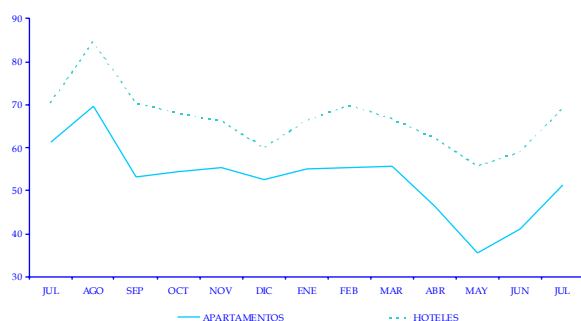
	JUL 03	JUN 04	JUL 04	Var. Mensual	Var. Interanual	Var. Acumulada
<b>APARTAMENTOS</b>						
RESIDENTES EN ESPAÑA	79.307	49.946	99.494	99,20	25,45	14,42
RESIDENTES EN EL EXTRANJERO	382.704	237.539	314.819	32,53	-17,74	-12,94
<b>TOTAL</b>	<b>462.011</b>	<b>287.485</b>	<b>414.313</b>	<b>44,12</b>	<b>-10,32</b>	<b>-10,21</b>
<b>TOTAL PERNOCTACIONES</b>	<b>4.222.430</b>	<b>2.547.665</b>	<b>3.533.599</b>	<b>38,70</b>	<b>-16,31</b>	<b>-10,82</b>
<b>ESTANCIA MEDIA</b>	<b>9,14</b>	<b>8,86</b>	<b>8,53</b>	<b>-0,33</b>	<b>-0,61</b>	<b>-0,06</b>
<b>HOTELES</b>						
RESIDENTES EN ESPAÑA	177.065	151.228	215.199	42,30	21,54	16,60
RESIDENTES EN EL EXTRANJERO	248.186	216.522	244.098	12,74	-1,65	-5,67
<b>TOTAL</b>	<b>425.251</b>	<b>367.750</b>	<b>459.297</b>	<b>24,89</b>	<b>8,01</b>	<b>0,86</b>
<b>TOTAL PERNOCTACIONES</b>	<b>3.342.604</b>	<b>2.715.376</b>	<b>3.360.505</b>	<b>23,76</b>	<b>0,54</b>	<b>-2,79</b>
<b>ESTANCIA MEDIA</b>	<b>7,86</b>	<b>7,38</b>	<b>7,32</b>	<b>-0,07</b>	<b>-0,54</b>	<b>-0,28</b>
<b>TOTAL</b>						
RESIDENTES EN ESPAÑA	256.372	201.174	314.693	56,43	22,75	16,02
RESIDENTES EN EL EXTRANJERO	630.890	454.061	558.917	23,09	-11,41	-9,84
<b>TOTAL</b>	<b>887.262</b>	<b>655.235</b>	<b>873.610</b>	<b>33,33</b>	<b>-1,54</b>	<b>-4,82</b>
<b>TOTAL PERNOCTACIONES</b>	<b>7.565.034</b>	<b>5.263.041</b>	<b>6.894.104</b>	<b>30,99</b>	<b>-8,87</b>	<b>-7,16</b>
<b>ESTANCIA MEDIA</b>	<b>8,53</b>	<b>8,03</b>	<b>7,89</b>	<b>-0,14</b>	<b>-0,63</b>	<b>-0,20</b>

Fuente: INE  
 Elaboración propia

## B.2 Grado de ocupación y personal empleado.

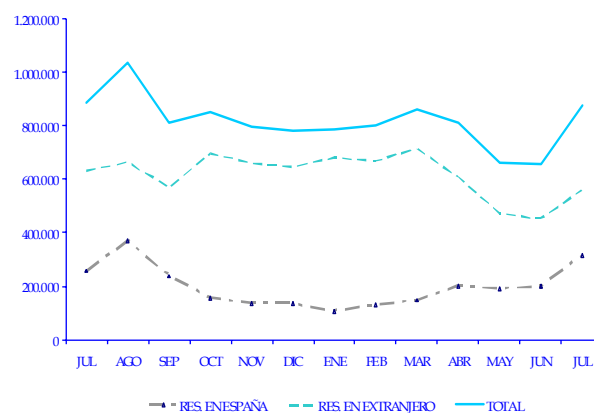
Atendiendo al grado de ocupación por plazas, las últimas estadísticas arrojan, para los establecimientos extrahoteleros, un nivel del 51,25%, frente al 68,94% que se obtenía para el conjunto de hoteles. Estas cifras evidencian un descenso, que en el primero de los casos se estima en torno a los 10,06 puntos porcentuales y en el segundo de 1,48 puntos respecto del mismo mes del ejercicio precedente.

### Grados de Ocupación por plazas. Julio 2003-2004.



De la comparación con el pasado mes de junio de 2004, se pone de manifiesto, por el contrario, una aumento del grado de ocupación por plazas en los establecimientos extrahoteleros cifrada en torno a los 10,23 puntos porcentuales, un valor muy cercano al también incremento que han experimentado los ratios de ocupación en el sector hotelero estimado en torno a un 9,97% respecto del mes precedente.

### Viajeros según procedencia. Julio 2003-2004.



Por su parte, y en lo que al personal empleado en el sector alojativo se refiere y en respuesta a la evolución de los indicadores del sector que exponemos a lo largo de este epígrafe, el mes de julio se ha saldado con un descenso en la contratación del 0,34%, un descenso amortiguado en parte por el incremento de personal experimentado en los complejos hoteleros (2,38%), que compensa, en parte, el descenso experimentado en el sector extrahotelero que alcanzó los 5,05 puntos porcentuales.

Con todo ello, el total del personal empleado por este sector en Canarias se estima en torno a las 42.266 personas durante este último mes, lo que implica un ascenso del 3,05% respecto de la misma cifra registrada durante el mes de junio anterior, dato que se corresponde igualmente con sendos incrementos experimentados tanto en el sector de apartamentos donde se contabiliza un 6,13% más de personal contratado, y el registrado en hoteles donde el crecimiento se cifra en un 1,48 por ciento.

Tabla III.2.B.2 GRADO DE OCUPACIÓN Y PERSONAL EMPLEADO

	JUL 03	JUN 04	JUL 04	Var. Mensual	Var. Interanual
<b>APARTAMENTOS</b>					
OCUP. POR PLAZAS	61,31	41,02	51,25	10,23	-10,06
OCUP. POR APART.	71,04	50,92	59,32	8,40	-11,72
PERSONAL	15.513	13.878	14.729	6,13	-5,05
<b>HOTELES</b>					
OCUP. POR PLAZAS	70,42	58,97	68,94	9,97	-1,48
OCUP. POR HAB.	71,45	62,42	69,00	6,58	-2,45
PERSONAL	26.898	27.136	27.537	1,48	2,38
<b>TOTAL PERSONAL</b>	<b>42.411</b>	<b>41.014</b>	<b>42.266</b>	<b>3,05</b>	<b>-0,34</b>
Fuente: INE Elaboración propia					

### B.3 Análisis provincial de los establecimientos hoteleros.

Ahondando en el ámbito provincial, el análisis de las cifras de viajeros entrados refleja, en primer lugar, un aumento del volumen de turistas arribados a Las Palmas del 23,96% respecto del mes de junio anterior, un incremento que eleva el dato interanual en un 9,55 por ciento. En cuanto al origen de estos visitantes, el número de turistas procedentes del interior del país se incrementó en un 21,13% interanual, mientras que las visitas foráneas registran un comportamiento más moderado al obtener un incremento del 3,55 por ciento.

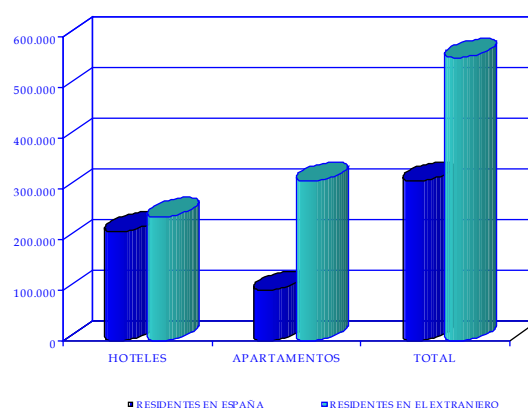
Trasladando este análisis a la provincia de Santa Cruz de Tenerife, se observa un ascenso interanual del número de viajeros recibidos del 8,65%, como consecuencia del mayor número de visitas de turistas nacionales que durante el mes de julio experimentó un crecimiento del 21,57%, compensando así el descenso marcado por el viajero extranjero cifrado en torno a un 3,75 por ciento.

En cuanto a la estancia media por persona, debe indicarse que ésta alcanzó un valor de 7,56 noches en Las Palmas y 7,11 noches en Santa Cruz de Tenerife durante el mes objeto de estudio en este informe, lo que supone para la provincia oriental una disminución respecto del mes de julio del ejercicio precedente de 0,77 noches y un aumento en la provincia occidental de 0,23 noches.

En términos absolutos, el número de pernoctaciones contabilizadas en Las Palmas se situó durante el séptimo mes del año en torno al 1.620.254 de noches durante, valor

que supone un leve descenso en términos interanuales del 0,57 por ciento. Caso opuesto es el que sucede en la provincia occidental donde el mismo dato registró un incremento del 12,28% respecto del mismo mes del ejercicio 2003, contabilizando así un total de 1.740.252 pernoctaciones.

#### Número de viajeros según procedencia. Julio 2004.



También resulta interesante analizar los datos relativos a las reservas a dos y tres meses vistas donde apreciamos un comportamiento diferenciado en cada ámbito provincial. Si bien el sector hotelero de la provincia de Santa Cruz de Tenerife estima en torno a un 9,28% y un 16,71% más de reservas para los próximos meses en relación con lo esperado durante julio de 2003, en el caso de la provincia de Las Palmas, las expectativas se cierran a la baja con descensos en ambos indicadores del orden de un 5,30% las primeras y un 4,17% las segundas.

Tabla III.2.B.3 COMPARATIVA ENTRE PROVINCIAS. ESTABLECIMIENTOS HOTELEROS.

	LAS PALMAS					SANTA CRUZ DE TENERIFE				
	JUL 03	JUN 04	JUL 04	Var. Mensual	Var. Interanual	JUL 03	JUN 04	JUL 04	Var. Mensual	Var. Interanual
OCUP. POR PLAZAS	70,45	59,78	68,73	8,95	-1,72	69,95	58,20	69,13	10,93	-0,82
OCUP. POR HAB.	71,96	64,18	69,77	5,59	-2,19	95,67	60,70	68,27	7,57	-27,40
RESERV. a 2 meses v.	46,93	36,26	41,63	5,37	-5,30	11,86	33,08	21,14	-11,94	9,28
RESERV. a 3 meses v.	42,19	33,36	38,02	4,66	-4,17	8,14	24,11	24,85	0,74	16,71
PERSONAL EMPLEADO	13.042	13.279	13.318	0,29	2,12	13.148	13.857	14.219	2,61	8,15
VIAJ. RES. EN ESPAÑA	66.881	58.900	81.011	37,54	21,13	110.378	92.328	134.188	45,34	21,57
VIAJ. RES. EN EL EXT.	128.844	114.081	133.412	16,94	3,55	115.002	102.442	110.685	8,05	-3,75
TOTAL	195.725	172.981	214.423	23,96	9,55	225.380	194.770	244.873	25,72	8,65
PERNOCT. TOTALES	1.629.517	1.341.403	1.620.254	20,79	-0,57	1.549.938	1.373.973	1.740.252	26,66	12,28
ESTANCIA MEDIA	8,33	7,75	7,56	-0,20	-0,77	6,88	7,05	7,11	0,05	0,23

Fuente: NE  
Elaboración propia



### III.2.C. Índice de Precios e Ingresos Hoteleros

El **Índice de Precios Hoteleros** durante el último mes de julio de 2004, registró en Canarias un aumento del 2,1% con respecto al nivel alcanzado durante el mes anterior, correspondiendo a la media nacional una tasa de variación mensual positiva del 7,2 por ciento.

Este dato sitúa al archipiélago como la región de menor inflación hotelera durante el mes de julio del presente ejercicio, superando sólo a Madrid donde se registró un descenso de siete décimas respecto del mes de junio anterior.

Por su parte, las comunidades que han sobresalido con mayores aumentos en precios durante el mes objeto de estudio a lo largo de este informe han sido la región de Cantabria y Galicia, con incrementos mensuales del 20,1% y del 15,5%, respectivamente, seguidas de Cataluña, la Ciudad de Melilla y Asturias, todas ellas con variaciones positivas superiores al 10 por ciento.

**Tabla III.2.C.1 INDICE DE PRECIOS HOTELEROS.**

JULIO 2004	Var. Mensual	Var. Acumulada	Var. Interanual
ANDALUCIA	8,9	16,0	4,0
ARAGON	5,6	2,6	4,6
ASTURIAS	10,1	14,0	0,6
BALEARES	5,3	9,3	0,1
CANARIAS	2,1	-14,2	-0,1
CANTABRIA	20,1	10,5	1,7
CASTILLA Y LEON	4,9	4,9	2,7
CASTILLA LA MANCHA	5,8	5,3	4,4
CATALUÑA	13,6	4,7	4,5
COM. VALENCIANA	9,6	16,0	-1,0
EXTREMADURA	5,5	6,1	4,8
GALICIA	15,5	16,5	4,4
MADRID	-0,7	-0,9	-0,2
MURCIA	8,0	10,3	-0,9
NAVARRA	8,5	8,1	3,1
PAIS VASCO	6,6	6,5	2,8
LA RIOJA	3,3	7,4	3,4
CEUTA	7,9	3,0	5,5
MELILLA	12,8	28,5	2,4
<b>NACIONAL</b>	<b>7,2</b>	<b>4,5</b>	<b>1,9</b>

Fuente: NE  
Elaboración propia

**Tabla III.2.C.2 INDICE DE INGRESOS HOTELEROS.**

JULIO 2004	Var. Mensual	Var. Acumulada	Var. Interanual
ANDALUCIA	10,2	22,2	3,2
ARAGON	-1,5	-2,0	6,6
ASTURIAS	5,7	15,2	0,3
BALEARES	4,9	-2,8	3,6
CANARIAS	2,9	-12,8	2,8
CANTABRIA	18,3	10,1	1,5
CASTILLA Y LEON	1,5	5,1	6,8
CASTILLA LA MANCHA	-1,6	3,5	6,7
CATALUÑA	2,8	-12,6	3,2
COM. VALENCIANA	8,7	18,5	2,8
EXTREMADURA	0,1	3,5	7,7
GALICIA	11,7	23,0	6,1
MADRID	-6,0	1,6	-0,3
MURCIA	10,7	19,6	4,5
NAVARRA	11,8	12,8	5,1
PAIS VASCO	5,5	12,9	5,2
LA RIOJA	-0,9	1,9	2,4
CEUTA	4,3	10,2	-2,3
MELILLA	-1,6	12,0	12,4
<b>NACIONAL</b>	<b>4,2</b>	<b>-0,8</b>	<b>3,7</b>

Fuente: NE  
Elaboración propia

Por su parte, del dato interanual habría de destacarse que sólo cuatro regiones experimentan descensos en los índices de inflación del sector hotelero, esto es, la Comunidad Valenciana, Madrid, Murcia y Canarias, ésta última con la menor de las caídas. Por el contrario, el resto de regiones apuntan a un crecimiento de precios en relación con el mismo mes del ejercicio precedente, destacando la Ciudad de Ceuta, Extremadura y Aragón como aquellas donde el incremento se ha dejado notar con mayor intensidad.

Profundizando aún más en el análisis del sector atendemos ahora a la evolución del **Índice de Ingresos Hoteleros** que durante el mismo periodo arroja un crecimiento de ingresos para el sector hotelero en Canarias de un 2,9 en relación con el mes anterior, y de un 2,8% en relación con el mismo mes del ejercicio precedente.

No obstante, y ampliando la perspectiva al carácter acumulado, conviene señalar que los ingresos del sector hotelero canario en lo que va de año han descendido en un 12,8%, tasa muy superior a la ligera caída experimentada como media en el resto del territorio cifrada en torno a un 0,8 por ciento.

### III.3. Matriculaciones de vehículos

El número de matriculaciones registradas en Canarias durante el pasado mes de julio de 2004 se elevó a un total de 8.378 vehículos, lo que representa un incremento interanual del 2,91 por ciento.

Este resultado encuentra justificación en el incremento registrado por la venta de turismos y derivados que han cerrado el mes con sendos ascensos cifrados en torno a un 4,22% y un 4,11%, respectivamente, y que unido al aumento que también reflejó la estadística de matriculación de motos (39,13%), lograron compensar las cifras negativas que presentaron el resto de categorías durante el mismo periodo.

Tabla III.3.1. MATRICULACIONES DE VEHÍCULOS EN CANARIAS

	JUL.03	JUN.04	JUL.04	ENE-JUL 03	ENE-JUL 04	Var. Mensual	Var. Interanual	Var. Acumulada
TURISMOS	6.117	4.863	6.375	28.943	31.879	31,09	4,22	10,14
DERIVADOS	584	576	608	3.874	3.968	5,56	4,11	2,43
TODOTERRENO	485	451	419	2.709	3.146	-7,10	-13,61	16,13
FURGON Y CAMIONES	665	621	586	3.877	4.259	-5,64	-11,88	9,85
GUAGUAS	14	4	6	107	65	50,00	-57,14	-39,25
MOTOS	276	353	384	1.503	1.992	8,78	39,13	32,53
TOTAL	8.141	6.868	8.378	41.013	45.309	21,99	2,91	10,47

Fuente: AIVA/APEICA  
Elaboración propia

Tomando ahora como referencia la cifra de matriculaciones publicada durante el pasado mes de junio, cabría observar, al hilo de lo comentado anteriormente, un incremento en las ventas estimado en un 21,99%, como consecuencia también del impulso de las matriculaciones de turismos y derivados cifrados esta vez en un 31,09% y un 5,56%, respectivamente.

Como decimos, la venta de todoterrenos y vehículos de mercancías, esto es, furgones y camiones, se ha recentido

Tabla III.3.2. MATRICULACIONES DE VEHÍCULOS EN LAS PALMAS

	JUL.03	JUN.04	JUL.04	ENE-JUL 03	ENE-JUL 04	Var. Mensual	Var. Interanual	Var. Acumulada
TURISMOS	3.063	2.649	3.825	15.404	17.889	44,39	24,88	16,13
DERIVADOS	230	253	290	1.671	1.726	14,62	26,09	3,29
TODOTERRENO	255	233	238	1.443	1.677	2,15	-6,67	16,22
FURGON Y CAMIONES	378	359	354	2.200	2.326	-1,39	-6,35	5,73
GUAGUAS	11	3	5	62	39	66,67	-54,55	-37,10
MOTOS	131	185	175	748	1.028	-5,41	33,59	37,43
TOTAL	4.068	3.682	4.887	21.528	24.685	32,73	20,13	14,66

Fuente: AIVA/APEICA  
Elaboración propia

Tabla III.3.3. MATRICULACIONES DE VEHÍCULOS EN S/CTENERIFE

	JUL.03	JUN.04	JUL.04	ENE-JUL 03	ENE-JUL 04	Var. Mensual	Var. Interanual	Var. Acumulada
TURISMOS	3.054	2.214	2.550	13.539	13.990	15,18	-16,50	3,33
DERIVADOS	354	323	318	2.203	2.242	-1,55	-10,17	1,77
TODOTERRENO	230	218	181	1.266	1.469	-16,97	-21,30	16,03
FURGON Y CAMIONES	287	262	232	1.677	1.933	-11,45	-19,16	15,27
GUAGUAS	3	1	1	45	26	-	-66,67	-42,22
MOTOS	145	168	209	755	964	24,40	44,14	27,68
TOTAL	4.073	3.186	3.491	19.485	20.624	9,57	-14,29	5,85

Fuente: AIVA/APEICA  
Elaboración propia

durante el último mes, toda vez que la estadística disponible arroja un descenso de la matriculación de un 7,10% y un 5,64%, respectivamente, en términos mensuales y de un 13,61% y un 11,88%, respectivamente, en relación con el mes de julio del ejercicio precedente.

Todo lo anterior ha llevado al sector a cerrar el balance de ventas de lo que va de año con un incremento de un 10,47%, lo que arroja una cifra acumulada de 45.309 unidades rodantes matriculadas en el conjunto del archipiélago.

En general, todas las categorías de vehículos, a excepción de «guaguas», experimentan incrementos en las matriculaciones que oscilan entre el 2,43% que registran los «derivados», el 10,14% de «turismos» o el 32,53% de las «motocicletas».

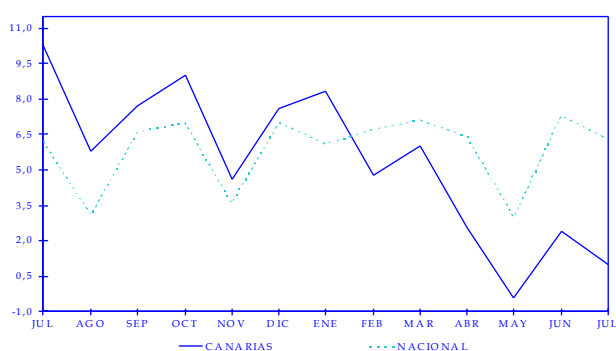
Profundizando en el análisis provincial y desde una óptica interanual, apreciamos un comportamiento diferenciado en signo toda vez que mientras Las Palmas apuntaba un incremento en las cifras de matriculación de vehículos del 20,13% respecto del mes de julio del ejercicio precedente, Santa Cruz de Tenerife cerraba el mismo periodo con un descenso de un 14,29 por ciento. Tal situación se debe al desigual comportamiento que han experimentado «turismos» y «derivados» en ambas provincias.

Por el contrario, y analizando ahora las estadísticas mensuales, ambas provincias contabilizan un incremento en la matriculación de vehículos, aumento que por otro lado, se ha dejado notar con mayor intensidad en Las Palmas donde alcanzó un valor del 32,73%, muy superior al 9,57% apuntado en Santa Cruz de Tenerife, lo que en términos absolutos se traduce en un total de 4.887 vehículos matriculados en las islas orientales y 3.491 unidades en la provincia más occidental.

### III.4. Índice de comercio al por menor

Durante el mes de julio de 2004, y en comparación con lo sucedido durante el mes precedente, se produce un ascenso de las ventas en el sector del comercio al por menor del 8,1% en la Comunidad Autónoma de Canarias, en sintonía con lo ocurrido para el conjunto del Estado donde el incremento alcanzó el 5,5 por ciento.

#### Tasa de variación interanual del índice.



En lo que a la evolución interanual se refiere, tiene lugar un incremento de las ventas en el archipiélago del 1,0% con respecto al mismo mes de julio de 2003, cifra que es superada en casi 2 puntos porcentuales por la media nacional que se situó durante el mismo periodo en un 2,9% como consecuencia de los aumentos observados principalmente en el conjunto de «resto» de categorías (4,5%). Por su parte, y en lo que a las grandes superficies

Tabla III.4.1 ÍNDICE DE VENTAS DE GRANDES SUPERFICIES

JULIO 2004	ÍNDICE	Var. Mensual	Var. Interanual
<b>NACIONAL</b>			
Alimentación	124,4	6,5	0,9
Resto	127,7	7,9	4,5
<b>ÍNDICE GENERAL</b>	<b>126,4</b>	<b>7,4</b>	<b>3,0</b>
<b>GRANDES SUPERFICIES</b>			
Alimentación	119,2	9,9	8,7
Resto	148,0	18,9	11,1
<b>ÍNDICE GENERAL</b>	<b>137,4</b>	<b>15,9</b>	<b>10,3</b>

Fuente: INE  
Elaboración propia.

Tabla III.4.2 ÍNDICE DE VENTAS AL POR MENOR EN LAS COMUNIDADES AUTÓNOMAS

JULIO 2004	ÍNDICE	Var. Mensual	Var. Interanual
ANDALUCIA	123,2	7,1	5,3
ARAGON	118,3	6,8	5,4
ASTURIAS	125,0	10,6	8,5
BALEARES	142,7	11,1	5,8
<b>CANARIAS</b>	<b>116,9</b>	<b>8,1</b>	<b>1,0</b>
CANTABRIA	128,9	13,5	5,2
CASTILLA Y LEON	121,1	8,2	5,2
CAST. LA MANCHA	117,8	1,7	3,9
CATALUÑA	135,9	12,1	8,4
COM. VALENCIANA	134,6	11,7	5,2
EXTREMADURA	125,9	5,3	6,5
GALICIA	130,1	9,5	7,0
MADRID	118,3	-0,4	7,6
MURCIA	137,2	10,4	6,5
NAVARRA	117,8	-3,4	7,3
PAIS VASCO	121,0	3,2	6,5
LA RIOJA	124,6	10,1	3,8
CEUTA	105,5	5,8	-0,5
MELILLA	111,0	5,5	2,9

Fuente: INE  
Elaboración propia.

se refiere, las ventas en este tipo de establecimientos aumentaron un 10,3% en términos interanuales y un 15,9% respecto del mes de junio pasado.

Trasladando el análisis al resto de comunidades, observamos que Canarias es la región donde se ha registrado el menor incremento en las cifras de comercio respecto del mes de julio del ejercicio precedente. La lista la encabezan Asturias y Cataluña con aumentos del orden del 8,5% y del 8,4%, respectivamente. En el lado opuesto de la tabla aparece la Ciudad Autónoma de Ceuta que saldó el mes con un descenso del 0,5 por ciento.

Por su parte, la lectura de los datos en términos mensuales, ofrece una lectura bastante similar a la anterior, donde los mayores incrementos se obtuvieron en las regiones de Cantabria y Cataluña donde el Índice de ventas al por menor experimentó una variación del 13,5% y 12,1%, respectivamente.

Mientras que, por el contrario, sólo en las comunidades de Navarra y Madrid se registraron descensos que alcanzaron el 3,4% en la primera y el 0,4% en la segunda.

### III.5. Consumo interior de productos petrolíferos

El consumo interior de productos petrolíferos en el archipiélago, según los últimos datos suministrados por la Dirección General de Industria y Energía, ha ascendido durante el mes de mayo de 2004 a las 282.070 toneladas, lo que representa un incremento del 2,61% respecto al mismo período de 2003.

Ahondando en la perspectiva interanual, cabría hacer mención a la respuesta a la baja que ha tenido el consumo de gasolinas ante la subida de precios de los combustibles. El total general de las gasolinas ha descendido en torno a un 5,75% respecto del mismo mes de julio del ejercicio precedente, una caída acentuada por el tradicional descenso que viene protagonizando el consumo de gasolina super (27,42%) y el añadido de las gasolinas sin plomo (1,97%).

Al hilo de lo anterior, resulta reseñable igualmente, la caída del consumo de diesel oil industrial y fueloil, con cifras

que alcanzan el 13,36% de descenso en el primero de los casos y el 5,25%, en el segundo, que vienen a contrarrestar el aumento experimentado por las partidas de keroseno y gasoil que ascendieron en un 26,05% y un 22,15%, respectivamente.

Centrando nuestra atención ahora en la estadística de consumo de lo que va de año, el análisis nos lleva a apreciar que el consumo interior durante los siete primeros meses del ejercicio en curso, registra un incremento, en términos porcentuales, del 18,22 por ciento. De entre todas las partidas incluidas en la estadística cabría citar, principalmente, los aumentos registrados en el consumo de gasóleo y diesel oil eléctrico que ostentan variaciones cifradas en torno a un 126,05% y un 30,57%, respectivamente.

Por el contrario, los descensos más significativos recogidos en lo que va de año, hacen referencia a las ventas de gasolina super, keroseno y diesel oil industrial que cierran el balance de los siete primeros meses del años con variaciones negativas del orden del 21,90%, del 17,848% y del 9,10%, respectivamente.

**Tabla III.5.1 CONSUMO INTERIOR DE PRODUCTOS PETROLIFEROS**

	Unid.	MAY.03	MAY.04	2003	2004	Var. Interanual	Var. Acumulada
G.L.P.	TM	8.018	8.062	44.712	45.018	0,55	0,68
GASOLINA SUPER	M3	9.745	7.073	48.513	37.889	-27,42	-21,90
GASOLINA S.P.	M3	55.761	54.664	267.805	282.421	-1,97	5,46
TOTAL GASOLINAS	M3	65.507	61.738	316.319	320.311	-5,75	1,26
TOTAL GASOLINAS	TM	49.130	46.304	237.239	240.233	-5,75	1,26
TOTAL KEROSENO	TM	24	30	148	122	26,05	-17,84
G.O. MENOR	M3	43.572	43.922	211.145	222.596	0,80	5,42
G.O. MAYOR	M3	20.948	20.768	107.566	109.463	-0,86	1,76
G.O. ELECTRICO	M3	28.325	40.928	133.105	300.888	44,49	126,05
TOTAL G.O.	TM	77.993	95.268	379.540	623.555	22,15	64,29
D.O. INDUSTRIAL	TM	4.595	3.981	24.195	21.994	-13,36	-9,10
D.O. ELECTRICO	TM	1.259	2.382	7.642	9.978	89,20	30,57
TOTAL D.O.	TM	5.855	6.364	31.838	31.973	8,69	0,42
TOTAL FUELOIL	TM	127.897	121.178	650.483	649.688	-5,25	-0,12
<b>TOTAL</b>	TM	<b>274.894</b>	<b>282.070</b>	<b>1.368.638</b>	<b>1.618.034</b>	<b>2,61</b>	<b>18,22</b>

Fuente: Dirección General de Industria y Energía del Gobierno de Canarias.  
Elaboración propia.

#### IV. Estadística de sociedades mercantiles

El número de sociedades mercantiles constituidas durante el mes de junio de 2004 en el Archipiélago, ascendió a un total de 617 empresas, lo que supone, en comparación a lo sucedido durante el mismo periodo del ejercicio precedente, un ascenso del 35,60% o, lo que es lo mismo, 162 establecimientos empresariales nuevos.

A diferencia de lo anterior, y tal y como observamos en la **tabla IV.1**, el dato calculado para el conjunto del Estado presenta una variación de signo igualmente positivo, contabilizándose un total de 11.786 nuevos establecimientos que implican un incremento del 17,95 por ciento, es decir, 1.794 sociedades más de las creadas durante junio de 2003.

El resultado regional se deriva de sendos aumentos registrados en ambas provincias. Incrementos que en el caso de la provincia de Santa Cruz de Tenerife se cifró en torno a un 39,58%, casi 8 puntos porcentuales por encima del aumento registrado en Las Palmas y que se situó en torno a un 31,16 por ciento interanual.

**Tabla IV.1. SOCIEDADES MERCANTILES CREADAS Y CAPITAL SUSCRITO\*.**

Junio	Sociedades creadas			Capital Suscrito		
	2003	2004	Var. 03/04	2003	2004	Var. 03/04
LAS PALMAS	215	282	31,16	7.992	8.482	6,13
S/C TENERIFE	240	335	39,58	35.226	11.100	-68,49
CANARIAS	455	617	35,60	43.218	19.582	-54,69
ESPAÑA	9.992	11.786	17,95	764.459	1.115.577	45,93

Fuente: NE  
Elaboración propia  
(\* Miles de euros)

Con todo, el número de empresas nuevas creadas en la provincia occidental asciende a un total de 282 sociedades, esto es, 67 unidades más de las creadas durante el mismo mes del ejercicio precedente. Por su parte, en Santa Cruz de Tenerife, el total de sociedades nuevas creadas durante el pasado mes de junio se elevó a 335

nuevas empresas, lo que supuso 95 unidades más de las creadas durante el mismo mes de junio de 2003.

Este ascenso que evidencian las cifras de creación de empresas en el Archipiélago no se traslada por igual al considerar el volumen de capital suscrito por las mismas, advirtiendo así un descenso interanual que se cifra en torno a un 54,69%, fijando el valor absoluto de capital contratado durante el mes de julio en Canarias en los 19,5 millones de euros.

Esta situación contradice la descrita para el conjunto del territorio nacional donde el volumen de capital empleado que ascendió según las estadísticas a un total de 1.115 millones de euros, se tradujo en un aumento de un 45,93 por ciento en relación a la cifra de junio de 2003..

Trasladando el análisis de capital suscrito al ámbito provincial, se observa un comportamiento diferenciado en cada una de las provincias, toda vez que mientras la provincia de Santa Cruz de Tenerife veía reducido el volumen de capital total suscrito en relación con junio del ejercicio precedente en un 68,49%, la provincia oriental registró un aumento de la suscripción de un 6,13 por ciento.

## V. Conclusiones

Al cierre de este informe los datos presentados por el Instituto Nacional de Estadística mostraban, para el segundo trimestre del año, un crecimiento real de la economía española del 2,6%, variación que reducía sensiblemente el avance registrado durante los tres primeros meses en una décima porcentual.

Pese a este ligero retroceso en las tasas de variación del PIB, las expectativas refrendan la consecución para finales de año de un aumento de la producción nacional en torno al 2,8%, basándose para ello, entre otros, en las positivas perspectivas depositadas por los diferentes agentes económicos que parecen ir fraguando de manera efectiva todas las previsiones de crecimiento anunciadas.

Asimismo, como claves del avance presentado, observamos como se van confirmando señales que apuntan a la consecución de un modelo de crecimiento más estable y equilibrado, a la espera aún de que la demanda externa retorne a valores positivos conforme el clima económico internacional afiance su recuperación.

De esta forma destacamos el mayor avance de la demanda interna, un 3,9%, en la que, en esta ocasión, cobra mayor protagonismo la inversión en bienes de equipo y construcción pues, si bien hasta la fecha hemos apuntado al consumo como responsable del tirón de la economía española, ha sido durante este trimestre la demanda de inversión la que acapara un mayor impulso al estimar aumentos reales con respecto a idéntico periodo del ejercicio precedente por encima del 4,0 por ciento, muy superiores a las tasas observadas en el trimestre anterior y, especialmente, respecto a las alcanzadas en 2003.

En sentido opuesto seguimos encontrando a la demanda externa, agregado que en términos netos incrementa su contribución negativa al crecimiento del país desde los (-0,9) puntos registrado en 2003 hasta los (-1,3) puntos calculados durante la anualidad de referencia, fruto de la mayor aceleración de las importaciones frente a la exportaciones.

De lo anterior parece confirmarse que la maquinaria que empuja el crecimiento tanto a escala nacional como

internacional ha asimilado mejor de lo que se esperaba las presiones alcistas que afectan a los mercados de materias primas, al igual que a escala doméstica donde se van consolidando, en sintonía con la recuperación que viene marcado la economía internacional, tasas de avance de la producción que se espera alcancen un valor promedio en el archipiélago del 2,4 por ciento.

A este respecto, los principales apuntes tienen que ver con el continuo alzamiento de los precios del petróleo, un mercado donde la incertidumbre, la inestabilidad geopolítica y el crecimiento de la demanda de crudo de países como China y la India han pujado al alza la cotización del barril y afectado a los ratios de inflación.

Pero su incidencia podría extenderse más allá de su repercusión sobre los precios y adelantar, en consecuencia, un alza en los tipos de interés que podría condicionar en el plano doméstico la evolución de importantes agregados económicos como la inversión y el consumo privado, además de ralentizar en mayor medida la afluencia turística a las islas.

No obstante lo anterior, las previsiones de crecimiento del Banco Central Europeo para la zona euro han sido corregidas al alza, esperando cerrar el año con un crecimiento entre el 1,6 y el 2,2%, y rubricar un avance del PIB para 2005 entorno al 1,8 y 2,8, una amplia horquilla que esperamos vaya estrechándose hacia este último valor conforme transcurra el ejercicio.

En el contexto descrito la coyuntura económica del archipiélago viene marcada, en un primer vistazo, por el mercado laboral, donde se registra para el mes de julio un total de 111.779 desempleados.

Esta cifra supone, respecto al mes anterior, 3.124 personas menos como integrantes de las listas de desempleo, y constituye el tercer descenso mensual consecutivo que observa nuestra comunidad en lo que va de año, encontrándose como principal factor explicativo de este hecho los efectos coyunturales que a la baja ejercen tradicionalmente los meses estivales del año sobre dicho indicador.

Estos resultados se traducen igualmente al observar la evolución mensual del desempleo por provincias,

experimentando Las Palmas una disminución del 1,90% y Santa Cruz de Tenerife del 3,76 por ciento, que en valores absolutos suponen descensos de 1.216 y 1.908 personas respectivamente.

Todos los sectores productivos considerados han acompañado esta caída del desempleo, sobresaliendo de forma notoria los datos presentados por el colectivo «Sin Empleo Anterior», donde el paro registrado se reduce a razón de un 6,57% mensual, y los 1.538 individuos que dejaron de estar en situación de paro en el sector servicios.

Sin embargo, la comparativa interanual sigue mostrando algunas sombras al registrarse importantes aumentos del desempleo, si bien durante el mes de julio se observa el menor ascenso del paro en lo que va de año, un 9,77%, del que resulta artífice principalmente la provincia de Santa Cruz de Tenerife (6,55%).

Retomando el plano de la inflación, según ha publicado el Instituto Nacional de Estadística, los precios descendieron un 0,7% en Canarias durante el último mes de julio, un descenso inferior al registrado en el resto del territorio nacional donde la inflación alcanzó un -0,8% mensual.

Como claves habremos de apuntar, por un lado, el efecto de la temporada estival que se ha saldado en las islas con efectos dispares entre los distintos grupos de bienes pues, mientras los precios de aquellos relativos a «ocio y cultura» y «hoteles, cafés y restaurantes» se han encarecido en torno a un 0,7% y un 0,4%, el periodo de rebajas compensó con un descenso del 9,3% los precios del grupo de «vestido y calzado».

Asimismo, de lo acontecido durante el pasado mes de julio habría de añadirse que la presión inflacionista del precio del crudo en los mercados internacionales continúa marcando la evolución del grupo «transporte», que experimentó un incremento en precios del 0,4% respecto al mes anterior.

Las tensiones inflacionistas que se han venido apuntando desde hace meses y que hacían referencia a la inestabilidad del mercado internacional de materias primas aún persisten, aunque todos los análisis parecen apuntar a una ligera recuperación con vistas a finalizar el año.

Aún así, el inicio del curso escolar y la nueva temporada de otoño e invierno apuntan como posibles focos de inflación para el nuevo mes que, de mantenerse la continuidad alcista de grupos como «transporte» y «bebidas alcohólicas y tabaco», bien podrían prolongar el periodo inflacionista durante los próximos meses.

Otros indicadores de demanda que encontramos en el presente informe continúan dando pulso a la economía canaria, como así da fe la venta de vehículos que registra un incremento acumulado del 10,47% y engloba la venta de más de 45.000 unidades o, si bien aún en cifras no muy llamativas, el Índice de Comercio al por menor, que aumenta en Canarias a tasas cercanas al 1,0 por ciento interanual y registra tras una comparativa mensual un importante ascenso del 8,1%.

La otra cara de la moneda la ofrece la coyuntura turística, donde continua observándose una senda desacelerada que registrar a lo largo del mes de julio una reducción interanual del 7,10%. Por islas, y pese a que todas han experimentado descensos tanto en términos interanuales como acumulados, merece destacar la resistencia de Tenerife que con un -3,14% interanual apunta nuevamente como aquella que presenta mejor cara en esta coyuntura.

Por nacionalidades sigue preocupando que ingleses y alemanas presenten tasas negativas en su nivel de afluencia, en contraposición con las cifras de visitas nacionales que acumulan en lo que llevamos de año un ascenso del 16,02 por ciento.

Lo anterior sigue motivando la búsqueda de soluciones a la coyuntura actual y la dinamización de una industria turística que precisa de toda una serie de medidas correctoras que incrementen el atractivo y calidad del destino, así como del desarrollo efectivo de los Planes de Excelencia Turística

Dedicación con la que también han de abordarse asuntos como los que atañen a la reforma de la OCM del plátano, o al dictamen que elabora el Consejo Económico y Social Europeo sobre la Comunicación de la Comisión respecto a las RUP, donde se recoge toda una serie de medidas y acciones encaminadas a compensar las desventajas estructurales que permanente enfrentan estos territorios.

## INDICADORES DE COYUNTURA DE LA ECONOMÍA ESPAÑOLA

(Variación interanual en porcentaje, salvo indicación en contrario)

Indicador	2003	2003 II	2003 III	2003 IV	2004 I	2004 II	Fecha
<b>A. CONTABILIDAD NACIONAL (2)</b>							
<b>Demanda</b>							
Gasto en consumo final	3,1	2,9	3,2	3,2	3,6	3,4	II T.04
Gasto en consumo final hogares	2,9	2,7	3,0	2,9	3,3	3,2	II T.04
Gasto en consumo final AAPP	3,9	3,5	3,8	4,2	4,3	4,3	II T.04
Formación bruta de capital fijo	3,2	3,6	3,1	2,6	2,7	3,9	II T.04
Bienes de equipo	1,0	1,7	1,0	-0,3	-0,4	4,0	II T.04
Otros productos	3,0	3,3	2,9	2,4	2,8	2,9	II T.04
Construcción	4,3	4,6	4,1	4,2	4,3	4,2	II T.04
Demanda interna (3)	3,3	2,9	4,2	3,6	3,6	3,9	II T.04
Exportaciones	2,6	3,9	3,1	1,6	5,5	4,7	II T.04
Importaciones	4,8	4,7	7,9	3,7	7,8	8,1	II T.04
Demanda externa neta (3)	-0,8	-0,4	-1,6	-0,8	-1,0	-1,3	II T.04
<b>Oferta</b>							
Agricultura y pesca	-1,4	-1,7	-1,2	0,5	1,0	-0,8	II T.04
Energía	1,3	0,9	2,9	1,2	-0,8	2,3	II T.04
Industria	1,3	1,3	0,6	1,2	1,9	2,4	II T.04
Construcción	4,3	5,1	4,1	3,5	3,6	3,4	II T.04
Servicios	2,4	2,2	2,6	2,7	3,2	3,9	II T.04
PIB a p.m. corregido (4)	2,5	2,4	2,6	2,7	2,7	2,7	II T.04
Puestos de trabajo	1,8	1,6	2,0	2,1	2,1	2,0	II T.04
Indicador	2003	2003 IV	2004 I	2004 II	2004 III(1)	Último dato	Fecha
<b>B. ACTIVIDAD GENERAL</b>							
Indicador sintético de actividad (ISA)	3,6	3,3	3,9	3,9	3,8	-	III T.04
Afiliados R. General Seg. Social	3,0	2,9	2,9	2,6	2,6	2,5	Ago.04
Consumo de Energía Eléctrica (5)	4,8	4,7	3,7	2,7	3,6	2,2	Ago.04
<b>C. INDUSTRIA</b>							
Índice de producción industrial (IPI) (6)	1,4	1,2	1,4	2,5	-	3,6	Jun.04
Afiliados R. General Seg. Social, Industria	-0,5	-0,7	-0,5	-0,5	-0,7	-0,7	Jul.04
<b>Confianza Industrial (7)</b>							
Índice Confianza Industrial (ICI)	-0,9	-2,3	-3,0	-3,0	-4,0	-3,0	Jul.04
Nivel cartera de pedidos	-8	-7	-9	-8	-5	-9	Jul.04
Nivel existencias	5	9	11	11	9	9	Jul.04
Utilización capacidad productiva (%)	78,9	79,3	77,0	79,7	79,8	-	III T.04
<b>D. CONSTRUCCIÓN</b>							
Indicador sintético construcción (ISCO)	2,3	2,6	2,2	1,5	2,6	-	III T.04
Valor trabajos construcción (ECIC) (vol.) Total	3,9	4,3	4,9	-	-	-	I T.04
Edificación	4,4	4,0	3,8	-	-	-	I T.04
No Edificación	3,0	5,0	7,3	-	-	-	I T.04
Consumo aparente de cemento	4,8	5,7	5,3	1,4	-	7,0	Jun.04
Afiliados R. General Seg. Social. Construcción	4,3	3,0	4,4	4,3	4,3	4,3	Jul.04
Licitación oficial (precios corrientes)	-10,9	-50,2	11,0	-47,4	-	-65,3	May.04
Indicador Confianza Construcción (ICC) (7)	11	8	6	8	5	7	Jul.04
<b>E. SERVICIOS</b>							
Indicador sintético servicios	3,9	3,9	4,0	3,6	3,2	-	III T.04
Afiliados R. General Seg. Social. Servicios	4,1	4,3	4,3	3,7	4,2	4,2	Jul.04
Tráfico aéreo pasajeros	7,4	8,5	11,0	6,7	7,9	7,9	Jul.04
Consumo gasóleo automoción	8,0	6,0	7,8	-	-	11,4	Mar.04
Entrada de visitantes	2,8	5,1	7,8	2,1	3,4	3,4	Jul.04
Pernoctaciones en hoteles	2,5	1,1	4,7	-0,9	2,0	2,0	Jul.04



**INDICADORES DE COYUNTURA DE LA ECONOMÍA ESPAÑOLA**

(Variación interanual en porcentaje, salvo indicación en contrario)

Indicador	2003	2003 IV	2004 I	2004 II	2004 III(1)	Último dato	Fecha
<b>F. CONSUMO PRIVADO</b>							
Indicador sintético consumo	3,1	2,7	4,7	4,4	3,4	-	III T.04
Gasto total hogares real (ECPF)	2,0	1,2	5,4	-	-	-	I T.04
I. ventas com. al por menor real (ECCM)	2,9	3,9	5,1	2,5	3,0	3,0	Jul.04
Matriculaciones de automóviles turismo	-7,0	10,3	20,8	9,6	5,0	7,3	Ago.04
Índice confianza consumidor (7)	-14	-12	-12	-9	-11	-11	Jul.04

**G. INVERSIÓN EN EQUIPO**

Indicador sintético inversión equipo	5,8	6,6	6,0	9,1	6,3	-	III T.04
Disponibil. bienes de equipo (ciclo- tendencia)	5,4	7,7	6,7	12,0	-	18,9	jun.04
Matriculación de vehículos de carga	13,5	11,9	14,9	13,2	7,5	12,1	Ago.04

**H. SECTOR MONETARIO Y FINANCIERO**

M3 Euro-zona	8,0	7,6	6,4	5,4	-	5,6	Jun.04
Tipo de cambio dólar USA-euro (8)	1,13	1,18	1,25	1,20	-	1,22	Jul.04
Tipo de cambio libra esterlina-euro (8)	0,69	0,69	0,67	0,66	-	0,66	Jul.04
Tipo de cambio yen japonés-euro (8)	130,97	129,45	133,97	132,20	-	134,08	Jul.04

Indicador	Miles	Media 2003	Media 2004 (9)	Penúltimo dato	Último dato	Fecha
<b>I. MERCADO LABORAL</b>						
EPA. Activos	19.017	2,6	2,1	2,2	2,1	II T.04
EPA. Ocupados	16.853	2,7	2,4	2,6	2,3	II T.04
No agrarios	15.888	3,0	2,7	2,8	2,6	II T.04
Asalariados	13.707	3,5	2,5	2,8	2,2	II T.04
- Temporales	4.125	2,0	1,8	2,2	1,4	II T.04
- Indefinidos	9.582	4,1	2,8	3,0	2,6	II T.04
EPA. Parados	2.164	2,1	-0,3	-0,9	0,4	II T.04
EPA. Tasa de paro (var. en puntos)	-	-0,1	-0,3	-0,3	-0,2	II T.04
Varones	-	0,1	0,0	0,0	0,0	II T.04
Mujeres	-	-0,4	-0,8	-1,0	-0,6	II T.04
Jóvenes (16-24)	-	0,5	-0,2	-0,5	0,1	II T.04
INEM. Paro registrado	1.626	2,2	1,7	0,7	1,9	Ago.04
Contratos registrados	1.392	3,4	14,2	14,2	15,9	Ago.04
Afiliaciones Seg. Social	17.157	3,0	2,7	2,8	2,5	Ago.04

Indicador	Media 2003	Media 2004 (9)	Penúltimo dato	Último dato	Fecha
<b>J. PRECIOS Y SALARIOS</b>					
IPC. Total	3,0	2,8	3,5	3,4	Jul.04
IPC. Alimentación	4,0	4,2	4,8	4,6	Jul.04
IPC. No alimentación	2,7	2,3	3,1	2,9	Jul.04
IPC. Bienes industriales sin energía	2,0	0,7	1,0	0,8	Jul.04
IPC. Servicios	3,7	3,7	3,8	3,7	Jul.04
IPC. Energía	1,4	2,1	7,2	6,6	Jul.04
IPC. Subyacente (IPSEBENE)	2,9	2,5	2,8	2,8	Jul.04
Diferencial IPC España/UE-25 (10)	1,1	0,8	1,1	1,0	Jul.04
Diferencial IPC España/UE-12 (10)	1,0	0,7	1,1	1,0	Jul.04
Salarios. Convenios Colectivos (11)	3,7	2,9	-	-	Jul.04
Coste salarial total por trabajador	3,8	3,2	3,3	3,2	II.04

Deflactor del PIB p.m.	2003 II	2003 III	2003 IV	2004 I	2004 II
	4,1	4,0	4,2	4,0	3,7

(1) Período disponible. (2) Precios constantes y datos ciclo-tendencia. (3) Contribución al crecimiento del PIB, en puntos porcentuales. (4) Corregido de efectos estacionales y de calendario. (5) Corregido de los efectos calendario y temperatura. (6) Filtrado de calendario. (7) Saldos de respuesta en % (8) Unidades de moneda poreuro. (9) Media del período para el que se dispone de datos sobre igual período del año anterior. (10) Diferencia entre las tasas de variación anual de España, UE-25 y UE-12. Obtenida a partir de los IPC armonizados de los respectivos países miembros. (11) Incorporado el impacto de las cláusulas de salvaguarda pactadas en el ejercicio anterior.