



**Gobierno de Canarias**

Consejería de Economía y Hacienda

Viceconsejería de Economía y Asuntos  
Económicos con la Unión Europea

**Dirección General de Promoción Económica (\*)**

# *Informe Mensual de Coyuntura Socioeconómica*

*Agosto 2007*

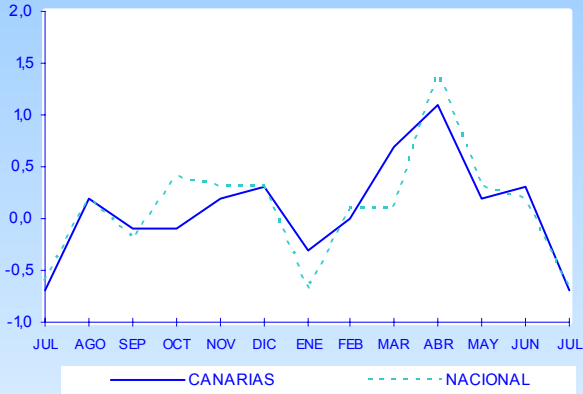
(\*) Con la colaboración de la Dirección General de Promoción Económica  
Consejería de Economía y Hacienda

# ÍNDICE

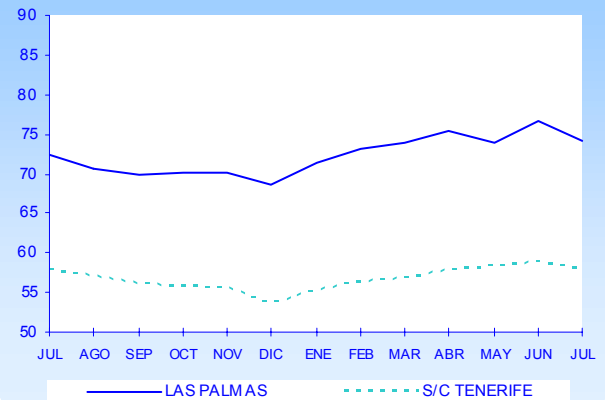
---

<b>I.</b>	<b>ÍNDICE DE PRECIOS DE CONSUMO</b>	<b>5</b>
<b>II.</b>	<b>MERCADO LABORAL</b>	
1.	PARO REGISTRADO	6
2.	CONTRATACIONES REGISTRADAS	8
<b>III.</b>	<b>INDICADORES DE OFERTA Y DEMANDA</b>	
1.	ACTIVIDAD DEL SECTOR TURÍSTICO	9
A.	ENTRADA DE TURISTAS EXTRANJEROS	9
B.	ENCUESTA DE OCUPACIÓN EN ALOJAMIENTOS TURÍSTICOS	14
	B.1. Número de viajeros entrados y estancia media	14
	B.2. Grado de ocupación y personal empleado	15
	B.3. Análisis provincial de los establecimientos hoteleros	16
C.	ÍNDICE DE PRECIOS E INGRESOS HOTELEROS	17
2.	MATRICULACIONES DE VEHÍCULOS EN CANARIAS	18
3.	ÍNDICES DE COMERCIO AL POR MENOR	19
4.	TRÁFICO PORTUARIO	20
<b>IV.</b>	<b>ESTADÍSTICA DE SOCIEDADES MERCANTILES</b>	<b>23</b>
<b>V.</b>	<b>CONCLUSIONES</b>	<b>24</b>
<b>ANEXO.</b>	<b>INDICADORES DE COYUNTURA DE LA ECONOMÍA INSULAR</b>	
	<b>INDICADORES DE COYUNTURA DE LA ECONOMÍA ESPAÑOLA</b>	

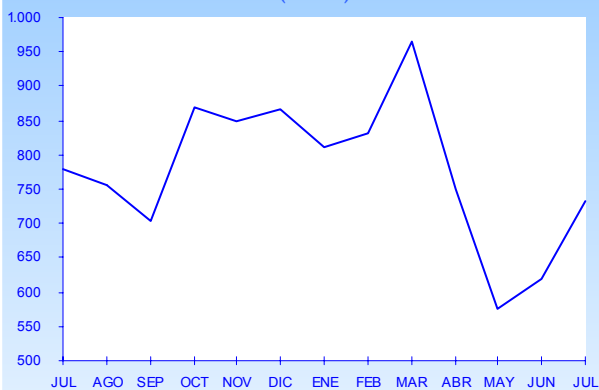
**EVOLUCIÓN DEL IPC**  
(Var. mensual)



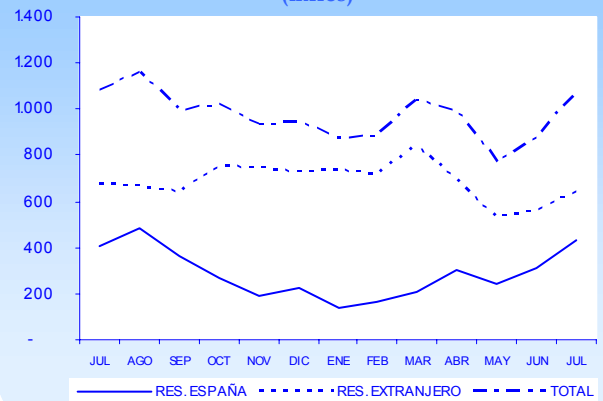
**PARO REGISTRADO**  
(miles)



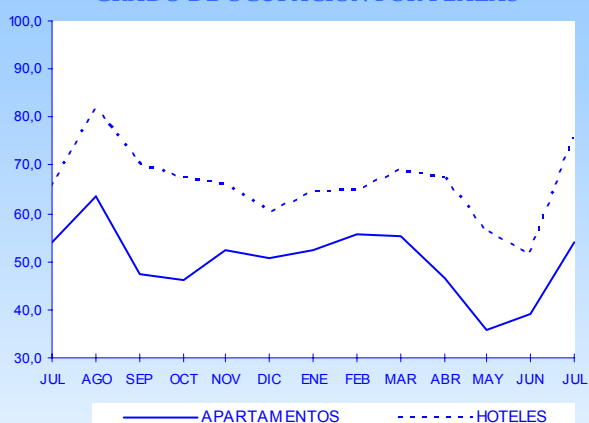
**TURISTAS EXTRANJEROS ENTRADOS**  
(miles)



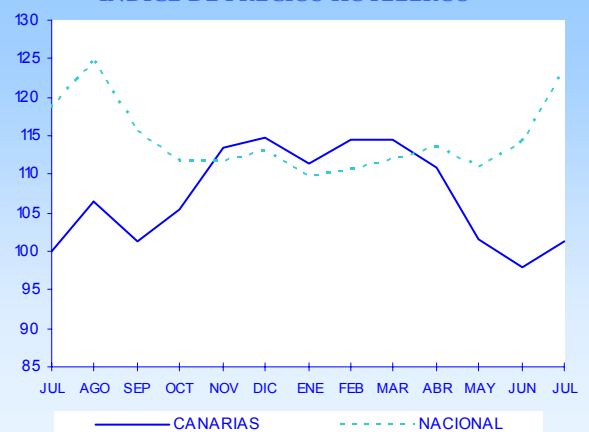
**VIAJEROS SEGÚN PROCEDENCIA**  
(miles)



**GRADO DE OCUPACIÓN POR PLAZAS**



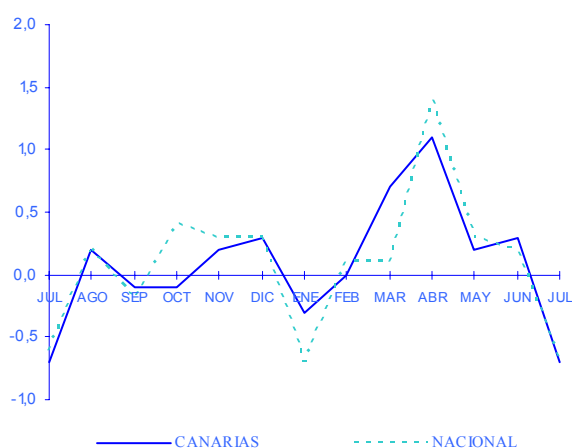
**ÍNDICE DE PRECIOS HOTELEROS**



## I. IPC

Los precios de consumo en las Islas experimentaron un descenso de un 0,7% durante el pasado mes de julio, un resultado idéntico al registrado en el conjunto del territorio nacional.

### Variación mensual del IPC.



Este resultado estuvo influido por la fuerte disminución experimentada en el grupo de «vestido y calzado», cifrado en un 11,1%, como consecuencia de la apertura del periodo de rebajas de verano.

De igual forma, los precios descendieron un punto porcentual en el grupo de «menaje» y dos décimas en el de «comunicaciones», mientras que, por el contrario, correspondió al grupo de «hoteles, cafés y restaurantes» el mayor ascenso del mes, cifrado en un 0,8 por ciento

Este descenso de los precios sitúa el dato de inflación acumulada en el primer semestre del año en el 1,3%, una vez más, idéntico al dato obtenido durante el mencionado periodo en el conjunto del territorio nacional.

Por lo que respecta a la comparativa interanual, la inflación en Canarias se habría cifrado en torno a un 1,9% durante el pasado mes de julio, reduciendo, así, el diferencial positivo con respecto al conjunto del país, ámbito donde se apreció un crecimiento relativo de los precios del 2,2 por ciento.

En esta ocasión, la mayoría de grupos han registrado un comportamiento menos inflacionista en el archipiélago, lo que ha ayudado a compensar los aumentos de precios superiores a la media nacional que se han producido en algunos grupos con una alta ponderación, como «alimentos y bebidas no alcohólicas» o «transporte».

Durante el mes de julio, la inflación subyacente se mantuvo por debajo del índice general, aunque interrumpió su tendencia descendente, al registrar un aumento del 1,5%, una décima más que el registro de junio.

Tabla I.1. VARIACIÓN DEL ÍNDICE DE PRECIOS DE CONSUMO. Julio 2007

	CANARIAS			NACIONAL		
	Var. Mensual	Var. Interanual	Var. Acumulada	Var. Mensual	Var. Interanual	Var. Acumulada
ALIMENTOS y BEBIDAS NO ALCOHÓLICAS	0,1	3,4	2,8	0,3	2,6	1,5
BEBIDAS ALCOHÓLICAS y TABACO	0,2	-3,1	1,7	0,1	6,1	5,7
VESTIDO y CALZADO	-11,1	0,1	-11,0	-11,1	1,0	-11,7
VIVIENDA	0,2	3,8	2,7	0,3	3,1	3,3
MENAJE	-1,0	1,5	-0,5	-0,6	2,7	1,2
MEDICINA	0,0	-3,9	-4,5	0,2	-2,2	-2,5
TRANSPORTE	0,4	1,3	5,4	0,2	0,6	4,7
COMUNICACIONES	-0,2	0,6	1,2	-0,2	0,7	1,3
OCIO y CULTURA	0,3	-1,8	-0,4	0,8	-1,0	-0,2
ENSEÑANZA	0,2	5,5	0,4	0,1	4,6	0,6
HOTELES, CAFES y RESTAURANTES	0,8	3,7	3,1	0,9	5,0	4,7
OTROS	-0,1	2,0	1,9	-0,1	3,1	2,4
GENERAL	-0,7	1,9	1,3	-0,7	2,2	1,3

Fuente: INE  
Elaboración propia

## II.1. Paro registrado

Durante el mes de julio de 2007, el paro registrado en las listas del SCE ascendió a 132.139 desempleados, experimentándose así un descenso mensual del dato que, en términos absolutos, se ha cifrado en 1.848 personas, lo que equivale a una minoración del 2,52% respecto del mes anterior.

Comparando este dato con el registro de hace un año, el comportamiento del desempleo en Canarias experimenta, por el contrario, un repunte, de un 1,42%, como resultado de la incorporación de 3.229 nuevos desempleados a las listas oficiales de paro.

Profundizando en los principales aspectos que caracterizaron la evolución del desempleo en Canarias durante el mes de referencia, observamos en las **tablas II.1.1 y II.1.2** las cifras de parados según el segmento productivo en el que circunscriben su actividad, así como en función del

sexo del demandante de empleo, obteniendo de esta forma los siguientes resultados.

A este respecto, se aprecia un comportamiento diferenciado entre los distintos sectores productivos del archipiélago.

Por un lado, se registraron descensos en la comparativa mensual en prácticamente la totalidad de sectores productivos, destacando la minoración del colectivo de personas sin empleo anterior, con un 6,87%, y la de los servicios, con un 2,47%, si bien este último sector se mantiene como el que aglutina un mayor número de desempleados, con un porcentaje sobre el total cercano al 70 por ciento.

En contraposición, la construcción se situó durante el mes de julio como el único sector productivo en experimentar un aumento de sus cifras de desempleo con respecto mes precedente.

Así, el incremento del desempleo en este sector fue moderado, con la incorporación a las listas de

**Tabla II.1.1. PARO REGISTRADO POR SECTORES ECONÓMICOS**

	JUL.06	JUN.07	JUL.07	Variación mensual		Variación interanual		
				Diferencia	%	Diferencia	%	
<b>AGRICULTURA</b>								
LAS PALMAS	2.149	2.207	2.116	-91	-4,12	-33	-1,54	
S/C TENERIFE	1.582	1.620	1.595	-25	-1,54	13	0,82	
CANARIAS	3.731	3.827	3.711	-116	-3,03	-20	-0,54	
<b>INDUSTRIA</b>								
LAS PALMAS	3.031	3.171	3.058	-113	-3,56	27	0,89	
S/C TENERIFE	2.736	2.654	2.652	-2	-0,08	-84	-3,07	
CANARIAS	5.767	5.825	5.710	-115	-1,97	-57	-0,99	
<b>CONSTRUCCION</b>								
LAS PALMAS	7.848	8.160	8.339	179	2,19	491	6,26	
S/C TENERIFE	7.905	7.981	8.079	98	1,23	174	2,20	
CANARIAS	15.753	16.141	16.418	277	1,72	665	4,22	
<b>SERVICIOS</b>								
LAS PALMAS	49.749	52.495	50.814	-1.681	-3,20	1.065	2,14	
S/C TENERIFE	39.657	40.156	39.548	-608	-1,51	-109	-0,27	
CANARIAS	89.406	92.651	90.362	-2.289	-2,47	956	1,07	
<b>S.E.A.</b>								
LAS PALMAS	9.647	10.656	9.935	-721	-6,77	288	2,99	
S/C TENERIFE	5.987	6.457	6.003	-454	-7,03	16	0,27	
CANARIAS	15.634	17.113	15.938	-1.175	-6,87	304	1,94	
<b>TOTAL</b>								
LAS PALMAS	72.424	76.689	74.262	-2.427	-3,16	1.838	2,54	
S/C TENERIFE	57.867	58.868	57.877	-991	-1,68	10	0,02	
CANARIAS	130.291	135.557	132.139	-3.418	-2,52	1.848	1,42	

Fuente: INEM  
Elaboración propia.

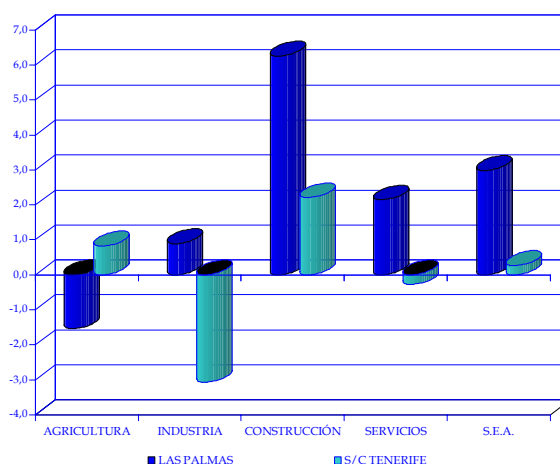
desempleados de 277 personas, o, lo que es lo mismo, un aumento del 1,97 por ciento.

A pesar del descenso del paro que registró Canarias durante el pasado mes de julio, la comparativa interanual muestra un crecimiento del desempleo, especialmente en la provincia de Las Palmas donde se apreció un crecimiento del 2,54 por ciento, cifrando así el total de parados inscritos en las listas de la provincia en torno a los 74.262 desempleados.

Por su parte, el mercado laboral en la provincia de Santa Cruz de Tenerife contabilizó un total de 57.877 parados durante el pasado mes de julio, un registro que resulta muy similar al de hace un año, fruto del leve aumento del 0,10% experimentado en esta provincia.

Ahondando en la comparativa interanual, observamos que, por sectores, el mayor ascenso interanual correspondió a la construcción, con un 4,22%, seguido del colectivo sin empleo anterior, que incrementó su número de parados en un 1,94%, mientras que, por el contrario, el paro se redujo en la industria (0,99%) y la agricultura (0,54%).

Tasa de variación interanual del paro.



Por lo que respecta a la estadística de género, el porcentaje de mujeres en situación de desempleo en Canarias durante el pasado mes de junio alcanzó el 59,53% sobre el total, cifrando así un total de 78.659 féminas, aunque el segmento experimentó un descenso de 2.418 inscripciones en comparación con el mes precedente.

Tabla II.1.2. PARO REGISTRADO SEGÚN SEXO.

	HOMBRES		MUJERES		Diferencia mensual	
	JUN.07	JUL.07	JUN.07	JUL.07	HOMBRES	MUJERES
<b>AGRICULTURA</b>						
LAS PALMAS	664	658	1.543	1.458	-6	-85
S/C TENERIFE	535	534	1.085	1.061	-1	-24
CANARIAS	1.199	1.192	2.628	2.519	-7	-109
<b>INDUSTRIA</b>						
LAS PALMAS	1.703	1.644	1.468	1.414	-59	-54
S/C TENERIFE	1.401	1.436	1.253	1.216	35	-37
CANARIAS	3.104	3.080	2.721	2.630	-24	-91
<b>CONSTRUCCION</b>						
LAS PALMAS	7.390	7.573	770	766	183	-4
S/C TENERIFE	6.905	6.989	1.076	1.090	84	14
CANARIAS	14.295	14.562	1.846	1.856	267	10
<b>SERVICIOS</b>						
LAS PALMAS	18.309	17.678	34.186	33.136	-631	-1.050
S/C TENERIFE	12.908	12.647	27.248	26.901	-261	-347
CANARIAS	31.217	30.325	61.434	60.037	-892	-1.397
<b>S.E.A.</b>						
LAS PALMAS	2.814	2.587	7.842	7.348	-227	-494
S/C TENERIFE	1.851	1.734	4.606	4.269	-117	-337
CANARIAS	4.665	4.321	12.448	11.617	-344	-831
<b>TOTAL</b>						
LAS PALMAS	30.880	30.140	45.809	44.122	-740	-1.687
S/C TENERIFE	23.600	23.340	35.268	34.537	-260	-731
CANARIAS	54.480	53.480	81.077	78.659	-1.000	-2.418

Fuente: INEM  
Elaboración propia.

## II.2. Contrataciones registradas

Durante el mes de julio de 2007, el volumen de contrataciones realizadas en las oficinas del SCE en Canarias se incrementó un 19,21%, con relación al mes anterior, alcanzando así la cifra de 76.068 contratos.

Atendiendo a los datos de la **tabla II.2.1**, la evolución seguida en cada provincia pone de manifiesto un comportamiento similar en signo, aunque con leves diferencias de intensidad, en los dos ámbitos considerados, pues si en Santa Cruz de Tenerife se cerraba el mes con un incremento en la contratación de un 17,07%, en Las Palmas el ascenso alcanzaba el 21,05% mensual, lo que equivalía a 7.243 nuevos contratos.

Atendiendo a cada una de las ramas de actividad, la terciaria destacó dentro del comportamiento alcista general al cerrar el mes con un incremento del 23,40%, en relación con el dato del mes de junio.

En lo que respecta al resto de sectores productivos, la industria registró el menor aumento del número de contratos registrados con respecto al mes anterior, concretamente un 3,22%, lo que equivale a 63 contratos más.

Por su parte, la agricultura y la construcción experimentaron sendos aumentos que alcanzaron el 6,77%, en el primer caso, y el 6,12%, en el segundo.

Además, habremos de matizar que, en términos absolutos, el sector servicios confirma su mayor importancia relativa en el mercado laboral canario, al concentrar más del 80% de los contratos firmados durante el mes de julio, seguido de la construcción donde se firmó el 16,9 por ciento.

Según su tipología, durante el séptimo mes del año, se produjo un comportamiento muy heterogéneo entre los diversos tipos de contrato. Así, se registrarón sendos descensos tanto en el número de contratos indefinidos, del 2,75%, y en los contratos de formación, con especial intensidad en la provincia occidental, con un 5,96% en el conjunto insular. Por el contrario, tanto los contratos de duración determinada como los en prácticas crecieron de manera robusta, un 22,54% y 33,33%, respectivamente.

Los datos del mes de julio vuelven a constatar que la modalidad de duración determinada es la más extendida a la hora de formalizar un contrato en las islas, pues representa, en términos absolutos, el 88,9% del volumen total de contratación suscrita en el archipiélago, seguido de la contratación de carácter indefinido, que supuso 7.652 nuevos contratos, de los que 4.205 se firmaron en la provincia de Las Palmas.

**Tabla II.2.1 VARIACIÓN MENSUAL DE LAS CONTRATACIONES POR SECTOR ECONÓMICO.\***

	JUN.07	JUL.07	Diferencia	Var.
<b>AGRICULTURA</b>				
LAS PALMAS	403	526	123	30,52
S/C TENERIFE	720	673	-47	-6,53
CANARIAS	1.123	1.199	76	6,77
<b>INDUSTRIA</b>				
LAS PALMAS	1.121	1.129	8	0,71
S/C TENERIFE	837	892	55	6,57
CANARIAS	1.958	2.021	63	3,22
<b>CONSTRUCCION</b>				
LAS PALMAS	6.108	6.382	274	4,49
S/C TENERIFE	5.983	6.449	466	7,79
CANARIAS	12.091	12.831	740	6,12
<b>SERVICIOS</b>				
LAS PALMAS	26.783	33.621	6.838	25,53
S/C TENERIFE	21.853	26.396	4.543	20,79
CANARIAS	48.636	60.017	11.381	23,40
<b>TOTAL</b>				
LAS PALMAS	34.415	41.658	7.243	21,05
S/C TENERIFE	29.393	34.410	5.017	17,07
CANARIAS	63.808	76.068	12.260	19,21

**Tabla II.2.2 VARIACIÓN MENSUAL DE LAS CONTRATACIONES POR TIPO DE CONTRATO.\***

	JUN.07	JUL.07	Diferencia	Var.
<b>INDEFINIDOS</b>				
LAS PALMAS	4.339	4.205	-134	-3,09
S/C TENERIFE	3.529	3.447	-82	-2,32
CANARIAS	7.868	7.652	-216	-2,75
<b>DURAC. DETERM.</b>				
LAS PALMAS	29.640	36.944	7.304	24,64
S/C TENERIFE	25.524	30.655	5.131	20,10
CANARIAS	55.164	67.599	12.435	22,54
<b>EN PRACTICAS</b>				
LAS PALMAS	142	141	-1	-0,70
S/C TENERIFE	80	155	75	93,75
CANARIAS	222	296	74	33,33
<b>FORMACION</b>				
LAS PALMAS	294	368	74	25,17
S/C TENERIFE	260	153	-107	-41,15
CANARIAS	554	521	-33	-5,96
<b>TOTAL</b>				
LAS PALMAS	34.415	41.658	7.243	21,05
S/C TENERIFE	29.393	34.410	5.017	17,07
CANARIAS	63.808	76.068	12.260	19,21

Fuente: INEM

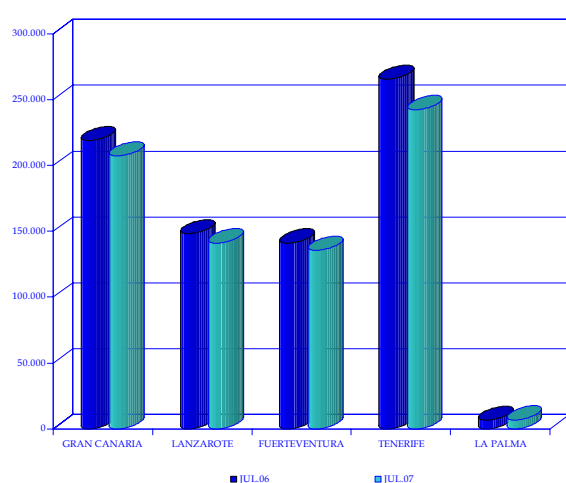
Elaboración propia

\*Las cifras correspondientes a la provincia de Las Palmas no incluyen en las contrataciones del Instituto Social de la Marina

### III.1.A. Entrada de turistas extranjeros

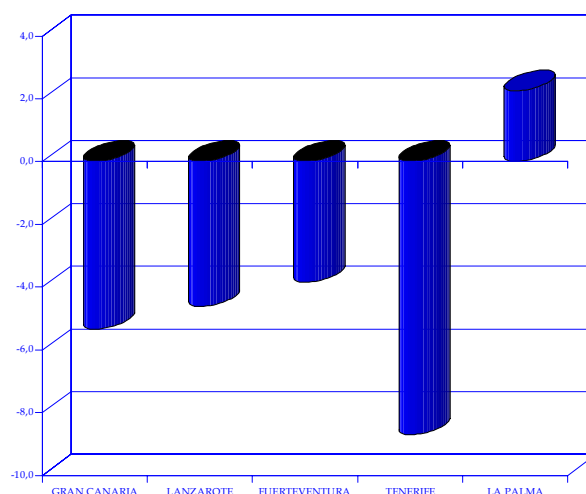
Durante el mes de julio de 2007 llegaron al archipiélago canario un total de 732.866 turistas extranjeros, según los datos facilitados por Aeropuertos Españoles y Navegación Aérea, lo que supone un descenso del 6,02% con respecto a idéntico mes del ejercicio precedente.

#### Turistas extranjeros entrados. Julio 2007.



Por provincias, y circunscribiéndonos a la comparativa de carácter interanual, se observa un comportamiento que si bien es similar en signo en los dos ámbitos considerados, difiere en intensidad, pues si bien las islas orientales registraban una disminución de las visitas foráneas del 4,71% respecto del mes de julio de 2006, las islas de la provincia de Santa Cruz de Tenerife

#### Variación interanual de entradas foráneas. Julio.



acusaban un descenso muy superior, cifrado en un 8,44% interanual.

En cuanto a lo acontecido en cada una de las islas, debe destacarse, en primer lugar, que el 61,32% de los visitantes son recibidos por Gran Canaria y Tenerife, que de forma individual, representan un 28,26% y 33,05%, respectivamente, del total de turistas llegados al archipiélago durante el séptimo mes del año.

Siguiendo con el discurso, y si bien las dos islas capitalinas han ostentado sendos descensos en la recepción de turismo foráneo, Tenerife ha destacado al registrar la mayor caída en las cifras de visitantes al cerrar el mes con una disminución negativa del 8,71%, seguida de Gran Canaria donde se apreció un descenso del 5,34 por ciento.

Tabla III.1.A.1 NUMERO DE TURISTAS EXTRANJEROS ENTRADOS EN LAS ISLAS

	JUL.06	JUN.07	JUL.07	2006	2007	Var. Mensual	Var. Interanual	Var. Acumulada
GRAN CANARIA	218.847	162.576	207.159	1.602.065	1.527.828	27,42	-5,34	-4,63
LANZAROTE	148.003	117.018	141.171	975.511	921.274	20,64	-4,62	-5,56
FUERTEVENTURA	140.918	117.754	135.497	806.624	833.025	15,07	-3,85	3,27
TOTAL LAS PALMAS	507.768	397.348	483.827	3.384.200	3.282.127	21,76	-4,71	-3,02
TENERIFE	265.395	217.270	242.275	2.040.576	1.939.098	11,51	-8,71	-4,97
LA PALMA	6.615	4.669	6.764	67.166	63.928	44,87	2,25	-4,82
TOTAL S/C TENERIFE	272.010	221.939	249.039	2.107.742	2.003.026	12,21	-8,44	-4,97
TOTAL CANARIAS	779.778	619.287	732.866	5.491.942	5.285.153	18,34	-6,02	-3,77

FUENTE: AENA  
Elaboración propia



Únicamente la isla de La Palma cerró el mes de referencia con un leve incremento en el número de visitas de turistas extranjeros al superar en un 2,25% el dato de hace un año. Por su parte, Lanzarote y Fuerteventura se sumaron a la disminución que apreció el dato regional registrando sendos descensos que alcanzaron el 4,62% en la primera, y el 3,85%, en la segunda.

Estos descensos interanuales que comentamos, repercutieron también a la baja en las estadísticas acumuladas de turismo receptivo, en todas las islas a excepción de Fuerteventura, donde el mejor resultado de meses anteriores ha permitido registrar un incremento del 3,27 por ciento. Pese a ello, y con un total de 5.285.153 visitantes, el archipiélago contabiliza una pérdida de 206.786 turistas durante los primeros siete meses del año, en comparación con el mismo periodo del ejercicio precedente, lo que resulta en una tasa de variación negativa del 3,77 por ciento.

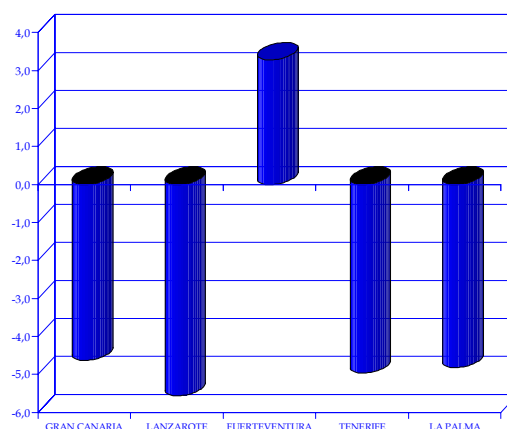
En este caso, la isla de Lanzarote ha acusado con mayor intensidad esta disminución que comentamos al cerrar el periodo con una caída del 5,56 por ciento. A ella le siguieron las dos islas capitalinas con disminuciones relativas que alcanzaron el 4,97%, en el caso de Tenerife, y el 4,63%, en el de Gran Canaria.

**Tabla III.1.A.2 TURISTAS EXTRANJEROS ENTRADOS EN CANARIAS POR NACIONALIDAD. CANARIAS**

	JUL.06	JUL.07	Var. Interanual	Var. Acumulada
Alemania	208.938	193.843	-7,22	-3,20
Austria	11.798	10.121	-14,21	-20,14
Bélgica	24.863	23.591	-5,12	0,68
Dinamarca	6.069	7.569	24,72	-4,15
Fed. Rusa	3.831	4.209	9,87	1,63
Finlandia	1.553	618	-60,21	-10,68
Francia	8.722	8.451	-3,11	-12,33
Reino Unido	318.592	291.338	-8,55	-6,00
Holanda	50.725	46.205	-8,91	-7,45
Irlanda	51.570	51.805	0,46	11,81
Italia	27.461	28.342	3,21	-5,86
Noruega	8.413	6.942	-17,48	-3,78
Rep. Checa	4.675	4.562	-2,42	-7,78
Polonia	2.696	4.713	74,81	42,49
Suecia	3.854	4.186	8,61	0,41
Suiza	11.758	13.556	15,29	41,31
Otros	34.260	32.815	-4,22	-7,25
<b>Total</b>	<b>779.778</b>	<b>732.866</b>	<b>-6,02</b>	<b>-3,77</b>

Fuente: AENA

**Variación acumulada de entradas foráneas. Julio.**



Evaluando la procedencia de los turistas, continúan siendo británicos y alemanes los que mayoritariamente deciden acudir a nuestras islas. En conjunto, ambos mercados, suponen más del 66,20% del total de visitas registradas durante el pasado mes de julio, aunque, si bien es verdad que, en términos relativos, ambos segmentos han experimentado sendos descensos interanuales que oscilan entre el 7,22% en el caso del mercado germano, y el 8,55% del caso británico. El signo negativo del registro interanual se traslada a la comparativa acumulada donde se obtuvo igualmente una disminución del 3,20% para los primeros, y del 6,00% para los segundos.

Al hilo de lo que hemos comentado al comienzo, desde la óptica provincial, el descenso relativo que experimentaron estos mercados resultó relativamente más intensa en las islas más occidentales donde el número de visitas procedentes de Alemania se redujo en un 10,58% interanual, al igual que las procedentes del Reino Unido, que disminuyeron a razón de un 11,75 por ciento. Por su parte, en la provincia de Las Palmas, si bien es cierto que ambos segmentos experimentaron sendas disminuciones, éstas resultaron algo más moderadas, al oscilar en torno al 6 por ciento en ambos casos.

Pese a estas caídas, cabe hacer también un pequeño apunte al respecto de otros mercados emisores que, aunque aún no representan un volumen importante en valor absoluto, si despiertan cierto interés por su evolución. En concreto, los mercados que han experimentado un mayor crecimiento relativo interanual durante el pasado mes de julio ha sido el procedente de Polonia y Dinamarca al superar en un 74,81%, en el primer caso, y en un 24,72%, en el segundo, los datos de hace un año.

## ENTRADA DE TURISTAS EXTRANJEROS POR PROVINCIAS.

Tabla III.1.A.3 TURISTAS EXTRANJEROS ENTRADOS POR NACIONALIDAD. LAS PALMAS

	JUL.06	JUL.07	Var. Interanual	Var. Acumulada
Alemania	152.230	143.133	-5,98	-1,24
Austria	7.919	6.859	-13,39	-26,32
Bélgica	12.013	10.957	-8,79	2,60
Dinamarca	4.911	5.190	5,68	-6,88
Federación Rusa	0	0	-	-100,00
Finlandia	886	618	-30,25	-4,76
Francia	3.750	4.269	13,84	-11,04
Reino Unido	182.923	171.615	-6,18	-6,36
Holanda	36.374	32.262	-11,30	-7,12
Irlanda	43.153	43.224	0,16	7,43
Italia	19.292	20.672	7,15	-7,63
Noruega	7.551	5.895	-21,93	-4,78
República Checa	3.029	2.794	-7,76	-11,93
Polonia	1.089	2.418	122,04	116,03
Suecia	3.145	3.327	5,79	2,53
Suiza	9.560	10.941	14,45	36,94
Otros	19.943	19.653	-1,45	-5,57
<b>Total</b>	<b>507.768</b>	<b>483.827</b>	<b>-4,71</b>	<b>-3,02</b>

Tabla III.1.A.4 TURISTAS EXTRANJEROS ENTRADOS POR NACIONALIDAD. S/C TENERIFE

	JUL.06	JUL.07	Var. Interanual	Var. Acumulada
Alemania	56.708	50.710	-10,58	-7,26
Austria	3.879	3.262	-15,91	-10,18
Bélgica	12.850	12.634	-1,68	-0,68
Dinamarca	1.158	2.379	105,44	1,00
Federación Rusa	3.831	4.209	9,87	4,29
Finlandia	667	0	-100,00	-18,55
Francia	4.972	4.182	-15,89	-13,31
Reino Unido	135.669	119.723	-11,75	-5,59
Holanda	14.351	13.943	-2,84	-8,21
Irlanda	8.417	8.581	1,95	34,95
Italia	8.169	7.670	-6,11	-3,06
Noruega	862	1.047	21,46	-0,11
República Checa	1.646	1.768	7,41	2,16
Polonia	1.607	2.295	42,81	4,66
Suecia	709	859	21,16	-5,29
Suiza	2.198	2.615	18,97	57,40
Otros	14.317	13.162	-8,07	-9,94
<b>Total</b>	<b>272.010</b>	<b>249.039</b>	<b>-8,44</b>	<b>-4,97</b>

Fuente: AENA  
Elaboración propia

**ENTRADADA DE TURISTAS EXTRANJEROS EN ISLAS CAPITALINAS.**

**Tabla III.2.A.5 TURISTAS EXTRANJEROS ENTRADOS EN TENERIFE**

	JUL.06	JUL.07	Var. Interannual	Var. Acumulada
<b>Alemania</b>	51.931	45.384	-12,61	-7,56
<b>Austria</b>	3.588	3.262	-9,09	0,53
<b>Bélgica</b>	12.850	12.568	-2,19	-3,50
<b>Dinamarca</b>	1.158	2.379	105,44	1,00
<b>Federación Rusa</b>	3.831	4.209	9,87	4,29
<b>Finlandia</b>	667	0	-	-18,55
<b>Francia</b>	4.972	4.182	-15,89	-13,31
<b>Reino Unido</b>	135.669	119.723	-11,75	-5,59
<b>Holanda</b>	13.067	12.953	-0,87	-8,09
<b>Irlanda</b>	8.417	8.581	1,95	34,95
<b>Italia</b>	7.906	7.288	-7,82	-5,18
<b>Noruega</b>	862	1.047	21,46	-0,11
<b>República Checa</b>	1.646	1.768	7,41	2,16
<b>Polonia</b>	1.607	2.295	42,81	4,66
<b>Suecia</b>	709	859	21,16	-5,29
<b>Suiza</b>	2.198	2.615	18,97	57,40
<b>Otros</b>	14.317	13.162	-8,07	-9,83
<b>Total</b>	<b>265.395</b>	<b>242.275</b>	<b>-8,71</b>	<b>-4,97</b>

**Tabla III.2.A.6 TURISTAS EXTRANJEROS ENTRADOS EN GRAN CANARIA**

	JUL.06	JUL.07	Var. Interannual	Var. Acumulada
<b>Alemania</b>	59.553	57.677	-3,15	-3,68
<b>Austria</b>	4.451	3.835	-13,84	-28,22
<b>Bélgica</b>	7.504	6.812	-9,22	0,43
<b>Dinamarca</b>	3.078	3.884	26,19	-4,33
<b>Federación Rusa</b>	0	0	-	-100,00
<b>Finlandia</b>	886	618	-30,25	-2,08
<b>Francia</b>	2.166	711	-67,17	-49,21
<b>Reino Unido</b>	71.663	68.967	-3,76	-5,77
<b>Holanda</b>	22.571	19.122	-15,28	-8,03
<b>Irlanda</b>	13.884	13.286	-4,31	-0,72
<b>Italia</b>	3.216	2.404	-25,25	-25,55
<b>Noruega</b>	5.702	5.563	-2,44	-2,54
<b>República Checa</b>	2.112	1.925	-8,85	11,15
<b>Polonia</b>	1.089	712	-34,62	-19,89
<b>Suecia</b>	3.145	3.327	5,79	2,41
<b>Suiza</b>	5.569	6.511	16,92	33,89
<b>Otros</b>	12.258	11.805	-3,70	-9,73
<b>Total</b>	<b>218.847</b>	<b>207.159</b>	<b>-5,34</b>	<b>-4,63</b>

Fuente: AENA

Elaboración propia

## ENTRADA DE TURISTAS EXTRANJEROS EN ISLAS NO CAPITALINAS.

Tabla III.1.A.7 TURISTAS EXTRANJEROS ENTRADOS EN FUERTEVENTURA

	JUL.06	JUL.07	Var. Interanual	Var. Acumulada
Alemania	64.346	57.468	-10,69	3,85
Austria	2.263	1.936	-14,45	-23,40
Bélgica	2.190	1.918	-12,42	15,69
Dinamarca	0	0	-	31,90
Federación Rusa	0	0	-	-
Finlandia	0	0	-	-6,03
Francia	1.584	3.096	95,45	51,99
Reino Unido	38.599	34.310	-11,11	-6,27
Holanda	7.974	6.904	-13,42	-4,96
Irlanda	3.980	5.931	49,02	54,52
Italia	13.032	15.807	21,29	5,66
Noruega	0	0	-	32,42
República Checa	420	495	17,86	-45,88
Polonia	0	880	-	-
Suecia	0	0	-	9,81
Suiza	2.390	2.323	-2,80	42,02
Otros	4.140	4.429	6,98	10,66
<b>Total</b>	<b>140.918</b>	<b>135.497</b>	<b>-3,85</b>	<b>3,27</b>

Tabla III.1.A.8 TURISTAS EXTRANJEROS ENTRADOS EN LANZAROTE

	JUL.06	JUL.07	Var. Interanual	Var. Acumulada
Alemania	28.331	27.988	-1,21	-5,68
Austria	1.205	1.088	-9,71	-23,92
Bélgica	2.319	2.227	-3,97	0,05
Dinamarca	1.833	1.306	-28,75	-23,17
Federación Rusa	0	0	-	-
Finlandia	0	0	-	-18,55
Francia	0	462	-	-58,74
Reino Unido	72.661	68.338	-5,95	-6,87
Holanda	5.829	6.236	6,98	-6,12
Irlanda	25.289	24.007	-5,07	2,43
Italia	3.044	2.461	-19,15	-17,81
Noruega	1.849	332	-82,04	-20,78
República Checa	497	374	-24,75	-30,26
Polonia	0	826	-	2.468,75
Suecia	0	0	-	-2,55
Suiza	1.601	2.107	31,61	39,82
Otros	3.545	3.419	-3,55	1,99
<b>Total</b>	<b>148.003</b>	<b>141.171</b>	<b>-4,62</b>	<b>-5,56</b>

Tabla III.1.A.9 TURISTAS EXTRANJEROS ENTRADOS EN LA PALMA

	JUL.06	JUL.07	Var. Interanual	Var. Acumulada
Alemania	4.777	5.326	11,49	-4,57
Austria	291	0	-100,00	-100,00
Bélgica	0	66	-	-
Dinamarca	0	0	-	-
Federación Rusa	0	0	-	-
Finlandia	0	0	-	-
Francia	0	0	-	-
Reino Unido	0	0	-	-100,00
Holanda	1.284	990	-22,90	-8,78
Irlanda	0	0	-	-
Italia	263	382	45,25	145,71
Noruega	0	0	-	-
República Checa	0	0	-	-
Polonia	0	0	-	-
Suecia	0	0	-	-
Suiza	0	0	-	-
Otros	0	0	-	-100,00
<b>Total</b>	<b>6.615</b>	<b>6.764</b>	<b>2,25</b>	<b>-4,82</b>

Fuente: AENA  
Elaboración propia

### III.1.B. Encuesta de ocupación en alojamientos turísticos

#### B.1 Número de viajeros entrados y estancia media.

Durante el mes de julio de 2007, fueron alojados en los establecimientos del archipiélago un total de 1.068.611 viajeros, lo que supone un descenso, con relación al mismo periodo del ejercicio precedente del 0,70%, lo que se traduce en una minoración de 7.517 visitantes en términos absolutos.

Del total de viajeros alojados durante el séptimo mes del año en las islas, el 59,73% procedían del extranjero, mientras que el 40,27% restante residían en el conjunto del territorio nacional. La fotografía fija del mes, respecto de julio de 2006, muestra que el número de turistas extranjeros alojados en Canarias se ha visto disminuido en un 5,08%, que contrasta con la evolución del turismo nacional que experimenta un incremento del orden del 6,58 por ciento.

Por lo que respecta al número de pernoctaciones, las estadísticas oficiales de ocupación muestran un

decrecimiento del 2,02%, debido, principalmente, al comportamiento del indicador en el sector extrahotelero, que cerraba el mes con un descenso del 8,51%, en términos interanuales, compensando así el aumento del 3,09 por ciento que apreciaron las pernoctaciones en los hoteles.

Centrándonos en el análisis del número de viajeros entrados, observamos que el comportamiento del turismo nacional ha resultado más favorable en el sector hotelero, con un incremento del 8,82%, que en el extrahotelero, donde el ascenso se cifró en un 1,68 por ciento.

Por lo que al turismo foráneo se refiere, y de manera similar a lo ocurrido con los turistas residentes en España, se produjo un mejor resultado en sector hotelero, donde se apreció un aumento del 3,88%, en contraste con el fuerte descenso de la ocupación que registró este segmento del mercado en los apartamentos, un 15,26 por ciento.

Con todo lo anterior, el dato de estancia media calculado para el conjunto del sector alojativo en Canarias alcanzó las 7,44 noches por persona, un valor que refleja un descenso de 0,10 días respecto del mismo registro del mes de julio de 2006.

Tabla III.1.B.1 NÚMERO DE VIAJEROS ENTRADOS Y ESTANCIA MEDIA EN CANARIAS

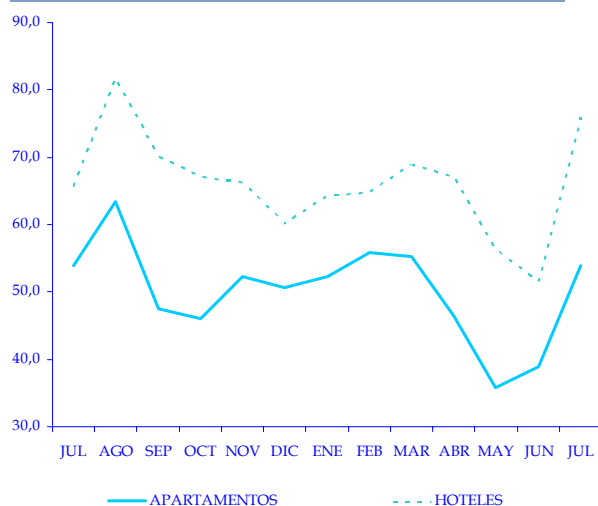
	JUL.06	JUN.07	JUL.07	Var. Mensual	Var. Interanual	Var. Acumulada
<b>APARTAMENTOS</b>						
RESIDENTES EN ESPAÑA	126.728	86.400	128.853	49,14	1,68	6,83
RESIDENTES EN EL EXTRANJERO	314.486	212.499	266.486	25,41	-15,26	-7,05
<b>TOTAL</b>	<b>441.214</b>	<b>298.899</b>	<b>395.339</b>	<b>32,27</b>	<b>-10,40</b>	<b>-4,76</b>
<b>TOTAL PERNOCTACIONES</b>	<b>3.576.607</b>	<b>2.244.514</b>	<b>3.272.308</b>	<b>45,79</b>	<b>-8,51</b>	<b>-1,83</b>
<b>ESTANCIA MEDIA</b>	<b>8,11</b>	<b>7,51</b>	<b>8,28</b>	<b>0,77</b>	<b>0,17</b>	<b>0,26</b>
<b>HOTELES</b>						
RESIDENTES EN ESPAÑA	277.081	225.783	301.515	33,54	8,82	8,98
RESIDENTES EN EL EXTRANJERO	357.887	348.468	371.757	6,68	3,88	4,84
<b>TOTAL</b>	<b>634.968</b>	<b>574.251</b>	<b>673.272</b>	<b>17,24</b>	<b>6,03</b>	<b>6,18</b>
<b>TOTAL PERNOCTACIONES</b>	<b>4.537.422</b>	<b>3.708.649</b>	<b>4.677.544</b>	<b>26,13</b>	<b>3,09</b>	<b>2,67</b>
<b>ESTANCIA MEDIA</b>	<b>7,15</b>	<b>6,46</b>	<b>6,95</b>	<b>0,49</b>	<b>-0,20</b>	<b>-0,23</b>
<b>TOTAL</b>						
RESIDENTES EN ESPAÑA	403.809	312.183	430.368	37,86	6,58	8,42
RESIDENTES EN EL EXTRANJERO	672.373	560.967	638.243	13,78	-5,08	-0,61
<b>TOTAL</b>	<b>1.076.182</b>	<b>873.150</b>	<b>1.068.611</b>	<b>22,39</b>	<b>-0,70</b>	<b>1,73</b>
<b>TOTAL PERNOCTACIONES</b>	<b>8.114.029</b>	<b>5.953.163</b>	<b>7.949.852</b>	<b>33,54</b>	<b>-2,02</b>	<b>0,65</b>
<b>ESTANCIA MEDIA</b>	<b>7,54</b>	<b>6,82</b>	<b>7,44</b>	<b>0,62</b>	<b>-0,10</b>	<b>-0,08</b>

Fuente: INE  
Elaboración propia

### B.2 Grado de ocupación y personal empleado.

Atendiendo al grado de ocupación por plazas, las últimas estadísticas, correspondientes al mes de julio, arrojan un nivel de ocupación en el sector de los apartamentos del 53,90%, frente al 75,93% que se obtenía en el conjunto de hoteles.

Grados de ocupación por plazas. Julio 2006-2007.

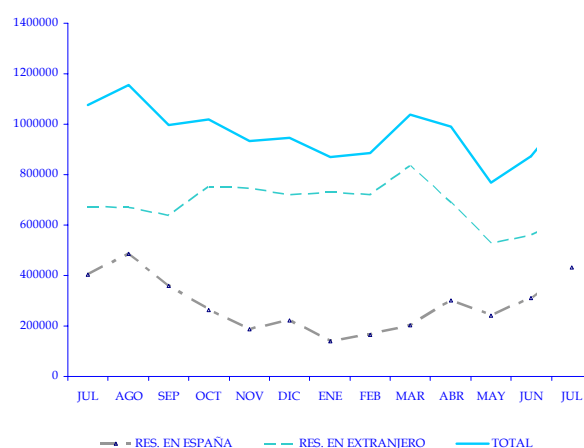


En comparación con el mismo mes del año precedente, se observan escasas diferencias en ambos ámbitos, con un aumento muy leve en los apartamentos, concretamente, un 0,04%, y un descenso en los hoteles de un 0,10 por ciento.

Tomando como referencia el dato del mes de junio anterior, el mes de julio resulta destacado por su mayor ocupación.

Este incremento se dejó notar en ambos segmentos alojativos, al registrar sendos ascensos que, en el caso de

Viajeros según procedencia. Julio 2006-2007.



los complejos extrahoteleros, casi alcanzó los 15 puntos, frente a algo más de 11 puntos en el conjunto del sector hotelero.

Por su parte, las estadísticas oficiales han estimado un total de 49.172 personas contratadas directamente en el sector alojativo del archipiélago, un registro que obedece a un aumento del 0,31% interanual, como consecuencia del mayor incremento que experimentó este indicador en el conjunto hotelero, donde se apreció un crecimiento relativo del 3,05%, que contrasta con el registrado en los apartamentos, con un descenso del 6,11 por ciento.

Trasladando ahora la comparativa al dato del mes anterior, el personal empleado en el sector alojativo de Canarias experimentó un crecimiento del 2,73%, creciendo en ambos sectores, aunque con más intensidad en los hoteles, con un 3,06%, que en los apartamentos, que se quedó en un 1,89 por ciento.

Tabla III.1.B.2 GRADO DE OCUPACIÓN Y PERSONAL EMPLEADO

	JUL.06	JUN.07	JUL.07	Var. Mensual	Var. Interanual
<b>APARTAMENTOS</b>					
OCUP. POR PLAZAS	53,86	38,91	53,90	14,99	0,04
OCUP. POR APART. PERSONAL	65,68	51,48	64,28	12,80	-1,40
	14.676	13.525	13.780	1,89	-6,11
<b>HOTELES</b>					
OCUP. POR PLAZAS	76,03	64,83	75,93	11,10	-0,10
OCUP. POR HAB. PERSONAL	75,40	68,81	75,05	6,24	-0,35
	34.343	34.342	35.392	3,06	3,05
<b>TOTAL PERSONAL</b>	<b>49.019</b>	<b>47.867</b>	<b>49.172</b>	<b>2,73</b>	<b>0,31</b>

Fuente: INE  
Elaboración propia

### B.3 Análisis provincial de los establecimientos hoteleros.

Ahondando en el ámbito provincial, el análisis de las cifras de viajeros entrados refleja, en primer lugar, un incremento del volumen de turistas arribados a Las Palmas del 5,34% interanual, ayudado por el fuerte incremento del 20,25% en comparación con el mes precedente.

En cuanto al origen de estos visitantes, el número de turistas procedentes del interior del país se incrementó de manera robusta, en un 9,70% interanual, mientras que las visitas foráneas registraron un crecimiento más moderado, del orden del 2,87 por ciento.

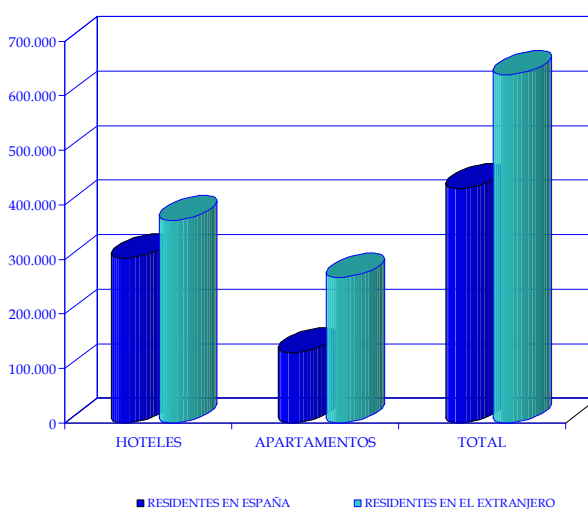
Trasladando este análisis a la provincia de Santa Cruz de Tenerife, se observa un aumento interanual del número de viajeros recibidos del 6,93%, un crecimiento que, al igual que en Las Palmas, se produjo con mayor intensidad entre los viajeros residentes en España que entre los extranjeros.

La demanda alojativa de ambos segmentos, como decimos, cerró el mes marcando tasas de variación interanual de signo positivo, que alcanzaron el 8,04%, en el caso del turismo nacional, y el 5,65%, en el caso del turismo foráneo.

En cuanto a la estancia media por persona, debe indicarse que ésta alcanzó un valor de 6,80 noches en Las Palmas y 7,14 noches en Santa Cruz de Tenerife durante el pasado mes de julio, lo que supone, en ambos casos, unas variaciones moderadas, aunque de signo negativo.

Así, en la provincia oriental se producía un descenso de 0,18 puntos, y de 0,23 puntos en la occidental.

### Número de viajeros según procedencia. Julio 2007.



En términos absolutos, el número de pernoctaciones registradas en Las Palmas alcanzó las 2.561.427 noches durante julio de 2007, lo que supone, en términos interanuales, un aumento del 2,69%, mientras que, en la provincia occidental, este mismo indicador contabilizó un incremento del 3,57%, hasta alcanzar un total de 2.116.118 pernoctaciones.

Atendiendo al grado de ocupación por plazas, el indicador muestra, para la provincia occidental, una reducción interanual de 2,59 puntos porcentuales, mientras que, en el caso de la provincia de Las Palmas, el mismo indicador evidencia un aumento, de 2,05 puntos porcentuales.

Tabla III.1.B.3 COMPARATIVA ENTRE PROVINCIAS. ESTABLECIMIENTOS HOTELEROS.

	LAS PALMAS					SANTA CRUZ DE TENERIFE				
	JUL.06	JUN.07	JUL.07	Var. Mensual	Var. Interanual	JUL.06	JUN.07	JUL.07	Var. Mensual	Var. Interanual
OCUP. POR PLAZAS	75,76	66,61	77,81	11,20	2,05	76,37	62,83	73,78	10,95	-2,59
OCUP. POR HAB.	76,39	72,86	79,49	6,63	3,10	74,20	64,32	70,02	5,70	-4,18
RESERV. a 2 meses v.	73,98	73,72	70,51	-3,21	-3,47	64,27	62,50	60,60	-1,90	-3,67
RESERV. a 3 meses v.	68,15	68,23	63,65	-4,58	-4,50	56,12	55,23	54,82	-0,41	-1,30
PERSONAL EMPLEADO	18.656	17.738	18.521	4,41	-0,72	15.687	16.604	16.871	1,61	7,55
VIAJ. RES. EN ESPAÑA	129.444	105.666	142.001	34,39	9,70	147.637	120.118	159.513	32,80	8,04
VIAJ. RES. EN EL EXT.	228.206	207.643	234.747	13,05	2,87	129.681	140.825	137.011	-2,71	5,65
TOTAL	357.650	313.309	376.748	20,25	5,34	277.318	260.943	296.524	13,64	6,93
PERNOCT. TOTALES	2.494.295	2.010.678	2.561.427	27,39	2,69	2.043.127	1.697.971	2.116.118	24,63	3,57
ESTANCIA MEDIA	6,97	6,42	6,80	0,38	-0,18	7,37	6,51	7,14	0,63	-0,23

Fuente: INE  
Elaboración propia



### III.1.C. Índice de Precios e Ingresos Hoteleros

El **Índice de Precios Hoteleros (IPH)** durante el pasado mes de julio de 2007, registró en Canarias un ascenso del 3,6%, con respecto al nivel alcanzado durante el mes anterior, correspondiendo a la media nacional una tasa de variación mensual del 8,0 por ciento.

El incremento de precios hoteleros fue generalizado en el concierto autonómico, destacando Cantabria, que experimentó un aumento de sus precios de un 22,0%, seguido del incremento registrado en Cataluña y en Asturias, con un 12,3% y 11,4%, respectivamente.

Sin embargo, los únicos descensos se registraron en la Comunidad Autónoma de Madrid, con un 1,1%, y La Rioja, con un 0,4 por ciento.

En relación con lo que sucediera durante el mes de julio de hace un año, las estadísticas oficiales revelan que los

**Tabla III.1.C.1 INDICE DE PRECIOS HOTELEROS**  
Julio 2007

	Var. Mensual	Var. Acumulada	Var. Interanual
ANDALUCIA	9,8	19,1	3,0
ARAGON	1,4	3,3	4,5
ASTURIAS	11,4	21,0	1,8
BALEARES	9,9	21,3	3,9
CANARIAS	3,6	-11,7	0,1
CANTABRIA	22,0	21,5	4,7
CASTILLA Y LEON	2,4	4,0	2,2
CASTILLA LA MANCHA	3,6	4,7	3,4
CATALUÑA	12,3	9,6	5,0
COM. VALENCIANA	10,9	18,8	3,4
EXTREMADURA	0,8	10,6	5,2
GALICIA	9,2	14,0	1,5
MADRID	-1,1	1,5	3,1
MURCIA	5,1	8,0	4,1
NAVARRA	2,3	3,5	0,3
PAIS VASCO	8,4	15,5	3,6
LA RIOJA	-0,4	6,6	3,3
CEUTA	1,6	21,8	0,4
MELILLA	3,1	17,6	11,1
<b>NACIONAL</b>	<b>8,0</b>	<b>9,4</b>	<b>3,3</b>

Fuente: INE  
Elaboración propia

**Tabla III.1.C.2 INDICE DE INGRESOS HOTELEROS.**  
Julio 2007

	Var. Mensual	Var. Acumulada	Var. Interanual
ANDALUCIA	16,0	24,9	2,5
ARAGON	3,4	-2,2	2,8
ASTURIAS	8,1	25,7	3,7
BALEARES	14,0	1,2	5,7
CANARIAS	10,1	-10,8	0,6
CANTABRIA	25,6	22,0	8,6
CASTILLA Y LEON	2,2	0,8	3,0
CASTILLA LA MANCHA	-0,1	0,4	4,1
CATALUÑA	5,6	-3,1	5,0
COM. VALENCIANA	11,7	21,8	4,5
EXTREMADURA	2,5	4,6	3,8
GALICIA	12,8	18,7	0,9
MADRID	-5,9	0,5	3,5
MURCIA	13,5	11,4	2,7
NAVARRA	16,9	16,1	3,8
PAIS VASCO	9,2	19,7	4,5
LA RIOJA	4,4	2,0	4,1
CEUTA	6,3	5,8	-0,5
MELILLA	5,6	7,6	2,5
<b>NACIONAL</b>	<b>9,4</b>	<b>4,3</b>	<b>3,9</b>

Fuente: INE  
Elaboración propia

precios hoteleros en Canarias habrían experimentado un ascenso del 0,1%, un registro que se encuentra por debajo de la media nacional, situada en el 3,3 por ciento.

En este sentido, corresponden a las regiones de Melilla y Extremadura los mayores incrementos interanuales en sus precios hoteleros, al obtener tasas de variación del 11,1% y del 5,2%, respectivamente.

Por el contrario, el registro acumulado para el archipiélago durante los primeros siete meses del año muestra un fuerte descenso, cifrado en un 11,7%, lo que sitúa a Canarias como la única Comunidad Autónoma donde se observó una caída de los precios.

Por su parte, y como complemento al análisis del sector hotelero, la evolución del **Índice de Ingresos Hoteleros**, durante el mes de referencia, ha evidenciado un incremento en términos mensuales, al verse aumentados un 10,1%, si bien en términos interanuales se ha producido un aumento más moderado, del 0,6%, lo que mantiene la caída en términos acumulados, situada en el 10,8 por ciento.



### III.2. Matriculaciones de vehículos

El número de matriculaciones registradas en Canarias durante el último mes de julio de 2007, se eleva a la cifra de 12.120 vehículos, lo que representa un ascenso interanual del 9,26 por ciento.

Tabla III.2.1. MATRICULACIONES DE VEHÍCULOS EN CANARIAS

	JUL. 07	2007	Var. Mensual	Var. Interanual	Var. Acumulada
TURISMOS	8.471	29.800	13,37	10,06	-1,75
DERIVADOS	911	4.881	3,88	-5,40	0,74
TODOTERRENO	612	3.162	6,99	5,15	-1,09
FURGON. Y					
CAMIONES	979	4.844	17,95	11,00	-1,56
GUAGUAS	30	83	-18,92	57,89	-29,06
MOTOS	1.117	5.635	5,18	17,58	14,32
TOTAL	12.120	48.405	11,71	9,26	0,13

Fuente: FREDICA  
Elaboración propia

Atendiendo al tipo de vehículo, observamos que las ventas de turismos, que representaron casi un 70% del total de matriculaciones del pasado mes, registraron un aumento del 10,06% en comparación con el dato de hace un año, un incremento al que le siguió el experimentado por la matriculación de «guaguas», así como de «motos» que cerraron el mes con tasas de variación positivas del orden del 57,89% y del 17,38%, respectivamente, a los que siguieron los «furgones y camiones» y «todoterreno», con sendos crecimientos del 11,00% y 5,15 por ciento

Por el contrario, se produjeron un descensos interanuales en la venta de «derivados», el único tipo de vehículo que registro ese comportamiento, concretamente, de un 5,40 por ciento.

En comparación con el dato del mes anterior, se observa un fuerte aumento, cifrado en un 11,71%, repartiéndose de manera similar entre ambas provincias, puesto que en

Tabla III.2.2. MATRICULACIONES DE VEHÍCULOS EN LAS PALMAS.

	JUL. 07	2007	Var. Mensual	Var. Interanual	Var. Acumulada
TURISMOS	5.849	17.168	13,53	18,79	1,72
DERIVADOS	425	2.153	3,91	-0,70	3,46
TODOTERRENO	353	1.803	8,62	5,06	2,15
FURGON. Y					
CAMIONES	648	2.838	34,16	13,29	-3,83
GUAGUAS	8	63	-73,33	-38,46	23,53
MOTOS	583	3.080	-2,02	19,96	28,44
TOTAL	7.866	27.105	12,47	16,38	3,76

Fuente: FREDICA  
Elaboración propia

Las Palmas se apreció un crecimiento relativo del 12,47%, frente a un incremento algo más moderado en la provincia occidental, donde el número de matriculaciones aumentó a razón de un 10,32 por ciento mensual.

En términos absolutos, y ahondando en la comparativa provincial, durante este último mes se ha contabilizado un total de 7.866 nuevas matriculaciones en Las Palmas y 4.254 en Santa Cruz de Tenerife, lo que se traduce, en el primer caso, en un aumento interanual del 16,38%, mientras que en el caso de la provincia occidental representa un descenso interanual que alcanza el 1,85 por ciento.

Analizando en detalle estos resultados, se observa que la diferencia de comportamiento proviene del desigual comportamiento de su componente más numeroso, los turismos, que crecieron en Las Palmas a un ritmo del 18,79%, mientras que la provincia occidental se reducía en un 5,45 por ciento.

Tabla III.2.3. MATRICULACIONES DE VEHÍCULOS EN S/C TENERIFE

	JUL. 07	2007	Var. Mensual	Var. Interanual	Var. Acumulada
TURISMOS	2.622	12.632	13,02	-5,45	-6,12
DERIVADOS	486	2.728	3,85	-9,16	-1,30
TODOTERRENO	259	1.359	4,86	5,28	-5,10
FURGON. Y					
CAMIONES	331	2.006	-4,61	6,77	1,83
GUAGUAS	22	20	214,29	266,67	-69,70
MOTOS	534	2.555	14,35	15,09	0,95
TOTAL	4.254	21.300	10,32	-1,85	-4,13

Fuente: FREDICA  
Elaboración propia

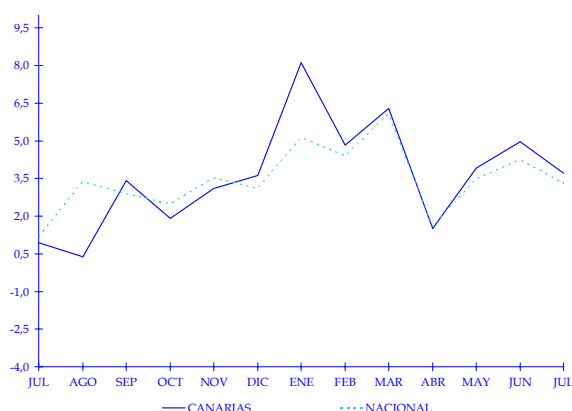
De esta manera, los datos acumulados de los siete primeros meses del año arrojan un número de vehículos matriculados que alcanza los 48.405 unidades en el conjunto del Archipiélago, de las cuales 27.105 fueron selladas en las oficinas de Las Palmas, y 21.300 en la provincia occidental, cifras éstas que se traducen, en relación al mismo periodo de 2006, en un aumento del 3,76% en la provincia oriental y un descenso del 4,13% en la occidental.

A este respecto, y si bien en términos absolutos el número de turismos matriculados en el ámbito de Canarias se acerca a las 30.000 unidades, resulta la matriculación de «motos» el segmento con mayor dinamismo, al superar en un 14,32% el número de matriculaciones contabilizadas durante idéntico periodo del año anterior.

### III.3. Índice de comercio al por menor

Durante el mes de julio de 2007, y en comparación con lo sucedido durante el mes precedente, se ha producido un ascenso de las ventas en el sector del comercio al por menor del 8,9% en la Comunidad Autónoma de Canarias, un registro superior al estimado para el conjunto del Estado, donde este mismo indicador experimentó un crecimiento del 6,3 por ciento.

#### Tasa de variación interanual del índice.



En lo que a la evolución interanual se refiere, las ventas en el archipiélago experimentaron un crecimiento relativo del 3,7%, con respecto al mismo mes de 2006, un incremento que resulta cuatro décimas superior al que registró el conjunto del territorio nacional, estimado en torno a un 3,3 por ciento.

Tabla III.3.1 ÍNDICE DE VENTAS DE GRANDES SUPERFICIES. Julio 2007

	ÍNDICE	Var. Mensual	Var. Interanual
<b>NACIONAL</b>			
Alimentación	106,3	0,9	1,0
Resto	114,1	9,9	4,9
Equipo personal	129,1	28,0	7,6
Equipamiento del hogar	113,3	7,2	-0,7
Otros bienes	108,8	5,7	4,7
<b>ÍNDICE GENERAL</b>	<b>111,0</b>	<b>6,3</b>	<b>3,3</b>
<b>GRANDES SUPERFICIES</b>			
Alimentación	99,4	1,6	-3,5
Resto	121,2	20,0	3,1
<b>ÍNDICE GENERAL</b>	<b>113,5</b>	<b>13,6</b>	<b>0,8</b>

Fuente: INE  
Elaboración propia.

Tabla III.3.2 ÍNDICE DE VENTAS AL POR MENOR EN LAS COMUNIDADES AUTÓNOMAS.

Julio 2007

	ÍNDICE	Var. Mensual	Var. Interanual
ANDALUCIA	110,4	7,3	2,9
ARAGON	110,7	5,9	5,9
ASTURIAS	114,0	10,7	5,8
BALEARES	126,4	9,4	2,3
<b>CANARIAS</b>	<b>106,2</b>	<b>8,9</b>	<b>3,7</b>
CANTABRIA	115,3	12,0	2,3
CASTILLA Y LEON	107,3	7,3	2,8
CAST. LA MANCHA	111,5	3,6	6,3
CATALUÑA	111,2	6,9	0,8
COM. VALENCIANA	115,5	11,2	2,8
EXTREMADURA	109,9	3,3	6,8
GALICIA	113,0	8,9	3,8
MADRID	106,9	-0,9	5,7
MURCIA	116,9	10,2	4,5
NAVARRA	105,2	-2,6	4,5
PAIS VASCO	108,2	4,0	2,5
LA RIOJA	110,5	9,9	5,1
CEUTA	114,7	10,5	4,2
MELILLA	114,7	7,5	6,6

Fuente: INE  
Elaboración propia.

Este último incremento que comentamos, resulta del aumento generalizado que experimentaron todos los segmentos de venta, excepto el epígrafe de «equipamiento del hogar», que cerró el mes contabilizando un descenso relativo del 0,7 por ciento.

Entre los demás componentes de este índice, volvió a destacar el fuerte comportamiento alcista de las ventas de equipamiento personal, con un ascenso del 7,6%, mientras que la alimentación crecía a un ritmo más moderado, del orden del 1,0 por ciento.

Trasladando el análisis al resto de comunidades, observamos los crecimientos más destacados, en términos interanuales, en la región de Extremadura y la Ciudad Autónoma de Melilla, al cerrar el mes con tasas de variación del 6,8% y 6,6%, respectivamente, seguidas, en este caso, de Castilla-La Mancha, donde se apreció un crecimiento relativo del 6,3%.

En comparación con el dato del mes precedente, destacó el dato de Cantabria, con un ascenso del 12,0% frente a los datos de junio, mientras que, por el contrario, se registraron sendos descensos en varias regiones, resaltando el decrecimiento del 2,6% estimado en Navarra.

### III.4. Tráfico portuario

Según los datos facilitados por la Autoridad Portuaria de Las Palmas y en relación con los cuatro primeros meses de 2007, el tráfico total transitado por el conjunto de puertos de competencia estatal adscritos a la provincia de Las Palmas se habría incrementado en un 3,52% respecto de idéntico periodo del ejercicio precedente.

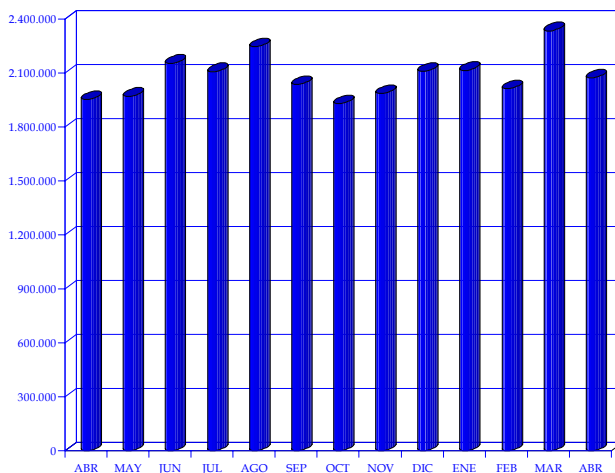
Este ascenso global se produjo a pesar de los descensos acumulados que experimentaron el conjunto de puertos situados en islas no capitalinas adscritos a la Autoridad Portuaria de referencia, con una minoración del 1,10% en Puerto de Arrecife y una contracción del 6,35% en el Puerto del Rosario..

Por el contrario, adquiere una especial incidencia el puerto de la isla capitalina, que registró un incremento del tráfico en términos acumulados del 4,65%, hasta acumular un total de 7.398.965 toneladas.

No obstante lo anterior, el balance interanual del pasado mes de abril se cerró con un crecimiento generalizado del 7,03%, en respuesta de la variación positiva que registró el puerto de la isla capitalina, que vio crecer el volumen de tráfico en un 9,26%, en relación con el dato del mes de abril de 2006.

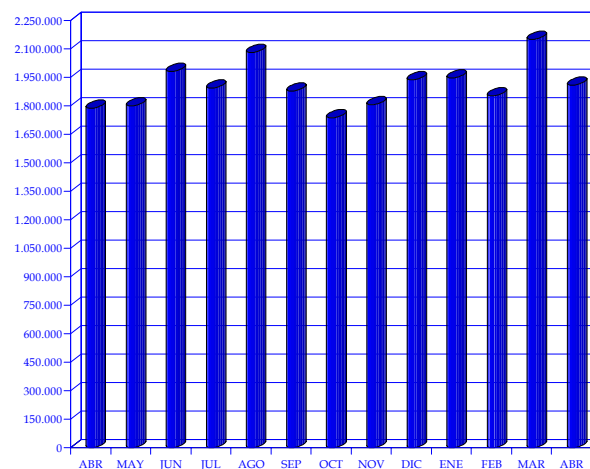
Ahondando en los componentes del tráfico total que han derivado en las variaciones anteriores, cabría comenzar

#### Evolución del tráfico total. Abril 2006-2007



recalando en la evolución del número de contenedores, variable que registró, en el conjunto de puertos de referencia, un incremento interanual del 3,75 por ciento. Con los datos de este último mes, el conjunto de puertos referenciados contabiliza, en lo que va de año, un total 458.849 contenedores, que supone un incremento respecto del dato acumulado de los cuatro primeros meses de 2006 del 3,68 por ciento.

#### Tráfico de mercancías. Abril 2006-2007



En la comparativa interanual, el tráfico de pasajeros experimentó un fuerte descenso del 27,30%, mientras que el número de buques experimentó un decrecimiento relativo del 5,00%. Si observamos la estadística acumulada de los cuatro primeros meses, se registra un descenso tanto en el número de pasajeros, un 11,61%, como en el número de buques, de un 1,64 por ciento.

No obstante, el movimiento de mercancías en Puertos de Las Palmas experimentó un ascenso del 7,76% interanual durante el pasado mes de abril, hasta un total de 1.911.375 toneladas, un registro que elevó el dato acumulado de los cuatro primeros meses hasta los 7.796.754 toneladas, evidenciando así un crecimiento del 4,28% respecto de idéntico periodo del ejercicio precedente.

Las últimas cifras de pesca ponen de manifiesto un crecimiento del 23,38%, como consecuencia del mayor tráfico de pesca congelada, que supone un 98,8% del total, frente al descenso del 6,73% registrado entre la pesca fresca.

Tabla III.4.1. ESTADÍSTICA INTERANUAL DE TRÁFICO PORTUARIO EN LA PROVINCIA DE LAS PALMAS.

	PTO. DE LAS PALMAS*			PTO. ARRECIFE			PTO. DEL ROSARIO			TODOS LOS PUERTOS		
	ABR.07	ABR.06	VAR. 06-07	ABR.07	ABR.06	VAR. 06-07	ABR.07	ABR.06	VAR. 06-07	ABR.07	ABR.06	VAR. 06-07
<b>TRÁFICO DE PASAJE</b>												
PASAJEROS	42.619	56.296	-24,29	17.185	24.252	-29,14	438	2.315	-81,08	60.242	82.863	-27,30
AUTOMOVILES	7.838	9.463	-17,17	937	1.201	-21,98	87	159	-45,28	8.862	10.823	-18,12
<b>BUQUES</b>												
MERCANTES NUMERO	641	593	8,09	100	100	0,00	68	67	1,49	809	760	6,45
MERCANTES G.T.(miles)	8.498	8.582	-0,98	1.435	1.688	-14,99	459	665	-30,98	10.392	10.935	-4,97
PESQUEROS NUMERO	64	108	-40,74	41	20	105,00	0	0	-	105	128	-17,97
PESQUEROS G.T. (miles)	62	73	-15,07	5	2	150,00	0	0	-	67	75	-10,67
TOTAL NUMERO	705	701	0,57	141	120	17,50	68	67	1,49	914	888	2,93
TOTAL G.T. (miles)	8.560	8.655	-1,10	1.440	1.690	-14,79	459	665	-30,98	10.459	11.010	-5,00
<b>MERCANCIAS</b>												
CARGADAS	637.632	543.369	17,35	16.503	17.922	-7,92	12.355	15.061	-17,97	666.490	576.352	15,64
DESCARGADAS	999.678	941.356	6,20	131.148	122.518	7,04	110.438	130.008	-15,05	1.241.264	1.193.882	3,97
TRANSBORDADAS	3.621	3.557	1,80	0	0	-	0	0	-	3.621	3.557	1,80
EN TRANSITO	825.284	702.571	17,47	72	613	-88,25	0	0	-	825.356	703.184	17,37
TOTAL	1.640.931	1.488.282	10,26	147.651	140.440	5,13	122.793	145.069	-15,36	1.911.375	1.773.791	7,76
<b>CONTENEDORES</b>												
T.E.U.S.	102.022	96.436	5,79	4.536	5.540	-18,12	3.799	4.392	-13,50	110.357	106.368	3,75
<b>AVITUALLAMIENTO</b>												
	159.851	159.849	0,00	2.033	3.323	-38,82	29	85	-65,88	161.913	163.257	-0,82
<b>PESCA</b>												
TOTAL	38.471	29.936	28,51	493	433	13,86	45	119	-62,18	39.009	30.488	27,95
FRESCA	321	330	-2,73	41	3	1.266,67	0	0	-	362	333	8,71
CONGELADA	38.150	29.606	28,86	452	430	5,12	45	119	-62,18	38.647	30.155	28,16
<b>TRAFFICO TOTAL</b>	<b>1.801.102</b>	<b>1.648.490</b>	<b>9,26</b>	<b>149.723</b>	<b>143.763</b>	<b>4,15</b>	<b>122.821</b>	<b>145.154</b>	<b>-15,39</b>	<b>2.073.646</b>	<b>1.937.407</b>	<b>7,03</b>

\* Incluye los datos del puerto de Salinetas.

Fuente: Autoridad Portuaria de Las Palmas.

Elaboración propia

Tabla III.4.2. ESTADÍSTICA ACUMULADA DE TRÁFICO PORTUARIO EN LA PROVINCIA DE LAS PALMAS.

	PTO. DE LAS PALMAS*			PTO. ARRECIFE			PTO. DEL ROSARIO			TODOS LOS PUERTOS		
	2007	2006	VAR 06-07	2007	2006	VAR 06-07	2007	2006	VAR 06-07	2007	2006	VAR 06-07
<b>TRÁFICO DE PASAJE</b>												
PASAJEROS	144.689	157.290	-8,01	73.822	87.785	-15,91	21.629	26.616	-18,74	240.140	271.691	-11,61
AUTOMOVILES	24.295	24.571	-1,12	3.549	3.501	1,37	338	558	-39,43	28.182	28.630	-1,56
<b>BUQUES</b>												
MERCANTES NUMERO	2.567	2.451	4,73	384	408	-5,88	284	268	5,97	3.235	3.127	3,45
MERCANTES G.T.(miles)	34.985	34.343	1,87	6.041	6.818	-11,40	2.562	2.969	-13,71	43.588	44.130	-1,23
PESQUEROS NUMERO	351	413	-15,01	56	45	24,44	0	0	-	407	458	-11,14
PESQUEROS G.T. (miles)	304	306	-0,65	6	5	20,00	0	0	-	310	311	-0,32
TOTAL NUMERO	2.918	2.864	1,89	440	453	-2,87	284	268	5,97	3.642	3.585	1,59
TOTAL G.T. (miles)	35.289	34.649	1,85	6.047	6.823	-11,37	2.562	2.969	-13,71	43.898	44.441	-1,22
<b>MERCANCIAS</b>												
CARGADAS	2.562.314	2.367.360	8,24	67.434	71.257	-5,37	50.306	55.650	-9,60	2.680.054	2.494.267	7,45
DESCARGADAS	4.166.065	3.997.159	4,23	478.788	481.997	-0,67	458.776	488.024	-5,99	5.103.629	4.967.180	2,75
TRANSBORDADAS	13.071	15.416	-15,21	0	0	-	0	0	-	13.071	15.416	-15,21
EN TRANSITO	3.304.910	2.994.718	10,36	2.706	10.588	-74,44	0	0	-	3.307.616	3.005.306	10,06
TOTAL	6.741.450	6.379.935	5,67	546.222	553.254	-1,27	509.082	543.674	-6,36	7.796.754	7.476.863	4,28
<b>CONTENEDORES</b>												
T.E.U.S.	425.292	407.198	4,44	18.778	20.207	-7,07	14.779	15.164	-2,54	458.849	442.569	3,68
<b>AVITUALLAMIENTO</b>												
	656.228	689.070	-4,77	12.808	12.056	6,24	308	235	31,06	669.344	701.361	-4,56
<b>PESCA</b>												
TOTAL	143.398	115.967	23,65	1.862	1.719	8,32	535	477	12,16	145.795	118.163	23,38
FRESCA	1.289	1.413	-8,78	41	13	215,38	0	0	-	1.330	1.426	-6,73
CONGELADA	142.109	114.554	24,05	1.821	1.706	6,74	535	477	12,16	144.465	116.737	23,75
TRAFFICO TOTAL	7.398.965	7.070.415	4,65	559.069	565.315	-1,10	509.388	543.911	-6,35	8.467.422	8.179.641	3,52

\* Incluye los datos del puerto de Salinas.

Fuente: Autoridad Portuaria de Las Palmas.

Elaboración propia

## IV. Estadística de sociedades mercantiles

El número de sociedades mercantiles constituidas durante el mes de junio de 2007 en el Archipiélago ascendió a un total de 407 empresas, lo que supone, en comparación a lo sucedido durante el mismo periodo del ejercicio precedente, un descenso del 12,47% lo que equivale a la creación de 58 establecimientos empresariales menos.

A diferencia de lo anterior, y tal y como observamos en la tabla IV.1, el dato calculado para el conjunto del Estado presenta una variación también de signo negativo al contabilizar un total de 11.986 nuevos establecimientos, esto es, un 9,22 por ciento, equivalente a 1.217 sociedades menos de las creadas durante junio de 2006.

El resultado regional responde al descenso que acusó la provincia de Santa Cruz de Tenerife, donde el número de sociedades mercantiles creadas durante el mes de referencia resultó un 27,76% inferior al de hace un año. Por el contrario, las islas orientales registraron un aumento en el número de sociedades creadas del 4,55% interanual.

**Tabla IV.1. SOCIEDADES MERCANTILES CREADAS Y CAPITAL SUSCRITO\*. Junio**

	Sociedades creadas		Var.	Capital Suscrito		Var.
	2006	2007	06/07	2006	2007	06/07
<b>LAS PALMAS</b>	220	230	4,55	2.961	4.217	42,42
<b>S/C TENERIFE</b>	245	177	-27,76	8.053	3.208	-60,16
<b>CANARIAS</b>	465	407	-12,47	11.014	7.425	-32,59
<b>NACIONAL</b>	13.203	11.986	-9,22	765.360	805.876	5,29

Fuente: INE  
Elaboración propia  
(\* Miles de euros)

Con todo, la cifra final de establecimientos nuevos constituidos en ambas provincias ha oscilado, durante el pasado mes de noviembre, entre los 177 censados en los registros oficiales de Santa Cruz de Tenerife y los 230 de Las Palmas.

Los datos de capital suscrito por las empresas de nueva creación, advierten, en la línea de lo comentado anteriormente, un incremento relativo en Las Palmas, donde las nuevas sociedades constituidas suscribieron un 42,42% más de capital que durante el mismo mes del ejercicio precedente, mientras que, por el contrario, en

**Tabla IV.2 SOCIEDADES CREADAS Y CAPITAL SUSCRITO POR CCAA. Junio 2007**

	Sociedades creadas	Var. Interanual	Capital suscrito*	Var. Interanual
<b>ANDALUCIA</b>	1.797	-21,49	281.820	64,99
<b>ARAGON</b>	291	0,00	33.941	36,77
<b>ASTURIAS</b>	185	2,21	5.886	54,37
<b>BALEARES</b>	372	-22,98	19.701	62,35
<b>CANARIAS</b>	407	-12,47	7.425	-32,59
<b>CANTABRIA</b>	87	-27,50	1.035	-48,35
<b>CASTILLA Y LEON</b>	467	-0,64	19.223	-25,51
<b>CASTILLA LA MANCHA</b>	473	-4,06	12.105	-24,05
<b>CATALUÑA</b>	2.194	-7,11	93.219	-13,25
<b>COM. VALENCIANA</b>	1.398	-5,80	49.317	-28,62
<b>EXTREMADURA</b>	170	-34,36	5.281	-50,37
<b>GALICIA</b>	576	-6,80	27.558	-3,63
<b>MADRID</b>	2.479	-0,84	177.597	-19,78
<b>MURCIA</b>	347	-30,18	21.994	20,65
<b>NAVARRA</b>	163	55,24	8.005	-11,57
<b>PAIS VASCO</b>	518	0,00	28.959	-3,76
<b>LA RIOJA</b>	51	-8,93	12.643	459,67
<b>CEUTA</b>	7	-	99	-
<b>MELILLA</b>	4	-	69	-
<b>NACIONAL</b>	<b>11.986</b>	<b>-9,22</b>	<b>805.877</b>	<b>5,29</b>

\* Miles de euros  
Fuente: INE  
Elaboración propia

Santa Cruz de Tenerife, este mismo indicador experimentó un descenso del 60,16 por ciento.

La confluencia de estos signos contrarios repercutió finalmente en un descenso del capital total suscrito en el conjunto del Archipiélago, donde se estima una disminución del 32,59% interanual, ascendiendo finalmente el total contratado a 7,42 millones de euros, un comportamiento que nuevamente se muestra contrario al observado en el resto del territorio nacional, donde se registró un incremento del 5,29%, alcanzando un volumen total de capital de 805,8 millones de euros durante el pasado mes de junio de 2006.

Trasladando la comparativa al conjunto de regiones del territorio nacional, únicamente las comunidades de Navarra y Asturias superaron, durante el mes de referencia, el número de sociedades creadas hace un año, registrando tasas de variación que alcanzaron el 55,24%, en el primer caso, y el 2,21%, en el segundo.

Por el contrario, Extremadura, Murcia y Cantabria resultaron las regiones donde se acusó un descenso más intenso en la creación de sociedades mercantiles, al registrar tasas de variación negativas cercanas al 30 por ciento.



## V. Conclusiones

El análisis de la coyuntura económica de este mes repara necesariamente en las cifras de crecimiento agregado del segundo trimestre del año presentadas por el Instituto Nacional de Estadística y, en virtud de las cuales España registró un aumento interanual del PIB del 4,0%, lo que supone una disminución de una décima con respecto al dato del periodo precedente, debido a una leve desaceleración en la contribución de la demanda nacional.

Concretamente, su aportación en el segundo trimestre del año fue de 4,9 puntos porcentuales, una décima menos que en el trimestre anterior, como consecuencia de un comportamiento menos expansivo en el consumo, en un contexto de disminución de la confianza de los consumidores. Cabe destacar el mantenimiento del dinamismo del componente de formación bruta de capital fijo, en especial los bienes de inversión, lo que reafirma el esfuerzo empresarial como uno de los principales motores de la economía española actual.

Las previsiones de crecimiento para 2007 continúan apuntando a un incremento del PIB nacional a final de año entre un 3,7%-3,8%, debido a una probable desaceleración durante el segundo semestre, consecuencia de un sector constructor que se encuentra en fase de suave aterrizaje tras años de fuerte impulso.

Aún así, este crecimiento se sitúa más de un punto porcentual por encima de las previsiones para el conjunto de la eurozona, que han sido revisadas a la baja por la Comisión Europea, como consecuencia de la situación de los mercados financieros.

Los datos de inflación estimaron un crecimiento de los precios de consumo en nuestro país del 2,2% durante el pasado mes de julio, dos décimas menos que en el mes precedente, con unas expectativas que apuntan a que se alcance el final de año con una tasa ligeramente inferior con la que cerró 2006, si bien estas predicciones dependerán de diversos factores exógenos, como la evolución del precio del crudo.

Durante el mes de julio, el precio del barril de petróleo mantuvo la tendencia creciente iniciada en febrero; esta tendencia parece haberse reiniciado en las últimas semanas tras una interrupción en agosto, debido a los signos que apuntan a una disminución de las reservas de combustibles en los Estados Unidos, que vuelve a acercar al crudo a sus precios máximos históricos.

Para el resto del año, la futura evolución del precio del petróleo estará marcada por factores de difícil pronóstico,

como la dureza del invierno en el hemisferio norte, los requerimientos de China e India o el desarrollo de la situación geopolítica a escala global.

Por lo que respecta a Canarias, los precios se aceleraron una décima frente al registro de junio, lo que dejó situado el IPC regional en el 1,9% interanual, una cifra netamente inferior a la que registraba a estas alturas del año anterior, un 3,3%, en pleno auge de los precios del crudo.

La inflación subyacente en las Islas registró un aumento, con respecto al mismo periodo del mes anterior, del 1,5%, quedando situada, de esta manera, nueve décimas por debajo de la media nacional, aunque acelerándose una décima frente al registro de junio.

Durante este mes, se ha confirmado el mantenimiento de los elevados niveles de crecimiento del grupo «alimentos y bebidas no alcohólicas», el de mayor peso dentro de la cesta general, debido al fuerte aumento registrado en los precios de las frutas, legumbres y hortalizas frescas, enmarcadas en una tendencia inflacionista iniciada a principios de año.

A esto se une la reciente subida en el precio de los cereales en los mercados internacionales, que repercute en incrementos del precio del pan y otros derivados, pero también en el de los huevos y la leche, por los mayores costes que deben afrontar los ganaderos.

En consecuencia, el desarrollo de la inflación en los meses venideros muestra condicionantes exógenos a la economía regional, tal como la futura evolución del precio del crudo o de los cereales, generados en mercados a escala global, lo que invita a adoptar un enfoque conservador en las decisiones que puedan influir en el sistema de precios, especialmente en el ámbito salarial.

En el mercado laboral, los registros oficiales cifraron en 132.139 personas el total de desempleados inscritos en las listas del SCE durante el pasado mes de julio, lo que, si bien supone un descenso frente al dato de junio de un 2,52%, representa, sin embargo, un aumento interanual del número de parados de un 1,42%, confirmando, así, la fase alcista iniciada en meses anteriores.

En este caso, los leves descensos que experimentaron la agricultura y la industria resultaron insuficientes para compensar el aumento que afectó a los servicios, al colectivo sin empleo anterior y, especialmente, la actividad de la construcción que cerró el mes con un incremento interanual del 4,22 por ciento.

Además, el incremento del paro registrado se mostró especialmente intenso en la provincia de Las Palmas, destacando el aumento del sector de la construcción,

en términos relativos, y los servicios, en términos absolutos.

De este modo, el mercado laboral canario parece mostrar los efectos del descenso del ritmo productivo del sector constructor, que deberá ser vigilada con especial atención en los meses subsiguientes, al igual que el desarrollo del turismo y la demanda interna, por su correlación con la evolución del empleo en el sector servicios, que aglutina cerca de un 70% del conjunto de parados del archipiélago.

Dentro de la demanda interna, el Índice de Comercio al por Menor, creció un 3,7% interanual durante el mes de julio, cuatro décimas por encima de la media nacional. Este índice se ha mantenido a lo largo del año en unos niveles elevados de crecimiento, aunque con un perfil levemente desacelerado en los últimos meses, en un marco financiero protagonizado por la elevación de los tipos de interés.

La matriculación de vehículos creció un 9,26% interanual en el mes de julio, siendo este crecimiento especialmente intenso en la provincia de Las Palmas. La matriculación de turismos se mantuvo como el principal artífice de estos datos, con un aumento levemente superior a la media del periodo, en un mes donde se registraron ascensos generalizados, con la excepción de la matriculación de derivados.

Por su parte, las estadísticas de puertos, con datos acumulados hasta el mes de abril, continúan presentando unas tasas de crecimiento sólidas, impulsadas por el comportamiento expansivo del tráfico de mercancías y, en especial, de las mercancías en tránsito que, como hemos comentado en otras ocasiones, poseen un alto valor estratégico.

En consonancia, el número de contenedores arribados a los puertos de la provincia oriental se incrementó un 3,68%, si bien conviene destacar la preponderancia del Puerto de Las Palmas en estos resultados, que contrastan con los descensos registrado en los puertos de las islas no capitalinas.

Finalmente, en el subsector turístico, la entrada de turistas se redujo un 6,02% con respecto al mes de agosto de 2006, lo que deja el decrecimiento acumulado en los siete primeros meses del año en el 3,77 por ciento.

Esta contracción en la afluencia de turistas se hizo extensiva a ambas provincias, si bien fue más intensa en la provincia occidental, con una minoración del 8,44%, frente a un 4,71 por ciento en la oriental.

La contracción afectó a los dos principales países emisores de turistas para el mercado canario, de modo que la afluencia de británicos se redujo un 6,00%, mientras que la entrada de turistas germanos se veía reducida en un

3,20% en comparación con los mismos registros acumulados del año anterior.

Estos datos contrastan con el ascenso del 11,81% de crecimiento en los siete primeros meses del año que ha registrado la afluencia de turistas irlandeses, que se confirman en julio como el tercer mercado emisor más importante, aunque aún lejos de Reino Unido y Alemania, gracias a la introducción de vuelos directos operados por compañías low-cost.

Sin embargo, la fuerte entrada de turistas nacionales consiguió matizar los registros totales de entrada de visitantes, enmarcados en la Encuesta de Ocupación en Alojamiento Turístico. Durante el mes de julio, la entrada de viajeros en Canarias se redujo un 0,70% interanual, que se descompone en una minoración de la afluencia de extranjeros en un 5,08%, contrapesada por el aumento del 6,58% de turistas residentes en España.

Una visión más global de los indicadores proporcionados por la encuestas de ocupación permite valorar el mes de julio en unos términos parecidos al mismo mes del año precedente, puesto que nos encontramos con una práctica invariabilidad en los niveles de estancia media, ocupación o personal total empleado.

Sin embargo, dentro de una perspectiva a medio-largo plazo, se antoja conveniente identificar las posibles señales que apunten a la entrada del actual modelo turístico canario en una fase de madurez, que motivaría la introducción de nuevos modelos de negocio apoyados en un proceso de diversificación de la oferta, que permita el mantenimiento de la actividad turística como una de las principales fuentes de riqueza de la economía canaria.

De cara a los meses venideros, deberá prestarse especial atención al desarrollo de la actual situación de los mercados financieros y sus posibles efectos, tanto sobre las economías de nuestros principales mercados emisores, como a la demanda interna.

Las sucesivas actuaciones llevadas a cabo por las autoridades monetarias mundiales para reestablecer la confianza de los consumidores y de los agentes financieros deberían limitar un posible endurecimiento de las condiciones de crédito, reduciendo, de este modo, las posibilidades de un retraimiento del consumo a nivel europeo, con la consiguiente menor afluencia de visitantes a Canarias.

Además, la decisión del Banco Central Europeo de posponer las subidas de los tipos de referencia, que estaban previstas para estos meses, ha ayudado a frenar la senda ascendente de los tipos de interés, lo que, unido a la escasa relación del sistema financiero español con las hipotecas «de alto riesgo», permiten pronosticar una incidencia limitada de la actual situación sobre la demanda interna a nivel regional.



INDICADORES DE COYUNTURA DE LA ECONOMÍA INSULAR

Indicador		Gran Canaria	Lanzarote	Fuerteventura	Tenerife	La Palma	El Hierro	La Gomera
<b>MERCADO LABORAL (1)</b>								
<b>Paro Registrado</b>								
Agricultura	jul-07	1.948	73	95	1.419	145	13	18
Industria	jul-07	2.731	179	148	2.274	340	15	23
Construcción	jul-07	6.453	958	928	6.880	961	85	153
Servicios	jul-07	41.690	5.177	3.947	34.867	3.602	376	703
Sin empleo anterior	jul-07	9.342	351	242	4.976	936	28	63
TOTAL	jul-07	62.164	6.738	5.360	50.416	5.984	517	960
<b>Variación mensual.</b>								
Agricultura	jul-07	-4,79	-3,95	11,76	-1,53	-7,64	-7,14	125,00
Industria	jul-07	-3,26	-5,29	-6,92	-0,74	1,80	25,00	35,29
Construcción	jul-07	0,78	8,49	6,18	0,58	5,37	-3,41	8,51
Servicios	jul-07	-3,29	-2,34	-3,35	-2,15	0,50	6,21	20,38
Sin empleo anterior	jul-07	-6,75	-4,36	-10,70	-7,61	-4,59	3,70	0,00
TOTAL	jul-07	-3,47	-1,14	-2,06	-2,28	0,27	4,44	18,08
<b>Contratos Registrados</b>								
Agricultura	jul-07	480	28	18	625	32	9	7
Industria	jul-07	933	99	97	814	57	10	11
Construcción	jul-07	4.641	862	879	5.900	323	78	148
Servicios	jul-07	23.588	5.093	4.940	24.624	1.243	184	345
TOTAL	jul-07	29.642	6.082	5.934	31.963	1.655	281	511
<b>Variación mensual.</b>								
Agricultura	jul-07	39,94	-6,67	-40,00	-9,68	60,00	-	16,67
Industria	jul-07	9,38	0,00	-42,60	6,41	7,55	25,00	0,00
Construcción	jul-07	9,05	0,23	-11,39	8,16	-4,15	85,71	-0,67
Servicios	jul-07	26,89	16,73	28,95	20,33	22,10	48,39	39,11
TOTAL	jul-07	23,30	13,64	18,16	16,76	15,90	59,66	23,43
<b>CONSUMO DE PRODUCTOS PETROLÍFEROS <sup>TM</sup> (2)</b>								
Total GLP	dic-06	26.042,00	9730,00	7.471,00	50.375,00	3.954,00	399,00	949,00
Total Gasolinas	dic-06	215.233,10	43.006,80	28.331,83	266.604,89	20.792,83	2.526,00	4.051,50
Total Keroseno	dic-06	97,79	50,88	3,18	80,52	0,80	0,00	0,80
Total Gasóleo	dic-06	522.846,43	129.422,13	149.278,38	629.870,57	30.954,88	4.381,86	5.869,47
Total Fueloil	dic-06	491.259,19	112.232,83	107.139,85	450.915,32	43.102,41	0,00	147,00
TOTAL	dic-06	1.276.096,43	296.024,86	294.759,07	1.485.358,84	98.804,92	15.762,64	27.236,14
<b>Variación acumulada</b>								
Total GLP	dic-06	-3,04	1,44	3,32	-3,91	-5,79	-5,67	-4,04
Total Gasolinas	dic-06	0,18	0,13	1,69	-1,08	-0,65	-0,88	-1,51
Total Keroseno	dic-06	-20,13	30,61	-69,23	3,37	-66,67	-	-
Total Gasóleo	dic-06	5,42	2,54	13,18	10,38	10,71	-8,04	2,78
Total Fueloil	dic-06	-18,27	-8,95	22,56	-23,85	-18,66	-	-58,59
TOTAL	dic-06	-6,06	-2,53	14,42	-5,86	-6,86	-3,93	0,88
<b>TRÁFICO PORTUARIO ACUMULADO (3)</b>								
Total Pasajeros	abr-07	144.689	73.822	21.629	1.059.487	97.808	28.410	390.991
Total Buques	abr-07	2.918	440	284	3.971	414	201	1.602
Total Mercancías <sup>TM</sup>	abr-07	6.742.450	546.222	509.082	2.168.649	247.260	30.819	91.652
TRAFICO TOTAL <sup>TM</sup>	abr-07	7.398.965	559.069	509.388	5.872.892	332.976	36.187	105.893
<b>Variación acumulada</b>								
Total Pasajeros	abr-07	-8,01	-15,91	-18,74	6,69	-2,04	-10,48	1,16
Total Buques	abr-07	1,89	-2,87	5,97	-2,58	14,36	-15,90	4,09
Total Mercancías <sup>TM</sup>	abr-07	5,67	-1,27	-6,36	7,74	11,87	6,67	-1,34
TRAFICO TOTAL <sup>TM</sup>	abr-07	4,65	-1,10	-6,35	-2,54	8,19	7,88	-5,02

## INDICADORES DE COYUNTURA DE LA ECONOMÍA ESPAÑOLA

(Variación interanual en porcentaje, salvo indicación en contrario)

Indicador	2006	2007	2006 III	2006 IV	2007 I	2007 II (1)	Fecha
<b>A. CONTABILIDAD NACIONAL (2)</b>							
<b>Demanda</b>							
Gasto en consumo final	3,8	3,9	3,8	4,0	3,9	3,8	III. 07
Gasto en consumo final hogares	3,7	3,3	3,6	3,7	3,4	3,3	III. 07
Gasto en consumo final AAPP	4,2	5,6	4,2	5,8	5,7	5,5	III. 07
Formación bruta de capital fijo	6,3	6,6	6,3	4,9	6,6	6,6	III. 07
Bienes de equipo	9,1	13,1	9,5	6,4	13,3	13,0	III. 07
Construcción	5,9	4,9	6,1	11,4	5,2	4,6	III. 07
Otros productos	3,6	3,3	2,9	5,7	2,3	4,3	III. 07
Demanda interna (3)	4,8	5,0	4,8	1,7	5,0	4,9	III. 07
Exportaciones	5,8	4,3	3,2	7,3	3,7	4,8	III. 07
Importaciones	8,6	6,3	6,0	8,8	5,9	6,7	III. 07
Demanda externa neta (3)	-1,1	-0,9	-1,0	-0,9	-0,9	-0,9	III. 07
<b>Oferta</b>							
Agricultura y pesca	-2,2	7,2	-2,5	4,3	8,8	5,5	III. 07
Energía	3,3	-0,1	3,5	-2,1	-3,8	3,5	III. 07
Industria	2,7	5,1	4,0	4,4	5,5	4,8	III. 07
Construcción	5,6	4,2	5,7	5,0	4,4	4,0	III. 07
Servicios	3,7	4,0	3,8	3,5	4,1	3,9	III. 07
PIB a p.m.	3,8	4,1	3,8	4,0	4,1	4,0	III. 07
Puestos de trabajo	3,1	3,2	2,9	3,1	3,3	3,2	III. 07
Indicador	2006	2007 (1)	2006 IV	2007 I	2007 II	2007 III (1)	Fecha
<b>B. ACTIVIDAD GENERAL</b>							
Afiliados R. General Seg. Social	4,3	3,5	3,3	3,6	3,3	2,7	Ago.07
Consumo de Energía Eléctrica (5)	3,7	4,7	3,5	5,0	4,3	1,5	Ago.07
Índice de Clima Económico (1990-2003=100)	98,3	99,3	100,7	100,4	98,2	98,3	Ago.07
<b>C. INDUSTRIA</b>							
Índice de producción industrial (IPI) (6)	3,9	3,8	4,6	4,2	2,5	1,3	Jul.07
Afiliados R. General Seg. Social, Industria	0,0	2,3	0,2	2,2	2,7	2,6	Jul.07
<b>Confianza Industrial (7)</b>							
Índice Confianza Industrial (ICI)	-2,5	1,6	-0,2	2,5	0,6	-0,3	Ago.07
Nivel cartera de pedidos	-1	6	3	7	5	4	Ago.07
Nivel existencias	12	9	11	9	8	9	Ago.07
Utilización capacidad productiva (%)	80,5	81,0	81,6	80,6	81,3	81,4	III. 07
<b>D. CONSTRUCCIÓN</b>							
Visados. Superficie a construir. Vivienda	14,2	7,2	-2,0	6,9	-7,2	-	May.07
Hipotecas. Número	6,3	-0,1	1,7	-0,4	-3,2	-	Jun. 07
Capital prestado	21,1	11,1	14,4	10,7	7,5	-	Jun. 07
Precio m <sup>2</sup> vivienda	10,4	7,2	9,1	7,2	5,8	-	III. 07
Consumo aparente de cemento	8,6	1,7	8,9	3,8	-2,1	3,7	Jul.07
Afiliados R. General Seg. Social. Construcción	8,7	5,4	6,8	6,1	4,4	3,1	Jul.07
Licitación oficial (precios corrientes)	31,3	7,3	55,1	14,1	-10,6	-	May.07
I. Sintético Construcción	6,9	6,5	6,6	6,5	6,2	5,9	III. 07
<b>E. SERVICIOS</b>							
Indicador sintético servicios	4,1	4,4	4,1	4,6	4,2	4,2	III T. 07
Afiliados R. General Seg. Social. Servicios	5,2	3,8	4,0	4,1	3,7	3,2	Jul. 07
Tráfico aéreo pasajeros	6,7	8,0	7,1	9,5	7,1	11,4	Jul. 07
I. Confianza Servicios	16,1	13,9	18,2	15,7	12,1	13,4	Ago. 07
Entrada de visitantes	4,6	1,3	2,5	5,3	0,1	1,8	Jul. 07
Pernoctaciones en hoteles	6,3	2,8	5,1	4,7	1,5	1,1	Jul. 07

**INDICADORES DE COYUNTURA DE LA ECONOMÍA ESPAÑOLA**  
(Variación interanual en porcentaje, salvo indicación en contrario)

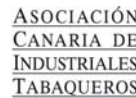
Indicador	2006	2007 (1)	2006 IV	2007 I	2007 II	2007 III (1)	Fecha
<b>F. CONSUMO PRIVADO</b>							
IPI bienes consumo filtrado	2,3	3,5	4,3	4,8	2,5	2,8	Jul.07
Importación bienes de consumo	8,9	2,2	7,6	-1,1	5,6	-	Jun. 07
I. Ventas com. al por menor real corregido	2,0	3,6	4,0	4,3	2,9	3,1	Jul.07
Matriculaciones de automóviles turismo	-1,0	-1,0	1,1	1,0	-2,5	-1,8	Ago.07
Índice confianza consumidor (7)	-12,1	-11,6	-10,0	-10,9	-12,3	-11,5	Jun. 07
<b>G. INVERSIÓN EN EQUIPO</b>							
IPI bienes equipo filtrado	8,4	7,0	11,2	8,9	5,3	7,0	Jul.07
Importación bienes de equipo	3,2	15,4	3,4	20,1	11,0	-	Jun. 07
Matriculación de vehículos de carga	1,5	-0,1	-1,0	1,7	-2,2	0,4	Ago.07
<b>H. SECTOR MONETARIO Y FINANCIERO</b>							
M3 Euro-zona	8,4	10,4	9,2	10,2	10,6	-	Jun .07
Tipo de cambio dólar USA-euro (8)	1,256	1,329	1,290	1,311	1,348	1,362	Ago.07
Tipo de cambio libra esterlina-euro (8)	0,682	0,675	0,673	0,671	0,679	0,678	Ago.07
Tipo de cambio yen japonés-euro (8)	146,06	159,64	151,86	156,43	162,89	159,05	Ago.07

Indicador	Miles	Media 2006	Media 2007 (9)	Penúltimo dato	Último dato	Fecha
<b>I. MERCADO LABORAL</b>						
EPA. Activos	22.127	3,3	2,8	2,8	2,8	II T. 07
EPA. Ocupados	20.367	4,1	3,4	3,4	3,4	II T. 07
No agrarios	19.446	4,6	3,7	3,6	3,8	II T. 07
Asalariados	16.779	4,6	4,0	3,9	4,1	II T. 07
- Temporales	5.344	6,7	-2,0	-0,4	-3,6	II T. 07
- Indefinidos	11.436	3,5	7,1	6,1	8,2	II T. 07
EPA. Parados	1.760	-3,9	-4,2	-4,1	-4,2	II T. 07
EPA. Tasa de paro (var. en puntos)	-	-0,6	-0,6	-0,6	-0,6	II T. 07
Varones	-	-0,7	-0,4	-0,5	-0,3	II T. 07
Mujeres	-	-0,6	-0,9	-0,8	-1,0	II T. 07
Jóvenes (16-24)	-	-1,7	-0,5	-0,9	0,0	II T. 07
Paro registrado	2.028	-1,5	-1,8	0,8	2,2	Ago.07
Contratos registrados	1.287	7,9	2,3	5,0	-2,7	Ago.07
Afiliaciones Seg. Social	19.048	4,3	3,3	2,8	2,5	Ago.07

Indicador	Media 2006	Media 2007 (9)	Penúltimo dato	Último dato	Fecha
<b>J. PRECIOS Y SALARIOS</b>					
IPC. Total	3,5	2,4	2,4	2,2	Jul.07
IPC. Alimentación	3,8	3,3	3,2	3,0	Jul.07
IPC. No alimentación	3,4	2,1	2,1	2,0	Jul.07
IPC. Bienes industriales sin energía	1,4	0,8	0,7	0,6	Jul.07
IPC. Servicios	3,9	3,9	3,9	3,8	Jul.07
IPC. Energía	8,0	-1,1	-0,2	-1,2	Jul.07
IPC. Subyacente (IPSEBENE)	2,9	2,5	2,4	2,4	Jul.07
Diferencial IPC España/UE-25 (10)	1,4	0,3	0,5	0,3	Jul.07
Diferencial IPC España/UE-12 (10)	1,4	0,6	0,6	0,5	Jul.07
Salarios. Convenios Colectivos (11)	3,6	2,9	2,9	2,9	Jul.07
Coste salarial total por trabajador	3,4	4,3	3,7	4,3	I T.07
<b>Deflactor del PIB p.m.</b>	<b>2006 II</b>	<b>2006 III</b>	<b>2006 IV</b>	<b>2007 I</b>	<b>2007 II</b>
	4,0	3,9	3,7	3,4	3,3

(1) Período disponible. (2) Precios constantes y datos ciclo-tendencia. (3) Contribución al crecimiento del PIB, en puntos porcentuales. (4) Corregido de efectos estacionales y de calendario. (5) Corregido de los efectos calendario y temperatura. (6) Filtrado de calendario. (7) Saldos de respuesta en % (8) Unidades de moneda por euro. (9) Media del período para el que se dispone de datos sobre igual período del año anterior. (10) Diferencia entre las tasas de variación anual de España, UE-25 y UE-12. Obtenida a partir de los IPC armonizados de los respectivos países miembros. (11) Incorporado el impacto de las cláusulas de salvaguarda pactadas en el ejercicio anterior. Fuente: Ministerio de Economía y Hacienda, Subdirección General de Análisis Económico; Banco de España; y Banco Central Europeo.

@.C.E.I.  
Asociación Canaria  
de Empresas de Internet



CONFEDERACIÓN CANARIA DE EMPRESARIOS

León y Castillo 54, 2º planta  
35003 – Las Palmas de Gran Canaria  
Teléfono: 928 383 500  
Fax: 928 384 290  
comunicación@cclpa.org

