



**Gobierno de Canarias**

Consejería de Economía y Hacienda

Viceconsejería de Economía y Asuntos  
Económicos con la Unión Europea

**Dirección General de Promoción Económica (\*)**

# *Informe Mensual de Coyuntura Socioeconómica*

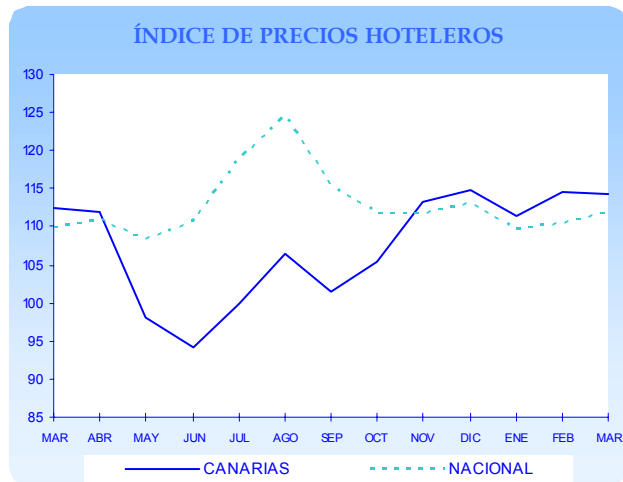
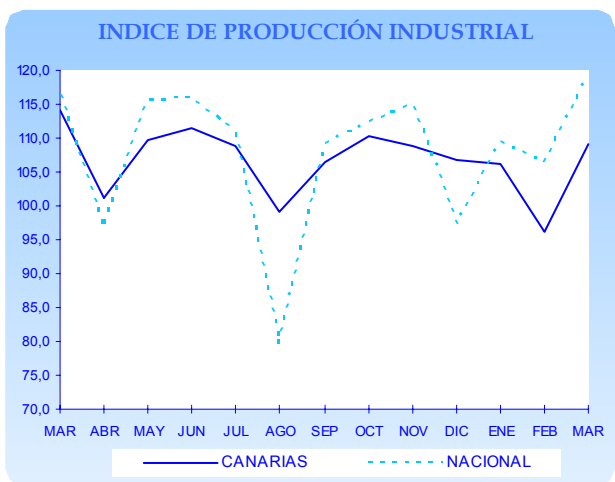
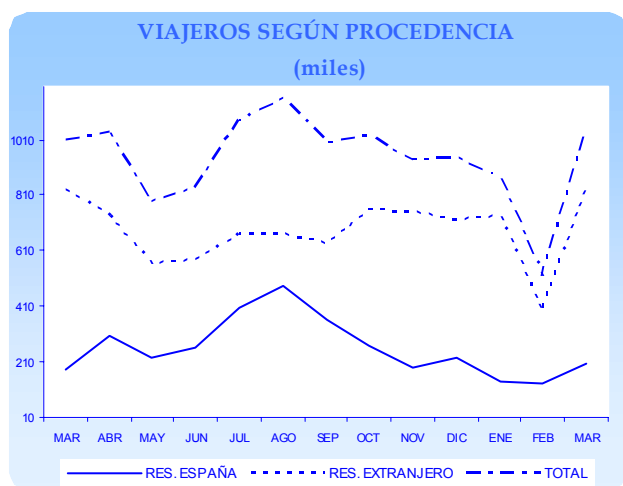
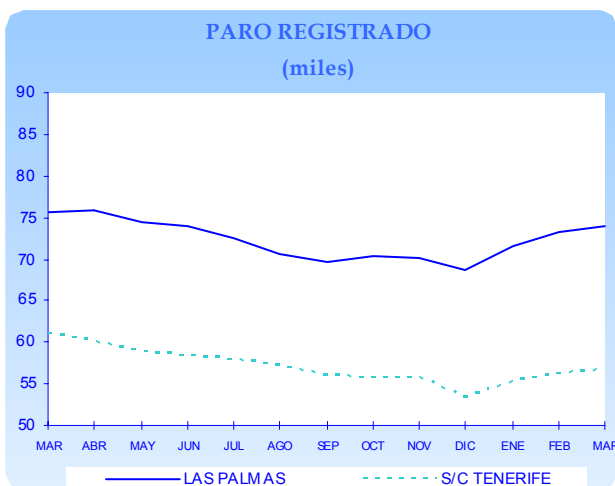
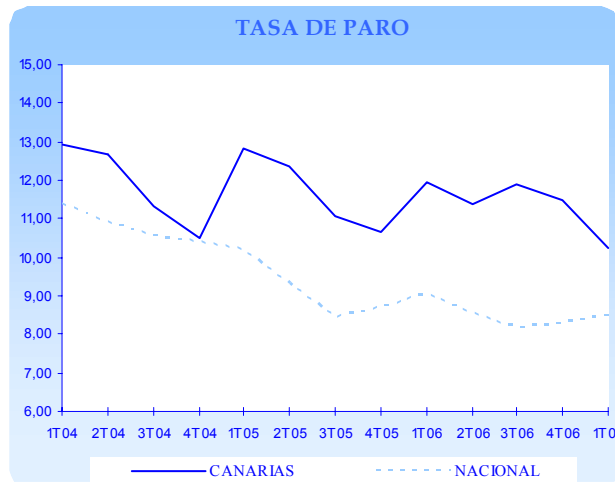
*Abril 2007*

(\*) Con la colaboración de la Dirección General de Promoción Económica  
Consejería de Economía y Hacienda

# ÍNDICE

---

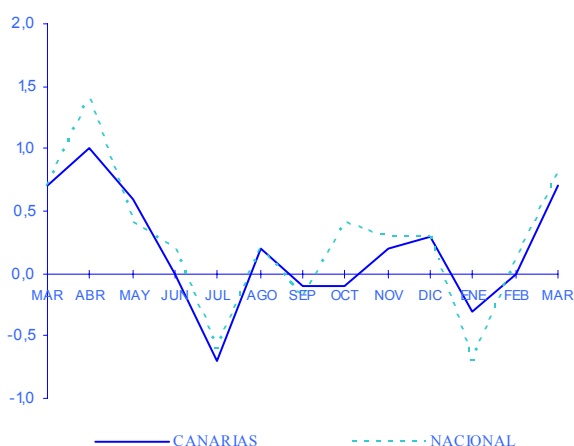
<b>I.</b>	<b>ÍNDICE DE PRECIOS DE CONSUMO</b>	<b>7</b>
<b>II.</b>	<b>MERCADO LABORAL</b>	
1.	PARO REGISTRADO	8
2.	CONTRATAIONES REGISTRADAS	9
3.	ENCUESTA DE POBLACIÓN ACTIVA	11
4.	AFILIADOS A LA SEGURIDAD SOCIAL	13
<b>III.</b>	<b>INDICADORES DE OFERTA Y DEMANDA</b>	
1.	EXPORTACIÓN DE TOMATES	14
1.	ACTIVIDAD DEL SECTOR TURÍSTICO	15
A.	ENCUESTA DE OCUPACIÓN EN ALOJAMIENTOS TURÍSTICOS	15
	A.1. Número de viajeros entrados y estancia media	15
	A.2. Grado de ocupación y personal empleado	16
	A.3. Análisis provincial de los establecimientos hoteleros	17
B.	ÍNDICE DE PRECIOS HOTELEROS	18
2.	MATRICULACIONES DE VEHÍCULOS EN CANARIAS	19
3.	ÍNDICES DE COMERCIO AL POR MENOR	20
4.	ÍNDICE DE PRODUCCIÓN INDUSTRIAL	21
<b>IV.</b>	<b>ESTADÍSTICA DE SOCIEDADES MERCANTILES</b>	<b>22</b>
<b>V.</b>	<b>ACTIVIDAD DEL SECTOR DE LA CONSTRUCCIÓN</b>	<b>23</b>
<b>V.</b>	<b>CONCLUSIONES</b>	<b>24</b>
<b>ANEXO.</b>	<b>INDICADORES DE COYUNTURA DE LA ECONOMÍA INSULAR</b>	
	<b>INDICADORES DE COYUNTURA DE LA ECONOMÍA ESPAÑOLA</b>	



## I. IPC

Las estimaciones de inflación del pasado mes de marzo, cifraron el aumento de los precios en Canarias en un 0,7% mensual, una décima más de lo que aumentó el IPC en el conjunto del territorio nacional.

### Variación mensual del IPC.



Especialmente intenso en Canarias ha sido el encarecimiento de los artículos del grupo «vestido y calzado» que vieron incrementar los precios en torno a un 5,4% mensual, frente al 3,4% que registró este mismo grupo en el ámbito nacional. A este le siguieron las subidas de precios más moderadas que experimentaron los grupos de «comunicaciones» y «transporte», cifradas en torno a

un 1,4% y un 1,1%, respectivamente.

El resto de categorías, a excepción de «medicina», que protagonizó el único descenso relativo del mes, al cerrar el periodo con una tasa de variación negativa del 5,0%, estimaron incrementos más moderados, todos inferiores al 0,7% mensual.

Trasladando la comparativa a los registros estimados durante el mes de marzo de 2006, advertimos que la inflación interanual en Canarias se cifró en torno a un 1,7%, muy por debajo del dato nacional que cerró el tercer mes del año marcando un aumento relativo de un 2,5 por ciento.

La «enseñanza», «vivienda» y «alimentos y bebidas no alcohólicas» han destacado como los grupos más inflacionistas del mes, al registrar incrementos interanuales del orden del 5,6%, en el primer caso, y del 3,7% y 3,5%, en los dos últimos.

En cambio, los grupos de bienes y servicios relacionados con «medicina» y «ocio y cultura», principalmente, así como «bebidas alcohólicas y tabaco» y «vestido y calzado», cerraron el mes apreciando disminuciones relativas en los precios de consumo, que lograron compensar, al menos en parte, el impacto de la subida de los grupos anteriores.

De esta forma, el dato de inflación acumulada durante los tres primeros meses del año asciende a un 0,4%, tres décimas más de lo que lo hace en el conjunto del territorio nacional.

Tabla I.1. VARIACIÓN DEL ÍNDICE DE PRECIOS DE CONSUMO. Marzo 2007

	CANARIAS			NACIONAL		
	Var. Mensual	Var. Interanual	Var. Acumulada	Var. Mensual	Var. Interanual	Var. Acumulada
ALIMENTOS y BEBIDAS NO ALCOHÓLICAS	0,4	3,5	2,0	0,4	2,9	0,4
BEBIDAS ALCOHÓLICAS y TABACO	0,3	-0,6	0,6	0,1	6,5	5,4
VESTIDO y CALZADO	5,4	-0,1	-6,2	3,4	1,0	-9,8
VIVIENDA	0,7	3,7	1,6	0,6	3,9	2,1
MENAJE	0,4	1,4	-0,7	0,5	2,6	0,3
MEDICINA	-5,0	-3,8	-4,7	-3,8	-2,1	-3,4
TRANSPORTE	1,1	0,7	1,2	1,5	0,8	1,7
COMUNICACIONES	1,4	0,2	1,6	1,4	0,3	1,6
OCIO y CULTURA	0,1	-1,1	-0,8	0,5	0,1	-0,9
ENSEÑANZA	0,0	5,6	0,2	0,0	4,6	0,4
HOTELES, CAFES y RESTAURANTES	0,4	2,5	1,1	0,7	4,7	2,0
OTROS	0,4	2,9	1,7	0,4	3,5	2,0
<b>GENERAL</b>	<b>0,7</b>	<b>1,7</b>	<b>0,4</b>	<b>0,8</b>	<b>2,5</b>	<b>0,1</b>

Fuente: INE  
Elaboración propia

## II.1. Paro registrado

Durante el mes de marzo de 2007 el paro registrado en las listas del SCE en la Comunidad Autónoma de Canarias ascendió a 130.648 desempleados, experimentándose así un incremento mensual del dato que, en términos absolutos suponía la inclusión de 1.204 nuevos desempleados, lo que equivale a un aumento relativo del 0,93% respecto del mes anterior.

No obstante, en términos interanuales, el comportamiento del desempleo experimenta una disminución en relación con el registro del mismo mes de marzo del ejercicio precedente de un 4,31% equivalente a una minoración del paro de 5.888 personas.

Por provincias, y retomando la comparativa mensual, la estadística oficial traslada a los dos ámbitos considerados el crecimiento general que hemos comentado, con tasas de variación muy similares que en el caso de Las Palmas,

se estimó en un 0,88% y en un 1,00%, en el caso de Santa Cruz de Tenerife.

Por lo que respecta a la comparativa interanual, la provincia occidental experimentó un descenso más intenso que el contabilizado en el ámbito de Las Palmas, al registrar una disminución del paro registrado de un 6,85%, frente a la caída del 2,26% que se obtuvo en las islas más orientales.

Con todo, el número de personas que han dejado de engrosar las listas de parados en comparación con el mismo mes de marzo de 2006 han alcanzado los 4.177 en la provincia de Santa Cruz de Tenerife y las 1.711 personas en Las Palmas.

Profundizando en los principales aspectos que caracterizaron la evolución del desempleo en Canarias durante el mes de referencia, observamos en las **tablas II.1.1 y II.1.2** las cifras de parados según el segmento productivo al que circunscriben su actividad, así como en función del

**Tabla II.1.1. PARO REGISTRADO POR SECTORES ECONÓMICOS**

	MAR.06	FEB.07	MAR.07	Variación mensual		Variación interanual	
				Diferencia	%	Diferencia	%
<b>AGRICULTURA</b>							
LAS PALMAS	2.070	2.020	2.039	19	0,94	-31	-1,50
S/C TENERIFE	1.503	1.468	1.500	32	2,18	-3	-0,20
CANARIAS	3.573	3.488	3.539	51	1,46	-34	-0,95
<b>INDUSTRIA</b>							
LAS PALMAS	3.267	3.046	3.070	24	0,79	-197	-6,03
S/C TENERIFE	2.874	2.675	2.672	-3	-0,11	-202	-7,03
CANARIAS	6.141	5.721	5.742	21	0,37	-399	-6,50
<b>CONSTRUCCION</b>							
LAS PALMAS	8.609	7.850	7.656	-194	-2,47	-953	-11,07
S/C TENERIFE	8.641	7.661	7.672	11	0,14	-969	-11,21
CANARIAS	17.250	15.511	15.328	-183	-1,18	-1.922	-11,14
<b>SERVICIOS</b>							
LAS PALMAS	51.517	50.243	50.752	509	1,01	-765	-1,48
S/C TENERIFE	41.312	38.510	38.861	351	0,91	-2.451	-5,93
CANARIAS	92.829	88.753	89.613	860	0,97	-3.216	-3,46
<b>S.E.A.</b>							
LAS PALMAS	10.096	10.047	10.331	284	2,83	235	2,33
S/C TENERIFE	6.647	5.924	6.095	171	2,89	-552	-8,30
CANARIAS	16.743	15.971	16.426	455	2,85	-317	-1,89
<b>TOTAL</b>							
LAS PALMAS	75.559	73.206	73.848	642	0,88	-1.711	-2,26
S/C TENERIFE	60.977	56.238	56.800	562	1,00	-4.177	-6,85
CANARIAS	136.536	129.444	130.648	1.204	0,93	-5.888	-4,31

Fuente: INEM  
Elaboración propia.

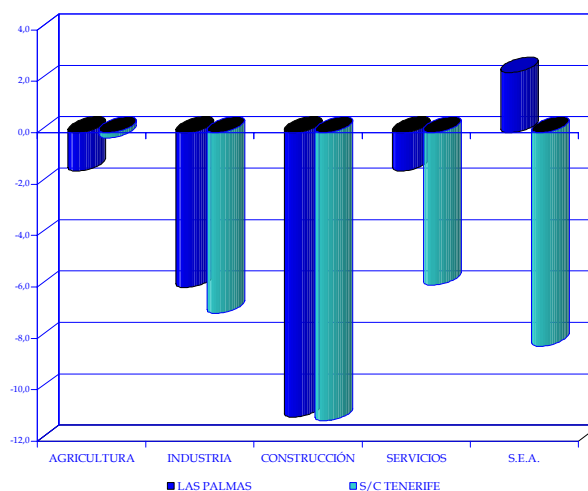
sexo del demandante de empleo, obteniendo de esta forma los siguientes resultados.

Con relación a la cifra de parados obtenida durante el mes anterior, únicamente el sector constructor se apartó de la evolución general y cerró el mes con una disminución relativa del 1,18%, como consecuencia del descenso de paro que registró este sector en las islas más orientales.

En cambio, el resto de actividades acompañó el aumento global del paro registrado, destacando, por su incidencia relativa, la evolución del colectivo «sin empleo anterior» y la «agricultura» que cerraron el mes con variaciones positivas del orden 2,85% y del 1,46%, respectivamente.

Por lo que respecta a la evolución sectorial del paro en términos interanuales, nuevamente habría que destacar la evolución del sector de la construcción que cerró el mes con un descenso relativo del 11,14%, equivalente a una minoración de 1.922 desempleados menos en comparación con el mismo mes del ejercicio anterior, seguido de la industria que vio descender el número de parados en un

Tasa de variación interanual del paro.



6,50%, y los servicios que experimentaron una disminución relativa del 3,46 por ciento.

Por su parte, el colectivo «sin empleo anterior» y la agricultura experimentaron disminuciones más moderadas del orden del 1,89% y el 0,95%, respectivamente.

Tabla II.1.2. PARO REGISTRADO SEGÚN SEXO.

	HOMBRES		MUJERES		Diferencia mensual	
	FEB.07	MAR.07	FEB.07	MAR.07	HOMBRES	MUJERES
<b>AGRICULTURA</b>						
LAS PALMAS	655	645	1.365	1.394	-10	29
S/C TENERIFE	507	519	961	981	12	20
CANARIAS	1.162	1.164	2.326	2.375	2	49
<b>INDUSTRIA</b>						
LAS PALMAS	1.609	1.627	1.437	1.443	18	6
S/C TENERIFE	1.467	1.449	1.208	1.223	-18	15
CANARIAS	3.076	3.076	2.645	2.666	0	21
<b>CONSTRUCCION</b>						
LAS PALMAS	7.116	6.913	734	743	-203	9
S/C TENERIFE	6.561	6.578	1.100	1.094	17	-6
CANARIAS	13.677	13.491	1.834	1.837	-186	3
<b>SERVICIOS</b>						
LAS PALMAS	17.711	17.644	32.532	33.108	-67	576
S/C TENERIFE	12.662	12.674	25.848	26.187	12	339
CANARIAS	30.373	30.318	58.380	59.295	-55	915
<b>S.E.A.</b>						
LAS PALMAS	2.569	2.629	7.478	7.702	60	224
S/C TENERIFE	1.661	1.702	4.263	4.393	41	130
CANARIAS	4.230	4.331	11.741	12.095	101	354
<b>TOTAL</b>						
LAS PALMAS	29.660	29.458	43.546	44.390	-202	844
S/C TENERIFE	22.858	22.922	33.380	33.878	64	498
CANARIAS	52.518	52.380	76.926	78.268	-138	1.342

Fuente: INEM  
 Elaboración propia.

## II.2. Contrataciones registradas

Durante el mes de marzo de 2007, el volumen de contrataciones realizadas en las oficinas del SCE en Canarias se incrementó un 16,31%, con relación al mes anterior, alcanzando así la cifra de 66.262 contratos.

Atendiendo a los datos de la **tabla II.2.1**, la evolución seguida en cada provincia pone de manifiesto un comportamiento similar en signo, si bien resultó ligeramente más intenso en la provincia de Santa Cruz de Tenerife, toda vez que, mientras la provincia occidental cerraba el mes con un incremento en la contratación de un 19,35%, Las Palmas contabilizaba un ascenso del 13,73% mensual.

Con ello, el volumen total de contrataciones efectuadas en los dos sistemas provinciales canarios se cifró, en Las Palmas, en los 35.011 registros, y en Santa Cruz de Tenerife en los 31.251 contratos.

Atendiendo a cada una de las ramas de actividad, todas los sectores económicos acompañaron el crecimiento observado en la contratación general, destacando principalmente los aumentos relativos que contabilizó el sector servicios y la industria, que cerraron el mes con variaciones del orden del 17,76% y del 16,07%, respectivamente, a los que le siguieron los aumentos en

construcción, cifrado en torno a un 12,31%, y el sector agrícola que cerró con un alza de la contratación de un 6,13 por ciento mensual.

En términos absolutos, y a la luz de las últimas estadísticas oficiales, el sector servicios confirma su peso en el mercado laboral canario al concentrar casi el 73,85% de los contratos firmados durante el mes de marzo en el conjunto del archipiélago, seguido de construcción donde se firmó el 21,7 por ciento.

Atendiendo a la tipología del contrato, durante el tercer mes del año, destacó sobre el resto la formalización de contratos en prácticas al registrar un aumento mensual del 72,48 por ciento.

A esta modalidad le siguió la contratación formativa que experimentó un repunte del 38,67%, mientras que la contratación de duración determinada e indefinida contabilizaron crecimientos relativos más moderados que alcanzaron el 16,81%, en el primer caso, y el 11,51%, en el segundo.

En términos absolutos, los datos oficiales constatan que la modalidad de duración determinada es la más extendida a la hora de formalizar un contrato en las islas, pues representa el 87,27% del volumen total de contratación suscrita en el archipiélago durante el pasado mes de marzo, seguida de la contratación de carácter indefinida que alcanzó los 8.072 registros.

**Tabla II.2.1 VARIACIÓN MENSUAL DE LAS CONTRATACIONES POR SECTOR ECONÓMICO.\***

	FEB.07	MAR.07	Diferencia	Var.
<b>AGRICULTURA</b>				
LAS PALMAS	327	374	47	14,37
S/C TENERIFE	489	492	3	0,61
CANARIAS	816	866	50	6,13
<b>INDUSTRIA</b>				
LAS PALMAS	970	1.035	65	6,70
S/C TENERIFE	772	987	215	27,85
CANARIAS	1.742	2.022	280	16,07
<b>CONSTRUCCION</b>				
LAS PALMAS	6.657	7.249	592	8,89
S/C TENERIFE	6.195	7.185	990	15,98
CANARIAS	12.852	14.434	1.582	12,31
<b>SERVICIOS</b>				
LAS PALMAS	22.830	26.353	3.523	15,43
S/C TENERIFE	18.729	22.587	3.858	20,60
CANARIAS	41.559	48.940	7.381	17,76
<b>TOTAL</b>				
LAS PALMAS	30.784	35.011	4.227	13,73
S/C TENERIFE	26.185	31.251	5.066	19,35
CANARIAS	56.969	66.262	9.293	16,31

Fuente: INEM

Elaboración propia

\*Las cifras correspondientes a la provincia de Las Palmas no incluyen las contrataciones del Instituto Social de la Marina

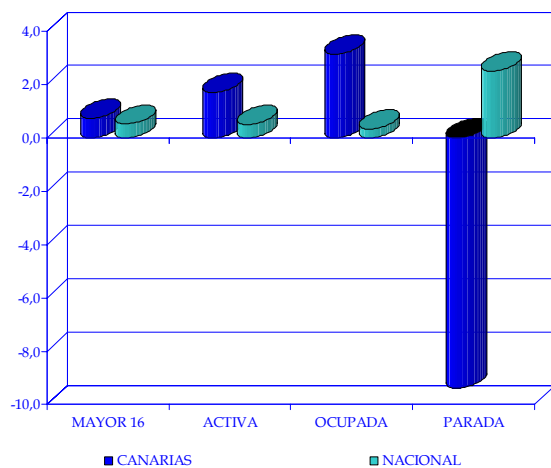
**Tabla II.2.2 VARIACIÓN MENSUAL DE LAS CONTRATACIONES POR TIPO DE CONTRATO.\***

	FEB.07	MAR.07	Diferencia	Var.
<b>INDEFINIDOS</b>				
LAS PALMAS	4.044	4.336	292	7,22
S/C TENERIFE	3.195	3.736	541	16,93
CANARIAS	7.239	8.072	833	11,51
<b>DURAC. DETERM.</b>				
LAS PALMAS	26.608	30.421	3.813	14,33
S/C TENERIFE	22.898	27.408	4.510	19,70
CANARIAS	49.506	57.829	8.323	16,81
<b>EN PRACTICAS</b>				
LAS PALMAS	88	183	95	107,95
S/C TENERIFE	61	74	13	21,31
CANARIAS	149	257	108	72,48
<b>FORMACION</b>				
LAS PALMAS	44	71	27	61,36
S/C TENERIFE	31	33	2	6,45
CANARIAS	75	104	29	38,67
<b>TOTAL</b>				
LAS PALMAS	30.784	35.011	4.227	13,73
S/C TENERIFE	26.185	31.251	5.066	19,35
CANARIAS	56.969	66.262	9.293	16,31

### III.3. Encuesta de Población Activa

Según los últimos datos de la Encuesta de Población Activa, la población mayor de 16 años en Canarias asciende, durante el primer trimestre de 2007, a 1.660.100 personas, lo que representa un aumento del 0,73% respecto al trimestre anterior y del 2,49% con relación a idéntico período del pasado año. A escala nacional, el ascenso registrado en la población mayor de 16 años es del 0,52% trimestral y del 1,71% en comparación con el mismo trimestre del ejercicio inmediatamente anterior.

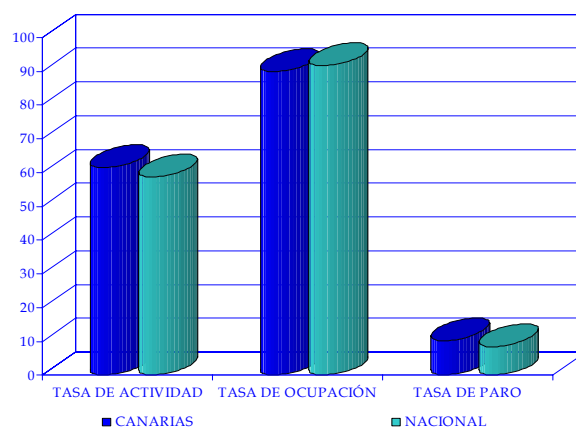
#### Tasa de variación respecto al trimestre anterior.



Dentro de la población canaria mayor de 16 años, el 61,38% se considera población activa, lo que equivale a una cifra de 1.018.900 personas, representando una variación

trimestral positiva del 1,71% y una variación interanual del 3,63 por ciento. En los mismos términos, ha de indicarse que en el ámbito nacional se obtienen incrementos del 0,52% y del 2,76%, respectivamente.

#### Tasa de actividad ocupación y paro.



De la población activa registrada en Canarias, el 89,77% se encuentra ocupada, hecho que supone un total de 914.700 empleados, obteniéndose de este modo un crecimiento del 3,15% respecto al último trimestre de 2006 y un aumento interanual del 5,66 por ciento. Por lo que respecta al dato nacional, cabe apreciar que, de igual modo, se obtiene un ascenso trimestral del 0,34%, acrecentándose la ocupación en términos interanuales un 3,45 por ciento.

Finalmente, el volumen de desempleo del archipiélago canario se cifra en un montante de 104.200 parados, lo que implica un descenso del 9,39% al compararse con el

Tabla II.3.1 VARIACIÓN DE LAS TASAS DE ACTIVIDAD, OCUPACIÓN Y PARO (\*\*)

	NACIONAL			CANARIAS		
	I T 2007	Var. TRIM. Anterior	Var. TRIM. Año anterior	I T 2007	Var. TRIM. Anterior	Var. TRIM. Año anterior
<b>Pob mayor de 16 años</b>	37.428,80	0,52	1,71	1.660,10	0,73	2,49
<b>Pob ACTIVA(*)</b>	21.925,30	0,52	2,76	1.018,90	1,71	3,63
<b>Pob OCUPADA(*)</b>	20.069,20	0,34	3,45	914,70	3,15	5,66
<b>Pob PARADA(*)</b>	1.856,10	2,51	-4,12	104,20	-9,39	-11,32
<b>TASA DE ACTIVIDAD</b>	58,58	0,00	0,60	61,38	0,59	0,68
<b>TASA DE OCUPACIÓN</b>	91,53	-0,16	0,61	89,77	1,25	1,72
<b>TASA DE PARO</b>	8,47	0,16	-0,61	10,23	-1,25	-1,72

(\*) Miles

(\*\*) Variación en puntos porcentuales

Fuente: INE

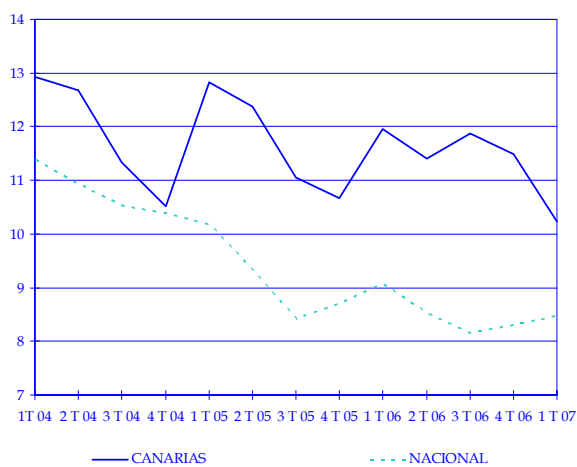
Elaboración propia



dato calculado en el trimestre precedente, y del 11,32% si trasladamos la comparación al registro del mismo periodo del ejercicio anterior.

Por su parte, el dato de paro en el conjunto nacional asciende 1.856.100 desempleados, lo que implica un crecimiento intertrimestral del 2,51%, aunque en términos interanuales, en comparación con el primer trimestre de 2006, representa una disminución del 4,12 por ciento.

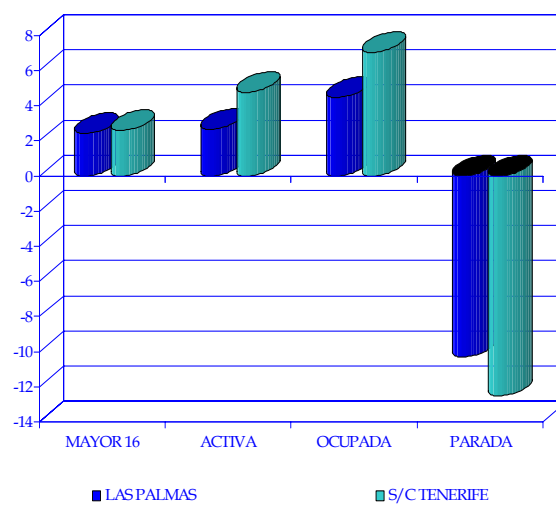
#### Evolución de la tasa de paro.



A la luz de los datos anteriores, la tasa de paro registrada en nuestra comunidad durante los tres primeros meses del año se cifra en torno al 10,23%, lo que implica una disminución de un 1,25 puntos porcentuales en comparación con el trimestre anterior, y de 1,72 puntos en relación con el dato de hace un año.

Esta disminución que experimenta la tasa de paro es perfectamente extrapolable al comentario de las dos provincias, toda vez que mientras en Las Palmas el registro desciende en torno a un 1,35 puntos en términos intertrimestrales, y 1,55 puntos en términos interanuales, en Santa Cruz de Tenerife la disminución se estima en torno a 1,14 puntos, en comparación con el último trimestre de 2006, y 1,92 puntos en relación con el mismo trimestre de hace un año.

#### Tasa de variación respecto del trimestre anterior.



De este modo, la tasa de paro queda fijada en torno al 10,69% de la población activa en el ámbito de Las Palmas, frente al 9,71% que se calcula en el ámbito de la provincia occidental.

Tabla II.3.2 VARIACIÓN DE LAS TASAS DE ACTIVIDAD, OCUPACIÓN Y PARO (\*\*)

	LAS PALMAS			S/C TENERIFE		
	I T 2007	Var. TRIM. Anterior	Var. TRIM. Año anterior	I T 2007	Var. TRIM. Anterior	Var. TRIM. Año anterior
Pob mayor de 16 años	848,67	0,71	2,42	811,51	0,77	2,59
Pob ACTIVA(*)	536,70	1,28	2,66	482,20	2,18	4,76
Pob OCUPADA(*)	479,30	2,83	4,47	435,40	3,49	7,03
Pob PARADA(*)	57,40	-10,03	-10,31	46,80	-8,59	-12,52
TASA DE ACTIVIDAD	63,24	0,36	0,15	59,42	0,82	1,23
TASA DE OCUPACIÓN	89,31	1,35	1,55	90,29	1,14	1,92
TASA DE PARO	10,69	-1,35	-1,55	9,71	-1,14	-1,92

(\*) Miles  
(\*\*) Variación en puntos porcentuales  
Fuente: INE  
Elaboración propia

## II.4. Afiliados a la Seguridad Social en Canarias.

Llegados a este punto del informe, y para completar el análisis del mercado laboral en Canarias durante el pasado mes de marzo, incluimos en nuestro Informe de Coyuntura Socioeconómica los registros de afiliación a la Seguridad Social que publica el Ministerio de Trabajo y Asuntos Sociales.

A este respecto, y a la luz de los datos oficiales, cabe advertir que en Canarias se contabilizó un total 800.916 afiliados al cierre del mes de marzo de 2007, esto es, 34.516 inscritos más que durante el mismo mes del ejercicio anterior.

Este incremento absoluto en el número de afiliación se traduce en una tasa de variación positiva del 4,5% interanual.

**Tabla II.4.1 AFILIADOS A LA SEGURIDAD SOCIAL\***  
Marzo 2007

	MAR. 06	MAR. 07	Var. Interanual
ANDALUCIA	2.997,5	3.119,2	4,1
ARAGON	548,1	575,3	5,0
ASTURIAS	379,2	395,3	4,2
BALEARES	408,4	431,7	5,7
CANARIAS	<b>766,4</b>	<b>800,9</b>	4,5
CANTABRIA	213,2	223,4	4,8
CASTILLA LA MANCHA	696,3	739,2	6,2
CASTILLA y LEÓN	917,8	957,7	4,3
CATALUÑA	3.298,1	3.403,1	3,2
COM. VALENCIANA	1.921,0	1.993,5	3,8
EXTREMADURA	376,3	394,5	4,8
GALICIA	1.012,5	1.057,9	4,5
MADRID	2.902,3	3.004,5	3,5
MURCIA	569,1	588,5	3,4
NAVARRA	265,7	276,2	4,0
PAIS VASCO	925,1	955,0	3,2
LA RIOJA	127,9	131,9	3,1
CEUTA Y MELILLA	35,0	37,3	6,6
<b>NACIONAL</b>	<b>18.359,9</b>	<b>19.085,1</b>	<b>3,9</b>

\*Miles

Fuente: MTAS. Encuesta de Coyuntura Laboral  
Elaboración propia

Tal y como se deduce a partir de la tabla adjunta, el crecimiento de la afiliación que ha experimentado Canarias resulta superior al obtenido para el conjunto del territorio nacional estimado en torno a un 3,9 por ciento.

**Tabla II.4.2. AFILIADOS A LA SEGURIDAD SOCIAL POR REGÍMENES. Marzo 2007**

	CANARIAS	LAS PALMAS	SC TENERIFE
<b>Total</b>	<b>800.916</b>	<b>421.717</b>	<b>379.199</b>
<b>R. GENERAL</b>	658.364	347.977	310.387
<b>R. AUTÓNOMOS</b>	109.679	56.648	53.031
<b>R. AGRARIO</b>	19.691	9.604	10.087
<b>Cuenta ajena</b>	16.390	8.360	8.030
<b>Cuenta propia</b>	3.301	1.244	2.057
<b>R. DEL MAR</b>	6.138	3.567	2.571
<b>R. EMP. DEL HOGAR</b>	7.044	3.921	3.123

Fuente: Ministerio de Trabajo y Asuntos Sociales. Seguridad Social

Elaboración propia

Con esta variación, el total de inscritos registrados en el conjunto del territorio nacional asciende a 19.085.100 trabajadores, lo que implica 725.200 nuevos afiliados.

Ampliando la comparativa al conjunto de comunidades de nuestro país, cabe destacar que son Cataluña, Andalucía y Madrid, con más de 3 millones de afiliados, seguidas de la Comunidad Valencia y Galicia, las cinco comunidades con mayor volumen de afiliación del país, no en vano estas regiones concentran más del 65% del total de los inscritos en el conjunto del territorio nacional.

Analizando la evolución de los registros, cabe señalar que los mayores incrementos interanuales se han localizado en las regiones de Castilla-La Mancha y las Ciudades Autónomas de Ceuta y Melilla, donde se estimaron tasas de crecimiento relativo superiores al 6% interanual, seguidas del archipiélago balear donde el número de afiliados se incrementó a razón de un 5,7 por ciento.

Sin que se apreciase ninguna disminución relativa, cabría comentarse que fue en La Rioja, el País Vasco y Cataluña donde se apreciaron los incrementos más moderados, al verse incrementada la afiliación en torno a un 3,1%, en el primer caso, y un 3,2 por ciento, en las dos últimas.

### III.1. Exportaciones de tomates

En el presente apartado se realiza una breve descripción de lo acontecido en el sector agrícola del tomate atendiendo a los datos disponibles durante las semanas que comprenden el último mes de marzo de 2007.

Las ventas de tomates fuera de las Islas, destinadas tanto al mercado nacional como al extranjero, alcanzaron, durante el mes que nos ocupa un volumen total de 4.865.489 bultos de 6 kg., lo que, con respecto a idéntico periodo de 2006, supone un incremento del nivel de exportación de 640.915 bultos, lo que se traduce, en términos relativos, en una variación positiva del 15,17 por ciento interanual.

Analizando los datos por provincias que exponemos en el gráfico siguiente, puede observarse que los más de 3,1 millones de bultos sellados en origen en la provincia de Las Palmas han supuesto, durante el mes de referencia, una relativa pérdida de cuota de mercado de estas exportaciones de algo más de dos puntos porcentuales, respecto del mismo mes de la zafra anterior, quedando finalmente establecida en un 65,42% del total de las exportaciones de Canarias del mes de marzo, mientras que la provincia de Santa Cruz de Tenerife, con 1,6 millones de bultos contabilizados concentra el 34,57% restante.

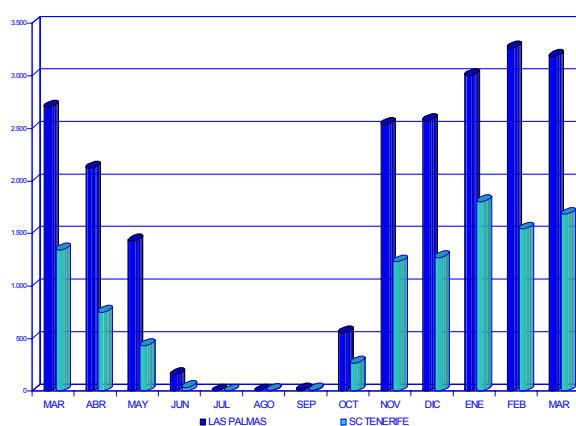
Continuando con nuestro análisis, la evolución acaecida durante el mes de referencia, viene marcada por un comportamiento muy similar tanto en signo como en intensidad en cada ámbito.

Así pues, mientras la provincia de Las Palmas cerraba el mes de marzo con un incremento en las cifras de

exportación del 10,64% respecto de idéntico periodo del ejercicio precedente, la provincia occidental registraba, por contra, un descenso del 24,84 por ciento.

Si ampliamos el análisis al total exportado desde el comienzo de la zafra, podemos observar cómo las tasas obtenidas en el estudio comparativo acumulado ponen de manifiesto un comportamiento igualmente similar, aunque en esta ocasión en términos de descensos.

**Evolución de la exportación de tomates**



La provincia de Las Palmas quien, con casi 15 millones de bultos contabiliza un descenso de un 10,55%, mientras que, en Santa Cruz de Tenerife se cerró el mes con una disminución de la exportación cifrada en torno a un 13,67 por ciento.

De lo anterior se deriva un descenso global del total exportado desde Canarias desde comienzo de la zafra, que se ha estimado en un 11,64%, alcanzándose un volumen total de 22,9 millones de bultos de 6 kg, lo que supone una minoración de algo más de 3 millones de bultos en comparación con la cifra registrada durante la zafra anterior.

**Tabla III.1.1 EXPORTACIONES DE TOMATES**

ORIGEN	MARZO (semanas 9 a 11)			Acumulado de la zafra*		
	2006	2007	Var. Interanual	2006	2007	Var. Acumulada
LAS PALMAS	2.876.930	3.183.032	10,64	16.916.138	15.131.068	-10,55
S/C DE TENERIFE	1.347.644	1.682.457	24,84	9.030.223	7.795.719	-13,67
<b>TOTAL CANARIAS</b>	<b>4.224.574</b>	<b>4.865.489</b>	<b>15,17</b>	<b>25.946.361</b>	<b>22.926.787</b>	<b>-11,64</b>

(\*) Para homogeneizar los datos tomamos como inicio de la zafra los datos de la semana 39

FUENTE: FEDEX

Elaboración propia

### III.2.A. Encuesta de ocupación en alojamientos turísticos

#### A.1 Número de viajeros entrados y estancia media.

Durante el mes de marzo de 2007, fueron alojados en los establecimientos del archipiélago un total de 1.037.907 viajeros, lo que supone un crecimiento, con relación al mismo periodo del ejercicio precedente, del 17,18 por ciento.

Del total de viajeros alojados durante el tercer mes del año en las islas, el 80,39% procedían del extranjero, mientras que el 19,60% restante residían en el resto del territorio nacional. La fotografía fija del mes, respecto de marzo de 2006, muestra que el número de turistas extranjeros alojados en Canarias ha experimentado un crecimiento de un 7,18%, mientras que, por el contrario, el turismo nacional ha registrado un aumento interanual muy superior, en términos relativos, del 15,87 por ciento.

Todo ello ha repercutido en un crecimiento generalizado del número de pernoctaciones del 4,70%, debido principalmente al comportamiento de la estadística del

sector hotelero que cerraba el mes con un aumento de este indicador del 6,35%, en términos interanuales, mientras que el conjunto de apartamentos cerraba el periodo con un incremento más moderado, del orden del 2,89 por ciento.

Detallando el estudio según la procedencia de los viajeros, y centrándonos en la evolución del turismo nacional, observamos que este segmento de la demanda experimentó un crecimiento mayor en el ámbito extrahotelero donde el volumen de viajeros se vio incrementado en un 36,37% interanual, frente al crecimiento del 11,54% que experimentó en el conjunto de hoteles.

Por su parte, el turismo residente en el extranjero del país experimentó una mayor afluencia en los hoteles donde aumentó el número de viajeros en un 13,43%, respecto del mismo mes de marzo de 2006, registrando un valor muy similar en el ámbito de apartamentos donde apenas creció en un 0,21 por ciento.

Con todo lo anterior, el dato de estancia media calculado para el conjunto del sector alojativo del archipiélago alcanzó las 7,60 noches por persona, un valor que responde a un leve descenso de 0,30 puntos respecto del mismo registro del mes de marzo de 2006.

Tabla III.2.A.1 NÚMERO DE VIAJEROS ENTRADOS Y ESTANCIA MEDIA EN CANARIAS

	MAR.06	FEB.07	MAR.07	Var. Mensual	Var. Interanual	Var. Acumulada
<b>APARTAMENTOS</b>						
RESIDENTES EN ESPAÑA	30.648	30.881	41.795	35,34	36,37	24,28
RESIDENTES EN EL EXTRANJERO	367.960	334.672	368.735	10,18	0,21	-1,34
TOTAL	398.608	365.553	410.530	12,30	2,99	0,46
TOTAL PERNOCTACIONES	3.610.024	3.368.541	3.714.505	10,27	2,89	4,51
ESTANCIA MEDIA	9,06	9,21	9,05	-0,17	-0,01	0,36
<b>HOTELES</b>						
RESIDENTES EN ESPAÑA	144.997	133.465	161.731	21,18	11,54	7,58
RESIDENTES EN EL EXTRANJERO	410.527	386.690	465.646	20,42	13,43	9,50
TOTAL	555.524	520.155	627.377	20,61	12,93	9,01
TOTAL PERNOCTACIONES	3.926.625	3.568.244	4.176.118	17,04	6,35	4,76
ESTANCIA MEDIA	7,07	6,86	6,66	-0,20	-0,41	-0,29
<b>TOTAL</b>						
RESIDENTES EN ESPAÑA	175.645	164.346	203.526	23,84	15,87	10,49
RESIDENTES EN EL EXTRANJERO	778.487	721.362	834.381	15,67	7,18	4,24
TOTAL	954.132	885.708	1.037.907	17,18	8,78	5,33
TOTAL PERNOCTACIONES	7.536.649	6.936.785	7.890.623	13,75	4,70	4,64
ESTANCIA MEDIA	7,90	7,83	7,60	-0,23	-0,30	-0,05

Fuente: INE  
 Elaboración propia

## A.2 Grado de ocupación y personal empleado.

Atendiendo otros indicadores del sector, las últimas estadísticas arrojan para los establecimientos extrahoteleros un nivel de ocupación por plazas del 55,32%, frente al 68,89% que se obtenía en el conjunto de hoteles.

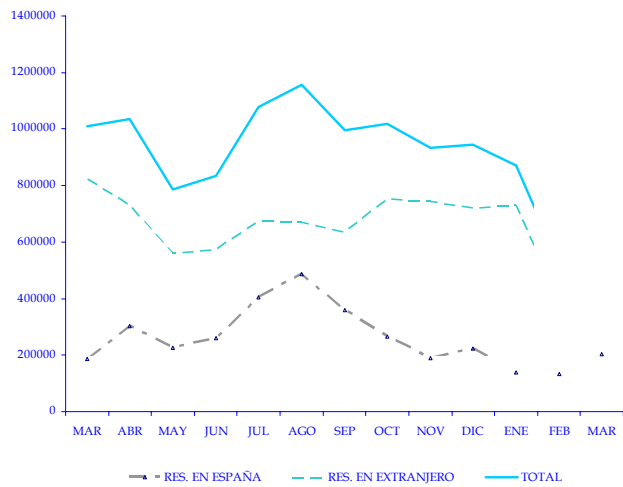
Estas cifras evidencian, en el primer caso, un ascenso interanual de 1,74 puntos porcentuales, mientras que, por el contrario, en el ámbito hotelero representa una minoración de 0,74 puntos.

### Grados de ocupación por plazas. Marzo 2006-07.



De la comparación con el pasado mes de febrero de 2007, queda patente que el tercer mes del año ha destacado por su menor ocupación, al registrar, en ambos segmentos

### Viajeros según procedencia. Marzo 2006-07.



alojativos, sendos descensos mensuales que, en el caso de los complejos extrahoteleros, alcanzó 0,49 puntos de índice y 2,58 puntos, en el conjunto del sector hotelero.

Por lo que respecta al personal contratado, las estadísticas oficiales estiman un total de 50.476 empleados, un volumen de personal que responde a un crecimiento del 7,49% interanual, aunque, en comparación con el mes precedente, representa una leve disminución relativa de 0,34 por ciento.

A este respecto, cabe destacar el mayor crecimiento que experimentó la plantilla de los hoteles, toda vez que, en comparación con el dato de hace un año, el conjunto de este sector contabilizó un incremento de plantilla de un 8,72 por ciento, hasta alcanzar un total de 35.190 empleados directos.

**Tabla III.2.A.2 GRADO DE OCUPACIÓN Y PERSONAL EMPLEADO**

	MAR.06	FEB.07	MAR.07	Var. Mensual	Var. Interanual
<b>APARTAMENTOS</b>					
OCUP. POR PLAZAS	53,58	55,81	55,32	-0,49	1,74
OCUP.POR APART.	76,80	75,88	77,69	1,81	0,89
PERSONAL	14.591	15.128	15.286	1,04	4,76
<b>HOTELES</b>					
OCUP.POR PLAZAS	69,63	71,47	68,89	-2,58	-0,74
OCUP.POR HAB.	77,89	54,79	77,41	22,62	-0,48
PERSONAL	32.369	35.518	35.190	-0,92	8,72
<b>TOTAL PERSONAL</b>	<b>46.960</b>	<b>50.646</b>	<b>50.476</b>	<b>-0,34</b>	<b>7,49</b>

Fuente: INE  
Elaboración propia

### A.3 Análisis provincial de los establecimientos hoteleros.

Ahondando en el ámbito provincial, el análisis de las cifras de viajeros entrados refleja, en primer lugar, un incremento del volumen de turistas arribados a Las Palmas del 13,62% interanual, frente al ascenso del 26,00% tomando como referencia lo sucedido durante el mes inmediatamente anterior. En cuanto al origen de estos visitantes, el número de turistas procedentes del interior del país se incrementó en un 21,79% interanual, mientras que las visitas foráneas registran una tasa de variación interanual también positiva del orden del 11,27 por ciento.

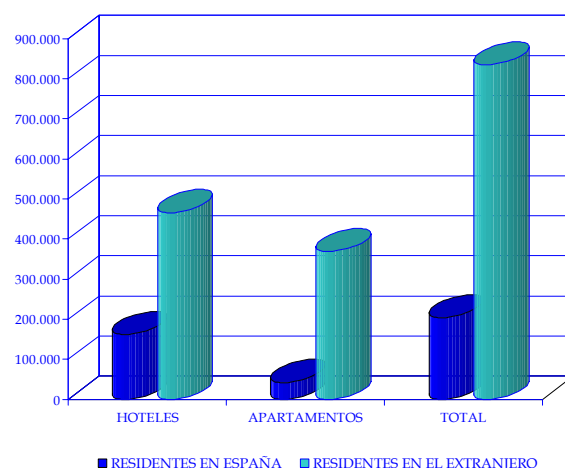
Trasladando este análisis a la provincia de Santa Cruz de Tenerife, se observa un ascenso interanual del número de viajeros recibidos del 12,14%, aunque en este caso, la afluencia de turismo nacional experimentó un crecimiento más moderado al registrar durante el tercer mes del año un incremento del 2,86 por ciento. Por su parte, el número de viajeros procedente del extranjero superaba el registro de hace un año en un 12,14 por ciento.

En cuanto a la estancia media por persona, debe indicarse que ésta alcanzó un valor de 6,49 noches en Las Palmas y 6,85 noches en Santa Cruz de Tenerife durante el pasado mes de marzo, lo que supone, en ambos casos, un descenso respecto del mismo mes del ejercicio anterior de 0,55 noches, en el primer caso, y de 0,25 noches en las islas más occidentales.

En términos absolutos, el número de pernoctaciones registradas en Las Palmas alcanzó las 2.198.882 noches durante el tercer mes del año, lo que supone, en sintonía

con los indicadores de visitas, un incremento en términos interanuales del 4,79 por ciento. Por su parte, este mismo indicador en el ámbito de la provincia de Santa Cruz de Tenerife cerraba el mes con un incremento del 8,15% interanual, lo que elevó el dato final de pernoctaciones a 1.977.235 noches durante el mes de referencia.

Número de viajeros según procedencia. Marzo 2007.



Atendiendo a otros indicadores, las estadísticas oficiales han estimado un nivel de ocupación del 67,42% del total de plazas disponibles en la islas más orientales, un valor muy similar al contabilizado en el ámbito occidental donde el nivel de ocupación alcanzó el 70,59 por ciento.

En ambos casos, estos datos evidencian una disminución relativa respecto del mismo mes de marzo de 2006, aunque las reservas a tres meses parecen indicar un repunte de la ocupación en términos interanuales en las dos provincias.

Tabla III.2.A.3 COMPARATIVA ENTRE PROVINCIAS. ESTABLECIMIENTOS HOTELEROS.

	LAS PALMAS					SANTA CRUZ DE TENERIFE				
	MAR.06	FEB.07	MAR.07	Var. Mensual	Var. Interanual	MAR.06	FEB.07	MAR.07	Var. Mensual	Var. Interanual
OCUP. POR PLAZAS	67,88	61,01	67,42	6,41	-0,46	71,76	69,03	70,59	1,56	-1,17
OCUP. POR HAB.	76,61	68,98	77,37	8,39	0,76	79,41	74,36	77,45	3,09	-1,96
RESERV. a 2 meses v.	59,63	62,98	59,24	-3,74	-0,39	57,13	62,25	55,98	-6,27	-1,15
RESERV. a 3 meses v.	54,84	55,38	56,49	1,11	1,65	50,18	53,97	52,81	-1,16	2,63
PERSONAL EMPLEADO	17.230	18.470	18.219	-1,36	5,74	15.138	17.048	16.971	-0,45	12,11
VIAJ. RES. EN ESPAÑA	66.507	56.760	80.997	42,70	21,79	78.491	76.705	80.735	5,25	2,86
VIAJ. RES. EN EL EXT.	231.726	212.166	257.844	21,53	11,27	178.801	174.524	207.801	19,07	16,22
TOTAL	298.233	268.926	338.841	26,00	13,62	257.292	251.229	288.536	14,85	12,14
PERNOCT. TOTALES	2.098.326	1.815.260	2.198.882	21,13	4,79	1.828.298	1.752.984	1.977.235	12,79	8,15
ESTANCIA MEDIA	7,04	6,75	6,49	-0,26	-0,55	7,11	6,98	6,85	-0,12	-0,25

Fuente: INE  
Elaboración propia

### III.2.B. Índice de Precios e Ingresos Hoteleros

El **Índice de Precios Hoteleros (IPH)** durante el pasado mes de marzo de 2007, registró en Canarias un descenso del 0,4% con respecto al nivel alcanzado durante el mes anterior, correspondiendo a la media nacional una tasa de variación mensual, en este caso positiva, del 1,4 por ciento.

Además del archipiélago canario, los precios del sector alojativo disminuyeron en Ceuta, Cantabria y Baleares, a tasas del orden del 4,6%, 2,9% y 2,1%, respectivamente, así como en Navarra y Galicia, esta vez con tasas más moderadas del orden del 0,8% y del 0,6%, respectivamente.

En cambio, las regiones con mayor inflación fueron Murcia, donde el IPH experimentó un aumento del 7,6% mensual, y la Comunidad Valenciana seguida de Aragón, donde se registraron tasas de variación mensual del orden del 4,7% y del 4,0%, respectivamente.

Trasladando la comparativa al registro de hace un año, los precios hoteleros en Canarias han experimentado,

**Tabla III.2.C.1 INDICE DE PRECIOS HOTELEROS**  
Marzo 2007

	Var. Mensual	Var. Acumulada	Var. Interanual
ANDALUCIA	3,9	0,1	1,0
ARAGON	4,0	8,1	3,4
ASTURIAS	0,5	4,3	3,8
BALEARES	-2,1	-2,0	2,5
CANARIAS	-0,2	-0,4	0,5
CANTABRIA	-2,9	-4,4	3,9
CASTILLA Y LEON	0,9	0,9	3,4
CASTILLA LA MANCHA	1,6	2,5	3,3
CATALUÑA	0,1	-1,3	0,3
COM. VALENCIANA	4,7	-1,1	3,2
EXTREMADURA	2,0	9,4	1,7
GALICIA	-0,6	-1,6	0,4
MADRID	1,1	2,2	4,1
MURCIA	7,6	2,6	2,1
NAVARRA	-0,8	3,9	3,1
PAIS VASCO	0,8	0,8	2,4
LA RIOJA	2,4	0,2	-0,7
CEUTA	-4,6	3,7	1,2
MELILLA	1,5	12,5	-6,7
NACIONAL	1,4	-0,8	1,7

Fuente: INE  
Elaboración propia

**Tabla III.2.C.2 INDICE DE INGRESOS HOTELEROS.**  
Marzo 2007

	Var. Mensual	Var. Acumulada	Var. Interanual
ANDALUCIA	-0,6	-1,6	1,6
ARAGON	-4,5	-7,5	2,7
ASTURIAS	-4,3	-0,4	3,2
BALEARES	-4,2	-11,4	4,2
CANARIAS	-0,4	-0,1	1,1
CANTABRIA	-13,3	-18,2	2,0
CASTILLA Y LEON	-1,5	-3,2	4,3
CASTILLA LA MANCHA	-1,7	-0,7	3,5
CATALUÑA	-3,1	2,2	1,7
COM. VALENCIANA	3,3	0,5	5,4
EXTREMADURA	2,4	-0,6	3,1
GALICIA	-4,8	-6,0	0,6
MADRID	-0,4	7,3	4,8
MURCIA	0,0	-7,9	-1,5
NAVARRA	-5,3	-7,9	5,4
PAIS VASCO	3,3	3,7	1,6
LA RIOJA	-3,4	-4,5	3,5
CEUTA	-5,3	-2,2	-4,1
MELILLA	-6,6	8,5	5,7
NACIONAL	-1,8	-1,4	2,6

Fuente: INE  
Elaboración propia

durante el pasado mes de marzo, un crecimiento moderado del 0,5%, inferior al aumento del 1,7% que se obtuvo como media en el conjunto del territorio nacional.

En este caso, únicamente la Ciudad Autónoma de Melilla y la región de La Rioja experimentaron sendos descensos relativos que alcanzaron el 6,7%, en el primer caso, y el 0,7%, en el segundo.

Por el contrario, las regiones de Madrid, Cantabria y Asturias destacaron sobre el resto por experimentar los crecimientos de precios más acentuados, rondando en todos los casos, el 4,0 por ciento.

Por su parte, y ampliando el análisis del sector hotelero, la evolución del **Índice de Ingresos Hoteleros** durante el mes de referencia ha evidenciado, en sintonía con lo comentado en este apartado, un descenso de la rentabilidad para el sector en Canarias en términos mensuales, al registrar una minoración del 0,4% en relación con el mes de febrero, mientras que, en términos interanuales, los datos han experimentado un crecimiento del 1,1 por ciento, nuevamente, inferior al registro nacional que cerró el mes con un incremento del 2,6 por ciento.

### III.3. Matriculaciones de vehículos

El número de matriculaciones registradas en Canarias durante el pasado mes de marzo de 2007 alcanzó la cifra de 8.490 vehículos, lo que representa un descenso interanual del 7,22 por ciento.

Según el tipo de vehículo, todos a excepción de «motos» han sido responsables del descenso global, aunque habría que destacar los encuadrados en las categorías de «guaguas», «derivados» fundamentalmente, por registrar los mayores descensos relativos respecto de marzo del ejercicio anterior, al estimar variaciones negativas del orden del 71,43%, y del 12,10%, respectivamente.

Tabla III.3.1. MATRICULACIONES DE VEHÍCULOS EN CANARIAS

	OCT 03	SEP 04	OCT 04	ENE-OCT 03	ENE-OCT 04	Var. Mensual	Var. Interanual	Var. Acumulada
TURISMOS	5.786	4.505	5.178	43.438	46.081	14,94	-10,51	6,08
DERIVADOS	732	632	687	5.647	5.844	8,70	-6,15	3,49
TODOTERRENO	431	392	408	3.912	4.351	4,08	-5,34	11,22
FURGON. Y								
CAMIONES	604	587	503	5.525	5.939	-14,31	-16,72	7,49
GUAGUAS	38	14	5	184	104	-64,29	-86,84	-43,48
MOTOS	220	310	395	2.115	3.011	27,42	79,55	42,36
TOTAL	7.811	6.440	7.176	60.821	65.330	11,43	-8,13	7,41

Fuente: AIVA APEICA  
Elaboración propia

No obstante lo anterior, y en comparación ahora con los registros del mes de febrero anterior, las cifras de nueva matriculación experimentaron un crecimiento del 32,06%, al superar en más de dos mil unidades, las ventas del segundo mes del año.

Por categoría de vehículos, cabe apreciar el fuerte ritmo de crecimiento que experimentaron todos los grupos a excepción de «guaguas» que cerró el mes con una disminución de las ventas del 25,00% mensual. Del resto de vehículos, salvo la matriculación de «furgones y camiones» que cerró el mes con un incremento del 16,17%, registraron crecimientos superiores al 34% mensual.

Tabla III.3.2. MATRICULACIONES DE VEHÍCULOS EN LAS PALMAS.

	OCT 03	SEP 04	OCT 04	ENE-OCT 03	ENE-OCT 04	Var. Mensual	Var. Interanual	Var. Acumulada
TURISMOS	3.384	2.627	3.052	23.539	26.091	16,18	-9,81	10,84
DERIVADOS	339	270	371	2.413	2.585	37,41	9,44	7,13
TODOTERRENO	243	215	244	2.134	2.359	13,49	0,41	10,54
FURGON. Y								
CAMIONES	351	339	278	3.113	3.283	-17,99	-20,80	5,46
GUAGUAS	6	6	2	93	48	-66,67	-66,67	-48,39
MOTOS	121	160	200	1.067	1.555	25,00	65,29	45,74
TOTAL	4.444	3.617	4.147	32.359	35.921	14,65	-6,68	11,01

Fuente: AIVA APEICA  
Elaboración propia

En términos absolutos, durante este último mes se han matriculado un total de 4.411 vehículos en Las Palmas y 4.079 en Santa Cruz de Tenerife, lo que se traduce, en ambos casos, en descensos interanuales que alcanzan el 10,67%, en la provincia oriental, y el 3,18%, en las islas más occidentales.

Tabla III.3.3. MATRICULACIONES DE VEHÍCULOS EN S/C TENERIFE

	OCT 03	SEP 04	OCT 04	ENE-OCT 03	ENE-OCT 04	Var. Mensual	Var. Interanual	Var. Acumulada
TURISMOS	2.402	1.878	2.126	19.899	19.990	13,21	-11,49	0,46
DERIVADOS	393	362	316	3.234	3.259	-12,71	-19,59	0,77
TODOTERRENO	188	177	164	1.778	1.992	-7,34	-12,77	12,04
FURGON. Y								
CAMIONES	253	248	225	2.412	2.656	-9,27	-11,07	10,12
GUAGUAS	32	8	3	91	56	-	-90,63	-38,46
MOTOS	99	150	195	1.048	1.456	30,00	96,97	38,93
TOTAL	3.367	2.823	3.029	28.462	29.409	7,30	-10,04	3,33

Fuente: AIVA APEICA  
Elaboración propia

Ahondando en la comparativa interanual por provincias, podemos observar una mayor intensidad en la disminución relativa que ha afectado a las ventas, principalmente, de «turismos», «todoterrenos» y «furgones y camiones» en las islas más orientales, donde se han registrado descensos superiores al 13% mensual. Estos mismos grupos de vehículos registraban durante idéntico periodo, tasas de variación negativa más moderadas, todas inferiores al 2,5%, en el ámbito de Santa Cruz de Tenerife.

Continuando nuestro análisis a escala provincial, pero prestando atención ahora a la estadística mensual, los datos facilitados muestran un crecimiento en ambas provincias, en esta ocasión más intenso en las islas más occidentales.

Con todo, las cifras acumuladas de matriculación de vehículos arrojan un montante total de 22.431 unidades nuevas en lo que va de año, de las cuales 11.833 fueron selladas en las oficinas de Las Palmas y 10.598 en la provincia occidental, cifras éstas que se traducen en sendos descensos relativos del orden del 3,51%, en caso de las islas más orientales, y del 2,24% en Santa Cruz de Tenerife.

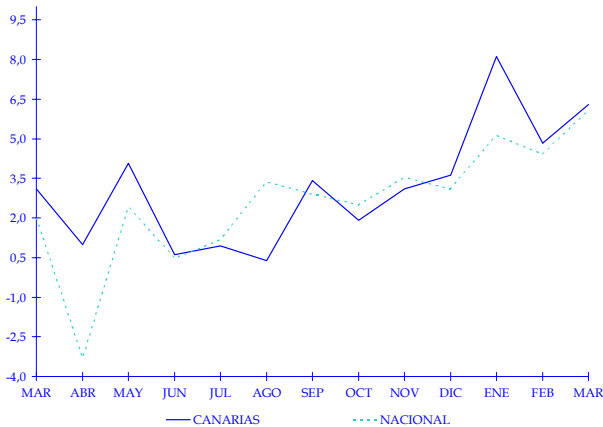
En términos absolutos, las estadísticas de matriculación continúan confirmando a los turismos como la modalidad con mayores ventas del parque de vehículos en Canarias, con más de 13 mil nuevas unidades puestas en circulación en lo que va de ejercicio.



### III.4. Índice de comercio al por menor

Durante el mes de marzo de 2007, y en comparación con lo sucedido durante el mes precedente, las ventas en el sector del comercio al por menor experimentaron un crecimiento del 13,4% en la Comunidad Autónoma de Canarias, lo que implica un crecimiento de muy similar en intensidad al registrado en el conjunto del Estado donde este índice contabilizó un aumento del 13,7 por ciento.

#### Tasa de variación interanual del índice.



En lo que a la evolución interanual se refiere, las estadísticas oficiales estiman un incremento de las ventas en el archipiélago del 6,3% con respecto al mismo mes de 2006, cifra que resulta superior a la media nacional que cifrada en un 5,7 por ciento.

Tabla III.4.1 ÍNDICE DE VENTAS DE GRANDES SUPERFICIES. Marzo 2007

	ÍNDICE	Var. Mensual	Var. Interanual
<b>NACIONAL</b>			
Alimentación	104,2	15,9	4,5
Resto	105,2	12,4	6,4
Equipo personal	105,2	15,5	7,2
Equipamiento del hogar	107,4	13,5	4,4
Otros bienes	105,1	8,9	5,5
<b>ÍNDICE GENERAL</b>	<b>104,8</b>	<b>13,7</b>	<b>5,7</b>
<b>GRANDES SUPERFICIES</b>			
Alimentación	100,0	19,1	4,0
Resto	99,1	12,8	10,0
<b>ÍNDICE GENERAL</b>	<b>99,2</b>	<b>15,0</b>	<b>7,7</b>

Fuente: INE  
Elaboración propia.

Tabla III.4.2 ÍNDICE DE VENTAS AL POR MENOR EN LAS COMUNIDADES AUTÓNOMAS.

Marzo 2007

	ÍNDICE	Var. Mensual	Var. Interanual
ANDALUCIA	104,6	17,9	3,5
ARAGON	105,5	11,4	5,0
ASTURIAS	104,6	12,1	5,9
BALEARES	89,8	12,7	6,7
<b>CANARIAS</b>	<b>106,5</b>	<b>13,4</b>	<b>6,3</b>
CANTABRIA	101,7	13,4	9,5
CASTILLA Y LEON	101,2	12,8	4,4
CAST. LA MANCHA	108,3	12,9	9,7
CATALUÑA	105,4	13,7	4,8
COM. VALENCIANA	102,7	12,6	4,0
EXTREMADURA	107,1	13,1	7,4
GALICIA	102,6	11,6	5,9
MADRID	108,4	14,2	8,1
MURCIA	107,1	11,6	8,9
NAVARRA	105,9	12,6	4,9
PAIS VASCO	107,0	11,9	7,0
LA RIOJA	104,1	9,5	4,9
CEUTA	104,6	7,1	4,7
MELILLA	106,8	6,0	2,8

Fuente: INE  
Elaboración propia.

Este crecimiento del índice general, se enmarca dentro de una dinámica de crecimiento que afecta a todas sus ramas, destacando el relativo a equipo personal que, durante ese periodo registró un aumento del 7,2 por ciento.

Por su parte, y en lo que a las grandes superficies se refiere, las ventas al por menor de este tipo de establecimientos aumentaron un 7,7% en términos interanuales y un 15,0% respecto del mes de febrero pasado.

Trasladando el análisis al resto de comunidades, resultan destacados los crecimientos relativos de Castilla-La Mancha donde las ventas al por menor habrían experimentado un crecimiento del 9,7%, interanual, seguida de Madrid y Murcia, donde el índice registró una variación, también positiva, superior al 8 por ciento.

En cambio, en términos mensuales, es la Comunidad de Andalucía la que ha experimentado un crecimiento más destacado al superar las ventas del mes anterior en un 17,9%, seguida de Madrid donde se obtuvo una tasa de variación del 14,2 por ciento.

### III.5. Índice de Producción Industrial

Nos hacemos eco en este apartado de nuestro informe, de los resultados que publica el INE relativos al Índice de Producción Industrial, un indicador que mide la evolución mensual de la actividad productiva de las ramas industriales, excluida la construcción.

A tenor de los últimos datos publicados, durante el mes de marzo de 2007, y en comparación con lo sucedido durante idéntico periodo del ejercicio precedente, la producción industrial experimentó en Canarias un descenso del 4,4 por ciento.

Atendiendo al destino de esta producción, el valor del índice durante el pasado mes de marzo muestra un descenso generalizado en todas las modalidades a excepción de la producción destinada a bienes de consumo duradero y bienes intermedio, al registrar tasas de variación positivas del orden del 12,3% y del 2,1%, respectivamente.

Por el contrario, el resto de conceptos cerraron el mes con disminuciones relativas de las que cabría destacar la experimentada por lo bienes de equipo, cuyo índice se vio aminorado en un 11,7% interanual, seguida de los bienes de consumo.

Si centramos nuestra atención en la actividad de cada rama productiva, observamos que salvo la producción y

**Tabla III.5.1 PRODUCCIÓN INDUSTRIAL EN CANARIAS**  
Marzo 2007

	ÍNDICE	Var. Interanual
<b>POR DESTINO DE LOS BIENES</b>		
Bienes de consumo	103,8	-1,2
Bienes de consumo duradero	169,3	12,3
Bienes de consumo no duradero	96,9	-3,3
Bienes de equipo	70,5	-11,7
Bienes intermedios	120,5	2,1
<b>POR RAMA DE ACTIVIDAD</b>		
Industrias extractivas	110,1	-15,6
Industria manufacturera	100,9	-6,1
Producción y distribución de energía eléctrica, gas y agua	136,4	0,6
<b>ÍNDICE GENERAL</b>	<b>109,0</b>	<b>-4,4</b>

Fuente: Itac, Gobierno de Canarias  
Elaboración propia.

**Tabla III.5.2 INDICE DE PRODUCCIÓN INDUSTRIAL**  
Marzo 2007

	Var. Interanual	Var. Acumulada
ANDALUCÍA	-1,1	3,4
ARAGÓN	0,5	6,1
ASTURIAS	6,8	4,4
BALEARES	1,0	2,0
CANARIAS	<b>-4,4</b>	<b>0,5</b>
CANTABRIA	-0,1	1,7
CASTILLA Y LEÓN	5,4	1,3
CASTILLA-LA MANCHA	2,4	5,1
CATALUÑA	-2,4	1,9
COM. VALENCIANA	-5,5	-0,3
EXTREMADURA	21,5	12,3
GALICIA	1,3	6,3
MADRID	7,7	6,7
MURCIA	5,2	3,9
NAVARRA	2,4	6,6
PAÍS VASCO	3,9	7,0
LA RIOJA	1,9	2,2
<b>TOTAL NACIONAL</b>	<b>2,3</b>	<b>4,4</b>

Fuente: INE  
Elaboración propia

distribución de energía eléctrica, gas y agua que aumentó el nivel de producción en un ligero 0,6 por ciento.

Por lo que respecta al resto de ramas, tanto la industria extractiva como la manufacturera registraron sendos descensos interanuales que alcanzaron el 15,6%, en el primer caso, y el 6,1%, en el segundo.

Con este registro, la producción industrial en las Islas registra el segundo mayor descenso relativo del conjunto del territorio nacional, superada únicamente por la Comunidad Valenciana cuyo índice de producción experimentó una caída del 5,5% interanual. Por su parte, el conjunto del sector en el ámbito nacional cerró el tercer mes del año con un incremento relativo del 2,3 por ciento.

En este sentido, y trasladando ahora el análisis al dato acumulado del primer trimestre de 2007, resulta destacado el crecimiento relativo experimentado por la producción industrial de extremadura, cifrado en un 12,3%, seguido de El País Vasco, Navarra y Madrid, donde el índice de referencia aumentó a razón de un 7,0%, un 6,7% y un 6,6%, respectivamente.

## IV. Estadística de sociedades mercantiles

El número de sociedades mercantiles constituidas durante el mes de febrero de 2007 en el Archipiélago ascendió a un total de 472 empresas, lo que supone, en comparación a lo sucedido durante el mismo periodo del ejercicio precedente, un incremento del 10,02%, equivalente a 43 sociedades empresariales de nueva creación.

A diferencia de lo anterior, y tal y como observamos en la tabla IV.1, el dato calculado para el conjunto del Estado presenta una variación, también de signo positivo, contabilizándose un total de 14.240 nuevas unidades que responden a un aumento del 8,91 por ciento, equivalente a 1.165 sociedades más de las creadas durante febrero de 2006.

El resultado regional responde, principalmente, a la variación negativa observada en la provincia de Santa Cruz de Tenerife, donde se alcanzó un crecimiento del 15,12 por ciento interanual, un aumento que resultó muy superior al estimado en la provincia de Las Palmas donde se contabilizó una crecimiento del 5,36% interanual.

**Tabla IV.1. SOCIEDADES MERCANTILES CREADAS Y CAPITAL SUSCRITO\*. Febrero**

	Sociedades creadas		Var.	Capital Suscrito		Var.
	2006	2007	05/06	2006	2007	05/06
<b>LAS PALMAS</b>	224	236	5,36	4.159	6.606	58,84
<b>S/C TENERIFE</b>	205	236	15,12	5.506	23.686	330,19
<b>CANARIAS</b>	429	472	10,02	9.665	30.292	213,42
<b>NACIONAL</b>	13.075	14.240	8,91	1.029.639	1.701.533	65,26

Fuente: INE  
Elaboración propia  
(\*) Miles de euros

Con todo, la cifra final de establecimientos nuevos constituidos en ambas provincias ha alcanzado las 236 unidades.

Observando ahora las cifras de volumen de capital suscrito por las empresas de nueva creación, observamos, en línea con los resultados anteriores, un crecimiento más intenso en las islas más occidentales, donde se apreció un incremento relativo del 330,19%, frente al aumento del 58,84% que se registró en la provincia de Las Palmas.

**Tabla IV.2 SOCIEDADES CREADAS Y CAPITAL SUSCRITO POR CC.AA. Febrero 2007**

	Sociedades creadas	Var. Interanual	Capital suscrito*	Var. Interanual
ANDALUCIA	2.249	13,76	109.356	-0,74
ARAGON	344	5,85	24.067	-40,53
ASTURIAS	204	10,27	9.021	27,94
BALEARES	470	7,31	49.626	16,64
CANARIAS	472	10,02	30.292	213,42
CANTABRIA	122	-19,74	4.943	-59,00
CASTILLA Y LEON	539	18,98	47.497	120,61
CASTILLA LA MANCHA	549	9,80	21.138	33,33
CATALUÑA	2.758	10,41	537.653	110,09
COM. VALENCIANA	1.700	6,38	86.679	-12,73
EXTREMADURA	214	20,22	4.899	-22,50
GALICIA	553	-17,59	61.183	82,65
MADRID	2.689	9,62	589.952	173,35
MURCIA	494	15,69	21.122	0,57
NAVARRA	222	24,72	14.218	-70,75
PAIS VASCO	552	2,99	78.179	-11,10
LA RIOJA	91	31,88	11.485	531,39
CEUTA	7	-	86	-
MELILLA	11	-	135	-
<b>NACIONAL</b>	<b>14.240</b>	<b>8,91</b>	<b>1.701.531</b>	<b>65,26</b>

\*miles de euros  
Fuente: INE  
Elaboración propia

Tales variaciones derivan, necesariamente, en un nuevo aumento del capital total suscrito durante el mes de referencia en el conjunto del Archipiélago, donde se estima un crecimiento del 213,42% interanual, ascendiendo finalmente el total contratado a 30,2 millones de euros.

Por lo que respecta a la evolución de este mismo indicador en el conjunto del territorio nacional, los datos oficiales estiman un crecimiento relativo del volumen suscrito por las nuevas sociedades del 65,26%, hasta elevar el dato total a más 1.701,5 millones de euros.

En comparación con las tasas de variación que ha registrado la creación de sociedades mercantiles en el conjunto de regiones que conforman el país, cabría destacar el mayor incremento observado en La Rioja y Navarra, donde se obtuvieron tasas de variación positivas del 31,88% y del 24,72%, respectivamente.

Por el contrario, únicamente las comunidades de Cantabria y Galicia cerraron el pasado mes de febrero contabilizando una creación inferior a la registrada un año antes, al estimar tasas de variación negativas del orden del 19,74% y del 17,59%, respectivamente.

## V. Actividad del sector de la construcción.

En este apartado del Informe procedemos a evaluar la actividad del sector de la construcción a través de dos indicadores básicos como son la licitación oficial y el consumo aparente de cemento.

En este sentido, con los últimos datos oficiales disponibles que publica el Instituto Canario de Estadística, el consumo aparente de cemento en Canarias habría descendido durante el último trimestre de 2006 un 8,92%, en comparación con el mismo periodo de hace un año.

Este indicador, atendiendo a la isla de destino, admite matices en tanto en cuanto no sigue un patrón común de comportamiento en todas ellas, pues mientras en Tenerife o La Palma se cerraba el año con sendos descensos interanuales del orden del 19,78% y del 17,21%, respectivamente, otras como Fuerteventura o Gran Canaria apreciaban disminuciones más moderadas, del orden del 4,50%, en el caso mayorero, y del 1,57%, en el caso grancanario.

Por lo que respecta al resto de islas, todas experimentaron un repunte de las ventas de cemento que, en el caso de La Gomera se estimó en torno a un 28,80 por ciento.

En relación con el indicador de licitación oficial, hemos de considerarlo como un indicador de futuro que nos permite aproximar la evolución de los planes de inversión de las distintas Administraciones Públicas, pues hace referencia a la totalidad del valor de las obras licitadas, pese a que éstas tengan un periodo de ejecución determinado y, por tanto, de desembolso presupuestario, plurianual, y no

Tabla V.1 CONSUMO DE CEMENTO SEGÚN ISLAS\*.

	IVT. 05	IVT. 06	Var. Interanual
GRAN CANARIA	197.103,9	194.000,2	-1,57
LANZAROTE	55.448,0	59.547,9	7,39
FUERTEVENTURA	62.891,7	60.061,2	-4,50
LAS PALMAS	<b>315.443,6</b>	<b>313.609,3</b>	<b>-0,58</b>
TENERIFE	287.834,6	230.895,4	-19,78
LA PALMA	23.733,3	25.808,8	8,75
LA GOMERA	2.432,0	3.132,3	28,80
EL HIERRO	1.436,0	1.188,8	-17,21
SC DE TENERIFE	<b>315.435,9</b>	<b>261.025,3</b>	<b>-17,25</b>
CANARIAS	630.879,5	574.634,6	-8,92

Fuente: Instituto Canario de Estadística  
 Elaboración propia  
 (\*) Toneladas

necesariamente las actuaciones sacadas a concurso han de coincidir con una puesta en marcha inmediata.

Sentada esta premisa, y atendiendo a la información facilitada por el Ministerio de Fomento, el volumen total de licitación pública en Canarias habría alcanzado los 48,7 millones de euros durante el pasado mes de febrero, lo que implicó un crecimiento respecto del mismo mes del ejercicio anterior de un 26,0 por ciento.

Pese a ello, el total acumulado durante los dos primeros meses del año en curso, reflejan un descenso de la licitación de un 32,6 por ciento en el conjunto de la comunidad autónoma.

Atendiendo al desglose que ofrece la estadística oficial, el 87,4% del total del valor de obra licitada durante el primer bimestre del año corresponde a proyectos de ingeniería civil, y el 80,8% ha sido ofertado por entes territoriales.

Tabla V.2 LICITACIÓN OFICIAL EN CANARIAS\*. Febrero 2007

	FEB.06	FEB.07	2006	2007	Var. Interanual	Var. Acumulada
<b>TIPOLOGÍA DE OBRA</b>						
Edificación	29.802	21.827	37.338	26.556	-26,8	-28,9
Ingeniería Civil	8.861	26.878	337.444	214.819	203,3	-36,3
<b>AGENTE CONTRATANTE</b>						
Estado y Seg. Soc.	22.174	10.458	23.318	48.502	-52,8	108,0
Entes Territoriales	16.490	38.247	351.464	204.243	131,9	-41,9
<b>TOTAL</b>	<b>38.664</b>	<b>48.705</b>	<b>374.782</b>	<b>252.745</b>	<b>26,0</b>	<b>-32,6</b>

Fuente: Ministerio de Fomento.  
 Elaboración propia  
 (\*) Miles de euros

## VI. Conclusiones

De lo sucedido durante los tres primeros meses del año, resulta casi obligado hacer referencia a las primeras estimaciones de la **Encuesta de Población Activa** que ha hecho públicas el Instituto Nacional de Estadística.

Según estima el INE, y a diferencia de lo que ha venido sucediendo en trimestres anteriores, la ocupación crecía en Canarias durante el primer trimestre del año a un ritmo superior al que lo hacía la incorporación de activos, lo que permitió reducir la tasa de paro hasta el 10,23 por ciento.

Este dato supone una importante rebaja de más de un punto porcentual del diferencial que separa la tasa de paro canaria con respecto a la media nacional, que se situó durante el primer trimestre de 2007 en el 8,47 por ciento.

El mercado laboral en Canarias ha dado muestras de un alto dinamismo, tal y como evidencia el mayor ritmo de creación de puestos de trabajo y la mayor incidencia de la incorporación de nuevos activos, además de la evolución también favorable que han mostrado otros indicadores como el paro registrado, la contratación o el número de afiliados a la Seguridad Social, que también recogemos en nuestro Informe.

En Canarias se crearon 49.000 nuevos empleos en comparación con el mismo periodo de 2006, lo que supuso un aumento de la ocupación del 5,66% interanual, un registro que resultó superior al obtenido en el conjunto del territorio nacional donde el crecimiento se cifró en el 3,45 por ciento.

La ocupación se ha incrementado principalmente en la actividad de la construcción, donde se han creado más de 25 mil nuevos empleos, superando incluso el dato de los servicios, mientras que, por el contrario, la industria resultó el único sector donde se perdieron empleos, al cerrar el trimestre con una caída de la ocupación estimada en un 13,08% interanual.

Esta favorable evolución que ha mostrado el mercado laboral en Canarias al comienzo de año no ha de ser óbice para seguir actuando en la potenciación de nuevos

yacimientos de empleo y el diseño de políticas de promoción económica que incidan en la germinación de nuevos proyectos empresariales, todo ello con el objetivo último de dar sustento a este aumento de la ocupación en el medio y largo plazo.

Por lo que respecta al sistema de **precios**, la inflación mensual del pasado mes de marzo en Canarias (0,7%) resultó una décima de punto porcentual inferior al dato nacional (0,8%), como consecuencia de la mayor contención que mostraron los grupos de «transporte» y «hoteles, cafés y restaurantes» en las Islas que lograron amortiguar el mayor impacto al alza que experimentó «vestido y calzado».

De igual modo, la inflación en términos interanuales continúa describiendo un escenario relativo favorable para las Islas, pues los datos del mes de marzo estimaron un crecimiento de los precios de un 1,7%, muy inferior al incremento del 2,5% que se registró en el conjunto del Estado, que sin duda juega a nuestro favor al conferir garantías de competitividad para nuestra economía.

No obstante lo anterior, y de cara a los próximos meses, debiéramos permanecer atentos a los efectos que sobre el índice general de inflación pudieran repercutir los encarecimientos previsibles en «vestido y calzado», y, principalmente, los «transportes», máxime cuando el barril de crudo ya ha vuelto a repuntar al alza durante el pasado mes de abril al registrar cotizaciones cercanas a los 70 dólares por barril.

Por lo que respecta al **turismo**, y según datos de la encuesta de Movimientos Turísticos en Frontera, Canarias sigue destacando como segundo destino turístico de la nación al recibir el 23,7% del total de turistas que visitaron nuestro país durante el pasado mes de marzo.

Según estos datos, publicados por el Ministerio de Industria, Turismo y Comercio, el número de turistas que han visitado las Islas se habría incrementado en un 1,8% interanual, destacando el comportamiento alcista de los mercados británicos y alemán.

Por otro lado, los datos de ocupación que arrojan las estadísticas oficiales resultan alentadoras, pues tanto el número de viajeros como el de pernoctaciones habrían crecido por encima de lo hicieron durante el pasado mes de febrero, superando también los obtenidos durante el mismo mes de marzo de hace un año.

No cabe duda que la solidez que está adquiriendo la recuperación del consumo en las economías británica, y especialmente, la alemana, que comienza a irrumpir en el escenario internacional como una de las economías más dinámicas del pasado año 2006, puede alentar la afluencia de turismo receptivo a las Islas.

Así, mientras el Reino Unido cerraba el año creciendo, en términos de PIB, un 2,8%, Alemania lo hacía a un 2,9%, una décima más de lo que lo hacía el conjunto de la Zona euro, y todos los indicadores apuntan a una consolidación de este crecimiento que llevará nuevamente a la economía germana a liderar el desarrollo económico europeo.

Esta visión optimista de la evolución económica a corto y medio plazo también la comparte el Banco de España en su último informe sobre la economía española.

Según los datos que maneja la institución financiera, la economía española habría crecido un 4,0% durante el primer trimestre del año, un ritmo de crecimiento que confiere vigor a nuestra economía, al mantener el ritmo de desarrollo del último trimestre de 2006.

La demanda interna ha dado muestras de estabilidad durante el primer trimestre del año, al mantener el ritmo de crecimiento del último trimestre de 2006, una característica que ha permitido rebajar el tono pesimista sobre el impacto que finalmente pudieran derivarse de los primeros atisbos de suave desaceleración que comienzan a vislumbrarse en los mercados inmobiliarios.

Las estimaciones, sin embargo, promulgan una moderación en las tasas de crecimiento para nuestro país a lo largo del ejercicio, y muy especialmente de cara al próximo año 2008, periodos para los que la expansión del ciclo comenzaría a reflejar la previsible

pérdida de dinamismo del gasto de las familias en consumo e inversión residencial, en respuesta al más que posible endurecimiento de las condiciones de crédito, así como el encarecimiento de las inversiones en equipo tras la subida de tipos que ha experimentado Europa en los últimos meses.

No en vano, las últimas declaraciones hechas públicas por los responsables del Banco Central Europeo parecen anunciar una nueva subida de tipos de cara al verano, hasta situarlos en el 4 por ciento. Estas tensiones al alza en los tipos ya la adelantan los índices de referencia en los mercados financieros, como lo es el euríbor que durante el pasado mes de abril acumuló su decimonovena subida consecutiva.

Este escenario advierte de la conjunción de una serie de factores coyunturales a la que Canarias no es ajena, toda vez que los servicios, y en especial la construcción, sectores que tradicionalmente han venido sustentando el crecimiento de nuestra región, afrontan ahora un futuro a corto y medio plazo donde abundan retos que podrían derivar en una fase de ligera desaceleración a la que debemos anticiparnos.

Las perspectivas de futuro exigen un replanteamiento del modelo de crecimiento regional y trabajar en el diseño de estrategias orientadas a compensar los déficits de nuestra balanza comercial, promulgando iniciativas eficaces que impulsen la visión exportadora de nuestro tejido productivo.

Para ello resulta imprescindible potenciar la aportación de nuestra producción industrial al crecimiento del producto interior bruto, y actuar en la diversificación en los servicios, no solo en el ámbito del turismo donde Canarias debe impulsar la implantación de nuevas líneas de productos turísticos, acorde con perfiles de demanda más exigentes en materia de calidad y complementos de la oferta de sol y playa, como los atributos medioambientales, de ocio o cultura, por citar algunos ejemplos, sino además impulsando actuaciones de promoción eficaces en otros ámbitos generadores de mayor valor añadido como los derivados de la economía del conocimiento.

## INDICADORES DE COYUNTURA DE LA ECONOMÍA INSULAR

Indicador		Gran Canaria	Lanzarote	Fuerteventura	Tenerife	La Palma	El Hierro	La Gomera
<b>MERCADO LABORAL (1)</b>								
<b>Paro Registrado</b>								
Agricultura	Mar-07	1.876	80	83	1.324	148	14	14
Industria	Mar-07	2.757	177	136	2.308	330	14	20
Construcción	Mar-07	6.078	791	787	6.539	856	80	197
Servicios	Mar-07	41.705	5.249	3.798	34.152	3.607	327	775
Sin empleo anterior	Mar-07	9.680	376	275	5.036	972	18	69
TOTAL	Mar-07	62.096	6.673	5.079	49.359	5.913	453	1.075
<b>Variación mensual.</b>								
Agricultura	Mar-07	1,41	2,56	-9,78	3,28	-4,52	-26,32	16,67
Industria	Mar-07	0,47	2,91	4,62	-0,17	1,23	-33,33	25,00
Construcción	Mar-07	-1,90	-1,98	-7,08	0,91	-2,51	-63,64	137,35
Servicios	Mar-07	1,10	1,35	-0,39	1,44	-1,07	-61,62	124,64
Sin empleo anterior	Mar-07	2,56	9,30	3,77	2,82	3,62	-74,65	305,88
TOTAL	Mar-07	1,00	1,41	-1,32	1,48	-0,50	-61,71	127,27
<b>Contratos Registrados</b>								
Agricultura	Mar-07	303	38	33	463	25	4	-
Industria	Mar-07	854	96	85	923	54	1	9
Construcción	Mar-07	5.084	1.065	1.100	6.543	438	68	136
Servicios	Mar-07	18.329	4.296	3.728	21.175	834	121	457
TOTAL	Mar-07	24.570	5.495	4.946	29.104	1.351	194	602
<b>Variación mensual.</b>								
Agricultura	Mar-07	4,84	280,00	17,86	0,87	13,64	300,00	-100,00
Industria	Mar-07	7,56	26,32	-15,00	29,82	12,50	-75,00	0,00
Construcción	Mar-07	13,38	2,90	-3,34	17,30	8,42	-25,27	11,48
Servicios	Mar-07	9,58	29,40	33,96	20,36	11,65	-5,47	75,10
TOTAL	Mar-07	10,21	23,73	22,15	19,57	10,65	-13,39	50,88
<b>CONSUMO DE PRODUCTOS PETROLÍFEROS <sup>TM</sup> (2)</b>								
Total GLP	Jul-06	15.635,00	5746,00	4.523,00	30.787,00	2.443,00	237,00	571,00
Total Gasolinas	Jul-06	122.912,61	24.431,50	15.899,46	149.090,49	11.847,14	1.398,75	2.298,75
Total Keroseno	Jul-06	54,06	30,21	3,18	52,47	0,80	0,00	0,80
Total Gasóleo	Jul-06	302.160,24	70.544,67	90.422,68	340.308,09	17.408,78	2.645,58	3.349,92
Total Fueloil	Jul-06	341.524,08	68.809,92	56.307,64	338.640,85	28.803,71	0,00	73,00
TOTAL	Jul-06	794.607,70	170.467,69	168.637,94	908.728,45	60.503,43	9.163,47	15.227,47
<b>Variación acumulada</b>								
Total GLP	Jul-06	-2,98	1,14	8,00	-2,57	-3,59	-3,27	-1,89
Total Gasolinas	Jul-06	-1,33	0,40	-0,20	-4,51	-1,42	-3,52	-2,01
Total Keroseno	Jul-06	-17,07	52,00	-60,00	4,77	-50,00	-	-
Total Gasóleo	Jul-06	5,73	-4,17	31,55	9,51	10,19	-6,76	-1,65
Total Fueloil	Jul-06	-2,80	-2,35	27,10	-1,18	-5,04	-	-72,66
TOTAL	Jul-06	0,70	-2,64	24,73	1,50	-0,30	-3,36	-0,79
<b>TRÁFICO PORTUARIO ACUMULADO (3)</b>								
Total Pasajeros	Ene-07	30.484	17.270	8.880	222.567	23.869	5.229	86.073
Total Buques	Ene-07	762	1.460	815	1.043	105	51	400
Total Mercancías <sup>TM</sup>	Ene-07	1.721.859	120.876	106.057	1.238.545	69.653	9.953	23.773
TRAFICO TOTAL <sup>TM</sup>	Ene-07	1.884.926	124.006	106.130	1.330.123	71.401	9.953	24.284
<b>Variación acumulada</b>								
Total Pasajeros	Ene-07	-2,25	-9,96	21,39	4,22	4,71	3,63	-1,19
Total Buques	Ene-07	3,17	-13,35	-3,90	-0,67	14,13	-15,00	1,52
Total Mercancías <sup>TM</sup>	Ene-07	8,16	-5,60	-10,64	-13,52	4,07	40,32	-0,31
TRAFICO TOTAL <sup>TM</sup>	Ene-07	6,56	-5,18	-10,63	-11,46	2,99	40,32	-1,07

Datos disponibles: (1) Observatorio Canario del Empleo y de la Formación Profesional (OBECAN). (2) Dirección General de Industria y Energía del Gobierno de Canarias. (3) Puertos de Las Palmas.

## INDICADORES DE COYUNTURA DE LA ECONOMÍA ESPAÑOLA

(Variación interanual en porcentaje, salvo indicación en contrario)

Indicador	2005	2006	2006 I	2006 II	2006 III	2006 IV	Fecha
<b>A. CONTABILIDAD NACIONAL (2)</b>							
<b>Demanda</b>							
Gasto en consumo final	4,3	3,8	3,9	3,8	3,8	4,0	IVT. 06
Gasto en consumo final hogares	4,2	3,7	3,8	3,6	3,6	3,7	IVT. 06
Gasto en consumo final AAPP	4,8	4,2	4,4	4,4	4,2	5,8	IVT. 06
Formación bruta de capital fijo	7,0	6,3	6,3	6,1	6,3	4,9	IVT. 06
Bienes de equipo	9,0	9,1	8,6	9,1	9,5	6,4	IVT. 06
Construcción	6,0	5,9	5,8	5,7	6,1	11,4	IVT. 06
Otros productos	7,5	3,6	4,8	3,3	2,9	5,7	IVT. 06
Demanda interna (3)	5,2	4,8	5,0	4,8	4,8	1,7	IVT. 06
Exportaciones	1,5	5,8	9,5	5,3	3,2	7,3	IVT. 06
Importaciones	7,0	8,6	12,4	7,9	6,0	8,8	IVT. 06
Demanda externa neta (3)	-1,7	-1,1	-1,4	-1,1	-1,0	-0,9	IVT. 06
<b>Oferta</b>							
Agricultura y pesca	-10,0	-2,2	-3,7	-0,4	-2,5	4,3	IVT. 06
Energía	3,8	3,3	3,2	3,2	3,5	-2,1	IVT. 06
Industria	0,3	2,7	1,4	2,8	4,0	4,4	IVT. 06
Construcción	5,4	5,6	5,3	5,0	5,7	5,0	IVT. 06
Servicios	4,4	3,7	3,8	3,5	3,8	3,5	IVT. 06
PIB a p.m.	3,5	3,8	3,7	3,8	3,8	4,0	IVT. 06
Puestos de trabajo	3,1	3,1	3,1	3,1	2,9	3,1	IVT. 06
Indicador	2006	2007 (1)	2006 II	2006 III	2006 IV	2007 I (1)	Fecha
<b>B. ACTIVIDAD GENERAL</b>							
Afiliados R. General Seg. Social	4,3	3,6	4,8	3,6	3,3	3,6	Mar. 07
Consumo de Energía Eléctrica (5)	3,4	5,0	3,1	5,8	3,5	5,0	Mar. 07
Índice de Clima Económico (1990-2003=100)	98,3	100,4	98,2	99,1	100,7	100,4	Mar. 07
<b>C. INDUSTRIA</b>							
Índice de producción industrial (IPI) (6)	3,9	4,1	4,0	4,2	4,6	4,1	Feb. 07
Afiliados R. General Seg. Social, Industria	0,0	2,5	0,0	0,0	0,3	2,5	Mar. 07
<b>Confianza Industrial (7)</b>							
Índice Confianza Industrial (ICI)	-2,7	2,3	-2,7	-2,3	-0,3	2,3	Mar. 07
Nivel cartera de pedidos	-2	7	-2	-1	3	7	Mar. 07
Nivel existencias	12	9	11	11	11	9	Mar. 07
Utilización capacidad productiva (%)	80,5	81,2	81,1	79,4	80,6	81,2	I T. 07
<b>D. CONSTRUCCIÓN</b>							
Visados. Superficie a construir. Vivienda	16,5	-2,7	5,8	50,9	-2,5	-2,7	Ene. 07
Hipotecas. Número	6,3	0,6	1,6	4,6	1,7	0,6	Feb. 07
Capital prestado	21,1	15,8	16,2	18,5	14,4	15,8	Feb. 07
Precio m <sup>2</sup> vivienda	10,4	7,2	10,8	9,8	9,1	7,2	I T. 07
Consumo aparente de cemento	8,3	3,8	4,0	5,2	8,4	3,8	Mar. 07
Afiliados R. General Seg. Social. Construcción	9,2	5,8	10,2	7,8	6,8	5,8	Mar. 07
Licitación oficial (precios corrientes)	31,2	5,7	34,8	19,1	54,4	5,7	Ene. 07
I. Sintético Construcción	6,9	6,7	6,9	7,0	6,5	6,7	I T. 07
<b>E. SERVICIOS</b>							
Indicador sintético servicios	4,1	4,6	4,0	4,1	4,1	4,6	I T. 07
Afiliados R. General Seg. Social. Servicios	5,5	5,2	5,7	5,3	5,1	5,2	Mar. 07
Tráfico aéreo pasajeros	6,7	7,9	10,1	4,5	7,1	7,9	Feb. 07
I. Confianza Servicios	16,1	15,7	16,7	18,7	18,3	15,7	Mar. 07
Entrada de visitantes	4,5	5,3	9,6	3,7	2,5	5,3	Mar. 07
Pernoctaciones en hoteles	6,3	4,7	12,6	5,0	5,1	4,7	Mar. 07



**INDICADORES DE COYUNTURA DE LA ECONOMÍA ESPAÑOLA**  
(Variación interanual en porcentaje, salvo indicación en contrario)

Indicador	2006	2007 (1)	2006 II	2006 III	2006 IV	2007 I (1)	Fecha
<b>F. CONSUMO PRIVADO</b>							
IPI bienes consumo filtrado	2,3	4,4	2,2	1,9	4,3	4,4	Feb. 07
Importación bienes de consumo	8,9	-3,3	5,9	2,4	7,6	-3,3	Feb. 07
I. Ventas com. al por menor real corregido	2,0	4,4	0,7	2,9	4,0	4,4	Mar. 07
Matriculaciones de automóviles turismo	0,1	-0,7	-4,3	-5,3	-0,2	-0,7	Mar. 07
Índice confianza consumidor (7)	-12	-11	-13	-14	-10	-11	Mar. 07
<b>G. INVERSIÓN EN EQUIPO</b>							
IPI bienes equipo filtrado	8,4	10,1	7,6	7,9	11,2	10,1	Feb. 07
Importación bienes de equipo	3,2	23,4	-5,0	6,5	3,4	23,4	Feb. 07
Matriculación de vehículos de carga	1,5	1,7	-0,2	0,5	-1,0	1,7	Mar. 07
<b>H. SECTOR MONETARIO Y FINANCIERO</b>							
M3 Euro-zona	8,4	-	8,6	8,1	9,0	-	Feb. 07
Tipo de cambio dólar USA-euro (8)	1,256	1,307	1,257	1,274	1,290	1,307	Feb. 07
Tipo de cambio libra esterlina-euro (8)	0,682	0,668	0,688	0,680	0,673	0,668	Feb. 07
Tipo de cambio yen japonés-euro (8)	146,02	157,60	143,80	148,07	151,86	157,60	Feb. 07

Indicador	Miles	Media 2006	Media 2007 (9)	Penúltimo dato	Último dato	Fecha
<b>I. MERCADO LABORAL</b>						
EPA. Activos	21.925	3,3	2,8	3,1	2,8	I T. 07
EPA. Ocupados	20.069	4,1	3,4	3,6	3,4	I T. 07
No agrarios	19.079	4,6	3,6	4,2	3,6	I T. 07
Asalariados	16.515	4,6	3,9	3,9	3,9	I T. 07
- Temporales	5.277	6,7	-0,4	4,1	-0,4	I T. 07
- Indefinidos	11.238	3,5	6,1	3,9	6,1	I T. 07
EPA. Parados	1.856	-3,9	-4,1	-1,7	-4,1	I T. 07
EPA. Tasa de paro (var. en puntos)	-	-0,6	-0,6	-0,4	-0,6	I T. 07
Varones	-	-0,7	-0,5	-0,6	-0,5	I T. 07
Mujeres	-	-0,6	-0,8	-0,3	-0,8	I T. 07
Jóvenes (16-24)	-	-1,7	-0,9	-0,7	-0,9	I T. 07
Paro registrado	2.060	-1,5	-4,2	-4,3	-4,1	Mar. 07
Contratos registrados	1.564	7,9	5,3	3,0	0,6	Mar. 07
Afiliaciones Seg. Social	19.085	4,3	3,6	3,5	3,9	Mar. 07

Indicador	Media 2006	Media 2007 (9)	Penúltimo dato	Último dato	Fecha
<b>J. PRECIOS Y SALARIOS</b>					
IPC. Total	3,5	2,4	2,4	2,5	Mar. 07
IPC. Alimentación	3,8	3,3	3,6	3,3	Mar. 07
IPC. No alimentación	3,4	2,1	2,0	2,2	Mar. 07
IPC. Bienes industriales sin energía	1,4	1,0	1,0	0,8	Mar. 07
IPC. Servicios	3,9	3,8	3,8	3,9	Mar. 07
IPC. Energía	8,0	-1,1	-1,8	-0,3	Mar. 07
IPC. Subyacente (IPSEBENE)	2,9	2,7	2,8	2,5	Mar. 07
Diferencial IPC España/UE-25 (10)	1,4	0,3	0,4	0,3	Mar. 07
Diferencial IPC España/UE-12 (10)	1,4	0,6	0,7	0,6	Mar. 07
Salarios. Convenios Colectivos (11)	3,6	2,9	2,8	2,9	Mar. 07
Coste salarial total por trabajador	3,4	-	3,7	3,7	IVT.06

Deflactor del PIB p.m.	2005 IV	2006 I	2006 II	2006 III	2006 IV
	4,1	3,9	4,0	3,8	3,6

(1) Período disponible. (2) Precios constantes y datos ciclo-tendencia. (3) Contribución al crecimiento del PIB, en puntos porcentuales. (4) Corregido de efectos estacionales y de calendario. (5) Corregido de los efectos calendario y temperatura. (6) Filtrado de calendario. (7) Saldo de respuesta en %. (8) Unidades de moneda por euro. (9) Media del período para el que se dispone de datos sobre igual período del año anterior. (10) Diferencia entre las tasas de variación anual de España, UE-25 y UE-12. Obtenida a partir de los IPC armonizados de los respectivos países miembros. (11) Incorporado el impacto de las cláusulas de salvaguarda pactadas en el ejercicio anterior.

Fuente: Ministerio de Economía y Hacienda, Subdirección General de Análisis Económico; Banco de España; y Banco Central Europeo.