



CONFEDERACION
CANARIA
DE EMPRESARIOS



GOBIERNO DE CANARIAS
Consejería de Economía y Hacienda
Viceconsejería de Economía y Asuntos Económicos
con la Unión Europea
Dirección General de Promoción Económica (*)

Informe Mensual de Coyuntura Socioeconómica

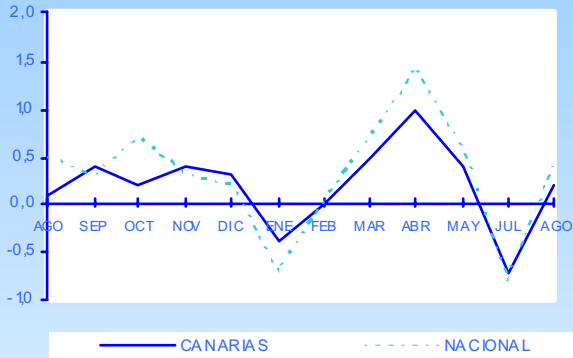
Septiembre 2004

(*) Con la colaboración de la Dirección General de Promoción Económica
Consejería de Economía y Hacienda

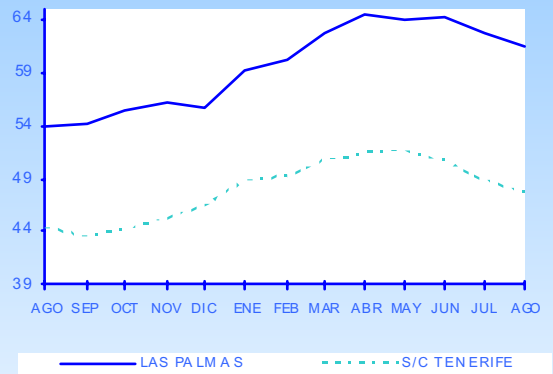
ÍNDICE

I.	ÍNDICE DE PRECIOS DE CONSUMO	5
II.	MERCADO LABORAL	6
1.	PARO REGISTRADO	6
2.	CONTRATACIONES REGISTRADAS	8
III.	INDICADORES DE OFERTA Y DEMANDA	9
1.	ENERGÍA ELÉCTRICA DISPONIBLE	9
2.	ACTIVIDAD DEL SECTOR TURÍSTICO	10
A.	TURISTAS EXTRANJEROS ENTRADOS	10
B.	ENCUESTA DE OCUPACIÓN EN ALOJAMIENTOS TURÍSTICOS	15
	B.1. Número de viajeros entrados y estancia media	15
	B.2. Grado de ocupación y personal empleado	16
	B.3. Análisis provincial de los establecimientos hoteleros	17
C.	ÍNDICE DE PRECIOS HOTELEROS	18
3.	MATRICULACIONES DE VEHÍCULOS EN CANARIAS	19
4.	ÍNDICES DE COMERCIO AL POR MENOR	20
5.	CONSUMO DE PRODUCTOS PETROLÍFEROS	21
IV.	ESTADÍSTICA DE SOCIEDADES MERCANTILES	22
V.	RECAUDACIÓN DE TRIBUTOS EN CANARIAS	23
VI.	CONCLUSIONES	25
ANEXO.	INDICADORES DE COYUNTURA DE LA ECONOMÍA ESPAÑOLA	

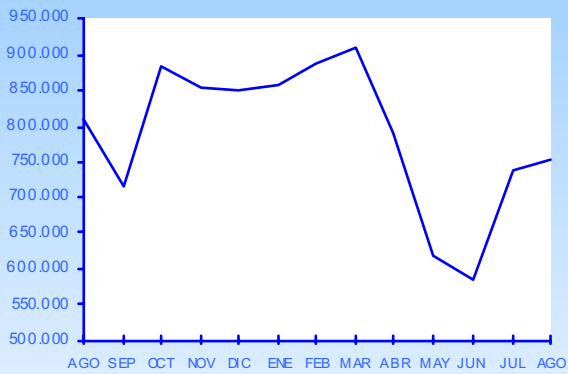
EVOLUCIÓN DEL IPC
(Var. mensual)



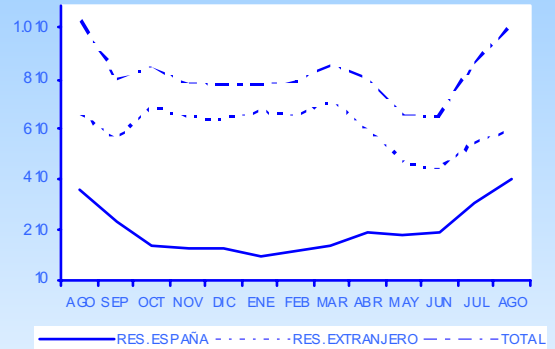
PARO REGISTRADO (miles)



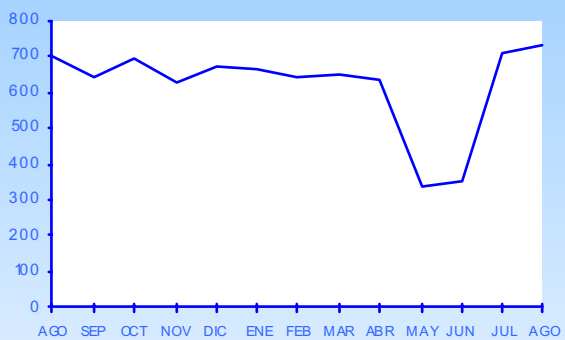
TURISTAS EXTRANJEROS ENTRADOS



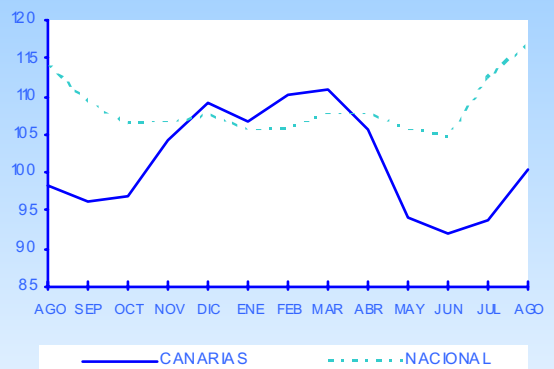
VIAJEROS SEGÚN PROCEDENCIA (miles)



ENERGÍA ELÉCTRICA DISPONIBLE.
MWh. (miles)



ÍNDICE DE PRECIOS HOTELEROS



I. IPC

La época estival en Canarias ha conducido a un ligero incremento de los precios durante el pasado mes de agosto de un 0,2%, aún inferior al registrado para el conjunto del territorio nacional donde el IPC se elevó en un 0,4% respecto del mes anterior.

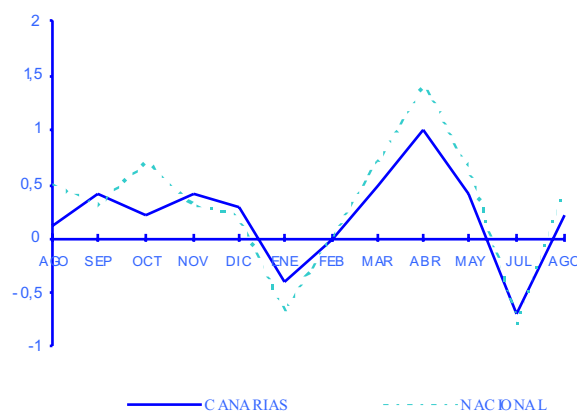
Si bien el periodo de rebajas incidió a la baja en los precios del grupo «vestido y calzado» y «menaje» con descensos del orden de un 0,9% y un 0,2%, respectivamente, no se consideró suficiente para contrarrestar el efecto al alza de otros grupos como «ocio y cultura» y «hoteles, cafés y restaurantes» que experimentaron subidas de un 1,4% el primero y un 0,6% el segundo.

Profundizando ahora en la descriptiva provincial observamos, durante el mes de agosto, un ligero diferencial de precios favorable a las islas más orientales, ya que en éstos el IPC registró aumentos del 0,2% mensual y del 2,6% interanual, mientras que, por su parte, en Santa Cruz de Tenerife el aumento de la inflación se cifró en un 0,3%, respecto del mes anterior y en un 2,9% en términos interanuales.

Desde una perspectiva regional el análisis de la inflación interanual arroja en las Islas un incremento de precios de un 2,7%, valor que coloca a Canarias como la segunda región del país donde menos crecieron los precios durante el pasado mes de agosto, formando así grupo con

comunidades como Extremadura, La Rioja y Aragón, todas ellas con un nivel de inflación inferior al 3 por ciento.

Variación mensual del IPC.



Llegados a este punto, cabría apuntar como responsables de la evolución alcista detectada a escala nacional, -cifrada durante el mes de agosto en torno a un 3,3% interanual-, al grupo de «transporte», «bebidas alcohólicas y tabaco», ambas con tasas que superan el 5,5 por ciento.

En cuanto a la denominada inflación subyacente, aquella que resulta al descontar del índice general los efectos asociados a las variaciones en los precios de los alimentos no elaborados y los productos energéticos, presenta, durante agosto de 2004, una variación interanual del 2,9%, que si bien aumenta en una décima el registro del mes anterior, continúa por debajo de la tasa general por quinto mes consecutivo.

Tabla I.1. VARIACIÓN DEL ÍNDICE DE PRECIOS DE CONSUMO. Agosto 2004

	CANARIAS			NACIONAL		
	Var.	Var.	Var.	Var.	Var.	Var.
	Mensual	Interanual	Acumulada	Mensual	Interanual	Acumulada
ALIMENTOS Y BEBIDAS NO ALCOHÓLICAS	0,1	2,6	1,6	0,3	3,9	2,3
BEBIDAS ALCOHÓLICAS Y TABACO	0,1	10,6	8,0	0,0	5,6	5,5
VESTIDO Y CALZADO	-0,9	1,6	-9,0	-0,4	1,8	-10,6
VIVIENDA	0,2	2,0	0,9	0,4	3,8	3,1
MENAJE	-0,2	1,6	0,3	0,0	1,6	0,5
MEDICINA	0,0	-0,2	-0,7	0,1	0,2	0,0
TRANSPORTE	0,7	6,5	6,8	1,1	5,8	6,6
COMUNICACIONES	-0,1	-1,0	-0,2	-0,1	-0,9	-0,1
OCIO Y CULTURA	1,4	-0,3	0,9	1,6	0,2	2,0
ENSEÑANZA	0,0	3,9	1,4	0,0	3,9	0,6
HOTELES, CAFÉS Y RESTAURANTES	0,6	1,8	2,2	0,9	4,0	4,6
Otros	0,1	2,1	1,3	0,0	3,1	2,5
GENERAL	0,2	2,7	1,4	0,4	3,3	1,8

Fuente: INE
 Elaboración propia

II.1. Paro registrado

Durante el mes de agosto de 2004 el paro registrado en las listas del INEM en la Comunidad Autónoma de Canarias ascendió a 109.380 desempleados, experimentándose así un nuevo descenso mensual del dato en lo que va de año que en términos absolutos se ha cifrado en 2.399 personas, lo que equivale a una disminución relativa del 2,15% respecto del mes anterior.

No obstante, en términos interanuales, el comportamiento del desempleo se mantiene aún en tasas de variación positivas esta vez cifradas en torno a un 11,28% equivalente a un aumento del paro de 11.088 personas más que durante el mes de agosto del ejercicio precedente.

Por provincias, y retomando la comparativa mensual, se han obtenido descensos en los dos ámbitos considerados con una intensidad similar pues mientras en la provincia de Santa Cruz de Tenerife se ha registrado una disminución del 2,22%, en la provincia oriental el descenso del desempleo se cifró en torno a un 2,09 por ciento respecto del mes de julio anterior.

Abordando ahora la comparativa provincial desde la óptica interanual cabe señalar que el incremento de mayor intensidad se ha experimentado en las oficinas de la

provincia de Las Palmas donde se registró un aumento de los inscritos de un 14,28%, valor que duplica el registro contabilizado durante el mismo periodo en la provincia occidental que cerró el mes con un ascenso cifrado del 7,64%, tasa que equivale a 3.388 nuevos inscritos respecto del mismo mes de 2003.

Profundizando en los principales aspectos que caracterizaron la evolución del desempleo en Canarias durante el mes de referencia, observamos en las **tablas II.1.1 y II.1.2** las cifras de parados según el segmento productivo en el que circunscriben su actividad, así como en función del sexo del demandante de empleo, obteniendo de esta forma los siguientes resultados.

Con relación a la cifra de parados obtenida durante el mes anterior, cabe apreciar el descenso en la cifra de desempleados experimentada en todas las ramas productivas a excepción de la industrial donde se obtuvo un incremento del paro registrado del 1,81 por ciento.

En lo que al resto de sectores se refiere, destacaron las actividades adscritas al sector servicios donde el descenso del paro se cifró en torno a un 2,51%, el mayor del mes sólo superado por el colectivo «sin empleo anterior» donde la disminución alcanzó el 3,27% mensual.

A ellos les siguió el dato del sector agrario y la construcción que registraron tasas de variación negativas

Tabla III.1.1. PARO REGISTRADO POR SECTORES ECONÓMICOS

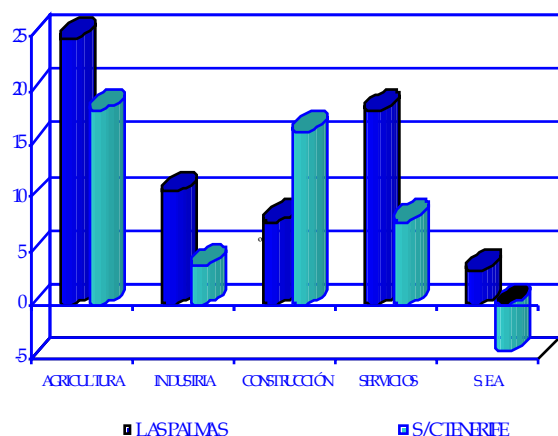
	AGO.03	JUL.04	AGO.04	Variación mensual		Variación interanual	
				Diferencia	%	Diferencia	%
AGRICULTURA							
LAS PALMAS	1.304	1.672	1.627	-45	-2,69	323	24,77
S/C TENERIFE	865	1.028	1.022	-6	-0,58	157	18,15
CANARIAS	2.169	2.700	2.649	-51	-1,89	480	22,13
INDUSTRIA							
LAS PALMAS	2.587	2.808	2.858	50	1,78	271	10,48
S/C TENERIFE	2.345	2.385	2.429	44	1,84	84	3,58
CANARIAS	4.932	5.193	5.287	94	1,81	355	7,20
CONSTRUCCION							
LAS PALMAS	7.565	8.284	8.151	-133	-1,61	586	7,75
S/C TENERIFE	7.041	8.186	8.174	-12	-0,15	1.133	16,09
CANARIAS	14.606	16.470	16.325	-145	-0,88	1.719	11,77
SERVICIOS							
LAS PALMAS	34.761	42.022	41.034	-988	-2,35	6.273	18,05
S/C TENERIFE	28.789	31.903	31.035	-868	-2,72	2.246	7,80
CANARIAS	63.550	73.925	72.069	-1.856	-2,51	8.519	13,41
S.E.A.							
LAS PALMAS	7.707	8.153	7.954	-199	-2,44	247	3,20
S/C TENERIFE	5.328	5.338	5.096	-242	-4,53	-232	-4,35
CANARIAS	13.035	13.491	13.050	-441	-3,27	15	0,12
TOTAL							
LAS PALMAS	53.924	62.939	61.624	-1.315	-2,09	7.700	14,28
S/C TENERIFE	44.368	48.840	47.756	-1.084	-2,22	3.388	7,64
CANARIAS	98.292	111.779	109.380	-2.399	-2,15	11.088	11,28

Fuente: IN EM
Elaboración propia.

del orden del 1,89% el primero y del 0,88 por ciento el segundo.

Con este registro, la actividad constructora apunta este mes como aquel sector productivo donde menos ha descendido el desempleo.

Tasa de variación interanual del paro.



Profundizando ahora en la evolución provincial, no cabe apreciar diferencia significativa por cuanto todos los sectores han respondido prácticamente con la misma intensidad en los dos ámbitos considerados, a excepción del colectivo «sin empleo anterior» que registró una caída

del 4,53% en Santa Cruz de Tenerife, superior al descenso que el mismo colectivo experimentó en la provincia oriental.

Atendiendo al sexo del demandante de empleo, el paro registrado en Canarias durante el último mes de agosto se tasó en 47.027 varones y 62.353 mujeres.

En el primero de los casos, cabría apuntar que de los 2.602 hombres que han dejado de engrosar las listas de desempleo en Canarias durante este último mes, 1.571 corresponden al sector servicios y 705 al colectivo «sin empleo anterior».

Por su parte, en lo que afecta al desempleo femenino, y pese a que el 75% del total de mujeres en paro se circunscriben al sector terciario, cabría matizar que este es el sector donde más ha descendido el desempleo femenino en términos absolutos, al contabilizarse un total de 1.303 mujeres menos respecto del mes de julio anterior.

Por provincias, el análisis de las estadísticas proporcionadas por el INEM refleja en Las Palmas un descenso del desempleo de 1.376 hombres y 794 mujeres. Asimismo, en la provincia de Santa Cruz de Tenerife se ha cerrado el mes con sendas caídas en ambos sexos, siendo de 1.226 personas en el colectivo masculino y de 753 en el femenino.

Tabla III.2. PARO REGISTRADO SEGÚN SEXO.

	HOMBRES		MUJERES		Diferencia mensual	
	JUL. 04	AGO. 04	JUL. 04	AGO. 04	HOMBRES	MUJERES
AGRICULTURA						
LAS PALMAS	448	424	1.234	1.203	-24	-31
S/C TENERIFE	388	356	663	666	-32	3
CANARIAS	836	780	1.897	1.869	-56	-28
INDUSTRIA						
LAS PALMAS	1.568	1.534	1.325	1.324	-34	-1
S/C TENERIFE	1.371	1.349	1.064	1.080	-22	16
CANARIAS	2.939	2.883	2.389	2.404	-56	15
CONSTRUCCION						
LAS PALMAS	7.605	7.445	746	706	-160	-40
S/C TENERIFE	7.170	7.116	1.061	1.058	-54	-3
CANARIAS	14.775	14.561	1.807	1.764	-214	-43
SERVICIOS						
LAS PALMAS	15.289	14.483	27.233	26.551	-806	-682
S/C TENERIFE	11.165	10.400	21.256	20.635	-765	-621
CANARIAS	26.454	24.883	48.489	47.186	-1.571	-1.303
S.E.A.						
LAS PALMAS	2.651	2.299	5.695	5.655	-352	-40
S/C TENERIFE	1.974	1.621	3.623	3.475	-353	-148
CANARIAS	4.625	3.920	9.318	9.130	-705	-188
TOTAL						
LAS PALMAS	27.561	26.185	36.233	35.439	-1.376	-794
S/C TENERIFE	22.068	20.842	27.667	26.914	-1.226	-753
CANARIAS	49.629	47.027	63.900	62.353	-2.602	-1.547

Fuente: INEM
Elaboración propia.

II.2. Contrataciones registradas

Durante el mes de agosto de 2004, el volumen de contrataciones realizadas en las oficinas del SCE en Canarias descendió en un 8,75% con relación al mes anterior, alcanzando así la cifra de 59.914 contratos.

Atendiendo a los datos de la **tabla II.2.1**, la evolución seguida en cada provincia pone de manifiesto un comportamiento similar en signo en los dos ámbitos considerados, con descensos mensuales en la contratación de un 7,73%, en Las Palmas y de un 9,98% en Santa Cruz de Tenerife, con lo que el volumen total de contrataciones efectuadas en los dos sistemas provinciales canarios alcanza los 33.092 contratos en las islas más orientales y 26.822 en las occidentales.

Atendiendo a cada una de las ramas de actividad, cabría apreciar que todos los sectores económicos de las islas, a excepción del agrario, han contribuido al descenso regional comentado, destacando por su incidencia relativa el experimentado por la contratación en la actividad industrial que cerró el mes con una caída en el dato del 21,42%, seguido de construcción y servicios donde el descenso se cifró en torno a un 10,44% y un 8,03%, respectivamente.

En términos absolutos y dado su peso sobre el total de la producción del archipiélago, el sector servicios concentra más del 77% de los contratos firmados durante el mes de agosto, seguido de construcción donde se firmó el 18,26 por ciento.

Según su tipología, durante este último mes, cabría resaltar los mayores descensos relativos experimentados en la firma de contratos formativos o en prácticas pues cierran el periodo de análisis con variaciones negativas cercanas al 60%.

No obstante, el resultado final de la región deriva fundamentalmente de la caída menos acentuada que ha detentado la contratación indefinida y de duración determinada, ambas cercanas al 8 por ciento.

Los datos del octavo mes del ejercicio constatan una vez más que la modalidad de duración determinada es la más extendida a la hora de formalizar un contrato en las islas pues representa el 90,31% del volumen total de contratación suscrita durante el mes de agosto.

A ello, y por orden de importancia, le sigue la contratación de carácter indefinida, que supuso 5.472 contratos de los que 3.097 se firmaron en la provincia de Las Palmas y 2.375 en la provincia occidental.

Tabla II.2.1 VARIACIÓN MENSUAL DE LAS CONTRATACIONES POR SECTOR ECONÓMICO.*

	JUL.04	AGO.04	Diferencia	Var.
AGRICULTURA				
LAS PALMAS	606	618	12	1,98
S/C TENERIFE	405	415	10	2,47
CANARIAS	1.011	1.033	22	2,18
INDUSTRIA				
LAS PALMAS	1.189	1.001	-188	-15,81
S/C TENERIFE	926	661	-265	-28,62
CANARIAS	2.115	1.662	-453	-21,42
CONSTRUCCION				
LAS PALMAS	6.429	5.710	-719	-11,18
S/C TENERIFE	5.793	5.236	-557	-9,62
CANARIAS	12.222	10.946	-1.276	-10,44
SERVICIOS				
LAS PALMAS	27.641	25.763	-1.878	-6,79
S/C TENERIFE	22.672	20.510	-2.162	-9,54
CANARIAS	50.313	46.273	-4.040	-8,03
TOTAL				
LAS PALMAS	35.865	33.092	-2.773	-7,73
S/C TENERIFE	29.796	26.822	-2.974	-9,98
CANARIAS	65.661	59.914	-5.747	-8,75

Tabla II.2.2 VARIACIÓN MENSUAL DE LAS CONTRATACIONES POR TIPO DE CONTRATO.*

	JUL.04	AGO.04	Diferencia	Var.
INDEFINIDOS				
LAS PALMAS	3.481	3.097	-384	-11,03
S/C TENERIFE	2.503	2.375	-128	-5,11
CANARIAS	5.984	5.472	-512	-8,56
DURAC. DETERM.				
LAS PALMAS	32.015	29.854	-2.161	-6,75
S/C TENERIFE	26.812	24.260	-2.552	-9,52
CANARIAS	58.827	54.114	-4.713	-8,01
EN PRÁCTICAS				
LAS PALMAS	140	67	-73	-52,14
S/C TENERIFE	167	61	-106	-63,47
CANARIAS	307	128	-179	-58,31
FORMACION				
LAS PALMAS	229	74	-155	-67,69
S/C TENERIFE	314	126	-188	-59,87
CANARIAS	543	200	-343	-63,17
TOTAL				
LAS PALMAS	35.865	33.092	-2.773	-7,73
S/C TENERIFE	29.796	26.822	-2.974	-9,98
CANARIAS	65.661	59.914	-5.747	-8,75

Fuente: INEM

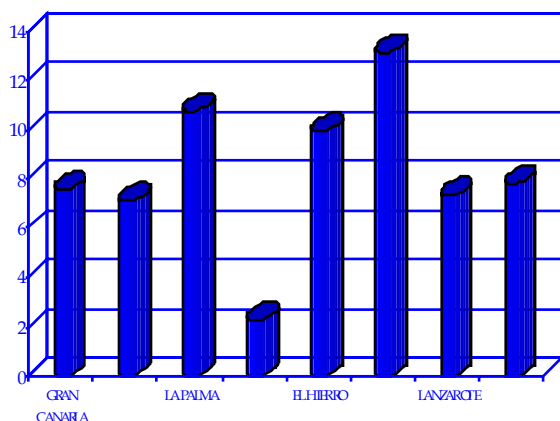
Elaboración propia

*Las cifras correspondientes a la provincia de Las Palmas no incluyen en las contrataciones del Instituto Social de la Marina

III.1 Energía eléctrica

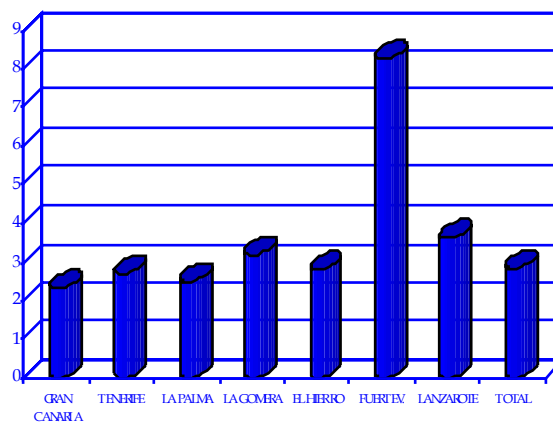
Según los datos facilitados por UNELCO, la energía eléctrica disponible durante el mes de agosto de 2004 ascendió a 730.621 Mwh, lo que se traduce en un aumento del 7,81% con respecto al mismo mes de 2003.

Tasa de variación interanual de la energía disponible.



Por islas y en términos interanuales, puede observarse un crecimiento generalizado, destacando, por su intensidad relativa, tal y como se recoge en el gráfico adjunto, los incrementos obtenidos principalmente en Fuerteventura y La Palma que ostentan variaciones del orden de un 13,16% y un 10,72%, respectivamente, seguidas de El Hierro donde se apreció un incremento del 9,95 por ciento en idéntico periodo.

Tasa de variación interanual del número de clientes.



Respecto al número de abonados en Canarias, este indicador ha registrado durante el mes de referencia un ascenso interanual cuantificado en un 2,85%, pasando de los 949.295 clientes censados durante el mes de agosto de 2003, a los 976.331 consumidores actuales.

Si bien se aprecia un comportamiento al alza en todos los ámbitos, cabría destacar el ascenso experimentado en Fuerteventura cifrado en torno a un 8,28% interanual, seguido de incrementos más moderados como los de Lanzarote y La Gomera, donde la tasa alcanzó el 3,64% y 3,21%, respectivamente.

Por lo que a las islas capitalinas se refiere, el censo de clientes supera en ambos casos los 400.000 abonados resultado de un incremento del 2,72% interanual en el caso de Tenerife y del 2,34%, en el caso de Gran Canaria.

Tabla III.1.1 ENERGIA DISPONIBLE (Mwh)

	AGO.03	AGO.04	Var. Interanual
GRAN CANARIA	272.046	292.662	7,58
TENERIFE	262.283	280.901	7,10
LA PALMA	20.414	22.603	10,72
LA GOMERA	5.939	6.074	2,28
EL HIERRO	2.875	3.161	9,95
FUERTEVENTURA	46.927	53.104	13,16
LANZAROTE	67.187	72.117	7,34
TOTAL	677.670	730.621	7,81

Tabla III.1.2 NUMERO DE CLIENTES

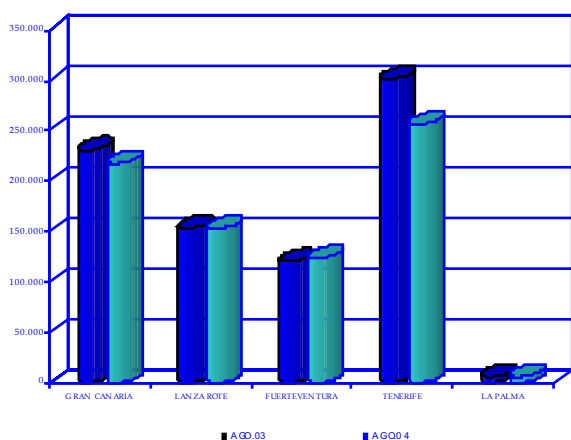
	AGO.03	AGO.04	Var. Interanual
GRAN CANARIA	393.958	403.159	2,34
TENERIFE	392.978	403.662	2,72
LA PALMA	43.187	44.272	2,51
LA GOMERA	12.352	12.749	3,21
EL HIERRO	5.961	6.128	2,80
FUERTEVENTURA	39.501	42.772	8,28
LANZAROTE	61.358	63.589	3,64
TOTAL	949.295	976.331	2,85

Fuente: UNELCO
Elaboración propia.

III.2.A. Entrada de turistas extranjeros

Durante el mes de agosto de 2004 arribaron al archipiélago canario un total de 755.111 turistas extranjeros, según los datos facilitados por la Consejería de Turismo del Gobierno de Canarias, lo que supone un descenso del 6,94% con respecto al mismo mes del ejercicio precedente.

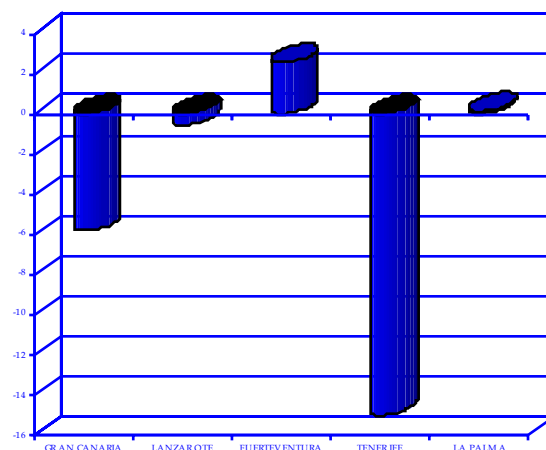
Turistas extranjeros entrados en Canarias.



Por provincias, y circunscribiéndonos a la comparativa de carácter interanual, este descenso se ha manifestado con mayor intensidad en Santa Cruz de Tenerife donde la cifra de visitas cayó en torno a un 14,70%, como consecuencia del fuerte descenso observado en la isla tinerfeña donde se calculó una tasa de variación negativa del 15,01% interanual.

Por su parte, la provincia de Las Palmas cierra el mes de agosto con un descenso más moderado cifrado en torno a un 2,21% respecto de idéntico periodo de 2003. En este ámbito ha sido Gran Canaria el destino más afectado por la reducción de visitantes foráneos al contabilizar un descenso del 5,82%, seguida de la isla de Lanzarote donde la disminución se cifró en torno a un 0,54 por ciento. Por su parte, Fuerteventura ha destacado sobre el resto al registrar el único incremento de las visitas estimadas en torno a un 2,57% que equivale a unas 3 mil visitas más de las censadas durante agosto de 2003.

Tasa de variación interanual de turistas extranjeros.



En términos absolutos y en lo que se refiere a la evolución registrada en las dos islas capitalinas, cabría hacer mención a que el 62,63% de los visitantes son recibidos por Gran Canaria y Tenerife, que de forma individual, concentran un 28,75% y 33,88%, respectivamente, del total de turistas

Tabla III.2.A.1 NUMERO DE TURISTAS EXTRANJEROS ENTRADOS EN LAS ISLAS

	AGO.03	JUL.04	AGO.04	2003	2004	Var. Mensual	Var. Interanual	Var. Acumulada
GRAN CANARIA	230.571	197.221	217.151	1.892.643	1.777.462	10,11	-5,82	-6,09
LANZAROTE	153.541	160.934	152.709	1.251.184	1.167.415	-5,11	-0,54	-6,70
FUERTEVENTURA	120.162	110.390	123.246	946.870	873.028	11,65	2,57	-7,80
TOTAL LAS PALMAS	504.274	468.545	493.106	4.090.697	3.817.905	5,24	-2,21	-6,67
TENERIFE	301.016	263.138	255.840	2.361.775	2.252.664	-2,77	-15,01	-4,62
LA PALMA	6.157	6.960	6.165	82.536	74.537	-11,42	0,13	-9,69
TOTAL S/C TENERIFE	307.173	270.098	262.005	2.444.311	2.327.201	-3,00	-14,70	-4,79
TOTAL CANARIAS	811.447	738.643	755.111	6.535.008	6.145.106	2,23	-6,94	-5,97

FUENTE: Consejo de Turismo
Elaboración propia

extranjeros llegados al archipiélago durante el mes de referencia.

Accediendo ahora a la comparativa mensual, nuevamente es la isla de Fuerteventura la que lidera el grupo de ascensos al registrar una tasa de variación positiva del 11,65% respecto del mes de julio anterior, seguida de Gran Canaria que esta vez ostenta un incremento relativo en las cifras de recepción de turismo foráneo del 10,11% mensual. Por su parte, el resto de destinos insulares han cerrado el mes con sendos descensos relativos en las estadísticas de entrada con tasas de variación negativas como la registrada en La Palma (11,42%) seguida de la disminución observada en Lanzarote (5,11%) y la registrada en Tenerife (2,77%).

Trasladando el análisis a la evolución según la procedencia de los turistas, continúan siendo británicos y alemanes los que mayoritariamente deciden viajar a nuestras islas pues, en conjunto, concentran más del 70% del total de visitas recibidas durante el pasado mes de agosto en el Archipiélago. Por la cuota de mercado que representa resulta destacable mencionar los descensos relativos observados en cada grupo, que si bien resultan ser menores que los obtenidos para otro tipo de mercados, marcan sin duda la clave del comportamiento regional.

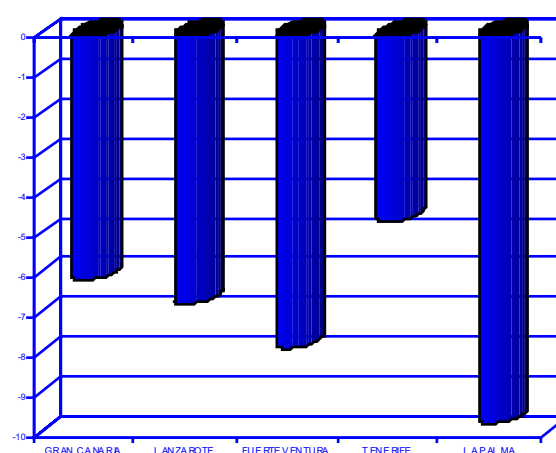
Tabla III.2.A.2 TURISTAS EXTRANJEROS ENTRADOS EN CANARIAS POR NACIONALIDAD. CANARIAS

	AGO.03	AGO. 04	Var. Interanual	Var. Acumulada
Alemania	226.552	200.425	-11,53	-11,20
Austria	10.951	12.244	11,81	12,75
Bélgica	23.381	20.591	-11,93	-7,66
Dinamarca	4.947	5.307	7,28	2,54
Fed. Rusa	3.076	3.991	29,75	42,88
Finlandia	957	841	-12,12	-1,69
Francia	14.015	10.537	-24,82	-18,10
Reino Unido	363.743	331.569	-8,85	-4,57
Holanda	36.720	34.483	-6,09	-10,85
Irlanda	43.347	44.384	2,39	4,65
Italia	25.471	33.710	32,35	-2,12
Noruega	7.214	7.348	1,86	4,24
Rep. Checa	6.372	4.407	-30,84	-26,40
Polonia	1.195	2.077	73,81	-8,87
Suecia	4.639	5.391	16,21	-7,19
Suiza	7.979	7.209	-9,65	-13,75
Otros	30.888	30.597	-0,94	4,84
Total	811.447	755.111	-6,94	-5,97

Fuente: Consjería de Turismo y Transportes

Así pues, el número de visitantes procedentes del país germano se vio reducido en un 11,53% respecto de la cifra que se obtenía durante el mes de agosto de 2003, mientras que en el caso británico, la disminución se cifró en torno a un 8,85 interanual. Estos signos negativos son perfectamente trasladables a la comparativa acumulada donde se obtuvo igualmente un descenso del 11,20% para los primeros y del 4,57% para los segundos.

Tasa de variación acumulada de turistas extranjeros.



Cabría además considerar que el descenso comentado en el párrafo anterior se acentúa más en Santa Cruz de Tenerife donde se observa una caída en la visita de alemanes y británicos del orden del 17,24% los primeros y del 19,04% los segundos, frente a la disminución más moderada que experimentó la afluencia de turismo germano a la provincia oriental cifrada en torno a un 9,65% y al leve incremento observado en la llegada de británicos a las islas de esta provincia registrando una tasa de variación de apenas un 0,27 por ciento.

Llegados a este punto, cabe hacer también un pequeño apunte al respecto de otros mercados emisores que, aunque aún no representan un volumen importante en valor absoluto, si despiertan cierto interés por su evolución. En concreto, aquel segmento que ha registrado mayor incremento durante el pasado mes de agosto ha procedido de la Polonia con un incremento superior al 70%, seguido de aumentos más moderados como los registrados por el turismo italiano y el procedente de la Federación Rusa.

ENTRADA DE TURISTAS EXTRANJEROS POR PROVINCIAS.

Tabla III.2.A.3 TURISTAS EXTRANJEROS ENTRADOS POR NACIONALIDAD. LAS PALMAS

	AGO.03	AGO.04	Var. Interanual	Var. Acumulada
Alemania	170.332	153.897	-9,65	-12,50
Austria	6.750	8.637	27,96	23,21
Bélgica	11.326	10.262	-9,39	-11,71
Dinamarca	3.819	3.991	4,50	-3,16
Federación Rusa	0	167	-	48,54
Finlandia	957	841	-12,12	-5,82
Francia	3.245	3.526	8,66	-6,57
Reino Unido	191.989	192.513	0,27	-5,07
Holanda	25.320	24.436	-3,49	-10,31
Irlanda	37.660	38.607	2,51	4,63
Italia	13.607	19.222	41,27	-4,25
Noruega	6.408	6.141	-4,17	3,51
República Checa	3.772	2.468	-34,57	-29,78
Polonia	649	549	-15,41	-58,35
Suecia	4.011	4.559	13,66	-4,50
Suiza	5.921	5.542	-6,40	-8,76
Otros	18.508	17.748	-4,11	6,47
Total	504.274	493.106	-2,21	-6,67

Tabla III. 2.A.4 TURISTAS EXTRANJEROS ENTRADOS POR NACIONALIDAD. S/C TENERIFE

	AGO.03	AGO.04	Var. Interanual	Var. Acumulada
Alemania	56.220	46.528	-17,24	-7,93
Austria	4.201	3.607	-14,14	-3,65
Bélgica	12.055	10.329	-14,32	-4,61
Dinamarca	1.128	1.316	16,67	14,48
Federación Rusa	3.076	3.824	24,32	42,81
Finlandia	0	0	-	5,46
Francia	10.770	7.011	-34,90	-21,92
Reino Unido	171.754	139.056	-19,04	-3,96
Holanda	11.400	10.047	-11,87	-11,99
Irlanda	5.687	5.777	1,58	4,73
Italia	11.864	14.488	22,12	-0,16
Noruega	806	1.207	49,75	7,02
República Checa	2.600	1.939	-25,42	-19,70
Polonia	546	1.528	179,85	45,05
Suecia	628	832	32,48	-14,51
Suiza	2.058	1.667	-19,00	-26,17
Otros	12.380	12.849	3,79	2,26
Total	307.173	262.005	-14,70	-4,79

Fuente: Compañía de Turismo y Transportes
Elaboración propia

ENTRADA DE TURISTAS EXTRANJEROS EN ISLAS CAPITALINAS.

Tabla III.2.A.5 TURISTAS EXTRANJEROS ENTRADOS EN TENERIFE

	AGO.03	AGO. 04	Var. Interanual	Var. Acumulada
Alemania	51.582	41.823	-18,92	-7,57
Austria	4.201	3.607	-14,14	-3,65
Bélgica	11.474	9.921	-13,53	-4,38
Dinamarca	1.128	1.316	16,67	14,48
Federación Rusa	3.076	3.824	24,32	42,81
Finlandia	0	0	-	5,46
Francia	10.770	7.011	-34,90	-21,92
Reino Unido	171.754	139.056	-19,04	-3,92
Holanda	10.462	9.437	-9,80	-12,63
Irlanda	5.687	5.777	1,58	4,73
Italia	11.864	14.046	18,39	-1,21
Noruega	806	1.207	49,75	7,02
República Checa	2.600	1.939	-25,42	-19,70
Polonia	546	1.528	179,85	45,05
Suecia	628	832	32,48	-14,51
Suiza	2.058	1.667	-19,00	-27,27
Otros	12.380	12.849	3,79	2,62
Total	301.016	255.840	-15,01	-4,62

Fuente: Consejería de Turismo y Transportes
Elaboración propia

Tabla III.2.A.6 TURISTAS EXTRANJEROS ENTRADOS EN GRAN CANARIA

	AGO.03	AGO. 04	Var. Interanual	Var. Acumulada
Alemania	68.676	58.845	-14,32	-9,94
Austria	4.668	4.485	-3,92	-2,05
Bélgica	6.664	6.606	-0,87	-7,08
Dinamarca	1.898	2.232	17,60	-2,63
Federación Rusa	0	167	-	48,54
Finlandia	957	841	-12,12	-1,08
Francia	1.680	1.786	6,31	-3,10
Reino Unido	81.475	79.864	-1,98	-8,83
Holanda	15.948	15.142	-5,05	-6,93
Irlanda	15.351	15.187	-1,07	-4,05
Italia	5.188	5.294	2,04	-15,24
Noruega	4.581	4.372	-4,56	10,40
República Checa	2.649	1.295	-51,11	-40,20
Polonia	360	549	52,50	6,45
Suecia	3.022	3.680	21,77	1,00
Suiza	3.982	3.607	-9,42	-0,32
Otros	13.472	13.199	-2,03	8,49
Total	230.571	217.151	-5,82	-6,09

ENTRADA DE TURISTAS EXTRANJEROS EN ISLAS NO CAPITALINAS.

Tabla III.2.A.7 TURISTAS EXTRANJEROS ENTRADOS EN FUERTEVENTURA

	AGO.03	AGO.04	Var. Internanual	Var. Acumulada
Alemania	62468	59102	-5,39	-12,78
Austria	904	3.048	237,17	230,60
Bélgica	1.996	1.420	-28,86	-20,46
Dinamarca	0	0	-	-36,29
Federación Rusa	0	0	-	-
Finlandia	0	0	-	-34,31
Francia	688	906	31,69	-2,26
Reino Unido	37.251	36.290	-2,58	-3,22
Holanda	4.569	4.794	4,92	-1,223
Irlanda	3.335	2.973	-1,085	1,290
Italia	5.335	11.228	110,46	4,267
Noruega	0	0	-	-4,323
República Checa	654	760	1,621	1,498
Polonia	289	0	-100,00	-98,28
Suecia	0	0	-	-4,628
Suiza	698	759	8,74	-33,72
Otros	1.975	1.966	-0,46	3,68
Total	120.162	123.246	2,57	-7,80

Tabla III.2.A.8 TURISTAS EXTRANJEROS ENTRADOS EN LANZAROTE

	AGO.03	AGO.04	Var. Internanual	Var. Acumulada
Alemania	39.188	35.950	-8,26	-16,65
Austria	1.178	1.104	-6,28	-9,54
Bélgica	2.666	2.236	-16,13	-15,97
Dinamarca	1.921	1.759	-8,43	4,64
Federación Rusa	0	0	-	-
Finlandia	0	0	-	-3,64
Francia	877	834	-4,90	-17,37
Reino Unido	73.263	76.359	4,23	-2,59
Holanda	4.803	4.500	-6,31	-1,776
Irlanda	18.974	20.447	7,76	9,22
Italia	3.084	2.700	-12,45	-32,73
Noruega	1.827	1.769	-3,17	-14,42
República Checa	469	413	-11,94	-42,67
Polonia	0	0	-	-100,00
Suecia	989	879	-11,12	-2,79
Suiza	1.241	1.176	-5,24	-18,38
Otros	3.061	2.588	-15,62	-3,97
Total	153.541	152.709	-0,54	-6,70

Tabla III.2.A.9 TURISTAS EXTRANJEROS ENTRADOS EN LA PALMA

	AGO.03	AGO.04	Var. Internanual	Var. Acumulada
Alemania	4.638	4.705	1,44	-10,71
Austria	0	0	-	-
Bélgica	581	408	-29,78	-9,16
Dinamarca	0	0	-	-
Federación Rusa	0	0	-	-
Finlandia	0	0	-	-
Francia	0	0	-	-
Reino Unido	0	0	-	-19,98
Holanda	938	610	-34,97	-7,88
Irlanda	0	0	-	-
Italia	0	442	-	-
Noruega	0	0	-	-
República Checa	0	0	-	-
Polonia	0	0	-	-
Suecia	0	0	-	-
Suiza	0	0	-	-5,98
Otros	0	0	-	-32,44
Total	6.157	6.165	0,13	-9,69

Fuente: Consejería de Turismo y Transportes
Elaboración propia

III.2.B. Encuesta de ocupación en alojamientos turísticos

B.1 Número de viajeros entrados y estancia media.

Durante el mes de agosto de 2004, fueron alojados en los establecimientos del archipiélago un total de 1.016.019 viajeros, lo que supone un descenso, en términos interanuales, del 1,69%, equivalente, en términos absolutos a un decremento de 17.494 visitantes.

Del total de viajeros alojados, casi el 60% proceden del extranjero, mientras que el 40% restante residen en el resto del territorio nacional. La fotografía fija del mes, respecto de agosto de 2004, muestra que el número de turistas extranjeros alojados en Canarias ha experimentado un descenso de un 9,48%, compensado por incremento observado por el turismo nacional que detenta una variación positiva durante idéntico periodo del 12,25 por ciento.

Todo ello repercute igualmente en una caída generalizada del número de pernoctaciones del 5,09%, siendo en el

sector extrahotelero donde este comportamiento se ha dejado notar con mayor intensidad, registrando una minoración del 9,21%, frente al descenso del más moderado del 0,20% observado en el conjunto de hoteles.

En sintonía con lo anterior, cabe mencionar que el comportamiento del turismo nacional ha redundado en unos mejores resultados para el sector hotelero donde el aumento de turistas residentes en nuestro país se incrementó en un 14,09%, casi dos décimas más del aumento que experimentara este mismo segmento en el sector de apartamentos, cifrado en torno a un 8,92 por ciento.

Por su parte, el descenso generalizado de la afluencia de turismo foráneo afectó en mayor medida al sector alojativo extrahotelero que apreció un descenso de turismo extranjero del 14,27% interanual, superior al 2,36% registrado en el caso de los hoteles.

Todo lo anterior redunda finalmente en un dato de estancia media para el conjunto del sector alojativo de 8,57 noches por persona, un valor que refleja una caída de 0,31 puntos respecto del mismo registro del mes de agosto de 2004.

Tabla III.2.B.1 NÚMERO DE VIAJEROS ENTRADOS Y ESTANCIA MEDIA EN CANARIAS

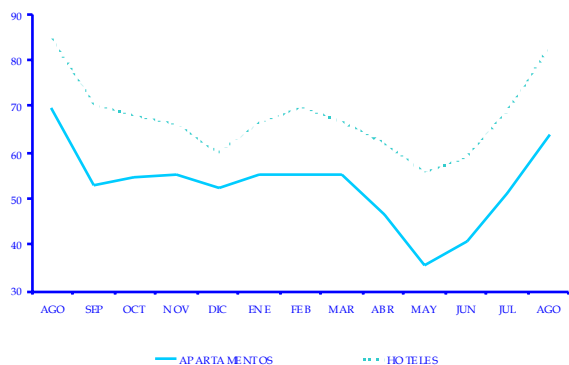
	AGO 03	JUL 04	AGO 04	Var. Mensual	Var. Interanual	Var. Acumulada
APARTAMENTOS						
RESIDENTES EN ESPAÑA	131.614	99.494	143.354	44,08	8,92	12,72
RESIDENTES EN EL EXTRANJERO	396.326	314.819	339.771	7,93	-14,27	-13,12
TOTAL	527.940	414.313	483.125	16,61	-8,49	-9,95
TOTAL PERNOCTACIONES	4.977.040	3.533.599	4.518.406	27,87	-9,21	-10,56
ESTANCIA MEDIA	9,43	8,53	9,35	0,82	-0,07	-0,06
HOTELES						
RESIDENTES EN ESPAÑA	238.687	215.199	272.319	26,54	14,09	16,03
RESIDENTES EN EL EXTRANJERO	266.886	244.098	260.575	6,75	-2,36	-5,28
TOTAL	505.573	459.297	532.894	16,02	5,40	1,56
TOTAL PERNOCTACIONES	4.195.012	3.360.505	4.186.806	24,59	-0,20	-2,37
ESTANCIA MEDIA	8,30	7,32	7,86	0,54	-0,44	-0,30
TOTAL						
RESIDENTES EN ESPAÑA	370.301	314.693	415.673	32,09	12,25	15,08
RESIDENTES EN EL EXTRANJERO	663.212	558.917	600.346	7,41	-9,48	-9,79
TOTAL	1.033.513	873.610	1.016.019	16,30	-1,69	-4,34
TOTAL PERNOCTACIONES	9.172.052	6.894.104	8.705.212	26,27	-5,09	-6,83
ESTANCIA MEDIA	8,87	7,89	8,57	0,68	-0,31	-0,22

Fuente: NE
 Elaboración propia

B.2 Grado de ocupación y personal empleado.

Atendiendo al grado de ocupación por plazas, las últimas estadísticas del mes de agosto arrojan para los establecimientos extrahoteleros un nivel del 63,81%, frente al 82,65% que se obtenía en el conjunto de hoteles. Estas cifras evidencian un descenso que en el primero de los casos se estima en torno a los 5,93 puntos porcentuales y en el segundo de 1,96 puntos respecto del mismo mes del ejercicio precedente.

Grados de Ocupación por plazas. Agosto 2003-2004.

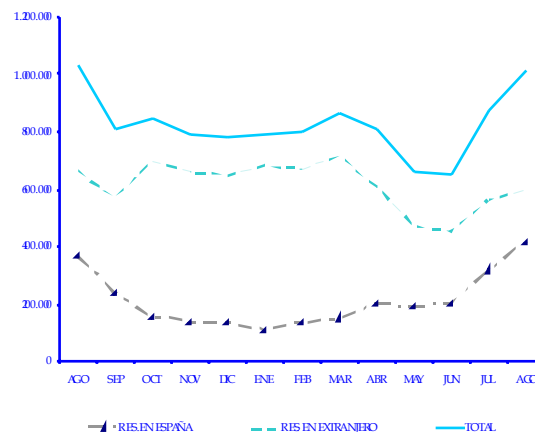


De la comparación con el pasado mes de julio de 2004, se obtiene un resultado bien distinto toda vez que las encuestas oficiales de ocupación arrojan un incremento en el mismo indicador de 12,54 puntos porcentuales en lo que se refiere a los complejos extrahoteleros y en torno a los 13,71 puntos para el conjunto del sector hotelero.

Desde esta última perspectiva, pero atendiendo ahora al grado de ocupación por apartamentos y por habitaciones, estos han experimentado sendos incrementos cifrados en

torno a los 15,54 p.p. para el primero y de 14,41 p.p. para el segundo.

Viajeros según procedencia. Agosto 2003-2004.



Por su parte, y en lo que al personal empleado en el sector alojativo se refiere, el mes de agosto se ha saldado con un ligero descenso del 0,75% interanual como consecuencia del descenso de contratación laboral que han experimentado los complejos extrahoteleros (-6,36%), que ha conseguido compensar el incremento experimentado en el sector hotelero cifrado en un 2,46 por ciento..

Con todo ello, el total del personal empleado por este sector en Canarias se estima en torno a las 43.528 personas durante este último mes, cifra que, pese a lo anterior, recoge un incremento mensual del 2,99% respondiendo así a sendos aumentos que experimentó la contratación en tanto en el sector de apartamentos, donde se contabiliza un 1,58%, y el registrado en hoteles donde el aumento se cifró en torno a un 3,74 por ciento.

Tabla III.2.B.2 GRADO DE OCUPACIÓN Y PERSONAL EMPLEADO

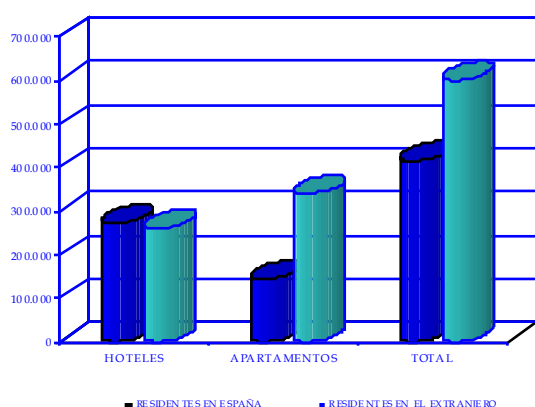
	AGO 03	JUL 04	AGO 04	Var. Mensual	Var. Interanual
APARTAMENTOS					
OCUP. POR PLAZAS	69,74	51,25	63,81	12,56	-5,93
OCUP. POR APART. PERSONAL	80,10	59,32	74,86	15,54	-5,24
	15.978	14.729	14.962	1,58	-6,36
HOTELES					
OCUP. POR PLAZAS	84,61	68,94	82,65	13,71	-1,96
OCUP. POR HAB. PERSONAL	84,39	69,00	83,41	14,41	-0,98
	27.881	27.537	28.566	3,74	2,46
TOTAL PERSONAL	43.859	42.266	43.528	2,99	-0,75

Fuente: NE
Elaboración propia

B.3 Análisis provincial de los establecimientos hoteleros.

Ahondando en el ámbito provincial, el análisis de las cifras de viajeros entrados refleja, en primer lugar, un incremento del volumen de turistas arribados a Las Palmas del 8,55% interanual, y más moderada en la provincia de Santa Cruz de Tenerife donde el ascenso se contabilizó en torno a un 2,93 por ciento.

Número de viajeros según procedencia. Agosto 2004.



En ambos casos, el número de turistas procedentes del interior del país experimentó sendos incrementos aunque más acentuado en la provincia de Las Palmas donde se obtuvo una tasa de variación positiva del orden de un 18,54%, superior al 11,57% cifrado para Santa Cruz de Tenerife.

Por su parte, el turismo foráneo cerró el mes con un comportamiento diferenciado en signo en cada ámbito

provincial, pues mientras en las islas más orientales este mercado cerró el mes con un incremento positivo del 2,23%, en las islas occidentales el dato del mes vino marcado por un descenso relativo que alcanzó el 7,17 por ciento.

En cuanto a la estancia media por persona, debe indicarse que este indicador alcanzó un valor de 8,42 noches en Las Palmas y de 7,38 noches en Santa Cruz de Tenerife durante este último mes de referencia, lo que supone una disminución respecto del mes de agosto del ejercicio precedente de 0,82 noches en la provincia oriental y de 0,17 en la provincia occidental.

Abordando ahora el número de pernoctaciones registradas, cabe mencionar que las encuestas de ocupación arrojan para Las Palmas una estimación de 2.036.542 noches durante el mes de agosto de 2004, lo que en términos interanuales equivale a un descenso del 1,11 por ciento. Las mismas encuestas arrojan un análisis diferente para la provincia occidental al contabilizar un ligero ascenso del 0,55% respecto del mismo mes del ejercicio 2003, estimando así un total de 2.147.264 pernoctaciones.

Atendiendo al grado de ocupación por plazas, este indicador ha marcado sendos descensos interanuales en ambas provincias que podemos cifrar en 1,61 puntos porcentuales para la provincia oriental y en 2,28 p.p. para la provincia occidental, disminuciones éstas que también podemos hacer extensibles al caso de las reservas a dos y a tres meses vista.

Tabla III.2.B.3 COMPARATIVA ENTRE PROVINCIAS, ESTABLECIMIENTOS HOTELEROS.

	LAS PALMAS					SANTA CRUZ DE TENERIFE				
	AGO 03	JUL 04	AGO 04	Var. Mensual	Var. Interanual	AGO 03	JUL 04	AGO 04	Var. Mensual	Var. Interanual
OCUP. POR PLAZAS	84,06	68,73	82,45	13,72	-1,61	85,12	69,13	82,84	13,71	-2,28
OCUP. POR HAB.	83,97	69,77	83,32	13,55	-0,65	84,80	68,27	83,50	15,23	-1,30
RESERV. a 2 meses v.	43,31	41,63	37,85	-3,78	-5,46	31,49	21,14	29,61	8,47	-1,88
RESERV. a 3 meses v.	40,39	38,02	34,78	-3,24	-5,61	25,06	24,85	24,37	-0,48	-0,69
PERSONAL EMPLEADO	13.465	13.318	13.631	2,35	1,23	14.416	14.219	14.935	5,04	3,60
VIAJ. RES. EN ESPAÑA	86.354	81.011	102.360	26,35	18,54	152.333	134.188	169.959	26,66	11,57
VIAJ. RES. EN EL EXT.	136.508	133.412	139.551	4,60	2,23	130.378	110.685	121.024	9,34	-7,17
TOTAL	222.862	214.423	241.911	12,82	8,55	282.711	244.873	290.983	18,83	2,93
PERNOCT. TOTALES	2.059.419	1.620.254	2.036.542	25,69	-1,11	2.135.593	1.740.252	2.147.264	23,39	0,55
ESTANCIA MEDIA	9,24	7,56	8,42	0,86	-0,82	7,55	7,11	7,38	0,27	-0,17

Fuente: NE
Elaboración propia

III.2.C. Índice de Precios e Ingresos Hoteleros

El **Índice de Precios Hoteleros (IPH)** en el último mes de agosto de 2004, registró en Canarias un aumento del 7,0% con respecto al nivel alcanzado durante el mes anterior, correspondiendo a la media nacional una tasa de variación mensual también positiva del 4,0 por ciento.

Este dato sitúa al archipiélago como la quinta región donde más se han incrementado los precios del sector hotelero durante el octavo mes del año, por detrás de Cantabria, que registró un aumento del 14,8%, y de regiones como Asturias, la Comunidad Valenciana y Andalucía, estas últimas con incrementos superiores al 8,0 por ciento.

Por su parte, las únicas comunidades donde más han descendido los niveles de precios durante el mes de referencia han sido principalmente Navarra con una variación negativa del 3,7% y Madrid donde el índice cayó un 2,7%, seguidas de la Región de Murcia que ha cerrado el mes con un descenso del 2,3 por ciento mensual.

Tabla III.2.C.1 INDICE DE PRECIOS HOTELEROS.

AGOSTO 2004	Var. Mensual	Var. Acumulada	Var. Interanual
ANDALUCIA	8,0	253	45
ARAGON	1,0	37	42
ASTURIAS	8,6	238	1,1
BALEARES	2,1	116	0,6
CANARIAS	7,0	-82	0,3
CANTABRIA	14,8	268	5,3
CASTILLA Y LEON	-1,6	32	1,7
CASTILLA LA MANCHA	-0,2	52	4,4
CATALUÑA	2,0	68	4,3
COM. VALENCIANA	8,2	255	-2,5
EXTREMADURA	-1,0	50	3,8
GALICIA	4,8	221	5,3
MADRID	-2,7	-36	-0,9
MURCIA	-2,3	78	-4,2
NAVARRA	-3,7	42	1,0
PAIS VASCO	2,9	96	2,6
LA RIOJA	2,5	101	5,1
CEUTA	-0,3	27	8,5
MELILLA	3,8	334	2,9
NACIONAL	4,0	87	2,1

Fuente: INE
Elaboración propia

Tabla III.2.C.2 INDICE DE INGRESOS HOTELEROS.

AGOSTO 2004	Var. Mensual	Var. Acumulada	Var. Interanual
ANDALUCIA	9,2	334	4,5
ARAGON	2,2	02	7,2
ASTURIAS	9,6	263	1,6
BALEARES	4,4	15	5,9
CANARIAS	7,3	-64	14
CANTABRIA	16,2	280	7,3
CASTILLA Y LEON	-1,1	39	3,6
CASTILLA LA MANCHA	-1,5	20	5,6
CATALUÑA	0,9	-118	4,8
COM. VALENCIANA	10,2	306	1,1
EXTREMADURA	4,2	78	6,9
GALICIA	3,5	274	6,1
MADRID	-10,0	-86	0,2
MURCIA	5,0	255	-0,7
NAVARRA	-5,4	67	13,2
PAIS VASCO	3,3	166	4,7
LA RIOJA	2,8	48	7,0
CEUTA	-3,0	68	-4,3
MELILLA	-0,5	115	21,9
NACIONAL	4,1	33	4,2

Fuente: INE
Elaboración propia

No obstante lo anterior y abordando ahora una comparativa interanual, es la Ciudad Autónoma de Ceuta quien lidera el grupo de regiones más inflacionistas al experimentar, durante el pasado mes de agosto, un incremento en los precios del sector hotelero de un 8,5%, en relación con el mismo periodo del ejercicio precedente. A ella le siguieron los registros de Cantabria, Galicia y La Rioja que experimentaron sendos aumentos de precios estimados en torno a un 5 por ciento interanual.

Profundizando aún más en el análisis del sector atendemos ahora a la evolución del **Índice de Ingresos Hoteleros** durante el mes de referencia en virtud del cual Canarias ha contabilizado un incremento mensual de un 7,3% frente al 4,1% obtenido en promedio para el conjunto del territorio nacional, aumentos éstos que se trasladan a la comparativa interanual donde se aprecia igualmente sendos ascensos del 1,4% en el caso canario, y del 4,2%, en términos nacionales.

En esta última estadística, y al hilo de lo comentado anteriormente, Cantabria continúa encabezando la listas de aumentos mensuales con una tasa de variación positiva que supera el 16%, seguida de la Comunidad Valenciana donde se alcanzó el 10,2 por ciento.

III.3. Matriculaciones de vehículos

El número de matriculaciones registradas en Canarias durante el último mes de agosto de 2004, se eleva a la cifra de 6.405 vehículos, lo que representa un ligero descenso interanual del 0,09 por ciento.

Según el tipo de vehículo, han sido los encuadrados en las categorías de «motos» las que han registrado un mayor incremento respecto de idéntico periodo del ejercicio precedente al contabilizar una tasa del 53,92%, seguida de «furgones y camionetas», «todoterrenos» y «derivados» que cierran el mes con aumentos más moderados del orden del 15,01%, 11,57% y del 5,69%, respectivamente.

Tabla III.31. MATRICULACIONES DE VEHÍCULOS EN CANARIAS

	AGO03	JUL.04	AGO04	ENE-AGO 03	ENE-AGO 04	Var. Mensual	Var. Interanual	Var. Acumulada
TURISMOS	4780	6.375	4.519	28943	31879	-29,11	-5,46	10,14
DERIVADOS	527	608	557	3874	3968	8,39	5,69	2,43
TODOTERRENO FURGON Y	363	419	405	2709	3146	3,34	11,57	16,13
CAMIONES	513	586	590	3877	4259	0,68	15,01	9,85
GUAGUAS	24	6	20	107	6	23,33	-16,67	-39,25
MOTOS	204	384	314	1503	1992	-18,23	53,92	32,53
TOTAL	6411	8.378	6.415	41013	45309	-23,55	-0,09	10,47

Fuente: AVAAEICA
Elaboración propia

No obstante, estas variaciones positivas no han conseguido compensar, en términos absolutos, la caída cifrada en un 5,46% interanual observada en la categoría de «turismos», que en términos absolutos equivale a un descenso respecto de la cifra de ventas del mes de agosto de 2003 de 261 unidades así como la disminución en la venta de «guaguas» cifrada en torno a un 1,6,67 por ciento.

Tabla III.3.2 MATRICULACIONES DE VEHÍCULOS EN LAS PALMAS

	AGO03	JUL.04	AGO04	ENE-AGO 03	ENE-AGO 04	Var. Mensual	Var. Interanual	Var. Acumulada
TURISMOS	2740	3.825	2523	15404	17.889	-34,04	-7,92	16,13
DERIVADOS	185	290	218	1671	1.726	-24,83	17,84	3,29
TODOTERRENO FURGON Y	208	238	223	1443	1.677	6,30	7,21	16,22
CAMIONES	294	354	340	2200	2.326	3,95	15,65	5,73
GUAGUAS	19	5	1	62	39	-80,00	-94,74	-37,10
MOTOS	103	175	167	748	1.028	4,57	62,14	37,43
TOTAL	3549	4.887	3472	21528	24.685	-23,95	-2,17	14,66

Fuente: AVAAEICA
Elaboración propia

Tabla III.33. MATRICULACIONES DE VEHÍCULOS INS/C TENERIFE

	AGO03	JUL.04	AGO04	ENE-AGO 03	ENE-AGO 04	Var. Mensual	Var. Interanual	Var. Acumulada
TURISMOS	2040	2.550	1.986	13539	13990	-21,73	-2,16	3,33
DERIVADOS	342	318	339	2203	2242	6,60	-0,88	1,77
TODOTERRENO FURGON Y	155	181	182	1266	1469	0,55	17,42	16,03
CAMIONES	219	232	250	1677	1933	7,76	14,16	15,27
GUAGUAS	5	1	19	45	26	-	280,00	-42,22
MOTOS	101	219	147	755	964	-29,67	45,54	27,68
TOTAL	2862	3.491	2.983	19485	20624	-15,98	2,48	5,85

Fuente: AVAAEICA
Elaboración propia

El descenso comentado supralíneas se eleva hasta el 23,55% si enfocamos el análisis desde una perspectiva mensual, pues en relación con la cifra de matriculaciones registrada durante el pasado mes de julio en canarias, la caída en las ventas se generalizó a todas las categorías de vehículos a excepción de «guaguas» y «furgones y camionetas». Por orden, cabría destacar el descenso experimentado en la matriculación de «turismos» cifrado en un 29,11% en relación con el mes anterior, seguido de la evolución de «motos» que registró igualmente una variación negativa del orden del 18,23%, seguido de los descensos menos acentuados de «derivados» y «todoterrenos».

En términos absolutos, y accediendo ahora al plano provincial, durante este último mes se han matriculado un total de 3.472 vehículos en Las Palmas y 2.933 en Santa Cruz de Tenerife, valores que si bien en el primer caso se han materializado en un descenso interanual del 2,17%, en el caso de la provincia occidental dan respuesta a un incremento del 2,48% durante idéntico periodo.

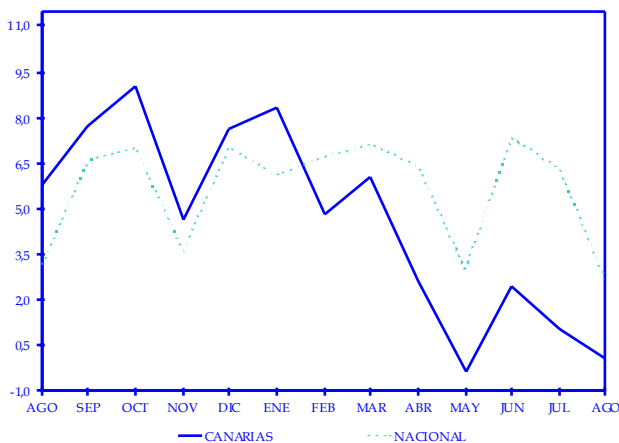
Si bien todos los grupos, a excepción de «derivados» y «guaguas», han observado un comportamiento similar en signo en ambas provincias, sí es cierto que el descenso experimentado en la matriculación de «turismos» ha incidido con mayor intensidad en las islas más orientales donde se cerró el mes con una tasa de variación negativa del orden del 7,92%, más de cinco puntos porcentuales de la caída estimada en la provincia occidental.

No obstante, el balance acumulado de los ocho primeros meses del año muestran un incremento relativo estimado en torno a un 10,47% respecto del mismo periodo del ejercicio precedente para el conjunto de la región, un aumento que obedece igualmente a los ascensos experimentados en cada uno de los ámbitos provinciales.

III.4. Índice de comercio al por menor

Durante el mes de agosto de 2004, y en comparación con lo sucedido durante el mes precedente, el Índice de ventas al por menor muestra un descenso generalizado de las ventas en el sector del comercio al por menor en el conjunto del territorio nacional cifrado en un 17,4% que también se hizo extensivo a la Comunidad Autónoma de Canarias donde el mismo indicador descendió un 4,7 por ciento.

Tasa de variación interanual del índice.



No obstante, en lo que a la evolución interanual se refiere, Canarias ha observado un leve incremento en las ventas del 0,1% con respecto al mismo mes de agosto de 2003, muy lejos del aumento del 2,6% con que cerró el mes la media nacional como consecuencia de los aumentos

Tabla III.4.1 ÍNDICE DE VENTAS DE GRANDES SUPERFICIES

AGOSTO	ÍNDICE	Var. Mensual	Var. Interanual
NACIONAL			
Alimentación	116,1	-6,7	0,3
Resto	96,6	-24,4	4,5
ÍNDICE GENERAL	104,4	-17,4	2,6
GRANDES SUPERFICIES			
Alimentación	119,2	4,7	-1,0
Resto	148,0	24,7	5,7
ÍNDICE GENERAL	137,4	17,5	3,2

Fuente: INE
Elaboración propia.

Tabla III.4.2 ÍNDICE DE VENTAS AL POR MENOR EN LAS COMUNIDADES AUTÓNOMAS

AGOSTO	ÍNDICE	Var. Mensual	Var. Interanual
ANDALUCIA	109,1	-11,4	0,4
ARAGON	92,6	-21,7	-0,1
ASTURIAS	111,5	-10,8	5,1
BALEARES	136,3	-4,5	6,2
CANARIAS	111,4	-4,7	0,1
CANTABRIA	127,3	-1,2	3,9
CASTILLA Y LEON	114,6	-5,4	3,6
CAST. LA MANCHA	109,4	-7,1	3,7
CATALUÑA	102,0	-24,9	0,3
COM. VALENCIANA	113,6	-15,6	0,1
EXTREMADURA	119,0	-5,5	7,7
GALICIA	122,8	-5,6	4,5
MADRID	80,2	-32,2	6,5
MURCIA	114,9	-16,3	2,9
NAVARRA	112,0	-4,9	3,4
PAIS VASCO	87,3	-27,9	9,9
LA RIOJA	109,1	-12,4	1,9
CEUTA	92,4	-12,4	-0,8
MELILLA	105,6	-4,9	-2,9

Fuente: INE
Elaboración propia.

observados principalmente en el conjunto de «resto» de categorías (4,5%). Por su parte, y en lo que a las grandes superficies se refiere, las ventas en este tipo de establecimientos aumentaron durante el mismo periodo un 3,2% en términos interanuales y en torno a un 17,5% respecto del mes precedente.

Trasladando el análisis al resto de comunidades, observamos que Canarias y la Comunidad Valenciana, ambas con una tasa interanual del 0,1%, resultan ser las regiones con menor incremento en las cifras de comercio respecto del mes de agosto del ejercicio precedente. La lista la encabeza el País Vasco al apreciar un incremento del orden del 9,9% seguida de Extremadura donde el mismo registro alcanzó un aumento del 7,7 por ciento. En el lado opuesto de la tabla aparece la Ciudades Autónomas de Melilla y Ceuta que saldaron el mes con sendos descensos del orden del 2,9% y del 0,8%, respectivamente.

Por su parte, la lectura de los datos en términos mensuales, proporciona un ranking de descensos liderados por Madrid y nuevamente el País Vasco, donde se apreciaron disminuciones del orden del 32,2% y del 27,9%, respectivamente.

III.5. Consumo interior de productos petrolíferos

El consumo interior de productos petrolíferos en el archipiélago, según los últimos datos suministrados por la Dirección General de Industria y Energía, ha ascendido durante el mes de junio de 2004 a las 301.264 toneladas, lo que representa un aumento del 11,38% respecto del mismo período de 2003.

En cuanto a la variación acumulada se refiere, el consumo interior durante los seis primeros meses del ejercicio 2004, registra un incremento, en términos porcentuales, del 17,09 por ciento, debido, principalmente, al aumento registrado en el consumo de gasóleo eléctrico cifrado en torno a un 100,27 por ciento.

Por el contrario, la demanda de gasolina súper y keroseno se ha visto aminorada en tasas que oscilan entre el 22,50% de la primera y el 19,16% del segundo en lo que va de año.

El resto de partidas, a excepción del diesel oil industrial han registrado incrementos en el consumo durante el mes de referencia, unos aumentos igualmente trasladables a la comparativa interanual.

Así pues, cabe hacer mención al incremento del consumo de gasóleo cifrado en torno a un 16,41% impulsado principalmente por los aumentos experimentados en las partidas de gasóleo eléctrico (10,72%) y gasóleo mayor (8,84%).

A esta subida le sigue el aumento en el consumo de fuel oil que se situó en un 10,87% durante el último mes de junio.

Por otro lado, los únicos descensos se han manifestado en el consumo de gasolina súper, que cierra el sexto mes del año con una variación negativa que alcanza el 25,71% respecto del dato obtenido en el mismo mes del año 2003 y en la demanda de keroseno, que en sintonía con el comportamiento acumulado registra una caída del consumo del 26,18% interanual.

Tabla III.5.1 CONSUMO INTERIOR DE PRODUCTOS PETROLIFEROS

	Unid.	JUN.03	JUN.04	2003	2004	Var. Interanual	Var. Acumulada
G.L.P.	TM	7.526	8.058	52.238	53.076	7,07	1,60
GASOLINA SUPER	MB	9.107	6.765	57.620	44.654	-25,71	-22,50
GASOLINA S.P.	MB	53.495	59.224	321.300	341.645	10,71	6,33
TOTAL GASOLINAS	MB	62.602	65.990	378.921	386.301	5,41	1,95
TOTAL GASOLINAS	TM	46.952	49.492	284.191	289.725	5,41	1,95
TOTAL KEROSENO	TM	28	21	176	142	-26,18	-19,16
G.O. MENOR	MB	42.714	46.492	253.859	269.088	8,84	6,00
G.O. MAYOR	MB	21.578	22.452	129.144	131.915	4,05	2,15
G.O. ELECTRICO	MB	38.317	42.423	171.422	343.311	10,72	100,27
TOTAL G.O.	TM	86.196	100.337	465.736	723.892	16,41	55,43
D.O. INDUSTRIAL	TM	4.464	4.577	28.659	26.571	2,53	-7,29
D.O. ELECTRICO	TM	1.735	1.749	9.377	11.727	0,83	25,07
TOTAL D.O.	TM	6.199	6.327	38.037	38.300	2,06	0,69
TOTAL FUELOIL	TM	123.590	137.030	774.073	786.718	10,87	1,63
TOTAL	TM	270.491	301.264	1.639.129	1.919.298	11,38	17,09

Fuente: Dirección General de Industria y Energía del Gobierno de Canarias.
 Elaboración propia.

IV. Estadística de sociedades mercantiles

El número de sociedades mercantiles constituidas durante el mes de julio de 2004 en el archipiélago, ascendió a un total de 390 empresas, lo que supone, en comparación a lo sucedido durante el mismo periodo del ejercicio precedente, un descenso del 2,01% equivalente a 8 establecimientos empresariales menos.

A diferencia de lo anterior, y tal y como observamos en la tabla IV.1, el dato calculado para el conjunto del Estado presenta una variación de signo positivo contabilizándose un total de 10.059 nuevos establecimientos que implican un ascenso del 6,97 por ciento, es decir, 655 sociedades más de las creadas durante julio de 2003.

El resultado regional esconde comportamientos de diferente signo en cada ámbito provincial, toda vez que mientras en Las Palmas se registraba un aumento del número de sociedades creadas del 20,00%, en Santa Cruz de Tenerife se cerraba el mes con un descenso de un 21,13% en relación con lo sucedido durante idéntico periodo del ejercicio precedente.

Tabla IV.1. SOCIEDADES MERCANTILES CREADAS Y CAPITAL SUSCRITO*.

JULIO	Sociedades creadas			Capital Suscrito		
	2003	2004	Var. 03/04	2003	2004	Var. 03/04
LAS PALMAS	185	222	20,00	13.220	7.039	-46,75
S/C TENERIFE	213	168	-21,13	12.085	69.461	474,77
CANARIAS	398	390	-2,01	25.305	76.500	202,31
ESPAÑA	9.404	10.059	6,97	687.313	724.854	5,46

Fuente: INE
Elaboración propia
(* Miles de euros)

Con todo, el número de empresas nuevas creadas en la provincia oriental asciende a 222 sociedades, esto es, 37 unidades más de las creadas durante el mismo mes de 2003, mientras que, por el contrario, en Santa Cruz de Tenerife el número total de sociedades nuevas creadas durante el pasado mes de julio cae a 168 unidades, lo que supone 37 establecimientos menos.

El descenso que muestran las cifras de creación de empresas en el archipiélago no se traslada al considerar el volumen de capital suscrito por las mismas, advirtiendo así un ascenso interanual regional del orden del 202,31%, como consecuencia directa del fuerte incremento de capital suscrito por las nuevas sociedades creadas en la provincia occidental.

Con todo ello, el valor absoluto de capital contratado durante el mes de julio en Canarias asciende a un montante de 76,5 millones de euros, lo que asemeja la situación del archipiélago a la marcada en el resto del territorio nacional donde el volumen de capital empleado experimenta igualmente un incremento interanual, aunque más moderado, del orden de un 5,46%, lo que sitúa el montante total en unos 724,8 millones de euros.

Trasladando el análisis de capital suscrito al ámbito provincial es, como decimos, la provincia de Santa Cruz de Tenerife quien destaca al registrar un incremento del volumen de capital suscrito del 474,77% respecto de la cifra registrada durante julio de 2003, calculando así una cifra final del volumen de capital de 69,4 millones de euros.

Por su parte, el volumen de capital suscrito por las nuevas sociedades creadas en la provincia de Las Palmas desciende un 46,75% en relación con la cifra registrada durante el pasado mes de julio del ejercicio precedente.

V. Recaudación de Tributos en Canarias

La recaudación total (líquida) de los tributos estatales, cedidos y propios en la Comunidad Autónoma de Canarias, durante el primer semestre de 2004, ha ascendido 1.561 millones de euros, lo que supone un descenso de un 2,61% respecto al mismo período del pasado ejercicio.

En lo que a la recaudación por impuestos directos se refiere, podemos observar como alcanza un montante total de 652,3 millones de euros, representando dicha cantidad un descenso interanual que se cifra en torno a un 9,42 por ciento. Ubicados en este capítulo, tanto los impuestos cedidos como directos experimentan un descenso en la recaudación estimado en torno a un 23,38% los primeros y un 9,16%, los segundos.

Profundizando en el análisis de los impuestos directos de carácter estatal, al cierre del primer semestre del año, cabría apreciar la caída en la recaudación por IRPF y por Impuesto sobre Sociedades que alcanzan el 9,16% en el primero de los casos y el 13,25% en el segundo. El Resto de partidas del capítulo 1, y el tributo que grava la Renta de no Residentes, cierran el periodo con sendos ascensos en el volumen de su recaudación.

En la recaudación por los impuestos indirectos, y a diferencia del caso comentado anteriormente, se observa un aumento del 2,95%, ascendiendo la cantidad recaudada a 847,89 millones de euros. Entre las partidas que conforman el total de impuestos indirectos, sólo los de carácter estatal y cedidos a la Comunidad Autónoma registran al cierre del semestre sendos descensos en la recaudación, con tasas negativas del orden del 5,20% y del 2,04%, respectivamente.

Por el contrario, los tributos propios de la Comunidad y los derivados del REF experimentan a razón de un 0,57%, los primeros y un 5,48%, los segundos, en comparación con el registro del ejercicio precedente.

A este respecto, y ahondando en la recaudación de impuestos del REF, se obtienen descensos en las partidas procedentes del APIM y el AIEM tasados en variaciones negativas del 40,78% y del 7,76%, respectivamente. Por su parte, el resto de partidas registran, durante el mismo periodo, aumentos como el 93,33% en concepto de

Tabla V.1. RECAUDACIÓN DE TRIBUTOS EN CANARIAS

miles de euros	ENE-JUN 04	ENE-JUN 03	Var. Acumulada
IMPUESTOS DIRECTOS	652.325	720.186	-9,42
ESTATALES	642.077	706.811	-9,16
IRPF	573.500	661.102	-13,25
Sociedades	50.181	28.646	75,18
Renta no Residentes	16.956	15.778	7,47
Resto Cap. 1	1.440	1.285	12,06
CECIDOS	10.248	13.375	-23,38
Sucesiones	10.189	13.431	-24,14
Extra s/ Patrimonio	59	-56	205,36
IMPUESTOS INDIRECTOS	847.894	823.605	2,95
ESTATALES	50.918	53.713	-5,20
IVA	845	8.568	-90,14
Impuestos Especiales	26.649	25.036	6,44
Tráfico Exterior	16.284	12.884	26,39
ITE y resto Cap.	7.140	7.225	-1,18
CECIDOS			
Transmisiones Patrimoniales	115.155	117.556	-2,04
PROPIOS			
Impo. Espec s/ combustible	127.876	127.150	0,57
REF	553.945	525.186	5,48
Arbitrios insulares	87	45	93,33
IGIC	469.668	444.334	5,70
APIM	151	255	-40,78
AIEM	60.446	65.528	-7,76
Impuesto de Matriculación	23.593	15.024	57,04
TASAS Y OTROS INGRESOS	61.021	59.261	2,97
ESTATALES			
Tasas y otros ingresos	8.073	7.626	5,86
CECIDOS			
Tasas fiscales sobre el juego	45.974	44.199	4,02
PROPIOS			
Resto de tasas y otros ingresos	6.974	7.436	-6,21
TOTAL ESTATALES	701.068	768.150	-8,73
TOTAL AUTONÓMICOS	860.172	834.902	3,03
RECAUDACIÓN TOTAL	1.561.240	1.603.052	-2,61

Fuente: Agencia Tributaria, Delegación Especial en Canarias, Intervención General de la Comunidad Autónoma, Viceconsejería de Economía y Asuntos Económicos con la Unión Europea.

Elaboración propia.

Arbitrios insulares, el 57,04% por Impuesto de Matriculación o el 5,70% en que se incrementa la recaudación autonómica por IGIC.

Por último, realizando una comparación entre los impuestos estatales, cuya recaudación representa durante el período de referencia un 44,90% sobre el total, y los impuestos autonómicos que concentran el 55,09% restante, se observa en las categorías descritas un comportamiento diferenciado en signo, pues mientras los primeros ven descender el montante de su recaudación en torno a un 8,73%, los segundos experimentan un incremento de un 3,03% interanual.

VI. Conclusiones

Una vez concluida la temporada estival y a la luz de los principales indicadores económicos que recogemos en este informe, pretendemos abordar la fase final del análisis reflexionando acerca de los efectos que elementos de la coyuntura internacional, tales como la evolución del crudo o las presiones sobre los tipos de interés en la zona euro, o de carácter nacional, como los Presupuestos Generales del Estado, pudieran ejercer sobre el desarrollo económico de Canarias de cara al cierre del ejercicio.

Como viene siendo habitual en los últimos meses, el análisis de la coyuntura económica internacional pasa irremediablemente por tomarle el pulso a la cotización del crudo en los mercados internacionales de materias primas y valorar la evolución de las principales potencias mundiales.

Tal y como adelantábamos en números anteriores, las expectativas de repunte del precio del barril de crudo se han materializado marcando precios que superan ya los 46 dólares barril. En lo que va de año, esta materia prima se ha revalorizado en torno a un 60% y los modelos de crecimiento ya comienzan a incluir esta variable y a recalcular sus predicciones para 2005.

Así y todo las últimas estimaciones hechas públicas por organismos internacionales como la OCDE o el FMI prevén un crecimiento para la zona euro que puede rondar entre un 2% y un 2,2% para el próximo ejercicio y por encima del 2,8% para nuestro país que sigue afianzándose en la demanda interna.

Los efectos de un aumento en la cotización del barril de crudo se extienden a todas las piezas del engranaje económico en su conjunto, pues afecta al consumo no sólo vía aumento de precios sino porque también altera las condiciones de financiación de los créditos.

Los primeros se ven presionados al alza por los mayores costes que soporta el proceso productivo como consecuencia del encarecimiento del transporte y de las materias primas, y las segundas por los incrementos en el nivel de inflación que obliga, cuanto menos, a estudiar un aumento de tipos de interés.

Si bien todo ello supone un freno al crecimiento económico tal y como reconocen todas las autoridades financieras, cierto es también que la economía en general parece haber asimilado mejor de lo que se había previsto estos repuntes del mercado.

En términos reales, el incremento promedio en la cotización del barril de crudo dista mucho de los repuntes que experimentó la cotización durante la invasión de Kuwait o incluso durante la crisis de finales de los noventa.

La paulatina incorporación de energías alternativas a los procesos productivos y el mayor nivel de eficiencia energética han coadyuvado a reducir los índices de dependencia en las principales economías del globo, una situación que en el continente europeo se ha visto apoyada además por la fortaleza del euro frente al dólar y que, en cierta forma, ha compensado el incremento en el precio abaratando las compras.

No obstante, y aunque todos los estudios prevén una recuperación del mercado a medio plazo y confían en que el precio del barril retorne a valores más moderados, la situación obliga a buscar soluciones que pasan por impulsar definitivamente estrategias y planes de diversificación que estimulen el ahorro y primen la eficiencia en el consumo y por aumentar la inversión en infraestructura y capacidad de extracción en los yacimientos, de modo que logremos blindar nuestro sistema de producción ante futuros shocks en los mercados internacionales.

Entrando más en detalle en el diagnóstico de la situación del entorno económico que necesariamente condiciona la evolución en Canarias, debemos centrar atención una vez más en las posibles tensiones que, además de la descrita supralíneas, podrían forzar al Consejo de Gobierno del Banco Central Europeo a incrementar el tipo de interés por encima del 2,0 por ciento.

La Reserva Federal cumplió con los pronósticos al subir los tipos de interés hasta el 1,75%, un crecimiento que se califica de mesurado toda vez que tras una desaceleración temporal, la economía estadounidense comienza a retornar la senda de la expansión estable apoyada en una inflación moderada y el previsible aumento del empleo.

Ya en el continente europeo, los ratios de inflación que presentan países como Luxemburgo, España, Grecia, Francia o Irlanda, todos ellos con un registro interanual para el mes de agosto de 2004 superior al 2,5%, podrían generar ciertas tensiones en el entramado económico de la zona y forzar al BCE a ajustar tipos en pro de la estabilidad de precios.

Si bien los efectos de una posible subida de los tipos de interés sobre la economía canaria son inciertos, podríamos adelantar que tendrían una incidencia negativa sobre el ritmo de crecimiento del archipiélago al endurecer las condiciones del sistema crediticio, máxime cuando las últimas cifras estadísticas apuntan a que el importe medio hipotecado en fincas urbanas aumenta en un 43,76% en tasa interanual superando ya los 817 millones de euros.

Por otro lado, y adentrándonos en el repaso de los principales indicadores de coyuntura regional, cabría apuntar que la época estival en Canarias ha conducido a un ligero incremento de los precios durante el mes de agosto de un 0,2%, aún inferior al registrado para el conjunto del territorio nacional donde el IPC se elevó en un 0,4% respecto del mes anterior.

Si bien el periodo de rebajas incidió a la baja en los precios del grupo «vestido y calzado» y «menaje» con descensos del orden de un 0,9% y un 0,2%, respectivamente, no se consideró suficiente para contrarrestar el efecto al alza de otros grupos como «ocio y cultura» y «hoteles, cafés y restaurantes» que experimentaron subidas de un 1,4% el primero y un 0,6% el segundo.

Subidas estas últimas que sí encontraron apoyo en el comportamiento nuevamente alcista experimentado por el grupo «transporte» que acumula ya, en lo que va de año, un incremento en precios del 6,8 por ciento.

Aún y todo, Canarias goza de un diferencial de inflación de dos décimas de punto con respecto al resto del territorio nacional, una situación que ha colocado al Archipiélago como la región del país donde menos crecieron los precios durante el pasado mes de agosto, liderando así, junto con Extremadura, el grupo de las comunidades con mayor contención inflacionista.

No obstante, debemos ser concientes de que se avecinan aún factores tales como el inicio del curso escolar o la

nueva temporada de otoño e invierno que advierten de posibles focos de inflación para el nuevo mes que, unidos a otros elementos de la coyuntura internacional, como los ya citados al comienzo de este análisis, bien podrían prolongar el periodo inflacionista durante los próximos meses.

En lo que al mercado laboral se refiere, el número de parados registrado en las oficinas del INEM volvió a registrar una nueva caída mensual que viene a sumarse a las ya acontecidas desde el mes de mayo. La cifra final arrojaba un total de 109.380 desempleados en toda la región, un dato que respondía a un descenso relativo del 2,15% respecto del mes anterior.

Si bien el comportamiento de la serie se puede encuadrar en una tónica descendente en el plano mensual, la estadística interanual continúa en valores positivos y, durante el mes de agosto, aún por encima del 11%, valor que si bien invita a la cautela, también es cierto que refleja una ligera desaceleración de las tasas interanuales que podría estar germinando una fase incipiente de descensos que, no obstante, exigiría para su culminación poner en práctica políticas activas de empleo en materia de formación que den solución a las carestías de las que aún adolece el mercado y de la esperada recuperación del sector turístico para la próxima temporada.

A este respecto, las últimas cifras del mes de agosto han vuelto a marcar un nuevo descenso interanual en la entrada de turistas extranjeros del orden del 6,94%, una disminución especialmente significativa con la isla de Tenerife donde el número de visitas foráneas descendió en más de un 15% respecto del dato del mismo mes para 2003.

Todo ello dibuja un panorama que invita a reflexionar acerca de cuáles son los elementos que están retrasando la fase de recuperación económica y por tanto a diseñar las bases de unos Presupuestos Generales de la Comunidad Autónoma para 2005 que deben servir para potenciar las fortalezas de nuestro sistema productivo, máxime en un momento de transición económica donde el modelo de crecimiento que ofrece mayores garantías para reconducir la economía regional requiere de un repunte de la inversión pública y de una balanza de pagos equilibrada donde juegue un papel principal la industria del turismo y el impulso de la demanda exterior.

INDICADORES DE COYUNTURA DE LA ECONOMÍA ESPAÑOLA

(Variación interanual en porcentaje, salvo indicación en contrario)

Indicador	2003	2003 II	2003 III	2003 IV	2004 I	2004 II	Fecha
A. CONTABILIDAD NACIONAL (2)							
Demanda							
Gasto en consumo final	3,1	2,9	3,2	3,2	3,6	3,4	III.04
Gasto en consumo final hogares	2,9	2,7	3,0	2,9	3,3	3,2	III.04
Gasto en consumo final AAPP	3,9	3,5	3,8	4,2	4,3	4,3	III.04
Formación bruta de capital fijo	3,2	3,6	3,1	2,6	2,7	3,9	III.04
Bienes de equipo	1,0	1,7	1,0	-0,3	-0,4	4,0	III.04
Otros productos	3,0	3,3	2,9	2,4	2,8	2,9	III.04
Construcción	4,3	4,6	4,1	4,2	4,3	4,2	III.04
Demanda interna (3)	3,3	2,9	4,2	3,6	3,6	3,9	III.04
Exportaciones	2,6	3,9	3,1	1,6	5,5	4,7	III.04
Importaciones	4,8	4,7	7,9	3,7	7,8	8,1	III.04
Demanda externa neta (3)	-0,8	-0,4	-1,6	-0,8	-1,0	-1,3	III.04
Oferta							
Agricultura y pesca	-1,4	-1,7	-1,2	0,5	1,0	-0,8	III.04
Energía	1,3	0,9	2,9	1,2	-0,8	2,3	III.04
Industria	1,3	1,3	0,6	1,2	1,9	2,4	III.04
Construcción	4,3	5,1	4,1	3,5	3,6	3,4	III.04
Servicios	2,4	2,2	2,6	2,7	3,2	3,9	III.04
PIB a p.m. corregido (4)	2,5	2,4	2,6	2,7	2,7	2,7	III.04
Puestos de trabajo	1,8	1,6	2,0	2,1	2,1	2,0	III.04
Indicador	2003	2003 IV	2004 I	2004 II	2004 III(1)	Último dato	Fecha
B. ACTIVIDAD GENERAL							
Indicador sintético de actividad (ISA)	3,6	3,3	3,9	3,9	3,9	-	III T.04
Afiliados R. General Seg. Social	3,0	2,9	2,9	2,6	2,6	2,5	Ago.04
<u>Consumo de Energía Eléctrica (5)</u>	4,8	4,7	3,7	2,7	3,6	2,2	Ago.04
C. INDUSTRIA							
Índice de producción industrial (IPI) (6)	1,4	1,2	1,4	2,5	2,0	2,0	Jul.04
Afiliados R. General Seg. Social, Industria	-0,5	-0,7	-0,5	-0,5	-0,6	-0,5	Ago.04
Confianza Industrial (7)							
Índice Confianza Industrial (ICI)	-0,9	-2,3	-3,0	-3,0	-2,7	-3,0	Ago.04
Nivel cartera de pedidos	-8	-7	-9	-8	-4	-4	Ago.04
Nivel existencias	5	9	11	11	11	9	Ago.04
<u>Utilización capacidad productiva (%)</u>	78,9	79,3	77,0	79,7	79,8	-	III T.04
D. CONSTRUCCIÓN							
Indicador sintético construcción (ISCO)	2,3	2,6	2,2	1,5	2,6	-	III T.04
Valor trabajos construcción (ECIC) (vol.) Total	3,9	4,3	4,9	0,7	-	-	II T.04
Edificación	4,4	4,0	3,8	1,9	-	-	II T.04
No Edificación	3,0	5,0	7,3	-2,1	-	-	II T.04
Consumo aparente de cemento	4,8	5,7	5,6	2,3	2,5	9,5	Ago.04
Afiliados R. General Seg. Social. Construcción	4,3	3,0	4,4	4,3	4,5	4,8	Ago.04
Licitación oficial (precios corrientes)	-10,9	-50,2	11,0	-33,5	54,6	54,6	Jul.04
Indicador Confianza Construcción (ICC) (7)	11	8	6	8	16	25	Ago.04
E. SERVICIOS							
Indicador sintético servicios	3,9	3,9	4,0	3,6	3,3	-	III T.04
Afiliados R. General Seg. Social. Servicios	4,1	4,3	4,3	3,7	3,9	3,6	Ago.04
Tráfico aéreo pasajeros	7,4	8,5	11,0	6,7	6,4	5,1	Ago.04
Consumo gasóleo automoción	8,0	6,0	7,8	-	-	11,4	Mar.04
Entrada de visitantes	2,8	5,1	7,8	2,1	1,3	-0,4	Ago.04
Pernoctaciones en hoteles	2,5	1,1	4,7	-0,9	2,2	2,3	Ago.04

INDICADORES DE COYUNTURA DE LA ECONOMÍA ESPAÑOLA

(Variación interanual en porcentaje, salvo indicación en contrario)

Indicador	2003	2003 IV	2004 I	2004 II	2004 III(1)	Último dato	Fecha
F. CONSUMO PRIVADO							
Indicador sintético consumo	3,1	2,7	4,7	4,4	3,4	-	III T.04
Gasto total hogares real (ECPF)	2,0	1,2	5,4	-	-	-	I T.04
I. ventas com. al por menor real (ECCM)	2,9	3,9	5,1	2,5	1,3	-0,6	Ago.04
Matriculaciones de automóviles turismo	-7,0	10,3	20,8	9,6	5,0	7,3	Ago.04
Índice confianza consumidor (7)	-14	-12	-12	-9	-12	-11	Ago.04

G. INVERSIÓN EN EQUIPO

Indicador sintético inversión equipo	5,8	6,6	6,0	9,1	6,3	-	III T.04
Disponibil. bienes de equipo (ciclo- tendencia)	5,4	7,7	6,7	12,0	4,9	4,9	Jul.04
Matriculación de vehículos de carga	13,5	11,9	14,9	13,2	7,5	12,1	Ago.04

H. SECTOR MONETARIO Y FINANCIERO

M3 Euro-zona	8,0	7,6	6,4	5,4	-	5,5	Jul.04
Tipo de cambio dólar USA-euro (8)	1,13	1,18	1,25	1,20	-	1,21	Ago.04
Tipo de cambio libra esterlina-euro (8)	0,69	0,69	0,67	0,66	-	0,66	Ago.04
Tipo de cambio yen japonés-euro (8)	130,97	129,45	133,97	132,20	-	134,54	Ago.04

Indicador	Miles	Media 2003	Media 2004 (9)	Penúltimo dato	Último dato	Fecha
-----------	-------	------------	----------------	----------------	-------------	-------

I. MERCADO LABORAL

EPA. Activos	19.017	2,6	2,1	2,2	2,1	II T.04
EPA. Ocupados	16.853	2,7	2,4	2,6	2,3	II T.04
No agrarios	15.888	3,0	2,7	2,8	2,6	II T.04
Asalariados	13.707	3,5	2,5	2,8	2,2	II T.04
- Temporales	4.125	2,0	1,8	2,2	1,4	II T.04
- Indefinidos	9.582	4,1	2,8	3,0	2,6	II T.04
EPA. Parados	2.164	2,1	-0,3	-0,9	0,4	II T.04
EPA. Tasa de paro (var. en puntos)	-	-0,1	-0,3	-0,3	-0,2	II T.04
Varones	-	0,1	0,0	0,0	0,0	II T.04
Mujeres	-	-0,4	-0,8	-1,0	-0,6	II T.04
Jóvenes (16-24)	-	0,5	-0,2	-0,5	0,1	II T.04
INEM. Paro registrado	1.626	2,2	1,7	0,7	1,9	Ago.04
Contratos registrados	1.392	3,4	14,2	14,2	15,9	Ago.04
Afiliaciones Seg. Social	17.157	3,0	2,7	2,8	2,5	Ago.04

Indicador	Media 2003	Media 2004 (9)	Penúltimo dato	Último dato	Fecha
-----------	------------	----------------	----------------	-------------	-------

J. PRECIOS Y SALARIOS

IPC. Total	3,0	2,9	3,4	3,3	Ago.04
IPC. Alimentación	4,0	4,2	4,6	4,1	Ago.04
IPC. No alimentación	2,7	2,4	2,9	3,1	Ago.04
IPC. Bienes industriales sin energía	2,0	0,8	0,8	1,0	Ago.04
IPC. Servicios	3,7	3,7	3,7	3,7	Ago.04
IPC. Energía	1,4	2,7	6,6	7,0	Ago.04
IPC. Subyacente (IPSEBENE)	2,9	2,6	2,8	2,9	Ago.04
Diferencial IPC España/UE-25 (10)	1,1	0,8	1,0	1,0	Ago.04
Diferencial IPC España/UE-12 (10)	1,0	0,8	1,0	1,0	Ago.04
Salarios. Convenios Colectivos (11)	3,7	-	-	-	Ago.04
Coste salarial total por trabajador	3,8	3,1	3,2	3,1	II.04

Deflactor del PIB p.m.	2003 II	2003 III	2003 IV	2004 I	2004 II
	4,1	4,0	4,2	4,0	3,7

(1) Periodo disponible. (2) Precios constante y datos ciclo-tendencia. (3) Contribución al crecimiento del PIB, en puntos porcentuales. (4) Corregido de efectos estacionales y de calendario. (5) Corregido de los efectos calendario y temperatura. (6) Filtrado de calendario. (7) Saldos de respuestas en %. (8) Unidad de moneda por euro. (9) Media del periodo para el que se dispone de datos sobre igual periodo de laño anterior. (10) Diferencia entre las tasas de variación anual de España, UE-25 y UE-12. Obtenida a partir de los IPC armonizados de los respectivos países miembros. (11) Incorporado el impacto de las cláusulas de salvaguarda pactadas en el ejercicio anterior.