



GOBIERNO DE CANARIAS
Consejería de Economía y Hacienda
Viceconsejería de Economía y Asuntos Económicos
con la Unión Europea
Dirección General de Promoción Económica (*)

Informe Mensual de Coyuntura Socioeconómica

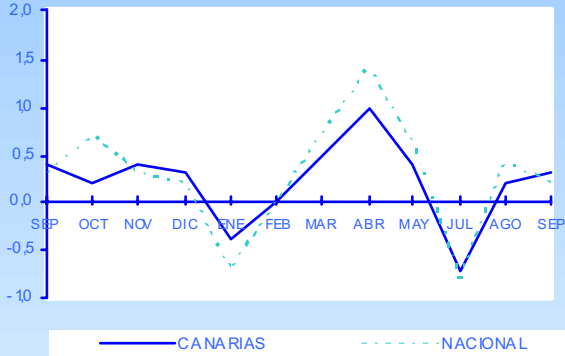
Octubre 2004

(*) Con la colaboración de la Dirección General de Promoción Económica
Consejería de Economía y Hacienda

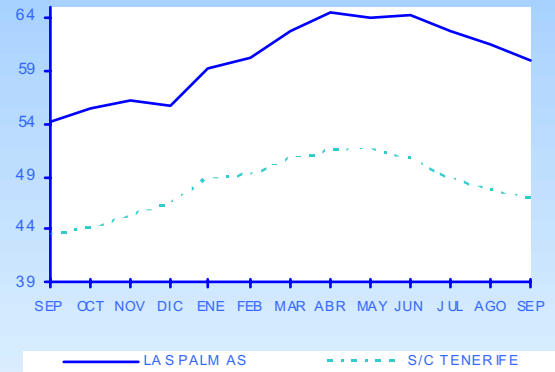
ÍNDICE

I.	ÍNDICE DE PRECIOS DE CONSUMO	5
II.	MERCADO LABORAL	
1.	PARO REGISTRADO	6
2.	CONTRATACIONES REGISTRADAS	8
3.	ENCUESTA DE POBLACIÓN ACTIVA	9
III.	INDICADORES DE OFERTA Y DEMANDA	
1.	ENERGÍA ELÉCTRICA DISPONIBLE	11
2.	ACTIVIDAD DEL SECTOR TURÍSTICO	12
A.	TURISTAS EXTRANJEROS ENTRADOS	12
B.	ENCUESTA DE OCUPACIÓN EN ALOJAMIENTOS TURÍSTICOS	17
	B.1. Número de viajeros entrados y estancia media	17
	B.2. Grado de ocupación y personal empleado	18
	B.3. Análisis provincial de los establecimientos hoteleros	19
C.	ÍNDICE DE PRECIOS HOTELEROS	20
3.	MATRICULACIONES DE VEHÍCULOS EN CANARIAS	21
4.	ÍNDICES DE COMERCIO AL POR MENOR	22
5.	TRÁFICO PORTUARIO	23
IV.	ESTADÍSTICA DE SOCIEDADES MERCANTILES	27
V.	CONCLUSIONES	29
ANEXO.	INDICADORES DE COYUNTURA DE LA ECONOMÍA ESPAÑOLA	

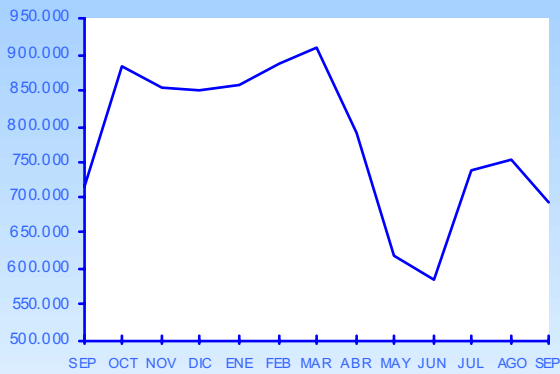
EVOLUCIÓN DEL IPC (Var. mensual)



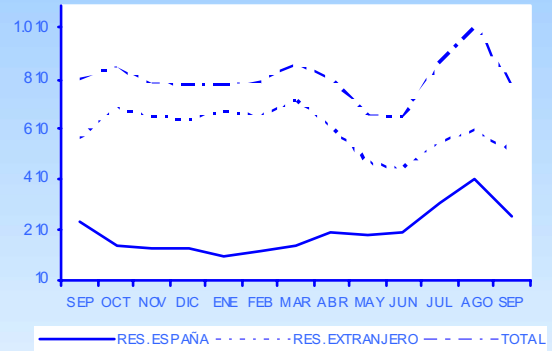
PARO REGISTRADO (miles)



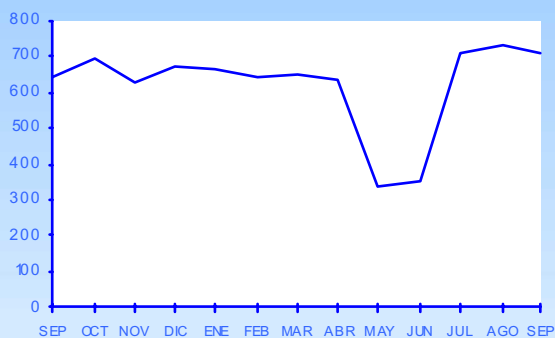
TURISTAS EXTRANJEROS ENTRADOS



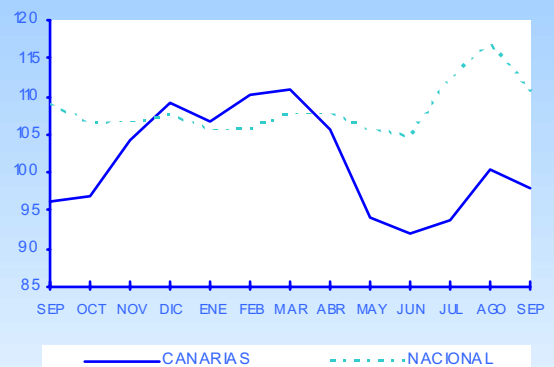
VIAJEROS SEGÚN PROCEDENCIA (miles)



ENERGÍA ELÉCTRICA DISPONIBLE. MWh. (miles)



ÍNDICE DE PRECIOS HOTELEROS



I. IPC

El fin de la época estival en Canarias ha conducido a un ligero incremento de los precios durante el pasado mes de septiembre de un 0,3%, dato que resulta superior al registrado para el conjunto del territorio nacional donde el IPC se elevó en un 0,2% respecto del mes anterior.

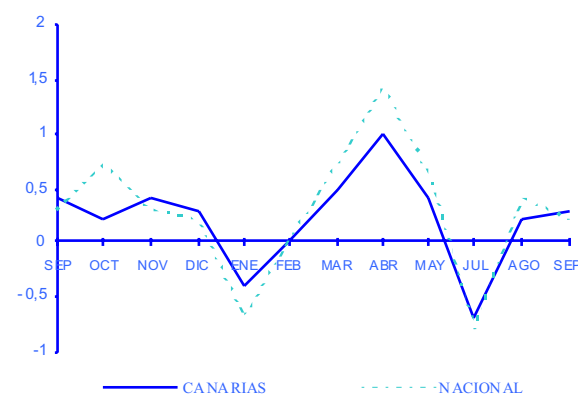
Si bien la llegada del otoño puede haber incidido a la baja en los precios del grupo «ocio y cultura» y «hoteles, cafés y restaurantes» con descensos del orden de un 0,8% y un 0,6%, respectivamente, no se consideró suficiente para contrarrestar el efecto al alza de otros grupos como «vestido y calzado» y «transportes» que experimentaron subidas de un 4,1% el primero y un 0,4% el segundo.

Desde una perspectiva regional el análisis de la inflación interanual arroja en las islas un incremento de precios de un 2,6%, valor que coloca a Canarias como la segunda región del país donde menos crecieron los precios durante el pasado mes de septiembre, formando así grupo con comunidades como Extremadura, La Rioja y Aragón, todas ellas con un nivel de inflación inferior al 2,8 por ciento.

Profundizando ahora en la descriptiva provincial observamos, durante el mes de septiembre, un ligero diferencial de precios favorable a las islas más occidentales, ya que en éstas el IPC registró un incremento del 0,1% mensual, mientras que, por su parte, en Las Palmas el aumento de la inflación se cifró en un 0,4%, respecto del mes anterior.

Estas posiciones relativas se alternan al considerar la comparativa interanual, enfoque donde la provincia oriental ha registrado un menor incremento en precios cifrado en torno a un 2,4% frente al 2,8% registrado en Santa Cruz de Tenerife durante idéntico periodo.

Variación mensual del IPC.



Llegados a este punto, cabría resaltar como responsables de la evolución alcista detectada a escala nacional -cifrada durante el mes de septiembre en torno a un 3,2% interanual- al grupo de «transporte» y al de «bebidas alcohólicas y tabaco», ambas con tasas que rondan el 6 por ciento.

En cuanto a la denominada inflación subyacente, aquella que resulta al descontar del índice general los efectos asociados a las variaciones en los precios de los alimentos no elaborados y los productos energéticos, presenta, durante el noveno mes del ejercicio en curso, una variación interanual del 2,9 por ciento.

Tabla 1.1. VARIACIÓN DEL ÍNDICE DE PRECIOS DE CONSUMO. Septiembre 2004

	CANARIAS			NACIONAL		
	Var.	Var.	Var.	Var.	Var.	Var.
	Mensual	Interanual	Acumulada	Mensual	Interanual	Acumulada
ALIMENTOS Y BEBIDAS NO ALCOHÓLICAS	-0,2	2,0	1,4	0,0	3,0	2,3
BEBIDAS ALCOHÓLICAS Y TABACO	0,0	10,5	8,1	0,1	5,7	5,6
VESTIDO y CALZADO	4,1	1,6	-5,3	3,0	2,1	-7,9
VIVIENDA	0,1	2,1	1,0	0,2	4,0	3,3
MENAJE	0,4	1,7	0,8	0,2	1,5	0,6
MEDICINA	0,2	0,0	-0,5	0,1	0,2	0,0
TRANSPORTE	0,4	6,5	7,2	0,2	6,0	6,8
COMUNICACIONES	-0,1	-1,1	-0,3	-0,1	-1,0	-0,2
OCIO Y CULTURA	-0,8	-0,5	0,1	-1,3	0,5	0,7
ENSEÑANZA	0,5	3,8	1,9	0,8	4,0	1,4
HOTELES, CAFES Y RESTAURANTES	-0,6	1,8	1,6	-0,8	4,0	3,8
OTROS	0,5	2,0	1,8	0,2	2,9	2,6
GENERAL	0,3	2,6	1,7	0,2	3,2	2,0

Fuente: INE
Elaboración propia

II.1. Paro registrado

Durante el mes de septiembre de 2004 el paro registrado en las listas del INEM en la Comunidad Autónoma de Canarias ascendió a 106.962 desempleados, experimentándose así un nuevo descenso mensual del dato en lo que va de año que en términos absolutos se ha cifrado en 2.418 personas, lo que equivale a una disminución relativa del 2,21% respecto del mes anterior.

No obstante, en términos interanuales, el comportamiento del desempleo se mantiene aún en tasas de variación positivas, esta vez cifradas en torno a un 9,35%, equivalente a un aumento del paro de 9.142 personas más que durante el mes de septiembre del ejercicio precedente.

Por provincias, y retomando la comparativa mensual, se han obtenido descensos en los dos ámbitos considerados y con una intensidad similar, pues mientras en la provincia de Santa Cruz de Tenerife se ha registrado una disminución del 1,62%, en la provincia oriental el descenso del desempleo alcanzó la cifra de un 2,66 por ciento respecto del mes de agosto precedente.

Abordando ahora la comparativa provincial desde la óptica interanual, cabe señalar que el incremento de mayor intensidad se ha experimentado en la provincia de Las

Palmas, donde se registró un aumento de los inscritos de un 10,55%, valor que supera en casi tres puntos porcentuales el registro contabilizado durante el mismo periodo en la provincia occidental, que cerró el mes con un ascenso cifrado del 7,85%, tasa que equivale a 3.419 nuevos inscritos respecto del mismo mes de 2003, frente a los 5.723 de Las Palmas.

Profundizando en los principales aspectos que caracterizaron la evolución del desempleo en Canarias durante el mes de referencia, observamos en las **tablas II.1.1 y II.1.2** las cifras de parados según el segmento productivo en el que circunscriben su actividad, así como en función del sexo del demandante de empleo, obteniendo de esta forma los siguientes resultados.

Con relación a la cifra de parados obtenida durante el mes anterior, cabe apreciar el descenso en la cifra de desempleados experimentada en todas las ramas productivas, a excepción del colectivo «sin empleo anterior», que en respuesta a su carácter estacional, registró un leve incremento del paro registrado del 0,93 por ciento.

En lo que al resto de sectores se refiere, el mayor descenso relativo lo experimentó el sector agrario que destacó con una disminución del 9,40% en relación al mes anterior, observando un comportamiento aún más acentuado en

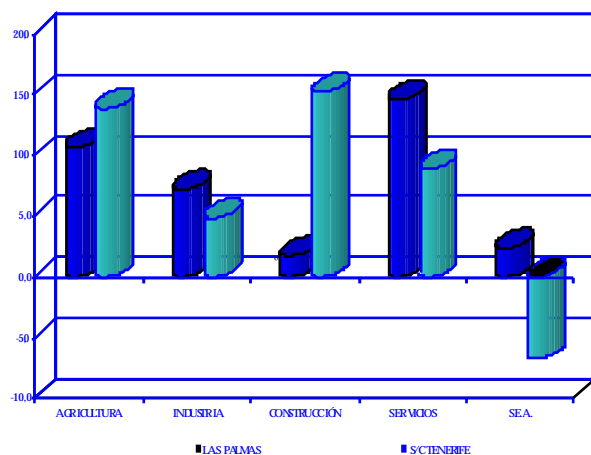
Tabla III.1.1. PARO REGISTRADO POR SECTORES ECONÓMICOS

	SEP.03	AGO.04	SEP.04	Variación mensual		Variación interanual	
				Diferencia	%	Diferencia	%
AGRICULTURA							
LAS PALMAS	1.310	1.627	1.449	-178	-10,94	139	10,61
S/C TENERIFE	835	1.022	951	-71	-6,95	116	13,89
CANARIAS	2.145	2.649	2.400	-249	-9,40	255	11,89
INDUSTRIA							
LAS PALMAS	2.645	2.858	2.835	-23	-0,80	190	7,18
S/C TENERIFE	2.312	2.429	2.424	-5	-0,21	112	4,84
CANARIAS	4.957	5.287	5.259	-28	-0,53	302	6,09
CONSTRUCCION							
LAS PALMAS	7.605	8.151	7.736	-415	-5,09	131	1,72
S/C TENERIFE	7.038	8.174	8.107	-67	-0,82	1.069	15,19
CANARIAS	14.643	16.325	15.843	-482	-2,95	1.200	8,20
SERVICIOS							
LAS PALMAS	34.774	41.034	39.846	-1.188	-2,90	5.072	14,59
S/C TENERIFE	27.955	31.035	30.443	-592	-1,91	2.488	8,90
CANARIAS	62.729	72.069	70.289	-1.780	-2,47	7.560	12,05
S.E.A.							
LAS PALMAS	7.925	7.954	8.116	162	2,04	191	2,41
S/C TENERIFE	5.421	5.096	5.055	-41	-0,80	-366	-6,75
CANARIAS	13.346	13.050	13.171	121	0,93	-175	-1,31
TOTAL							
LAS PALMAS	54.259	61.624	59.982	-1.642	-2,66	5.723	10,55
S/C TENERIFE	43.561	47.756	46.980	-776	-1,62	3.419	7,85
CANARIAS	97.820	109.380	106.962	-2.418	-2,21	9.142	9,35

Fuente: IN EM
Elaboración propia.

la provincia de Las Palmas donde se obtuvo una tasa de variación negativa cercana al 11,0 por ciento.

Variación interanual del paro. Septiembre 2004.



Siguiente en el ranking aparecen la construcción y el sector servicios, actividades cuyas listas han registrado un descenso del desempleo del 2,95% y del 2,47%, respectivamente. Cabría destacar, llegados a este punto, que, mientras el desempleo en el sector servicios parece haber experimentado un comportamiento similar en ambas provincias, la caída del paro observada en la actividad constructora se dejó notar con mayor intensidad en Las Palmas, donde la tasa de variación negativa alcanzó el

5,09% mensual, frente a una disminución de apenas un 0,82% que se contabilizó en las listas en Santa Cruz de Tenerife.

Atendiendo al sexo del demandante de empleo, el paro registrado en Canarias durante el último mes de septiembre se cifró en 46.104 varones y 60.858 mujeres.

En el primero de los casos, cabría apuntar que de los 923 hombres que han dejado de engrosar las listas de desempleo en Canarias durante este último mes, 375 corresponden al sector servicios y 482 a la construcción.

Por su parte, en lo que afecta al desempleo femenino, y pese a que el 75% de las mujeres en paro se circunscriben al sector terciario, cabría matizar que éste es el sector donde más ha descendido el desempleo femenino en términos absolutos, al contabilizarse un total de 1.405 mujeres menos respecto del mes de agosto anterior.

Por provincias, el análisis de las estadísticas proporcionadas por el INEM refleja en Las Palmas un descenso del desempleo de 798 hombres y 844 mujeres. Asimismo, en la provincia de Santa Cruz de Tenerife se ha cerrado el mes con sendas caídas en ambos sexos, siendo de 125 personas en el colectivo masculino y de 651 en el femenino.

Tabla III.1.2. PARO REGISTRADO SEGÚN SEXO.

	HOMBRES		MUJERES		Diferencia mensual	
	A GO. 04	SEP. 04	A GO. 04	SEP. 04	HOMBRES	MUJERES
AGRICULTURA						
LAS PALMAS	424	428	1.203	1.021	4	-182
S/C TENERIFE	356	342	666	609	-14	-57
CANARIAS	780	770	1.869	1.630	-10	-239
INDUSTRIA						
LAS PALMAS	1.534	1.496	1.324	1.339	-38	15
S/C TENERIFE	1.349	1.343	1.080	1.081	-6	1
CANARIAS	2.883	2.839	2.404	2.420	-44	16
CONSTRUCCION						
LAS PALMAS	7.445	7.009	706	727	-436	21
S/C TENERIFE	7.116	7.070	1.058	1.037	-46	-21
CANARIAS	14.561	14.079	1.764	1.764	-482	0
SERVICIOS						
LAS PALMAS	14.483	14.154	26.551	25.692	-329	-859
S/C TENERIFE	10.400	10.354	20.635	20.089	-46	-546
CANARIAS	24.883	24.508	47.186	45.781	-375	-1.405
S.E.A.						
LAS PALMAS	2.299	2.300	5.655	5.816	1	161
S/C TENERIFE	1.621	1.608	3.475	3.447	-13	-28
CANARIAS	3.920	3.908	9.130	9.263	-12	133
TOTAL						
LAS PALMAS	26.185	25.387	35.439	34.595	-798	-844
S/C TENERIFE	20.842	20.717	26.914	26.263	-125	-651
CANARIAS	47.027	46.104	62.353	60.858	-923	-1.495

Fuente: INEM
Elaboración propia.

II.2. Contrataciones registradas

Durante el mes de septiembre de 2004, el volumen de contrataciones realizadas en las oficinas del SCE en Canarias ascendió en un 8,98% con relación al mes anterior, alcanzando así la cifra de 65.294 contratos.

Atendiendo a los datos de la **tabla II.2.1**, la evolución seguida en cada provincia pone de manifiesto un comportamiento, que si bien se muestra de igual signo en los dos ámbitos considerados, sí advierte de una diferencia relativa en cuanto a la intensidad del fenómeno. Así pues, mientras en Santa Cruz de Tenerife se cerraba el mes con un incremento en la contratación de un 6,88%, en Las Palmas el ascenso alcanzó el 10,68% mensual equivalente, en este último caso, a 3.534 nuevos contratos. Con ello, el volumen total de contrataciones efectuadas en los dos sistemas provinciales canarios se situó, en Las Palmas, en los 36.626, y en 28.668 para Santa Cruz de Tenerife.

Atendiendo a cada una de las ramas de actividad, hemos de destacar, por su importancia relativa sobre el total del mercado, el incremento observado en la contratación del sector constructor cifrada en un 13,58% interanual.

Por lo que respecta al resto de sectores productivos, todos cerraron el balance mensual igualmente con tasas positivas en la contratación que oscilaron entre el 6,95% registrado

en el sector servicios y el 35,04% observado en el sector agrario.

En términos absolutos, el sector servicios confirma su peso en el mercado laboral canario al acaparar más del 75,0% de los contratos firmados durante el mes de septiembre en el conjunto del archipiélago, seguido de construcción, donde se firmó el 19,0 por ciento.

Según su tipología, durante este último mes, solo la modalidad formativa ha experimentado una caída relativa que se ha estimado en torno a un 60,0% respecto del mes de agosto. Por el contrario, el resto de modelos registran incrementos, de entre los que destaca el experimentado por la contratación en prácticas que durante el mes de septiembre ha destacado sobre el resto al registrar una tasa de incremento del 120,31%, seguido de la contratación indefinida y de duración determinada que al cierre del periodo contabilizaban aumentos del 14,84% y del 8,38%, respectivamente.

Los datos del noveno mes del ejercicio vuelven a constatar que la modalidad de duración determinada es la más extendida a la hora de formalizar contrato en las islas pues representa, en términos relativos, el 91,3% del volumen total de contratación suscrita en el archipiélago. A ella le sigue la contratación de carácter indefinida, que supuso 6.284 contratos de los que 3.652 se firmaron en la provincia de Las Palmas.

Tabla II.2.1 VARIACIÓN MENSUAL DE LAS CONTRATACIONES POR SECTOR ECONÓMICO.*

	AGO.04	SEP.04	Diferencia	Var.
AGRICULTURA				
LAS PALMAS	618	887	269	43,53
S/C TENERIFE	415	508	93	22,41
CANARIAS	1.033	1.395	362	35,04
INDUSTRIA				
LAS PALMAS	1.001	1.080	79	7,89
S/C TENERIFE	661	899	238	36,01
CANARIAS	1.662	1.979	317	19,07
CONSTRUCCION				
LAS PALMAS	5.710	6.878	1.168	20,46
S/C TENERIFE	5.236	5.554	318	6,07
CANARIAS	10.946	12.432	1.486	13,58
SERVICIOS				
LAS PALMAS	25.763	27.781	2.018	7,83
S/C TENERIFE	20.510	21.707	1.197	5,84
CANARIAS	46.273	49.488	3.215	6,95
TOTAL				
LAS PALMAS	33.092	36.626	3.534	10,68
S/C TENERIFE	26.822	28.668	1.846	6,88
CANARIAS	59.914	65.294	5.380	8,98

Fuente: INEM

Elaboración propia

*Las cifras correspondientes a la provincia de Las Palmas no incluyen las contrataciones del Instituto Social de la Marina

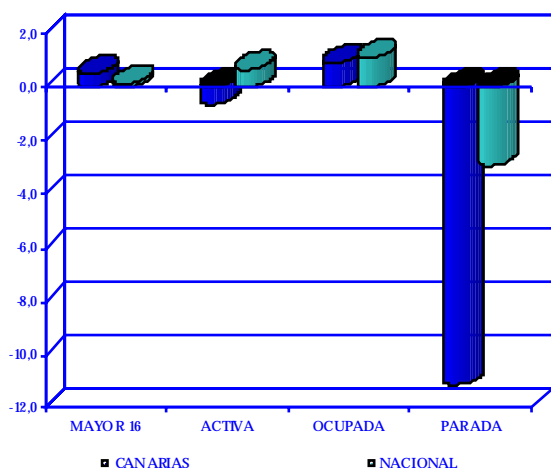
Tabla II.2.2 VARIACIÓN MENSUAL DE LAS CONTRATACIONES POR TIPO DE CONTRATO.*

	AGO.04	SEP.04	Diferencia	Var.
INDEFINIDOS				
LAS PALMAS	3.097	3.652	555	17,92
S/C TENERIFE	2.375	2.632	257	10,82
CANARIAS	5.472	6.284	812	14,84
DURAC. DETERM.				
LAS PALMAS	29.854	32.787	2.933	9,82
S/C TENERIFE	24.260	25.861	1.601	6,60
CANARIAS	54.114	58.648	4.534	8,38
EN PRACTICAS				
LAS PALMAS	67	145	78	116,42
S/C TENERIFE	61	137	76	124,59
CANARIAS	128	282	154	120,31
FORMACION				
LAS PALMAS	74	42	-32	-43,24
S/C TENERIFE	126	38	-88	-69,84
CANARIAS	200	80	-120	-60,00
TOTAL				
LAS PALMAS	33.092	36.626	3.534	10,68
S/C TENERIFE	26.822	28.668	1.846	6,88
CANARIAS	59.914	65.294	5.380	8,98

II.3. Encuesta de Población Activa

Según los últimos datos de la Encuesta de Población Activa, la población mayor de 16 años en Canarias asciende, durante el tercer trimestre de 2004, a 1.530.800 personas, lo que representa un aumento del 0,52% respecto al trimestre anterior y del 2,18% con relación a idéntico período del ejercicio precedente. A escala nacional, el ascenso registrado en la población mayor de 16 años alcanzó el 0,13% trimestral y un 0,58% en comparación con el mismo trimestre del ejercicio inmediatamente anterior.

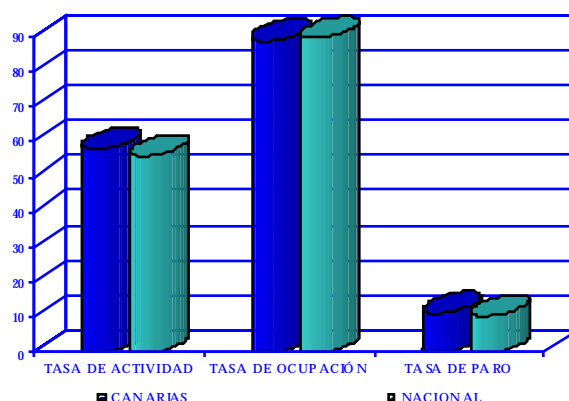
Variación respecto al trimestre anterior. IIIT. 2004



Dentro de la población canaria mayor de 16 años, el 57,98% se declara desempeñando una ocupación o en

disponibilidad de ello, un porcentaje que se corresponde con un valor absoluto de 887.500 personas para el conjunto del archipiélago. Las últimas estadísticas publicadas advierten de un descenso en el volumen de activos de un 0,62% en términos mensuales, si bien es cierto que en términos interanuales el comportamiento sigue mostrándose alcista al estimarse un aumento del 1,99% durante el tercer trimestre del año.

Tasa de actividad ocupación y paro. IIIT. 2004



Ahondando en los resultados publicados, el 88,68% del total de la población activa se encuentra ocupada, hecho que supone un total de 786.900 empleados, y refleja un crecimiento del 0,91% de la ocupación en Canarias respecto del segundo trimestre del año y un aumento interanual del 1,97 por ciento. A escala estatal, de igual modo, se obtiene un ascenso trimestral del 1,12%, acrecentándose la ocupación en términos interanuales un 2,51 por ciento.

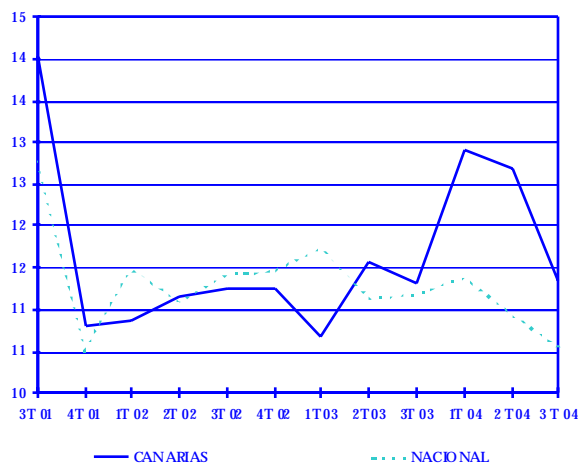
Tabla II.3.1 VARIACIÓN DE LAS TASAS DE ACTIVIDAD, OCUPACIÓN Y PARO (**)

	NACIONAL			CANARIAS		
	III T 2004	Var. TRIM. Anterior	Var. TRIM. Año anterior	III T 2004	Var. TRIM. Anterior	Var. TRIM. Año anterior
Pob mayor de 16 años	34.428,30	0,13	0,58	1.530,80	0,52	2,18
Pob ACTIVA(*)	19.271,70	0,67	1,79	887,50	-0,62	1,99
Pob OCUPADA(*)	17.240,40	1,12	2,51	786,90	0,91	1,97
Pob PARADA(*)	2.031,30	-2,93	-3,94	100,60	-11,13	2,13
TASA DE ACTIVIDAD	55,98	0,30	0,67	57,98	-0,66	-0,11
TASA DE OCUPACIÓN	89,46	0,39	0,63	88,66	1,34	-0,02
TASA DE PARO	10,54	-0,39	-0,63	11,34	-1,34	0,02

(*) Miles
 (**) Variación en puntos porcentuales
 Fuente: INE
 Elaboración propia

Finalmente, el volumen de desempleo del archipiélago canario se ha estimado en un total de 100.600 parados, registrando de este modo un descenso del 11,13% al compararse con el dato calculado en el trimestre precedente y un ascenso del 2,13%, respecto al mismo trimestre de 2003.

Evolución de la tasa de paro. III T. 2004

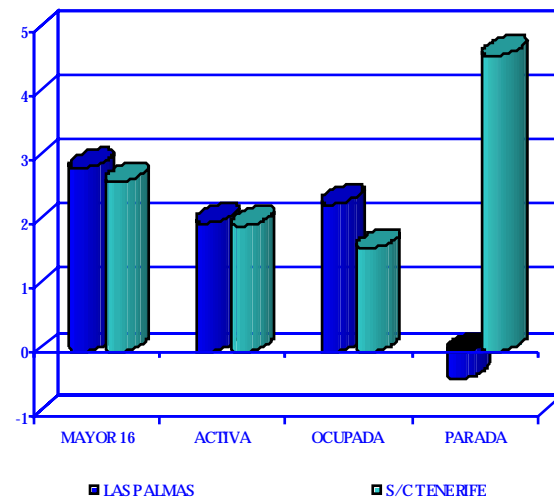


En lo que respecta al conjunto del territorio español, la población en paro ha experimentado sendos descensos que en términos trimestrales se ha cifrado en torno a un 2,93%, y en relación al tercer trimestre de 2003 en un 3,94 por ciento.

En cuanto a la tasa de paro registrada en nuestra comunidad durante el trimestre de referencia, observamos una variación negativa de 1,34 puntos porcentuales en términos trimestrales, lo que sitúa finalmente el dato en el 11,34% de la población activa. El anterior registro supone,

en términos interanuales, un ligero aumento en la proporción de parados canarios de 0,02 puntos porcentuales. En el ámbito nacional, la tasa de paro alcanza el 10,54%, lo que ha implicado un descenso en términos trimestrales de 0,39 puntos y de 0,63 puntos porcentuales respecto del tercer trimestre del año 2003.

Variación respecto del trimestre anterior. III T. 2004



La caída en la tasa de paro observada en nuestra comunidad se corresponde con sendos descensos habidos en las dos provincias canarias. A pesar de que la disminución en la provincia de Santa Cruz de Tenerife ha apuntado como la de mayor intensidad durante el último trimestre de referencia, cifrándose el descenso en torno a 1,98 puntos porcentuales menos, la provincia oriental sigue manteniendo una menor tasa de paro, estimada en torno al 10,59% de la población activa frente al 12,12% de la provincia occidental.

Tabla II.3.2 VARIACIÓN DE LAS TASAS DE ACTIVIDAD, OCUPACIÓN Y PARO ()**

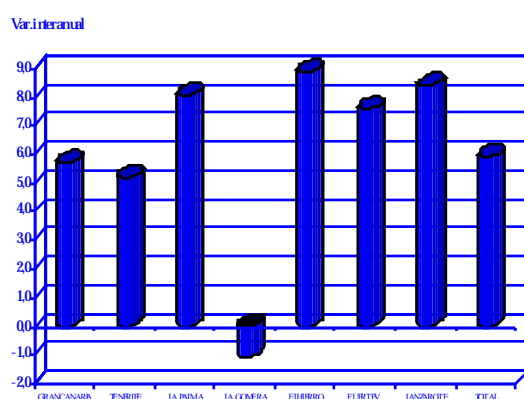
	LAS PALMAS			S/C TENERIFE		
	III T 2004	Var. TRIM. Anterior	Var. TRIM. Año anterior	III T 2004	Var. TRIM. Anterior	Var. TRIM. Año anterior
Pob mayor de 16 años	792,68	0,54	2,86	738,09	0,47	2,65
Pob ACTIVA(*)	456,90	0,18	2,01	430,60	-1,44	1,97
Pob OCUPADA(*)	408,50	0,99	2,30	378,40	0,83	1,61
Pob PARADA(*)	48,40	-6,20	-0,41	52,20	-15,26	4,61
TASA DE ACTIVIDAD	57,64	-0,21	-0,48	58,34	-1,13	-0,39
TASA DE OCUPACIÓN	89,41	0,72	0,26	87,88	1,98	-0,31
TASA DE PARO	10,59	-0,72	-0,26	12,12	-1,98	0,31

(*) Miles
(**) Variación en puntos porcentuales
Fuente: INE
Elaboración propia

III.1 Energía eléctrica

Según los datos facilitados por UNELCO-ENDESA, la energía eléctrica disponible durante el mes de septiembre de 2004 fue de 707.835 Mwh, lo que se traduce en un aumento del 5,92% con respecto al mismo mes de 2003.

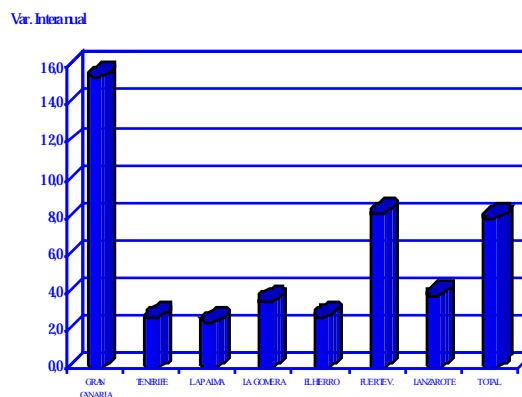
Energía disponible. Septiembre 2004



Por islas y en términos interanuales, puede observarse un crecimiento generalizado en todos los ámbitos a excepción de La Gomera donde se apreció el único descenso de energía disponible cifrado en torno a un 1,06 por ciento.

Por lo que al resto de islas se refiere, todas han registrado incrementos en la disponibilidad de energía destacando la tasa de variación calculada en Lanzarote y La Palma, donde el aumento se fijó en torno a un 8,39% y un 8,06%,

Número de clientes. Septiembre 2004



respectivamente, seguidas de Fuerteventura donde el dato se cifró en un 7,58 por ciento, para el mismo mes de estudio.

Respecto al número de abonados en Canarias, cabría resaltar que el indicador ha registrado, durante el noveno mes del año un ascenso interanual cuantificado en un 7,98%, al pasar de los 905.999 clientes que se contabilizaban durante el mes septiembre de 2003, a los 978.277 consumidores que configuran el mercado actual.

Este incremento es consecuencia directa del ascenso apreciado en la isla capitalina de la provincia oriental cifrado en un 15,52%, seguida del observado en Fuerteventura donde el aumento alcanzó un 8,27 por ciento. En lo que respecta al resto de islas, todas registraron incrementos más moderados inferiores, todos ellos, al 4% interanual.

Tabla III.1.1 ENERGIA DISPONIBLE (Mwh)

	SEP.03	SEP.04	Var. Interanual
GRAN CANARIA	271.561	287.081	5,72
TENERIFE	260.228	273.737	5,19
LA PALMA	19.735	21.325	8,06
LA GOMERA	5.651	5.591	-1,06
EL HIERRO	2.676	2.914	8,89
FUERTEVENTURA	44.893	48.296	7,58
LANZAROTE	63.557	68.891	8,39
TOTAL	668.301	707.835	5,92

Tabla III.1.2 NUMERO DE CLIENTES

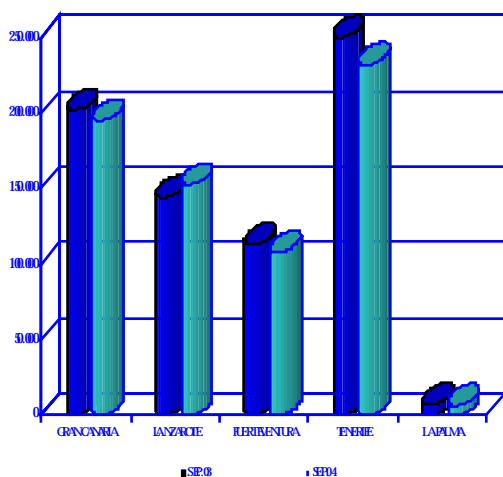
	SEP.03	SEP.04	Var. Interanual
GRAN CANARIA	349.562	403.824	15,52
TENERIFE	393.717	404.376	2,71
LA PALMA	43.250	44.310	2,45
LA GOMERA	12.388	12.823	3,51
EL HIERRO	5.972	6.137	2,76
FUERTEVENTURA	39.704	42.989	8,27
LANZAROTE	61.406	63.818	3,93
TOTAL	905.999	978.277	7,98

Fuente: UNELCO
Elaboración propia.

III.2.A. Entrada de turistas extranjeros

Durante el mes de septiembre de 2004 llegaron al archipiélago canario un total de 693.663 turistas extranjeros, según los datos facilitados por la Consejería de Turismo del Gobierno de Canarias, lo que supone un descenso del 3,12% con respecto al mismo mes del ejercicio precedente.

Turistas extranjeros entrados. Septiembre 2004.

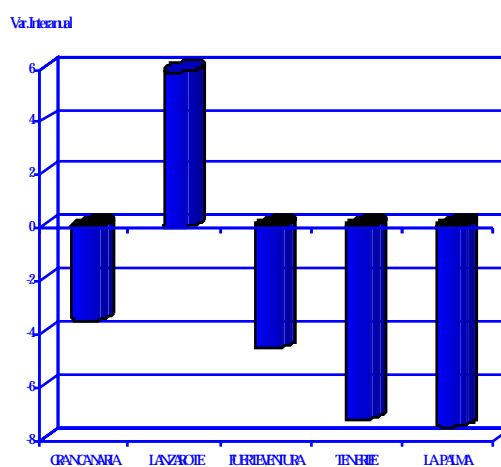


Por provincias, y circunscribiéndonos a la comparativa de carácter interanual, se observa un comportamiento que si bien es similar en signo en los dos ámbitos considerados, difiere en intensidad, mientras a las islas orientales arribaba un 0,82% menos de turistas extranjeros respecto del mes de septiembre de 2003, las

islas de la provincia de Santa Cruz de Tenerife registraban un descenso muy superior, cifrado en un 7,23% interanual.

En cuanto a lo acontecido en cada una de las islas, debe destacarse, en primer lugar, que el 61,50% de los visitantes son recibidos por Gran Canaria y Tenerife, que de forma individual, representan un 28,06% y 33,42%, respectivamente, del total de turistas llegados al archipiélago durante el mes de referencia.

Variación interanual de entradas foráneas. Septiembre.



Si siguiendo con el discurso, y si bien las dos islas capitalinas han ostentado sendos descensos en la recepción de turismo foráneo, Tenerife ha destacado con una caída en las cifras de un 7,22%, un descenso solo superado por el registro de la isla de La Palma donde la disminución se estimó en torno a un 7,49 por ciento interanual. Por su parte, la isla de Gran

Tabla III.2.A.1 NUMERO DE TURISTAS EXTRANJEROS ENTRADOS EN LAS ISLAS

	SEP.03	AGO.04	SEP.04	2003	2004	Var. Mensual	Var. Interanual	Var. Acumulada
GRAN CANARIA	201.784	217.151	194.707	2.094.427	1.972.169	-10,34	-3,51	-5,84
LANZAROTE	144.101	152.709	152.546	1.395.285	1.319.961	-0,11	5,86	-5,40
FUERTEVENTURA	112.887	123.246	107.772	1.059.757	980.800	-12,56	-4,53	-7,45
TOTAL LAS PALMAS	458.772	493.106	455.025	4.549.469	4.272.930	-7,72	-0,82	-6,08
TENERIFE	249.882	255.840	231.846	2.611.657	2.484.510	-9,38	-7,22	-4,87
LA PALMA	7.342	6.165	6.792	89.878	81.329	10,17	-7,49	-9,51
TOTAL S/C TENERIFE	257.224	262.005	238.638	2.701.535	2.565.839	-8,92	-7,23	-5,02
TOTAL CANARIAS	715.996	755.111	693.663	7.251.004	6.838.769	-8,14	-3,12	-5,69

FUENTE: Consejería de Turismo
Elaboración propia

Canaria cerraba el mes de referencia con el menor de los descensos estimados, cifrado en torno a un 3,51 por ciento.

Estos descensos interanuales han repercutido también a la baja en las estadísticas acumuladas de turismo receptivo. Así, con un total de 6.838.769 visitantes, el archipiélago hace balance de los nueve primeros meses del ejercicio 2004 con una variación negativa del 5,69% respecto del mismo periodo del ejercicio precedente. En este caso destacan las islas no capitalinas como aquellas donde el descenso es más acuciente, con disminuciones que alcanzan el 9,51% en la isla de La Palma, o el 7,45% en Fuerteventura, seguidas de Lanzarote donde se cifra una disminución del 5,40 por ciento.

Trasladando el análisis a una evaluación según la procedencia de los turistas, continúan siendo británicos y alemanes los que mayoritariamente deciden viajar a nuestras islas. En conjunto suponen más del 75% del total de visitas registradas durante el pasado mes de septiembre, aunque si bien es verdad que en términos relativos ambos segmentos han experimentado sendos descensos interanuales que oscilan entre el 5,56% en el caso del

mercado británico y el 4,36% del caso germano. El signo negativo del registro interanual se traslada a la comparativa acumulada donde se obtuvo igualmente un descenso del 4,68% para los primeros y del 10,50% para los segundos.

Entradas foráneas. Septiembre 2004

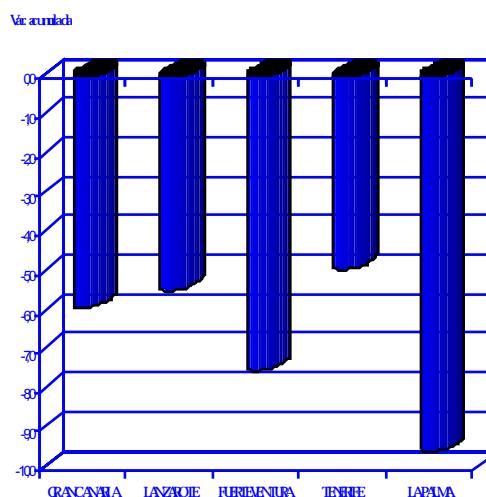


Tabla III.2.A.2 TURISTAS EXTRANJEROS ENTRADOS EN CANARIAS POR NACIONALIDAD. CANARIAS

	SEP. 03	SEP. 04	Var. Interanual	Var. Acumulada
Alemania	207.586	198.545	-4,36	-10,50
Austria	8.988	10.015	11,43	12,62
Bélgica	13.235	14.147	6,89	-6,57
Dinamarca	6.130	5.667	-7,55	2,08
Fed. Rusa	2.783	4.665	67,62	45,94
Finlandia	808	885	9,53	-1,61
Francia	9.612	9.203	-4,26	-16,95
Reino Unido	341.515	322.533	-5,56	-4,68
Holanda	30.148	29.476	-2,23	-10,13
Irlanda	36.146	40.436	11,87	5,49
Italia	12.747	9.884	-22,46	-3,86
Noruega	8.402	7.981	-5,01	3,81
Rep. Checa	4.480	4.960	10,71	-22,74
Polonia	1.076	1.981	84,11	-1,53
Suecia	5.770	6.439	11,59	-6,72
Suiza	8.866	8.278	-6,63	-12,99
Otros	17.704	18.568	4,88	4,85
Total	715.996	693.663	-3,12	-5,69

Fuente: Consejería de Turismo y Transportes

Desde una óptica provincial cabría comentar el desigual comportamiento que han experimentado estos mercados en relación con lo sucedido durante el mes de septiembre de 2003. Mientras en Las Palmas se observaba un descenso de la afluencia de alemanes de un 7,14%, y un incremento de las visitas procedentes del Reino Unido cifrado en torno a un 1,34%, en las islas occidentales se dio el fenómeno contrario, al registrarse un aumento de entradas de turismo germano de un 3,95% y un descenso del británico superior al 14 por ciento interanual.

Llegados a este punto, cabe hacer también un pequeño apunte al respecto de otros mercados emisores que, aunque aún no representan un volumen importante en valor absoluto, si despiertan cierto interés por su evolución. En concreto, aquel segmento que ha registrado mayor incremento durante el pasado mes de septiembre ha sido el procedente de Polonia y la Federación Rusa con variaciones del orden del 84,11% el primero y del 67,62%, el segundo.

Por el contrario, los mayores descensos han afectado a la entrada de turismo italiano que han observado una disminución del 22,46% de las visitas.

ENTRADA DE TURISTAS EXTRANJEROS POR PROVINCIAS.

Tabla III.2. A.3 TURISTAS EXTRANJEROS ENTRADOS POR NACIONALIDAD. LAS PALMAS

	SEP.03	SEP. 04	Var. Interanual	Var. Acumulada
Alemania	155.456	144.356	-7,14	-11,93
Austria	5.864	6.419	9,46	21,80
Bélgica	5.293	5.393	1,89	-10,76
Dinamarca	4.682	4.557	-2,67	-3,13
Federación Rusa	85	159	87,06	58,64
Finlandia	808	885	9,53	-5,66
Francia	3.375	3.309	-1,96	-6,04
Reino Unido	192.314	194.899	1,34	-4,33
Holanda	20.162	20.671	2,52	-9,26
Irlanda	31.086	34.955	12,45	5,54
Italia	6.361	4.524	-28,88	-6,43
Noruega	7.541	7.044	-6,59	2,97
República Checa	2.644	3.057	15,62	-25,76
Polonia	495	456	-7,88	-54,80
Suecia	4.907	5.646	15,06	-3,92
Suiza	6.896	6.504	-5,68	-8,40
Otros	10.803	12.191	12,85	7,23
Total	458.772	455.025	-0,82	-6,08

Tabla III. 2.A.4 TURISTAS EXTRANJEROS ENTRADOS POR NACIONALIDAD. S/C TENERIFE

	SEP.03	SEP. 04	Var. Interanual	Var. Acumulada
Alemania	52.130	54.189	3,95	-6,84
Austria	3.124	3.596	15,11	-2,02
Bélgica	7.942	8.754	10,22	-3,45
Dinamarca	1.448	1.110	-23,34	13,20
Federación Rusa	2.698	4.506	67,01	45,76
Finlandia	0	0	-	5,46
Francia	6.237	5.894	-5,50	-20,72
Reino Unido	149.201	127.634	-14,45	-5,11
Holanda	9.986	8.805	-11,83	-11,97
Irlanda	5.060	5.481	8,32	5,18
Italia	6.386	5.360	-16,07	-1,47
Noruega	861	937	8,83	7,06
República Checa	1.836	1.903	3,65	-16,95
Polonia	581	1.525	162,48	55,40
Suecia	863	793	-8,11	-14,42
Suiza	1.970	1.774	-9,95	-24,79
Otros	6.901	6.377	-7,59	1,07
Total	257.224	238.638	-7,23	-5,02

Fuente: Consejería de Turismo y Transportes
Elaboración propia

ENTRADA DE TURISTAS EXTRANJEROS EN ISLAS CAPITALINAS.

Tabla III.2.A.5 TURISTAS EXTRANJEROS ENTRADOS EN TENERIFE

	SEP.03	SEP. 04	Var. Internacional	Var. Acumulada
Alemania	46.202	48.808	5,64	-6,36
Austria	3.124	3.596	15,11	-2,02
Bélgica	7.525	8.345	10,90	-3,19
Dinamarca	1.448	1.110	-23,34	13,20
Federación Rusa	2.698	4.506	67,01	45,76
Finlandia	0	0	-	5,46
Francia	6.237	5.894	-5,50	-20,72
Reino Unido	149.201	127.634	-14,45	-5,07
Holanda	9.051	7.910	-12,61	-12,63
Irlanda	5.060	5.481	8,32	5,18
Italia	6.386	5.334	-16,47	-2,47
Noruega	861	856	-0,58	6,84
República Checa	1.836	1.903	3,65	-16,95
Polonia	581	1.525	162,48	55,40
Suecia	863	793	-8,11	-14,42
Suiza	1.908	1.774	-7,02	-25,52
Otros	6.901	6.377	-7,59	1,38
Total	249.882	231.846	-7,22	-4,87

Tabla III.2.A.6 TURISTAS EXTRANJEROS ENTRADOS EN GRAN CANARIA

	SEP.03	SEP. 04	Var. Internacional	Var. Acumulada
Alemania	56.933	59.536	4,57	-8,54
Austria	3.557	3.441	-3,26	-2,16
Bélgica	3.143	3.035	-3,44	-6,81
Dinamarca	1.984	2.879	45,11	-1,21
Federación Rusa	85	159	87,06	58,64
Finlandia	808	885	9,53	-0,92
Francia	2.166	1.645	-24,05	-6,03
Reino Unido	82.199	70.035	-14,80	-9,60
Holanda	13.041	13.300	1,99	-6,15
Irlanda	11.989	11.901	-0,73	-3,65
Italia	2.776	1.471	-47,01	-18,04
Noruega	5.164	5.712	10,61	10,41
República Checa	1.729	1.314	-24,00	-38,74
Polonia	234	456	94,87	13,98
Suecia	3.114	4.715	51,41	2,25
Suiza	4.097	4.260	3,98	0,14
Otros	8.765	9.963	13,67	9,13
Total	201.784	194.707	-3,51	-5,84

Fuente: Consejería de Turismo y Transportes

Elaboración propia

ENTRADA DE TURISTAS EXTRANJEROS EN ISLAS NO CAPITALINAS.

Tabla III.2.A.7 TURISTAS EXTRANJEROS ENTRADOS EN FUERTEVENTURA

	SEP.03	SEP. 04	Var. Internacional	Var. Acumulada
Alemania	62.101	53.601	-13,69	-12,88
Austria	889	2.148	141,62	218,96
Bélgica	978	923	-5,62	-19,31
Dinamarca	838	0	-100,00	-45,49
Federación Rusa	0	0	-	-
Finlandia	0	0	-	-34,31
Francia	0	750	-	10,10
Reino Unido	37.241	38.559	3,54	-2,47
Holanda	3.331	3.574	7,30	-10,78
Irlanda	2.800	3.106	10,93	12,69
Italia	2.055	2.083	1,36	38,45
Noruega	0	0	-	-43,23
República Checa	594	1.178	98,32	23,31
Polonia	261	0	-100,00	-98,42
Suecia	0	0	-	-46,28
Suiza	938	771	-17,80	-31,68
Otros	861	1.079	25,32	5,70
Total	112.887	107.772	-4,53	-7,45

Tabla III.2.A.8 TURISTAS EXTRANJEROS ENTRADOS EN LANZAROTE

	SEP.03	SEP. 04	Var. Internacional	Var. Acumulada
Alemania	36.422	31.219	-14,29	-16,39
Austria	1.418	830	-41,47	-13,50
Bélgica	1.172	1.435	22,44	-13,76
Dinamarca	1.860	1.678	-9,78	3,20
Federación Rusa	0	0	-	-
Finlandia	0	0	-	-3,64
Francia	1.209	914	-24,40	-18,44
Reino Unido	72.874	86.305	18,43	-0,37
Holanda	3.790	3.797	0,18	-16,51
Irlanda	16.297	19.948	22,40	10,76
Italia	1.530	970	-36,60	-33,02
Noruega	2.377	1.332	-43,96	-17,00
República Checa	321	565	76,01	-34,78
Polonia	0	0	-	-100,00
Suecia	1.793	931	-48,08	-6,01
Suiza	1.861	1.473	-20,85	-18,69
Otros	1.177	1.149	-2,38	-3,80
Total	144.101	152.546	5,86	-5,40

Tabla III.2.A.9 TURISTAS EXTRANJEROS ENTRADOS EN LA PALMA

	SEP.03	SEP. 04	Var. Internacional	Var. Acumulada
Alemania	5.928	5.381	-9,23	-10,57
Austria	0	0	-	-
Bélgica	417	409	-1,92	-8,53
Dinamarca	0	0	-	-
Federación Rusa	0	0	-	-
Finlandia	0	0	-	-
Francia	0	0	-	-
Reino Unido	0	0	-	-19,98
Holanda	935	895	-4,28	-7,67
Irlanda	0	0	-	-
Italia	0	26	-	-
Noruega	0	81	-	-
República Checa	0	0	-	-
Polonia	0	0	-	-
Suecia	0	0	-	-
Suiza	62	0	-	-10,99
Otros	0	0	-	-32,44
Total	7.342	6.792	-7,49	-9,51

Fuente: Consejería de Turismo y Transportes

Elaboración propia

III.2.B. Encuesta de ocupación en alojamientos turísticos

B.1 Número de viajeros entrados y estancia media.

Durante el mes de septiembre de 2004, fueron alojados en los establecimientos del archipiélago un total de 782.902 viajeros, lo que supone un descenso, con relación al mismo periodo del ejercicio precedente, del 3,09%, traducándose en términos absolutos en un decremento de 24.991 visitantes.

Del total de viajeros alojados, el 66,75% procedían del extranjero, mientras que el 33,24% restante residen en el resto del territorio nacional. La fotografía fija del mes, respecto de septiembre de 2003, muestra que el número de turistas extranjeros alojados en Canarias se ha visto disminuido en un 8,31%, mientras que, por el contrario, el turismo nacional ha registrado un aumento interanual del 9,39 por ciento.

Todo ello repercute igualmente en una caída generalizada del número de pernoctaciones del 4,97%, un descenso motivado por el comportamiento del sector extrahotelero donde se registró una caída del dato de un 11,49%, un

comportamiento distinto del calculado para el conjunto de hoteles donde se cerró el mes con un incremento de las pernoctaciones del 2,32 por ciento.

Por lo que al comportamineto del turismo nacional se refiere, éste ha sido especialmente favorable en el sector hotelero donde el aumento de turistas residentes en nuestro país se incrementó en un 15,96%, contradiciendo así la caída que el mismo segmento de turismo ha experimentado en el sector extrahotelero donde se observó una caída del 5,70% en términos interanuales.

Ahondando en lo concerniente al turismo foráneo, y en sintonía con lo comentado en el párrafo anterior, si bien ha experimentado un descenso del 14,88% en los registros de alojamiento del sector extrahotelero, en las estadísticas de ocupación de los establecimientos hoteleros ha marcado un ligero incremento del 1,02% en relación con el mismo periodo del ejercicio precedente.

Con todo lo anterior, el dato de estancia media calculado para el conjunto del sector alojativo en Canarias alcanza las 8,27 noches por persona, un valor que refleja una caída de 1,93 puntos respecto del mismo registro de idéntico periodo de 2003.

Tabla III.2.B.1 NÚMERO DE VIAJEROS ENTRADOS Y ESTANCIA MEDIA EN CANARIAS

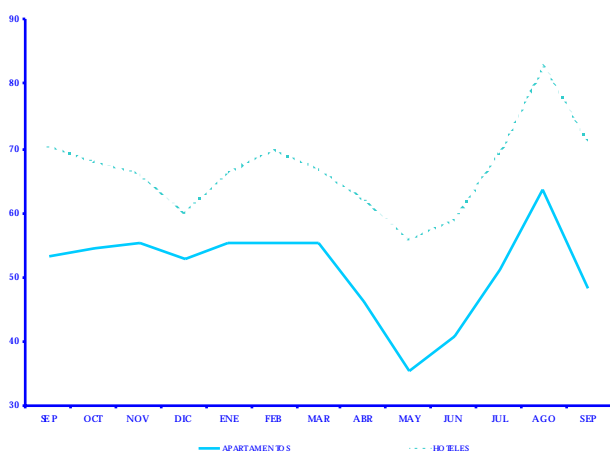
	SEP 03	AGO 04	SEP 04	Var. Mensual	Var. Interanual	Var. Acumulada
APARTAMENTOS						
RESIDENTES EN ESPAÑA	72.130	143.354	68.021	-52,55	-5,70	10,05
RESIDENTES EN EL EXTRANJERO	334.316	339.771	284.566	-16,25	-14,88	-13,29
TOTAL	406.446	483.125	352.587	-27,02	-13,25	-10,30
TOTAL PERNOCTACIONES	3.593.249	4.518.406	3.180.253	-29,62	-11,49	-10,66
ESTANCIA MEDIA	8,84	9,35	9,02	-0,33	2,03	-0,04
HOTELES						
RESIDENTES EN ESPAÑA	165.800	272.319	192.255	-29,40	15,96	16,02
RESIDENTES EN EL EXTRANJERO	235.647	260.575	238.060	-8,64	1,02	-4,68
TOTAL	401.447	532.894	430.315	-19,25	7,19	2,17
TOTAL PERNOCTACIONES	3.218.284	4.186.806	3.292.967	-21,35	2,32	-1,85
ESTANCIA MEDIA	8,02	7,86	7,65	-2,60	-4,54	-0,31
TOTAL						
RESIDENTES EN ESPAÑA	237.930	415.673	260.276	-37,38	9,39	14,29
RESIDENTES EN EL EXTRANJERO	569.963	600.346	522.626	-12,95	-8,31	-9,65
TOTAL	807.893	1.016.019	782.902	-22,94	-3,09	-4,21
TOTAL PERNOCTACIONES	6.811.533	8.705.212	6.473.220	-25,64	-4,97	-6,63
ESTANCIA MEDIA	8,43	8,57	8,27	-3,50	-1,93	-0,21

Fuente : NE
Elaboración propia

B.2 Grado de ocupación y personal empleado.

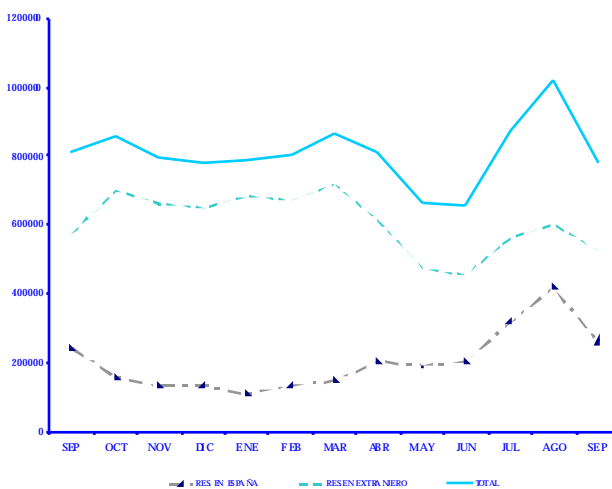
Atendiendo al grado de ocupación por plazas, las últimas estadísticas arrojan para los establecimientos extrahoteleros un nivel del 48,28%, frente al 70,92% que se obtienen para el conjunto de hoteles. Estas cifras evidencian un descenso, en el primero de los casos de 4,93 puntos porcentuales respecto del mismo mes del ejercicio precedente, y un ligero aumento en el segundo de 0,54 puntos porcentuales.

Grados de ocupación por plazas. Septiembre 2003-04.



De la comparación con el pasado mes de agosto de 2004, se hace patente una minoración del grado de ocupación por plazas en los establecimientos extrahoteleros muy superior a la anterior, en torno a los 15,53 puntos porcentuales, así como el descenso de 11,73 p.p. observado para los hoteles. Realizando igual comparativa, pero considerando ahora el grado de ocupación por apartamentos y por habitaciones, estos han disminuido

Viajeros según procedencia. Septiembre 2003-04.



en 10,35 p.p. en el primero de los casos y en 6,70 p.p. en el segundo.

Por su parte, y en lo que al personal empleado en el sector alojativo se refiere, el mes de septiembre se ha saldado con un leve descenso del 0,92% interanual como consecuencia de la caída de la contratación laboral que han experimentado los complejos extrahoteleros (-6,23%), muy superior al aumento experimentado en el sector hotelero, que cifra un incremento del 2,05 por ciento.

Con todo ello, el total del personal empleado en el sector se estima en torno a las 42.218 personas durante este último mes, lo que implica un descenso del 3,01% respecto de la misma cifra registrada durante el mes de agosto, dato que se corresponde con descensos mensuales experimentados en apartamentos (-4,06%) y hoteles (-2,46%).

Tabla III.2.B.2 GRADO DE OCUPACIÓN Y PERSONAL EMPLEADO

	SEP 03	AGO 04	SEP 04	Var. Mensual	Var. Interanual
APARTAMENTOS					
OCUP. POR PLAZAS	53,21	63,81	48,28	-15,53	-4,93
OCUP. POR APART.	69,99	74,86	64,51	-10,35	-5,48
PERSONAL	15.308	14.962	14.355	-4,06	-6,23
HOTELES					
OCUP. POR PLAZAS	70,38	82,65	70,92	-11,73	0,54
OCUP. POR HAB.	75,64	83,41	76,71	-6,70	1,07
PERSONAL	27.304	28.566	27.863	-2,46	2,05
TOTAL PERSONAL	42.612	43.528	42.218	-3,01	-0,92
Fuente: NE Elaboración propia					

B.3 Análisis provincial de los establecimientos hoteleros.

Ahondando en el ámbito provincial, el análisis de las cifras de viajeros alojados en el sector hotelero refleja, en primer lugar, un aumento interanual del volumen de turistas alojados en Las Palmas del 5,96%, en contraposición a la caída del 20,61% que se ha calculado tomando como referencia lo sucedido durante el mes inmediatamente anterior. En cuanto al origen de estos visitantes, el número de turistas procedentes del interior del país se incrementó en un 16,28% interanual, mientras que las visitas foráneas lo hicieron en apenas un 1,04 por ciento.

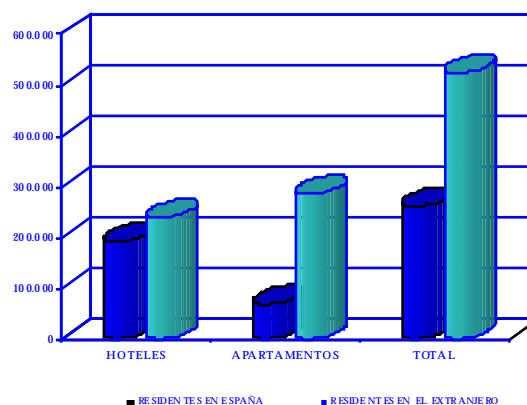
Trasladando este análisis a la provincia de Santa Cruz de Tenerife, cabría hacer referencia al ascenso interanual que ha experimentado el número de viajeros alojados en el sector hotelero de la región cifrado en torno a un 8,21%, como consecuencia del mayor número de visitas de turistas nacionales, que durante el mes de septiembre experimentó un crecimiento del 15,78%, variación que se sumó al ligero incremento que también experimentó el alojamiento del turismo foráneo estimado en torno a un 1,01 por ciento.

En cuanto a la estancia media por persona, debe indicarse que ésta alcanzó un valor de 8,24 noches en Las Palmas y de 7,18 noches en Santa Cruz de Tenerife durante el mes de referencia, lo que supone una disminución respecto del mes de septiembre del ejercicio precedente de 0,52 noches en la provincia oriental y de 0,22 en la provincia occidental.

En términos absolutos, el número de pernoctaciones registradas en Las Palmas alcanzó la cifra de 1.583.392

noches durante septiembre de 2004, lo que supone un descenso en términos interanuales del 0,35%, situación similar a la que se sucedió en la provincia occidental donde se contabilizó un descenso del 0,22% respecto del mismo mes de 2003.

Número de viajeros según procedencia. Septiembre 2004.



Atendiendo al grado de ocupación por plazas, el indicador ha marcado en la provincia oriental aumento interanual de 0,22 puntos porcentuales en términos interanuales, en sintonía con el ascenso de 0,84 p.p. con que ha cerrado el mismo mes la provincia de Santa Cruz de Tenerife.

También resulta interesante analizar los datos relativos a las reservas a dos meses vistas, que en el caso concreto del sector de la provincia occidental detenta nuevamente, respecto del mes de septiembre, un descenso interanual de 5,50 p.p. en Las Palmas y de 0,06 p.p. en Santa Cruz de Tenerife, una disminución que se hace extrapolable igualmente al dato de reservas a tres meses vistas.

Tabla III.2.B.3 COMPARATIVA ENTRE PROVINCIAS. ESTABLECIMIENTOS HOTELEROS.

	LAS PALMAS					SANTA CRUZ DE TENERIFE				
	SEP 03	AGO 04	SEP 04	Var. Mensual	Var. Interanual	SEP 03	AGO 04	SEP 04	Var. Mensual	Var. Interanual
OCUP. POR PLAZAS	71,04	82,45	71,26	-11,19	0,22	69,76	82,84	70,60	-12,24	0,84
OCUP. POR HAB.	77,66	83,32	77,89	-5,43	0,23	73,68	83,50	75,62	-7,88	1,94
RESER V. a 2 meses v.	43,72	37,85	38,22	0,37	-5,50	29,46	29,61	29,40	-0,21	-0,06
RESER V. a 3 meses v.	36,66	34,78	34,15	-0,63	-2,51	25,57	24,37	24,47	0,1	-1,1
PERSONAL EMPLEADO	13.229	13.631	13.314	-2,33	0,64	14.075	14.935	14.549	-2,58	3,37
VIAJ. RES. EN ESPAÑA	58.499	102.360	68.021	-33,55	16,28	107.302	169.959	124.234	-26,90	15,78
VIAJ. RES. EN EL EXT.	122.754	139.551	124.031	-11,12	1,04	112.893	121.024	114.029	-5,78	1,01
TOTAL	181.253	241.911	192.052	-20,61	5,96	220.195	290.983	238.263	-18,12	8,21
PERNOCT. TOTALES	1.588.988	2.036.542	1.583.392	-22,25	-0,35	1.629.296	2.147.264	1.709.574	-20,38	4,93
ESTANCIA MEDIA	8,77	8,42	8,24	-0,17	-0,52	7,40	7,38	7,18	-0,20	-0,22

Fuente: INE
Elaboración propia

III.2.C. Índice de Precios e Ingresos Hoteleros

El Índice de Precios Hoteleros (IPH) durante el último mes de septiembre de 2004, registró en Canarias un descenso del 2,5% con respecto al nivel alcanzado el mes anterior, correspondiendo a la media nacional una tasa de variación mensual también negativa del 5,5 por ciento.

A excepción de las comunidades de Madrid, Murcia y Navarra, en el resto de las regiones se ha observado un comportamiento en los precios del sector marcado por el signo negativo, evidenciando así descensos de entre los que cabría destacar los experimentados por la Ciudad Autónoma de Melilla y Cantabria donde la tasa de variación negativa superó el 20%, seguidas de la Comunidad Valenciana, Galicia y Cataluña donde se obtuvieron tasas negativas del orden del 10 por ciento.

Abordando ahora la comparativa desde una perspectiva interanual, cabría señalar que Canarias cierra el noveno mes del ejercicio con un ligero incremento en este índice

Tabla III.2.C.1 INDICE DE PRECIOS HOTELEROS.

SEPTIEMBRE 2004	Var. Mensual	Var. Acumulada	Var. Interanual
ANDALUCIA	-6,6	17,0	2,6
ARAGON	-1,6	2,0	3,2
ASTURIAS	-13,8	6,7	-0,4
BALEARES	-3,4	7,9	-0,6
CANARIAS	-2,5	-10,5	0,5
CANTABRIA	-21,5	-0,5	-0,3
CASTILLA Y LEON	-0,5	2,7	1,1
CASTILLA LA MANCHA	-0,1	5,1	2,8
CATALUÑA	-10,6	-4,6	2,4
COM. VALENCIANA	-10,8	12,0	-1,3
EXTREMADURA	-0,2	4,8	5,0
GALICIA	-10,8	8,9	3,7
MADRID	4,7	0,9	1,1
MURCIA	2,0	9,9	2,5
NAVARRA	0,4	4,5	1,6
PAIS VASCO	-1,3	8,2	1,8
LA RIOJA	-2,9	6,9	4,3
CEUTA	-8,8	-6,3	-5,3
MELILLA	-25,1	-0,1	1,9
NACIONAL	-5,5	2,7	1,1

Fuente: NE
Elaboración propia

Tabla III.2.C.2 INDICE DE INGRESOS HOTELEROS.

SEPTIEMBRE 2004	Var. Mensual	Var. Acumulada	Var. Interanual
ANDALUCIA	-10,6	19,2	1,8
ARAGON	0,8	1,0	4,7
ASTURIAS	-14,7	7,6	-0,5
BALEARES	-2,1	-0,6	4,4
CANARIAS	-2,5	-8,8	2,1
CANTABRIA	-24,3	-3,1	-4,1
CASTILLA Y LEON	4,2	8,3	4,2
CASTILLA LA MANCHA	5,0	7,1	6,4
CATALUÑA	-6,0	-17,1	3,6
COM. VALENCIANA	-10,4	17,1	1,6
EXTREMADURA	1,1	9,0	5,7
GALICIA	-6,6	19,0	10,8
MADRID	22,8	12,3	9,1
MURCIA	-7,1	16,6	7,6
NAVARRA	-0,8	5,9	4,0
PAIS VASCO	-0,4	16,1	4,1
LA RIOJA	-2,3	2,4	1,8
CEUTA	-0,8	6,0	5,8
MELILLA	-8,9	1,5	0,6
NACIONAL	-3,3	-0,2	4,0

Fuente: NE
Elaboración propia

de referencia hotelero de un 0,5%, el menor de todo el país e inferior al 1,1% obtenido como media nacional.

Según el listado de comunidades, Extremadura ocupa en este caso el primer puesto del ranking de las regiones más inflacionistas al registrar un aumento de precios del 5,0%, seguida de La Rioja, donde se observó un incremento del 4,3 por ciento.

Por el contrario, el sector hotelero de la Ciudad Autónoma de Ceuta se coloca en el lado extremo de la tabla al registrar una disminución en el nivel de precios del 5,3%, seguido de la Comunidad Valenciana que, a tenor de lo presentado anteriormente, obtiene un descenso del 1,3%, en relación con la cifra del mes de septiembre de 2003.

Profundizando aún más en el análisis del sector atendemos ahora a la evolución del Índice de Ingresos Hoteleros durante el mes de referencia en virtud del cual, y en sintonía con lo comentado supralíneas, Canarias contabiliza un descenso mensual de un 2,5% frente al 3,3% obtenido en promedio para el conjunto del país, variaciones éstas que difieren del comportamiento interanual donde se aprecian sendos ascensos del 2,1% en el caso del archipiélago, y del 4,0%, en el ámbito nacional.

III.3. Matriculaciones de vehículos

El número de matriculaciones registradas en Canarias durante el último mes de septiembre de 2004, se eleva a la cifra de 6.440 vehículos, lo que representa un incremento interanual del 15,29 por ciento. Según el tipo de vehículo, han sido los encuadrados en las categorías de «motos» y «derivados» aquellos que han registrado un mayor incremento respecto del mismo mes del ejercicio precedente, observándose en estas categorías unas tasas de 64,89% y del 22,96%, respectivamente, seguidos de aumentos más moderados como los observados en el grupo de «turismos» y «furgones y camiones» donde se obtuvo tasas del 14,66% y del 10,55%, respectivamente.

Tabla III.31. MATRICULACIONES DE VEHÍCULOS EN CANARIAS

	SEP 03	AGO 04	SEP 04	ENESEPT 03	ENESEPT 04	Var. Mensual	Var. Interanual	Var. Acumulada
TURISMOS	3929	4.519	4.505	37.682	40.903	-0,31	1466	8,63
DERIVADOS	514	557	632	4.915	5.157	13,46	2296	4,92
TODOTERRENO	409	405	392	3.461	3.963	-3,21	-416	13,27
FURGON Y CAMIONES	531	590	587	4.921	5.436	-0,51	1055	10,47
GUAGUAS	15	20	14	146	99	-30,00	-667	-32,19
MOTOS	188	314	310	1.885	2.616	-1,27	6489	38,05
TOTAL	5586	6.405	6.440	53.010	58.154	0,55	1529	9,70

Fuente: AVA/AFHCA
Elaboración propia

No obstante, fijando ahora la referencia temporal en el mes de agosto pasado, todas las categorías, a excepción del grupo encuadrado bajo el nombre «derivados» han experimentado descensos en la cifra de matriculaciones de entre los que cabe destacar los registrados por «guaguas» que estimó una caída del 30,0% mensual, seguido de la categoría de «todoterrenos» donde la tasa de variación negativa alcanzó el 3m21 por ciento.

En términos absolutos, durante el mes de referencia se han contabilizado un total de 3.617 vehículos matriculados

Tabla III.3.2. MATRICULACIONES DE VEHÍCULOS EN LAS PALMAS

	SEP 03	AGO 04	SEP 04	ENESEPT 03	ENESEPT 04	Var. Mensual	Var. Interanual	Var. Acumulada
TURISMOS	2011	2.523	2627	20.155	23.039	4,12	3063	14,31
DERIVADOS	218	218	270	2.074	2.214	23,85	23,85	6,75
TODOTERRENO	240	223	215	1.891	2.115	-3,39	-10,42	11,85
FURGON Y CAMIONES	268	340	339	2.762	3.005	-0,29	26,49	8,80
GUAGUAS	6	1	6	87	46	500,00	0,00	-47,13
MOTOS	95	167	160	946	1.355	-4,19	68,42	43,23
TOTAL	2838	3.472	3617	27.915	31.774	4,18	27,45	13,82

Fuente: AVA/AFHCA
Elaboración propia

Tabla III.33. MATRICULACIONES DE VEHÍCULOS EN C/TENERIFE

	SEP 03	AGO 04	SEP 04	ENESEPT 03	ENESEPT 04	Var. Mensual	Var. Interanual	Var. Acumulada
TURISMOS	1918	1.996	1.878	17.497	17.894	-5,91	-209	2,10
DERIVADOS	296	339	362	2.841	2.963	6,78	2230	3,39
TODOTERRENO	169	182	177	1.330	1.828	-2,75	473	14,97
FURGON Y CAMIONES	263	250	248	2.159	2.431	-0,80	-570	12,60
GUAGUAS	9	19	8	39	33	-57,89	-1111	-10,17
MOTOS	93	147	150	999	1.231	2,04	6129	32,88
TOTAL	2748	2.933	2.823	25.065	26.380	-3,75	273	5,12

Fuente: AVA/AFHCA
Elaboración propia

en las oficinas de Las Palmas y 2.823 en Santa Cruz de Tenerife, unos datos que si bien se corresponden con sendos incrementos interanuales en ambas provincias ha sido en las islas orientales donde el crecimiento del registro se ha dejado notar con mayor intensidad al estimarse una tasa de aumento del 27,45% frente al 2,73% con que cerró el mes la provincia occidental.

Ahondando en la comparativa provincial y distinguiendo por categorías, las estadísticas mensuales revelan un comportamiento donde se alternan los signos según la provincia de estudio. Así por ejemplo, mientras en Las Palmas las estadísticas de matriculaciones durante el mes de septiembre dejaban ver un aumento de las ventas de vehículos cifrado en torno a un 4,18%, en Santa Cruz de Tenerife el mismo dato experimentaba un descenso del 3,75 por ciento.

La explicación a este comportamiento diferenciado habríamos de buscarla en las cifras de venta de «turismos» que si bien experimentó un crecimiento mensual del 4,1% en las islas más orientales, en Santa Cruz de Tenerife cerró el mes marcando un descenso del 5,91%, variaciones estas que se corresponden, en valores absolutos, con un montante total de 104 unidades nuevas en circulación en Las Palmas y de 118 unidades menos en el ámbito más occidental del archipiélago.

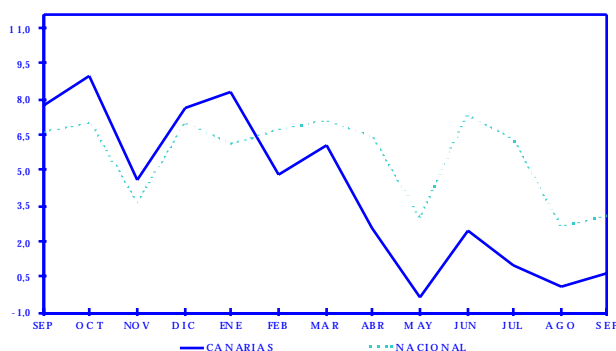
Continuando el análisis provincial, las estadísticas consultadas muestran, para lo que va de año, sendos incrementos del orden del 13,82% en Las Palmas y del 5,12% en Santa Cruz de Tenerife.

Así y todo, el volumen total de matriculaciones en las islas más orientales alcanza, para los nueve primeros meses del ejercicio en curso, la cifra de 31.774 unidades, esto es, 3.859 vehículos más que los que se contabilizaban durante idéntico periodo de 2003, y las 26.380 unidades en lo que concierne a Santa Cruz de Tenerife.

III.4. Índice de comercio al por menor

Durante el mes de septiembre de 2004, y en comparación con lo sucedido durante el mes precedente, el Índice de comercio al por menor en las islas ha registrado un descenso del 2,7%, desmarcándose así del comportamiento alcista que demostró el mismo indicador para el conjunto del país donde se obtuvo un incremento del 8,0% en relación con el mes de agosto anterior.

Tasa de variación interanual del índice.



En lo que a la evolución interanual se refiere, las estadísticas revelan un ascenso de las ventas del sector del comercio al por menor del 0,6% en nuestra región respecto del mismo mes de septiembre de 2003, incremento sensiblemente inferior al obtenido para el conjunto del Estado donde la tasa alcanzó el 3,1% como consecuencia del impulso que ha experimentado el conjunto de «resto

Tabla III.41 ÍNDICE DE VENTAS DE GRANDES SUPERFICIES

SEPTIEMBRE	ÍNDICE	Var. Mensual	Var. Interanual
NACIONAL			
Alimentación	115,2	-0,8	2,2
Resto	111,3	15,2	3,8
ÍNDICE GENERAL	112,8	8,0	3,1
GRANDES SUPERFICIES			
Alimentación	105,2	-11,7	1,2
Resto	115,4	-22,0	6,7
ÍNDICE GENERAL	111,6	-18,8	4,7

Fuente: INE
Elaboración propia.

Tabla III.42 ÍNDICE DE VENTAS AL POR MENOR EN LAS COMUNIDADES AUTÓNOMAS

SEPTIEMBRE	ÍNDICE	Var. Mensual	Var. Interanual
ANDALUCIA	111,6	2,3	2,1
ARAGON	108,9	17,6	4,1
ASTURIAS	113,5	1,8	4,6
BALEARES	129,4	-5,1	5,2
CANARIAS	108,4	-2,7	0,6
CANTABRIA	110,3	-13,4	3,5
CASTILLA Y LEON	108,4	-5,4	3,3
CAST. LA MANCHA	111,6	2,0	6,7
CATALUÑA	114,3	12,1	2,4
COM. VALENCIANA	116,1	2,2	3,8
EXTREMADURA	114,7	-3,6	4,1
GALICIA	121,2	-1,3	4,0
MADRID	106,7	33,0	2,2
MURCIA	123,1	7,1	4,7
NAVARRA	116,9	4,4	2,8
PAIS VASCO	112,4	28,8	6,5
LA RIOJA	113,4	3,9	5,9
CEUTA	91,2	-1,3	0,8
MELILLA	101,5	-3,9	-1,6

Fuente: INE
Elaboración propia.

de categorías» (3,8%). Por su parte, y en lo que a las grandes superficies se refiere, las ventas en este tipo de establecimientos aumentaron un 4,7% en términos interanuales, aunque en relación con el mes de agosto precedente el índice mostró una caída del 18,8 por ciento.

Retomando el análisis de los datos por comunidades, cabría comentar que Canarias es la región donde menos se han incrementado las cifras de comercio en términos interanuales, superando sólo a la Ciudad Autónoma de Melilla que registró el único descenso del mes, cifrado en un 1,6 por ciento. En el otro extremo de la lista aparecen las regiones de Castilla-La Mancha, País Vasco y La Rioja con aumentos en las cifras de venta que alcanzaron el 6,7% en la primera, el 6,5% en la segunda y el 5,9% en la comunidad riojana.

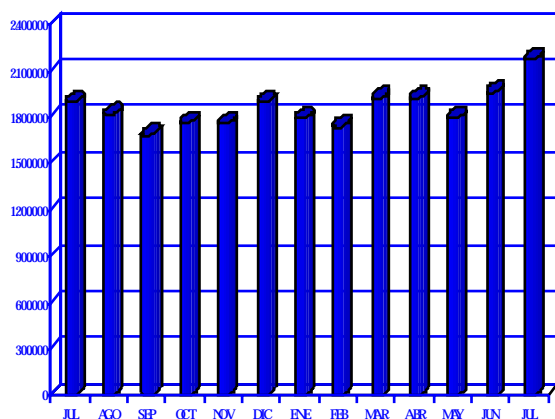
Por su parte, el ranking de datos en términos mensuales, coloca a Madrid y el País Vasco en posiciones de cabeza al marcar registros del 33,0% y del 28,8%, respectivamente, seguidas de Aragón y Cataluña donde las tasas de variación se estimaron en torno a un 17,6% y un 12,1%, respectivamente.

III.5. Tráfico portuario

En este número del Informe de Coyuntura Socioeconómica estamos en disposición de analizar los datos de la actividad portuaria relativos al mes de julio del corriente, los primeros que ha publicado la Autoridad Portuaria de Las Palmas tras la adaptación del sistema tarifario.

Atendiendo a la estadística suministrada, durante el mes de julio de 2004 el tráfico total de pasajeros ha observado un incremento interanual del 5,20% en el total de sus puertos. Este incremento se debe a las variaciones registradas en el Puerto de la Luz y Las Palmas y al

Evolución del tráfico total. Julio 2003-04



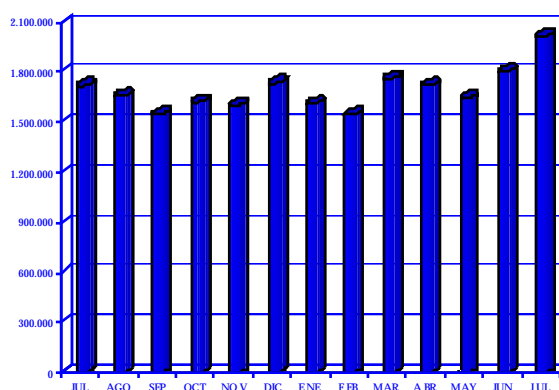
experimentado en el puerto de Arrecife cifrados en torno a un 6,18% y un 8,92%, respectivamente. El volumen en términos absolutos que se corresponde con estos incrementos relativos explican que hayan sido suficientes para compensar el descenso que el mismo dato ha registrado en el Puerto del Rosario donde se obtuvo una tasa de variación negativa del 23,36 por ciento.

Por lo que respecta al tráfico portuario de automóviles, los 16.930 vehículos transportados en los Puertos de Las Palmas durante el mes de julio se traducen en un incremento interanual del 3,40%, lo que ha repercutido sobre el dato acumulados en un incremento del 2,41 por ciento.

En lo referente al tráfico de mercancías (cargadas, descargadas, transbordadas y en tránsito), a lo largo del

mes de referencia se obtuvo una tasa de variación interanual del 16,21%, siendo destacado el incremento relativo que presentan las mercancías en tránsito donde se registró un aumento del 76,12% en relación con el registro de idéntico periodo del ejercicio precedente.

Evolución del tráfico de mercancías. Julio 2003-04



Trasladando las consideraciones anteriores a valores acumulados, el tráfico de mercancías acontecido durante los primeros siete meses del año se ha correspondido con un incremento del 6,49%, consecuencia directa del incremento que experimentó este mismo indicador en el Puerto de la Luz y Las Palmas cifrado en un 6,46%, lo que equivale a una movilización adicional de 621.247 toneladas más en el puerto capitalino.

De igual forma, este mismo indicador ha obtenido sendos aumentos relativos en Puerto del Rosario, cifrado en un 10,48%, y en el puerto de Arrecife donde el dato se vió incrementado en un 3,21% en lo que va de año.

Prosiguiendo con la comparativa interanual, la evaluación del tráfico por número de buques mercantes arribados a los puertos adscritos a la Autoridad Portuaria de nuestra provincia observamos que el dato registra un leve incremento del 1,11% en relación con el mismo periodo de 2003, un aumento que es fruto del ascenso experimentado en los puertos de La Luz y de Las Palmas y Puerto del Rosario, donde se obtuvo registros del orden del 1,37% en el primero de los casos y del 6,94%, en el segundo.

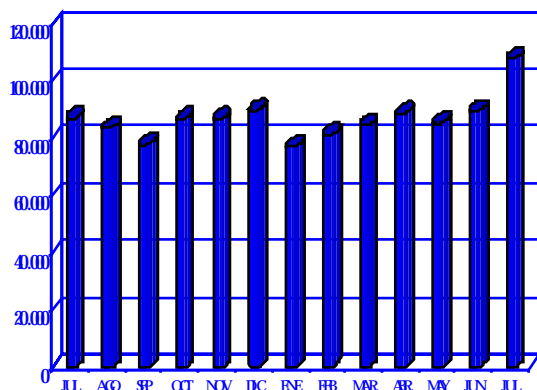
No obstante, y apesar del aumento comentado, la evolución del tráfico de buques pesqueros, no tan favorable, ha redundado en una variación ligeramente negativa del número de buques totales arribados a estos

puertos al computarse un descenso de un 0,56% en relación con el mes de julio de 2003, descenso trasladable a la comparativa acumulada donde apreciamos igualmente que el mismo dato cae en un 4,48% en lo que va de año.

Por otro lado, analizando ahora el número de contenedores medidos en TEUs, esto es, contenedores de 20 pies equivalentes, observamos un incremento interanual del dato de un 21,31% durante el mes de referencia y respecto de julio del ejercicio precedente, un comportamiento que habremos de encuadrar dentro de una tónica ascendente como la que ha caracterizado la evolución de este registro a lo largo del presente año.

Así, el registro total de contenedores que han pasado por Puertos de Las Palmas en lo que va de año supera ya las 614 mil unidades hasta julio de 2004.

Tráfico de contenedores TEUS. Julio 2003-04

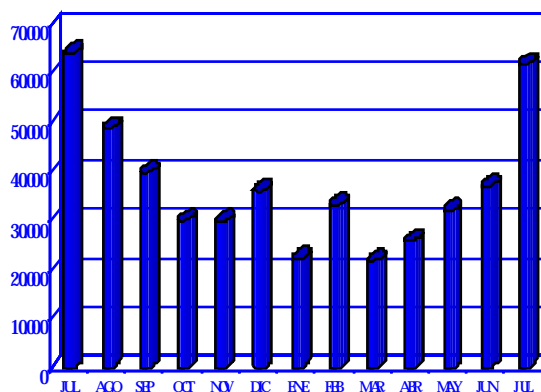


Ahondando en la evolución de cada puerto, hemos de destacar el mayor incremento registrado en Puerto de La Luz y Las Palmas donde se obtuvo un incremento del 22,45% y el obtenido en Puerto del Rosario, ámbito donde el registro de contenedores aumentó en un 18,69% en términos interanuales.

En lo que respecta al volumen de pesca, hemos de comentar que durante el mes de julio de 2004, se ha apreciado un descenso interanual del 5,08% en los Puertos de Las Palmas, propiciado principalmente por los decrementos producidos en el segmento de la pesca fresca (-26,25%), que se acompañó del detrimento que también afectó al volumen de pesca congelada, cifrado en un 4,74 por ciento.

En términos acumulados, el volumen de pesca total registrado durante los siete primeros meses del año experimentó una caída del 20,96%, como resultado de la variación negativa experimentada en los dos segmentos del mercado, tanto en la pesca congelada, la de mayor peso dentro de este grupo, cifrado en un 20,51% como en la pesca fresca donde la disminución se cuantificó en un 40,67 por ciento.

Evolución del total de la pesca. Julio 2003-04



Finalmente, lo expuesto a lo largo de este epígrafe ha derivado en un crecimiento interanual del tráfico total en los Puertos de Las Palmas del 14,58 por ciento.

Se trata éste de un incremento que, desglosado en función de cada uno de los puertos considerados dentro de la circunscripción de la Autoridad Portuaria de Las Palmas, resulta destacable el aumento registrado en Puerto del Rosario, cifrado en un 24,11%, seguido del obtenido en Arrecife donde se alcanzó un 15,85% de aumento y el calculado para Puerto de La Luz y Las Palmas donde alcanzó un 13,78 por ciento.

A su vez, este comportamiento justificar un comportamiento en términos acumulados del tráfico portuario total que ha venido marcado por el signo positivo al calcular un ascenso global del orden del 5,94% en lo que va de año, sustentándose este registro, principalmente, en el ascenso observado en Puerto del Rosario y el puerto capitalino de La Luz y de Las Palmas, donde se obtuvo incrementos del 10,49% y del 5,81%, respectivamente.

Tabla III.5.1. ESTADÍSTICA INTERANUAL DE TRÁFICO PORTUARIO EN LA PROVINCIA DE LAS PALMAS.

JULIO 2004	PTO. LA LUZ Y LAS PALMAS*			PTO. ARRECIFE			PTO. DEL ROSARIO			TODOS LOS PUERTOS		
	JUL.04	JUL03	VAR. 03-04	JUL04	JUL.03	VAR. 03-04	JUL.04	JUL.03	VAR. 03-04	JUL04	JUL.03	VAR. 03-04
TRÁFICO DE PASAJE												
PASAJEROS	78.275	73.721	6,18	13.865	12.729	8,92	3.206	4.183	-23,36	95.346	90.633	5,20
AUTOMOVILES	13.579	12.835	5,80	2.443	2.279	7,20	908	1.259	-27,88	16.930	16.373	3,40
BUQUES												
MERCANTES NUMERO	738	728	1,37	97	102	-4,90	77	72	6,94	912	902	1,11
MERCANTES G.T.(miles)	8.377	7.590	10,38	1.090	1.045	4,40	550	566	-2,78	10.018	9.200	8,89
PESQUEROS NUMERO	127	146	-13,01	23	19	21,05	0	1	-	150	166	-9,64
PESQUEROS G.T. (miles)	113	99	14,39	2	2	-3,89	0	0	-	115	101	13,65
TOTAL NUMERO	865	874	-1,03	120	121	-0,83	77	73	5,48	1.062	1.068	-0,56
TOTAL G.T. (miles)	8.490	7.689	10,43	1.093	1.047	4,38	550	566	-2,83	10.133	9.302	8,94
MERCANCIAS												
CARGADAS	616.574	476.972	29,27	20.898	18.075	15,62	14.375	12.949	11,01	651.847	507.996	28,32
DESCARGADAS	1.059.291	963.396	9,95	140.799	121.063	16,30	132.918	105.785	25,65	1.333.008	1.190.244	11,99
TRANSBORDADAS	30.185	35.652	-15,33	0	0	-	0	0	-	30.185	35.652	-15,33
EN TRANSITO	973.945	550.595	76,89	3.879	4.640	-16,40	46	0	-	977.870	555.235	76,12
TOTAL	1.706.050	1.476.020	15,58	161.697	139.138	16,21	147.293	118.734	24,05	2.015.040	1.733.892	16,21
CONTENEDORES												
T.E.U.S.	97.578	79.685	22,45	5.713	5.376	6,27	4.667	3.932	18,69	107.958	88.993	21,31
AVITUALLAMIENTO	160.126	163.842	-2,27	931	1.124	-17,17	90	20	350,00	161.147	164.986	-2,33
PESCA												
TOTAL	61.108	64.280	-4,93	596	680	-12,35	148	203	-27,09	61.852	65.163	-5,08
FRESCA	521	709	-26,52	232	312	-25,64	0	0	-	753	1.021	-26,25
CONGELADA	60.587	63.571	-4,69	364	368	-1,09	148	203	-27,09	61.099	64.142	-4,74
TRAFICO TOTAL	1.866.697	1.640.573	13,78	162.861	140.578	15,85	147.384	118.752	24,11	2.176.942	1.899.903	14,58

* Incluye los datos del puerto de Salinetas.

Fuente: Autoridad Portuaria de Las Palmas.

Elaboración propia

Tabla III.5.2 ESTADÍSTICA ACUMULADA DE TRÁFICO PORTUARIO EN LA PROVINCIA DE LAS PALMAS.

JULIO 2004	PTO. LA LUZ Y LAS PALMAS*			PTO. ARRECIFE			PTO. DEL ROSARIO			TODOS LOS PUERTOS		
	2004	2003	VAR. 03-04	2004	2003	VAR. 03-04	2004	2003	VAR. 03-04	2004	2003	VAR. 03-04
TRÁFICO DE PASAJE												
PASAJEROS	410.466	460.276	-10,82	161.192	134.154	20,15	40.250	42.537	-5,38	611.908	636.967	-3,93
AUTOMOVILES	49.968	47.763	4,62	9.690	9.818	-1,30	4.769	5.327	-10,47	64.427	62.908	2,41
BUQUES												
MERCANTES NUMERO	5.125	5.082	0,85	708	742	-4,58	548	534	2,62	6.381	6.358	0,36
MERCANTES G.T.(miles)	54.466	56.001	-2,74	10.084	9.227	9,29	4.872	4.466	9,08	69.422	69.694	-0,39
PESQUEROS NUMERO	949	1.309	-27,50	152	165	-7,88	1	2	-	1.102	1.476	-25,34
PESQUEROS G.T. (miles)	817	860	-5,06	16	21	-20,96	0	0	-	833	881	-5,46
TOTAL NUMERO	6074	6391	-4,96	860	907	-5,18	549	536	2,43	7.483	7.834	-4,48
TOTAL G.T. (miles)	55.283	56.861	-2,78	10.100	9.248	9,22	4.872	4.467	9,08	70.255	70.575	-0,45
MERCANCIAS												
CARGADAS	3.567.342	3.148.427	13,31	127.461	123.329	3,35	91.200	86.572	5,35	3.786.003	3.358.328	12,73
DESCARGADAS	6.600.247	6.361.355	3,76	810.144	785.139	3,18	822.775	740.728	11,08	8.233.166	7.887.222	4,39
TRANSBORDADAS	72.492	109.052	-33,53	0	0	-	0	0	-	72.492	109.052	-33,53
EN TRANSITO	4.490.608	3.596.796	24,85	27.725	34.198	-18,93	241	305	-	4.518.574	3.631.299	24,43
TOTAL	10.240.081	9.618.834	6,46	937.605	908.468	3,21	913.975	827.300	10,48	12.091.661	11.354.602	6,49
CONTENEDORES												
T.E.U.S.	551.591	503.867	9,47	35.182	34.929	0,72	27.803	25.554	8,80	614.576	564.350	8,90
AVITUALLAMIENTO												
	1.202.067	1.192.772	0,78	15.261	12.468	22,40	493	333	48,05	1.217.821	1.205.573	1,02
PESCA												
TOTAL	231.080	291.935	-20,85	2.630	3.499	-24,84	972	1.489	-34,72	234.682	296.923	-20,96
FRESCA	3.302	5.773	-42,80	671	923	-27,30	0	0	-	3.973	6.696	-40,67
CONGELADA	227.778	286.162	-20,40	1.959	2.576	-23,95	972	1.489	-34,72	230.709	290.227	-20,51
TRAFICO TOTAL	11.445.949	10.817.382	5,81	953.537	921.859	3,44	914.462	827.625	10,49	13.313.948	12.566.866	5,94

* Incluye los datos del puerto de Salinetas.

Fuente: Autoridad Portuaria de Las Palmas

Elaboración propia

IV. Estadística de sociedades mercantiles

El número de sociedades mercantiles constituidas durante el mes de agosto de 2004 en el archipiélago, ascendió a un total de 281 empresas, lo que supone, en comparación con lo sucedido durante el mismo periodo del ejercicio precedente, un descenso del 18,55% equivalente a 64 establecimientos empresariales menos.

A diferencia de lo anterior, y tal y como observamos en la **tabla IV.1**, el dato calculado para el conjunto del Estado presenta una variación de signo positivo contabilizándose un total de 7.353 nuevos establecimientos que implican un ascenso del 7,52 por ciento, es decir, 514 sociedades más de las creadas durante agosto de 2003.

El resultado regional responde a tasas provinciales igualmente negativas y de similar valor. Así pues, mientras en Las Palmas se registraba un descenso del número de sociedades creadas del 17,71%, en Santa Cruz de Tenerife el mes de referencia se cerraba marcando una disminución de un 19,61% en relación con lo sucedido durante idéntico periodo del ejercicio precedente.

Tabla IV.1. SOCIEDADES MERCANTILES CREADAS Y CAPITAL SUSCRITO*. Datos provisionales

Agosto	Sociedades creadas		Var.	Capital Suscrito		Var.
	2003	2004	03/04	2003	2004	03/04
LAS PALMAS	192	158	-17,71	4.978	7.297	46,58
S/C TENERIFE	153	123	-19,61	9.147	9.347	2,19
CANARIAS	345	281	-18,55	14.125	16.644	17,83
ESPAÑA	6.839	7.353	7,52	432.645	408.259	-5,64

Fuente: INE
Elaboración propia
(*) Miles de euros

Con todo, el número de empresas nuevas creadas en la provincia oriental asciende a 158 sociedades, esto es, 34 unidades menos de las creadas durante el mismo mes de 2003, mientras que en Santa Cruz de Tenerife el número total de sociedades nuevas creadas durante el pasado mes de agosto cae a 123 unidades, lo que supuso la apertura de 20 establecimientos menos.

El descenso que muestran las cifras de creación de empresas en el archipiélago no se traslada al considerar el volumen de capital suscrito por las mismas, advirtiéndose, por el contrario, un ascenso interanual para el conjunto del archipiélago del orden del 17,83%, como consecuencia directa del fuerte incremento de capital suscrito por las nuevas sociedades creadas en la provincia oriental.

Con todo ello, el valor absoluto de capital contratado durante el mes de agosto en Canarias asciende a un montante de 16,6 millones de euros, lo que marca una diferencia respecto de la situación que impera en el resto del territorio nacional donde el volumen de capital empleado experimenta igualmente un descenso en términos interanuales del orden de un 5,64%, situando así el montante total en unos 408,2 millones de euros.

Trasladando el análisis de capital suscrito al ámbito provincial es, como decimos, la provincia de Las Palmas quien destaca al registrar un incremento del volumen de capital suscrito del 46,58% respecto de la cifra observada durante agosto de 2003, lo que supone una cifra final del volumen de capital de 7,29 millones de euros.

Por su parte, el volumen de capital suscrito por las nuevas sociedades creadas en la provincia de Santa Cruz de Tenerife se incrementa en un 2,19% en relación con la cifra registrada durante el pasado mes de agosto del ejercicio precedente.

V. Conclusiones

Nos adentramos en el último trimestre de 2004 con la vista puesta en los resultados de los pasados comicios electorales celebrados en la principal economía de referencia del Globo.

El pasado 3 de noviembre, y tras el reconocimiento por parte del candidato demócrata de la victoria del presidente Bush en un apretadísimo final de similares características a la de hace cuatro años, los principales mercados de valores del mundo acogieron con una fuerte subida la disipación de la incertidumbre que hubiese generado un largo periodo de litigios para dilucidar quien presidiría los Estados Unidos de América.

Restan, sin embargo, aún por despejar muchas incógnitas sobre el futuro de variables con un indudable impacto en la economía mundial y que se encontrarán condicionadas, en gran medida, por las decisiones que en términos de política económica adopte la Casa Blanca.

Este es el caso de la futura evolución de la divisa norteamericana que en la actualidad, y potenciada por una política monetaria expansiva aplicada durante los últimos años, se encuentra muy depreciada favoreciendo así el sector exportador estadounidense, lo que ha venido provocando al tiempo un perjuicio en las exportaciones en otras regiones como es el caso de la europea.

Del mismo modo, el mercado del petróleo, que aún no parece haber manifestado alteración alguna ante el reciente resultado electoral y continúa presentando una cotización alta por encima de los 46 \$/Barril Brent, se verá en parte condicionado por las futuras decisiones que, en materia de política internacional y de política económica, sean adoptadas por el reelegido Ejecutivo.

Mientras, Europa avanza con la vista puesta en la construcción de su proyecto de unificación, cristalizándose el pasado 29 de octubre en Roma la firma de la Constitución Europea, un paso previo a su definitiva aprobación que deberá contar con la ratificación de los 25 países que integran la UE.

El avance en términos sociopolíticos no parece, sin embargo, encontrar refrendo en lo económico, y a pesar de haber logrado remontar el pulso tras la atonía demostrada por el crecimiento en ejercicios anteriores, las previsiones de crecimiento real de cara a final de año (2,2%, según Eurostat) nos distancian sustancialmente de economías como Estados Unidos (4,4%), Japón (4,2%) y, sobre todo, China (9,1%), empujada esta última por

importantes flujos de inversión que han sido atraídos por altos niveles de rentabilidad y unos bajos costes laborales.

Debe notarse que el vertiginoso crecimiento de esta última economía introduce, por otro lado, un factor adicional de presión sobre el precio las materias primas, entre ellas el petróleo.

Por su afección directa con Canarias, y por su peso relativo en el conjunto de la producción europea, creemos necesario observar detenidamente el progreso de la economía alemana, cuyas últimas cifras de carácter coyuntural adelantan un cierre de ejercicio no excesivamente alentador, computándose durante el mes de septiembre una caída de las ventas minoristas del 1,4% en términos interanuales, mientras que los pedidos manufactureros registran también un descenso mensual del 0,2% durante idéntico mes, cuando las previsiones apuntaban al alza.

No obstante, cabe esperar que la producción real a final de año ronde un ascenso del 1,9%, dato que puede calificarse de positivo, pues confirmaría la superación del práctico estancamiento sufrido por la economía germana durante los últimos tres años.

Por su parte, recientemente hemos conocido los datos económicos referidos al tercer trimestre del año que adelantan un avance sostenido de la economía española, manteniendo su ritmo de crecimiento según fuentes del Banco de España, sobre el 2,6%, idéntica cifra a la estimada durante el trimestre inmediatamente anterior.

Se mantiene, asimismo, un elevado dinamismo del empleo, concentrado en los servicios y la construcción, y la evolución marcada por el mercado laboral permite atisbar una consolidación de esta trayectoria sin menoscabo de las ganancias de productividad, que deberían encontrarse vinculadas al avance de la inversión y la eficiencia, y no a la mera reducción del número de puestos de trabajo, como ha venido sucediendo en años anteriores.

En este último sentido, debe alertarse sobre el bajo crecimiento que ha venido observando hasta el momento la productividad, lo que, acompañado con una evolución de los salarios alcista, ha provocado un aumento del diferencial de costes laborales con respecto al Área Euro, hecho que sin duda podría resentir la competitividad de nuestra economía.

Adentrándonos en un análisis detallado de los componentes que integran la producción, y atendiendo en este caso a la demanda interna, cabe destacar la

recuperación activada en la inversión, sobre todo en bienes de equipo, que han contado con el favor de una mejora de las expectativas en el plano internacional junto con unas favorables condiciones financieras, a lo que le ha acompañado un consumo privado altamente consistente que ha encontrado sustento en la expansión de la renta disponible.

Descendiendo en nuestro análisis hasta el ámbito regional, las últimas estadísticas referidas al mes de septiembre para Canarias permiten observar un panorama, que si bien en algunos aspectos invita al optimismo, en otros obliga a reflexionar sobre la necesidad de activar medidas que incidan en su mejora.

Comenzamos el repaso de los principales indicadores de coyuntura del archipiélago haciendo alusión a la evolución de los precios, que observaron una variación mensual del 0,3%, con lo que el dato interanual se eleva hasta el 2,6%, seis décimas por debajo del valor computado para el conjunto del estado.

Los principales causantes del incremento de los precios durante este último mes han de buscarse en el cierre del periodo de rebajas y en la inestabilidad en los mercados internacionales del petróleo, erigiendo a los grupos «vestido y calzado» (4,1%) y «transporte» (0,4%) como los más inflacionistas durante el pasado mes de septiembre.

Con todo lo anterior, la inflación acumulada en Canarias se cifra en un 1,7%, en respuesta a la fuerte subida que ha venido experimentando, precisamente, el grupo de «transporte» en lo que va de año, responsable de algo más de un punto porcentual del incremento en precios detectado.

En cuanto al mercado laboral, durante el pasado mes de octubre hemos conocido las últimas cifras de la Encuesta de Población Activa, donde se revela una disminución trimestral del número de parados del 11,13%, estos son, 12.600 desempleados menos, sin bien se trata de un descenso que debe ser matizado.

Durante el pasado trimestre, fueron contabilizados un total de 7.100 nuevos empleos que explican un 56% de la caída del paro, mientras el 44% restante viene definido por un descenso en los activos, resultando ser estos últimos mayoritariamente de sexo masculino y pertenecientes al sector agrícola y a los servicios.

Visto lo anterior, podríamos hablar de un cambio de tendencia o reajuste del mercado laboral isleño, donde las presiones que al alza producía el incremento de activos sobre el volumen de desempleados parece haberse atemperado.

No obstante, habrá que profundizar en las causas que conllevan esta disminución y aguardar a los resultados del cuarto trimestre para poder obtener un diagnóstico de situación más acertado.

En una aproximación de la evolución productiva de las islas desde el lado de la oferta, resulta conveniente atender a los resultados obtenidos por el sector turístico, cuya evolución continúa, un mes más, adelantando un resultado inferior al del ejercicio precedente.

Durante el pasado mes de septiembre, el volumen de visitantes extranjeros censados en nuestros aeropuertos totalizó un descenso interanual del 3,12 por ciento, resultando especialmente relevante el decremento de la provincia de Santa Cruz de Tenerife (-7,23%), mientras que en Las Palmas descendía un 0,82%, debido fundamentalmente al positivo resultado obtenido en la isla de Lanzarote que experimentó el único ascenso interanual en el conjunto del archipiélago, cifrado en un 5,86 por ciento.

Un mes más, también, son los visitantes nacionales aquellos que compensan, en parte, el descenso del turismo foráneo, contando con un ascenso interanual del 9,39%, lo que supone acumular en los nueve primeros meses del año un crecimiento del mercado nacional del 14,29 por ciento.

Por su parte, tanto los precios como los ingresos hoteleros han registrado un alza interanual, si bien debe repararse en que tanto el dato mensual como acumulado dan cuenta de una trayectoria descendente.

Por último, en cuanto a los indicadores de demanda interna, destaca la intensidad en el crecimiento de la matriculación de vehículos durante los primeros nueve meses del año (9,70%), mientras que en el caso de las descargas de mercancías en los Puertos de Las Palmas el avance del 4,39% ha de analizarse con cautela, toda vez que esta cifra se encuentra influenciada por la expansión de la mercancía en tránsito, que ha crecido en hasta el mes de julio un 24,43 por ciento.

Del mismo modo, los registros de las ventas al por menor continúan revelando una evolución un tanto ralentizada, hecho que podrá corregirse en los meses de noviembre y, sobre todo, diciembre, cuando el consumo derivado de las fiestas navideñas alcanza sus cotas máximas.

Todo lo anterior dibuja un panorama de cierta atonía en los indicadores de demanda interna, a lo que se suma la dosis de incertidumbre que introduce la evolución del sector turístico del que dependerá en gran medida la consecución de un resultado positivo a final de año.

INDICADORES DE COYUNTURA DE LA ECONOMÍA ESPAÑOLA

(Variación interanual en porcentaje, salvo indicación en contrario)

Indicador	2003	2003 II	2003 III	2003 IV	2004 I	2004 II	Fecha
A. CONTABILIDAD NACIONAL (2)							
Demanda							
Gasto en consumo final	3,1	2,9	3,2	3,2	3,6	3,4	IIT.04
Gasto en consumo final hogares	2,9	2,7	3,0	2,9	3,3	3,2	IIT.04
Gasto en consumo final AAPP	3,9	3,5	3,8	4,2	4,3	4,3	IIT.04
Formación bruta de capital fijo	3,2	3,6	3,1	2,6	2,7	3,9	IIT.04
Bienes de equipo	1,0	1,7	1,0	-0,3	-0,4	4,0	IIT.04
Otros productos	3,0	3,3	2,9	2,4	2,8	2,9	IIT.04
Construcción	4,3	4,6	4,1	4,2	4,3	4,2	IIT.04
Demanda interna (3)	3,3	2,9	4,2	3,6	3,6	3,9	IIT.04
Exportaciones	2,6	3,9	3,1	1,6	5,5	4,7	IIT.04
Importaciones	4,8	4,7	7,9	3,7	7,8	8,1	IIT.04
Demanda externa neta (3)	-0,8	-0,4	-1,6	-0,8	-1,0	-1,3	IIT.04
Oferta							
Agricultura y pesca	-1,4	-1,7	-1,2	0,5	1,0	-0,8	IIT.04
Energía	1,3	0,9	2,9	1,2	-0,8	2,3	IIT.04
Industria	1,3	1,3	0,6	1,2	1,9	2,4	IIT.04
Construcción	4,3	5,1	4,1	3,5	3,6	3,4	IIT.04
Servicios	2,4	2,2	2,6	2,7	3,2	3,9	IIT.04
PIB a p.m. corregido (4)	2,5	2,4	2,6	2,7	2,7	2,7	IIT.04
Puestos de trabajo	1,8	1,6	2,0	2,1	2,1	2,0	IIT.04
Indicador	2003	2003 IV	2004 I	2004 II	2004 III(1)	Último dato	Fecha
B. ACTIVIDAD GENERAL							
Indicador sintético de actividad (ISA)	3,6	3,3	3,9	3,9	4,1	-	III T.04
Afiliados R. General Seg. Social	3,0	2,9	2,9	2,6	2,7	2,8	Sep.04
Consumo de Energía Eléctrica (5)	4,8	4,7	3,7	2,7	4,2	5,5	Sep.04
C. INDUSTRIA							
Índice de producción industrial (IPI) (6)	1,4	1,2	1,4	2,5	1,6	1,7	Ago.04
Afiliados R. General Seg. Social, Industria	-0,5	-0,7	-0,5	-0,5	-0,6	-0,6	Sep.04
Confianza Industrial (7)							
Índice Confianza Industrial (ICI)	-0,9	-2,3	-3,0	-3,0	-2,7	-2,0	Oct.04
Nivel cartera de pedidos	-8	-7	-9	-8	-4	-1	Oct.04
Nivel existencias	5	9	11	11	13	13	Oct.04
Utilización capacidad productiva (%)	78,9	79,3	77,0	79,7	79,8	-	IVT.04
D. CONSTRUCCIÓN							
Indicador sintético construcción (ISCO)	2,3	2,6	2,3	1,7	1,9	-	III T.04
Valor trabajos construcción (ECIC) (vol.) Total	3,9	4,3	4,9	0,7	-	-	II T.04
Edificación	4,4	4,0	3,8	1,9	-	-	II T.04
No Edificación	3,0	5,0	7,3	-2,1	-	-	II T.04
Consumo aparente de cemento	4,8	5,7	5,6	2,8	3,1	4,3	Sep.04
Afiliados R. General Seg. Social. Construcción	4,3	3,0	4,4	4,3	4,6	4,7	Sep.04
Licitación oficial (precios corrientes)	-10,9	-50,2	11,0	-33,6	72,7	63,9	Ago.04
Indicador Confianza Construcción (ICC) (7)	11	8	6	8	16	26	Oct.04
E. SERVICIOS							
Indicador sintético servicios	3,9	3,9	4,0	3,6	3,1	-	III T.04
Afiliados R. General Seg. Social. Servicios	4,1	4,3	4,3	3,7	4,0	4,2	Sep.04
Tráfico aéreo pasajeros	7,4	8,5	11,0	6,7	6,5	6,7	Sep.04
Consumo gasóleo automoción	8,0	6,0	7,8	6,8	6,6	6,6	Jul.04
Entrada de visitantes	2,8	5,1	7,8	2,1	2,2	4,6	Sep.04
Pernoctaciones en hoteles	2,5	1,1	4,7	-0,9	2,7	3,9	Sep.04

INDICADORES DE COYUNTURA DE LA ECONOMÍA ESPAÑOLA

(Variación interanual en porcentaje, salvo indicación en contrario)

Indicador	2003	2003 IV	2004 I	2004 II	2004 III(1)	Último dato	Fecha
F. CONSUMO PRIVADO							
Indicador sintético consumo	3,1	2,7	4,7	4,4	3,0	-	III T.04
Gasto total hogares real (ECPF)	2,0	1,2	5,4	4,2	-	-	II T.04
I. ventas com. al por menor real (ECCM)	2,9	3,9	5,1	2,5	1,0	0,2	Sep.04
Matriculaciones de automóviles turismo	-7,0	10,3	20,8	9,6	5,3	6,2	Sep.04
Índice confianza consumidor (7)	-14	-12	-12	-9	-12	-12	Oct.04

G. INVERSIÓN EN EQUIPO

Indicador sintético inversión equipo	5,4	6,7	5,5	9,1	9,6	-	III T.04
Disponibil. bienes de equipo (ciclo-tendencia)	5,4	7,6	6,9	12,3	22,9	25,4	Ago.04
Matriculación de vehículos de carga	13,5	11,9	14,9	13,1	9,4	14,9	Sep.04

H. SECTOR MONETARIO Y FINANCIERO

M3 Euro-zona	8,0	7,6	6,5	5,3	-	5,5	Ago.04
Tipo de cambio dólar USA-euro (8)	1,13	1,18	1,25	1,20	1,22	1,22	Sep.04
Tipo de cambio libra esterlina-euro (8)	0,69	0,69	0,67	0,66	0,67	0,68	Sep.04
Tipo de cambio yen japonés-euro (8)	130,97	129,45	133,97	132,20	134,38	134,51	Sep.04

Indicador	Miles	Media 2003	Media 2004 (9)	Penúltimo dato	Último dato	Fecha
-----------	-------	------------	----------------	----------------	-------------	-------

I. MERCADO LABORAL

EPA. Activos	19.272	2,6	2,0	2,1	1,8	III T.04
EPA. Ocupados	17.240	2,7	2,5	2,3	2,5	III T.04
No agrarios	16.346	3,0	2,7	2,6	2,8	III T.04
Asalariados	14.077	3,5	2,5	2,2	2,5	III T.04
- Temporales	4.393	2,0	2,6	1,4	4,1	III T.04
- Indefinidos	9.684	4,1	2,5	2,6	1,8	III T.04
EPA. Parados	2.031	2,1	-1,5	0,4	-3,9	III T.04
EPA. Tasa de paro (var. en puntos)	-	-0,1	-0,4	-0,2	-0,6	III T.04
Varones	-	0,1	-0,1	0,0	-0,3	III T.04
Mujeres	-	-0,4	-0,9	-0,6	-1,3	III T.04
Jóvenes (16-24)	-	0,5	-0,4	0,1	-0,9	III T.04
INEM. Paro registrado	1.618	2,2	1,6	1,9	0,7	Sep.04
Contratos registrados	1.476	3,4	14,3	15,9	15,0	Sep.04
Afiliaciones Seg. Social	17.144	3,0	2,7	2,5	2,8	Sep.04

Indicador	Media 2003	Media 2004 (9)	Penúltimo dato	Último dato	Fecha
-----------	------------	----------------	----------------	-------------	-------

J. PRECIOS Y SALARIOS

IPC. Total	3,0	2,9	3,3	3,2	Sep.04
IPC. Alimentación	4,0	4,1	4,1	3,3	Sep.04
IPC. No alimentación	2,7	2,5	3,1	3,2	Sep.04
IPC. Bienes industriales sin energía	2,0	0,8	1,0	1,0	Sep.04
IPC. Servicios	3,7	3,7	3,7	3,8	Sep.04
IPC. Energía	1,4	3,2	7,0	7,5	Sep.04
IPC. Subyacente (IPSEBENE)	2,9	2,6	2,9	2,9	Sep.04
Diferencial IPC España/UE-25 (10)	1,1	0,8	1,0	1,1	Sep.04
Diferencial IPC España/UE-12 (10)	1,0	0,8	1,0	1,1	Sep.04
Salarios. Convenios Colectivos (11)	3,7	2,9	-	-	Sep.04
Coste salarial total por trabajador	3,8	3,1	3,1	3,1	III T.04

Deflactor del PIB p.m.	2003 II	1,4	2003 IV	2004 I	2004 II
	4,1	4,0	4,2	4,0	3,7

(1) Periodo disponible. (2) Precios constantes y datos ciclo-tendencia. (3) Contribución al crecimiento del PIB, en puntos porcentuales. (4) Corregido de efectos estacionales y de calendario. (5) Corregido de los efectos calendario y temperatura. (6) Filtrado de calendario. (7) Saldo de respuesta en %. (8) Unidades de moneda por euro. (9) Media del periodo para el que se dispone de datos sobre igual periodo de laño anterior. (10) Diferencia entre las tasas de variación anual de España, UE-25 y UE-12. Obtenida a partir de los IPC armonizados de los respectivos países miembros. (11) Incorporado el impacto de las cláusulas de salvaguarda pactadas en el ejercicio anterior.