



## Informe mensual de Coyuntura Socioeconómica de la Confederación Canaria de Empresarios

septiembre de 2012

# COYUNTURA SOCIOECONÓMICA

septiembre  
2012

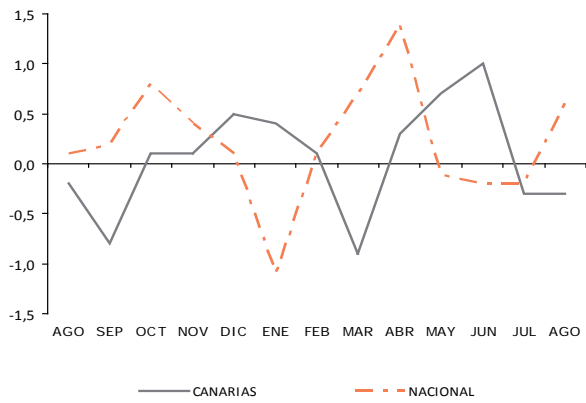
Con el patrocinio del Gobierno de Canarias, Consejería de Economía, Hacienda y Seguridad

# ÍNDICE

---

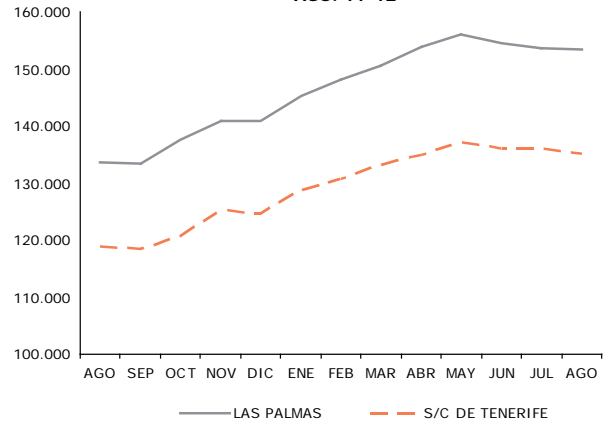
I. ÍNDICE DE PRECIOS DE CONSUMO	5
II. MERCADO LABORAL	
1. PARO REGISTRADO	6
2. CONTRATACIONES REGISTRADAS	8
3. AFILIADOS A LA SEGURIDAD SOCIAL	9
4. EXPEDIENTES DE REGULACIÓN DE EMPLEO	10
III. INDICADORES DE OFERTA Y DEMANDA	
1. ACTIVIDAD DEL SECTOR TURÍSTICO	11
A. ENTRADA DE TURISTAS EXTRANJEROS	11
B. ENCUESTA DE OCUPACIÓN EN ALOJAMIENTOS TURÍSTICOS	15
B.1. Número de viajeros entrados y estancia media	15
B.2. Grado de ocupación y personal empleado	16
B.3. Análisis provincial de los establecimientos hoteleros	17
C. ÍNDICE DE PRECIOS HOTELEROS	18
2. MATRICULACIONES DE VEHÍCULOS EN CANARIAS	19
3. ÍNDICE DE COMERCIO AL POR MENOR	20
4. INDICE DE PRODUCCIÓN INDUSTRIAL	21
5. ENERGÍA ELÉCTRICA	22
6. TRÁFICO PORTUARIO	23
7. LICITACIÓN OFICIAL	26
IV. ESTADÍSTICA DE SOCIEDADES MERCANTILES	27
V. CONCLUSIONES	28
ANEXOS. INDICADORES DE LA COYUNTURA DE LA ECONOMÍA INSULAR	
INDICADORES DE LA COYUNTURA DE LA ECONOMÍA ESPAÑOLA	

**EVOLUCIÓN MENSUAL DEL IPC.  
AGO. 11-12**



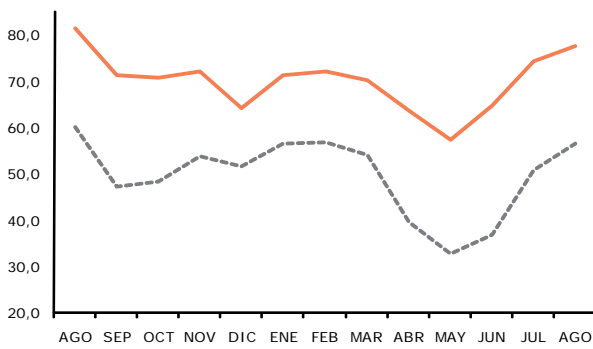
Fuente: INE

**PARO REGISTRADO.  
AGO. 11-12**



Fuente: SPEE

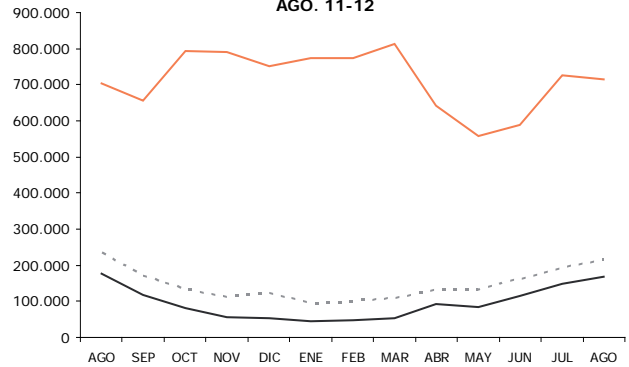
**GRADO DE OCUPACIÓN POR PLAZAS. CANARIAS.  
AGO. 11-12**



Fuente: INE

APARTAMENTOS HOTELES

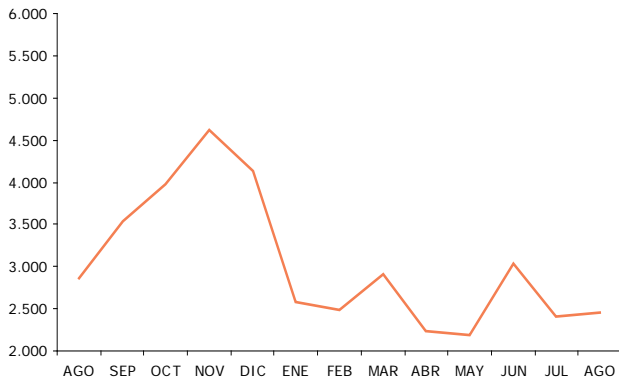
**VIAJEROS ALOJADOS EN  
CANARIAS SEGÚN RESIDENCIA.  
AGO. 11-12**



Fuente: INE

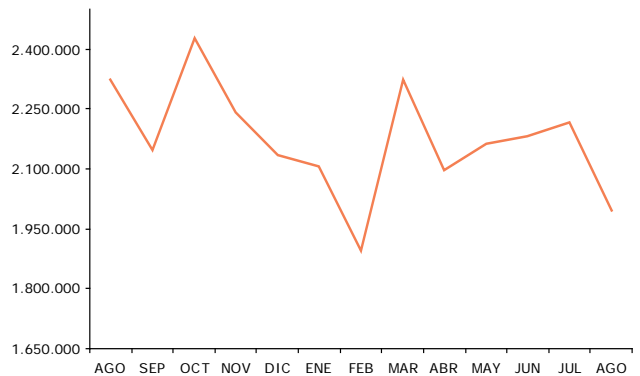
RESTO DE ESPAÑA EXTRANJERO CANARIAS

**VEHÍCULOS MATRICULADOS EN CANARIAS.  
AGO. 11-12**



Fuente: FREDICA

**TRÁFICO PORTUARIO.  
AGO. 11-12**



Fuente: Autoridad Portuaria de Las Palmas

# I. Índice de Precios de Consumo

Según los datos facilitados por el Instituto Nacional de Estadística, los precios de consumo en Canarias aumentaron en un 0,5% durante el pasado mes de agosto, en variación mensual, una décima inferior al observado en el conjunto del territorio nacional, donde se registró un avance del 0,6 por ciento.

Diferenciando por grupos, se observa que la subida mensual de los precios en las Islas responde fundamentalmente a la trayectoria descrita por los "Transportes", que cifran un aumento mensual del 2,0%, y, en menor medida, también han contribuido al avance el grupo "Hoteles, cafés y restaurantes", con un aumento del 0,7%, así como "Ocio y Cultura" cuyo ascenso se estimó en el 0,8 por ciento.

Estas subidas se han visto compensadas parcialmente por el efecto estacional sobre los precios del grupo "Vestido y calzado" y "Medicina", que registraron retrocesos mensuales durante el mes de agosto, del orden del 1,6% y del 0,8%, respectivamente.

Por su parte, la inflación subyacente en Canarias registra una variación mensual nula durante agosto (0,0%), mientras que en el contexto nacional se incrementa levemente en un 0,2 por ciento.

Atendiendo a la comparativa interanual, la inflación en Canarias acelera notablemente su tasa de crecimiento respecto a la registrada en julio, hasta el 2,5%, 4 décimas por encima de la del mes anterior (2,1%), al igual que en el ámbito nacional donde se observa una variación del 2,7 por ciento.

En un desglose por grupos, se advierte cómo "Transporte" resulta el principal foco de inflación en Canarias, ya que experimenta un significativo avance del 8,9% interanual. Seguidamente, "Medicina" y "Bebidas alcohólicas y tabaco" han mostrado avances interanuales significativos, cerrando con incrementos del 6,0% y del 5,4%, respectivamente.

Por el contrario, los precios de los bienes y servicios relacionados con las "Comunicaciones" y "Ocio y Cultura", han experimentado las disminuciones de mayor intensidad, en comparación con el dato registrado hace un año, estimando descensos en torno al 4,6% y al 1,0%, en cada caso.

**Tabla I.1. ÍNDICE DE PRECIOS DE CONSUMO. CANARIAS. Agosto 2012**

	Var. Mens.	Var. Inter.	Var. Acum.
ALIMENTOS y BEBIDAS NO ALCOHÓLICAS	0,4	1,3	0,7
BEBIDAS ALCOHÓLICAS y TABACO	0,1	5,4	5,1
VESTIDO y CALZADO	-1,6	-0,5	-15,0
VIVIENDA	0,1	3,8	3,6
MENAJE	0,4	-0,4	-2,2
MEDICINA	-0,8	6,0	9,4
TRANSPORTE	2,0	8,9	8,0
COMUNICACIONES	0,0	-4,6	-4,1
OCIO y CULTURA	0,8	-1,0	0,7
ENSEÑANZA	0,0	1,7	-0,2
HOTELES, CAFES y RESTAURANTES	0,7	1,2	1,9
OTROS	0,4	1,3	1,1
<b>GENERAL</b>	<b>0,5</b>	<b>2,5</b>	<b>1,4</b>

Fuente: INE; Elaboración: Confederación Canaria de Empresarios

**Tabla I.2. ÍNDICE DE PRECIOS DE CONSUMO. NACIONAL. Agosto 2012**

	Var. Mens.	Var. Inter.	Var. Acum.
ALIMENTOS y BEBIDAS NO ALCOHÓLICAS	0,4	2,0	1,2
BEBIDAS ALCOHÓLICAS y TABACO	0,2	9,9	5,0
VESTIDO y CALZADO	-1,1	0,0	-15,7
VIVIENDA	0,3	6,0	5,2
MENAJE	0,1	0,4	-0,9
MEDICINA	-0,7	6,4	8,8
TRANSPORTE	2,1	6,1	5,5
COMUNICACIONES	0,0	-4,6	-4,1
OCIO y CULTURA	1,0	-0,2	1,5
ENSEÑANZA	0,0	2,8	0,1
HOTELES, CAFES y RESTAURANTES	0,7	0,7	2,3
OTROS	0,5	1,8	1,3
<b>GENERAL</b>	<b>0,6</b>	<b>2,7</b>	<b>1,1</b>

Fuente: INE; Elaboración: Confederación Canaria de Empresarios

## II.1. Paro registrado

La cifra total de paro registrado durante agosto de 2012 en las listas del Servicio Canario de Empleo se situó en los 288.666 desempleados, decreciendo así el volumen de parados respecto al mes de julio en un 0,39%, lo que se traduce en un retroceso, en términos absolutos, de 1.119 personas en desempleo.

En cambio, la evolución interanual del desempleo en el Archipiélago apunta a un ascenso del 14,33%, lo que, en cifras absolutas, supone un aumento de 36.188 nuevos desempleados, en comparación con el mes de agosto de 2011.

Retomando el análisis mensual, y descendiendo al ámbito provincial, se aprecia cómo el número de parados en Santa Cruz de Tenerife anotó una caída de 890 desempleados (-0,65%), mientras que en Las Palmas, el desempleo se redujo en menor medida, en 229 efectivos (-0,15%).

Trasladando la estadística provincial al registro interanual, se aprecia un incremento del desempleo en ambas provincias, registrando, en ambos casos, variaciones similares que oscilaron entre el 14,86% registrado en las Palmas y el 13,74% calculado en Santa Cruz de Tenerife.

En valores absolutos, Las Palmas continúa presentando el mayor volumen de parados, al tener inscritos 153.439 efectivos, frente a las 135.227 personas en situación de desempleo registradas en la provincia occidental.

Atendiendo a continuación al comportamiento del paro registrado en el ámbito nacional, se contabilizó un incremento durante el pasado agosto del 0,83% mensual, que se traduce en un aumento de 38.179 personas desempleadas más, en comparación con el dato del mes anterior, alcanzando así la cifra de 4.625.634 demandantes de empleo.

Por su parte, la comparativa interanual muestra un ascenso del número de parados registrados en el conjunto de España del 11,98%, de forma que, con respecto al dato de agosto de 2011, el desempleo en nuestro país se elevó en 494.707 parados más.

Tabla II.1.1. PARO REGISTRADO POR SECTORES ECONÓMICOS

	AGO.11	JUL.12	AGO.12	Var. Mens.		Var. Inter.		
				Abs.	%	Abs.	%	
<b>AGRICULTURA</b>								
LAS PALMAS	2.666	3.261	3.247	-14	-0,43	581	21,79	
S/C TENERIFE	2.066	2.591	2.442	-149	-5,75	376	18,20	
CANARIAS	4.732	5.852	5.689	-163	-2,79	957	20,22	
<b>INDUSTRIA</b>								
LAS PALMAS	6.464	7.164	7.170	6	0,08	706	10,92	
S/C TENERIFE	5.960	6.302	6.286	-16	-0,25	326	5,47	
CANARIAS	12.424	13.466	13.456	-10	-0,07	1.032	8,31	
<b>CONSTRUCCIÓN</b>								
LAS PALMAS	24.357	24.955	24.844	-111	-0,44	487	2,00	
S/C TENERIFE	25.516	26.351	26.266	-85	-0,32	750	2,94	
CANARIAS	49.873	51.306	51.110	-196	-0,38	1.237	2,48	
<b>SERVICIOS</b>								
LAS PALMAS	93.790	109.305	109.286	-19	-0,02	15.496	16,52	
S/C TENERIFE	79.962	93.855	93.237	-618	-0,66	13.275	16,60	
CANARIAS	173.752	203.160	202.523	-637	-0,31	28.771	16,56	
<b>S.E.A.</b>								
LAS PALMAS	6.306	8.983	8.892	-91	-1,01	2.586	41,01	
S/C TENERIFE	5.391	7.018	6.996	-22	-0,31	1.605	29,77	
CANARIAS	11.697	16.001	15.888	-113	-0,71	4.191	35,83	
<b>TOTAL</b>								
LAS PALMAS	133.583	153.668	153.439	-229	-0,15	19.856	14,86	
S/C TENERIFE	118.895	136.117	135.227	-890	-0,65	16.332	13,74	
CANARIAS	252.478	289.785	288.666	-1.119	-0,39	36.188	14,33	

Fuente: Servicio Público de Empleo Estatal; Elaboración: Confederación Canaria de Empresarios

Volviendo al ámbito de Canarias, y profundizando en los principales aspectos que caracterizaron la evolución del desempleo durante el mes de referencia, observamos en las tablas II.1.1. y II.1.2. las cifras de parados según el segmento productivo al que circunscriben su actividad, así como en función del género del demandante de empleo, obteniendo de esta forma los siguientes resultados.

Atendiendo al dato mensual según sector económico, se aprecia que el desempleo en Canarias se redujo de manera generalizada en todos los ámbitos durante el pasado agosto, aunque con distinta intensidad, destacando los servicios, que registran un descenso del desempleo de 637 efectivos, equivalente a un 0,31 por ciento.

En la misma línea, la construcción registra un retroceso mensual de 196 desempleados, equivalente, en términos relativos, a una minoración del 0,38%, seguido de la agricultura donde se reduce el desempleo en 163 demandantes (2,79% mensual), y el colectivo "sin empleo anterior" que contabilizó 113 inscritos menos, lo que en términos relativos supone un retroceso del 0,71 por ciento.

Finalmente, la industria mantiene prácticamente invariable su bolsa de desempleo al registrar una ligera minoración relativa del 0,07% que se traduce en 10 efectivos menos.

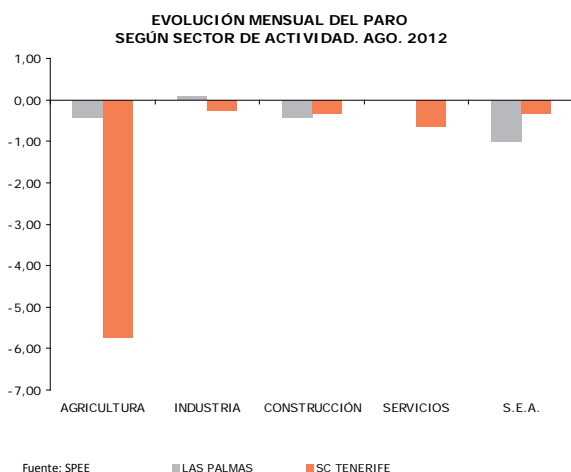
En cambio, la estadística interanual señala crecimientos en todos los sectores productivos, y principalmente en el sector servicios, donde se registró un aumento de 28.771 nuevos parados, lo que significó un avance del 16,56 por ciento.

Asimismo, el colectivo "sin empleo anterior" contabiliza un ascenso absoluto de 4.191 parados nuevos, en comparación con agosto de 2011 (35,83%), así como la construcción y la industria que presentan incrementos interanuales de 1.237 y 1.032 desempleados, respectivamente, lo que, en términos relativos, implica avances del 2,48% en el primer caso, y del 8,31%, en el segundo.

Finalmente, la agricultura también contabiliza un destacado crecimiento cuantificado en 957 desempleados, que implicó un avance relativo del 20,22%, respecto a ese mismo mes del ejercicio 2011.

Atendiendo al desempleo según el género, los datos del mes de agosto apuntan a que un total de 143.095 hombres estaban inscritos en las listas oficiales como demandantes de empleo, frente a 145.571 mujeres, concentrándose el mayor número de ambos colectivos, especialmente el femenino, en el sector servicios.

En comparación con los datos del pasado mes de julio, se aprecia que el descenso del paro en Canarias repercutió de manera más efectiva en el desempleo del colectivo femenino que se redujo en 787 personas, y en menor medida, en el masculino que se redujo en 332 efectivos.



**Tabla II.1.2. PARO REGISTRADO POR SEXO.  
Agosto 2012**

	HOMBRES	MUJERES	Dif. mensual	
			Hombres	Mujeres
<b>AGRICULTURA</b>				
LAS PALMAS	1.332	1.915	-3	-11
S/C TENERIFE	1.180	1.262	-78	-71
CANARIAS	2.512	3.177	-81	-82
<b>INDUSTRIA</b>				
LAS PALMAS	4.694	2.476	-3	9
S/C TENERIFE	4.319	1.967	18	-34
CANARIAS	9.013	4.443	15	-25
<b>CONSTRUCCIÓN</b>				
LAS PALMAS	22.778	2.066	-91	-20
S/C TENERIFE	24.318	1.948	-66	-19
CANARIAS	47.096	4.014	-157	-39
<b>SERVICIOS</b>				
LAS PALMAS	42.924	66.362	109	-128
S/C TENERIFE	36.294	56.943	-128	-490
CANARIAS	79.218	123.305	-19	-618
<b>S.E.A.</b>				
LAS PALMAS	2.820	6.072	-76	-15
S/C TENERIFE	2.436	4.560	-14	-8
CANARIAS	5.256	10.632	-90	-23
<b>TOTAL</b>				
LAS PALMAS	74.548	78.891	-64	-165
S/C TENERIFE	68.547	66.680	-268	-622
CANARIAS	143.095	145.571	-332	-787

Fuente: SPEE; Elaboración: Confederación Canaria de Empresarios

## II.2. Contratos registrados

**Tabla II.2.1. VARIACIÓN MENSUAL DE LAS CONTRATACIONES POR SECTOR ECONÓMICO.\***

		JUL. 12	AGO. 12	Dif.	Var.
	LAS PALMAS	429	318	-111	-25,87
<b>AGRICULTURA</b>	S/C TENERIFE	717	531	-186	-25,94
	CANARIAS	1.146	849	-297	-25,92
	<b>LAS PALMAS</b>	<b>955</b>	<b>982</b>	<b>27</b>	<b>2,83</b>
<b>INDUSTRIA</b>	S/C TENERIFE	664	540	-124	-18,67
	CANARIAS	1.619	1.522	-97	-5,99
	<b>LAS PALMAS</b>	<b>1.808</b>	<b>1.601</b>	<b>-207</b>	<b>-11,45</b>
<b>CONSTRUCCIÓN</b>	S/C TENERIFE	1.508	1.318	-190	-12,60
	CANARIAS	3.316	2.919	-397	-11,97
	<b>LAS PALMAS</b>	<b>24.799</b>	<b>21.323</b>	<b>-3.476</b>	<b>-14,02</b>
<b>SERVICIOS</b>	S/C TENERIFE	21.270	19.007	-2.263	-10,64
	CANARIAS	46.069	40.330	-5.739	-12,46
	<b>LAS PALMAS</b>	<b>27.991</b>	<b>24.224</b>	<b>-3.767</b>	<b>-13,46</b>
<b>TOTAL</b>	S/C TENERIFE	<b>24.159</b>	<b>21.396</b>	<b>-2.763</b>	<b>-11,44</b>
	CANARIAS	<b>52.150</b>	<b>45.620</b>	<b>-6.530</b>	<b>-12,52</b>

Fuente: OBECAN; Elaboración: Confederación Canaria de Empresarios

\*Las cifras correspondientes a la provincia de Las Palmas no incluyen las contrataciones del Instituto Social de la Marina

**Tabla II.2.2. VARIACIÓN MENSUAL DE LAS CONTRATACIONES POR TIPO DE CONTRATO.\***

		JUL. 12	AGO. 12	Dif.	Var.
	LAS PALMAS	2.448	2.348	-100	-4,08
<b>INDEFINIDOS</b>	S/C TENERIFE	2.341	1.986	-355	-15,16
	CANARIAS	4.789	4.334	-455	-9,50
	<b>LAS PALMAS</b>	<b>25.543</b>	<b>21.875</b>	<b>-3.668</b>	<b>-14,36</b>
<b>DURACIÓN DETERMIN.</b>	S/C TENERIFE	21.818	19.407	-2.411	-11,05
	CANARIAS	47.361	41.282	-6.079	-12,84
	<b>LAS PALMAS</b>	<b>72</b>	<b>40</b>	<b>-32</b>	<b>-44,44</b>
<b>EN PRÁCTICAS</b>	S/C TENERIFE	33	33	0	0,00
	CANARIAS	105	73	-32	-30,48
	<b>LAS PALMAS</b>	<b>59</b>	<b>64</b>	<b>5</b>	<b>8,47</b>
<b>FORMACIÓN</b>	S/C TENERIFE	54	46	-8	-14,81
	CANARIAS	113	110	-3	-2,65
	<b>LAS PALMAS</b>	<b>27.991</b>	<b>24.223</b>	<b>-3.768</b>	<b>-13,46</b>
<b>TOTAL</b>	S/C TENERIFE	<b>24.159</b>	<b>21.393</b>	<b>-2.766</b>	<b>-11,45</b>
	CANARIAS	<b>52.150</b>	<b>45.616</b>	<b>-6.534</b>	<b>-12,53</b>

Fuente: OBECAN; Elaboración: Confederación Canaria de Empresarios

\*Las cifras correspondientes a la provincia de Las Palmas no incluyen las contrataciones del Instituto Social de la Marina

El volumen de contratos registrados en las oficinas del Servicio Canario de Empleo durante agosto de 2012, se redujo en un 12,52% mensual, hasta cifrar un total de 45.620 unidades.

Como se observa a partir de los datos de la tabla II.2.1, la evolución descrita en cada provincia refleja una trayectoria similar, pues en Las Palmas se advierte un descenso en la contratación del 13,46% mensual, equivalente a 3.767 contratos menos, al tiempo que en Santa Cruz de Tenerife se aprecia una reducción del 11,44%, lo que supone 2.763 contratos menos que los registrados durante el mes de julio anterior.

Clasificando por sectores económicos, se observa que el retroceso mensual de la contratación en el Archipiélago fue resultado de la evolución negativa de todos los sectores de actividad. Destacando por su incidencia absoluta, el conjunto de los servicios constata una minoración de 5.739 contratos, lo que se corresponde con un 12,46% menos que durante el mes de julio precedente.

En este mismo sentido, el sector de la construcción redujo su número de contratos en 397 unidades, constatándose un descenso relativo del 11,97% durante el pasado mes de agosto, al igual que la agricultura, donde cayó la contratación en 297 contratos, apreciándose un retroceso relativo del 25,92 por ciento. Finalmente, la industria también aprecia una reducción de 97 contratos, que en términos relativos supuso una caída mensual del 5,99 por ciento.

En cuanto al análisis mensual de la contratación según su tipología, la contratación de duración determinada se redujo en 6.079 unidades, traduciéndose en un descenso relativo del 12,84 por ciento.

En la misma línea, los contratos de duración indefinida cayeron en 455 unidades, registrando así una minoración relativa del 9,50 por ciento.

Por su parte, los contratos de la modalidad en prácticas retrocedieron en menor medida, con una disminución de 32 unidades, equivalente a una caída del 30,48%, mientras que los contratos en formación minoraron apenas en un 2,65 por ciento.



## II.3. Afiliados a la Seguridad Social

De acuerdo con los datos publicados por la Secretaría de Estado de la Seguridad Social para el pasado mes de agosto, el número de trabajadores afiliados al conjunto del sistema de la Seguridad Social en Canarias, a último día del mes, alcanzó los 643.930 afiliados, lo que supuso una caída del 0,50% (3.247 efectivos menos), respecto al dato de julio anterior.

Del mismo modo, el número de trabajadores afiliados en el conjunto del territorio nacional cayó un 1,14% mensual, de manera que el total de afiliados durante agosto de 2012 se cifró en los 16.682.422 trabajadores.

Por provincias, se evidencia que la reducción mensual de la afiliación en las Islas, se correspondió con los retrocesos acontecidos en ambos territorios, apreciándose en el ámbito de Las Palmas una caída del 0,53%, a la vez que en Santa Cruz de Tenerife se cifró un descenso del 0,47 por ciento.

En términos interanuales, la minoración experimentada en el Archipiélago resulta más intensa al caer la afiliación en un 4,60%, lo que implica una minoración de 31.027 trabajadores, respecto a los datos registrados durante agosto de 2011. Este resultado puede extrapolarse al comportamiento experimentado en las dos provincias canarias, observándose en Las Palmas un descenso del 4,50%, así como en Santa Cruz de Tenerife donde se evidencia una reducción del 4,71 por ciento.

Atendiendo al ámbito estatal, se aprecia una caída algo más moderada, del 3,5% interanual, lo que, en valores absolutos, significa 604.662 afiliados menos que los computados durante el ejercicio precedente.

Recuperando la estadística mensual, y profundizando según el régimen de afiliación en Canarias, se aprecia que todos los regímenes considerados reducen su afiliación en las Islas durante agosto de 2012.

En este sentido, destaca la caída de 3.013 afiliados (-0,6%) adscritos al Régimen General, así como, en menor medida, la contracción contabilizada en el Régimen Especial de Trabajadores Autónomos, cifrada en 196 personas (-0,2%). Finalmente, el Régimen Especial del Mar también advierte una minoración de sus afiliados, anotando un menor retroceso contabilizado en 38 afiliados (-0,7%).

**Tabla II.3.1. AFILIADOS A LA SEGURIDAD SOCIAL POR REGÍMENES. CANARIAS - NACIONAL.**

	JUL. 12	AGO. 12	Dif.	Var.
<b>GENERAL</b>				
LAS PALMAS	286.189	284.437	-1.752	-0,6
S/C TFE	250.462	249.201	-1.261	-0,5
CANARIAS	536.651	533.638	-3.013	-0,6
NACIONAL	13.749.436	13.568.453	-180.983	-1,3
<b>AUTÓNOMOS</b>				
LAS PALMAS	53.042	53.014	-28	-0,1
S/C TFE	52.146	51.978	-168	-0,3
CANARIAS	105.188	104.992	-196	-0,2
NACIONAL	3.057.050	3.044.683	-12.367	-0,4
<b>MAR</b>				
LAS PALMAS	3.174	3.131	-43	-1,4
S/C TFE	2.164	2.169	5	0,2
CANARIAS	5.338	5.300	-38	-0,7
NACIONAL	64.688	63.979	-709	-1,1
<b>TOTAL</b>				
<b>LAS PALMAS</b>	<b>342.405</b>	<b>340.582</b>	<b>-1.823</b>	<b>-0,53</b>
<b>S/C TFE</b>	<b>304.772</b>	<b>303.348</b>	<b>-1.424</b>	<b>-0,47</b>
<b>CANARIAS</b>	<b>647.177</b>	<b>643.930</b>	<b>-3.247</b>	<b>-0,50</b>
<b>NACIONAL*</b>	<b>16.875.350</b>	<b>16.682.422</b>	<b>-192.928</b>	<b>-1,14</b>

\*Total de afiliados nacional incluye el Régimen Esp. Minería Carbón

\* Incluye el Sistema Especial Agrario, el Sistema Especial de Empleados de Hogar y el Régimen Especial de Empleados del Hogar para 2012, y la afiliación al Régimen Especial Agrario y Régimen Especial de Empleados del Hogar para los datos de 2011

Fuente: Seguridad Social. Elaboración: Confederación Canaria de Empresarios

Elaboración: Confederación Canaria de Empresarios

**Tabla II.3.2. AFILIADOS A LA SEGURIDAD SOCIAL\***

	JUL. 12	AGO. 12	Var. Mensual	Var. Inter.
PAÍS VASCO	894,7	877,4	-1,93	-2,88
CATALUÑA	2.989,7	2.955,6	-1,14	-3,12
GALICIA	955,1	950,2	-0,52	-4,20
ANDALUCÍA	2.749,8	2.717,9	-1,16	-3,41
ASTURIAS	360,5	357,8	-0,75	-4,50
CANTABRIA	211,1	207,4	-1,76	-3,26
LA RIOJA	117,5	117,3	-0,23	-3,92
REG. DE MURCIA	499,7	486,4	-2,66	-3,30
COM.VALENCIANA	1.585,0	1.557,3	-1,75	-4,85
ARAGÓN	519,8	514,5	-1,02	-2,65
CAST.-LA MANCHA	631,9	626,4	-0,87	-7,59
<b>CANARIAS</b>	<b>647,2</b>	<b>643,9</b>	<b>-0,50</b>	<b>-4,60</b>
NAVARRA	254,4	252,4	-0,79	-3,76
EXTREMADURA	374,0	372,8	-0,31	-3,39
BALEARES	458,2	451,7	-1,42	-1,40
CMDAD.DE MADRID	2.703,8	2.680,3	-0,87	-2,17
CASTILLA-LEÓN	884,7	875,2	-1,07	-3,87
CEUTA Y MELILLA	38,4	38,0	-1,0	-1,6
<b>NACIONAL</b>	<b>16.875,4</b>	<b>16.682,4</b>	<b>-1,14</b>	<b>-3,50</b>

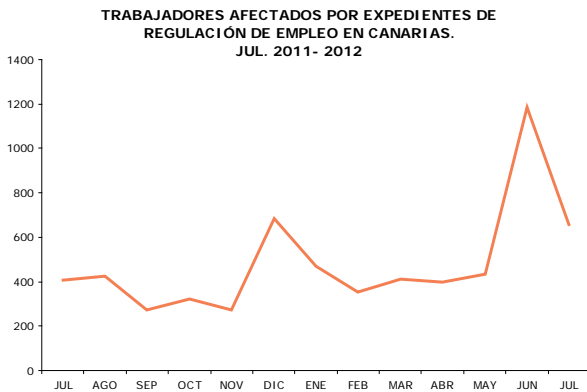
\* Miles

Fuente: Seguridad Social

Elaboración: Confederación Canaria de Empresarios



## II.4. Expedientes de Regulación de Empleo



Fuente: Ministerio de Empleo y Seguridad Social

Tabla II.4.1 REGULACION DE EMPLEO. CANARIAS

	JUL. 12	2011	2012	Var. Inter.	Var. Acum.
Nº EXPEDIENTES	71	262	379	61,36	44,66
TRAB. AFECTADOS	658	3.732	3.906	63,28	4,66
T.A. EXTINCIÓN	303	1.816	1.094	28,94	-39,76
T.A. SUSPENSIÓN	155	1.480	1.525	154,10	3,04
T.A. RED.JORNADA	200	436	1.287	86,92	195,18

Fuente: Boletín de Estadísticas Laborales. Ministerio de Empleo y Seguridad Social

Elaboración: Confederación Canaria de Empresarios

Tabla II.4.2 REGULACION DE EMPLEO. NACIONAL

	JUL. 12	2011	2012	Var. Inter.	Var. Acum.
Nº EXPEDIENTES	3.078	11.529	19.879	83,87	72,43
TRAB. AFECTADOS	50.647	174.964	271.835	93,63	55,37
T.A. EXTINCIÓN	7.502	36.716	43.337	1,96	18,03
T.A. SUSPENSIÓN	35.522	99.247	173.709	143,52	75,03
T.A. RED.JORNADA	7.623	39.001	54.789	81,03	40,48

Fuente: Boletín de Estadísticas Laborales. Ministerio de Empleo y Seguridad Social

Elaboración: Confederación Canaria de Empresarios

A tenor de los últimos datos publicados por el Ministerio de Empleo y Seguridad Social relativos al pasado mes de julio, el número de Expedientes de Regulación de Empleo tramitados por parte de la autoridad laboral competente en Canarias, alcanzó los 71 registros, lo que supuso un incremento interanual del 61,36 por ciento.

De esta manera, durante el ejercicio 2012, se llevan autorizados en el Archipiélago un total de 379 expedientes, lo que, en términos relativos, supone un avance del 44,66% en comparación con el dato acumulado hasta julio del ejercicio precedente.

Por su parte, en el ámbito nacional, el número de expedientes autorizados creció un 72,43% en términos acumulados, hasta contabilizar un total de 19.879 expedientes durante los siete primeros meses de 2012.

Volviendo al ámbito de Canarias, el número de trabajadores afectados por Expedientes de Regulación de Empleo autorizados durante julio de 2012, aumentó en un 63,28% interanual, para cifrar un total de 658 efectivos.

Este resultado atiende tanto al avance apreciado en los ERES de suspensión temporal, que presentaron un incremento del 154,10% interanual, así como, de manera más moderada, al personal afectado por las medidas de reducción de jornada y de extinción, que aumentaron, en cada caso, en un 86,92% y en un 28,94 por ciento.

En términos absolutos, el número de trabajadores afectados por medidas de suspensión temporal se contabilizó en 155 trabajadores, mientras que en los expedientes de reducción de jornada y de extinción de la relación laboral con la empresa, se computaron en 200 y 303 trabajadores, respectivamente.

No obstante, en términos acumulados, el número de trabajadores afectados por las medidas de extinción a lo largo de los primeros siete meses de 2012, cayó hasta una tasa del 39,76%, a diferencia del número de trabajadores afectados por medidas de reducción de jornada que se incrementó en un 195,18%, en comparación con el acumulado hasta julio de 2011. Finalmente, los trabajadores afectados por medidas de suspensión apenas se incrementaron en términos acumulados, al contabilizar hasta julio, una tasa del 3,04 por ciento.

### III.1.A. Entrada de turistas extranjeros

Según los datos facilitados por Aeropuertos Españoles y Navegación Aérea (AENA), durante agosto de 2012, un total de 787.990 turistas extranjeros entraron en las Islas, lo que significa un descenso interanual del 3,62%, que minoró en 29.577 personas el número de turistas foráneos arribados a Canarias, en comparación con el mes de agosto de 2011.

Descendiendo al ámbito provincial, y manteniendo la comparativa interanual, se aprecian retrocesos en las dos provincias canarias, si bien con un carácter algo más acusado en Las Palmas, donde se reducen las visitas foráneas en un 4,63%, frente al descenso del 1,89% que registró Santa Cruz de Tenerife.

Por islas, cabe comentar, en primer lugar, que algo más del 61% de los visitantes son recibidos por Gran Canaria y Tenerife, representando, de forma individual, un 24,90% y un 36,38%, respectivamente, del total de los turistas llegados al Archipiélago durante el octavo mes de 2012.

En comparación con las visitas recibidas en agosto de 2011, la isla de Gran Canaria cifra una minoración del 3,83%, mientras que en Tenerife, el retroceso resultó menos intenso, cifrado éste en el 2,53 por ciento.

En cuanto a las islas no capitalinas, durante el pasado mes de agosto, la isla de Fuerteventura anota un notable decrecimiento del 13,16%, mientras que, de manera contraria, en La Palma y en Lanzarote se registraron avances del orden del 23,35% y del 4,13%, respectivamente.

Por otro lado, trasladando la comparativa al cómputo mensual, la afluencia del turismo foráneo para el conjunto de Canarias constata un descenso del 3,56%, lo que supone que arribaron a las Islas 29.577 turistas menos que durante el mes de julio anterior.

En un análisis por provincias, se constata que la caída mensual se debió al retroceso experimentado tanto en la provincia de Las Palmas, donde se registró una disminución del 4,71%, como en Santa Cruz de Tenerife que, de manera más moderada, anotó una minoración del 1,58 por ciento.

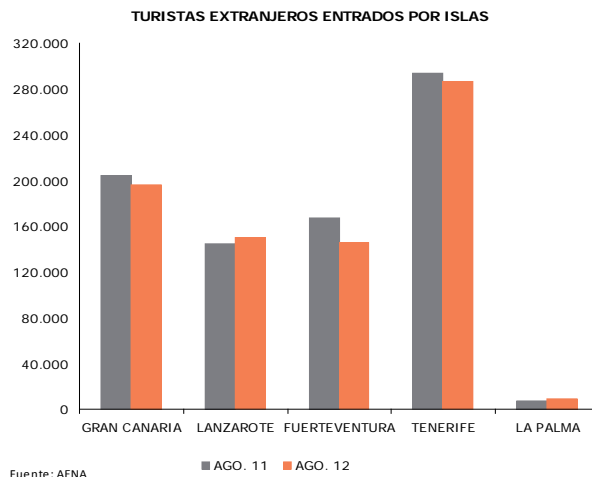


Tabla III.1.A.1. NÚMERO DE TURISTAS EXTRANJEROS ENTRADOS EN LAS ISLAS

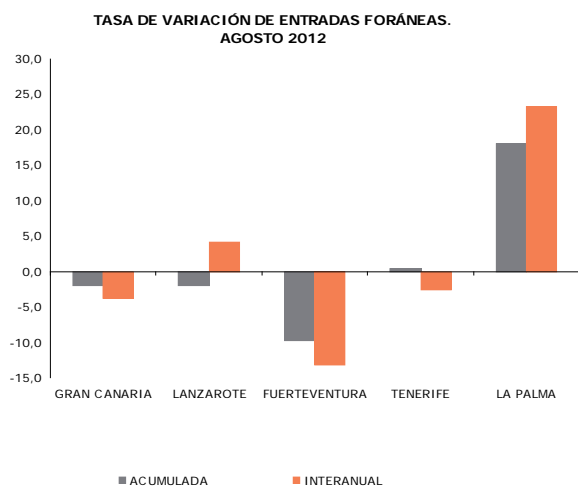
	JUL. 11	JUL. 12	AGO. 12	2012
GRAN CANARIA	204.035	208.565	196.224	1.831.791
LANZAROTE	144.432	159.450	150.396	1.119.330
FUERTEVENTURA	167.504	148.383	145.461	1.096.293
<b>TOTAL LAS PALMAS</b>	<b>515.971</b>	<b>516.398</b>	<b>492.081</b>	<b>4.047.414</b>
TENERIFE	294.100	291.038	286.663	2.453.836
LA PALMA	7.496	9.613	9.246	80.896
<b>TOTAL S/C TENERIFE</b>	<b>301.596</b>	<b>300.651</b>	<b>295.909</b>	<b>2.534.732</b>
<b>TOTAL CANARIAS</b>	<b>817.567</b>	<b>817.049</b>	<b>787.990</b>	<b>6.582.146</b>

Fuente: AENA; Elaboración: Confederación Canaria de Empresarios.

Tabla III.1.A.2. TURISTAS EXTRANJEROS ENTRADOS EN LAS ISLAS. AGOSTO 2012

	Var. Mens.	Var. Inter.	Var. Acum.
GRAN CANARIA	-5,92	-3,83	-2,06
LANZAROTE	-5,68	4,13	-1,97
FUERTEVENTURA	-1,97	-13,16	-9,80
<b>TOTAL LAS PALMAS</b>	<b>-4,71</b>	<b>-4,63</b>	<b>-4,26</b>
TENERIFE	-1,50	-2,53	0,35
LA PALMA	-3,82	23,35	18,05
<b>TOTAL S/C TENERIFE</b>	<b>-1,58</b>	<b>-1,89</b>	<b>0,83</b>
<b>TOTAL CANARIAS</b>	<b>-3,56</b>	<b>-3,62</b>	<b>-2,36</b>

Fuente: AENA; Elaboración: Confederación Canaria de Empresarios.



Fuente: AENA

**Tabla III.1.A.3. TURISTAS EXTRANJEROS ENTRADOS EN CANARIAS POR NACIONALIDAD. CANARIAS**

	AGO. 11	AGO. 12	Var. Inter.	Var. Acum.
Alemania	201.804	191.452	-5,13	-1,00
Austria	8.297	9.551	15,11	3,73
Bélgica	30.138	30.215	0,26	-2,21
Dinamarca	10.652	11.968	12,35	-0,77
Fed. Rusa	7.490	10.528	40,56	30,12
Finlandia	0	0	-	2,55
Francia	19.179	24.461	27,54	4,98
Reino Unido	330.736	318.583	-3,67	-3,14
Holanda	40.629	43.394	6,81	3,23
Irlanda	38.034	33.588	-11,69	-9,70
Italia	41.094	31.085	-24,36	-22,11
Noruega	10.309	10.334	0,24	-2,40
Rep. Checa	3.241	3.691	13,88	-19,71
Polonia	17.126	16.995	-0,76	8,22
Suecia	7.426	5.078	-31,62	-2,32
Suiza	19.571	19.312	-1,32	5,18
Portugal	13.844	11.365	-17,91	-15,23
Otros	17.997	16.390	-8,93	-8,57
<b>Total</b>	<b>817.567</b>	<b>787.990</b>	<b>-3,62</b>	<b>-2,36</b>

Fuente: AENA, Elaboración: Confederación Canaria de Empresarios.

Por islas, se aprecia un descenso generalizado de la afluencia de turistas en comparación con el mes anterior, destacando Gran Canaria, con una contracción del 5,92%; Lanzarote, que cifra un retroceso del 5,68%, y La Palma, donde se contabilizó una caída del 3,82%. Finalmente, las islas de Fuerteventura y Tenerife registraron disminuciones mensuales algo menos intensas, cifradas en torno al 1,97% y el 1,5%, respectivamente.

Atendiendo, a continuación, a la procedencia de los turistas durante el mes de referencia, debe resaltarse que continúan siendo los británicos y los alemanes, los colectivos más numerosos que arriban a nuestro Archipiélago.

De esta forma, el turismo procedente de estos mercados ha supuesto conjuntamente el 64,7% del total de las visitas foráneas registradas durante el pasado mes de agosto. No obstante, en términos de variación interanual, tanto el visitante germano como el británico redujeron su visitas experimentando caídas relativas del 5,13% y del 3,67%, respectivamente.

Diferenciando por provincias, y también en términos interanuales, se evidencia que tanto el turismo alemán como el procedente del Reino Unido, anotaron reducciones en la provincia de Las Palmas, mientras que en el ámbito de Santa Cruz de Tenerife el colectivo británico minoró, a diferencia del alemán que se incrementa.

De este manera, el visitante de origen germano experimentó un incremento interanual del 2,87% en la provincia de Santa Cruz de Tenerife, mientras que, por el contrario, en el ámbito de Las Palmas registró un descenso del 8,22 por ciento.

En cuanto al turista británico, la provincia occidental experimentó un retroceso del 4,65% interanual, de manera similar a la caída advertida en la provincia oriental, donde se cifra una disminución del 2,86 por ciento.

Finalmente, los visitantes procedentes de los países nórdicos, que engloban los países de Suecia, Dinamarca, Noruega y Finlandia, sumaron en Canarias un total de 27.380 turistas durante el pasado mes de agosto, lo que supone un decrecimiento, en términos relativos, del 3,55%, respecto al mes de agosto del ejercicio anterior.

Este descenso es resultado únicamente de la caída registrada en la provincia de Santa Cruz de Tenerife, donde se cifró un descenso relativo del 21,91%, mientras que, de manera contraria, en el ámbito de Las Palmas, este segmento constató un avance del 0,97 por ciento.

## ENTRADA DE TURISTAS EXTRANJEROS SEGÚN NACIONALIDAD POR PROVINCIAS.

Tabla III.1.A.4 TURISTAS EXTRANJEROS ENTRADOS.  
LAS PALMAS

	JUL. 12	AGO. 12	Var. Inter.	Var. Acum.
Alemania	145.526	133.557	-8,22	-3,80
Austria	5.309	5.957	12,21	2,69
Bélgica	14.358	13.882	-3,32	-5,76
Dinamarca	7.502	9.610	28,10	0,68
Federación Rusa	0	0	-	-
Finlandia	0	0	-	3,38
Francia	12.038	17.341	44,05	15,18
Reino Unido	180.721	175.545	-2,86	-4,96
Holanda	28.482	30.721	7,86	3,84
Irlanda	31.330	27.468	-12,33	-9,64
Italia	27.877	21.171	-24,06	-21,73
Noruega	8.756	9.062	3,49	-5,79
República Checa	2.160	2.170	0,46	-25,99
Polonia	12.156	11.071	-8,93	7,28
Suecia	6.528	4.334	-33,61	-7,62
Suiza	14.278	13.467	-5,68	-1,33
Portugal	8.496	7.161	-15,71	-16,80
Otros	10.454	9.564	-8,51	-7,32
<b>Total</b>	<b>515.971</b>	<b>492.081</b>	<b>-4,63</b>	<b>-4,26</b>

Tabla III.1.A.5 TURISTAS EXTRANJEROS ENTRADOS.  
S/C TENERIFE

	JUL. 12	AGO. 12	Var. Inter.	Var. Acum.
Alemania	56.278	57.895	2,87	5,39
Austria	2.988	3.594	20,28	5,18
Bélgica	15.780	16.333	3,50	0,68
Dinamarca	3.150	2.358	-25,14	-3,83
Federación Rusa	7.490	10.528	40,56	25,94
Finlandia	0	0	-	1,33
Francia	7.141	7.120	-0,29	-7,58
Reino Unido	150.015	143.038	-4,65	-1,00
Holanda	12.147	12.673	4,33	1,89
Irlanda	6.704	6.120	-8,71	-9,91
Italia	13.217	9.914	-24,99	-22,73
Noruega	1.553	1.272	-18,09	10,79
República Checa	1.081	1.521	40,70	-4,49
Polonia	4.970	5.924	19,20	10,25
Suecia	898	744	-17,15	14,81
Suiza	5.293	5.845	10,43	22,88
Portugal	5.348	4.204	-21,39	-12,76
Otros	7.543	6.826	-9,51	-10,69
<b>Total</b>	<b>301.596</b>	<b>295.909</b>	<b>-1,89</b>	<b>0,83</b>

Fuente: AENA; Elaboración: Confederación Canaria de Empresarios

## ENTRADA DE TURISTAS EXTRANJEROS SEGÚN NACIONALIDAD EN ISLAS CAPITALINAS.

Tabla III.1.A.6 TURISTAS EXTRANJEROS ENTRADOS.  
GRAN CANARIA

	JUL. 12	AGO. 12	Var. Inter.	Var. Acum.
Alemania	58.302	54.777	-6,05	-1,50
Austria	2.925	3.124	6,80	0,07
Bélgica	8.830	8.407	-4,79	-5,49
Dinamarca	4.242	6.559	54,62	4,21
Federación Rusa	0	0	-	-
Finlandia	0	0	-	5,88
Francia	767	316	-58,80	2,76
Reino Unido	53.736	52.979	-1,41	-4,48
Holanda	19.495	19.452	-0,22	-0,45
Irlanda	8.808	8.049	-8,62	-7,06
Italia	4.650	4.434	-4,65	-10,02
Noruega	8.756	9.062	3,49	-3,30
República Checa	1.359	1.279	-5,89	-19,88
Polonia	3.369	2.816	-16,41	-7,28
Suecia	6.528	4.334	-33,61	0,83
Suiza	8.988	9.021	0,37	0,38
Portugal	5.597	4.483	-19,90	-20,59
Otros	7.683	7.132	-7,17	-1,36
<b>Total</b>	<b>204.035</b>	<b>196.224</b>	<b>-3,83</b>	<b>-2,06</b>

Tabla III.1.A.7 TURISTAS EXTRANJEROS ENTRADOS.  
TENERIFE

	JUL. 12	AGO. 12	Var. Inter.	Var. Acum.
Alemania	50.541	51.976	2,84	4,26
Austria	2.988	3.594	20,28	5,18
Bélgica	15.504	16.002	3,21	0,97
Dinamarca	3.150	2.358	-25,14	-3,83
Federación Rusa	7.490	10.528	40,56	25,94
Finlandia	0	0	-	1,33
Francia	7.141	7.120	-0,29	-7,58
Reino Unido	149.271	141.188	-5,41	-1,38
Holanda	11.408	11.527	1,04	1,26
Irlanda	6.704	6.120	-8,71	-9,91
Italia	13.217	9.914	-24,99	-22,73
Noruega	1.553	1.272	-18,09	10,79
República Checa	1.081	1.521	40,70	-4,49
Polonia	4.970	5.924	19,20	10,25
Suecia	898	744	-17,15	14,81
Suiza	5.293	5.845	10,43	22,88
Portugal	5.348	4.204	-21,39	-12,76
Otros	7.543	6.826	-9,51	-10,69
<b>Total</b>	<b>294.100</b>	<b>286.663</b>	<b>-2,53</b>	<b>0,35</b>

Fuente: AENA; Elaboración: Confederación Canaria de Empresarios

## ENTRADA DE TURISTAS EXTRANJEROS SEGÚN NACIONALIDAD EN ISLAS NO CAPITALINAS.

Tabla III.1.A.8 TURISTAS EXTRANJEROS ENTRADOS. FUERTEVENTURA

	JUL. 12	AGO. 12	Var. Inter.	Var. Acum.
Alemania	62.785	57.627	-8,22	-5,47
Austria	1.970	1.901	-3,50	-16,13
Bélgica	2.468	2.274	-7,86	-6,39
Dinamarca	2.214	1.816	-17,98	-0,20
Federación Rusa	0	0	-	-
Finlandia	0	0	-	72,07
Francia	10.450	12.447	19,11	-1,39
Reino Unido	46.253	38.626	-16,49	-13,32
Holanda	3.338	4.345	30,17	7,33
Irlanda	5.061	2.650	-47,64	-32,59
Italia	18.528	11.935	-35,58	-31,81
Noruega	0	0	-	25,45
República Checa	529	535	1,13	-30,39
Polonia	7.418	6.192	-16,53	3,68
Suecia	0	0	-	-31,68
Suiza	3.366	2.552	-24,18	-5,31
Portugal	1.538	1.339	-12,94	-27,64
Otros	1.586	1.222	-22,95	-29,27
<b>Total</b>	<b>167.504</b>	<b>145.461</b>	<b>-13,16</b>	<b>-9,80</b>

Fuente: AENA; Elaboración: Confederación Canaria de Empresarios

Tabla III.1.A.9 TURISTAS EXTRANJEROS ENTRADOS. LANZAROTE

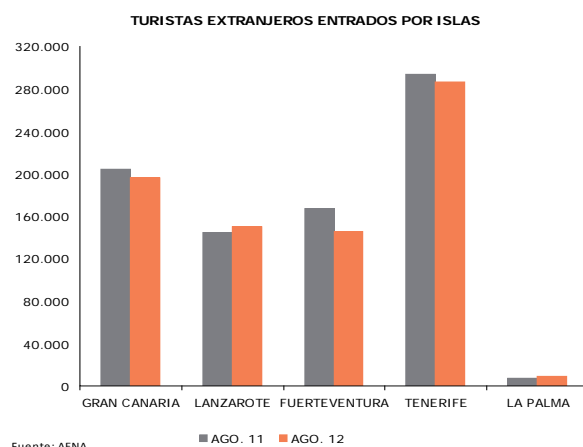
	JUL. 12	AGO. 12	Var. Inter.	Var. Acum.
Alemania	24.439	21.153	-13,45	-5,78
Austria	414	932	125,12	72,26
Bélgica	3.060	3.201	4,61	-5,94
Dinamarca	1.046	1.235	18,07	-17,02
Federación Rusa	0	0	-	-
Finlandia	0	0	-	-42,64
Francia	821	4.578	457,61	720,94
Reino Unido	80.732	83.940	3,97	-0,69
Holanda	5.649	6.924	22,57	14,36
Irlanda	17.461	16.769	-3,96	-3,79
Italia	4.699	4.802	2,19	-6,12
Noruega	0	0	-	-32,78
República Checa	272	356	30,88	-40,28
Polonia	1.369	2.063	50,69	49,56
Suecia	0	0	-	-34,48
Suiza	1.924	1.894	-1,56	-1,74
Portugal	1.361	1.339	-1,62	-
Otros	1.185	1.210	2,11	-29,81
<b>Total</b>	<b>144.432</b>	<b>150.396</b>	<b>4,13</b>	<b>-1,97</b>

Fuente: AENA; Elaboración: Confederación Canaria de Empresarios

Tabla III.1.A.10 TURISTAS EXTRANJEROS ENTRADOS. LA PALMA

	JUL. 12	AGO. 12	Var. Inter.	Var. Acum.
Alemania	5.737	5.919	3,17	17,32
Austria	0	0	-	-
Bélgica	276	331	19,93	-9,56
Dinamarca	0	0	-	-
Federación Rusa	0	0	-	-
Finlandia	0	0	-	-
Francia	0	0	-	-
Reino Unido	744	1.850	148,66	49,42
Holanda	739	1.146	55,07	6,35
Irlanda	0	0	-	-
Italia	0	0	-	-
Noruega	0	0	-	-
República Checa	0	0	-	-
Polonia	0	0	-	-
Suecia	0	0	-	-
Suiza	0	0	-	-
Portugal	0	0	-	-
Otros	0	0	-	-
<b>Total</b>	<b>7.496</b>	<b>9.246</b>	<b>23,35</b>	<b>18,05</b>

Fuente: AENA; Elaboración: Confederación Canaria de Empresarios



## III.1.B. Encuesta de ocupación turística

### B.1. Número de viajeros entrados y estancia media.

Durante el pasado mes de agosto, un total de 1.100.020 viajeros se alojaron en establecimientos turísticos del Archipiélago, lo que supone una reducción, en términos interanuales, del 1,36% de los turistas alojados, equivalente a 15.161 visitas menos que en agosto de 2011.

Del total de los viajeros alojados en el Archipiélago, el 64,91% procedían del extranjero, el 15,38% residían en Canarias, y el 19,71% en el resto del territorio nacional.

Atendiendo a la procedencia del visitante, durante el octavo mes de 2012 se aprecia que el colectivo nacional se configura como el único responsable del descenso de las estancias en Canarias, con caídas tanto por parte del no residente en Canarias (-7,78%), como por el viajero local (4,72%), en contraste con el ascenso contabilizado por el turista foráneo, estimado en un 1,64 por ciento.

Sin embargo, el número de pernoctaciones durante agosto crece ligeramente en un 0,62% interanual, como consecuencia de la trayectoria apreciada en el sector extrahotelero, cuyo ascenso alcanzó una tasa del 12,50%, mientras que, de manera contraria, en los hoteles se registró una minoración del 4,7 por ciento. Así, el avance, en términos totales, de las visitas sobre las pernoctaciones ha supuesto que la estancia media aumente en 0,16 noches, hasta un promedio de 7,97 noches por viajero en el conjunto del sector alojativo.

Según el establecimiento, el número de viajeros hospedados durante agosto de 2012, desciende únicamente en el sector de los hoteles, con una caída del 4,36%, mientras que en los apartamentos registra un avance estimado en torno al 5,48 por ciento.

Respecto a la procedencia del visitante, los turistas nacionales no residentes en Canarias en el sector hotelero experimentaron un retroceso interanual del 16,21%, mientras que en el extrahotelero anotan un notable crecimiento del 53,49 por ciento. Por lo que se refiere al turista local, este colectivo reduce sus visitas tanto en los hoteles como en el sector de los apartamentos, registrando caídas del orden del 6,58% y del 2,29%, respectivamente.

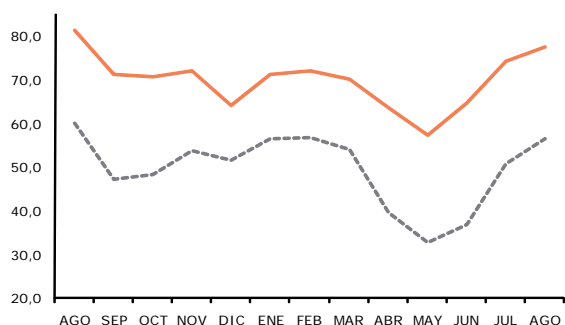
Finalmente, el visitante extranjero apreció ascensos, aunque moderados en ambos segmentos alojativos.

**Tabla III.1.B.1. NÚMERO DE VIAJEROS ENTRADOS Y ESTANCIA MEDIA EN CANARIAS**

	AGO. 11	JUL. 12	AGO. 12	Var. Mens.	Var. Inter.	Var. Acum.
<b>APARTAMENTOS</b>						
RESIDENTES EN CANARIAS	77.005	63.732	75.240	18,06	-2,29	1,79
RESIDENTES RESTO DE ESPAÑA	28.432	41.090	43.642	6,21	53,49	4,24
RESIDENTES EN EL EXTRANJERO	234.323	234.165	239.512	2,28	2,21	-2,39
<b>TOTAL</b>	<b>339.759</b>	<b>338.987</b>	<b>358.394</b>	<b>5,72</b>	<b>5,48</b>	<b>1,82</b>
TOTAL PERNOCTACIONES	2.698.527	2.678.014	3.035.842	13,36	12,50	-0,65
ESTANCIA MEDIA	7,94	7,90	8,47	0,57	0,53	-0,21
<b>HOTELES</b>						
RESIDENTES EN CANARIAS	100.588	85.663	93.967	9,69	-6,58	-5,51
RESIDENTES RESTO DE ESPAÑA	206.656	151.429	173.159	14,35	-16,21	-12,65
RESIDENTES EN EL EXTRANJERO	468.178	493.030	474.500	-3,76	1,35	-0,65
<b>TOTAL</b>	<b>775.422</b>	<b>730.122</b>	<b>741.626</b>	<b>1,58</b>	<b>-4,36</b>	<b>-3,51</b>
TOTAL PERNOCTACIONES	6.018.289	5.376.069	5.735.171	6,68	-4,70	-2,23
ESTANCIA MEDIA	7,76	7,36	7,73	0,37	-0,03	0,10
<b>TOTAL</b>						
RESIDENTES EN CANARIAS	177.593	149.395	169.207	13,26	-4,72	-2,88
RESIDENTES RESTO DE ESPAÑA	235.088	192.519	216.801	12,61	-7,78	-10,01
RESIDENTES EN EL EXTRANJERO	702.501	727.195	714.012	-1,81	1,64	-1,23
<b>TOTAL</b>	<b>1.115.181</b>	<b>1.069.109</b>	<b>1.100.020</b>	<b>2,89</b>	<b>-1,36</b>	<b>-1,92</b>
<b>TOTAL PERNOCTACIONES</b>	<b>8.716.816</b>	<b>8.054.083</b>	<b>8.771.013</b>	<b>8,90</b>	<b>0,62</b>	<b>-1,70</b>
<b>ESTANCIA MEDIA</b>	<b>7,82</b>	<b>7,53</b>	<b>7,97</b>	<b>0,44</b>	<b>0,16</b>	<b>0,02</b>

Fuente: INE; Elaboración: Confederación Canaria de Empresarios.

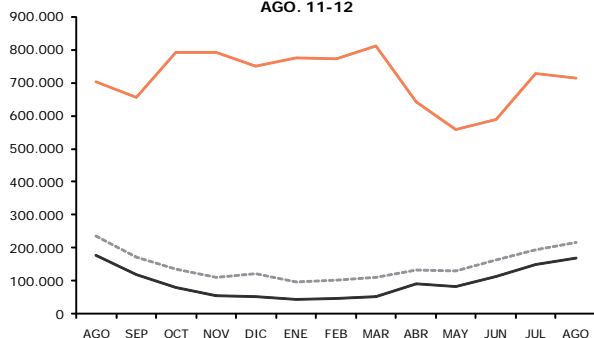
**GRADO DE OCUPACIÓN POR PLAZAS. CANARIAS.  
AGO. 11-12**



Fuente: INE

----- APARTAMENTOS      — HOTELES

**VIAJEROS ALOJADOS EN  
CANARIAS SEGÚN RESIDENCIA.  
AGO. 11-12**



Fuente: INE

----- RESTO DE ESPAÑA      — EXTRANJERO      — CANARIAS

**Tabla III.1.B.2. GRADO DE OCUPACIÓN Y PERSONAL EMPLEADO. CANARIAS.**

	AGO. 12	JUL. 12	AGO. 12	Var. Mens.	Var. Inter.
<b>APARTAMENTOS</b>					
OCUP. POR PLAZAS	58,57	50,63	56,59	5,96	-1,98
OCUP. POR APART.	72,54	62,95	69,47	6,52	-3,07
PERSONAL	10.449	9.779	10.027	2,54	-4,04
<b>HOTELES</b>					
OCUP. POR PLAZAS	83,22	74,22	77,72	3,50	-5,50
OCUP. POR HAB.	82,95	74,70	76,95	2,25	-6,00
PERSONAL	38.448	36.941	38.278	3,62	-0,44
<b>TOTAL PERSONAL</b>	<b>48.897</b>	<b>46.720</b>	<b>48.305</b>	<b>3,39</b>	<b>-1,21</b>

Fuente: INE.

Elaboración: Confederación Canaria de Empresarios.

## B.2. Grado de ocupación y personal empleado.

El grado de ocupación por plazas en el sector hotelero de Canarias, según las últimas estadísticas del INE, ascendió durante el pasado agosto, hasta el 77,72%, frente al 56,59% registrado en el conjunto de apartamentos.

De esta forma, el grado de ocupación por plazas en el caso de los hoteles reduce su porcentaje en 5,5 puntos porcentuales, con respecto al mes de agosto de 2011, mientras que en lo que se refiere a los apartamentos, se aprecia un retroceso interanual ligeramente más moderado, de 1,98 puntos porcentuales.

En términos mensuales, sin embargo, la evolución de las ratios de ocupación evidencian crecimientos en los dos ámbitos considerados, toda vez que tanto en el sector extrahotelero como en el hotelero registraron aumentos de 5,96 y de 3,50 puntos porcentuales, respectivamente.

En cuanto a las estadísticas relativas al grado de ocupación por apartamento, los complejos extrahoteleros contabilizaron un 69,47%, frente al 76,95% de ocupación por habitación que registró el sector hotelero. Estos datos suponen un descenso interanual de 3,07 p.p. en el primero de los casos, mucho más moderado que en los hoteles, que reducen su porcentaje de ocupación en 6 puntos porcentuales.

De manera contraria, la comparativa mensual refleja ascensos en ambos segmentos alojativos, toda vez que el conjunto de apartamentos registra un aumento de 6,52 p.p., mientras que los hoteles contabilizan un crecimiento menos acusado de 2,25 p.p., en comparación con julio.

Finalmente, las estadísticas oficiales referidas al personal empleado estimaron un total de 48.305 trabajadores en el conjunto alojativo del Archipiélago, registro que supuso una minoración interanual del 1,21%, como resultado de la caída registrada en los complejos hoteleros (-0,44%), y, especialmente, en el conjunto de apartamentos (-4,04%).

En cambio, el análisis en términos mensuales constata un avance en la contratación de personal del 3,39%, que se corresponde con el ascenso anotado en el segmento hotelero (3,62%), así como con el crecimiento registrado en los apartamentos (2,54%).

De este modo, el número total de personas contratadas en los dos principales segmentos alojativos de la región se estimó en 38.278 empleados, en el caso de los hoteles, y en 10.027 en el sector extrahotelero.



### B.3. Análisis provincial de los establecimientos hoteleros.

Analizando a continuación el comportamiento del sector hotelero en cada provincia, las cifras de viajeros alojados en el ámbito de Las Palmas durante agosto de 2012, muestran un retroceso interanual de las visitas del 4,95 por ciento.

Atendiendo a su lugar de origen, todas las visitas a esta provincia registran retrocesos, a excepción del turismo extranjero que cifra un leve ascenso del 0,10 por ciento. De esta manera, el colectivo nacional, tanto el procedente del resto de España como el local, registraron caídas interanuales del 16,12% y el 9,32%, respectivamente.

Por el contrario, en términos mensuales, se evidencia un ascenso en el total de visitantes alojados en Las Palmas (1,25%), como consecuencia del incremento del 19,68% advertido por el turismo nacional residente fuera de Canarias, y por el avance del 10,04% que registró el turista local, compensando así la caída observada por el turista foráneo cifrada en un 4,73 por ciento.

Por su parte, la provincia de Santa Cruz de Tenerife observa una minoración en el número de viajeros hospedados del 3,51% interanual.

Este decrecimiento interanual obedece a las trayectorias descritas por el turista nacional no residente en Canarias y el canario, puesto que reducen sus estancias en un 16,30%, en el primer caso, y en menor medida, hasta el 3,01%, en el segundo caso. De manera contraria, el turista extranjero se incrementó en un 3,37% respecto de agosto del ejercicio anterior.

En cuanto al número de pernoctaciones, ambas provincias experimentan un comportamiento interanual de similar intensidad, toda vez que la provincia de Las Palmas anota un retroceso del 4,45%, y la provincia occidental registra una caída del 5,12 por ciento.

Pese a ello, la estancia media por persona se situó en 8,19 noches en Las Palmas, para un leve ascenso interanual de 0,04 noches, mientras que en Santa Cruz de Tenerife, se cifró en 7,09 noches, equivalente a un retroceso de 0,12 noches, respecto al mismo mes de 2011.

Finalmente, las encuestas oficiales muestran que en la provincia oriental se ocupó el 80,21% de la capacidad total disponible, 5,34 p.p. inferior al dato registrado el año anterior, mientras que en la occidental, la ratio de ocupación se situó en el 73,97%, 5,77 p.p. por debajo del dato de agosto de 2011.

**Tabla III.1.B.3. COMPARATIVA ENTRE PROVINCIAS. ESTABLECIMIENTOS HOTELEROS. LAS PALMAS.**

	AGO. 12	JUL. 12	AGO. 11	Var. Mens.	Var. Inter.
OCUP. POR PLAZAS	85,55	75,51	80,21	4,70	-5,34
OCUP. POR HAB.	85,57	76,47	79,23	2,76	-6,34
PERSONAL EMPLEADO	22.370	21.455	22.501	4,88	0,59
VIAJ. RESID. EN CANARIAS	56.959	46.939	51.651	10,04	-9,32
VIAJ. RESID. RESTO DE ESPAÑA	108.861	76.292	91.308	19,68	-16,12
VIAJ. RESID. EN EL EXTRANJERO	289.713	304.406	290.014	-4,73	0,10
<b>TOTAL</b>	<b>455.533</b>	<b>427.637</b>	<b>432.973</b>	<b>1,25</b>	<b>-4,95</b>
<b>PERNOCT. TOTALES</b>	<b>3.711.294</b>	<b>3.272.800</b>	<b>3.546.259</b>	<b>8,36</b>	<b>-4,45</b>
<b>ESTANCIA MEDIA</b>	<b>8,15</b>	<b>7,65</b>	<b>8,19</b>	<b>0,54</b>	<b>0,04</b>

Fuente: INE.

Elaboración: Confederación Canaria de Empresarios.

**Tabla III.1.B.4. COMPARATIVA ENTRE PROVINCIAS. ESTABLECIMIENTOS HOTELEROS. S/C DE TENERIFE.**

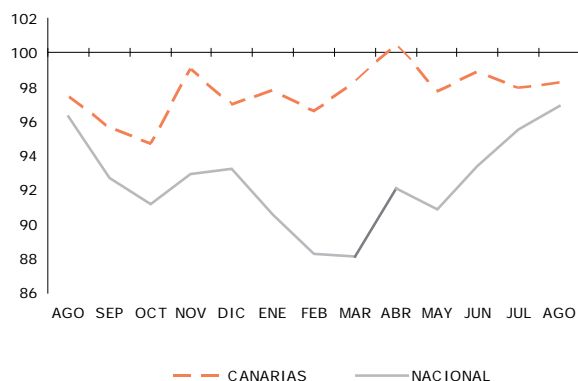
	AGO. 12	JUL. 12	AGO. 11	Var. Mens.	Var. Inter.
OCUP. POR PLAZAS	79,74	72,29	73,97	1,68	-5,77
OCUP. POR HAB.	79,14	72,14	73,62	1,48	-5,52
PERSONAL EMPLEADO	16.078	15.486	15.777	1,88	-1,87
VIAJ. RESID. EN CANARIAS	43.629	38.724	42.316	9,27	-3,01
VIAJ. RESID. RESTO DE ESPAÑA	97.795	75.137	81.850	8,93	-16,30
VIAJ. RESID. EN EL EXTRANJERO	178.465	188.625	184.486	-2,19	3,37
<b>TOTAL</b>	<b>319.889</b>	<b>302.486</b>	<b>308.653</b>	<b>2,04</b>	<b>-3,51</b>
<b>PERNOCT. TOTALES</b>	<b>2.306.995</b>	<b>2.103.269</b>	<b>2.188.912</b>	<b>4,07</b>	<b>-5,12</b>
<b>ESTANCIA MEDIA</b>	<b>7,21</b>	<b>6,95</b>	<b>7,09</b>	<b>0,14</b>	<b>-0,12</b>

Fuente: INE.

Elaboración: Confederación Canaria de Empresarios.

### III.1.C. Índice de Precios Hoteleros

ÍNDICE DE PRECIOS HOTELEROS.  
AGO. 11-12



Fuente: INE

Tabla III.1.C.1. ÍNDICE DE PRECIOS HOTELEROS.  
Agosto 2012

	Índice	Var. Mens.	Var. Inter.
ANDALUCIA	91,7	0,4	-2,7
ARAGON	62,0	6,2	-5,1
ASTURIAS	88,0	-0,2	-6,5
BALEARES	107,7	1,5	5,9
<b>CANARIAS</b>	<b>98,3</b>	<b>0,3</b>	<b>0,8</b>
CANTABRIA	88,3	-2,5	-5,0
CASTILLA Y LEON	88,8	-3,0	-6,2
CASTILLA LA MANCHA	87,9	-1,9	-4,7
CATALUÑA	100,4	3,2	2,3
COM. VALENCIANA	92,8	-0,1	0,1
EXTREMADURA	90,3	0,2	-6,5
GALICIA	90,7	-1,3	-5,2
MADRID	83,8	3,6	-6,1
MURCIA	83,1	3,6	-6,1
NAVARRA	90,9	0,9	-3,0
PAIS VASCO	97,0	1,8	0,9
LA RIOJA	89,2	4,0	-2,9
CEUTA	113,2	-6,9	-1,2
MELILLA	93,7	2,0	3,5
<b>NACIONAL</b>	<b>96,9</b>	<b>1,5</b>	<b>0,8</b>

Fuente: INE.

Elaboración: Confederación Canaria de Empresarios.

El Índice de Precios Hoteleros (IPH), publicado por el Instituto Nacional de Estadística, anotó en Canarias un ascenso mensual del 0,3% durante el pasado mes de agosto, lo que supone un aumento más moderado que el computado en el ámbito nacional, donde se contabilizó un avance del 1,5 por ciento.

Ampliando la comparativa al resto de regiones, Aragón destacó como el territorio que cifró el crecimiento más intenso del Índice de Precios Hoteleros con respecto al mes precedente, con un incremento del 6,2%, seguida de La Rioja que anotó un aumento del 4,0%, y de las regiones de Madrid y Murcia, que registraron, en ambos casos, un idéntico ascenso mensual estimado en el 3,6 por ciento.

En el lado opuesto, Ceuta, con un notable retroceso del 6,9%; seguida de Castilla y León y de Cantabria, que registraron descensos respectivos del 3,0% y del 2,5%, fueron las regiones donde acaecieron las caídas mensuales más significativas durante el pasado mes de agosto.

En términos interanuales, las estadísticas constatan que los precios del sector alojativo en el Archipiélago nuevamente se incrementaron, en esta ocasión en un 0,8%, con lo que mantienen la trayectoria interanual positiva iniciada en febrero de 2011. Por su parte, los precios del sector hotelero en el ámbito nacional se incrementaron por tercera vez consecutiva, experimentando un ritmo de crecimiento del 0,8%, en comparación con agosto de 2011.

Continuando con el análisis interanual, y diferenciando ahora entre las diferentes regiones españolas, se evidencia que Baleares resultó ser la comunidad que registró el mayor crecimiento interanual durante el pasado agosto, con un aumento del 5,9% mensual, seguida de la Ciudad Autónoma de Melilla, con un crecimiento del 3,5%, y de Cataluña, donde acaeció un avance del 2,3% respecto a un año antes.

En sentido opuesto, Extremadura y Asturias, disminuyeron su IPH en una idéntica tasa del 6,5% interanual; seguidas de Castilla y León, que cifró una caída del 6,2% respecto a ese mismo mes del ejercicio 2011.

## III.2. Matriculación de vehículos

Según las estadísticas facilitadas por FREDICA, durante agosto de 2012, un total 2.457 vehículos se matricularon en Canarias, lo que significa una caída mensual del 32,7 por ciento.

Por categoría de vehículos, además del comportamiento negativo de las ventas de "guaguas", que aprecian una caída del 60,0%, se evidencia que el principal descenso responde al retroceso de los "turismos", cuyas matriculaciones caen un 43,6%, y, en menor medida, a la evolución de las ventas de "derivados", cuya minoración mensual alcanza el 14,7 por ciento.

Por el contrario, el resto de las categorías aumentan sus ventas en comparación con el mes anterior, resultando especialmente intensas en el caso de "furgones y camiones", cuya matriculación ascendió en un 32,1%, seguido de "todoterrenos", donde se constató un avance mensual del 5,3 por ciento. Finalmente, las matriculaciones de "motos" experimentaron un aumento mensual, estimado en un 3,0 por ciento.

Por su parte, si comparamos los resultados de agosto de 2012 con las estadísticas de hace un año, se constata que el sector anota una minoración del 14,0% interanual, como resultado del descenso generalizado que experimentan las ventas de todas las categorías, a excepción de las ventas de "motos".

Trasladándonos al ámbito provincial, se aprecian reducciones interanuales en ambos territorios, aunque resultan especialmente intensas en Las Palmas, donde las matriculaciones disminuyen en un 19,8%, frente a la contracción menos intensa observada en Santa Cruz de Tenerife, que cifra un descenso del 6,0 por ciento.

Analizando, a continuación, según el canal de venta, observamos que la mayor caída la experimentaron las ventas de vehículos a empresas, que se redujeron en un 17,5%, con respecto de agosto de 2011, mientras que las ventas a particulares y las flotas de vehículos de alquiler contabilizan descensos del orden del 13,5% y del 12,0%, respectivamente.

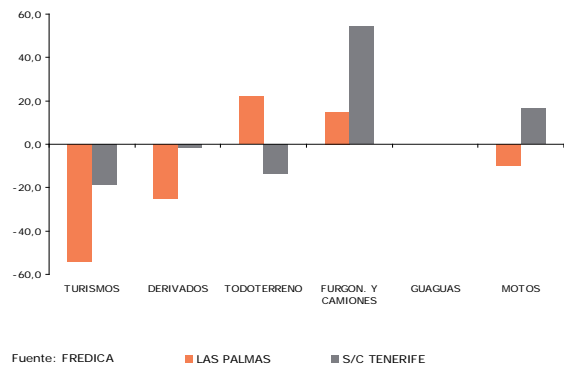
Los resultados anteriores suponen que el Archipiélago reduce el total de vehículos matriculados en el conjunto del año, en un 22,3%, en comparación con el mismo periodo de 2011, acumulando un total de 21.552 nuevos registros hasta el pasado mes de agosto.

Tabla III.2.1. MATRICULACIONES DE VEHÍCULOS EN CANARIAS

	AGO. 12	2012	Var. Mensual	Var. Inter.	Var. Acum.
<b>CATEGORÍAS</b>					
TURISMOS	1.561	14.426	-43,6	-15,2	-24,3
DERIVADOS	243	2.095	-14,7	-12,3	-19,0
TODOTERRENO	199	1.762	5,3	-19,8	-13,5
FURGONES Y CAMIONES	144	1.159	32,1	-26,2	-26,7
GUAGUAS	2	32	-60,0	-50,0	-71,2
MOTOS	308	2.078	3,0	4,8	-12,4
<b>TOTAL</b>	<b>2.457</b>	<b>21.552</b>	<b>-32,7</b>	<b>-14,0</b>	<b>-22,3</b>
<b>CANALES DE VENTA</b>					
ALQUILER	409	4.031	-75,6	-12,0	-50,4
EMPRESAS	438	4.236	-1,8	-17,5	-14,0
PARTICULAR	1.610	13.285	5,0	-13,5	-9,6
<b>TOTAL</b>	<b>2.457</b>	<b>21.552</b>	<b>-32,7</b>	<b>-14,0</b>	<b>-22,3</b>
<b>PROVINCIAS</b>					
LAS PALMAS	1.332	12.266	-44,7	-19,8	-26,5
S/C TENERIFE	1.125	9.286	-9,5	-6,0	-16,0
<b>TOTAL</b>	<b>2.457</b>	<b>21.552</b>	<b>-32,7</b>	<b>-14,0</b>	<b>-22,3</b>

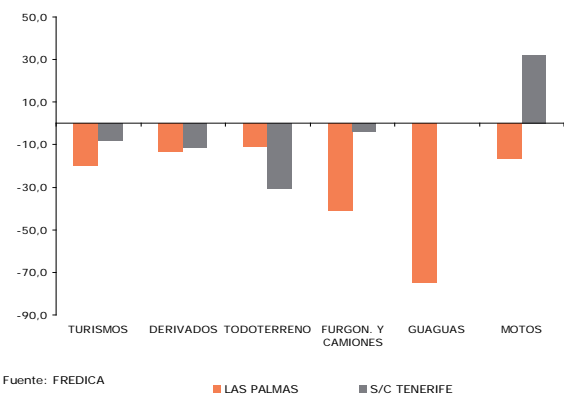
Fuente: FREDICA; Elaboración: Confederación Canaria de Empresarios.

EVOLUCIÓN MENSUAL DE LAS MATRICULACIONES DE VEHÍCULOS EN CANARIAS. PROVINCIAS. AGOSTO 2012



Fuente: FREDICA

EVOLUCIÓN INTERANUAL DE LAS MATRICULACIONES DE VEHÍCULOS EN CANARIAS. PROVINCIAS. AGOSTO 2012



Fuente: FREDICA

**Tabla III.3.1 ÍNDICE POR GRUPO DE VENTA Y GRANDES SUPERFICIES**

	AGO. 12	Var. Mensual	Var. Inter.
<b>NACIONAL</b>			
Estaciones de servicio	85,1	-2,0	-5,2
Alimentación	94,4	0,3	0,2
Resto	74,0	-13,1	-3,5
Equipo personal	88,5	-22,9	-2,7
Equipamiento del hogar	62,9	-7,8	2,8
Otros Bienes	80,7	-8,5	-4,6
<b>ÍNDICE GENERAL DEL COMERCIO MINORISTA</b>	<b>81,0</b>	<b>5,9</b>	<b>-2,1</b>
IND. GENERAL SIN ESTACIONES DE SERVICIO	81,9	6,3	-1,5
<b>GRANDES SUPERFICIES</b>			
Alimentación	79,6	3,1	-2,3
Resto	85,9	-8,2	-1,0
<b>ÍNDICE GENERAL</b>	<b>82,8</b>	<b>-4,7</b>	<b>-1,2</b>

Fuente: INE

Elaboración: Confederación Canaria de Empresarios.

**Tabla III.3.2. ÍNDICE DE COMERCIO AL POR MENOR EN LAS COMUNIDADES AUTÓNOMAS\***

	AGO. 12	Var Mensual	Var. Inter.
ANDALUCIA	76,8	-5,3	-3,5
ARAGÓN	81,1	-4,3	-0,9
ASTURIAS	92,8	2,1	-3,1
BALEARES	95,9	-1,7	-5,5
<b>CANARIAS</b>	<b>79,6</b>	<b>-3,4</b>	<b>-6,5</b>
CANTABRIA	98,9	5,4	-4,8
CASTILLA Y LEÓN	98,5	4,9	-1,5
CAST. LA MANCHA	80,8	-3,0	-6,0
CATALUÑA	78,8	-13,3	-0,4
COM. VALENCIANA	82,3	-3,9	-2,3
EXTREMADURA	98,2	2,3	0,1
GALICIA	95,9	1,5	-0,6
MADRID	72,5	-15,5	-0,9
MURCIA	78,6	-6,2	-4,3
NAVARRA	92,3	3,0	-1,5
PAÍS VASCO	75,2	-13,2	0,3
LA RIOJA	81,6	-2,4	0,6
CEUTA	84,4	-9,0	-0,3
MELILLA	90,4	-6,3	-3,7

\* Precios constantes

Fuente: INE; Elaboración: Confederación Canaria de Empresarios

## III.3. Índice de Comercio al por Menor

Durante el pasado mes de agosto de 2012, el Índice de Comercio al por Menor en Canarias disminuyó un 3,4% mensual, una reducción que se reprodujo en sentido contrario al comportamiento registrado en el conjunto del país, donde se apreció un crecimiento del 5,9 por ciento.

Profundizando en la comparativa nacional, se advierte que entre las regiones con mayores caídas, destaca la Comunidad de Madrid, que presentó la disminución más acusada, cifrada en un 15,5%; seguida de Cataluña y el País Vasco, cuyos descensos mensuales alcanzaron, respectivamente, tasas de variación negativa del 13,3% y del 13,2%, en comparación con el mes de julio del presente año.

Por el contrario, Cantabria registró el ascenso más destacado, estimado en el 5,4%, seguida de Castilla León y Navarra, donde se alcanzaron crecimientos, en cada caso, del 4,9% y del 3,0 por ciento.

Atendiendo a la comparativa interanual, el Índice de Comercio al por Menor en las Islas se redujo hasta un 6,5%, un descenso más intenso que el observado en el conjunto nacional, donde se produjo una disminución interanual del 2,1 por ciento.

Profundizando en el ámbito nacional, se advierte que todos los elementos analizados apreciaron decrecimientos respecto a 2011, destacando las ventas relativas a las "estaciones de servicios" y a las que engloban a "otros bienes", que cerraron el mes de agosto con caídas del 5,2% y del 4,6%, respectivamente.

Asimismo, las ventas referidas al resto de productos no alimenticios y al "equipo del hogar", apreciaron retrocesos del 3,5% y del 2,7%, en cada caso. Por último, las ventas correspondientes a la "alimentación" fueron las únicas en incrementarse en una tasa moderada del 0,2% mensual.

Por su parte, el índice de grandes superficies que refleja las ventas en locales con una superficie mayor de 2.500 metros cuadrados, advirtió una caída del 1,5%, respecto a agosto de 2011.

Este retroceso interanual fue resultado de las caídas advertidas tanto en las ventas los productos alimenticios (-2,3%), como en las relativas a los productos no alimenticios (-1,0%).

## III.4. Índice de Producción Industrial

De acuerdo con los datos publicados por el Instituto Nacional de Estadística, el Índice de Producción Industrial en Canarias anotó un ascenso interanual del 3,6%, durante el pasado mes de agosto, un avance que contrastó con el descenso registrado en el conjunto del territorio nacional, donde el índice registró una minoración del 3,1 por ciento.

Dentro del contexto nacional, Murcia y Galicia resultaron ser las regiones que contabilizaron los repuntes de mayor intensidad, con un incremento interanual del 7,8% en ambos casos, seguidos de Baleares y Canarias, que contabilizan aumentos más moderados, del 4,6%, y del 3,6%, en cada caso.

El resto de las regiones aprecian descensos durante el pasado agosto en su Índice de Producción Industrial, destacando La Rioja y Navarra al registrar descensos del 15,1% y del 13,2%, seguidas de Asturias y Madrid donde, el índice constató caídas del 9,8% y del 9,4%, respectivamente.

Analizando a continuación los distintos componentes, observamos que el ascenso que ha descrito durante agosto la actividad industrial en el Archipiélago responde, principalmente, al aumento de la producción de "energía", que ascendió en un notable 22,1 por ciento.

Del mismo modo, aunque con menor intensidad, la producción industrial de "bienes de consumo no duradero" se incrementó en un 2,7 por ciento.

Mientras que, en sentido opuesto, la producción de "bienes de equipo" registró un significativo retroceso del orden del 50,1% interanual, a la vez que la producción de bienes "intermedios" anota un descenso más moderado, estimado en el 24,0%, seguida de la producción de "bienes de consumo duradero", que se minoró a una tasa del 16,5%, respecto de agosto del ejercicio anterior.

Tabla III.4.1. PRODUCCIÓN INDUSTRIAL EN CANARIAS. Agosto 2012

	ÍNDICE*	Var. Inter.	Var. Anual**
<b>POR DESTINO DE LOS BIENES</b>			
Bienes de consumo	86,6	2,2	-4,2
Bienes de consumo duradero	24,3	-16,5	-15,4
Bienes de consumo no duradero	90,8	2,7	-3,9
Bienes de equipo	30,3	-50,1	-33,2
Bienes intermedios	35,2	-24,0	-11,8
Energía	115,3	22,1	9,4
<b>ÍNDICE GENERAL</b>	<b>80,3</b>	<b>3,6</b>	<b>-1,3</b>

\* BASE 2005. CNAE-09

\*\* Var. en términos de media en lo que va de año

Fuente: INE; Elaboración: Confederación Canaria de Empresarios.

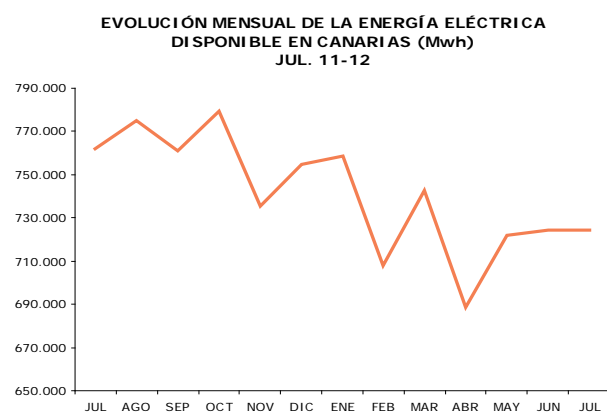
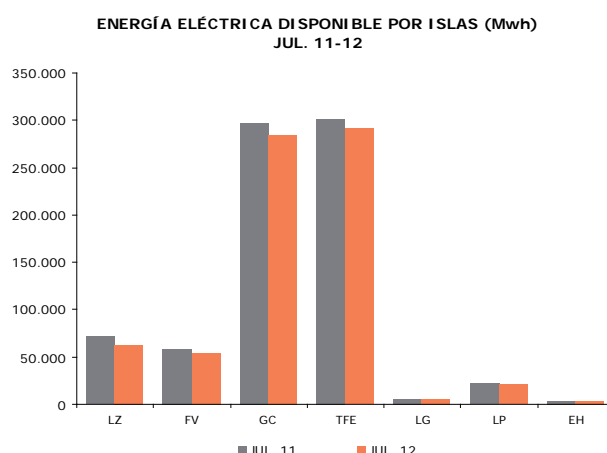
Tabla III.4.2. ÍNDICE DE PRODUCCIÓN INDUSTRIAL. Agosto 2012

	Índice	Var. Inter.	Var. Anual*
ANDALUCÍA	62,4	-3,9	-3,5
ARAGÓN	58,8	-0,8	-7,3
ASTURIAS	65,7	-9,8	-7,7
BALEARES	73,5	4,7	-3,1
<b>CANARIAS</b>	<b>80,3</b>	<b>3,6</b>	<b>-1,3</b>
CANTABRIA	82,8	-0,7	1,1
CASTILLA Y LEÓN	60,0	-7,3	-6,2
CASTILLA-LA MANCHA	68,4	-7,8	-11,2
CATALUÑA	59,6	-2,9	-2,4
COM. VALENCIANA	59,6	-0,2	-4,6
EXTREMADURA	82,6	-6,1	-3,9
GALICIA	74,3	7,8	-4,1
MADRID	52,1	-9,4	-12,8
MURCIA	67,6	7,8	4,3
NAVARRA	51,5	-13,2	-10,0
PAÍS VASCO	52,4	-2,4	-7,1
LA RIOJA	52,7	-15,1	-10,8
<b>TOTAL NACIONAL</b>	<b>62,1</b>	<b>-3,1</b>	<b>-5,5</b>

\* Var. en términos de media en lo que va de año

Fuente: INE; Elaboración: Confederación Canaria de Empresarios.

## III.5. Energía eléctrica



**Tabla III.5.1 ENERGÍA ELÉCTRICA DISPONIBLE (Mwh)**

	JUL. 11	JUN. 12	JUL. 12	Var. Mens.	Var. Inter.
GRAN CANARIA	297.306	284.354	297.924	4,8	0,2
FUERTEVENTURA	58.794	54.081	57.401	6,1	-2,4
LANZAROTE	71.976	63.131	70.439	11,6	-2,1
TENERIFE	301.773	291.768	306.340	5,0	1,5
LA PALMA	22.309	21.329	22.824	7,0	2,3
LA GOMERA	6.030	5.889	6.371	8,2	5,7
EL HIERRO	3.864	3.620	3.893	7,5	0,8
<b>TOTAL</b>	<b>762.052</b>	<b>724.172</b>	<b>765.192</b>	<b>5,7</b>	<b>0,4</b>

Fuente: ISTAC.

Elaboración: Confederación Canaria de Empresarios.

En el siguiente apartado procedemos a analizar los últimos datos publicados referidos a la energía eléctrica disponible en Canarias, a partir de la información que publica el Instituto Canario de Estadística.

Conforme a estos datos, la energía eléctrica disponible para el conjunto de las Islas durante el pasado mes de julio, ascendió hasta los 765.192 Mwh, una cifra que supuso un avance del 5,7%, respecto al mes de junio.

Del mismo modo, el comportamiento interanual de la energía eléctrica mostró un incremento durante el séptimo mes del año, si bien menos acusado, al cifrarse en un 0,4 por ciento.

En cuanto a la distribución según islas de la energía, Gran Canaria y Tenerife concentraron la mayor parte de la producción regional, registrando porcentajes de participación relativos del 38,9% y del 40,0%, respectivamente. De esta manera, ambos territorios suman en conjunto el 79,0% de la disponibilidad energética de Canarias durante el pasado mes de julio.

La comparativa mensual muestra que la energía eléctrica durante julio aumentó en todas las islas. De esta manera, resulta destacable el avance mostrado por Tenerife, cifrado en el 5,0% respecto al mes anterior, y que resulta ligeramente superior al registrado en Gran Canaria, estimado en el 4,8 por ciento.

En cuanto a las islas no capitalinas, el repunte mensual más intenso acaeció en Lanzarote, donde se anotó un ascenso del 11,6% mensual, seguida de La Gomera, El Hierro y La Palma, con incrementos, en cada caso, del 8,2%, del 7,5% y del 7,0 por ciento. Por su parte, la energía eléctrica disponible también aumentó en Fuerteventura en una tasa algo más moderada, del 6,1 por ciento.

En términos interanuales, por su parte, se evidencian aumentos en todas las islas, a excepción de Fuerteventura y Lanzarote, que reducen su energía disponible en un 2,4% y un 2,1%, en comparación con julio del año anterior.

Mientras, en el lado opuesto, La Gomera registró el crecimiento relativo más acusado con un avance del 5,7%, seguida de La Palma, Tenerife y El Hierro, que registraron avances relativos del 2,3%, el 1,5% y el 0,8%, en cada caso. Finalmente, la energía eléctrica en la isla de Gran Canaria permanece prácticamente invariable, con un aumento de apenas del 0,2 por ciento.

## III.6. Tráfico portuario

El tráfico total transitado por el conjunto de puertos de competencia estatal adscritos a nuestra provincia, de acuerdo con los datos facilitados por la Autoridad Portuaria de Las Palmas, alcanzó un total de 1.996.753 toneladas durante agosto de 2012, lo que se traduce en un descenso relativo del 14,4%, en comparación con el mismo mes del ejercicio anterior.

Este retroceso se corresponde con la caída registrada en el Puerto de Las Palmas (que aglutina más del 90% total del tráfico portuario de la provincia oriental), cuya tasa de variación negativa se cifró en el 16,0%, en comparación con agosto de 2011; así como con la evolución del tráfico total en el Puerto de Arrecife que se redujo, durante este periodo, en un 7,5 por ciento. En sentido opuesto, únicamente el Puerto del Rosario contabiliza un aumento interanual, estimado en un 31,1 por ciento.

En términos acumulados, sin embargo, el tráfico portuario de la Autoridad Portuaria de Las Palmas presenta hasta el octavo mes del año una variación de signo positivo con respecto al ejercicio anterior, al estimarse un avance del 4,5 por ciento.

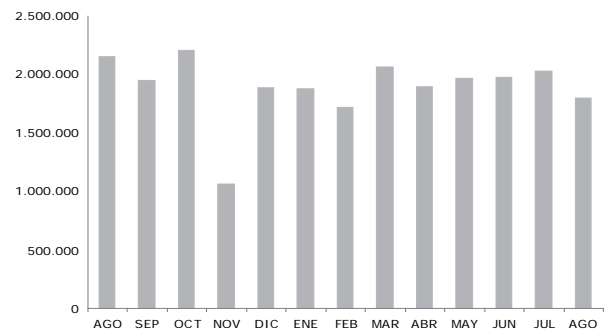
Atendiendo a los principales elementos del tráfico portuario, cabe destacar el movimiento de mercancías, que registra en el conjunto de puertos de referencia, un decrecimiento respecto a agosto de 2011, del 16,7 por ciento.

Este comportamiento interanual negativo del volumen de mercancías en el conjunto de la provincia, se produce en consonancia con la trayectoria marcada en el Puerto de Las Palmas y en el Puerto de Arrecife, donde se registraron descensos del 18,7% y del 7,2%, respectivamente; mientras que en Puerto del Rosario, se apreció un aumento del 31,1 por ciento.

Por otro lado, es preciso resaltar la trayectoria descrita por las mercancías en tránsito, toda vez que se reducen en un 23,5% en el conjunto de los puertos, contabilizando un total de 929.692 toneladas durante agosto, de las que prácticamente el 100% provienen de las mercancías computadas en el puerto de Las Palmas.

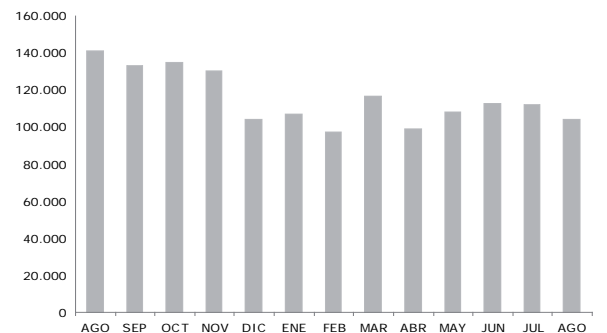
En esta línea, el número de contenedores TEU's (unidad de medida referida a contenedores de 20 pies equivalentes) experimentó un retroceso del 25,3% interanual, como consecuencia de las caídas registradas en el Puerto de Las Palmas (-26,3%) y en el Puerto de Arrecife (-8,6%), mientras que en el Puerto del Rosario presentaron un crecimiento del 17,8 por ciento.

**TRÁFICO DE MERCANCÍAS.  
AGO. 2011-2012**



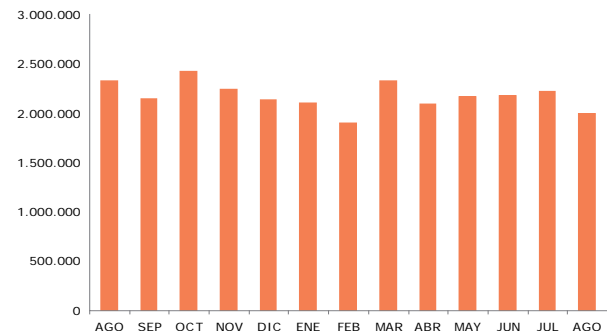
Fuente: Autoridad Portuaria de Las Palmas

**CONTENEDORES TEU'S.  
AGO. 2011-2012**



Fuente: Autoridad Portuaria de Las Palmas

**TRÁFICO TOTAL.  
AGO. 2011-2012**



Fuente: Autoridad Portuaria de Las Palmas



**Tabla III.6.1. ESTADÍSTICA INTERANUAL DE TRÁFICO PORTUARIO EN LA PROVINCIA DE LAS PALMAS.**

		PTO. DE LAS PALMAS*			PTO. ARRECIFE		
		AGO.12	AGO. 11	VAR. 11-12	AGO.12	AGO. 11	VAR. 11-12
TRÁFICO DE PASAJE	PASAJEROS	137.441	120.484	14,1	18.609	12.571	48,0
	AUTOMOVILES	37.472	32.120	16,7	3.997	3.367	18,7
BUQUES	MERCANTES NUMERO	697	720	-3,2	116	92	26,1
	MERCANTES G.T.(miles)	15.006	14.282	5,1	1.316	1.134	16,0
	PESQUEROS NUMERO	43	37	16,2	15	20	-25,0
	PESQUEROS G.T. (miles)	44	54	-18,5	1	2	-50,0
	<b>TOTAL NUMERO</b>	<b>740</b>	<b>757</b>	<b>-2,2</b>	<b>131</b>	<b>112</b>	<b>17,0</b>
	<b>TOTAL G.T. (miles)</b>	<b>15.050</b>	<b>14.336</b>	<b>5,0</b>	<b>1.317</b>	<b>1.136</b>	<b>15,9</b>
MERCANCIAS	CARGADAS	637.253	824.361	-22,7	19.429	16.112	20,6
	DESCARGADAS	980.805	1.161.977	-15,6	78.341	89.220	-12,2
	TRANSBORDADAS	0	3.935	-100,0	0	0	-
	EN TRÁNSITO	929.429	1.214.659	-23,5	208	27	-
	<b>TOTAL</b>	<b>1.618.058</b>	<b>1.990.273</b>	<b>-18,7</b>	<b>97.770</b>	<b>105.332</b>	<b>-7,2</b>
CONTENEDORES	T.E.U.S.	99.169	134.627	-26,3	3.070	3.358	-8,6
AVITUALLAMIENTO		197.451	172.146	14,7	631	791	-20,2
PESCA	<b>TOTAL</b>	<b>20.197</b>	<b>39.433</b>	<b>-48,8</b>	<b>699</b>	<b>1.071</b>	<b>-34,7</b>
	FRESCA**	0	81	-	0	307	-
	CONGELADA	20.197	39.352	-48,7	699	764	-8,5
<b>TRÁFICO TOTAL</b>		<b>1.815.509</b>	<b>2.162.500</b>	<b>-16,0</b>	<b>98.401</b>	<b>106.430</b>	<b>-7,5</b>

		PTO. DEL ROSARIO			TODOS LOS PUERTOS		
		AGO.12	AGO. 11	VAR. 11-12	AGO.12	AGO. 11	VAR. 11-12
TRÁFICO DE PASAJE	PASAJEROS	19.108	3.193	498,4	175.158	136.248	28,6
	AUTOMOVILES	5.526	716	671,8	46.995	36.203	29,8
BUQUES	MERCANTES NUMERO	92	45	104,4	905	857	5,6
	MERCANTES G.T.(miles)	1.249	517	141,6	17.571	15.933	10,3
	PESQUEROS NUMERO	0	0	-	58	57	1,8
	PESQUEROS G.T. (miles)	0	0	-	45	56	-19,6
	<b>TOTAL NUMERO</b>	<b>92</b>	<b>45</b>	<b>104,4</b>	<b>963</b>	<b>914</b>	<b>5,4</b>
	<b>TOTAL G.T. (miles)</b>	<b>1.249</b>	<b>517</b>	<b>141,6</b>	<b>17.616</b>	<b>15.989</b>	<b>10,2</b>
MERCANCIAS	CARGADAS	12.516	7.530	66,2	669.198	848.003	-21,1
	DESCARGADAS	70.327	55.667	26,3	1.129.473	1.306.864	-13,6
	TRANSBORDADAS	0	0	-	0	3.935	-100,0
	EN TRÁNSITO	55	66	-	929.692	1.214.752	-23,5
	<b>TOTAL</b>	<b>82.843</b>	<b>63.197</b>	<b>31,1</b>	<b>1.798.671</b>	<b>2.158.802</b>	<b>-16,7</b>
CONTENEDORES	T.E.U.S.	2.168	1.841	17,8	104.407	139.826	-25,3
AVITUALLAMIENTO		0	0	-	198.082	172.937	14,5
PESCA	<b>TOTAL</b>	<b>82</b>	<b>91</b>	<b>-9,9</b>	<b>20.978</b>	<b>40.595</b>	<b>-48,3</b>
	FRESCA	0	0	-	0	388	-100,0
	CONGELADA	84	89	-5,6	20.980	40.205	-47,8
<b>TRÁFICO TOTAL</b>		<b>82.843</b>	<b>63.197</b>	<b>31,1</b>	<b>1.996.753</b>	<b>2.332.127</b>	<b>-14,4</b>

\* Incluye los datos de los puertos de Salinetas y Arinaga.

\*\* Pendiente dato pesca fresca

Fuente: Autoridad Portuaria de Las Palmas; Elaboración: Confederación Canaria de Empresarios

**Tabla III.6.2. ESTADÍSTICA ACUMULADA DE TRÁFICO PORTUARIO EN LA PROVINCIA DE LAS PALMAS.**

AGOSTO		PTO. DE LAS PALMAS*			PTO. ARRECIFE		
		2012	2011	VAR. 12-11	2012	2011	VAR. 12-11
TRÁFICO DE PASAJE	PASAJEROS	831.380	766.135	8,5	241.416	177.950	35,7
	AUTOMOVILES	169.225	152.502	11,0	15.754	12.965	21,5
BUQUES	MERCANTES NUMERO	5.691	5.650	0,7	1.009	815	23,8
	MERCANTES G.T.(miles)	121.403	113.694	6,8	17.754	13.459	31,9
	PESQUEROS NUMERO	274	380	-27,9	73	185	-60,5
	PESQUEROS G.T. (miles)	514	558	-7,9	5	15	-66,7
	TOTAL NUMERO	<b>5.965</b>	<b>6.030</b>	<b>-1,1</b>	<b>1.082</b>	<b>1.000</b>	<b>8,2</b>
	TOTAL G.T. (miles)	<b>121.917</b>	<b>114.252</b>	<b>6,7</b>	<b>17.759</b>	<b>13.474</b>	<b>31,8</b>
	MERCANCIAS	CARGADAS	5.463.291	5.123.445	6,6	137.767	122.203
	DESCARGADAS	8.546.781	8.137.637	5,0	606.924	701.348	-13,5
	TRANSBORDADAS	46.026	81.576	-43,6	0	0	-
	EN TRANSITO	7.910.905	7.117.203	11,2	781	280	178,9
	TOTAL	<b>14.056.098</b>	<b>13.342.658</b>	<b>5,3</b>	<b>744.691</b>	<b>823.551</b>	<b>-9,6</b>
CONTENEDORES	T.E.U.S.	<b>816.437</b>	<b>810.648</b>	<b>0,7</b>	<b>23.869</b>	<b>26.560</b>	<b>-10,1</b>
AVITUALLAMIENTO		<b>1.620.625</b>	<b>1.581.133</b>	<b>2,5</b>	<b>20.885</b>	<b>22.365</b>	<b>-6,6</b>
PESCA	TOTAL	<b>224.392</b>	<b>382.627</b>	<b>-41,4</b>	<b>4.816</b>	<b>5.927</b>	<b>-18,7</b>
	FRESCA	21	518	-95,9	319	1.239	-74,3
	CONGELADA	224.371	382.109	-41,3	4.497	4.688	-4,1
<b>TRÁFICO TOTAL</b>		<b>15.676.744</b>	<b>14.924.309</b>	<b>5,0</b>	<b>765.895</b>	<b>847.155</b>	<b>-9,6</b>

		PTO. DEL ROSARIO			TODOS LOS PUERTOS		
		2012	2011	VAR. 11-12	2012	2011	VAR. 11-12
TRÁFICO DE PASAJE	PASAJEROS	121.837	59.154	106,0	1.194.633	1.003.239	19,1
	AUTOMOVILES	23.978	2.303	941,2	208.957	167.770	24,5
BUQUES	MERCANTES NUMERO	781	395	97,7	7.481	6.860	9,1
	MERCANTES G.T.(miles)	12.103	6.173	96,1	151.260	133.326	13,5
	PESQUEROS NUMERO	0	0	-	347	565	-38,6
	PESQUEROS G.T. (miles)	0	0	-	519	573	-9,4
	TOTAL NUMERO	<b>781</b>	<b>395</b>	<b>97,7</b>	<b>7.828</b>	<b>7.425</b>	<b>5,4</b>
	TOTAL G.T. (miles)	<b>12.103</b>	<b>6.173</b>	<b>96,1</b>	<b>151.779</b>	<b>133.899</b>	<b>13,4</b>
	MERCANCIAS	CARGADAS	103.710	58.905	76,1	5.704.768	5.304.553
	DESCARGADAS	525.091	503.145	4,4	9.678.796	9.342.130	3,6
	TRANSBORDADAS	0	0	-	46.026	81.576	-43,6
	EN TRANSITO	144	369	-61,0	7.911.830	7.117.852	11,2
	TOTAL	<b>628.801</b>	<b>562.050</b>	<b>11,9</b>	<b>15.429.590</b>	<b>14.728.259</b>	<b>4,8</b>
CONTENEDORES	T.E.U.S.	<b>17.181</b>	<b>16.129</b>	<b>6,5</b>	<b>857.487</b>	<b>853.337</b>	<b>0,5</b>
AVITUALLAMIENTO		<b>1.503</b>	<b>85</b>	<b>1.668,2</b>	<b>1.643.013</b>	<b>1.603.583</b>	<b>2,5</b>
PESCA	TOTAL	<b>573</b>	<b>644</b>	<b>-11,0</b>	<b>229.781</b>	<b>389.198</b>	<b>-41,0</b>
	FRESCA	0	0	-	340	1.757	-80,6
	CONGELADA	573	644	-11,0	229.441	387.441	-40,8
<b>TRÁFICO TOTAL</b>		<b>630.304</b>	<b>562.135</b>	<b>12,1</b>	<b>17.072.943</b>	<b>16.333.599</b>	<b>4,5</b>

\* Incluye los datos de los puertos de Salinetas y Arinaga

\*\* Pendiente dato pesca fresca

Fuente: Autoridad Portuaria de Las Palmas. Elaboración: Confederación Canaria de Empresarios

**Tabla III.7.1 LICITACIÓN OFICIAL EN CANARIAS**

	AGO. 11	AGO. 12	Var. Inter.	Var. Acum.
<b>ADMÓN. CENTRAL</b>				
LAS PALMAS	507	957	88,6	-87,0
SC TENERIFE	1.052	1.949	85,3	-61,0
CANARIAS	1.559	2.905	86,3	-81,8
<b>ADMÓN. LOCAL</b>				
LAS PALMAS	4.191	12.230	191,8	66,0
SC TENERIFE	257	628	144,2	-33,0
CANARIAS	4.449	12.857	189,0	8,6
<b>ADMÓN. AUTONÓMICA</b>				
LAS PALMAS	4.868	4.394	-9,7	-68,6
SC TENERIFE	100	250	150,0	-90,3
CANARIAS	4.968	4.644	-6,5	-81,7
<b>TOTAL</b>				
<b>LAS PALMAS</b>	<b>9.567</b>	<b>17.580</b>	<b>83,8</b>	<b>-38,5</b>
<b>SC TENERIFE</b>	<b>1.409</b>	<b>2.826</b>	<b>100,6</b>	<b>-66,4</b>
<b>CANARIAS</b>	<b>10.976</b>	<b>20.406</b>	<b>85,9</b>	<b>-52,6</b>

Unidad: Miles de euros

Fuente: SEOPAN

Elaboración: Confederación Canaria de Empresarios

**Tabla III.7.2 PRECIO MEDIO DEL M<sup>2</sup> DE LAS VIVIENDAS LIBRES EN CANARIAS. (euro/m<sup>2</sup>)**

	CANARIAS		NACIONAL			
	Var. Trim.	Var. Anual	Var. Trim.	Var. Anual		
<b>IIT 2012</b>	<b>1.382,7</b>	<b>-4,3</b>	<b>-7,7</b>	<b>1.606,4</b>	<b>-2,6</b>	<b>-8,3</b>
<b>IT 2012</b>	1.444,2	0,6	-5,9	1.649,3	-3,1	-7,2
<b>Media 2011*</b>	1.489,5	-	-5,0	1.740,2	-	-3,9
<b>IVT 2011</b>	1.435,6	-4,2	-7,9	1.701,8	-1,6	-6,8
<b>IIIT 2011</b>	1.498,5	0,6	-3,9	1.729,3	-1,3	-5,6
<b>IIT 2011</b>	1.489,6	-2,9	-4,6	1.752,1	-1,4	-5,2
<b>IT 2011</b>	1.534,1	-1,5	-3,6	1.777,6	-2,6	-4,7

\* Media en lo que va de año

Fuente: Ministerio de Fomento

Elaboración: Confederación Canaria de Empresarios

**Tabla III.7.3 TRANSACCIONES INMOBILIARIAS DE VIVIENDAS.**

	CANARIAS		LAS PALMAS		SC TENERIFE	
	Var. %	Var. %	Var. %	Var. %	Var. %	Var. %
<b>IIT 2012</b>	3.909	1,4	1.979	4,7	1.930	-1,7
<b>IIT 2011</b>	3.855	-19,6	1.891	-22,6	1.964	-16,5
<b>IIT 2010</b>	4.795	0,9	2.442	-4,7	2.353	7,5
<b>IIT 2009</b>	4.750	-26,9	2.562	-26,3	2.188	-27,7
<b>IIT 2008</b>	6.502	-42,7	3.476	-40,9	3.026	-44,6

Fuente: Ministerio de Fomento.

Elaboración: Confederación Canaria de Empresarios

## III.7. Actividad del sector de la construcción

Analizamos, a continuación, la actividad del sector de la construcción deteniéndonos en el estudio del volumen de licitación pública oficial, así como en el análisis trimestral del precio del metro cuadrado de las viviendas libres y los datos de transacciones inmobiliarias de viviendas en Canarias.

Atendiendo a la información publicada por SEOPAN, el volumen total de licitación pública durante el pasado mes de agosto, se cuantificó en 20,4 millones de euros, lo que supuso un incremento interanual del 85,9%, en consonancia con los ascensos anotados por las dos provincias del Archipiélago, que alcanzaron el 100,6%, en el caso de Santa Cruz de Tenerife, y el 83,8% en la provincia de Las Palmas.

Según la Administración licitante, se comprueba que el avance del volumen de obra pública licitada se correspondió con los crecimientos observados en la Administración Central, cifrado en un 86,3% (1,3 millones de euros más en valor absoluto), y en la Administración Local, cuyo aumento alcanzó el 189,0%, lo que supuso un incremento absoluto de 8,4 millones.

Por el contrario, el volumen de licitación de la Administración Autónoma disminuyó en un 6,5%, lo que en términos absolutos se tradujo en un retroceso de 0,3 millones de euros.

En términos acumulados, se advierte que el montante total de obra pública licitada por el conjunto de administraciones públicas en Canarias se ha reducido hasta el mes de agosto en un 52,6%, en comparación con el mismo periodo del ejercicio precedente.

En cuanto al precio medio de la vivienda libre en Canarias, la estadística oficial refleja un descenso trimestral del 4,3% durante el segundo trimestre de 2012, del mismo modo que en el conjunto nacional, donde se contabiliza un retroceso trimestral, algo más moderado, del 2,6 por ciento. Según estos datos, el precio medio de la vivienda en Canarias permanece en un valor inferior al estimado para el conjunto nacional, donde se alcanza los 1.606,4 euros, frente a los 1.382,7 euros anotados en el Archipiélago.

Por último, las últimas estadísticas de transacciones inmobiliarias de viviendas, publicadas por el Ministerio de Fomento relativas al segundo trimestre de 2012, constatan un leve aumento interanual del 1,4% en el conjunto de las Islas, lo que contrasta con la caída del 1,7% registrada del total nacional.

## IV. Estadística de sociedades mercantiles

El número de sociedades mercantiles creadas durante el mes de julio de 2012 en Canarias, ascendió a un total de 250 empresas, lo que se traduce en una caída interanual del 7,7%, en comparación con el dato del mismo mes del ejercicio precedente.

Tal y como observamos en la tabla IV.1, el dato calculado para el conjunto del Estado presenta, en sentido opuesto, una variación de signo positivo del 6,7%, registrando así un total de 6.909 nuevas sociedades, 433 más que las creadas durante julio de 2011.

Descendiendo hasta el análisis provincial de esta estadística, apreciamos que el resultado regional obedece únicamente al retroceso acaecido en el ámbito de Santa Cruz de Tenerife que experimenta una contracción del 18,0%, a diferencia del número de sociedades mercantiles creadas en la provincia de Las Palmas que se incrementa en un 1,4 por ciento.

De esta forma, la cifra final de sociedades nuevas constituidas en la provincia occidental alcanzó las 105 unidades durante el pasado mes de julio, frente a las 128 creadas durante el mismo mes del año anterior. Por su parte, en la provincia de Las Palmas se constituyeron 145 sociedades mercantiles durante el mes de referencia, 2 más que un año antes.

Atendiendo a la evolución del capital suscrito por estas nuevas sociedades, los datos del pasado mes de julio registran una reducción de la dotación total en el conjunto del Archipiélago del 63,9%, que se corresponde tanto con la caída apreciada en el ámbito de Las Palmas, estimada en un 61,5%, como por el retroceso acaecido en Santa Cruz de Tenerife, cifrado en el 66,5% interanual.

De manera contraria, en el ámbito nacional, el capital suscrito por las sociedades constituidas durante el mes de julio anotó un total de 780,6 millones de euros, lo que significó un avance del 61,3%, respecto a los datos de ese mismo mes del ejercicio 2011.

Tabla IV.1. SOCIEDADES MERCANTILES CREADAS Y CAPITAL SUSCRITO\*. Julio 2012

	Sociedades creadas		Var.	Capital Suscrito		Var.
	JUL. 11	JUL. 12	11/12	JUL. 11	JUL. 12	11/12
LAS PALMAS	143	145	1,4	2.681	1.032	-61,5
S/C TENERIFE	128	105	-18,0	2.540	851	-66,5
<b>CANARIAS</b>	<b>271</b>	<b>250</b>	<b>-7,7</b>	<b>5.221</b>	<b>1.883</b>	<b>-63,9</b>
<b>NACIONAL</b>	<b>6.476</b>	<b>6.909</b>	<b>6,7</b>	<b>484.006</b>	<b>780.608</b>	<b>61,3</b>

(\*) Miles de euros

Fuente: INE

Elaboración: Confederación Canaria de Empresarios

Tabla IV.2. SOCIEDADES CREADAS Y CAPITAL SUSCRITO POR CC.AA. Julio 2012

	Socied. creadas	Var. Inter.	Capital suscrito*	Var. Inter.
<b>ANDALUCIA</b>	1.135	-5,4	55.025	-38,0
<b>ARAGON</b>	175	49,6	10.223	-49,8
<b>ASTURIAS</b>	102	0,0	6.680	167,0
<b>BALEARES</b>	167	-8,7	6.511	18,7
<b>CANARIAS</b>	<b>250</b>	<b>-7,7</b>	<b>1.883</b>	<b>-63,9</b>
<b>CANTABRIA</b>	42	16,7	287	-97,4
<b>CASTILLA Y LEON</b>	233	7,9	8.579	-15,9
<b>CAST. LA MANCHA</b>	208	-6,7	4.179	-70,2
<b>CATALUÑA</b>	1.285	9,5	39.122	-67,1
<b>COM. VALENCIANA</b>	865	12,0	23.031	-12,4
<b>EXTREMADURA</b>	71	-26,0	1.793	127,5
<b>GALICIA</b>	333	12,1	14.246	111,5
<b>MADRID</b>	1.480	14,6	558.038	339,9
<b>MURCIA</b>	226	25,6	9.628	-62,0
<b>NAVARRA</b>	56	0,0	7.172	931,9
<b>PAIS VASCO</b>	234	2,2	29.289	52,2
<b>LA RIOJA</b>	42	75,0	195	-86,1
<b>CEUTA Y MELILLA</b>	5	-44,4	201	402,5
<b>NACIONAL</b>	<b>6.909</b>	<b>6,7</b>	<b>780.608</b>	<b>61,3</b>

\* Miles de euros

Fuente: INE

Elaboración: Confederación Canaria de Empresarios

## V. Conclusiones

La información económica más reciente muestra como la **economía mundial** ralentiza su recuperación, debido al aumento de los riesgos a los que se encuentra expuesta.

Por un lado, las **economías avanzadas** continúan presentando, pese al camino iniciado en términos de consolidación fiscal, unos niveles de endeudamiento elevados, en un contexto en el que su sistema financiero, su otro gran foco de preocupación, se mantiene aún muy debilitado.

Mientras, las **economías emergentes** continúan caracterizándose por la solidez de su crecimiento y el buen pulso de su demanda interna, aunque comienzan a verse amenazadas por la incertidumbre y las bajas tasas de crecimiento de las economías avanzadas.

Estos riesgos crecientes han sido considerados por el Fondo Monetario Internacional, quien ha revisado a la baja sus previsiones de crecimiento del PIB mundial hasta el 3,3% para 2012 y el 3,6% para 2013, lo que supone, respectivamente, dos y tres décimas menos de lo previsto en su informe del pasado julio.

En el caso de las economías avanzadas, las proyecciones del FMI apuntan a un crecimiento del 1,3% para 2012 (una décima menos que en julio), y del 1,5% para 2013 (tres décimas menos), mientras que para el conjunto de las economías emergentes se prevé un avance más intenso, del 5,3% en 2012 y del 5,6% en 2013, que sin embargo suponen reducciones respecto a las proyecciones anteriores, de tres y dos décimas, respectivamente.

En este contexto, en el que la debilidad económica y la desconfianza se expanden, cobra, si cabe, mayor importancia la necesidad de que las autoridades europeas logren controlar la crisis de la zona del euro, y de que la economía estadounidense sortee exitosamente el duro ejercicio de consolidación fiscal al que podría enfrentarse en 2013, pues comporta riesgos para la confianza de su economía y de los mercados financieros en el resto del mundo.

En el ámbito de la **zona del euro**, las decisiones adoptadas durante el último mes, han tenido, de momento, un efecto limitado sobre el coste de financiación de la deuda. Primero, el acuerdo del BCE, que en su reunión del 6 de septiembre, anunció la compra de deuda soberana de países en dificultades a través de un nuevo programa de compras en el mercado secundario bajo las siglas OMT; y, posteriormente, en octubre, con la puesta en marcha del Mecanismo Europeo de Estabilidad (MEDE), el fondo de rescate permanente de la Eurozona, no han logrado disipar las tensiones en los mercados de deuda.

Estas medidas necesitan venir acompañadas de importantes planes de consolidación fiscal y de programas de reformas estructurales por parte de los países beneficiarios. De hecho, el retraso en la aplicación de las reformas necesarias puede agravar notablemente la crisis de la zona euro, provocando, tal y como apunta el FMI, un desapalancamiento de los bancos mucho mayor de lo previsto, y, como consecuencia, una salida de capitales más intensa desde los países de la periferia del euro.

Se trata de un escenario que podría suponer un empeoramiento de las previsiones de la evolución del PIB de la Eurozona realizadas por dicho Organismo, que ya señalan, en su último informe, una revisión a la baja de una décima para este año, con una caída prevista del 0,4%, así como un recorte de medio punto de crecimiento para 2013, al estimar un avance del 0,2 por ciento.

En el caso de **España**, el FMI ha mantenido sus previsiones para 2012 sin cambios respecto a su informe de julio, pronosticando que su PIB se contraerá un 1,5% en 2012, mientras que para el ejercicio 2013 las revisa siete décimas a la baja, al estimar una contracción del 1,3% para el próximo año.

Tales estimaciones contrastan significativamente con las previsiones del gobierno español, anunciadas durante la reciente presentación del *Proyecto de Ley de Presupuestos Generales del Estado para 2013*, que pronosticaron una contracción del 0,5% para 2013. Este excesivo optimismo en la estimación del crecimiento por parte del Ejecutivo español podría condicionar las previsiones de déficit, alejándonos de los objetivos comprometidos con Europa del 4,5% en 2013, del 2,8% para 2014 y del 1,9% para 2015.

De hecho, justamente han sido las dificultades para cumplir con los objetivos de déficit, uno de los motivos expuestos por la Agencia de calificación Standard&Poor's para rebajar el pasado miércoles la calificación de la deuda soberana española en dos escalones, hasta BBB- con perspectiva negativa. Asimismo, dicha entidad también menciona la situación de recesión de la economía española, muy debilitada ante la falta de crédito a las empresas y a las familias así como el coste de la recapitalización bancaria, el aumento del desempleo y la situación financiera de las Comunidades Autónomas.

En materia presupuestaria, las medidas introducidas conducen a un mayor esfuerzo de las familias y de las empresas, que deberán hacer frente a una mayor carga fiscal, lo que redundará en sus bases imponibles, y, por tanto, minorará el ingreso previsto.

Mientras, del lado del gasto, cabe destacar la caída del 10,4% del presupuesto destinado a las actuaciones de carácter económico, así como el nuevo aumento de los gastos financieros del 33,8% interanual, que ya se sitúan en los 38.589 millones de euros, hasta representar el 10,1% del total de los PGE para 2013. Asimismo, al total presupuestado se añaden los fondos destinados para amortizar la deuda en 2013, que crecen en un 24,5%, hasta los 62.588 millones de euros.

La situación descrita sitúa a España en una tesitura muy comprometida desde el punto de vista financiero. Es necesario que se prosiga en un proceso de consolidación fiscal, pero este debe venir acompañado de estrategias que estimulen la actividad económica y la creación de empleo.

La falta de actividad y, por tanto, de empleo, continúa definiendo la realidad de nuestro país. Así lo reflejan las últimas cifras de paro de registrado en los Servicios Públicos de Empleo, que cifran, en septiembre, un ascenso del 1,72% respecto al mes anterior, lo que significó 79.645 parados más, hasta totalizar una cifra total de 4.705.279 inscritos en las oficinas públicas de empleo.

En este contexto de mayor volumen de desempleados a escala nacional, el desempleo se mantiene en el ámbito de **Canarias**, pues registra apenas un avance del 0,05% mensual, hasta contabilizarse 288.813 personas desempleadas en el Archipiélago durante el pasado mes de septiembre de 2012.

Por su parte, en términos interanuales, el paro en Canarias se incrementa en 36.823 efectivos, lo que supone un ascenso relativo del 14,65% durante el pasado mes de septiembre.

El contexto laboral en las Islas continuará supeditado a la evolución de la demanda interna, cuyas perspectivas no son muy halagüeñas dada la situación en la que se encuentra tanto la inversión como el consumo, en un escenario que se verá aún más desgastado por los recortes en el gasto público y por la mayor carga fiscal que soportarán las empresas y las familias durante el próximo 2013.

De momento, los efectos de la mayor presión fiscal han tenido reflejo en la evolución creciente de los precios durante el pasado septiembre de 2012, tanto a escala nacional como en Canarias. El IPC de las Islas aprecia un incremento de nueve décimas en septiembre, hasta situarse en el 3,3% interanual, mientras que suma un punto en el total nacional, hasta el 3,4 por ciento.

Sin embargo, la inflación subyacente sigue dando muestras del menor pulso en Canarias, toda vez que observa un incremento interanual en las Islas del 1,2%, nueve décimas menos que el dato registrado para el conjunto nacional, donde se computó un ascenso de la componente subyacente del 2,1 por ciento.

En cuanto a los indicadores de consumo disponibles, los resultados que se desprenden para Canarias resultan también desfavorables. En este sentido, se puede apreciar cómo el Índice de Comercio al por Menor registra un nuevo retroceso en agosto, en esta ocasión del 6,5% interanual; a la vez que la matriculación de vehículos anota una notable caída del 14,0% interanual, con lo que se acumula un descenso hasta agosto del 22,3 por ciento.

Mientras, del lado de la oferta, y comenzando por la evolución más reciente del turismo, los datos publicados por Aeropuer-

tos españoles y Navegación Aérea (AENA) relativos a septiembre, señalan que la actividad turística experimenta un retroceso en términos de afluencia del 0,4% respecto al mismo mes del ejercicio anterior, de manera que el total de visitas foráneas se sitúa en 749.136 turistas.

Este resultado supone acumular un total de 7.331.282 turistas foráneos entrados en nuestros aeropuertos durante los primeros nueve meses del ejercicio, lo que supone una minoración del 2,1% respecto al mismo periodo del ejercicio anterior.

En el mismo sentido, las estadísticas de ocupación turística publicadas por el Instituto Nacional de Estadística (INE) cifran un retroceso acumulado del 1,9%, situando el total de turistas alojados en Canarias en 7.487.722 visitas hasta el mes de agosto. Esta disminución responde únicamente a la caída de la afluencia de turistas en los complejos hoteleros, del 3,5%, que neutralizó el aumento evidenciado por el segmento extrahotelero (1,8%).

Cabe destacar, con un matiz más positivo, la mejoría de las perspectivas turísticas de Canarias para el cuarto trimestre de 2012, publicadas por Exceltur en su informe de octubre, en donde advierte de una mayor afluencia de turistas extranjeros hacia las Islas, en un contexto de mayor inestabilidad en el mediterráneo oriental, que afecta a Egipto, principal competidor de Canarias en invierno, y al deterioro de la imagen turística de Turquía, debido a los conflictos en su frontera con Siria.

Por su parte, el resto de los indicadores de oferta disponibles ponen de manifiesto los reducidos niveles de actividad en Canarias, como es el caso del Índice de Producción Industrial en Canarias, que decrece durante el pasado agosto en un 5,5% respecto de agosto de 2011.

Tan sólo permite una lectura positiva la evolución del tráfico portuario, que acumula en el caso de los puertos de la provincia de Las Palmas un crecimiento del 4,5% hasta agosto, favorecido por la buena evolución de los movimientos de las mercancías internacionales en tránsito en el Puerto de Las Palmas.

En virtud de lo anterior, los resultados expuestos ponen de manifiesto la continuidad del escenario desfavorable que ha descrito la economía canaria y española durante los meses anteriores, en donde el clima recesivo se caracteriza por el estado de debilidad de nuestra demanda interna. Este resultado se produce en un panorama exterior expuesto a una alta incertidumbre, en el que se advierte un empeoramiento del contexto económico general, tanto en España como en la Eurozona, y que comienza a extenderse al resto del mundo.

En el ámbito doméstico, aunque las últimas reformas y planes del Gobierno parecen avanzar en el sentido correcto, persiste la incertidumbre, fundamentalmente del lado financiero, que no permite una mejor evolución de la economía española, al menos en el corto plazo.

## INDICADORES DE COYUNTURA DE LA ECONOMÍA INSULAR

Indicador		Gran Canaria	Lanzarote	Fuerteventura	Tenerife	La Palma	El Hierro	La Gomera
<b>MERCADO LABORAL (1)</b>								
<b>Paro Registrado</b>								
Agricultura	ago-12	2.986	160	101	2.011	304	53	74
Industria	ago-12	6.172	591	407	5.746	449	42	49
Construcción	ago-12	20.125	2.774	1.945	23.292	2.200	300	474
Servicios	ago-12	86.137	13.444	9.705	83.185	7.221	875	1.956
Sin empleo anterior	ago-12	7.720	760	412	6.110	780	57	49
<b>TOTAL</b>	<b>ago-12</b>	<b>123.140</b>	<b>17.729</b>	<b>12.570</b>	<b>120.344</b>	<b>10.954</b>	<b>1.327</b>	<b>2.602</b>
<b>Variación mensual</b>								
Agricultura	ago-12	-0,57	7,38	-7,34	-6,55	1,00	51,43	-15,91
Industria	ago-12	0,00	-4,21	8,53	-0,29	0,45	2,44	-3,92
Construcción	ago-12	-0,28	-0,64	-1,82	-0,29	0,59	-1,64	-5,01
Servicios	ago-12	-0,10	-0,26	1,02	-0,46	-1,80	-1,24	-4,49
Sin empleo anterior	ago-12	-0,69	-2,56	-3,96	-0,38	-0,76	0,00	16,67
<b>TOTAL</b>	<b>ago-12</b>	<b>-0,17</b>	<b>-0,49</b>	<b>0,55</b>	<b>-0,52</b>	<b>-1,08</b>	<b>0,23</b>	<b>-4,62</b>
<b>Contratos Registrados</b>								
Agricultura	ago-12	275	16	27	432	48	4	47
Industria	ago-12	814	98	70	508	26	3	3
Construcción	ago-12	1.149	201	251	1.142	119	14	43
Servicios	ago-12	15.069	3.667	2.587	17.574	1.119	76	238
<b>TOTAL</b>	<b>ago-12</b>	<b>17.307</b>	<b>3.982</b>	<b>2.935</b>	<b>19.656</b>	<b>1.312</b>	<b>97</b>	<b>331</b>
<b>Variación mensual</b>								
Agricultura	ago-12	-27,06	-33,33	-3,57	-30,43	-17,24	-87,50	683,33
Industria	ago-12	-4,35	81,48	40,00	-17,67	-31,58	-50,00	0,00
Construcción	ago-12	-19,08	-5,19	42,61	-11,68	-18,49	-44,00	-2,27
Servicios	ago-12	-11,96	-17,24	-20,42	-10,36	-11,19	-20,83	-22,73
<b>TOTAL</b>	<b>ago-12</b>	<b>-12,44</b>	<b>-15,65</b>	<b>-16,26</b>	<b>-11,21</b>	<b>-12,65</b>	<b>-38,99</b>	<b>-8,31</b>
<b>Entrada de turistas (2)</b>								
Turistas extranjeros	ago-12	1.831.791	1.119.330	1.096.293	2.453.836	80.896	-	-
Turistas alemanes	ago-12	521.872	194.231	458.978	508.164	54.306	-	-
Turistas británicos	ago-12	349.915	599.162	285.221	1.079.070	12.158	-	-
Turistas nacionales	ago-12	1.363.627	598.178	370.567	1.569.262	246.607	52.011	6.828
<b>Total de viajeros</b>	<b>ago-12</b>	<b>3.195.418</b>	<b>1.717.508</b>	<b>1.466.860</b>	<b>4.023.098</b>	<b>327.503</b>	<b>52.011</b>	<b>6.828</b>
<b>Variación acumulada</b>								
Turistas extranjeros	ago-12	-2,06	-1,97	-9,80	0,35	18,05	-	-
Turistas alemanes	ago-12	-1,50	-5,78	-5,47	4,26	17,32	-	-
Turistas británicos	ago-12	-4,48	-0,69	-13,32	-1,38	49,42	-	-
Turistas nacionales	ago-12	-9,64	-13,02	-16,58	-7,96	-11,54	-9,37	-
<b>Total de viajeros</b>	<b>ago-12</b>	<b>-5,44</b>	<b>-6,13</b>	<b>-11,61</b>	<b>-3,06</b>	<b>-5,70</b>	<b>-9,37</b>	<b>-36,39</b>
<b>TRÁFICO PORTUARIO ACUMULADO (3)</b>								
Total Pasajeros	ago-12	831.380	241.416	121.837	2.046.881	217.958	52.117	769.041
Total Buques	ago-12	5.965	1.082	781	6.559	748	262	1.956
Total Mercancías <sup>TM</sup>	ago-12	13.455.502	744.691	628.801	8.539.220	518.690	60.552	128.871
<b>TRAFICO TOTAL <sup>TM</sup></b>	<b>ago-12</b>	<b>15.076.148</b>	<b>765.895</b>	<b>630.304</b>	<b>9.150.502</b>	<b>527.503</b>	<b>61.902</b>	<b>132.950</b>
<b>Variación acumulada</b>								
Total Pasajeros	ago-12	8,52	35,67	105,97	-5,02	3,36	-25,64	-12,74
Total Buques	ago-12	1,09	8,20	97,72	-10,32	2,61	-14,66	-23,68
Total Mercancías <sup>TM</sup>	ago-12	5,43	-9,58	11,88	3,19	2,43	-15,64	-7,70
<b>TRAFICO TOTAL <sup>TM</sup></b>	<b>ago-12</b>	<b>5,10</b>	<b>-9,59</b>	<b>12,13</b>	<b>3,14</b>	<b>2,43</b>	<b>-14,18</b>	<b>-7,36</b>

Datos disponibles. (1) Observatorio Canario del Empleo y de la Formación Profesional (OBECAN). (2) Aeropuertos Españoles y Navegación Aérea. (3) AP de Las Palmas y AP de Santa Cruz de Tenerife.



## INDICADORES DE COYUNTURA DE LA ECONOMÍA ESPAÑOLA

(Variación interanual en porcentaje, salvo indicación en contrario)

Indicador	2011	2012(5)	2011 III	2011 IV	2012 I	2012 II	Fecha
<b>A. CONTABILIDAD NACIONAL (2)</b>							
<b>Demanda</b>							
Gasto en consumo final	0,8	2,2	1,0	2,1	2,0	2,4	T.II. 12
Gasto en consumo final hogares	0,8	1,8	0,2	2,4	1,5	2,2	T.II. 12
Gasto en consumo final AAPP	0,5	3,3	2,7	1,1	3,6	3,0	T.II. 12
Formación bruta de capital fijo	5,3	8,5	4,2	6,0	7,7	9,4	T.II. 12
Activos fijos materiales	5,8	9,3	4,7	6,6	8,4	10,3	T.II. 12
Bienes de equipo y act. cultivados	-2,3	6,4	-3,5	1,7	5,9	6,9	T.II. 12
Construcción	9,0	10,6	8,0	8,6	9,5	11,8	T.II. 12
Activos fijos inmateriales	-3,1	-2,9	-4,9	-2,0	-3,0	-2,9	T.II. 12
Variación de existencias (3)	0,1	0,0	0,1	0,1	0,0	0,0	T.II. 12
Demanda nacional (3)	1,9	3,6	1,8	3,1	3,2	3,9	T.II. 12
Exportaciones	-7,6	-3,1	-7,6	-5,8	-2,8	-3,3	T.II. 12
Importaciones	0,9	5,7	1,2	4,9	5,9	5,4	T.II. 12
Demanda externa neta (3)	-2,3	-2,6	-2,5	-3,1	-2,6	-2,6	T.II. 12
<b>Oferta</b>							
Agricultura, ganadería, silvicultura y pesca	-8,2	-2,6	-8,7	-7,8	-2,6	-2,5	T.II. 12
Industria	-2,7	3,2	-2,5	-0,2	3,4	3,1	T.II. 12
Construcción	5,9	7,2	4,3	4,5	7,3	7,1	T.II. 12
Servicios	-1,4	-0,3	-1,6	-1,1	-0,9	0,3	T.II. 12
<b>PIB a p.m.</b>	-0,4	1,0	-0,6	0,0	0,6	1,3	T.II. 12
Indicador	2011	2012(1)	2011 IV	2012 I	2012 II	2012 III	Fecha
<b>B. ACTIVIDAD GENERAL</b>							
Afiliados R. General Seg. Social	-1,3	-3,1	-1,9	-2,6	-3,2	-3,5	Sep. 12
Consumo de Energía Eléctrica (5)	-1,3	-1,6	-4,1	-1,8	-1,3	-1,7	Sep. 12
I. Sentimiento Econ. (1990-2008=100)	92,6	88,4	91,2	91,7	88,8	84,9	Sep. 12
<b>C. INDUSTRIA</b>							
Índice de producción industrial (IPI) (6)	-0,1	-3,9	-2,1	-3,4	-4,0	-4,5	Sep. 12
Afiliados R. General Seg. Social, Industria	-2,7	-5,1	-3,3	-4,2	-5,2	-5,9	Sep. 12
<b>Confianza Industrial (7)</b>							
Índice Confianza Industrial (ICI)	-12,5	-17,4	-16,5	-14,8	-17,4	-20,0	Sep. 12
Nivel cartera de pedidos	-26	-37	-33	-34	-37	-41	Sep. 12
Nivel existencias	9	9	12	7	9	11	T.3.12
Utilización capacidad productiva (%)	73,3	72,0	72,2	72,5	72,7	70,7	T.3. 12
<b>D. CONSTRUCCIÓN</b>							
I. Sintético Construcción	-10,2	-8,9	-8,7	-8,4	-9,2	-9,3	T.3. 12
Consumo aparente de cemento	-16,8	-34,3	-26,8	-31,3	-37,8	-33,0	Ago. 12
Afiliados R. General Seg. Social, Construcción	-12,2	-17,1	-14,9	-16,4	-17,3	-17,7	Sep. 12
Visados. Superficie a construir. Vivienda	-18,6	-36,2	-28,4	-30,5	-41,5	-37,9	Jul. 12
Licitación oficial (precios corrientes)	-46,2	-46,9	-59,8	-50,6	-43,6	-	Jun. 12
Hipotecas. Número	-32,2	-30,9	-35,9	-39,5	-25,2	-10,0	Jul. 12
Capital prestado	-36,4	-34,7	-36,7	-42,0	-26,7	-27,4	Jul. 12
Precio m <sup>2</sup> vivienda	-5,6	-7,8	-6,8	-7,2	-8,3	-	T.2. 12
<b>E. SERVICIOS</b>							
Indicador sintético Servicios	2,3	1,3	1,9	1,6	1,3	1,1	T.3. 12
Afiliados R. General Seg. Social, Servicios	0,2	-1,4	-0,3	-0,9	-1,6	-1,8	Sep. 12
Tráfico aéreo pasajeros	6,0	-3,9	1,5	-5,4	-4,0	-3,0	Sep. 12
Entrada de visitantes	6,5	3,6	6,1	2,6	3,1	4,7	Ago. 12
Pernoctaciones en hoteles	6,4	-1,5	2,6	-0,7	-1,8	-1,8	Ago. 12
I. Confianza Servicios	-20,8	-20,6	-21,8	-15,5	-19,6	-26,6	Sep. 12

## INDICADORES DE COYUNTURA DE LA ECONOMÍA ESPAÑOLA

(Variación interanual en porcentaje, salvo indicación en contrario)

Indicador	2011	2012(1)	2011 IV	2012 I	2012 II	2012 III (1)	Fecha
<b>F. CONSUMO PRIVADO</b>							
I. Ventas com. al por menor real corregido	-5,4	-5,3	-6,5	-4,9	-6,3	-4,5	Ago. 12
IPI bienes consumo filtrado	-1,0	-4,1	-2,2	-3,7	-4,5	-4,4	Ago. 12
Importación bienes de consumo	-2,2	-7,6	0,4	-6,1	-11,3	-0,8	Jul. 12
Matriculaciones de automóviles	-19,2	-10,6	-10,2	-2,2	-13,2	-17,0	Sep. 12
Índice confianza consumidor (7)	-17,1	-29,6	-16,8	-24,6	-29,0	-35,2	Sep. 12

<b>G. INVERSIÓN EN EQUIPO</b>							
IPI bienes equipo filtrado	0,8	-11,5	-4,8	-10,3	-13,9	-9,2	Ago. 12
Importación bienes de equipo	-3,1	-10,7	-7,2	-11,5	-11,9	-4,3	Jul. 12
Matriculación de vehículos de carga	-6,6	-24,4	-15,1	-19,1	-26,6	-27,9	Sep. 12

Indicador	2011	2012 (I)	DIC. 11	JUL. 12	AGO. 12	SEP. 12	Fecha
<b>H. SECTOR MONETARIO Y FINANCIERO</b>							
Tipo de interés legal del dinero	4,0	4,0	4,0	4,0	4,0	4,0	Sep. 12
Tipo de cambio dólar USA-euro (8)	1,397	1,288	1,3179	1,2288	1,2400	1,2856	Sep. 12
Tipo de cambio libra esterlina-euro (8)	0,870	0,812	0,844	0,788	0,789	0,798	Sep. 12
Tipo de cambio yen japonés-euro (8)	111,1	102,3	102,6	97,07	97,6	100,5	Sep. 12

Indicador	Miles	Media 2011	Media 2012 (1)	Penúltimo dato	Último dato	Fecha
<b>I. MERCADO LABORAL</b>						
				var. anual en %		
EPA. Activos	23.110	0,1	0,0	0,0	-0,1	T2. 12
EPA. Ocupados	17.417	-2	-4,4	-4	-4,8	T2. 12
No agrarios	16.685	-2	-4,5	-4,1	-5	T2. 12
Asalariados	14.397	-2	-5,3	-4,7	-5,9	T2. 12
- Temporales	3.407	0	-10,7	-8,6	-12,7	T2. 12
- Indefinidos	10.991	-2	-3,5	-3,4	-3,5	T2. 12
EPA. Parados	5.693	8	16,3	14,9	17,8	T2. 12
				% población activa		
EPA. Tasa de paro	-	21,6	24,5	24,4	24,6	T2. 12
Varones	-	21,2	24,3	24,1	24,6	T2. 12
Mujeres	-	22,2	24,8	24,9	24,7	T2. 12
Jóvenes (16-24)	-	46,5	52,6	52,0	53,3	T2. 12
				var. anual en %		
Paro registrado	4.705	4,8	11	12	11,3	Sep. 12
Contratos registrados	1.241	0,1	-5,8	-3,7	-10,9	Sep. 12
Afiliaciones Seg. Social	16.810	-1,3	-3,1	-3,5	-3,6	Sep. 12

Indicador	Media 2011	Media 2012 (1)	Penúltimo dato	Último dato	Fecha
<b>J. PRECIOS Y SALARIOS</b>					
IPC. Total	3,2	2,2	2,7	3,4	Sep.12
IPC. Alimentación	3,2	2,7	3,1	2,9	Sep.12
IPC. No alimentación	3,2	2,1	2,5	3,6	Sep.12
IPC. Bienes industriales sin energía	0,6	0,5	0,7	2,0	Sep.12
IPC. Servicios	1,8	1,2	1,1	1,8	Sep.12
IPC. Energía	15,7	8,9	11,9	13,4	Sep.12
IPC. Subyacente (IPSEBENE)	1,7	1,3	1,4	2,1	Sep.12
Diferencial IPC total España/Eurozona	0,4	-0,6	-0,2	0,1	Ago.12
Diferencial IPC subyacente España/Eurozona	-0,1	-0,7	-0,4	-0,3	Ago.12
Salarios. Convenios Colectivos (11)	2,5	-	1,5	1,3	Sep.12
Coste salarial total por trabajador	1,2	0,4	1,1	-0,3	T.2.12

	2011 II	2011 III	2011 IV	2012 I	2012 II
Deflactor del PIB p.m.	1,2	0,8	0,8	0,5	0,3

(1) Período disponible. (2) Precios constantes y datos ciclo-tendencia. (3) Contribución al crecimiento del PIB, en puntos porcentuales. (4) Corregido de efectos estacionales y de calendario. (5) Corregido de los efectos calendario y temperatura. (6) Filtrado de calendario. (7) Saldos de respuesta en %. (8) Unidades de moneda por euro. (9) Media del período para el que se dispone de datos sobre igual período del año anterior. (10) Diferencia entre las tasas de variación anual de España y la Zona euro, en puntos porcentuales. (11) Incorporado el impacto de las cláusulas de salvaguarda pactadas en el ejercicio anterior.

Fuente: Ministerio de Economía y Hacienda, Subdirección General de Análisis Económico; Banco de España; y Banco Central Europeo.

Con el Patrocinio de:



## Gobierno de Canarias Consejería de Economía, Hacienda y Seguridad

