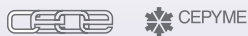




**CONFEDERACIÓN
CANARIA
DE EMPRESARIOS**



Gobierno de Canarias
Consejería de Economía,
Hacienda y Seguridad

Informe mensual de Coyuntura Socioeconómica de la Confederación Canaria de Empresarios

mayo de 2012

COYUNTURA SOCIOECONÓMICA

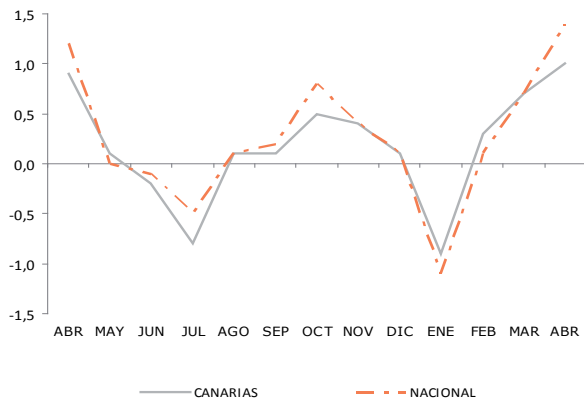
mayo
2012

Con el patrocinio del Gobierno de Canarias, Consejería de Economía, Hacienda y Seguridad

ÍNDICE

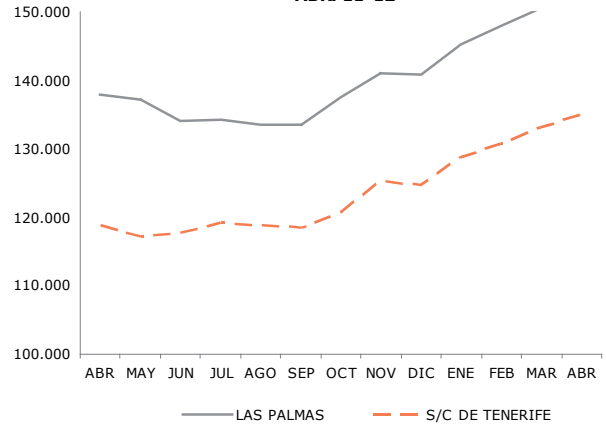
I. ÍNDICE DE PRECIOS DE CONSUMO	5
II. MERCADO LABORAL	
1. PARO REGISTRADO	6
2. CONTRATACIONES REGISTRADAS	8
3. AFILIADOS A LA SEGURIDAD SOCIAL	9
III. INDICADORES DE OFERTA Y DEMANDA	
1. ACTIVIDAD DEL SECTOR TURÍSTICO	10
A. ENTRADA DE TURISTAS EXTRANJEROS	10
B. ENCUESTA DE OCUPACIÓN EN ALOJAMIENTOS TURÍSTICOS	14
B.1. Número de viajeros entrados y estancia media	14
B.2. Grado de ocupación y personal empleado	15
B.3. Análisis provincial de los establecimientos hoteleros	16
C. ÍNDICE DE PRECIOS HOTELEROS	17
2. MATRICULACIONES DE VEHÍCULOS EN CANARIAS	18
3. ÍNDICE DE COMERCIO AL POR MENOR	19
4. INDICE DE PRODUCCIÓN INDUSTRIAL	20
5. ENERGÍA ELÉCTRICA	21
6. COMERCIO EXTERIOR	22
7. TRÁFICO PORTUARIO	23
8. LICITACIÓN OFICIAL	26
IV. SOCIEDADES MERCANTILES	27
V. CONCLUSIONES	28
ANEXOS. INDICADORES DE LA COYUNTURA DE LA ECONOMÍA INSULAR	
INDICADORES DE LA COYUNTURA DE LA ECONOMÍA ESPAÑOLA	

**EVOLUCIÓN MENSUAL DEL IPC.
ABR. 11-12**



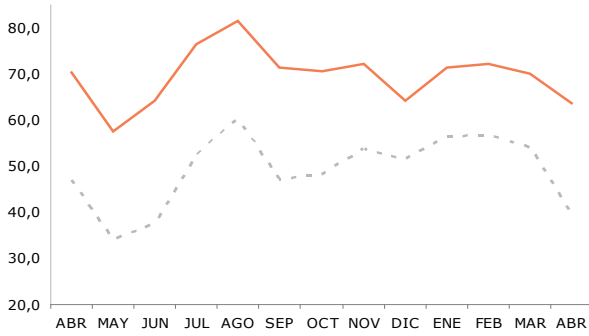
Fuente: INE

**PARO REGISTRADO.
ABR. 11-12**



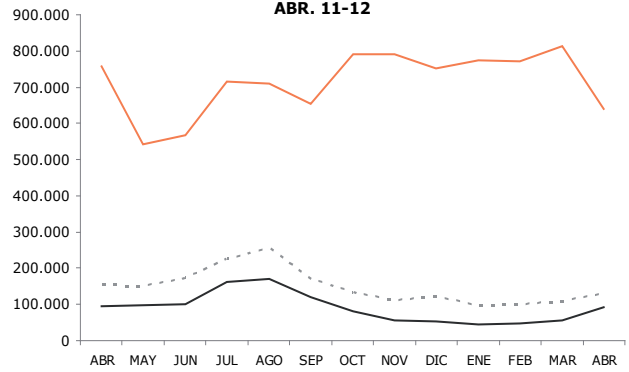
Fuente: SPEE

**GRADO DE OCUPACIÓN POR PLAZAS. CANARIAS.
ABR 11-12**



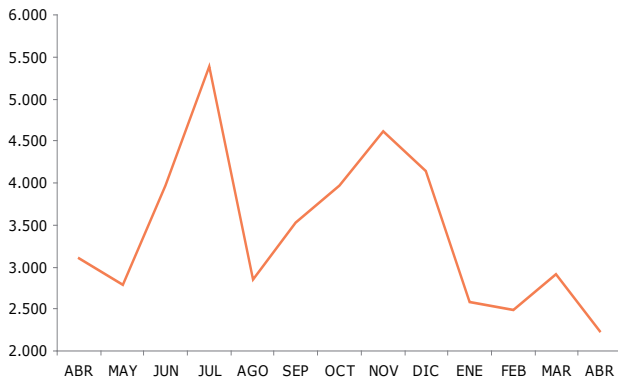
Fuente: INE

**VIAJEROS ALOJADOS EN
CANARIAS SEGÚN RESIDENCIA.
ABR. 11-12**



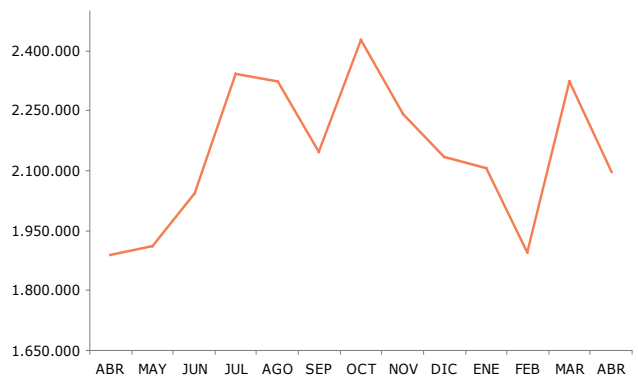
Fuente: INE

**VEHÍCULOS MATRICULADOS EN CANARIAS.
ABR. 11-12**



Fuente: FREDICA

**TRÁFICO PORTUARIO.
ABR. 11-12**



Fuente: Autoridad Portuaria de Las Palmas

I. Índice de Precios de Consumo

Según los datos facilitados por el Instituto Nacional de Estadística, el IPC en el Archipiélago contabilizó un avance del 1,0% mensual durante abril de 2012, lo que resulta cuatro décimas inferior al observado en el ámbito nacional, donde se advirtió un ascenso del 1,4 por ciento.

Por grupos, se aprecia que la subida mensual de los precios en Canarias, responde, fundamentalmente, a la evolución de "Vestido y calzado" y del grupo "Vivienda", al registrar incrementos mensuales, en cada caso, del 8,8% y del 2,2 por ciento.

También se aprecia un aumento mensual en los precios de "Transporte" y de "Ocio y Cultura", toda vez que cifran avances del 0,9% y del 0,8% respectivamente.

Por el lado contrario, tan solo "Medicina", "Comunicaciones" y "Enseñanza", anotan caídas mensuales durante abril de 2012, que se cifran, en cada caso, en el 0,5%, el 0,4% y el 0,2 por ciento.

Por su parte, la inflación subyacente crece un 0,8%, cuatro décimas menos que en el contexto nacional, donde se contabilizó un avance del 1,2 por ciento.

En términos interanuales, la inflación en las Islas acelera en una décima su tasa de crecimiento con respecto a marzo, y registra un aumento del 1,5%, si bien permanece aún por debajo de la media nacional, donde el IPC anotó un avance del 2,1 por ciento.

Diferenciando por grupos se advierte que tanto "Bebidas alcohólicas y tabaco"; con un avance interanual del 8,6%, como "Transporte" y "Vivienda", que cifran incrementos del 4,8% y del 3,3%, respectivamente; resultaron los principales protagonistas del crecimiento interanual de la inflación en Canarias.

Por el contrario, y al igual que durante los meses anteriores, los grupos que observan las únicas disminuciones interanuales son "Comunicaciones" (-3,9%), y "Medicina", donde se registra una caída interanual estimada en torno al 0,4 por ciento.

Asimismo, destaca el descenso del 0,8% anotado por "Ocio y Cultura" en comparación con abril de 2011, en contraste con la variación positiva de este grupo en el contexto nacional, donde se incrementa en un 0,3 por ciento.

Tabla I.1. ÍNDICE DE PRECIOS DE CONSUMO. CANARIAS. Abril 2012

	Var. Mens.	Var. Inter.	Var. Acum.
ALIMENTOS y BEBIDAS NO ALCOHÓLICAS	0,0	1,0	0,4
BEBIDAS ALCOHÓLICAS y TABACO	0,0	8,6	5,0
VESTIDO y CALZADO	8,8	0,0	-1,5
VIVIENDA	2,2	3,3	2,4
MENAJE	0,4	0,1	-0,8
MEDICINA	-0,5	-4,2	-0,4
TRANSPORTE	0,9	4,8	4,3
COMUNICACIONES	-0,4	-3,9	-2,3
OCIO y CULTURA	0,8	-0,8	-0,2
ENSEÑANZA	-0,2	1,8	-0,2
HOTELES, CAFES y RESTAURANTES	0,1	0,9	0,5
OTROS	0,2	1,4	1,3
GENERAL	1,0	1,5	1,1

Fuente: INE; Elaboración: Confederación Canaria de Empresarios

Tabla I.2. ÍNDICE DE PRECIOS DE CONSUMO. NACIONAL. Abril 2012

	Var. Mens.	Var. Inter.	Var. Acum.
ALIMENTOS y BEBIDAS NO ALCOHÓLICAS	0,2	2,3	0,7
BEBIDAS ALCOHÓLICAS y TABACO	2,9	5,1	3,4
VESTIDO y CALZADO	9,9	0,4	-4,0
VIVIENDA	2,2	4,7	3,2
MENAJE	0,4	0,9	-0,3
MEDICINA	-0,1	-2,9	-0,1
TRANSPORTE	0,6	4,8	4,9
COMUNICACIONES	-0,4	-3,9	-2,3
OCIO y CULTURA	1,0	0,3	-0,5
ENSEÑANZA	0,0	2,9	0,1
HOTELES, CAFES y RESTAURANTES	0,7	1,0	0,9
OTROS	0,2	1,9	1,1
GENERAL	1,4	2,1	1,1

Fuente: INE; Elaboración: Confederación Canaria de Empresarios

II.1. Paro registrado

La cifra total de paro registrado durante abril de 2012 en las listas del Servicio Canario de Empleo se situó en los 288.752 desempleados, aumentando así el volumen de parados respecto al mes de marzo en un 1,78%, lo que se traduce en un incremento, en términos absolutos, de 5.053 personas desempleadas.

En este mismo sentido, el comportamiento interanual del paro en Canarias muestra un avance del 12,45%, lo que, en cifras absolutas, supone un aumento de 31.979 nuevos desempleados.

Retomando el análisis mensual, y descendiendo al ámbito provincial, se aprecia cómo el número de parados en Las Palmas anotó un crecimiento de 3.117 desempleados (2,07%), mientras que en Santa Cruz de Tenerife, el desempleo aumentó en 1.936 efectivos (1,45%).

Trasladando la estadística provincial al registro interanual, se aprecia un ascenso del desempleo generalizado en ambas provincias, resultando más acusado en Santa Cruz de Tenerife, donde se evidenció un aumento del 13,59%, frente al avance más moderado advertido en Las Palmas, cifrado en un 11,47 por ciento.

A pesar de estos resultados, en valores absolutos, Las Palmas continúa presentando el mayor volumen de desempleados, al tener inscritos 153.739 efectivos, frente a las 135.013 personas en situación de desempleo registradas en la provincia occidental.

En cuanto al paro registrado en el ámbito nacional, se contabilizó un descenso durante el pasado abril del 0,14% mensual, que se traduce en una caída de 6.632 personas desempleadas en comparación con el dato del mes de marzo anterior, alcanzando un total de 4.744.235 demandantes de empleo.

Sin embargo, la comparativa interanual muestra un incremento del número de parados registrados en el conjunto del país del 11,12%, de manera que, con respecto al dato de abril de 2011, el desempleo en nuestro país se ha incrementado en 474.875 parados más.

Tabla II.1.1. PARO REGISTRADO POR SECTORES ECONÓMICOS. CANARIAS

	ABR.11	MAR.12	ABR.12	Var. Mens.		Var. Inter.		
				Abs.	%	Abs.	%	
AGRICULTURA								
LAS PALMAS	2.934	3.214	3.268	54	1,68	334	11,38	
S/C TENERIFE	2.253	2.699	2.781	82	3,04	528	23,44	
CANARIAS	5.187	5.913	6.049	136	2,30	862	16,62	
INDUSTRIA								
LAS PALMAS	6.585	7.208	7.239	31	0,43	654	9,93	
S/C TENERIFE	5.940	6.311	6.361	50	0,79	421	7,09	
CANARIAS	12.525	13.519	13.600	81	0,60	1.075	8,58	
CONSTRUCCION								
LAS PALMAS	24.793	25.499	25.284	-215	-0,84	491	1,98	
S/C TENERIFE	25.690	26.813	26.771	-42	-0,16	1.081	4,21	
CANARIAS	50.483	52.312	52.055	-257	-0,49	1.572	3,11	
SERVICIOS								
LAS PALMAS	93.853	106.186	109.111	2.925	2,75	15.258	16,26	
S/C TENERIFE	78.281	90.497	92.138	1.641	1,81	13.857	17,70	
CANARIAS	172.134	196.683	201.249	4.566	2,32	29.115	16,91	
S.E.A.								
LAS PALMAS	9.750	8.515	8.837	322	3,78	-913	-9,36	
S/C TENERIFE	6.694	6.757	6.962	205	3,03	268	4,00	
CANARIAS	16.444	15.272	15.799	527	3,45	-645	-3,92	
TOTAL								
LAS PALMAS	137.915	150.622	153.739	3.117	2,07	15.824	11,47	
S/C TENERIFE	118.858	133.077	135.013	1.936	1,45	16.155	13,59	
CANARIAS	256.773	283.699	288.752	5.053	1,78	31.979	12,45	

Fuente: Servicio Público de Empleo Estatal; Elaboración: Confederación Canaria de Empresarios

Volviendo al ámbito de Canarias, y profundizando en los principales aspectos que caracterizaron la evolución del desempleo durante el mes de referencia, observamos en las tablas II.1.1. y II.1.2. las cifras de parados según el segmento productivo al que circunscriben su actividad, así como en función del género del demandante de empleo, obteniendo de esta forma los siguientes resultados.

Atendiendo al dato mensual del paro según sector económico, destaca especialmente el ascenso apreciado en el sector servicios, donde el número de desempleados aumentó en 4.566 efectivos (2,32%), seguido del colectivo "sin empleo anterior", que incrementó su número de parados inscritos en 527 personas (3,45%).

Asimismo, la agricultura y la industria también registran aumentos de 136 y de 81 efectivos, respectivamente, lo que se tradujo en crecimientos relativos del 2,30% y del 0,60%, en cada caso, respecto al dato del mes anterior.

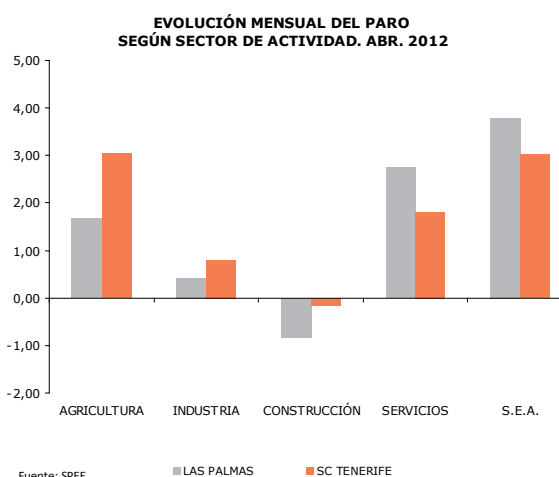
Por el contrario, el paro en la construcción se reduce en términos relativos en un 0,49%, lo que equivale a 257 desempleados menos que durante el pasado mes de marzo.

Por su parte, la estadística interanual advierte crecimientos en todos los sectores productivos, a excepción del colectivo "sin empleo anterior", donde se registró una minoración del 3,92%, de manera que disminuye en 645, los parados de nueva incorporación al mercado laboral o que se encuentran en situación de desempleo desde hace más de un año.

El resto de los sectores advirtieron ascensos interanuales, constatándose, en el sector servicios y en la construcción, crecimientos de 29.115 efectivos en el primer caso, y de 1.572 en el segundo, lo que, en términos relativos, implica avances del 16,91% y del 3,11%, respectivamente. Igualmente, el desempleo en el sector industrial y agrícola se incrementaron en 1.075 y 862 efectivos, en cada caso, lo que, en términos relativos, suponen avances del 8,58% y del 16,62 por ciento.

Atendiendo al desempleo según el género, los datos del mes de abril apuntan a que un total de 143.656 hombres estaban inscritos en las listas oficiales como demandantes de empleo, frente a 145.096 mujeres, concentrándose el mayor número de ambos colectivos, especialmente el femenino, en el sector servicios.

En comparación con los datos del pasado mes de marzo, se aprecia que el ascenso del paro en Canarias repercutió a ambos sexos, dado que, por un lado, el desempleo del colectivo masculino se incrementó en 1.482 personas, mientras que en el femenino se acrecentó, en mayor medida, en 3.571 efectivos.



**Tabla II.1.2. PARO REGISTRADO POR SEXO.
ABRIL 2012**

	HOMBRES	MUJERES	Dif. mensual	
			Hombres	Mujeres
AGRICULTURA				
LAS PALMAS	1.353	1.915	2	52
S/C TENERIFE	1.393	1.388	32	50
CANARIAS	2.746	3.303	34	102
INDUSTRIA				
LAS PALMAS	4.738	2.501	-26	57
S/C TENERIFE	4.330	2.031	12	38
CANARIAS	9.068	4.532	-14	95
CONSTRUCCION				
LAS PALMAS	23.251	2.033	-233	18
S/C TENERIFE	24.791	1.980	-72	30
CANARIAS	48.042	4.013	-305	48
SERVICIOS				
LAS PALMAS	42.652	66.459	1.047	1.878
S/C TENERIFE	35.696	56.442	545	1.096
CANARIAS	78.348	122.901	1.592	2.974
S.E.A.				
LAS PALMAS	2.925	5.912	84	238
S/C TENERIFE	2.527	4.435	91	114
CANARIAS	5.452	10.347	175	352
TOTAL				
LAS PALMAS	74.919	78.820	874	2.243
S/C TENERIFE	68.737	66.276	608	1.328
CANARIAS	143.656	145.096	1.482	3.571

Fuente: SPEE; Elaboración: Confederación Canaria de Empresarios

Tabla II.2.1. VARIACIÓN MENSUAL DE LAS CONTRATACIONES POR SECTOR ECONÓMICO.*

		MAR.12	ABR.12	Diferencia	Var.
	LAS PALMAS	264	236	-28	-10,61
AGRICULTURA	S/C TENERIFE	338	326	-12	-3,55
	CANARIAS	602	562	-40	-6,64
	LAS PALMAS	803	758	-45	-5,60
INDUSTRIA	S/C TENERIFE	552	512	-40	-7,25
	CANARIAS	1.355	1.270	-85	-6,27
	LAS PALMAS	1.618	1.690	72	4,45
CONSTRUCCIÓN	S/C TENERIFE	1.599	1.387	-212	-13,26
	CANARIAS	3.217	3.077	-140	-4,35
	LAS PALMAS	19.154	17.309	-1.845	-9,63
SERVICIOS	S/C TENERIFE	16.498	15.289	-1.209	-7,33
	CANARIAS	35.652	32.598	-3.054	-8,57
	LAS PALMAS	21.839	19.993	-1.846	-8,45
TOTAL	S/C TENERIFE	18.987	17.514	-1.473	-7,76
	CANARIAS	40.826	37.507	-3.319	-8,13

Fuente: OBECAN; Elaboración: Confederación Canaria de Empresarios

*Las cifras correspondientes a la provincia de Las Palmas no incluyen las contrataciones del Instituto Social de la Marina

Tabla II.2.2. VARIACIÓN MENSUAL DE LAS CONTRATACIONES POR TIPO DE CONTRATO.*

		MAR.12	ABR.12	Diferencia	Var.
	LAS PALMAS	2.537	2.343	-194	-7,65
INDEFINIDOS	S/C TENERIFE	2.389	2.161	-228	-9,54
	CANARIAS	4.926	4.504	-422	-8,57
	LAS PALMAS	19.196	17.501	-1.695	-8,83
DURACIÓN DETERMIN.	S/C TENERIFE	16.528	15.282	-1.246	-7,54
	CANARIAS	35.724	32.783	-2.941	-8,23
	LAS PALMAS	47	40	-7	-14,89
EN PRÁCTICAS	S/C TENERIFE	41	26	-15	-36,59
	CANARIAS	88	66	-22	-25,00
	LAS PALMAS	59	109	50	84,75
FORMACIÓN	S/C TENERIFE	29	45	16	55,17
	CANARIAS	88	154	66	75,00
	LAS PALMAS	21.839	19.993	-1.846	-8,45
TOTAL	S/C TENERIFE	18.987	17.514	-1.473	-7,76
	CANARIAS	40.826	37.507	-3.319	-8,13

Fuente: OBECAN; Elaboración: Confederación Canaria de Empresarios

*Las cifras correspondientes a la provincia de Las Palmas no incluyen las contrataciones del Instituto Social de la Marina

II.2. Contratos registrados

El volumen de contratos registrados en las oficinas del Servicio Canario de Empleo durante abril de 2012, se redujo en un 8,13% mensual, hasta cifrar un total de 37.507 unidades.

Como se observa a partir de los datos de la tabla II.2.1, la evolución descrita en cada provincia muestra un comportamiento similar, pues en Las Palmas se evidencia una caída en la contratación del 8,45% mensual, equivalente a 1.846 contratos menos, así como en Santa Cruz de Tenerife se advierte un retroceso del 7,76%, lo que se traduce en 1.473 contratos menos que los registrados durante el mes de marzo anterior.

Profundizando en el sector económico al que se circunscriben, se observa que la minoración mensual de la contratación en Canarias se produjo en todos los sectores durante el pasado abril.

Entre las caídas más destacadas en términos absolutos se encuentran las apreciadas en el sector servicios, donde se cifraron 3.054 contratos menos, lo que se tradujo en una disminución relativa del 8,57 por ciento. Por su parte, la evolución descrita por la construcción y la industria mostró descensos de 140 y 85 contratos en cada caso, lo que significan tasas de variación negativa respecto al mes de marzo de 2012, del 4,35% y del 6,27%, respectivamente. Finalmente, en la agricultura se advirtió una caída de la contratación del 6,64%, equivalente a 40 contratos menos de los registrados durante el mes de marzo anterior.

En cuanto a la trayectoria marcada por la contratación según tipo de contrato, se pone de manifiesto que la mayor caída la experimentó la contratación de duración determinada, que se redujo en 2.941 unidades, equivalente, en términos relativos, a un descenso relativo del 8,23 por ciento.

En esta línea, los contratos indefinidos y los contratos en prácticas disminuyeron en 422 y en 22 unidades, en uno y otro caso, lo que, en términos relativos supuso tasas negativas del 8,57% y del 25,00%, respectivamente.

Cabe destacar que los contratos de la modalidad en formación aumentaron en abril en 66 unidades, cifrándose en términos relativos, un incremento del 75,00 por ciento.

II.3. Afiliados a la Seguridad Social

De acuerdo con los datos publicados por la Secretaría de Estado de la Seguridad Social para el pasado mes de abril, el número de trabajadores afiliados al conjunto del sistema de la Seguridad Social en Canarias, a último día del mes, alcanzó los 654.926 afiliados, lo que supuso un retroceso del 1,6% (10.963 efectivos), en comparación con el dato de marzo anterior.

Mientras, el número de trabajadores afiliados en el conjunto del territorio nacional apenas se redujo un 0,1% mensual, de forma que el total de afiliados durante abril de 2012 se situó en los 16.863.390 trabajadores.

Desglosando por provincias, se constata que la minoración mensual de la afiliación en Canarias, se correspondió con los descensos experimentados en ambas demarcaciones, resultando más intensos en el ámbito de Las Palmas, donde el número de afiliados retrocedió un 2,0%, frente a la caída más moderada apreciada en Santa Cruz de Tenerife, cifrada en un 1,2 por ciento.

En términos interanuales, por el contrario, Canarias contabilizó un retroceso de la afiliación del 5,1%, lo que significa una caída de 35.364 trabajadores, respecto a los datos registrados durante abril de 2011. Este resultado puede extrapolarse al comportamiento experimentado en las dos provincias canarias, observándose en Santa Cruz de Tenerife una reducción del 5,2%, a la vez que en Las Palmas se constata una caída, del 5,0 por ciento.

Asimismo, en el ámbito estatal se advierte un descenso interanual algo más moderado, del 3,6%, lo que en valor absoluto se traduce en 635.574 afiliados menos que los contabilizados un año antes.

Recuperando la estadística mensual, y profundizando según el régimen de afiliación, se advierte que, a excepción del Régimen Especial de Trabajadores Autónomos, que cifra un incremento de 108 afiliados (0,1%), todos los regímenes considerados reducen su afiliación mensual en el Archipiélago durante abril de 2012.

En este sentido, destacó la caída de 10.036 afiliados (-1,8%) adscritos al Régimen General, seguido del retroceso contabilizado en el Régimen Especial de los Empleados del hogar, cifrado en 974 personas (-19,0%) y en el del Mar, donde el número de afiliados se minoró en 61 efectivos (-1,2%).

Tabla II.3.1. AFILIADOS A LA SEGURIDAD SOCIAL POR RÉGIMENES. CANARIAS - NACIONAL.

	MAR. 12	ABR. 12	Dif.	Var.	
GENERAL	LAS PALMAS	293.928	287.419	-6.509	-2,2
	S/C TFE	256.242	252.715	-3.527	-1,4
	CANARIAS	550.170	540.134	-10.036	-1,8
	NACIONAL	13.556.035	13.561.819	5.784	0,0
AUTÓNOMOS	LAS PALMAS	53.096	53.152	56	0,1
	S/C TFE	52.240	52.292	52	0,1
	CANARIAS	105.336	105.444	108	0,1
	NACIONAL	3.050.848	3.057.198	6.350	0,2
MAR	LAS PALMAS	3.135	3.051	-84	-2,7
	S/C TFE	2.129	2.152	23	1,1
	CANARIAS	5.264	5.203	-61	-1,2
	NACIONAL	62.271	60.197	-2.074	-3,3
EMP. DEL HOGAR	LAS PALMAS	2.775	2.245	-530	-19,1
	S/C TFE	2.344	1.900	-444	-18,9
	CANARIAS	5.119	4.145	-974	-19,0
	NACIONAL	210.956	178.555	-32.401	-15,4
TOTAL	LAS PALMAS	352.934	345.867	-7.067	-2,0
	S/C TFE	312.955	309.059	-3.896	-1,2
	CANARIAS	665.889	654.926	-10.963	-1,6
	NACIONAL*	16.885.759	16.863.390	-22.369	-0,1

*Total de afiliados nacional incluye el Régimen Esp. Minería Carbón

Fuente: Seguridad Social. Elaboración: Confederación Canaria de Empresarios
Elaboración: Confederación Canaria de Empresarios

Tabla II.3.2. AFILIADOS A LA SEGURIDAD SOCIAL*

	MAR. 12	ABR. 12	Var. Mensual	Var. Inter.
ANDALUCÍA	2.794,6	2.794,0	-0,02	-3,09
ARAGÓN	510,3	509,4	-0,18	-3,59
ASTURIAS	359,0	358,0	-0,27	-4,06
ILLES BALEARS	368,1	394,5	7,20	-4,05
CANARIAS	665,9	654,9	-1,65	-5,12
CANTABRIA	203,1	203,1	-0,01	-3,78
CAST.-LA MANCHA	640,0	635,4	-0,71	-7,19
CASTILLA-LEÓN	879,5	876,1	-0,40	-3,89
CATALUÑA	2.975,4	2.975,4	0,00	-3,58
COM.VALENCIANA	1.605,8	1.600,4	-0,34	-4,43
EXTREMADURA	369,3	368,8	-0,13	-4,45
GALICIA	943,4	939,8	-0,38	-4,67
CMDDAD.DE MADRID	2.749,2	2.734,4	-0,54	-2,37
REG. DE MURCIA	500,7	502,4	0,34	-3,05
NAVARRA	255,2	255,9	0,27	-3,40
PAÍS VASCO	906,7	902,2	-0,50	-2,63
LA RIOJA	118,5	118,1	-0,33	-2,99
CEUTA Y MELILLA	41,1	40,6	-1,18	-1,53
NACIONAL	16.885,8	16.863,4	-0,13	-3,63

* Miles

Fuente: Seguridad Social

Elaboración: Confederación Canaria de Empresarios

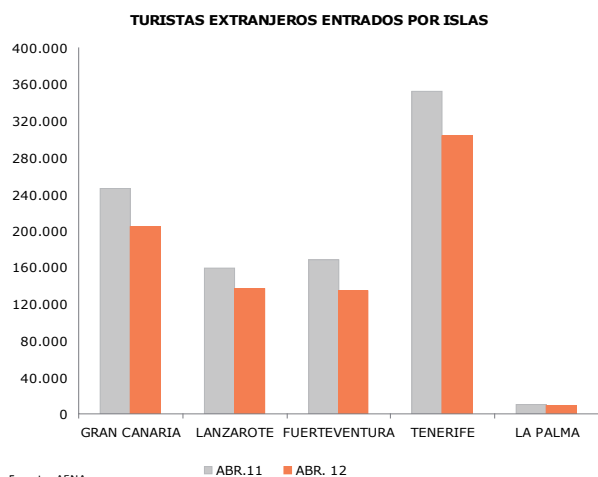


Tabla III.1.A.1. NÚMERO DE TURISTAS EXTRANJEROS ENTRADOS EN LAS ISLAS

	ABR. 11	MAR. 12	ABR. 12	2012
GRAN CANARIA	246.504	313.003	204.049	1.104.114
LANZAROTE	159.693	154.323	136.523	554.705
FUERTEVENTURA	168.381	159.294	134.308	564.829
TOTAL LAS PALMAS	574.578	626.620	474.880	2.223.648
TENERIFE	352.388	375.065	303.921	1.376.882
LA PALMA	9.669	13.317	8.886	47.695
TOTAL S/C TENERIFE	362.057	388.382	312.807	1.424.577
TOTAL CANARIAS	936.635	1.015.002	787.687	3.648.225

Fuente: AENA; Elaboración: Confederación Canaria de Empresarios.

Tabla III.1.A.2. TURISTAS EXTRANJEROS ENTRADOS EN LAS ISLAS. ABRIL 2012

	Var. Mens.	Var. Inter.	Var. Acum.
GRAN CANARIA	-34,81	-17,22	-2,43
LANZAROTE	-11,53	-14,51	-6,10
FUERTEVENTURA	-15,69	-20,24	-9,88
TOTAL LAS PALMAS	-24,22	-17,35	-5,34
TENERIFE	-18,97	-13,75	0,46
LA PALMA	-33,27	-8,10	11,41
TOTAL S/C TENERIFE	-19,46	-13,60	0,79
TOTAL CANARIAS	-22,40	-15,90	-3,04

Fuente: AENA; Elaboración: Confederación Canaria de Empresarios.

III.1.A. Entrada de turistas extranjeros

Según los datos facilitados por Aeropuertos Españoles y Navegación Aérea (AENA), un total de 787.687 turistas extranjeros entraron a las Islas, durante abril de 2012, lo que se traduce en un notable retroceso interanual del 15,90%, que reduce en 148.948 personas el número de turistas foráneos arribados a Canarias, en comparación con ese mismo mes del ejercicio anterior.

Descendiendo al ámbito provincial, y manteniendo la comparativa interanual, se observan trayectorias de idéntico sentido, pues tanto en la provincia de Las Palmas como en Santa Cruz de Tenerife se aprecian sendos descensos de sus visitas foráneas, estimados en el 17,35% y en 13,60%, respectivamente.

Desglosando entre cada una de las islas, cabe comentar, en primer lugar, que casi el 65% de los visitantes son recibidos por Gran Canaria y Tenerife, representando, de forma individual, un 25,90% y un 38,58%, respectivamente, del total de los turistas llegados al Archipiélago durante el cuarto mes de 2012.

En una comparativa con respecto de abril de 2011, se advierte cómo la isla de Gran Canaria anota una minoración del 17,22%, mientras que en Tenerife se aprecia un retroceso levemente menos acusado, del orden del 13,75 por ciento.

En los que respecta a las islas no capitalinas, durante el pasado mes de abril, la isla de Fuerteventura observó una significativa caída interanual del 20,24%, y de manera algo más moderada, Lanzarote y La Palma registraron disminuciones estimadas en torno al 14,51% y al 8,10%, en cada caso.

Trasladando la comparativa al cómputo mensual, se evidencia un descenso en la afluencia del turismo foráneo del 22,40% para el conjunto de Canarias, lo que significó que arribaron a las Islas 227.315 turistas menos que durante el mes de marzo anterior.

Por provincias, se advierte que este retroceso mensual fue consecuencia tanto de la minoración acaecida en la provincia de Las Palmas, donde se registro un descenso del orden del 24,22%, como de la caída observada en el ámbito de Santa Cruz de Tenerife, cifrada en un 19,46 por ciento.

Diferenciando por islas, se constata que todas ellas apreciaron una reducción de la afluencia de turistas en comparación con el mes anterior, destacando Gran Canaria y La Palma con retrocesos relativos del 34,81% y del 33,27%, respectivamente. Por su parte, las islas de Tenerife, Fuerteventura y Lanzarote, contabilizaron decrecimientos del 18,97%, 15,69% y del 11,53%, respectivamente.

Atendiendo a la procedencia de los turistas durante el mes de referencia, debemos resaltar que continuaron siendo los británicos y los alemanes, los colectivos más numerosos que arribaron a nuestras Islas.

De esta manera, el turismo procedente de ambos mercados ha supuesto conjuntamente el 64,3% del total de las visitas foráneas registradas durante el pasado mes de abril, apreciándose, en términos de variación relativa, que ambos colectivos anotaron descensos interanuales, toda vez que el visitante de origen británico registró una minoración del 14,53%, al igual que el turista germano, que contabilizó una caída levemente más moderada, del 10,58 por ciento.

Diferenciando por provincias, y continuando con el estudio interanual, se evidencia que el turismo alemán y el procedente del Reino Unido, registraron retrocesos tanto en la provincia de Las Palmas como en Santa Cruz de Tenerife.

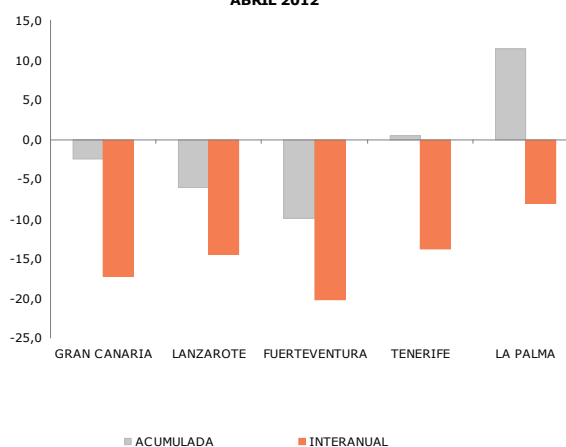
En este sentido, el visitante de origen germano anotó un descenso interanual del 12,42% en la provincia de Las Palmas, así como en Santa Cruz de Tenerife, donde el retroceso alcanzó una tasa algo más moderada del 6,54 por ciento.

Por su parte, en lo que se refiere al turista británico, la provincia occidental contabilizó una caída del 14,99% interanual, en sentido idéntico al descenso advertido en Las Palmas, donde se cifra un retroceso del 14,12 por ciento.

Finalmente, los visitantes procedentes de los países nórdicos, que engloban los países de Suecia, Dinamarca, Noruega y Finlandia, sumaron en Canarias un total de 79.899 turistas durante el pasado abril, que supone una minoración, en términos interanuales, del 36,15%, respecto al mismo mes del ejercicio anterior.

Este retroceso atiende a la reducción registrada en las dos provincias canarias, especialmente intensa en el ámbito de Las Palmas, cuyo decrecimiento relativo fue del 42,37%, mientras que en el caso de Santa Cruz de Tenerife, el descenso se cifró en un 21,10 por ciento.

**TASA DE VARIACIÓN DE ENTRADAS FORÁNEAS.
ABRIL 2012**



Fuente: AENA

Tabla III.1.A.3. TURISTAS EXTRANJEROS ENTRADOS EN CANARIAS POR NACIONALIDAD. CANARIAS

	ABR.11	ABR. 12	Var. Inter.	Var. Acum.
Alemania	238.223	213.017	-10,58	-1,09
Austria	10.275	7.894	-23,17	-0,56
Bélgica	33.621	28.248	-15,98	-5,15
Dinamarca	33.566	19.246	-42,66	-4,98
Fed. Rusa	5.604	6.631	18,33	36,87
Finlandia	15.721	12.591	-19,91	2,98
Francia	26.739	27.654	3,42	2,25
Reino Unido	343.472	293.556	-14,53	-4,81
Holanda	35.708	32.286	-9,58	-2,23
Irlanda	33.097	28.964	-12,49	-6,28
Italia	25.969	17.750	-31,65	-21,59
Noruega	37.321	22.921	-38,58	-3,70
Rep. Checa	3.156	1.833	-41,92	-21,51
Polonia	10.926	9.954	-8,90	0,73
Suecia	38.530	25.141	-34,75	0,06
Suiza	20.157	19.902	-1,27	4,24
Portugal	3.302	3.453	4,57	-23,23
Otros	21.248	16.646	-21,66	-2,02
Total	936.635	787.687	-15,90	-3,04

Fuente: AENA, Elaboración: Confederación Canaria de Empresarios.

ENTRADA DE TURISTAS EXTRANJEROS SEGÚN NACIONALIDAD POR PROVINCIAS.

Tabla III.1.A.4 TURISTAS EXTRANJEROS ENTRADOS. LAS PALMAS

	ABR.11	ABR. 12	Var. Inter.	Var. Acum.
Alemania	163.743	143.409	-12,42	-4,03
Austria	5.599	4.684	-16,34	0,06
Bélgica	15.093	12.403	-17,82	-8,14
Dinamarca	22.265	12.049	-45,88	-6,63
Federación Rusa	0	393	-	-
Finlandia	9.396	6.981	-25,70	4,12
Francia	14.346	17.366	21,05	15,16
Reino Unido	179.607	154.251	-14,12	-8,11
Holanda	23.882	21.572	-9,67	-1,66
Irlanda	26.237	22.447	-14,45	-6,07
Italia	16.931	11.300	-33,26	-18,90
Noruega	28.884	15.266	-47,15	-8,55
República Checa	2.263	1.230	-45,65	-24,00
Polonia	7.186	6.873	-4,36	-0,42
Suecia	27.997	16.730	-40,24	-5,08
Suiza	14.982	13.760	-8,16	-2,98
Portugal	2.190	2.087	-4,70	-44,50
Otros	13.977	12.079	-13,58	3,23
Total	574.578	474.880	-17,35	-5,34

Tabla III.1.A.5 TURISTAS EXTRANJEROS ENTRADOS. S/C TENERIFE

	ABR.11	ABR. 12	Var. Inter.	Var. Acum.
Alemania	74.480	69.608	-6,54	5,11
Austria	4.676	3.210	-31,35	-1,31
Bélgica	18.528	15.845	-14,48	-2,90
Dinamarca	11.301	7.197	-36,32	-1,52
Federación Rusa	5.604	6.238	11,31	25,68
Finlandia	6.325	5.610	-11,30	1,34
Francia	12.393	10.288	-16,99	-10,85
Reino Unido	163.865	139.305	-14,99	-1,03
Holanda	11.826	10.714	-9,40	-3,43
Irlanda	6.860	6.517	-5,00	-6,98
Italia	9.038	6.450	-28,63	-25,08
Noruega	8.437	7.655	-9,27	13,77
República Checa	893	603	-32,47	-14,73
Polonia	3.740	3.081	-17,62	3,04
Suecia	10.533	8.411	-20,15	15,26
Suiza	5.175	6.142	18,69	23,92
Portugal	1.112	1.366	22,84	14,79
Otros	7.271	4.567	-37,19	-11,43
Total	362.057	312.807	-13,60	0,79

Fuente: AENA; Elaboración: Confederación Canaria de Empresarios

ENTRADA DE TURISTAS EXTRANJEROS SEGÚN NACIONALIDAD EN ISLAS CAPITALINAS.

Tabla III.1.A.6 TURISTAS EXTRANJEROS ENTRADOS. GRAN CANARIA

	ABR.11	ABR. 12	Var. Inter.	Var. Acum.
Alemania	72.682	67.599	-6,99	1,32
Austria	3.116	2.862	-8,15	4,30
Bélgica	7.844	6.888	-12,19	-8,47
Dinamarca	14.911	7.617	-48,92	-2,69
Federación Rusa	0	393	-	-
Finlandia	8.169	6.416	-21,46	6,87
Francia	281	351	-	141,03
Reino Unido	45.858	41.606	-9,27	-12,49
Holanda	14.731	12.738	-13,53	-6,52
Irlanda	7.324	6.038	-17,56	-8,72
Italia	4.345	3.019	-30,52	-8,07
Noruega	23.088	13.312	-42,34	-5,81
República Checa	1.393	656	-52,91	-25,21
Polonia	1.950	1.024	-47,49	-19,22
Suecia	18.640	13.755	-26,21	5,94
Suiza	8.792	8.255	-6,11	-2,30
Portugal	2.190	2.002	-8,58	-52,25
Otros	11.190	9.518	-14,94	5,98
Total	246.504	204.049	-17,22	-2,43

Tabla III.1.A.7 TURISTAS EXTRANJEROS ENTRADOS. TENERIFE

	ABR.11	ABR. 12	Var. Inter.	Var. Acum.
Alemania	68.421	63.606	-7,04	3,71
Austria	4.676	3.210	-31,35	-1,31
Bélgica	17.693	15.539	-12,17	-2,31
Dinamarca	11.301	7.197	-36,32	-1,52
Federación Rusa	5.604	6.238	11,31	25,68
Finlandia	6.325	5.610	-11,30	1,34
Francia	12.393	10.288	-16,99	-10,85
Reino Unido	162.793	138.034	-15,21	-1,10
Holanda	10.123	9.407	-7,07	-2,90
Irlanda	6.860	6.517	-5,00	-6,98
Italia	9.038	6.450	-28,63	-25,08
Noruega	8.437	7.655	-9,27	13,77
República Checa	893	603	-32,47	-14,73
Polonia	3.740	3.081	-17,62	3,04
Suecia	10.533	8.411	-20,15	15,26
Suiza	5.175	6.142	18,69	23,92
Portugal	1.112	1.366	22,84	14,79
Otros	7.271	4.567	-37,19	-11,43
Total	352.388	303.921	-13,75	0,46

Fuente: AENA; Elaboración: Confederación Canaria de Empresarios

ENTRADA DE TURISTAS EXTRANJEROS SEGÚN NACIONALIDAD EN ISLAS NO CAPITALINAS.

Tabla III.1.A.8 TURISTAS EXTRANJEROS ENTRADOS. FUERTEVENTURA

	ABR. 11	ABR. 12	Var. Inter.	Var. Acum.
Alemania	63.688	53.574	-15,88	-8,16
Austria	1.786	1.025	-42,61	-27,04
Bélgica	2.889	2.371	-17,93	-1,03
Dinamarca	4.074	2.640	-35,20	-10,03
Federación Rusa	0	0	-	-
Finlandia	172	397	130,81	72,07
Francia	14.063	14.632	4,05	0,21
Reino Unido	48.153	34.755	-27,82	-11,27
Holanda	3.982	3.740	-6,08	-3,34
Irlanda	4.567	3.438	-24,72	-18,18
Italia	9.038	5.199	-42,48	-31,09
Noruega	1.004	988	-1,59	18,50
República Checa	465	312	-32,90	-12,97
Polonia	4.294	4.513	5,10	0,26
Suecia	5.364	1.908	-64,43	-31,68
Suiza	3.780	3.714	-1,75	-3,04
Portugal	0	0	-	-
Otros	1.062	1.102	3,77	-18,74
Total	168.381	134.308	-20,24	-9,88

Fuente: AENA; Elaboración: Confederación Canaria de Empresarios

Tabla III.1.A.9 TURISTAS EXTRANJEROS ENTRADOS. LANZAROTE

	ABR. 11	ABR. 12	Var. Inter.	Var. Acum.
Alemania	27.373	22.236	-18,77	-9,05
Austria	697	797	14,35	40,54
Bélgica	4.360	3.144	-27,89	-12,24
Dinamarca	3.280	1.792	-45,37	-24,85
Federación Rusa	0	0	-	-
Finlandia	1.055	168	-84,08	-42,64
Francia	2	2.383	-	-
Reino Unido	85.596	77.890	-9,00	-3,82
Holanda	5.169	5.094	-1,45	15,07
Irlanda	14.346	12.971	-9,58	-0,90
Italia	3.548	3.082	-13,13	0,20
Noruega	4.792	966	-79,84	-32,46
República Checa	405	262	-35,31	-39,85
Polonia	942	1.336	41,83	24,60
Suecia	3.993	1.067	-73,28	-34,48
Suiza	2.410	1.791	-25,68	-5,68
Portugal	0	85	-	-
Otros	1.725	1.459	-15,42	-9,59
Total	159.693	136.523	-14,51	-6,10

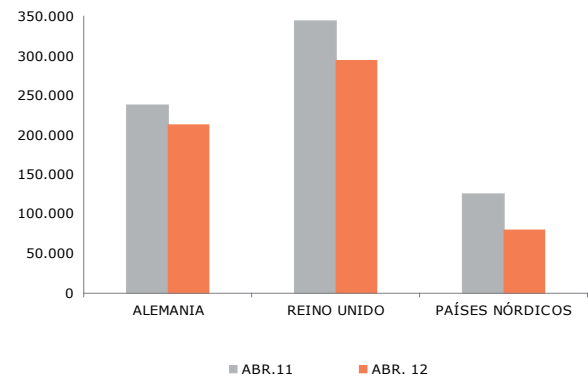
Fuente: AENA; Elaboración: Confederación Canaria de Empresarios

Tabla III.1.A.10 TURISTAS EXTRANJEROS ENTRADOS. LA PALMA

	ABR. 11	ABR. 12	Var. Inter.	Var. Acum.
Alemania	6.059	6.002	-0,94	20,27
Austria	0	0	-	-
Bélgica	835	306	-63,35	-19,87
Dinamarca	0	0	-	-
Federación Rusa	0	0	-	-
Finlandia	0	0	-	-
Francia	0	0	-	-
Reino Unido	1.072	1.271	18,56	5,19
Holanda	1.703	1.307	-23,25	-6,09
Irlanda	0	0	-	-
Italia	0	0	-	-
Noruega	0	0	-	-
República Checa	0	0	-	-
Polonia	0	0	-	-
Suecia	0	0	-	-
Suiza	0	0	-	-
Portugal	0	0	-	-
Otros	0	0	-	-
Total	9.669	8.886	-8,10	11,41

Fuente: AENA; Elaboración: Confederación Canaria de Empresarios

TURISTAS EXTRANJEROS ENTRADOS EN CANARIAS POR NACIONALIDAD.



III.1.B. Encuesta de ocupación turística

B.1. Número de viajeros entrados y estancia media.

Durante el pasado mes de abril, un total de 866.293 viajeros se alojaron en establecimientos turísticos del Archipiélago, lo que supone una reducción, en términos interanuales, del 14,03% de los turistas alojados, equivalente a 141.410 visitas menos que en abril de 2011.

Del total de los viajeros alojados en el Archipiélago, el 73,98% procedían del extranjero, el 10,69% residían en Canarias, y el 15,32% en el resto del territorio nacional.

Atendiendo a la procedencia del visitante, durante el cuarto mes de 2012 se aprecia que todos los colectivos minoran sus estancias, resultando especialmente intensos los descensos que registran el turista extranjero y el turista nacional no residente en Canarias, estimados, respectivamente, en el 15,34% y el 14,57%, seguidos por la caída más moderada contabilizada por el turista canario, del orden del 2,77 por ciento.

Asimismo, el número de pernoctaciones durante abril desciende en un 12,45% interanual, como consecuencia de la trayectoria apreciada en el sector hotelero, con una caída del 9,95%, pero sobre todo en los apartamentos, donde se registró una minoración del 17,30 por ciento. Sin embargo, este mayor descenso de las visitas sobre las pernoctaciones ha supuesto que la estancia media aumente en 0,13 noches, hasta un promedio de 7,37 noches por viajero en el conjunto del sector alojativo.

Según el establecimiento, el número de viajeros hospedados durante abril de 2012, desciende de manera más acusada en el conjunto de apartamentos, con una caída del 18,62%, mientras que el sector hotelero registra una contracción más moderada, estimada en torno al 11,99 por ciento.

Respecto a la procedencia del visitante, los turistas extranjeros, tanto en el sector extrahotelero como en el hotelero, experimentaron retrocesos interanuales del 20,21% y del 13,03%, respectivamente. Asimismo, los viajeros nacionales no residentes en Canarias, reducen de manera más significativa sus visitas en el conjunto de apartamentos (26,75%), frente a la menor caída registrada en los hoteles, del 11,40 por ciento.

Finalmente, el viajero canario apreció descensos tanto en el segmento extrahotelero, como en los hoteles, cifrando variaciones negativas del 0,41% y del 4,18%, respectivamente.

Tabla III.1.B.1. NÚMERO DE VIAJEROS ENTRADOS Y ESTANCIA MEDIA EN CANARIAS

	ABR. 11	MAR.12	ABR.12	Var. Mensual	Var. Interanual	Var. Acumulada
APARTAMENTOS						
RESIDENTES EN CANARIAS	35.615	16.183	35.468	119,17	-0,41	5,49
RESIDENTES RESTO DE ESPAÑA	32.094	18.161	23.507	29,44	-26,75	-10,60
RESIDENTES EN EL EXTRANJERO	243.338	286.077	194.167	-32,13	-20,21	-4,17
TOTAL	311.047	320.421	253.142	-21,00	-18,62	2,14
TOTAL PERNOCTACIONES	2.473.282	2.860.202	2.045.296	-28,49	-17,30	-3,21
ESTANCIA MEDIA	7,95	8,93	8,08	-0,85	0,13	-0,51
HOTELES						
RESIDENTES EN CANARIAS	59.636	38.332	57.146	49,08	-4,18	-2,76
RESIDENTES RESTO DE ESPAÑA	123.305	91.981	109.247	18,77	-11,40	-9,98
RESIDENTES EN EL EXTRANJERO	513.715	526.157	446.758	-15,09	-13,03	-4,02
TOTAL	696.656	656.470	613.151	-6,60	-11,99	-4,87
TOTAL PERNOCTACIONES	4.818.453	4.922.296	4.338.795	-11,85	-9,95	-3,26
ESTANCIA MEDIA	6,92	7,50	7,08	-0,42	0,16	0,13
TOTAL						
RESIDENTES EN CANARIAS	95.251	54.515	92.613	69,89	-2,77	-0,40
RESIDENTES RESTO DE ESPAÑA	155.399	110.142	132.755	20,53	-14,57	-10,08
RESIDENTES EN EL EXTRANJERO	757.053	812.234	640.925	-21,09	-15,34	-4,07
TOTAL	1.007.703	976.891	866.293	-11,32	-14,03	-2,77
TOTAL PERNOCTACIONES	7.291.735	7.782.498	6.384.091	-17,97	-12,45	-3,24
ESTANCIA MEDIA	7,24	7,97	7,37	-0,60	0,13	-0,04

Fuente: INE; Elaboración: Confederación Canaria de Empresarios.

B.2. Grado de ocupación y personal empleado.

El grado de ocupación por plazas en el sector extrahotelero de Canarias, según las últimas estadísticas del INE, ascendió durante el pasado abril, hasta el 39,59%, frente al 63,70% registrado en el conjunto de los hoteles.

De esta forma, el grado de ocupación por plaza en el caso de los apartamentos reduce su porcentaje en 6,73 puntos porcentuales, con respecto a abril de 2011, mientras que en lo que se refiere a los hoteles, se aprecia un retroceso interanual levemente más moderado, de 5,72 puntos.

En términos mensuales, la evolución de los ratios de ocupación evidencian caídas más intensas en los dos ámbitos considerados, toda vez que el sector extrahotelero registró un descenso de 14,58 p.p., frente al retroceso de 6,42 puntos porcentuales advertido en los hoteles.

En cuanto a las estadísticas relativas al grado de ocupación por apartamento, los complejos extrahoteleros contabilizaron un 54,61%, frente al 68,64% de ocupación por habitación que registró el sector hotelero. Estos datos suponen una caída interanual en los apartamentos, estimada en 8,39 p.p., al igual que en los hoteles, que reducen su porcentaje de ocupación en 6,92 puntos porcentuales.

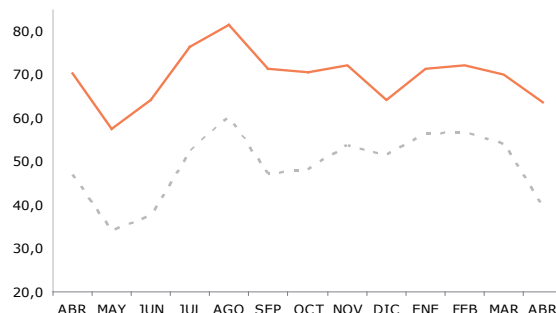
Del mismo modo, la comparativa mensual refleja un retroceso en ambos sistemas alojativos, resultando más acusado en el conjunto de apartamentos, con una caída de 26,42 p.p., que en los hoteles, donde se registra un descenso menos acusado de 10,01 p.p., en comparación con marzo.

Por su parte, las estadísticas oficiales referidas al personal empleado estimaron un total de 47.141 trabajadores en el conjunto alojativo del Archipiélago, registro que supuso una minoración interanual del 2,15%, como resultado de la caída registrada en los complejos hoteleros (-1,32%), y, especialmente, en el conjunto de apartamentos (-5,13%).

Asimismo, el análisis en términos mensuales constata una contracción en el personal empleado del 1,83%, que se corresponde, principalmente, con el descenso anotado en el segmento extrahotelero (5,24%), y, en menor medida, con el retroceso registrado en los hoteles (0,87%).

De este modo, el número total de personas contratadas en los dos principales segmentos alojativos de la región se estimó en 37.118 empleados, en el caso de los hoteles, y en 10.023 en el sector extrahotelero.

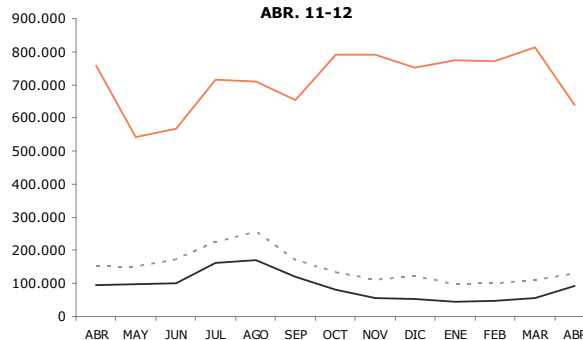
GRADO DE OCUPACIÓN POR PLAZAS. CANARIAS. ABR 11-12



Fuente: INE

--- APARTAMENTOS ——— HOTELES

VIAJEROS ALOJADOS EN CANARIAS SEGÚN RESIDENCIA. ABR. 11-12



Fuente: INE

--- RESTO DE ESPAÑA ——— EXTRANJERO ——— CANARIAS

Tabla III.1.B.2. GRADO DE OCUPACIÓN Y PERSONAL EMPLEADO. CANARIAS.

	ABR. 11	MAR.12	ABR.12	Var. Mens.	Var. Inter.
APARTAMENTOS					
OCUP. POR PLAZAS	46,32	54,17	39,59	-14,58	-6,73
OCUP. POR APART.	63,00	81,03	54,61	-26,42	-8,39
PERSONAL	10.565	10.577	10.023	-5,24	-5,13
HOTELES					
OCUP. POR PLAZAS	69,42	70,12	63,70	-6,42	-5,72
OCUP. POR HAB.	75,56	78,65	68,64	-10,01	-6,92
PERSONAL	37.613	37.444	37.118	-0,87	-1,32
TOTAL PERSONAL	48.178	48.021	47.141	-1,83	-2,15

Fuente: INE.

Elaboración: Confederación Canaria de Empresarios.

Tabla III.1.B.3. COMPARATIVA ENTRE PROVINCIAS. ESTABLECIMIENTOS HOTELEROS. LAS PALMAS.

	ABR. 11	MAR.12	ABR.12	Var. Mens.	Var. Inter.
OCUP. POR PLAZAS	68,81	69,49	61,62	-7,87	-7,19
OCUP. POR HAB.	76,15	78,28	67,74	-10,54	-8,41
PERSONAL EMPLEADO	21.512	21.467	21.193	-1,28	-1,48
VIAJ. RESID. EN CANARIAS	35.394	22.629	30.048	32,78	-15,10
VIAJ. RESID. RESTO DE ESPAÑA	55.196	41.062	49.633	20,88	-10,08
VIAJ. RESID. EN EL EXTRANJERO	306.844	309.014	255.784	-17,23	-16,64
TOTAL	397.434	372.705	335.464	-9,99	-15,59
PERNOCT. TOTALES	2.841.137	2.884.587	2.478.691	-14,07	-12,76
ESTANCIA MEDIA	7,15	7,74	7,39	-0,35	0,24

Fuente: INE.

Elaboración: Confederación Canaria de Empresarios.

Tabla III.1.B.4. COMPARATIVA ENTRE PROVINCIAS. ESTABLECIMIENTOS HOTELEROS. S/C DE TENERIFE.

	ABR. 11	MAR.12	ABR.12	Var. Mens.	Var. Inter.
OCUP. POR PLAZAS	70,32	71,02	66,70	-4,32	-3,62
OCUP. POR HAB.	74,72	79,17	69,90	-9,27	-4,82
PERSONAL EMPLEADO	16.101	15.978	15.925	-0,33	-1,09
VIAJ. RESID. EN CANARIAS	24.242	15.703	27.098	72,57	11,78
VIAJ. RESID. RESTO DE ESPAÑA	68.109	50.919	59.615	17,08	-12,47
VIAJ. RESID. EN EL EXTRANJERO	206.871	217.142	190.975	-12,05	-7,68
TOTAL	299.222	283.765	277.687	-2,14	-7,20
PERNOCT. TOTALES	1.977.316	2.037.709	1.860.104	-8,72	-5,93
ESTANCIA MEDIA	6,61	7,18	6,70	-0,48	0,09

Fuente: INE.

Elaboración: Confederación Canaria de Empresarios.

B.3. Análisis provincial de los establecimientos hoteleros.

Analizando a continuación el comportamiento del sector hotelero en cada provincia, las cifras de viajeros alojados en el ámbito de Las Palmas durante abril de 2012, muestran un retroceso interanual de las visitas del 15,59 por ciento.

Atendiendo a su lugar de origen, todas las visitas a esta provincia registran retrocesos, si bien adquieren mayor relevancia las contabilizadas tanto por el colectivo procedente del extranjero como el nacional residente en Canarias, que registran caídas interanuales del 16,64% y el 15,10%, respectivamente. Por su parte, el turismo nacional procedente del resto de España cifra un descenso más moderado, del orden del 10,08 por ciento.

Asimismo, en términos mensuales, se evidencia un descenso en el total de visitantes alojados en Las Palmas (9,99%), como consecuencia, exclusivamente, del retroceso, del 17,23% advertido por el turismo foráneo, que contrarrestó los ascensos computados tanto por el turista local, cifrado en un 32,78%, como por el nacional residente fuera de Canarias, estimado en un 20,88 por ciento.

Del mismo modo, la provincia de Santa Cruz de Tenerife observa una caída en el número de viajeros hospedados en el conjunto hotelero, toda vez que registra, durante abril, un descenso del 7,20% interanual.

Este retroceso interanual obedece, a la trayectoria descrita por el turista nacional no residente en Canarias y por el procedente del extranjero, que se redujeron en un 12,47% y un 7,68%, respectivamente, en contraposición con el aumento computado por el viajero canario, que contabiliza un repunte relativo del 11,78 por ciento.

Respecto al número de pernoctaciones, las dos provincias canarias anotan descensos, si bien con un carácter más intenso en la provincia de Las Palmas, con un retroceso del 12,76%, frente a la menor caída registrada en la provincia occidental, estimada en el 5,93 por ciento.

Pese a ello, la estancia media por persona se situó en 7,39 noches en Las Palmas, para un ascenso interanual de 0,24 noches, mientras que en Santa Cruz de Tenerife, se cifró en 6,70 noches, equivalente a una leve subida de 0,09 noches, respecto al mismo mes de 2011.

Finalmente, las encuestas oficiales muestran que en la provincia oriental se ocupó el 61,62% de la capacidad total disponible, 7,19 p.p. inferior al dato registrado el año anterior, mientras que en la occidental, la ratio de ocupación se situó en el 66,70%, 3,62 p.p. por debajo del dato de abril de 2011.

III.1.C. Índice de Precios Hoteleros

El Índice de Precios Hoteleros (IPH), publicado por el Instituto Nacional de Estadística, anotó en Canarias un incremento mensual del 2,8% durante el pasado mes de abril, lo que supone un avance más moderado que el computado en el ámbito nacional, donde se contabilizó un crecimiento del 6,6%, en comparación con el mes precedente.

Ampliando la comparativa al concierto autonómico, las Islas Baleares se configuraron como el territorio que cifró el aumento más acusado del Índice de Precios Hoteleros con respecto al mes precedente, con un ascenso del 12,4%, seguida de Aragón y de la Comunidad Valenciana, que registraron incrementos mensuales del 9,7% y del 9,3%, respectivamente.

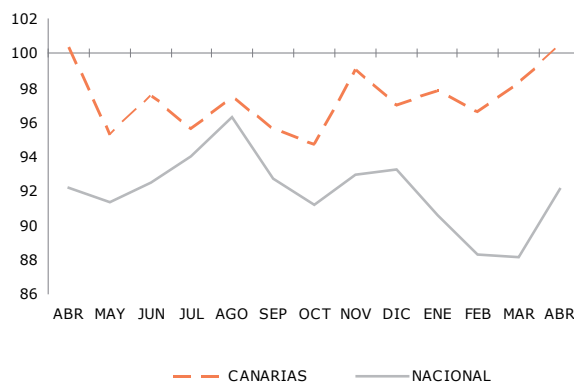
En el lado opuesto, únicamente la comunidad de Asturias apreció un decrecimiento de su Índice de Precios Hoteleros respecto al mes anterior, al anotar un retroceso del 0,5 por ciento.

En términos interanuales, las estadísticas constatan que los precios del sector alojativo en las Islas nuevamente se incrementaron, en esta ocasión hasta un 3,1%, con lo que mantienen la trayectoria interanual positiva iniciada en febrero de 2011. Del mismo modo, aunque de manera menos intensa, los precios del sector hotelero en el ámbito nacional apreciaron un leve aumento, cifrado en el 0,4% en comparación con abril del ejercicio precedente.

Manteniendo el análisis interanual, y diferenciando ahora entre las diferentes regiones españolas, se evidencia que tan solo tres comunidades contabilizaron repuntes durante el pasado mes de abril, resultando la Comunidad Valenciana la que mayor crecimiento computó con un incremento del 3,7%, seguida de Canarias (3,1%), y, con un tono mucho más moderado, Cantabria, donde se apreció un avance más moderado, del 0,2 por ciento.

En sentido opuesto, Asturias, con un descenso del 8,4%; seguida de Navarra y de Galicia, que cifran caídas del 6,3% y del 4,5%, en cada caso, se configuraron como los territorios autonómicos que registraron los retrocesos interanuales más intensos durante el cuarto mes del ejercicio 2012.

ÍNDICE DE PRECIOS HOTELEROS.
ABR. 11-12



Fuente: INE

Tabla III.1.C.1. INDICE DE PRECIOS HOTELEROS.
Abril 2012

	Índice	Var. Mens.	Var. Inter.
ANDALUCIA	92,1	4,5	-0,1
ARAGON	91,5	9,7	0,0
ASTURIAS	75,3	-0,5	-8,4
BALEARES	92,2	12,4	-3,8
CANARIAS	96,2	2,8	3,1
CANTABRIA	100,5	2,2	0,2
CASTILLA Y LEON	95,9	8,9	-2,3
CASTILLA LA MANCHA	93,6	4,6	-2,6
CATALUÑA	91,9	2,2	-1,8
COM. VALENCIANA	92,5	9,3	3,7
EXTREMADURA	90,6	4,1	-1,9
GALICIA	88,4	3,9	-4,5
MADRID	95,4	4,0	-3,4
MURCIA	81,1	0,9	-3,9
NAVARRA	81,4	3,0	-6,3
PAIS VASCO	89,7	5,4	-2,1
LA RIOJA	89,5	7,6	-2,4
CEUTA	86,0	3,5	-2,6
MELILLA	105,1	4,6	-3,0
NACIONAL	97,2	6,6	0,4

Fuente: INE.

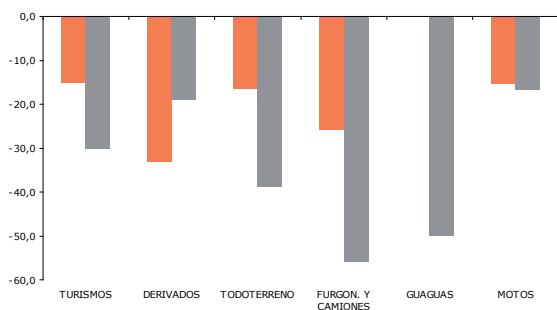
Elaboración: Confederación Canaria de Empresarios.

Tabla III.2.1. MATRICULACIONES DE VEHÍCULOS EN CANARIAS

	ABR. 12	2012	Var. Mensual	Var. Inter.	Var. Acum.
CATEGORÍAS					
TURISMOS	1.491	6.702	-21,98	-27,80	-21,71
DERIVADOS	211	1.008	-25,44	-34,47	-18,91
TODOTERRENO	187	937	-26,67	-26,95	-5,83
FURGONES Y CAMIONES	107	595	-41,21	-37,06	-15,84
GUAGUAS	1	13	-50,00	-94,44	-84,34
MOTOS	236	966	-16,01	-11,28	-16,94
TOTAL	2.233	10.221	-23,37	-27,90	-19,84
CANALES DE VENTA					
ALQUILER	131	943	-66,06	-83,67	-72,13
EMPRESAS	638	2.356	0,47	-1,24	-0,55
PARTICULAR	1.464	6.922	-22,66	-11,22	-1,10
TOTAL	2.233	10.221	-23,37	-27,90	-19,84
PROVINCIAS					
LAS PALMAS	1.277	5.624	-17,45	-35,21	-26,87
S/C TENERIFE	956	4.597	-30,07	-15,10	-9,17
TOTAL	2.233	10.221	-23,37	-27,90	-19,84

Fuente: FREDICA; Elaboración: Confederación Canaria de Empresarios.

EVOLUCIÓN MENSUAL DE LAS MATRICULACIONES DE VEHÍCULOS EN CANARIAS. PROVINCIAS. ABRIL 2012

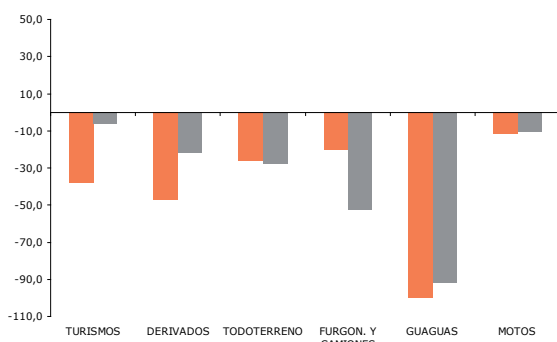


Fuente: FREDICA

■ LAS PALMAS

■ S/C TENERIFE

EVOLUCIÓN INTERANUAL DE LAS MATRICULACIONES DE VEHÍCULOS EN CANARIAS. PROVINCIAS. ABRIL 2012



Fuente: FREDICA

■ LAS PALMAS

■ S/C TENERIFE

III.2. Matriculación de vehículos

Durante abril de 2012, según las estadísticas facilitadas por FREDICA, un total 2.233 vehículos se matricularon en Canarias, lo que supone un descenso mensual del 23,37 por ciento.

Por categoría de vehículos, se produce una caída generalizada en las ventas en comparación con el mes anterior, resultando especialmente intensa en lo que se refiere a las matriculaciones de "guaguas", que se han visto reducidas en un 50,00%, seguido de "furgones y camiones", donde se observó un retroceso mensual del 41,21 por ciento.

El resto de las categorías han experimentado decrecimientos relativos ligeramente más moderados, con variaciones negativas del orden del 26,67%, en el caso de las matriculaciones de todoterrenos, del 25,44%, en lo que se refiere a los "derivados" y del 21,98% en las ventas de turismos. Finalmente, las ventas de "motos" también se reducen con menor intensidad en un 16,01 por ciento.

Por su parte, si comparamos los resultados de abril de 2012 con las estadísticas de hace un año, se constata que el sector registra una caída del 27,90% interanual, como resultado, principalmente de las notables minoraciones que experimentan las ventas de turismos, todoterrenos, además de furgones y camiones.

Trasladándonos al ámbito provincial, se aprecian descensos interanuales en ambos territorios, resultando especialmente intenso en Las Palmas, donde las matriculaciones retroceden en un 35,21%, frente a la contracción más moderada en Santa Cruz de Tenerife, que cifra una reducción del 15,10 por ciento.

Analizando los datos de matriculaciones según el canal de venta, observamos, por cuarto mes consecutivo, una acusada caída en las flotas de vehículos de alquiler, que se han reducido en un 83,67% con respecto a abril de 2011, mientras que las ventas a particulares y empresas contabilizan descensos más leves, del orden del 11,2% y del 1,2%, respectivamente.

Los resultados anteriores suponen que el Archipiélago reduzca el total de vehículos matriculados durante los cuatro primeros meses del año, en un 19,84%, en comparación con el mismo periodo de 2011, acumulando un total de 10.221 nuevos registros hasta el pasado mes de abril.

III.3. Índice de Comercio al por Menor

Durante el pasado mes de abril de 2012, el Índice de Comercio al por Menor en Canarias se redujo en términos mensuales un 5,8%, una caída más moderada que la apreciada en el conjunto del país, donde se apreció una minoración del 7,0 por ciento.

Atendiendo a la comparativa nacional, se advierten cómo todas las comunidades autónomas anotan retrocesos, a excepción de la Comunidad Balear que apreció un incremento del 2,3 por ciento.

Entre las regiones con mayores caídas, destaca el País Vasco, que presentó la disminución más acusada, cifrada en un 11,7%; seguida de Aragón y Asturias, cuyos descensos mensuales alcanzaron, respectivamente, tasas de variación negativa del 8,9% y del 8,7%, en comparación con el mes de marzo del presente ejercicio.

Por otro lado, en términos interanuales, el Índice de Comercio al por Menor en el Archipiélago retrocedió hasta un 7,2%, un descenso más moderado que el observado en el conjunto nacional, donde se produjo una disminución interanual del 11,3 por ciento.

Centrándonos en el ámbito nacional, se aprecia que todos los elementos analizados apreciaron descensos respecto a 2011, destacando las ventas relacionadas con "equipo personal" y con "equipo del hogar", que cerraron el mes de abril con caídas del 20,2% y del 15,1%, respectivamente.

Igualmente, las ventas que engloban el resto de bienes no alimenticios y "las estaciones de servicios", apreciaron retrocesos del 14,7% y del 11,3%, en cada caso. Por último, las ventas relativas a "otros bienes" presentaron una reducción del 9,2%, mientras que las correspondientes a la "alimentación" cayeron en menor medida, en un 6,7% mensual.

Por su parte, el índice de grandes superficies que refleja las ventas en locales con una superficie mayor de 2.500 metros cuadrados, advirtió una notable caída del 16,9%, respecto a abril de 2011.

Este retroceso interanual fue resultado de las caídas advertidas en las ventas los productos no alimenticios (-20,7%), y, en menor medida, en los productos alimenticios, que disminuyeron un 10,1 por ciento.

Tabla III.3.1 ÍNDICE POR GRUPO DE VENTA Y GRANDES SUPERFICIES

	ABR.12	Var. Mensual	Var. Inter.
NACIONAL			
Estaciones de servicio	78,1	-6,3	-11,3
Alimentación	88,3	-5,1	-6,7
Resto	69,6	-8,4	-14,7
Equipo personal	77,0	-11,2	-20,2
Equipamiento del hogar	55,5	-9,0	-15,1
Otros Bienes	78,2	-7,9	-9,2
ÍNDICE GENERAL DEL COMERCIO MINORISTA	75,7	-7,0	-11,3
IND. GENERAL SIN ESTACIONES DE SERVICIO	76,6	-7,1	-11,1
GRANDES SUPERFICIES			
Alimentación	73,4	-3,9	-10,1
Resto	65,3	-9,1	-20,7
ÍNDICE GENERAL	67,5	-7,2	-16,9

Fuente: INE

Elaboración: Confederación Canaria de Empresarios.

Tabla III.3.2. ÍNDICE DE COMERCIO AL POR MENOR EN LAS COMUNIDADES AUTÓNOMAS*

	ABR.12	Var Mensual	Var. Inter.
ANDALUCIA	71,5	-6,7	-6,0
ARAGÓN	75,2	-8,9	-8,0
ASTURIAS	79,6	-8,7	-7,9
BALEARES	69,9	2,3	-3,2
CANARIAS	75,4	-5,8	-7,2
CANTABRIA	78,5	-6,0	-6,3
CASTILLA Y LEÓN	83,0	-5,2	-4,9
CAST. LA MANCHA	74,9	-6,9	-7,7
CATALUÑA	76,5	-7,0	-5,7
COM. VALENCIANA	71,4	-6,9	-7,0
EXTREMADURA	88,9	-6,7	-5,3
GALICIA	80,4	-6,5	-6,9
MADRID	77,3	-8,0	-6,0
MURCIA	72,1	-5,4	-8,3
NAVARRA	83,8	-5,0	-5,0
PAÍS VASCO	78,0	-11,7	-5,2
LA RIOJA	75,3	-3,6	-4,9
CEUTA	81,1	-6,7	-3,0
MELILLA	87,5	-3,0	-9,5

* Precios constantes

Fuente: INE; Elaboración: Confederación Canaria de Empresarios

III.4. Índice de Producción Industrial

Tabla III.4.1. PRODUCCIÓN INDUSTRIAL EN CANARIAS. Abril 2012

	ÍNDICE*	Var. Inter.	Var. Anual**
POR DESTINO DE LOS BIENES			
Bienes de consumo	79,6	-12,6	-5,4
Bienes de consumo duradero	40,6	-0,2	-3,0
Bienes de consumo no duradero	82,3	-12,9	-5,4
Bienes de equipo	36,7	-23,7	-27,9
Bienes intermedios	40,5	-8,6	-5,7
Energía	102,0	0,9	10,4
ÍNDICE GENERAL	75,0	-6,7	-0,2

* BASE 2005. CNAE-09

** Var. en términos de media en lo que va de año

Fuente: INE; Elaboración: Confederación Canaria de Empresarios.

Tabla III.4.2. ÍNDICE DE PRODUCCIÓN INDUSTRIAL. Abril 2012

	Índice	Var. Inter.	Var. Anual*
ANDALUCÍA	66,0	-5,7	-2,4
ARAGÓN	72,0	-14,6	-5,7
ASTURIAS	81,7	-8,8	-7,6
BALEARES	58,2	-3,8	-5,3
CANARIAS	75,0	-6,7	-0,2
CANTABRIA	98,6	2,2	1,5
CASTILLA Y LEÓN	73,6	-9,0	-6,2
CASTILLA-LA MANCHA	69,3	-15,5	-14,1
CATALUÑA	77,3	-3,0	-1,7
COM. VALENCIANA	71,9	-5,4	-6,7
EXTREMADURA	83,1	-10,1	-4,0
GALICIA	76,3	-8,9	-9,8
MADRID	73,3	-19,5	-14,7
MURCIA	78,3	4,8	2,4
NAVARRA	72,9	-12,0	-10,2
PAÍS VASCO	73,5	-9,3	-8,0
LA RIOJA	73,4	-8,8	-10,6
TOTAL NACIONAL	72,4	-8,2	-6,2

* Var. en términos de media en lo que va de año

Fuente: INE; Elaboración: Confederación Canaria de Empresarios.

De acuerdo con los datos publicados por el Instituto Nacional de Estadística, el Índice de Producción Industrial en Canarias anotó una caída interanual del 0,2%, durante el pasado mes de abril, un retroceso que resultó menos intenso que el acaecido en el conjunto del territorio nacional, donde el índice cifró una reducción del 6,2 por ciento.

Cabe destacar que en el contexto nacional, las actividades industriales en Murcia y Cantabria resultaron las únicas regiones que contabilizaron tasas positivas durante el pasado mes de abril, con incrementos relativos del 2,4% y del 1,5%, en cada caso, lo que contrasta con la minoración generalizada acaecida en el resto de las comunidades autónomas.

Por su parte, el Índice de Producción Industrial en las regiones de Madrid y Castilla-La Mancha han destacado por registrar las caídas de mayor intensidad durante el cuarto mes del año, toda vez que apreciaron disminuciones del 14,7% y del 14,1%, seguidas de los retrocesos registrados en La Rioja y Navarra donde, en ambos casos, se constataron reducciones del 10,6% y del 10,2%, respectivamente.

Analizando los distintos componentes del Índice, observamos que el descenso que ha experimentado durante abril la actividad industrial en el ámbito de Canarias se debe, principalmente, a la reducción de la producción de bienes de equipo, que descendió en un significativo 23,7 por ciento.

Del mismo modo, aunque con menor intensidad, la producción de bienes de consumo anota un descenso del 12,6% interanual, correspondiéndose principalmente con los bienes de consumo no duradero, que se redujeron a una tasa del 12,9%, mientras que los bienes de consumo duradero contabilizaron apenas una caída del 0,2 por ciento. Por su parte, la producción industrial de bienes intermedios durante el pasado mes de abril se redujo en un 8,6 por ciento.

De manera contraria, únicamente la producción de la energía registró, en términos interanuales un incremento relativo del orden del 0,9% durante el pasado mes de abril.

III.5. Energía eléctrica

En el siguiente apartado procedemos a analizar los últimos datos publicados referidos a la energía eléctrica disponible en Canarias, a partir de la información que publica el Instituto Canario de Estadística.

Según estos datos, la energía eléctrica disponible para el conjunto de las Islas durante abril de 2012, ascendió hasta los 688.781 Mwh, una cifra que supuso un descenso del 7,27%, respecto al mes de marzo.

Del mismo modo, el comportamiento interanual de la energía eléctrica mostró una caída durante el cuarto mes del año, si bien más moderada, al cifrarse en un 1,10 por ciento.

Atendiendo a la distribución insular de la energía, se aprecia que las islas de Gran Canaria y de Tenerife concentraron la mayor parte de la producción regional, registrando porcentajes de participación relativos del 39,3% y del 39,9%, respectivamente. De esta manera, ambos territorios suman en conjunto el 79,2% de la disponibilidad energética de Canarias durante el pasado mes de abril.

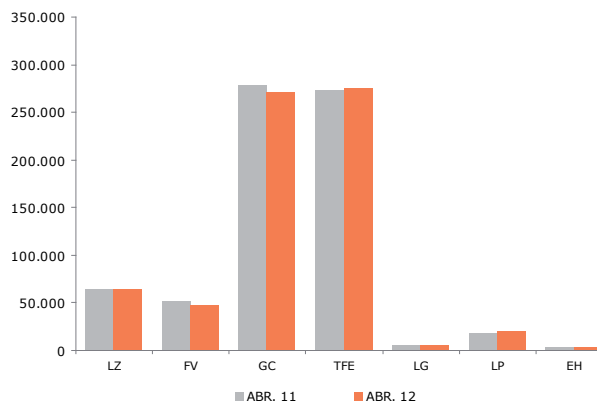
La comparativa mensual muestra que la energía eléctrica durante abril se redujo en todas las islas. Comenzando por las islas capitalinas, en Tenerife se aprecia un descenso del 7,48% respecto al mes anterior, así como en Gran Canaria, con una intensidad similar, el retroceso alcanzó el 7,93 por ciento.

Por lo que se refiere a las islas no capitalinas, se advirtieron descensos mensuales especialmente intensos en El Hierro y en Fuerteventura, donde se registraron caídas, en cada caso, del 9,91% y del 8,39%, seguidas de La Palma, donde se anotó un descenso del 5,0% mensual, y de Lanzarote y La Gomera, que redujeron su energía eléctrica disponible en un 3,47% y en un 3,43%, en cada caso.

En términos interanuales por su parte, se evidencian caídas en todas las islas a excepción de La Palma, La Gomera y Tenerife, que muestran ascensos del 8,44%, del 1,73% y del 0,75%, respectivamente, en comparación con abril del año anterior.

Mientras, en el lado opuesto, Fuerteventura y Gran Canaria, registraron decrecimientos interanuales del 5,32% y del 2,90%, en cada caso; seguidos de las disminuciones más moderadas registradas en El Hierro y Lanzarote, donde se apreciaron, respectivamente, caídas del 1,52% y del 0,77 por ciento.

**ENERGÍA ELÉCTRICA DISPONIBLE POR ISLAS (Mwh)
ABR. 11-12**



**EVOLUCIÓN MENSUAL DE LA ENERGÍA ELÉCTRICA DISPONIBLE EN CANARIAS (Mwh)
ABR. 11-12**

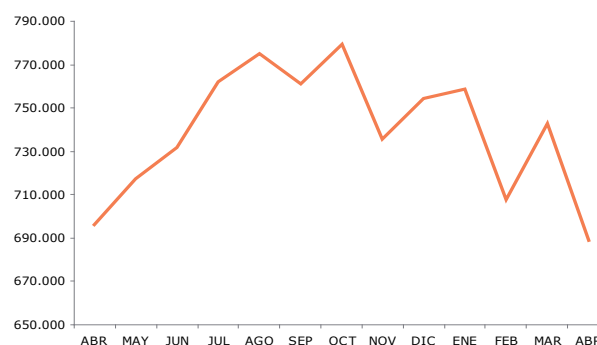


Tabla III.5.1 ENERGÍA ELÉCTRICA DISPONIBLE (Mwh)

	ABR. 11	MAR. 12	ABR. 12	Var. Mens.	Var. Inter.
GRAN CANARIA	278.852	294.077	270.764	-7,93	-2,90
FUERTEVENTURA	51.544	53.272	48.800	-8,39	-5,32
LANZAROTE	65.016	66.838	64.517	-3,47	-0,77
TENERIFE	272.852	297.117	274.890	-7,48	0,75
LA PALMA	19.028	21.719	20.634	-5,00	8,44
LA GOMERA	5.652	5.954	5.750	-3,43	1,73
EL HIERRO	3.479	3.803	3.426	-9,91	-1,52
TOTAL	696.422	742.781	688.781	-7,27	-1,10

Fuente: ISTAC.

Elaboración: Confederación Canaria de Empresarios.

III.6. Comercio Exterior

Las últimas cifras publicadas por el Instituto Canario de Estadística relacionadas con el comercio exterior de Canarias, apuntan a que el valor de las exportaciones de nuestro Archipiélago acumuló, hasta el tercer mes de 2012, un aumento del 4,0% respecto al dato de marzo del ejercicio anterior, de tal manera que, durante este periodo, Canarias exportó por un valor de 935,9 millones de euros.

Las ventas canarias al exterior, en valores monetarios, se concentran, principalmente, en partidas relativas a productos minerales, productos del reino vegetal y material de transporte, tal y como recogen los epígrafes oficiales de la Dirección General de Aduanas, que a su vez se destinan, básicamente, al mercado nacional, a donde se ha dirigido el 26,5% del valor total de la producción destinada al exterior a lo largo de 2012.

Atendiendo a la comparativa interanual, se puso de manifiesto que el total de las importaciones canarias se incrementó durante el pasado mes de marzo de 2012 en una tasa del 4,2%

en relación con ese mismo mes del año precedente, en un contexto en el que nuestras ventas al exterior se mantuvieron invariables (0,0%).

En términos acumulados, todos nuestros mercados de destino registran hasta marzo de 2012 una variación positiva, a excepción de las ventas al resto del Mundo, donde se advirtió una caída del 0,8 por ciento. En este sentido, las ventas dirigidas al resto de la Unión Europea acumularon, hasta el mes de marzo, un incremento relativo del 11,9%, mientras que las exportaciones al resto de España registraron un repunte del 1,6 por ciento.

Por lo que respecta al volumen de los aprovisionamientos, el valor total acumulado hasta el tercer mes de 2012, ascendió hasta un total de 3.510,7 millones, lo que se tradujo en una leve caída del 3,0%, en comparación con el dato del primer trimestre de 2011.

Atendiendo al origen de las importaciones, el valor de nuestras compras provenientes del resto del Mundo y de los países englobados en la Unión Europea experimentaron sendos incrementos del 14,2% y del 8,5%, respectivamente; mientras que, en sentido opuesto, los aprovisionamientos del resto de España, experimentaron una contracción acumulada, cifrada en el 9,5 por ciento.

III.6.1. COMERCIO EXTERIOR DE CANARIAS.

	Toneladas				Valor (miles de €)			
	MAR-12	2012	Var. Inter.	Var. Acum.	MAR-12	2012	Var. Inter.	Var. Acum.
ORIGEN	IMPORTACIONES CANARIAS							
Resto de España	432.835	1.264.974	-21,6	-19,4	796.458	2.248.615	-11,4	-9,5
Resto de UE	206.850	702.944	-18,1	20,8	194.306	583.137	-17,6	8,5
Resto del Mundo	565.009	933.225	109,4	0,4	375.963	678.920	112,5	14,2
TOTAL	1.204.694	2.901.144	12,1	-5,8	1.366.727	3.510.671	4,2	-3,0
DESTINO	EXPORTACIONES CANARIAS							
Resto de España	109.307	342.013	8,1	8,0	86.101	247.696	0,3	1,6
Resto de UE	151.415	392.443	9,2	-5,9	128.880	331.132	20,1	11,9
Resto del Mundo	139.714	447.168	-31,4	-24,6	121.313	357.155	-15,2	-0,8
TOTAL	400.436	1.181.623	-9,7	-10,9	336.294	935.982	0,0	4,0

Fuente: Dirección General de Aduanas / ISTAC; Elaboración: Confederación Canaria de Empresarios

III.7. Tráfico portuario

De acuerdo con los datos facilitados por la Autoridad Portuaria de Las Palmas, el tráfico total transitado por el conjunto de puertos de competencia estatal adscritos a nuestra provincia alcanzó un total de 2.097.545 toneladas durante abril de 2012, lo que se traduce en un incremento relativo del 11,20%, en comparación con el mismo mes del ejercicio precedente.

Este incremento se corresponde principalmente con el avance registrado en el Puerto de Las Palmas (que aglutina más del 90% total del tráfico portuario de la provincia oriental), cuya actividad creció en un 12,74% respecto de abril de 2011, así como con el aumento del tráfico total en Puerto del Rosario, donde se advierte un notable incremento del 26,65%. Sin embargo, de manera contraria, el puerto de Arrecife experimenta un nuevo retroceso del 22,33 por ciento.

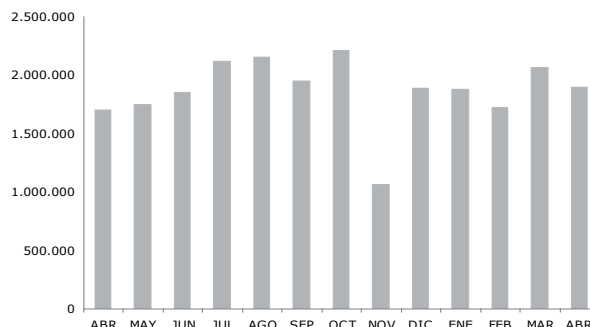
Atendiendo a los principales elementos del tráfico portuario, cabe destacar el movimiento de mercancías, que registra en el conjunto de puertos de referencia, un crecimiento respecto a abril de 2011, del 11,93 por ciento.

Este comportamiento interanual positivo del volumen de mercancías en el conjunto de la provincia, se produce en consonancia con la trayectoria marcada en el Puerto de Las Palmas y en el Puerto del Rosario, donde se registraron nuevos incrementos del 13,72% y del 26,69%, respectivamente; mientras que, por el contrario, en el Puerto de Arrecife se apreció una caída del 23,49 por ciento.

Por otro lado, es preciso resaltar la trayectoria descrita por las mercancías en tránsito, toda vez que aumentaron en un 33,35% en comparación con el dato de hace un año, contabilizando un total de 987.219 toneladas durante el pasado abril, de las que prácticamente el 100% provenían de las mercancías computadas en el puerto de Las Palmas durante el cuarto mes del año actual.

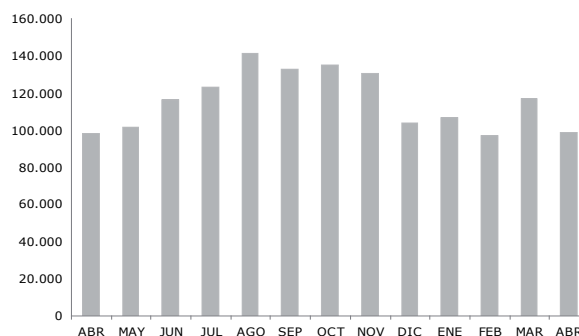
En esta línea, el número de contenedores TEU's (unidad de medida referida a contenedores de 20 pies equivalentes) experimentó un aumento del 3,62% en comparación con abril de 2011, como consecuencia, fundamentalmente, del ascenso del 4,43% registrado en el Puerto de Las Palmas, cuyo total ascendió a las 94.010 unidades, lo que supone el 95,1% de los contenedores movidos en la provincia oriental durante abril del año 2012.

**TRÁFICO DE MERCANCÍAS.
ABR. 2011-2012**



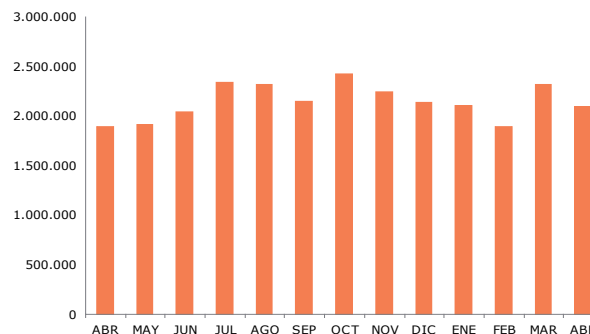
Fuente: Autoridad Portuaria de Las Palmas

**CONTENEDORES TEU'S.
ABR. 2011-2012**



Fuente: Autoridad Portuaria de Las Palmas

**TRÁFICO TOTAL.
ABR. 2011-2012**



Fuente: Autoridad Portuaria de Las Palmas

Tabla III.7.1. ESTADÍSTICA INTERANUAL DE TRÁFICO PORTUARIO EN LA PROVINCIA DE LAS PALMAS.

		PTO. DE LAS PALMAS*			PTO. ARRECIFE		
		ABR. 12	ABR. 11	VAR. 10-11	ABR. 12	ABR. 11	VAR. 10-11
TRÁFICO DE PASAJE	PASAJEROS	70.172	69.075	1,59	5.865	5.046	16,23
	AUTOMOVILES	21.139	19.843	6,53	1.545	1.520	1,64
BUQUES	MERCANTES NUMERO	709	672	5,51	132	117	12,82
	MERCANTES G.T.(miles)	14.752	13.856	6,47	2.715	2.055	32,12
	PESQUEROS NUMERO	31	43	-27,91	2	47	-95,74
	PESQUEROS G.T. (miles)	90	64	40,63	0	4	-100,00
	TOTAL NUMERO	740	715	3,50	134	164	-18,29
	TOTAL G.T. (miles)	14.842	13.920	6,62	2.715	2.059	31,86
MERCANCIAS	CARGADAS	640.017	558.551	14,59	15.607	15.489	0,76
	DESCARGADAS	1.103.343	969.959	13,75	61.405	85.169	-27,90
	TRANSBORDADAS	9.044	12.408	-27,11	0	0	-
	EN TRÁNSITO	987.139	740.266	33,35	80	0	-
	TOTAL	1.752.404	1.540.918	13,72	77.012	100.658	-23,49
CONTENEDORES	T.E.U.S.	94.010	90.021	4,43	2.823	3.367	-16,16
AVITUALLAMIENTO		195.397	186.731	4,64	4.059	3.669	10,63
PESCA	TOTAL	27.140	54.511	-50,21	248	625	-60,32
	FRESCA**	0	54	-	0	56	-
	CONGELADA	27.140	54.457	-50,16	248	569	-56,41
TRÁFICO TOTAL		1.947.801	1.727.703	12,74	81.071	104.383	-22,33

		PTO. DEL ROSARIO			TODOS LOS PUERTOS		
		ABR. 12	ABR. 11	VAR. 10-11	ABR. 12	ABR. 11	VAR. 10-11
TRÁFICO DE PASAJE	PASAJEROS	9.142	1.329	587,89	85.179	75.450	12,89
	AUTOMOVILES	2.834	236	1.100,85	25.518	21.599	18,14
BUQUES	MERCANTES NUMERO	89	48	85,42	930	837	11,11
	MERCANTES G.T.(miles)	1.300	772	68,39	18.767	16.683	12,49
	PESQUEROS NUMERO	0	0	-	33	90	-63,33
	PESQUEROS G.T. (miles)	0	0	-	90	68	32,35
	TOTAL NUMERO	89	48	85,42	963	927	3,88
	TOTAL G.T. (miles)	1.300	772	68,39	18.857	16.751	12,57
MERCANCIAS	CARGADAS	12.289	7.066	73,92	667.913	581.106	14,94
	DESCARGADAS	56.364	47.122	19,61	1.221.112	1.102.250	10,78
	TRANSBORDADAS	0	0	-	9.044	12.408	-27,11
	EN TRÁNSITO	0	39	-100,00	987.219	740.305	33,35
	TOTAL	68.653	54.188	26,69	1.898.069	1.695.764	11,93
CONTENEDORES	T.E.U.S.	2.052	2.044	0,39	98.885	95.432	3,62
AVITUALLAMIENTO		20	34	-	199.476	190.434	4,75
PESCA	TOTAL	82	91	-9,89	27.470	55.227	-50,26
	FRESCA	0	0	-	0	110	-100,00
	CONGELADA	38	52	-26,92	27.426	55.078	-50,21
TRÁFICO TOTAL		68.673	54.222	26,65	2.097.545	1.886.308	11,20

* Incluye los datos de los puertos de Salinetas y Arinaga.

** Pendiente dato pesca fresca

Fuente: Autoridad Portuaria de Las Palmas; Elaboración: Confederación Canaria de Empresarios

Tabla III.7.2. ESTADÍSTICA ACUMULADA DE TRÁFICO PORTUARIO EN LA PROVINCIA DE LAS PALMAS.

ABRIL		PTO. DE LAS PALMAS*			PTO. ARRECIFE		
		2012	2011	VAR. 10-11	2012	2011	VAR. 10-11
TRÁFICO DE PASAJE	PASAJEROS	216.218	211.470	2,25	20.204	15.777	28,06
	AUTOMOVILES	64.145	59.082	8,57	5.544	4.544	22,01
BUQUES	MERCANTES NUMERO	2.925	2.746	6,52	581	445	30,56
	MERCANTES G.T.(miles)	62.964	56.182	12,07	12.304	8.207	49,92
	PESQUEROS NUMERO	138	207	-33,33	9	72	-87,50
	PESQUEROS G.T. (miles)	278	289	-3,81	1	6	-83,33
	TOTAL NUMERO	3.063	2.953	3,73	590	517	14,12
	TOTAL G.T. (miles)	63.242	56.471	11,99	12.305	8.213	49,82
	MERCANCIAS	CARGADAS	2.688.033	2.261.518	18,86	66.121	57.782
	DESCARGADAS	4.244.237	3.809.485	11,41	290.249	347.138	-16,39
	TRANSBORDADAS	42.709	46.988	-9,11	0	0	-
	EN TRANSITO	3.783.091	2.906.094	30,18	137	66	107,58
	TOTAL	6.974.979	6.117.991	14,01	356.370	404.920	-11,99
CONTENEDORES	T.E.U.S.	402.146	352.530	14,07	11.672	13.011	-10,29
AVITUALLAMIENTO		838.085	800.913	4,64	18.749	19.290	-2,80
PESCA	TOTAL	135.201	190.620	-29,07	1.365	2.232	-38,84
	FRESCA	2	236	-99,15	0	77	-100,00
	CONGELADA	135.199	190.384	-28,99	1.365	2.155	-36,66
TRÁFICO TOTAL		7.813.066	6.919.140	12,92	375.119	424.287	-11,59

		PTO. DEL ROSARIO			TODOS LOS PUERTOS		
		2012	2011	VAR. 10-11	2012	2011	VAR. 10-11
TRÁFICO DE PASAJE	PASAJEROS	24.908	4.798	419,13	261.330	232.045	12,62
	AUTOMOVILES	7.973	778	924,81	77.662	64.404	20,59
BUQUES	MERCANTES NUMERO	413	209	97,61	3.919	3.400	15,26
	MERCANTES G.T.(miles)	6.980	3.948	76,80	82.248	68.337	20,36
	PESQUEROS NUMERO	0	0	-	147	279	-47,31
	PESQUEROS G.T. (miles)	0	0	-	279	295	-5,42
	TOTAL NUMERO	413	209	97,61	4.066	3.679	10,52
	TOTAL G.T. (miles)	6.980	3.948	76,80	82.527	68.632	20,25
	MERCANCIAS	CARGADAS	50.516	28.273	78,67	2.804.670	2.347.573
	DESCARGADAS	254.768	237.517	7,26	4.789.254	4.394.140	8,99
	TRANSBORDADAS	0	0	-	42.709	46.988	-9,11
	EN TRANSITO	9	250	-96,40	3.783.237	2.906.410	30,17
	TOTAL	305.284	265.790	14,86	7.636.633	6.788.701	12,49
CONTENEDORES	T.E.U.S.	8.401	7.875	6,68	422.219	373.416	13,07
AVITUALLAMIENTO		105	34	208,82	856.939	820.237	4,47
PESCA	TOTAL	207	312	-33,65	136.773	193.164	-29,19
	FRESCA	0	0	-	2	313	-99,36
	CONGELADA	207	312	-33,65	136.771	192.851	-29,08
TRÁFICO TOTAL		305.389	265.824	14,88	8.493.574	7.609.251	11,62

* Incluye los datos de los puertos de Salinetas y Arinaga

** Pendiente dato pesca fresca

Fuente: Autoridad Portuaria de Las Palmas. Elaboración: Confederación Canaria de Empresarios

III.8. Licitación oficial

En este apartado del Informe procedemos a evaluar la actividad del sector de la construcción deteniéndonos en el estudio del volumen de licitación pública oficial, a partir de los datos facilitados por SEOPAN.

Estos datos deben considerarse como un indicador de futuro que nos permite intuir, al menos parcialmente, la evolución del sector de la construcción a partir de los planes de inversión de las distintas Administraciones Públicas, aunque debemos matizar que estos datos se corresponden con el valor de las obras públicas licitadas según fecha de publicación en los boletines oficiales, y éstas pueden tener un periodo de ejecución indeterminado y, por tanto, de desembolso presupuestario plurianual, por lo que las actuaciones sacadas a concurso, no han de coincidir, necesariamente, con su puesta en marcha inmediata.

Sentada esta premisa, el volumen total de licitación pública en Canarias durante el pasado mes de abril de 2012, aún provisional, se cifró en 27,97 millones de euros, lo que supuso una reducción del 38,0% en comparación con lo sucedido durante

ese mismo mes del ejercicio anterior. En términos acumulados, durante los cuatro primeros meses del año, la obra pública licitada en Canarias ha disminuido en un 49,3%, alcanzando así una cifra total de 82,3 millones de euros.

Desglosando entre las diferentes Administraciones licitantes de obra pública en Canarias, se evidencia que todas acumularon intensas caídas, con la única excepción de la Administración Local, que anotó un incremento relativo del 15,4 por ciento.

Retomando la comparativa interanual, el montante total licitado por la Administración Autonómica alcanzó apenas los 0,11 millones de euros, lo que supone una reducción de 25,46 millones de euros, que, en términos relativos, equivale a un significativo descenso del 99,5% interanual, una minoración que fue resultado de la acusada contracción apreciada en Santa Cruz de Tenerife, donde el valor licitado durante el mes de referencia resultó nulo.

Por su parte, la obra pública licitada por la Administración Central en el ámbito de Canarias se redujo en un 80,2% interanual, debido a las reducciones apreciadas en ambas provincias.

En sentido opuesto, las corporaciones locales licitaron obra pública por valor de 26,3 millones de euros durante abril, lo que, en términos relativos, supuso un incremento del 129,8% interanual.

Tabla III.8.1. LICITACIÓN OFICIAL EN CANARIAS

		ABR. 11	ABR. 12	2011	2012	Var. Inter.	Var. Acum.
ADMON. CENTRAL	LAS PALMAS	7.190	1.474	40.906	1.820	-79,5	-95,6
	SC TENERIFE	881	122	4.181	1.745	-86,1	-58,3
	CANARIAS	8.070	1.596	45.087	3.564	-80,2	-92,1
ADMON. LOCAL	LAS PALMAS	7.220	16.720	20.572	38.452	131,6	86,9
	SC TENERIFE	4.204	9.533	39.770	31.210	126,8	-21,5
	CANARIAS	11.424	26.253	60.342	69.662	129,8	15,4
ADMON. AUTONÓMICA	LAS PALMAS	1.890	119	4.748	5.400	-93,7	13,7
	SC TENERIFE	23.698	0	52.127	3.709	-100,0	-92,9
	CANARIAS	25.588	119	56.874	9.110	-99,5	-84,0
	LAS PALMAS	16.299	18.313	66.226	45.671	12,4	-31,0
TOTAL	SC TENERIFE	28.783	9.655	96.078	36.664	-66,5	-61,8
	CANARIAS	45.082	27.968	162.304	82.336	-38,0	-49,3

Unidad: Miles de euros

Fuente: SEOPAN; Elaboración: Confederación Canaria de Empresarios

IV. Estadística de sociedades mercantiles

El número de sociedades mercantiles creadas durante el mes de abril de 2012 en Canarias, ascendió a un total de 251 empresas, lo que pone de manifiesto una caída interanual del 0,8%, en comparación con el dato del mismo mes del ejercicio precedente.

Tal y como observamos en la tabla IV.1, el dato calculado para el conjunto del Estado presenta, de manera idéntica, una variación de signo negativo del 0,8%, registrando así un total de 6.843 nuevas sociedades, 56 menos que las creadas durante abril de 2011.

Adentrándonos en el análisis provincial de esta estadística, observamos que el resultado regional obedece al retroceso advertido únicamente en la provincia oriental que contabiliza una caída del 2,9%, mientras que el número de sociedades mercantiles creadas en la provincia de Santa Cruz de Tenerife, se incrementó en un 1,7 por ciento.

De esta manera, la cifra final de sociedades nuevas constituidas en la provincia oriental se situó, durante el pasado mes de abril, en 134 unidades, frente a las 138 creadas durante el mismo mes del ejercicio anterior. Por su parte, en Santa Cruz de Tenerife se constituyeron 117 sociedades mercantiles durante el mes de referencia, 2 más que en abril de 2011.

Por lo que respecta a la evolución del capital suscrito por estas nuevas sociedades, los datos del pasado mes de abril constatan un decrecimiento de la dotación total en el conjunto de Canarias del 41,6%, que se corresponde, en exclusiva, con el notable descenso apreciado en el ámbito de Las Palmas, estimado en un 31,3%, compensando así el incremento apreciado en Santa Cruz de Tenerife, del 56,4% interanual.

Por su parte, en el ámbito nacional, el capital suscrito por las sociedades constituidas durante el mes de abril computó un total de 277,0 millones de euros, lo que se tradujo en un descenso del 22,3%, en comparación con los datos de abril del ejercicio 2011.

Tabla IV.1. SOCIEDADES MERCANTILES CREADAS Y CAPITAL SUSCRITO*. Abril 2012

	Sociedades creadas		Var. 11/12	Capital Suscrito		Var. 11/12
	ABR. 11	ABR. 12		ABR. 11	ABR. 12	
LAS PALMAS	138	134	-2,9	1.894	1.301	-31,3
S/C TENERIFE	115	117	1,7	1.301	567	56,4
CANARIAS	253	251	-0,8	3.196	1.868	-41,6
NACIONAL	6.899	6.843	-0,8	356.323	277.007	-22,3

(*) Miles de euros

Fuente: INE

Elaboración: Confederación Canaria de Empresarios

Tabla IV.2. SOCIEDADES CREADAS Y CAPITAL SUSCRITO POR CC.AA. Abril 2012

	Socied. creadas	Var. Inter.	Capital suscrito*	Var. Inter.
ANDALUCIA	1.118	0,1	40.466	-17,5
ARAGON	155	0,0	4.492	-90,7
ASTURIAS	102	-1,9	21.550	888,5
BALEARES	219	4,8	6.296	293,5
CANARIAS	251	-0,8	1.868	-41,6
CANTABRIA	60	-20,0	484	-64,7
CASTILLA Y LEON	231	-20,6	4.961	-12,8
CAST. LA MANCHA	227	-7,7	4.106	-47,9
CATALUÑA	1.363	2,4	66.087	192,2
COM. VALENCIANA	756	-1,6	18.356	-6,4
EXTREMADURA	93	5,7	3.245	-91,9
GALICIA	344	1,8	10.797	108,1
MADRID	1.384	1,6	80.601	-34,9
MURCIA	190	-8,7	5.606	-23,0
NAVARRA	81	22,7	661	-56,8
PAIS VASCO	228	-8,8	7.156	-53,2
LA RIOJA	28	-12,5	147	-91,6
CEUTA Y MELILLA	13	116,7	128	116,9
NACIONAL	6.843	-0,8	277.007	-22,3

* Miles de euros

Fuente: INE

Elaboración: Confederación Canaria de Empresarios

V. Conclusiones

En el ámbito internacional, y a tenor de los últimos indicadores de actividad, la **economía global** continúa mostrando evidentes síntomas de fragilidad, observando un moderado crecimiento, a distintas velocidades entre las diferentes áreas geográficas.

A excepción de la Eurozona, varias de las principales **economías avanzadas** denotan una cierta recuperación, pero siguen siendo las consideradas **emergentes** las que muestran una mayor solidez. No obstante, en este último caso, todo parece apuntar a una leve moderación en su ritmo de crecimiento, marcado por el ligero debilitamiento tanto de la demanda interna, como externa de algunos de estos países.

Tales circunstancias han sido recogidas por la *OCDE* en su indicador compuesto adelantado publicado en junio, donde señalan que países como Estados Unidos, Japón o Rusia continúan mostrando ligeras señales de recuperación, mientras que China y La India, aunque mantienen su mayor robustez, prevén que sufran una leve desaceleración en los próximos meses.

En cuanto a la Eurozona, según la *OCDE*, el indicador de Alemania permanece estable con respecto a su valoración inmediatamente anterior, mientras que en Francia e Italia coinciden en destacar que su actividad productiva permanece aún muy débil.

Por otro lado, el *Banco Central Europeo* ha publicado recientemente sus proyecciones macroeconómicas de junio de 2012 para el Área del euro, en donde, tras confirmarse un crecimiento nulo durante el primer trimestre del año, estiman que el PIB de esta zona se sitúe en un intervalo comprendido entre el -0,5% y el 0,3% en 2012, y entre el 0,0% y el 2,0% en 2013. En comparación con las previsiones publicadas en marzo, esta actualización mantiene invariables sus proyecciones para 2012, aunque revisan a la baja la orquilla prevista para 2013.

A día de hoy, la economía de la Eurozona es el ámbito donde se concentra, sin lugar a dudas, el principal foco de incertidumbre, debido, esencialmente, a los elevados factores de riesgo que permanecen instalados en varios de sus países miembros, y que pudieran contagiarse tanto a la economía real de la zona, como a las de otras áreas.

Tras conocerse los resultados de las elecciones griegas, y la confirmación, al menos de momento, de su permanencia en el euro; otros factores como la capacidad real del país heleno para hacer frente a sus compromisos, las incógnitas sobre algunos aspectos de la instrumentación de la reciente ayuda financiera al sistema bancario español o la nueva rebaja de la calificación de nuestra deuda, han acentuado la crisis en los mercados de deuda soberana especialmente en España.

La **economía española**, en pleno proceso de profundos ajustes estructurales, como la reestructuración y recapitalización de su sector bancario; la necesaria reforma laboral; o las medidas de reducción del déficit público y consolidación fiscal que permitan cumplir con los objetivos fijados por el Eurogrupo, debe continuar implementando nuevas medidas que posibiliten recuperar la confianza exterior.

En este sentido, el anuncio de la ayuda financiera europea a la banca española no parece haber minorado, en principio, las crecientes dudas exteriores en torno a nuestro país. Esta circunstancia se vuelve especialmente compleja en un contexto en el que el rendimiento esperado del bono español a diez años ha llegado a situarse puntualmente por encima del 7%, elevando nuestro diferencial hasta un valor superior a los 580 puntos, y cuando el Ibex-35 cotiza por debajo de los 6.900 puntos.

Asimismo, a falta de ser concretado con mayor profundidad, el mecanismo de ayuda establecido mediante una línea de crédito a través del Fondo de Reestructuración Ordenada Bancaria podría complicar el cumplimiento de los compromisos anunciados por el Gobierno español en materia de déficit, que según su Programa de Estabilidad 2012-2015, se establecen en el 5,3% del PIB para 2012, el 3,0% del PIB en 2013, el 2,2% del PIB en 2014, el 1,1% del PIB en 2015, considerando factible alcanzar el equilibrio presupuestario en 2016.

No cabe duda de la difícil coyuntura que atraviesa la economía europea en general y la española en particular, máxime en un escenario marcado por las abultadas cifras de paro de nuestro país, el creciente nivel de endeudamiento, la restricción al crédito, la significativa pérdida de poder adquisitivo de las familias, el bajo pulso del consumo, la falta de actividad, y, en definitiva, la recaída de nuestro país en la recesión.

En materia laboral, resulta evidente el deterioro padecido por el mercado de trabajo de España, que ha resultado mayor al de su entorno. En este sentido, los datos de paro registrado para el mes de mayo, facilitados por los Servicios Públicos de Empleo, constatan que, a pesar de minorarse el desempleo en el total nacional en un 0,6% mensual, la comparativa interanual evidencia un aumento del 12,5%, que eleva el dato de paro nacional en 524.463 efectivos, con respecto a mayo de 2011, alcanzándose un total de 4.714.122 desempleados.

En lo que se refiere a **Canarias**, aunque debe tenerse en cuenta el efecto estacional del sector turístico durante este mes, siendo tradicionalmente el de menor afluencia turística en el conjunto del año, las cifras de paro contabilizan un total de 293.228 personas desempleadas durante mayo de 2012, para un crecimiento mensual del 1,6%, que equivale a un ascenso de 4.476 efectivos en comparación con el mes precedente.

Por sectores, los servicios vuelven a presentar el mayor aumento mensual en el número de desempleados durante mayo, con un crecimiento del 2,1%, que supone 4.168 desempleados más que en abril. A este ascenso le sigue la evolución del colectivo sin empleo anterior, que contabiliza un aumento del 3,2% mensual, esto es, 504 parados más, mientras que, con carácter más moderado, la agricultura experimenta un avance

del 0,5%, que se traduce en 27 personas más en situación de desempleo.

En sentido opuesto, la construcción registra 166 desempleados menos, para una caída del 0,3% en comparación con el mes anterior; mientras que la industria reduce su número de desempleados en 57 personas, lo que supone un descenso relativo del 0,4 por ciento.

El incremento del paro en el Archipiélago coincide con una minoración del número de Afiliados a la Seguridad Social durante mayo, que retroceden en un 0,93% (6.172 efectivos menos), situando el total de afiliados en los 656.898 efectivos, debido a una reducción en los servicios, más concretamente, en las ramas de la hostelería (3.404 afiliados menos) y de la "Administración pública y defensa; seguridad social obligatoria; educación; actividades sanitarias y de servicios sociales", con 1.036 afiliados menos.

La preocupante situación del mercado laboral en Canarias es fiel reflejo de las dificultades que enfrenta su sistema productivo, en un contexto de extremada debilidad de la demanda interna, a lo que se añade el peor comportamiento que parece registrar la actividad turística durante los primeros meses de 2012.

De esta forma, atendiendo a las últimas estadísticas facilitadas por AENA para el mes de mayo, se observa un leve descenso interanual, del -0,2%, en las llegadas de turistas extranjeros al Archipiélago, que da continuidad al significativo retroceso del -15,9% acaecido en abril, con lo que se acumula una tasa negativa del -2,6% durante los primeros cinco meses de 2012.

En esta misma línea se muestran las estadísticas de ocupación turística publicadas por el Instituto Nacional de Estadística (INE), que reflejan una cifra de turistas alojados en Canarias de 3.680.456 visitas hasta el mes de abril, lo que significa un retroceso acumulado del 2,7 por ciento. Este descenso obedece a la menor afluencia de turistas en los complejos hoteleros, del 3,3%, que contrarrestó el relativo sostenimiento del segmento extrahotelero (2,1%), beneficiado por el aumento de las estancias del turista local, estimada en un 5,5 por ciento.

Tras los buenos resultados de 2011, la actividad turística en el Archipiélago parece iniciar una trayectoria menos favorable que la trazada durante el ejercicio anterior, una vez minorado el efecto coyuntural del desvío de turistas a Canarias a raíz de los conflictos geopolíticos en el norte de África y Oriente Medio, a partir de abril de 2011. Las perspectivas para los próximos meses no apuntan a un cambio de tendencia, toda vez que el sector deberá hacer frente, además, al impacto sobre la demanda turística de la eliminación de la bonificación a las tasas aeroportuarias, así como el incremento fiscal previsto en el sector. Son estas unas circunstancias negativas, pues pudieran agravar, en mayor medida, las dificultades que enfrenta la economía canaria.

No obstante lo anterior, el tráfico total de la Autoridad Portuaria de Las Palmas mantiene la senda creciente de los meses precedentes, acumulando 8.493.574 toneladas hasta abril de 2012, lo que se traduce en un aumento del 11,6% con respec-

to al mismo periodo de 2011, en un contexto definido por los buenos resultados en la evolución de los tránsitos en el Puerto de Las Palmas.

Se conoce, asimismo, la evolución de otros indicadores de oferta y de demanda en el Archipiélago. Tras registrar un notable repunte del 10,1% interanual durante marzo, el Índice de Producción Industrial en Canarias durante el pasado abril, retoma la senda descendente iniciada en noviembre de 2010, al registrar un retroceso del -6,7%, en comparación con abril de 2011. Mientras, la producción bruta de energía eléctrica aprecia un retroceso interanual del -3,4% en el total regional.

En cuanto al consumo, resulta patente el estado de debilidad de la demanda interna de las Islas, como evidencia el nuevo retroceso del Índice de Comercio al por Menor, que continúa su trayectoria interanual negativa, observando un retroceso interanual del -7,2% durante abril; o las matriculaciones de vehículos en Canarias, que registran una nueva caída interanual, estimada en el -27,9% respecto a abril de 2011. En este último caso, destaca especialmente la notable reducción en las matriculaciones de vehículos de alquiler, cuya flota se ve minorada, en términos interanuales, en un 83,7%, y acumula un retroceso hasta abril del 72,1 por ciento.

En materia de precios, el IPC de Canarias durante mayo se reduce en un 0,3% mensual, un descenso dos décimas más intenso al computado en el total nacional, del orden del 0,1 por ciento.

La caída de los precios en Canarias se debe, principalmente, al retroceso experimentado por los grupos "Ocio y cultura", con una caída del 1,4%, y por los "Transportes", que se minoran en un 0,6% mensual, en consonancia con la menor cotización del Brent durante el periodo, que reduce sus precios durante mayo hasta los 110,24 dólares por barril, un 8,2% menos que durante el mes anterior.

Asimismo, atendiendo a la trayectoria descrita por la inflación subyacente, aquella que descuenta el efecto sobre los precios de las componentes más volátiles, es decir, los productos energéticos y los alimentos no elaborados; también refleja el estancamiento de la demanda interna en el Archipiélago, toda vez que registran una tasa de variación negativa del 0,1 por ciento.

En conclusión, el análisis de la coyuntura actual evidencia un notable empeoramiento del clima económico, en un entorno en el que resulta imperativo que la Eurozona acometa con mayor profundidad las medidas y acuerdos necesarios para resolver los problemas que aquejan a los mercados financieros, que permitan, a su vez, restablecer el crédito y recuperar la actividad productiva y, por extensión, del empleo.

En este difícil escenario se desenvuelve la economía canaria, por lo que se acoge con preocupación el fuerte incremento de la presión fiscal previsto por el Gobierno regional, que pudiera suponer una mayor degradación de nuestro tejido productivo, en un contexto que continúa marcado por la restricción al crédito, la caída de la inversión y el consumo, y el elevado nivel de desempleo.

INDICADORES DE COYUNTURA DE LA ECONOMÍA INSULAR

Indicador		Gran Canaria	Lanzarote	Fuerteventura	Tenerife	La Palma	El Hierro	La Gomera
MERCADO LABORAL (1)								
Paro Registrado								
Agricultura	abr-12	2.994	160	114	2.257	349	56	119
Industria	abr-12	6.214	610	415	5.793	474	42	52
Construcción	abr-12	20.523	2.707	2.054	23.757	2.184	305	525
Servicios	abr-12	85.880	13.395	9.836	82.219	7.056	913	1.950
Sin empleo anterior	abr-12	7.653	727	457	6.083	768	68	43
TOTAL	abr-12	123.264	17.599	12.876	120.109	10.831	1.384	2.689
Variación mensual								
Agricultura	abr-12	1,94	-1,23	-0,87	3,77	-0,29	1,82	0,00
Industria	abr-12	0,34	0,49	1,72	0,63	2,60	0,00	4,00
Construcción	abr-12	-0,91	-1,96	1,38	-0,19	-0,73	0,99	3,14
Servicios	abr-12	2,63	2,53	4,14	1,78	1,82	6,53	1,19
Sin empleo anterior	abr-12	3,91	6,60	-2,35	2,88	4,35	1,49	4,88
TOTAL	abr-12	1,97	1,86	3,32	1,42	1,43	4,61	1,63
Contratos Registrados								
Agricultura	abr-12	194	27	15	273	48	2	3
Industria	abr-12	683	30	45	472	34	2	4
Construcción	abr-12	1.337	210	143	1.234	114	20	19
Servicios	abr-12	12.055	3.086	2.168	14.231	801	67	190
TOTAL	abr-12	14.269	3.353	2.371	16.210	997	91	216
Variación mensual								
Agricultura	abr-12	-13,00	80,00	-42,31	-7,46	26,32	0,00	0,00
Industria	abr-12	-2,15	-48,28	-4,26	-1,87	-38,18	-77,78	-42,86
Construcción	abr-12	22,44	-31,15	-35,29	-11,10	-14,93	25,00	-68,85
Servicios	abr-12	-11,00	1,15	-15,25	-7,28	-2,32	-24,72	-20,83
TOTAL	abr-12	-8,29	-2,22	-16,87	-7,44	-4,78	-21,55	-30,55
Entrada de turistas (2)								
Turistas extranjeros	abr-12	1.104.114	554.705	564.829	1.376.882	47.695	-	-
Turistas alemanes	abr-12	310.672	106.054	234.338	304.718	32.824	-	-
Turistas británicos	abr-12	150.934	283.215	141.982	536.970	5.842	-	-
Turistas nacionales	abr-12	801.056	329.265	205.499	917.101	146.431	31.569	4.037
Total de viajeros	abr-12	1.905.170	883.970	770.328	2.293.983	194.126	31.569	4.037
Variación acumulada								
Turistas extranjeros	abr-12	-2,43	-6,10	-9,88	0,46	11,41	-	-
Turistas alemanes	abr-12	1,32	-9,05	-8,16	3,71	20,27	-	-
Turistas británicos	abr-12	-12,49	-3,82	-11,27	-1,10	5,19	-	-
Turistas nacionales	abr-12	17,22	17,06	10,80	19,04	19,98	22,78	-
Total de viajeros	abr-12	4,97	1,37	-5,16	7,14	17,75	22,78	-10,13
TRÁFICO PORTUARIO ACUMULADO (3)								
Total Pasajeros	abr-12	70.172	5.865	9.142	286.448	27.509	7.526	93.184
Total Buques	abr-12	740	134	89	954	88	34	222
Total Mercancías TM	abr-12	1.752.404	77.012	68.653	747.527	59.510	5.991	16.328
TRAFICO TOTAL TM	abr-12	1.947.801	81.071	68.673	811.158	60.308	6.237	16.940
Variación acumulada								
Total Pasajeros	abr-12	1,59	16,23	587,89	-99,70	31,36	21,14	4,92
Total Buques	abr-12	3,50	-18,29	85,42	-9,23	10,30	10,67	-12,76
Total Mercancías TM	abr-12	13,72	-23,49	26,69	17,64	-0,03	6,47	4,08
TRAFICO TOTAL TM	abr-12	12,74	-22,33	26,65	14,49	-3,18	-2,82	3,75

Datos disponibles. (1) Observatorio Canario del Empleo y de la Formación Profesional (OBECAN). (2) Aeropuertos Españoles y Navegación Aérea. (3) Puertos de Las Palmas y Puertos de Santa Cruz de Tenerife.

INDICADORES DE COYUNTURA DE LA ECONOMÍA ESPAÑOLA

(Variación interanual en porcentaje, salvo indicación en contrario)

Indicador	2011	2012(1)	2011 III	2011 IV	2012 I	2012 II(1)	Fecha
A. CONTABILIDAD NACIONAL (2)							
Demanda							
Gasto en consumo final	-0,7	-1,8	-0,8	-0,6	-1,8	-1,8	I. 12
Gasto en consumo final hogares	-0,1	-0,6	-0,3	0,5	-1,1	-0,6	I. 12
Gasto en consumo final AAPP	-2,2	-5,2	-2,1	-3,6	-3,6	-5,2	I. 12
Formación bruta de capital fijo	-5,1	-8,2	-5,4	-4,0	-6,2	-8,2	I. 12
Activos fijos materiales	-5,4	-8,8	-5,6	-4,3	-6,5	-8,8	I. 12
Bienes de equipo y act. cultivados	1,4	-5,9	1,0	2,2	-2,7	-5,9	I. 12
Construcción	-8,1	-10,2	-8,1	-7,0	-8,2	-10,2	I. 12
Activos fijos inmateriales	0,0	2,2	-3,1	2,0	-0,3	2,2	I. 12
Variación de existencias (3)	0,0	0,0	0,0	-0,1	-0,1	0,0	I. 12
Demanda nacional (3)	-1,8	-3,2	-1,9	-1,4	-2,9	-3,2	I. 12
Exportaciones	9,0	2,2	8,8	9,2	5,2	2,2	I. 12
Importaciones	-0,1	-7,2	-1,3	0,9	-5,9	-7,2	I. 12
Demanda externa neta (3)	2,5	2,8	2,7	2,2	3,2	2,8	I. 12
Oferta							
Agricultura, ganadería, silvicultura y pesca	0,6	0,8	0,5	0,4	0,3	0,8	I. 12
Industria	1,9	-3,0	2,3	2,8	-0,4	-3,0	I. 12
Construcción	-3,8	-5,3	-3,2	-3,2	-3,7	-5,3	I. 12
Servicios	1,1	0,8	1,0	1,0	0,9	0,8	I. 12
PIB a p.m.	0,7	-0,4	0,8	0,8	0,3	-0,4	I. 12
Indicador	2011	2012(1)	2011 III	2011 IV	2012 I	2012 II(1)	Fecha
B. ACTIVIDAD GENERAL							
Afiliados R. General Seg. Social	-1,3	-2,9	-1,2	-1,9	-2,6	-3,3	May. 12
Consumo de Energía Eléctrica (5)	-1,1	-2,1	-1,1	-4,0	-2,1	-2,1	May. 12
I. Sentimiento Econ. (1990-2008=100)	92,6	90,5	92,8	91,2	91,7	88,6	May. 12
C. INDUSTRIA							
Índice de producción industrial (IPI) (6)	-0,3	-3,4	0,2	-2,0	-3,3	-3,5	T.2. 12
Afiliados R. General Seg. Social, Industria	-2,7	-4,5	-2,4	-3,3	-4,2	-5,0	May. 12
Confianza Industrial (7)							
Índice Confianza Industrial (ICI)	-12,5	-15,5	-14,4	-16,5	-14,8	-16,6	May. 12
Nivel cartera de pedidos	-26	-35	-27	-33	-34	-37	May. 12
Nivel existencias	9	8	12	12	7	9	May. 12
Utilización capacidad productiva (%)	73,3	72,6	72,6	72,2	72,5	72,7	T.2. 12
D. CONSTRUCCIÓN							
I. Sintético Construcción	-10,1	-9,2	-10,9	-8,8	-8,8	-9,7	T.2. 12
Consumo aparente de cemento	-16,2	-33,8	-21,0	-26,8	-31,3	-41,1	Abr. 12
Afiliados R. General Seg. Social, Construcción	-12,2	-16,8	-13,0	-14,9	-16,4	-17,3	May. 12
Visados. Superficie a construir. Vivienda	-13,2	-30,5	-5,5	-23,9	-30,5	-	Mar. 12
Licitación oficial (precios corrientes)	-46,2	-50,6	-45,2	-59,7	-50,6	-	Mar. 12
Hipotecas. Número	-32,1	-39,5	-40,7	-35,9	-39,5	-	Mar. 12
Capital prestado	-36,4	-42,0	-45,2	-36,7	-42,0	-	Mar. 12
Precio m ² vivienda	-5,6	-7,2	-5,6	-6,8	-7,2	-	T.1. 12
E. SERVICIOS							
Indicador sintético Servicios	2,3	1,3	2,5	1,9	1,6	1,1	T.2. 12
Afiliados R. General Seg. Social, Servicios	0,2	-1,2	0,3	-0,3	-0,9	-1,6	May. 12
Tráfico aéreo pasajeros	6,0	-5,4	6,2	1,5	-5,4	-5,5	May. 12
Entrada de visitantes	7,2	1,1	8,5	6,1	2,6	-1,7	May. 12
Pernoctaciones en hoteles	6,4	-2,1	7,7	2,5	-0,7	-4,8	May. 12
I. Confianza Servicios	-20,8	-17,6	-14,2	-21,8	-15,5	-20,7	May. 12

INDICADORES DE COYUNTURA DE LA ECONOMÍA ESPAÑOLA

(Variación interanual en porcentaje, salvo indicación en contrario)

Indicador	2011	2012(1)	2011 III	2011 IV	2012 I	2012 II (1)	Fecha
F. CONSUMO PRIVADO							
I. Ventas com. al por menor real corregido	-5,4	-6,1	-4,2	-6,5	-4,9	-9,5	Abr. 12
IPI bienes consumo filtrado	-1	-4,6	0,7	-2,2	-3,6	-7,7	Abr. 12
Importación bienes de consumo	-2,2	-6,1	1,2	0,4	-6,1	-	Mar. 12
Matriculaciones de automóviles	-19,2	-7,2	-2,2	-10,2	-2,2	-14,1	May. 12
Índice confianza consumidor (7)	-17,1	-27,1	-15,8	-16,8	-24,6	-30,9	May. 12

G. INVERSIÓN EN EQUIPO							
IPI bienes equipo filtrado	0,8	-11,4	2,6	-4,8	-10,3	-14,9	Abr. 12
Importación bienes de equipo	-3,1	-11,5	-1,5	-7,2	-11,5	-	Mar. 12
Matriculación de vehículos de carga	-6,6	-22,2	5,8	-15,1	-19,1	-26,8	May. 12

Indicador	2011	2012 (I)	DIC. 11	MAR. 12	ABR. 12	MAY. 12	Fecha
H. SECTOR MONETARIO Y FINANCIERO							
Tipo de interés legal del dinero	4,0	4,0	4,0	-	-	-	May. 12
Tipo de cambio dólar USA-euro (8)	1,397	1,311	1,3179	1,320	1,316	1,279	May. 12
Tipo de cambio libra esterlina-euro (8)	0,870	0,835	0,844	0,834	0,821	0,803	May. 12
Tipo de cambio yen japonés-euro (8)	111,1	104,0	102,6	108,9	107,0	101,9	May. 12

Indicador	Miles	Media 2011	Media 2012 (1)	Penúltimo dato	Último dato	Fecha	
I. MERCADO LABORAL							
var. anual en %							
EPA. Activos	23.073	0,1	0,0	-0,1	0,0	T1. 12	
EPA. Ocupados	17.433	-1,9	-4,0	-3,3	-4,0	T1. 12	
No agrarios	16.657	-1,8	-4,1	-3,4	-4,1	T1. 12	
Asalariados	14.411	-1,6	-4,7	-3,2	-4,7	T1. 12	
- Temporales	3.425	0,1	-8,6	-2,5	-8,6	T1. 12	
- Indefinidos	10.986	-2,1	-3,4	-3,4	-3,4	T1. 12	
EPA. Parados	5.640	7,9	14,9	12,3	14,9	T1. 12	
% población activa							
EPA. Tasa de paro	-	21,6	24,4	22,8	24,4	T1. 12	
Varones	-	21,2	24,1	22,5	24,1	T1. 12	
Mujeres	-	22,2	24,9	23,3	24,9	T1. 12	
Jóvenes (16-24)	-	46,5	52,0	48,6	52,0	T1. 12	
var. anual en %							
Paro registrado	4.714	4,8	10,3	11,1	12,5	May. 12	
Contratos registrados	1.204	0,1	-7,2	-6,0	-6,6	May. 12	
Afiliaciones Seg. Social	16.997	-1,3	-2,9	-3,2	-3,4	May. 12	

Indicador	Media 2011	Media 2012 (1)	Penúltimo dato	Último dato	Fecha
J. PRECIOS Y SALARIOS					
IPC. Total	3,2	2,0	2,1	1,9	May.12
IPC. Alimentación	3,2	2,4	2,7	2,4	May.12
IPC. No alimentación	3,2	1,9	1,9	1,8	May.12
IPC. Bienes industriales sin energía	0,6	0,2	0,1	0,2	May.12
IPC. Servicios	1,8	1,2	1,1	1,1	May.12
IPC. Energía	15,7	8,1	8,9	8,3	May.12
IPC. Subyacente (IPSEBENE)	1,7	1,2	1,1	1,1	May.12
Diferencial IPC total España/Eurozona (10)	0,4	-0,7	-0,6	-0,5	May.12
Diferencial IPC subyacente España/Eurozona (10)	-0,1	-0,8	-0,8	-0,6	May.12
Salarios. Convenios Colectivos (11)	2,6	1,8	2,1	1,8	May.12
Coste salarial total por trabajador	1,2	1,1	1,6	1,1	T.1.12

	2011 I	2011 II	2011 III	2011 IV	2012 I
Deflactor del PIB p.m.	1,3	1,6	1,4	1,2	0,5

(1) Período disponible. (2) Precios constantes y datos ciclo-tendencia. (3) Contribución al crecimiento del PIB, en puntos porcentuales. (4) Corregido de efectos estacionales y de calendario. (5) Corregido de los efectos calendario y temperatura. (6) Filtrado de calendario. (7) Saldos de respuesta en %. (8) Unidades de moneda por euro. (9) Media del período para el que se dispone de datos sobre igual período del año anterior. (10) Diferencia entre las tasas de variación anual de España y la Zona euro, en puntos porcentuales. (11) Incorporado el impacto de las cláusulas de salvaguarda pactadas en el ejercicio anterior.

Fuente: Ministerio de Economía y Hacienda, Subdirección General de Análisis Económico; Banco de España; y Banco Central Europeo.

Con el Patrocinio de:



Gobierno de Canarias
Consejería de Economía,
Hacienda y Seguridad

