

# Coyuntura Socioeconómica octubre 2016

Informe mensual de Coyuntura Socioeconómica de la Confederación Canaria de Empresarios



CONFEDERACIÓN  
CANARIA  
DE EMPRESARIOS

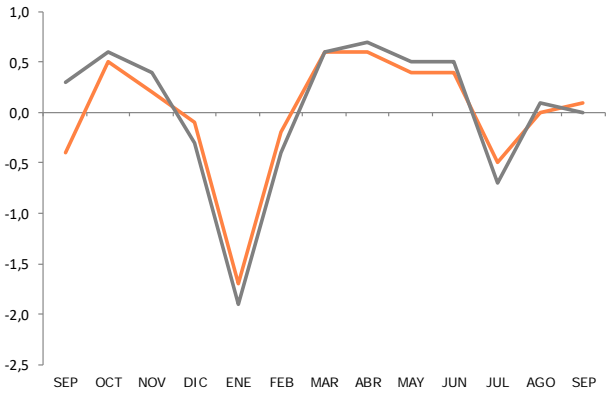


# ÍNDICE

---

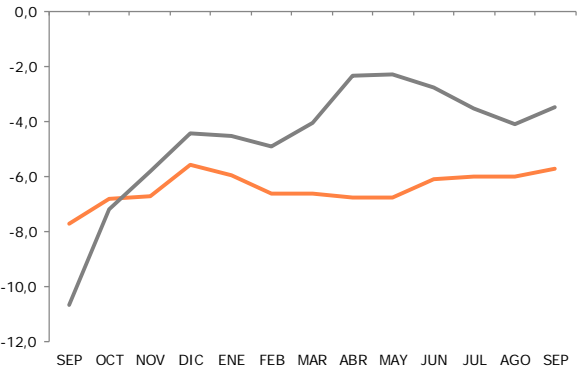
I. ÍNDICE DE PRECIOS DE CONSUMO	5
II. MERCADO LABORAL	
1. PARO REGISTRADO	6
2. CONTRATACIONES REGISTRADAS	8
3. AFILIADOS A LA SEGURIDAD SOCIAL	9
4. ENCUESTA DE POBLACIÓN ACTIVA	11
III. INDICADORES DE OFERTA Y DEMANDA	
1. ACTIVIDAD DEL SECTOR TURÍSTICO	13
A. ENTRADA DE TURISTAS EXTRANJEROS	13
B. ENCUESTA DE OCUPACIÓN EN ALOJAMIENTOS TURÍSTICOS	17
B.1. Número de viajeros entrados y estancia media	17
B.2. Grado de ocupación y personal empleado	18
B.3. Análisis provincial de los establecimientos hoteleros	19
C. ÍNDICE DE PRECIOS HOTELEROS	20
2. MATRICULACIONES DE VEHÍCULOS EN CANARIAS	21
3. ÍNDICE DE COMERCIO AL POR MENOR	22
4. ÍNDICE DE PRODUCCIÓN INDUSTRIAL	23
5. ENERGÍA ELÉCTRICA	24
6. TRÁFICO PORTUARIO	25
IV. CONCLUSIONES	27
ANEXOS. INDICADORES DE LA COYUNTURA DE LA ECONOMÍA INSULAR	
INDICADORES DE LA COYUNTURA DE LA ECONOMÍA ESPAÑOLA	

**EVOLUCIÓN MENSUAL DEL IPC.  
SEP. 15-16**



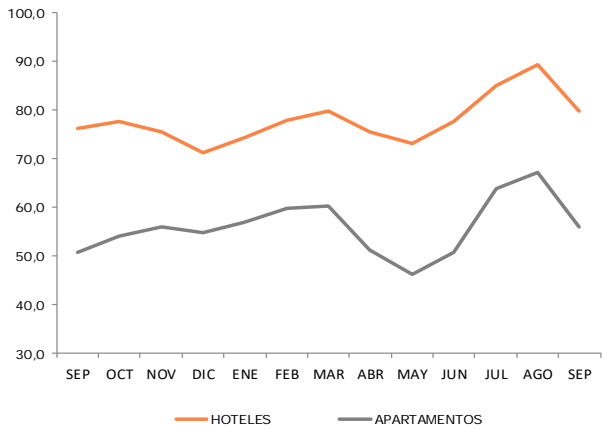
Fuente: INE

**PARO REGISTRADO.  
SEP. 15-16  
Variación interanual**



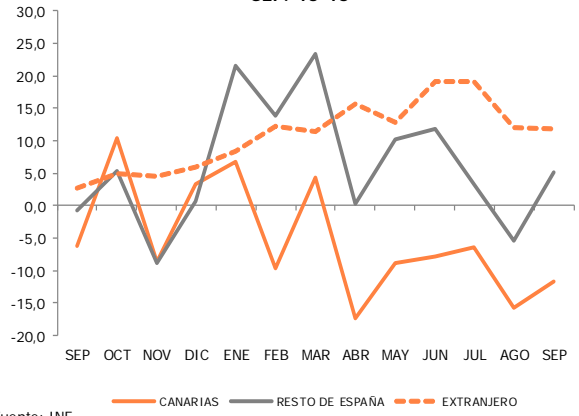
Fuente: SEPE

**GRADO DE OCUPACIÓN POR PLAZAS. CANARIAS.  
SEP. 15-16**



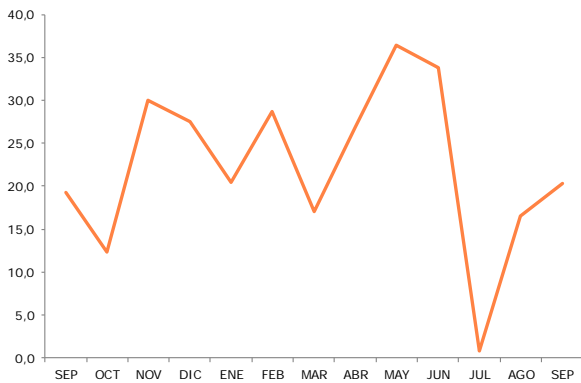
Fuente: INE

**VIAJEROS ALOJADOS EN CANARIAS SEGÚN RESIDENCIA.  
Var. Interanual.  
SEP. 15-16**



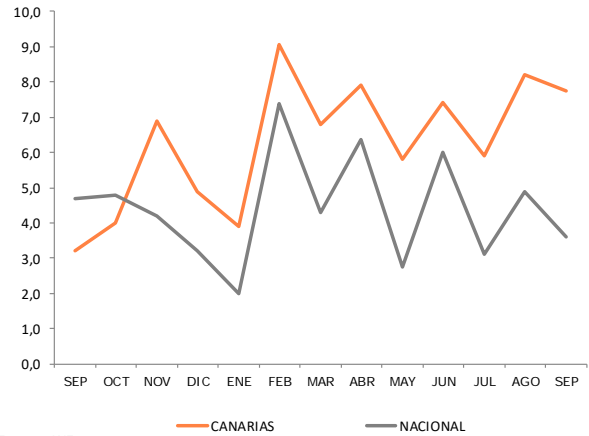
Fuente: INE

**VEHÍCULOS MATRICULADOS EN CANARIAS.  
Var. Interanual  
SEP. 15-16**



Fuente: FREDICA

**ÍNDICE DEL COMERCIO AL POR MENOR.  
Var. interanual  
SEP. 15-16**



Fuente: INE

# I. Índice de Precios de Consumo

Según los datos facilitados por el Instituto Nacional de Estadística, el Índice de Precios de Consumo en las Islas anotó un aumento mensual del 0,1% durante el pasado septiembre.

En cambio, en el ámbito nacional, los precios apuntaron una tasa de variación mensual nula.

Esta evolución de los precios en Canarias se debe, principalmente, a la influencia del grupo "Vestido y calzado", que registró una elevación del 7,1% mensual, debido al efecto del fin del periodo de rebajas. También se anotaron crecimientos en los precios de "Vivienda" (+0,4%), "Enseñanza" (+0,1%) y "Otros bienes y servicios" (+0,1%).

En cambio, se experimentaron caídas mensuales en los grupos "Ocio y cultura" (-3,4%), "Alimentos y bebidas no alcohólicas" (-0,3%), "Bebidas alcohólicas y tabaco" (-0,3%), "Hoteles, cafés y restaurantes" (-0,2%) y "Menaje" (-0,1%). El resto de los grupos que componen el índice observaron una variación mensual nula durante el pasado mes de septiembre.

En términos interanuales, el IPC apreció un avance del 0,2% en el Archipiélago a lo largo del mes de referencia, el mismo que se produjo en el conjunto del país, con respecto a septiembre de 2015.

Centrándonos en el análisis de las Islas, y atendiendo a la evolución de los distintos grupos, se registró un ascenso interanual del 5,1% en los precios de "Bebidas alcohólicas y tabaco", así como en los de "Comunicaciones" (+2,8%), "Hoteles, cafés y restaurantes" (+1,7%), "Otros bienes y servicios" (+1,3%), "Enseñanza" (+1,2%), "Alimentos y bebidas no alcohólicas" (+0,8%), "Medicina" (+0,5%) y en "Vestido y calzado" (+0,3%).

Por el contrario, el resto de los grupos registraron reducciones interanuales en los precios, destacando la observada en "Ocio y cultura" del 2,4%; además de las que se apuntaron en "Vivienda", que también se contrajo en un 1,9% interanual; en "Menaje", que descendió un 1,4%; y en el grupo "Transporte", con una minoración interanual del 0,3 por ciento.

La inflación subyacente, que muestra la evolución de los precios descontando el efecto de los componentes más volátiles (los productos energéticos y los alimentos no elaborados), observó un repunte interanual en Canarias del 0,7%, frente al aumento del 0,8% en el contexto nacional.

**Tabla I.1. ÍNDICE DE PRECIOS DE CONSUMO. CANARIAS. Septiembre 2016**

	Var. Mens.	Var. Inter.	Var. Acum.
ALIMENTOS Y BEBIDAS NO ALCOHÓLICAS	-0,3	0,8	0,2
BEBIDAS ALCOHÓLICAS y TABACO	-0,3	5,1	4,8
VESTIDO y CALZADO	7,1	0,3	-11,0
VIVIENDA	0,4	-1,9	-2,7
MENAJE	-0,1	-1,4	-2,0
MEDICINA	0,0	0,5	0,6
TRANSPORTE	0,0	-0,3	1,8
COMUNICACIONES	0,0	2,8	3,3
OCIO y CULTURA	-3,4	-2,4	-2,1
ENSEÑANZA	0,1	1,2	0,1
HOTELES, CAFÉS y RESTAURANTES	-0,2	1,7	1,9
OTROS	0,1	1,3	1,2
<b>GENERAL</b>	<b>0,1</b>	<b>0,2</b>	<b>-0,3</b>

Fuente: INE; Elaboración: Confederación Canaria de Empresarios

**Tabla I.2. ÍNDICE DE PRECIOS DE CONSUMO. NACIONAL. Septiembre 2016**

	Var. Mens.	Var. Inter.	Var. Acum.
ALIMENTOS Y BEBIDAS NO ALCOHÓLICAS	-0,9	0,8	0,4
BEBIDAS ALCOHÓLICAS y TABACO	0,0	0,3	0,4
VESTIDO y CALZADO	5,1	0,8	-11,9
VIVIENDA	0,5	-2,8	-3,2
MENAJE	0,2	0,1	-0,5
MEDICINA	-0,1	-0,2	-0,3
TRANSPORTE	0,6	0,0	2,1
COMUNICACIONES	0,0	2,8	3,3
OCIO y CULTURA	-4,1	-1,5	-1,6
ENSEÑANZA	0,3	0,5	0,3
HOTELES, CAFÉS y RESTAURANTES	-0,2	1,1	1,9
OTROS	0,1	1,8	1,7
<b>GENERAL</b>	<b>0,0</b>	<b>0,2</b>	<b>-0,5</b>

Fuente: INE; Elaboración: Confederación Canaria de Empresarios

## II.1. Paro registrado

Según los datos de paro registrado publicados por el Servicio Canario de Empleo, durante el pasado mes de septiembre se contabilizaron 230.901 personas en situación de desempleo en Canarias, lo que supone un aumento mensual del 0,31%, que se traduce en un ascenso del número de parados de 716 personas en comparación con el mes anterior.

Con respecto a septiembre del pasado año, el paro registrado observó un decrecimiento del 4,71%, lo que implica un descenso, en términos absolutos, de 11.412 efectivos en los últimos doce meses.

En lo referente al análisis mensual del desempleo, y atendiendo al ámbito provincial, según los datos oficiales, el paro avanzó con algo más de intensidad en la provincia de Las Palmas, donde se registró un repunte del 0,40% mensual que, en términos absolutos, equivale a 492 parados más que el mes preceden-

te; frente al incremento del 0,21% apuntado en Santa Cruz de Tenerife, lo que, en términos absolutos, se traduce en 224 desempleados más que los contabilizados durante el mes inmediatamente anterior.

Si analizamos las cifras interanuales, el desempleo se redujo en ambas provincias, y lo hizo de forma más intensa en la provincia más oriental, donde se aminoró en un 5,75%, mientras que en la provincia más occidental la disminución apreciada fue del 3,51% con respecto al mes de septiembre del ejercicio 2015.

En términos absolutos, el número de parados inscritos en las listas oficiales de desempleo de Las Palmas alcanzó, al cierre de septiembre, las 122.338 personas, situándose en Santa Cruz de Tenerife en los 108.563 demandantes, según los datos de los servicios públicos de empleo.

En el conjunto del país, el número de parados durante el mes de referencia creció un 0,62% mensual, hasta alcanzar un total de 3.720.297 desempleados, lo que supone 22.801 efectivos más que en el mes anterior.

En comparación con la cifra registrada durante el mes de septiembre de 2015, el desempleo en el ámbito nacional descendió un 9,13% interanual, lo que implica un decrecimiento de 373.745 desempleados.

Tabla II.1.1. PARO REGISTRADO POR SECTORES ECONÓMICOS

	SEP.15	AGO.16	SEP.16	Var. Mens.		Var. Inter.		
				Abs.	%	Abs.	%	
<b>AGRICULTURA</b>								
LAS PALMAS	2.519	2.401	2.444	43	1,79	-75	-2,98	
S/C TENERIFE	2.366	2.431	2.360	-71	-2,92	-6	-0,25	
CANARIAS	4.885	4.832	4.804	-28	-0,58	-81	-1,66	
<b>INDUSTRIA</b>								
LAS PALMAS	5.687	5.078	5.095	17	0,33	-592	-10,41	
S/C TENERIFE	4.926	4.506	4.548	42	0,93	-378	-7,67	
CANARIAS	10.613	9.584	9.643	59	0,62	-970	-9,14	
<b>CONSTRUCCIÓN</b>								
LAS PALMAS	16.043	14.332	13.927	-405	-2,83	-2.116	-13,19	
S/C TENERIFE	15.522	13.827	13.501	-326	-2,36	-2.021	-13,02	
CANARIAS	31.565	28.159	27.428	-731	-2,60	-4.137	-13,11	
<b>SERVICIOS</b>								
LAS PALMAS	98.073	91.434	91.216	-218	-0,24	-6.857	-6,99	
S/C TENERIFE	83.481	80.110	79.858	-252	-0,31	-3.623	-4,34	
CANARIAS	181.554	171.544	171.074	-470	-0,27	-10.480	-5,77	
<b>S.A.E.</b>								
LAS PALMAS	7.476	8.601	9.656	1.055	12,27	2.180	29,16	
S/C TENERIFE	6.220	7.465	8.296	831	11,13	2.076	33,38	
CANARIAS	13.696	16.066	17.952	1.886	11,74	4.256	31,07	
<b>TOTAL</b>								
LAS PALMAS	129.798	121.846	122.338	492	0,40	-7.460	-5,75	
S/C TENERIFE	112.515	108.339	108.563	224	0,21	-3.952	-3,51	
CANARIAS	242.313	230.185	230.901	716	0,31	-11.412	-4,71	

Fuente: Servicio Público de Empleo Estatal; Elaboración: Confederación Canaria de Empresarios

Volviendo al análisis de los datos de Canarias, y profundizando en los principales aspectos que caracterizaron la evolución del desempleo durante el mes de referencia, pasamos a analizar, a partir de las tablas II.1.1. y II.1.2., las cifras de parados según el segmento productivo al que circunscriben su actividad, así como en función del género del demandante de empleo.

Atendiendo al comportamiento de cada sector de actividad, los datos observados muestran que el paro registrado se elevó durante el último mes, principalmente, en el colectivo "Sin actividad económica, donde creció un 11,74% mensual, lo que se traduce, en términos absolutos, en 1.886 efectivos más en paro en comparación con el mes anterior.

Además, en la industria se apreció un aumento del paro registrado del 0,62% mensual, que equivale a 59 personas más en desempleo.

En cambio, en el sector de la construcción se experimentó una caída en la cifra de parados durante el pasado septiembre, cifrada en un 2,60% mensual, lo que equivale a 731 parados menos que el mes inmediatamente anterior.

En la misma línea, el conjunto de los servicios registró un retroceso del 0,27% que, en términos absolutos, supone 470 desempleados menos en comparación con el pasado mes de agosto.

El número de parados en el sector de la agricultura también se contrajo en un 0,58%, lo que implica 28 parados menos que los contabilizados durante el mes precedente.

Si comparamos estos datos con los que se registraron hace un año, se aprecia que el desempleo ha disminuido en todos los sectores de actividad.

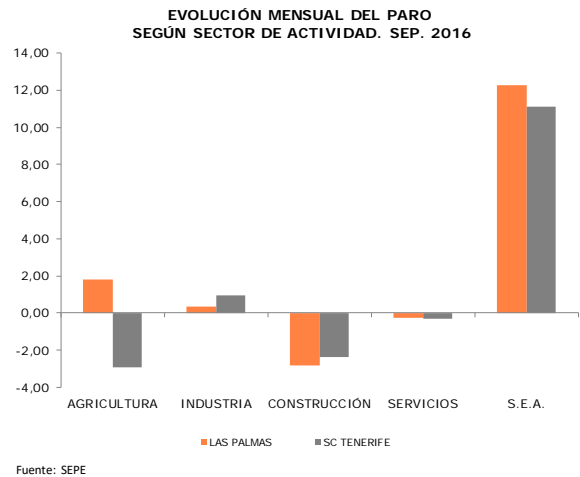
En el sector servicios, el paro registrado decreció de forma destacada, aminorándose en 10.480 personas, lo que se traduce, en términos relativos, en un descenso del 5,77% en comparación con el dato contabilizado el mismo mes del pasado año.

Las principales disminuciones relativas se produjeron en la construcción y en la industria, donde se registraron reducciones del orden del 13,11% y del 9,14% interanual, respectivamente, que equivalen a 4.137 parados menos en el sector de la construcción, y 970 desempleados menos en el caso de la industria.

Sin embargo, el colectivo "Sin actividad económica" apuntó un crecimiento del 31,07%, que supone 4.256 desempleados adicionales con respecto a septiembre del ejercicio precedente.

En lo que respecta al género, se elevó el desempleo masculino en 132 hombres, fundamentalmente en el colectivo "Sin Actividad Económica", donde se apuntaron 868 parados adicionales.

La cifra total de paro femenino se incrementó en 584 mujeres, experimentándose también la principal variación en el colectivo "Sin Actividad Económica", donde se contabilizaron 1.018 desempleadas más.



**Tabla II.1.2. PARO REGISTRADO SEGÚN GÉNERO. SEPTIEMBRE 2016**

	HOMBRES	MUJERES	Dif. mensual	
			Hombres	Mujeres
<b>AGRICULTURA</b>				
LAS PALMAS	1.209	1.235	26	17
S/C TENERIFE	1.388	972	-42	-29
CANARIAS	2.597	2.207	-16	-12
<b>INDUSTRIA</b>				
LAS PALMAS	3.169	1.926	12	5
S/C TENERIFE	2.943	1.605	28	14
CANARIAS	6.112	3.531	40	19
<b>CONSTRUCCIÓN</b>				
LAS PALMAS	12.577	1.350	-397	-8
S/C TENERIFE	12.296	1.205	-313	-13
CANARIAS	24.873	2.555	-710	-21
<b>SERVICIOS</b>				
LAS PALMAS	34.333	56.883	43	-261
S/C TENERIFE	29.973	49.885	-93	-159
CANARIAS	64.306	106.768	-50	-420
<b>S.A.E.</b>				
LAS PALMAS	3.278	6.378	497	558
S/C TENERIFE	3.007	5.289	371	460
CANARIAS	6.285	11.667	868	1.018
<b>TOTAL</b>				
<b>LAS PALMAS</b>	<b>54.566</b>	<b>67.772</b>	<b>181</b>	<b>311</b>
<b>S/C TENERIFE</b>	<b>49.607</b>	<b>58.956</b>	<b>-49</b>	<b>273</b>
<b>CANARIAS</b>	<b>104.173</b>	<b>126.728</b>	<b>132</b>	<b>584</b>

Fuente: SEPE; Elaboración: Confederación Canaria de Empresarios

Tabla II.2.1. CONTRATACIÓN REGISTRADA POR SECTOR DE ACTIVIDAD.\*

	SEP.16	2016	Var. Men	Var. Int	Var. Acu	
AGRICULTURA	LAS PALMAS	631	4.268	16,4	3,3	-2,7
	S/C TFE	589	5.905	-11,8	-10,5	-10,4
	CANARIAS	1.220	10.173	0,8	-3,9	-7,3
	NACIONAL	271.968	1.898.204	75,1	-5,8	4,9
INDUSTRIA	LAS PALMAS	1.498	12.401	6,2	10,1	7,8
	S/C TFE	1.205	9.222	-2,2	17,6	6,0
	CANARIAS	2.703	21.623	2,3	13,3	7,0
	NACIONAL	193.995	1.531.437	19,8	5,2	7,9
CONSTRUCCIÓN	LAS PALMAS	2.414	22.381	7,4	6,2	12,6
	S/C TFE	2.283	18.878	-1,2	-5,7	-4,1
	CANARIAS	4.697	41.259	3,0	0,1	4,3
	NACIONAL	104.709	905.244	19,4	3,7	-0,1
SERVICIOS	LAS PALMAS	33.519	268.068	2,2	13,2	12,6
	S/C TFE	28.863	224.942	6,8	5,5	7,0
	CANARIAS	62.382	493.010	4,3	9,5	10,0
	NACIONAL	1.336.328	10.333.983	27,6	9,4	9,0
TOTAL	LAS PALMAS	38.062	307.118	2,9	12,4	12,2
	S/C TFE	32.940	258.947	5,5	4,7	5,6
	CANARIAS	71.002	566.065	4,1	8,7	9,1
	NACIONAL	1.907.000	14.668.868	31,4	6,2	7,7

Tabla II.2.2. CONTRATACIÓN REGISTRADA POR TIPO DE CONTRATO.\*

	SEP.16	2016	Var. Men	Var. Int	Var. Acu	
INDEFINIDOS	LAS PALMAS	4.298	34.345	19,5	13,7	17,4
	S/C TFE	3.894	29.911	18,2	18,5	14,6
	CANARIAS	8.192	64.256	18,9	15,9	16,1
	NACIONAL	171.012	1.269.284	62,7	11,8	13,7
DURACIÓN DETERMIN.	LAS PALMAS	33.511	270.425	0,9	13,9	13,2
	S/C TFE	28.815	227.351	3,6	3,9	5,8
	CANARIAS	62.326	497.776	2,2	9,0	9,7
	NACIONAL	1.720.623	13.296.570	28,5	6,4	8,0
FORMACIÓN Y EN PRÁCTICAS	LAS PALMAS	253	2.348	30,4	-60,9	-57,8
	S/C TFE	231	1.685	94,1	-48,8	-61,0
	CANARIAS	484	4.033	54,6	-55,9	-59,2
	NACIONAL	15.365	103.014	97,0	-39,1	-45,3
CONVER. INDEF	LAS PALMAS	1.507	13.447	9,2	23,0	19,9
	S/C TFE	1.571	12.905	10,8	27,1	14,4
	CANARIAS	3.078	26.352	10,0	25,1	17,2
	NACIONAL	51.164	424.858	32,1	16,5	20,9

Fuente: SEPE; Elaboración: Confederación Canaria de Empresarios

\*Las cifras correspondientes a la provincia de Las Palmas no incluyen las contrataciones del Instituto Social de la Marina

## II.2. Contratos registrados

Durante el pasado mes de septiembre se formalizaron un total de 71.002 contratos en las oficinas del Servicio Canario de Empleo, lo que implica un ascenso de la contratación con respecto al mes anterior del 4,1% que, en términos absolutos, supone 2.784 contratos más que en el pasado mes de agosto.

Como observamos a partir de los datos de la tabla II.2.1, la cifra de contratos en Canarias se elevó un 4,3% mensual en el sector de los servicios a lo largo del mes de septiembre, lo que se traduce en 2.574 contrataciones más.

En este mismo sentido, la cantidad de contratos creció en la construcción, donde se registró un repunte del 3,0% mensual, lo que equivale a 139 contrataciones adicionales. También hubo un incremento en la industria del 2,3% mensual, lo que implica 61 contratos más que el mes inmediatamente anterior.

Por último, la cantidad de contrataciones en el sector de la agricultura también experimentó un crecimiento del 0,8% mensual, lo que supone 10 contratos adicionales durante el mes de referencia.

Si comparamos los datos con los contabilizados hace un año, se aprecia que el número de contratos en el Archipiélago se ha incrementado en un 8,7% interanual. En términos absolutos, se han formalizado 5.680 contratos más que en septiembre de 2015.

Desde esta misma óptica, la contratación ha aumentado de forma destacada en el sector de los servicios, donde se experimentó un avance del 9,5% interanual, que se traduce en 5.408 contrataciones más que el mismo mes del ejercicio precedente.

La cifra de contratos también ascendió en el sector industrial, donde se anotó un repunte del 13,3%, que equivale a 318 contratos adicionales con respecto a septiembre de 2015. En el sector de la construcción, la contratación creció un 0,1% interanual, lo que implica 3 contratos adicionales en comparación con el dato de septiembre del año anterior.

En cambio, en la agricultura se apuntó una caída del número de contratos del 3,9% interanual, lo que supone 49 contrataciones menos que el mismo mes de 2015.

En cuanto a la tipología, el número de contratos indefinidos formalizados en las Islas superó en un 15,9% el dato obtenido en el mismo periodo del año anterior, a la vez que la contratación de duración determinada superaba en un 9,0% el dato de septiembre del pasado ejercicio.

En cambio, los contratos de formación y en prácticas, en conjunto, experimentaron un decrecimiento interanual del 55,9 por ciento.

Es importante señalar que, de los 8.192 contratos indefinidos registrados el pasado mes de septiembre en Canarias, un 37,6% proviene de conversiones de contratos temporales.

## II.3. Afiliados a la Seguridad Social

De acuerdo con los datos publicados por la Secretaría de Estado de la Seguridad Social referidos al último día del pasado mes de septiembre, el número total de trabajadores en las Islas alcanzó la cifra de 732.704 afiliados, lo que supone un avance del 2,4% mensual, que equivale a 17.160 nuevas altas en comparación con las contabilizadas durante el mes anterior.

En lo que respecta al conjunto del país, el número de afiliaciones registró un incremento del 0,9%, hasta alcanzar una cantidad total de 17.603.313 trabajadores afiliados.

Analizando en detalle la evolución que han experimentado los distintos regímenes, y centrándonos en el caso de Canarias, podemos apreciar que la afiliación apuntó un crecimiento mensual del 2,8% en el Régimen General, mientras que en el Régimen Especial de Trabajadores Autónomos se observó una elevación del 0,4% con respecto al mes precedente. Sin embargo, en cuanto al Régimen Especial del Mar, durante el pasado mes de septiembre se anotó una variación mensual negativa del 1,1 por ciento.

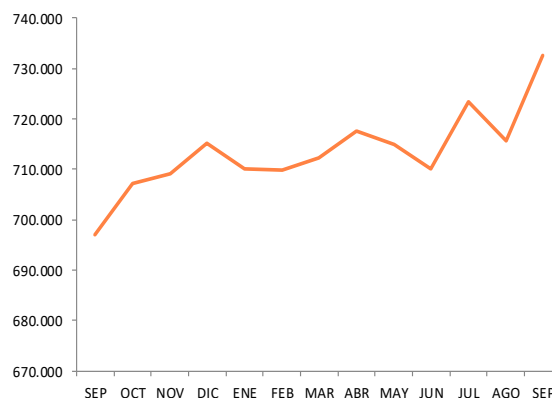
Analizando la estadística de afiliación en cada provincia, se aprecia que en el caso de Las Palmas, el número de afiliados al término del mes de referencia resultó un 2,2% superior al que se registraba durante el pasado agosto, con un aumento, en términos absolutos, de 8.532 afiliaciones. En cuanto a la provincia de Santa Cruz de Tenerife, la cantidad de afiliados también ascendió un 2,6% mensual, lo que se traduce en 8.628 afiliados más.

Por otro lado, si analizamos el dato de afiliación de Canarias en términos interanuales, se observa que el número de trabajadores afiliados a la Seguridad Social repuntó un 5,1%, lo que, en términos relativos, supone 35.699 nuevas altas, superando así el crecimiento que experimentó este dato en el conjunto del territorio nacional, cifrado en un 3,1%, con respecto al mes de septiembre de 2015.

Si centramos la atención en la evolución de la afiliación en el resto de comunidades, se aprecia que el aumento más destacado tuvo lugar en Baleares, donde el número de afiliados a último día del pasado mes de septiembre fue un 5,4% mayor que el dato del mismo mes del año precedente.

A este incremento hay que añadir los registrados en otras regiones como Castilla-La Mancha, en la que se apuntó un avance del 4,9%; o en la Comunidad Valenciana y Cataluña, donde se experimentaron sendos ascensos interanuales del 3,9 por ciento.

AFILIADOS A LA SEGURIDAD SOCIAL.  
CANARIAS. SEPTIEMBRE 15-16



Fuente: Ministerio de Empleo y Seguridad Social

Tabla II.3.1. AFILIADOS A LA SEGURIDAD SOCIAL POR REGÍMENES. CANARIAS - NACIONAL.

	AGO.16	SEP.16	Dif.	Var.	
<b>GENERAL**</b>	LAS PALMAS	317.186	325.532	8.346	2,6
	S/C TFE	276.481	284.846	8.365	3,0
	CANARIAS	593.667	610.378	16.711	2,8
	NACIONAL	14.195.377	14.347.676	152.299	1,1
<b>AUTÓNOMOS</b>	LAS PALMAS	59.010	59.227	217	0,4
	S/C TFE	56.684	56.981	297	0,5
	CANARIAS	115.694	116.208	514	0,4
	NACIONAL	3.186.255	3.187.990	1.735	0,1
<b>MAR</b>	LAS PALMAS	3.696	3.665	-31	-0,8
	S/C TFE	2.487	2.453	-34	-1,4
	CANARIAS	6.183	6.118	-65	-1,1
	NACIONAL	67.976	64.838	-3.138	-4,6
<b>TOTAL</b>	<b>LAS PALMAS</b>	<b>379.892</b>	<b>388.424</b>	<b>8.532</b>	<b>2,2</b>
	<b>S/C TFE</b>	<b>335.652</b>	<b>344.280</b>	<b>8.628</b>	<b>2,6</b>
	<b>CANARIAS</b>	<b>715.544</b>	<b>732.704</b>	<b>17.160</b>	<b>2,4</b>
	<b>NACIONAL*</b>	<b>17.452.444</b>	<b>17.603.313</b>	<b>150.869</b>	<b>0,9</b>

\* Total de afiliados nacional incluye el Régimen Esp. Minería Carbón

\*\* Incluye el Sistema Especial Agrario y el Sistema Especial de Empleados de Hogar

Fuente: Seguridad Social.

Elaboración: Confederación Canaria de Empresarios



**Tabla II.3.2. AFILIADOS A LA SEGURIDAD SOCIAL POR COMUNIDAD AUTÓNOMA**

	AGO.16	SEP.16	Var. Mensual	Var. Inter.
ANDALUCÍA	2.793.603	2.804.905	0,4	3,0
ARAGÓN	528.510	529.312	0,2	2,6
ASTURIAS	351.160	351.167	0,0	1,2
BALEARES	525.653	502.549	-4,4	5,4
<b>CANARIAS</b>	<b>715.544</b>	<b>732.704</b>	<b>2,4</b>	<b>5,1</b>
CANTABRIA	208.490	206.869	-0,8	2,7
CAST-MANCHA	648.858	676.974	4,3	4,9
CASTILLA Y LEÓN	880.849	884.751	0,4	1,0
CATALUÑA	3.139.343	3.151.940	0,4	3,9
COM. VALENCIANA	1.665.772	1.691.087	1,5	3,9
EXTREMADURA	375.909	374.652	-0,3	0,6
GALICIA	967.543	966.206	-0,1	1,9
MADRID	2.831.451	2.881.131	1,8	3,2
MURCIA	516.138	518.594	0,5	3,4
NAVARRA	259.396	262.664	1,3	1,9
PAIS VASCO	881.687	904.144	2,5	1,6
LA RIOJA	120.680	121.369	0,6	-1,8
CEUTA Y MELILLA	41.858	42.295	1,0	3,4
<b>NACIONAL</b>	<b>17.452.444</b>	<b>17.603.313</b>	<b>0,9</b>	<b>3,1</b>

Fuente: Seguridad Social

Elaboración: Confederación Canaria de Empresarios

**Tabla II.3.3. AFILIADOS A LA SEGURIDAD SOCIAL SEGÚN RAMA DE ACTIVIDAD**

	SEP.16	Var. Mensual	Var. Inter.
<b>AGRICULTURA</b>	<b>25.476</b>	<b>159</b>	<b>32</b>
<b>INDUSTRIA</b>	<b>36.096</b>	<b>-38</b>	<b>1.193</b>
<b>CONSTRUCCIÓN</b>	<b>42.090</b>	<b>668</b>	<b>2.913</b>
<b>SERVICIOS</b>	<b>629.042</b>	<b>16.371</b>	<b>31.561</b>
Comercio. Rep. Vehícul. (G)	149.020	45	4.899
Transptes. Almacena. (H)	41.704	1.309	1.531
Hostelería (I)	134.001	950	10.316
Informac. Comunicac. (J)	8.023	119	211
Act. Financ. y Seguros (K)	10.035	3	-49
Activ. Inmobiliar. (L)	7.063	53	448
Actv. Prof. Cient. Téc. (M)	28.713	212	1.464
Actv. Admt. Serv. Auxiliar (N)	58.784	2.530	3.139
Admón Púb. Defen., S.S. (O)	44.944	-538	1.924
Educación (P)	32.828	11.576	2.211
Actv .Sanit. Serv. Sociales (Q)	62.506	-69	3.673
Actv .Artis. Rec.y Entr. (R)	15.413	35	760
Otros Servicios (S)	23.366	151	1.180
Hogares P. Domést. (T)	12.565	-2	-151
Org. Extra-territoria. (U)	77	-3	5
<b>TOTAL CANARIAS</b>	<b>732.704</b>	<b>17.160</b>	<b>35.699</b>
<b>TOTAL NACIONAL</b>	<b>17.603.313</b>	<b>150.869</b>	<b>530.762</b>

Fuente: Seguridad Social

Elaboración: Confederación Canaria de Empresarios

También aumentó el número de afiliaciones en Murcia y Ceuta y Melilla, donde se registraron incrementos del 3,4% interanual en ambos casos; y en Madrid y Andalucía, con elevaciones del 3,2% en el primer caso, y del 3,0% en el segundo, en comparación con el mes de septiembre del pasado ejercicio. En cambio, en La Rioja se produjo una disminución interanual del 1,8 por ciento.

Si nos centramos en el comportamiento de la afiliación en las Islas por sectores de actividad, se aprecia que en el conjunto de los servicios, el número de afiliados ascendió en 16.371 efectivos con respecto al pasado mes de agosto.

La construcción y el sector agrario también anotaron repuntes mensuales en su cantidad de afiliados, cifrados en 668 y 159 nuevas altas, respectivamente.

Sin embargo, en el sector industrial se apuntó una disminución en la afiliación, con 38 efectivos menos que el mes anterior.

Si analizamos las cifras en términos interanuales, todos los sectores muestran aumentos en su número de afiliados a la Seguridad Social.

El avance más destacado lo protagonizan los servicios, donde la cifra de afiliaciones se incrementó en 31.561 efectivos con respecto a septiembre del año anterior.

La construcción registró una elevación interanual en la cantidad de afiliados de 2.913 personas, mientras que el sector industrial también superó el dato de afiliación que experimentó en septiembre de 2015 en 1.193 trabajadores. Además, la agricultura anotó un ascenso interanual de 32 afiliados.

Adentrándonos en el análisis del sector de los servicios, y apreciando la evolución interanual de sus ramas de actividad, se puede observar que el principal aumento se produjo en la rama de la "Hostelería", que apuntó un crecimiento interanual de afiliados a la Seguridad Social de 10.316 personas.

La rama de "Comercio y reparación de vehículos" registró también un repunte importante con respecto al mismo mes del año anterior, al contar con 4.899 afiliados más. La rama de "Actividades sanitarias y de servicios sociales" anotó otro incremento significativo, ya que alcanzó la cifra de 3.673 nuevas altas.

En este sentido, la cantidad de afiliados también se elevó durante el pasado mes en la rama de "Actividades administrativas y servicios auxiliares", donde se produjo un ascenso de 3.139 afiliados en comparación con el dato correspondiente a septiembre de 2015.

En el sentido contrario, la afiliación descendió en las ramas "Hogares, personal doméstico" y "Actividades financieras y de seguros", que vieron disminuir el número de afiliados a la Seguridad Social en 151 y 49 efectivos, respectivamente, con respecto al dato registrado durante el mismo mes del pasado ejercicio.

## II.4. Encuesta de Población Activa

Según los últimos datos de la Encuesta de Población Activa, la población mayor de 16 años en Canarias durante el tercer trimestre de 2016 quedó cifrada en 1.800.700 personas, lo que se traduce en un aumento relativo del 0,20% con respecto al resultado estimado durante el trimestre anterior.

En relación con el dato del mismo trimestre del año anterior, el crecimiento de la población en edad de trabajar en las Islas se situó en el 0,13 por ciento, lo que equivale a 2.400 personas más que las estimadas hace un año.

En el conjunto del país, la población mayor de 16 años registró un avance trimestral del 0,10%, y en términos interanuales anotó un repunte ligeramente superior del 0,15%, lo que supone un incremento de este estrato poblacional de 56.800 personas.

Retomando el caso del Archipiélago, un 61,21% de la población mayor de 16 años se considera **población activa**, lo que implica 1.102.200 efectivos. En términos relativos, este dato se traduce en una elevación del 0,14% en relación con el trimestre anterior, aunque en comparación con el dato de hace un año, equivale a una disminución del 0,77 por ciento.

En el ámbito nacional, la población activa experimentó un decrecimiento trimestral del 0,12%, a la vez que anotó una minoración del 0,22 por ciento en términos interanuales.

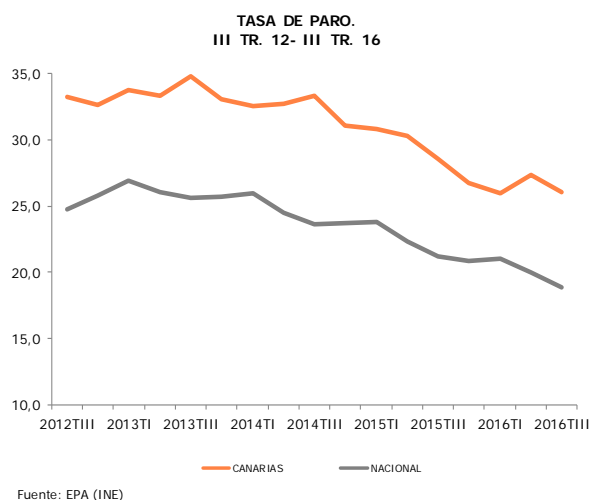
Por lo que se refiere a la **población ocupada**, la EPA estimó en Canarias un total de 815.500 personas ocupadas durante el tercer trimestre de 2016.

Este dato, en comparación con el calculado durante el trimestre precedente, supone un crecimiento del 1,95%, lo que, en términos absolutos, implica un aumento de 15.600 empleos.

En el mismo sentido, con respecto a lo sucedido hace un año, el número de ocupados en las Islas se ha incrementado en un 2,77%, lo que se traduce en 22.000 ocupados más que los estimados durante el tercer trimestre de 2015.

En el contexto nacional, la población ocupada estimada por la EPA durante el tercer trimestre se incrementó en un 1,24% en comparación con el dato del trimestre anterior, y en un 2,65% si lo comparamos con el dato de ocupación estimado para el conjunto del país durante el mismo periodo del pasado ejercicio.

Por lo que se refiere al resultado de desempleo, la **población parada** en el Archipiélago se contrajo durante el último trimestre



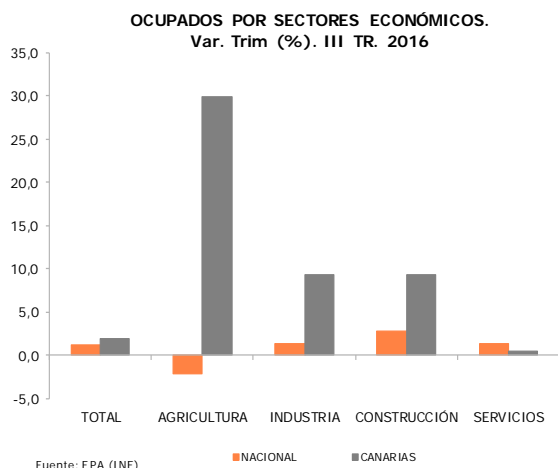
**Tabla II.4.1. VARIACIÓN DE LAS TASAS DE ACTIVIDAD, OCUPACIÓN Y PARO**

	CANARIAS		
	III TR. 2016	Var. TRIM. Anterior	Var. TRIM. Año ant.
Pob mayor de 16 años	1.800.700	0,20	0,13
Pob ACTIVA	1.102.200	0,14	-0,77
Pob OCUPADA	815.500	1,95	2,77
Pob PARADA	286.700	-4,69	-9,62
TASA DE ACTIVIDAD(*)	61,21	-0,04	-0,55
TASA DE OCUPACIÓN(*)	73,99	1,32	2,55
TASA DE PARO(*)	26,01	-1,32	-2,55
	NACIONAL		
	III TR. 2016	Var. TRIM. Anterior	Var. TRIM. Año ant.
Pob mayor de 16 años	38.543.600	0,10	0,15
Pob ACTIVA	22.848.300	-0,12	-0,22
Pob OCUPADA	18.527.500	1,24	2,65
Pob PARADA	4.320.800	-5,55	-10,93
TASA DE ACTIVIDAD(*)	59,28	-0,13	-0,22
TASA DE OCUPACIÓN(*)	81,09	1,09	2,27
TASA DE PARO(*)	18,91	-1,09	-2,27

(\*) Variación en puntos porcentuales

Fuente: INE

Elaboración: Confederación Canaria de Empresarios



**Tabla II.4.2. VARIACIÓN DE LAS TASAS DE ACTIVIDAD, OCUPACIÓN Y PARO**

<b>LAS PALMAS</b>			
	<b>III TR. 2016</b>	<b>Var. TRIM. Anterior</b>	<b>Var. TRIM. Año anterior</b>
Pob mayor de 16 años	933.200	0,25	0,50
Pob ACTIVA	565.400	-0,12	-0,96
Pob OCUPADA	413.500	0,49	3,01
Pob PARADA	152.000	-1,75	-10,32
TASA DE ACTIVIDAD(*)	60,59	-0,22	-0,89
TASA DE OCUPACIÓN(*)	73,13	0,44	2,82
TASA DE PARO(*)	26,88	-0,44	-2,81

<b>S/C TENERIFE</b>			
	<b>III TR. 2016</b>	<b>Var. TRIM. Anterior</b>	<b>Var. TRIM. Año anterior</b>
Pob mayor de 16 años	867.500	0,15	-0,26
Pob ACTIVA	536.700	0,39	-0,56
Pob OCUPADA	402.000	3,47	2,52
Pob PARADA	134.700	-7,80	-8,74
TASA DE ACTIVIDAD(*)	61,87	0,15	-0,18
TASA DE OCUPACIÓN(*)	74,90	2,23	2,25
TASA DE PARO(*)	25,10	-2,23	-2,25

(\*) Variación en puntos porcentuales

Fuente: INE

Elaboración: Confederación Canaria de Empresarios

en un 4,69%, lo que equivale a reducir en 14.100 personas la población sin ocupación durante el último trimestre.

En términos absolutos, la población desempleada en Canarias alcanzó los 286.700 parados, lo que situó la **tasa de paro en las Islas en el 26,01 por ciento**, 1,32 puntos por debajo del resultado estimado durante el trimestre anterior.

En comparación con los datos del tercer trimestre del año anterior, la población parada habría caído en el Archipiélago en 30.500 personas, lo que supone un descenso del 9,62 por ciento.

En cuanto al conjunto del país, la población parada se cifró en 4.320.800 personas, un 5,55% menos que el trimestre anterior, y un 10,93 por debajo del dato del mismo periodo de 2015.

Descendiendo al plano provincial, se observa que durante el tercer trimestre del año, en Las Palmas se registró un avance del empleo del 0,49% en comparación con el dato del trimestre anterior, al tiempo que en la provincia de Santa Cruz de Tenerife, la ocupación creció un 3,47% trimestral.

El incremento que se apreció en Las Palmas supone 2.000 empleos más, frente al aumento de 13.500 puestos de trabajo estimado en la provincia más occidental.

En cuanto a la comparativa interanual, ambas provincias registraron crecimientos en la población ocupada en comparación con los datos estimados durante el tercer trimestre de 2015.

El repunte en Las Palmas se cifró en un 3,01%, mientras que en Santa Cruz de Tenerife, el crecimiento fue del 2,52 por ciento.

En términos absolutos, estas elevaciones implican 12.100 nuevos empleos en Las Palmas, y 9.900 en Santa Cruz de Tenerife, con respecto al tercer trimestre del año anterior.

Atendiendo a los resultados de los diferentes sectores de actividad económica, el incremento trimestral más destacado se produce en la agricultura, cifrado en un 29,94 por ciento. A este le siguen la construcción y la industria, que anotaron ascensos del 9,35% y del 9,25%, respectivamente. El avance más moderado se localizó en el sector de los servicios, al elevarse la ocupación en un 0,48% con respecto al trimestre anterior.

En comparación con el dato estimado hace doce meses, el empleo aumentó en Canarias, principalmente, en el conjunto de los servicios, donde la EPA estima que se crearon 20.800 nuevos empleos en el último año, lo que se traduce en un incremento relativo del 3,02 por ciento. El sector industrial también apuntó un ascenso en su cantidad de ocupados de 7.200 efectivos, que equivale a un repunte del 19,73% en comparación con el dato de hace un año.

En cambio, la agricultura registró una caída del 16,39%, lo que supone 4.000 empleos menos; mientras que la construcción experimentó una reducción del 4,75%, lo que implica, en términos relativos, 2.100 ocupados menos que en el tercer trimestre de 2015.

### III.1.A. Entrada de turistas extranjeros

Según los datos facilitados por Aeropuertos Españoles y Navegación Aérea (AENA), durante el mes de septiembre llegaron a Canarias un total de 1.003.018 turistas extranjeros, lo que supone un incremento interanual del 17,1 por ciento. Según estos datos, el número de turistas foráneos que entraron por avión a las Islas creció en 146.621 visitantes en comparación con el mes de septiembre del pasado ejercicio.

En términos acumulados, la demanda de turismo extranjero en el Archipiélago avanzó un 14,6%, lo que supone un repunte en la afluencia de turistas de 1.232.293 visitantes.

En el ámbito provincial, y desde un enfoque interanual, se aprecia que la demanda de turismo foráneo en la provincia de Las Palmas se elevó un 15,0 por ciento. En la provincia de Santa Cruz de Tenerife, la entrada de extranjeros también aumentó, y lo hizo con una intensidad mayor, apuntándose un ascenso interanual del 20,8 por ciento.

En el contexto insular, se observa que las islas capitalinas recibieron, en conjunto, un total de 618.551 visitantes durante el mes de referencia, lo que implica, en términos relativos, un 61,7% del total de turistas extranjeros recibidos en el conjunto de Canarias durante el pasado mes de septiembre.

En términos individuales, el porcentaje de participación fue mayor en la isla de Tenerife, donde se concentró el 36,6% de las visitas foráneas registradas en el total de las Islas, mientras que en Gran Canaria se registró el 25,0 por ciento.

Si analizamos la evolución comparando los datos con los del mismo mes del año anterior, se observa que en ambos escenarios se superó el dato registrado en septiembre de 2015 con la misma intensidad, en términos relativos, al anotarse sendas variaciones positivas del orden del 20,3% interanual.

En el resto de los términos insulares, el balance anual ofrece un resultado positivo, siendo especialmente intenso en el caso de La Palma, donde el aumento fue del 40,3% interanual.

Por otro lado, en la isla de Lanzarote el número de visitantes creció durante los últimos doce meses en un 13,0 por ciento.

En lo que respecta a la isla de Fuerteventura, se alcanzó un incremento en la entrada de turistas foráneos del 10,2% interanual.

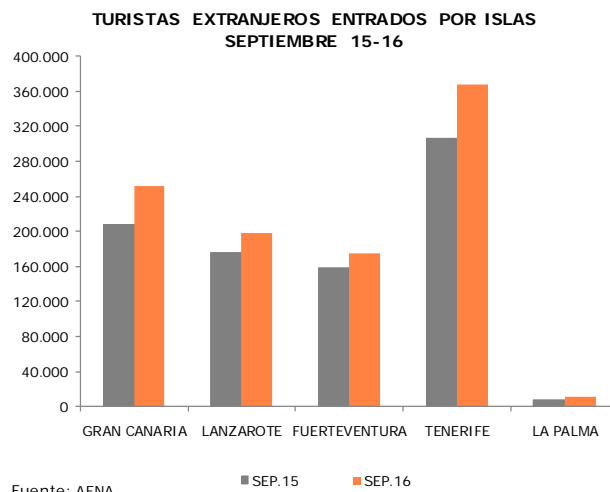


Tabla III.1.A.1. NÚMERO DE TURISTAS EXTRANJEROS ENTRADOS EN LAS ISLAS

	SEP.15	AGO.16	SEP.16	2016
GRAN CANARIA	208.657	286.336	250.962	2.654.299
LANZAROTE	175.040	211.709	197.762	1.777.305
FUERTEVENTURA	159.054	198.703	175.326	1.625.076
<b>TOTAL LAS PALMAS</b>	<b>542.751</b>	<b>696.748</b>	<b>624.050</b>	<b>6.056.680</b>
TENERIFE	305.533	399.726	367.589	3.493.481
LA PALMA	8.113	13.674	11.379	110.614
<b>TOTAL S/C TENERIFE</b>	<b>313.646</b>	<b>413.400</b>	<b>378.968</b>	<b>3.604.095</b>
<b>TOTAL CANARIAS</b>	<b>856.397</b>	<b>1.110.148</b>	<b>1.003.018</b>	<b>9.660.775</b>

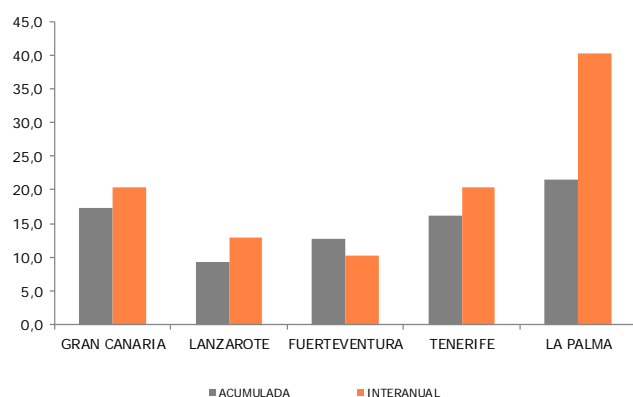
Fuente: AENA; Elaboración: Confederación Canaria de Empresarios.

Tabla III.1.A.2. TURISTAS EXTRANJEROS ENTRADOS EN LAS ISLAS. SEPTIEMBRE 2016

	Var. Mens.	Var. Inter.	Var. Acum.
GRAN CANARIA	-12,4	20,3	17,3
LANZAROTE	-6,6	13,0	9,2
FUERTEVENTURA	-11,8	10,2	12,7
<b>TOTAL LAS PALMAS</b>	<b>-10,4</b>	<b>15,0</b>	<b>13,6</b>
TENERIFE	-8,0	20,3	16,2
LA PALMA	-16,8	40,3	21,4
<b>TOTAL S/C TENERIFE</b>	<b>-8,3</b>	<b>20,8</b>	<b>16,4</b>
<b>TOTAL CANARIAS</b>	<b>-9,7</b>	<b>17,1</b>	<b>14,6</b>

Fuente: AENA; Elaboración: Confederación Canaria de Empresarios.

**EVOLUCIÓN DE TURISTAS EXTRANJEROS  
ENTRADOS A CANARIAS.  
SEPTIEMBRE 2016**



Fuente: AENA

**Tabla III.1.A.3. TURISTAS EXTRANJEROS ENTRADOS EN CANARIAS POR NACIONALIDAD. CANARIAS**

	SEP.15	SEP.16	Var. Inter.	Var. Acum.
Alemania	207.164	235.362	13,6	11,1
Austria	5.845	5.261	-10,0	-9,3
Bélgica	31.692	33.411	5,4	10,7
Dinamarca	9.478	8.971	-5,3	6,4
Fed. Rusa	5.716	7.751	35,6	21,4
Finlandia	816	1.011	23,9	1,6
Francia	29.883	30.993	3,7	5,1
Reino Unido	369.655	445.735	20,6	18,8
Holanda	33.978	46.487	36,8	33,9
Irlanda	41.745	45.223	8,3	7,0
Italia	29.372	37.245	26,8	20,1
Noruega	10.964	10.410	-5,1	-1,2
Rep. Checa	3.986	5.360	34,5	34,8
Polonia	21.759	30.357	39,5	40,8
Suecia	9.017	9.290	3,0	3,9
Suiza	25.273	25.977	2,8	9,4
Portugal	6.723	6.965	3,6	9,3
Otros	13.331	17.209	29,1	27,9
<b>Total</b>	<b>856.397</b>	<b>1.003.018</b>	<b>17,1</b>	<b>14,6</b>

Fuente: AENA, Elaboración: Confederación Canaria de Empresarios.

Si atendemos a la evolución insular en términos acumulados, en septiembre se apreció que en todas las islas se experimentaron variaciones positivas, destacando La Palma, donde la tasa de variación positiva acumulada fue del 21,4 por ciento.

A continuación se situaron Gran Canaria y Tenerife, donde se apuntaron avances acumulados del 17,3% y del 16,2%, respectivamente. A estos, les sigue Fuerteventura, con una elevación del 12,7%, en términos acumulados. El incremento más moderado con respecto al mismo periodo de 2015 se anotó en Lanzarote, con un repunte acumulado del 9,2 por ciento.

En cuanto a la procedencia de los turistas, el turismo británico y el alemán continuaron siendo los mercados que cuentan con mayor número de visitantes en Canarias. En conjunto, representaron el 67,9% del total de las visitas extranjeras registradas durante el mes de referencia.

En el caso de los turistas procedentes del Reino Unido, se cerró el mes de septiembre con un crecimiento relativo del 20,6% interanual, lo que supone aumentar en 76.080 pasajeros la cantidad registrada el mismo mes del año anterior.

Por otro lado, la llegada de turistas procedentes de Alemania se incrementó un 13,6% con respecto al dato contabilizado en septiembre del pasado año, lo que se traduce en la entrada de 28.198 visitantes alemanes adicionales.

En lo referente al resto de los mercados, los incrementos interanuales relativos más destacados apreciados durante el pasado mes de septiembre se corresponden con los pasajeros procedentes de Polonia, que ascendieron un 39,5%, así como los turistas provenientes de Holanda y la Federación Rusa, que en el último año vieron crecer su número de visitas en un 36,8% y un 35,6%, respectivamente, seguidos de los procedentes de Italia, que apuntaron una elevación del 26,8% en comparación con el resultado de septiembre de 2015.

En cambio, se experimentaron caídas en el turismo procedente de Austria, Dinamarca y Noruega, con variaciones negativas del 10,0%, del 5,3% y del 5,1%, en cada caso, con respecto a los datos contabilizados en el mes de septiembre del pasado ejercicio.

En el ámbito provincial, el turismo alemán vio crecer el número de entradas de turistas en Las Palmas en un 10,8%, mientras que el procedente de Reino Unido superó en un 18,3% el resultado del mismo mes del año precedente.

En Santa Cruz de Tenerife, la afluencia de turistas alemanes se elevó un 21,1% interanual, lo que también ocurrió con los provenientes del Reino Unido, que se incrementaron en un 23,7% si los comparamos con los llegados durante el mes de septiembre del pasado año 2015.

## ENTRADA DE TURISTAS EXTRANJEROS SEGÚN NACIONALIDAD POR PROVINCIAS.

Tabla III.1.A.4 TURISTAS EXTRANJEROS ENTRADOS.  
LAS PALMAS

	SEP.15	SEP.16	Var. Inter.	Var. Acum.
Alemania	150.124	166.309	10,8	10,1
Austria	2.849	2.631	-7,7	-7,6
Bélgica	14.192	14.758	4,0	11,4
Dinamarca	7.166	7.893	10,1	9,0
Federación Rusa	0	0	-	-11,3
Finlandia	378	575	52,1	7,0
Francia	20.797	21.799	4,8	4,8
Reino Unido	211.359	249.949	18,3	17,7
Holanda	23.512	31.750	35,0	33,6
Irlanda	32.388	33.955	4,8	2,7
Italia	16.070	22.637	40,9	28,6
Noruega	8.897	8.953	0,6	2,7
República Checa	2.436	2.890	18,6	35,3
Polonia	14.074	18.017	28,0	37,6
Suecia	8.093	8.531	5,4	6,1
Suiza	17.569	17.602	0,2	7,9
Portugal	4.763	5.103	7,1	15,9
Otros	8.084	10.698	32,3	18,2
<b>Total</b>	<b>542.751</b>	<b>624.050</b>	<b>15,0</b>	<b>13,6</b>

Tabla III.1.A.5 TURISTAS EXTRANJEROS ENTRADOS.  
S/C TENERIFE

	SEP.15	SEP.16	Var. Inter.	Var. Acum.
Alemania	57.040	69.053	21,1	13,7
Austria	2.996	2.630	-12,2	-11,0
Bélgica	17.500	18.653	6,6	10,2
Dinamarca	2.312	1.078	-53,4	0,4
Federación Rusa	5.716	7.751	35,6	21,5
Finlandia	438	436	-0,5	-5,9
Francia	9.086	9.194	1,2	5,8
Reino Unido	158.296	195.786	23,7	20,1
Holanda	10.466	14.737	40,8	34,6
Irlanda	9.357	11.268	20,4	22,8
Italia	13.302	14.608	9,8	10,1
Noruega	2.067	1.457	-29,5	-15,8
República Checa	1.550	2.470	59,4	34,2
Polonia	7.685	12.340	60,6	45,9
Suecia	924	759	-17,9	-3,0
Suiza	7.704	8.375	8,7	12,6
Portugal	1.960	1.862	-5,0	-8,2
Otros	5.247	6.511	24,1	45,0
<b>Total</b>	<b>313.646</b>	<b>378.968</b>	<b>20,8</b>	<b>16,4</b>

Fuente: AENA; Elaboración: Confederación Canaria de Empresarios

## ENTRADA DE TURISTAS EXTRANJEROS SEGÚN NACIONALIDAD EN ISLAS CAPITALINAS.

Tabla III.1.A.6 TURISTAS EXTRANJEROS ENTRADOS.  
GRAN CANARIA

	SEP.15	SEP.16	Var. Inter.	Var. Acum.
Alemania	61.689	69.362	12,4	12,5
Austria	1.511	1.903	25,9	-2,7
Bélgica	8.569	9.683	13,0	17,1
Dinamarca	5.125	4.706	-8,2	8,8
Federación Rusa	0	0	-	-11,3
Finlandia	378	575	52,1	-0,7
Francia	4.345	4.149	-4,5	14,9
Reino Unido	61.288	79.389	29,5	29,4
Holanda	14.891	20.328	36,5	30,5
Irlanda	6.415	7.604	18,5	12,2
Italia	4.294	6.148	43,2	35,8
Noruega	8.061	8.720	8,2	4,1
República Checa	1.292	1.468	13,6	29,3
Polonia	4.761	6.661	39,9	74,2
Suecia	7.026	7.771	10,6	9,9
Suiza	8.313	9.001	8,3	15,4
Portugal	3.893	3.978	2,2	9,9
Otros	6.806	9.516	39,8	19,3
<b>Total</b>	<b>208.657</b>	<b>250.962</b>	<b>20,3</b>	<b>17,3</b>

Tabla III.1.A.7 TURISTAS EXTRANJEROS ENTRADOS.  
TENERIFE

	SEP.15	SEP.16	Var. Inter.	Var. Acum.
Alemania	52.081	62.928	20,8	13,3
Austria	2.996	2.630	-12,2	-11,0
Bélgica	17.048	18.185	6,7	10,2
Dinamarca	2.312	1.078	-53,4	0,4
Federación Rusa	5.716	7.751	35,6	21,5
Finlandia	438	436	-0,5	-5,9
Francia	8.978	8.785	-2,1	1,3
Reino Unido	156.804	193.937	23,7	20,4
Holanda	9.366	12.899	37,7	35,1
Irlanda	9.357	11.268	20,4	22,8
Italia	13.302	14.608	9,8	10,2
Noruega	2.067	1.457	-29,5	-15,8
República Checa	1.550	2.470	59,4	34,2
Polonia	7.685	11.650	51,6	42,2
Suecia	924	759	-17,9	-3,0
Suiza	7.704	8.375	8,7	12,6
Portugal	1.960	1.862	-5,0	-8,6
Otros	5.245	6.511	24,1	45,0
<b>Total</b>	<b>305.533</b>	<b>367.589</b>	<b>20,3</b>	<b>16,2</b>

Fuente: AENA; Elaboración: Confederación Canaria de Empresarios

## ENTRADA DE TURISTAS EXTRANJEROS SEGÚN NACIONALIDAD EN ISLAS NO CAPITALINAS.

Tabla III.1.A.8 TURISTAS EXTRANJEROS ENTRADOS.  
FUERTEVENTURA

	SEP.15	SEP.16	Var. Inter.	Var. Acum.
Alemania	64.578	73.586	13,9	11,8
Austria	794	447	-43,7	-15,3
Bélgica	2.084	1.707	-18,1	-15,7
Dinamarca	803	1.283	59,8	17,3
Federación Rusa	0	0	-	-
Finlandia	0	0	-	93,4
Francia	8.537	9.835	15,2	3,9
Reino Unido	50.003	53.417	6,8	15,5
Holanda	2.717	4.566	68,1	66,9
Irlanda	5.505	3.733	-32,2	-22,3
Italia	8.301	10.702	28,9	18,8
Noruega	426	0	-100,0	80,2
República Checa	746	885	18,6	37,1
Polonia	7.208	8.156	13,2	22,3
Suecia	1.067	760	-28,8	8,2
Suiza	5.379	5.190	-3,5	0,5
Portugal	360	648	80,0	97,1
Otros	546	411	-24,7	-19,3
<b>Total</b>	<b>159.054</b>	<b>175.326</b>	<b>10,2</b>	<b>12,7</b>

Tabla III.1.A.9 TURISTAS EXTRANJEROS ENTRADOS.  
LANZAROTE

	SEP.15	SEP.16	Var. Inter.	Var. Acum.
Alemania	23.857	23.361	-2,1	-0,5
Austria	544	281	-48,3	-14,5
Bélgica	3.539	3.368	-4,8	14,6
Dinamarca	1.238	1.904	53,8	2,3
Federación Rusa	0	0	-	-
Finlandia	0	0	-	38,2
Francia	7.915	7.815	-1,3	1,2
Reino Unido	100.068	117.143	17,1	12,3
Holanda	5.904	6.856	16,1	24,0
Irlanda	20.468	22.618	10,5	6,3
Italia	3.475	5.787	66,5	40,8
Noruega	410	233	-43,2	-24,9
República Checa	398	537	34,9	53,7
Polonia	2.105	3.200	52,0	25,9
Suecia	0	0	-	-30,0
Suiza	3.877	3.411	-12,0	-1,1
Portugal	510	477	-6,5	-10,5
Otros	732	771	5,3	35,8
<b>Total</b>	<b>175.040</b>	<b>197.762</b>	<b>13,0</b>	<b>9,2</b>

Tabla III.1.A.10 TURISTAS EXTRANJEROS ENTRADOS.  
LA PALMA

	SEP.15	SEP.16	Var. Inter.	Var. Acum.
Alemania	4.959	6.125	23,5	17,4
Austria	0	0	-	-
Bélgica	452	468	3,5	7,9
Dinamarca	0	0	-	-
Federación Rusa	0	0	-	-
Finlandia	0	0	-	-
Francia	108	409	278,7	-
Reino Unido	1.492	1.849	23,9	-4,6
Holanda	1.100	1.838	67,1	30,5
Irlanda	0	0	-	-
Italia	0	0	-	-
Noruega	0	0	-	-
República Checa	0	0	-	-
Polonia	0	690	-	-
Suecia	0	0	-	-
Suiza	0	0	-	-
Portugal	0	0	-	1.600,0
Otros	2	0	-	-
<b>Total</b>	<b>8.113</b>	<b>11.379</b>	<b>40,3</b>	<b>21,4</b>

Fuente: AENA; Elaboración: Confederación Canaria de Empresarios

## III.1.B. Encuesta de ocupación turística

### B.1. Número de viajeros entrados y estancia media.

Los datos recabados por las encuestas oficiales de ocupación publicadas por el Instituto Nacional de Estadística revelan que durante el mes de septiembre de 2016 fueron alojados en Canarias un total de 1.062.351 viajeros en hoteles y apartamentos turísticos, lo que implica un decrecimiento del 15,4% con respecto al dato estimado durante el mes anterior.

En este sentido, el número de pernoctaciones en los establecimientos del Archipiélago cayó, en este mismo periodo, un 19,2% en comparación con el pasado mes de agosto.

Del total de viajeros, el 78,1% procedía del extranjero, un 9,4% residía en las Islas y el 12,6% restante tenía como origen el resto del territorio nacional.

Los datos muestran que el número de viajeros alojados procedentes del extranjero se redujo durante el pasado mes en un 10,4%, al igual que los residentes en Canarias y los provenientes del resto del territorio nacional, cuyas visitas decrecieron en un 30,1% y en un 28,8% mensual, respectivamente.

Si analizamos la evolución del número total de viajeros con respecto al mismo mes del año anterior, se observa un aumento de las visitas del 8,2% interanual, lo que se traduce en 80.301 turistas adicionales.

En cuanto al dato de las pernoctaciones, se aprecia que en septiembre se superó en un 9,1% el resultado contabilizado durante el mismo mes del año anterior.

Desde esta óptica, podemos constatar que los viajeros procedentes del extranjero aumentaron sus visitas en un 11,7% con respecto a los resultados del mismo mes del año precedente, al igual que los provenientes del resto del mercado nacional, que registraron un avance del 5,1% interanual.

Por el contrario, el número de visitantes locales que se alojaron en algún establecimiento turístico de las Islas se aminoró un 11,7% en comparación con el mes de septiembre del pasado ejercicio.

En función del tipo de establecimiento, el número de visitantes alojados en apartamentos se elevó un 14,8% en términos interanuales, a la vez que los viajeros que optaron por hospedarse en establecimientos hoteleros repuntaron un 5,6 por ciento.

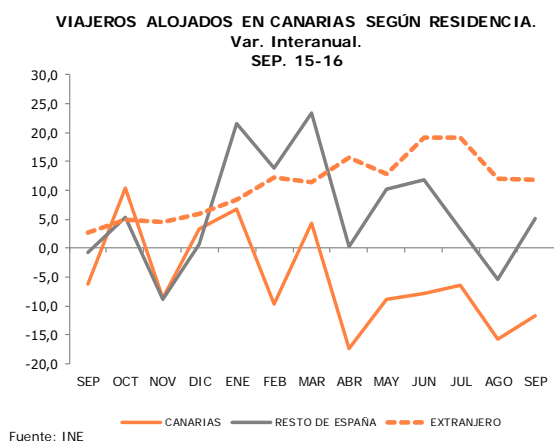
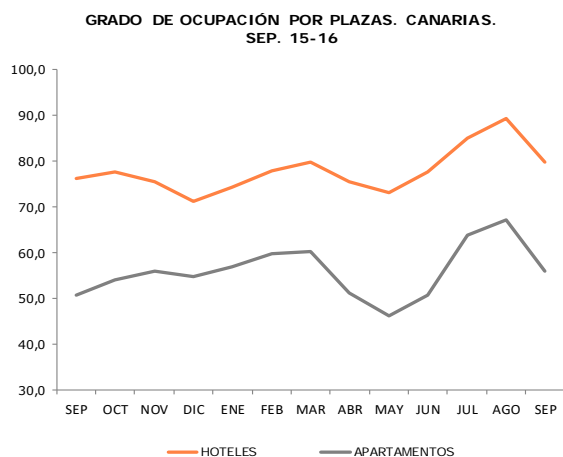
El número de pernoctaciones en el conjunto de los apartamentos anotó una variación positiva del 10,6% interanual, mientras que en el caso de los establecimientos hoteleros también se registró un incremento del 8,5% en comparación con el mes de septiembre del pasado 2015.

Tabla III.1.B.1. NÚMERO DE VIAJEROS ENTRADOS Y ESTANCIA MEDIA EN CANARIAS

	SEP.15	AGO.16	SEP.16	Var. Mens.	Var. Inter.	Var. Acum.
<b>APARTAMENTOS</b>						
RESIDENTES EN CANARIAS	36.225	54.867	31.249	-43,0	-13,7	-1,4
RESIDENTES RESTO DE ESPAÑA	27.641	48.286	34.044	-29,5	23,2	15,0
RESIDENTES EN EL EXTRANJERO	213.217	281.360	252.843	-10,1	18,6	14,7
<b>TOTAL</b>	<b>277.083</b>	<b>384.513</b>	<b>318.136</b>	<b>-17,3</b>	<b>14,8</b>	<b>13,0</b>
TOTAL PERNOCTACIONES	2.341.852	3.301.058	2.590.758	-21,5	10,6	11,3
ESTANCIA MEDIA	8,5	8,6	8,1	-0,4	-0,3	-0,1
<b>HOTELES</b>						
RESIDENTES EN CANARIAS	76.480	87.451	68.220	-22,0	-10,8	-12,7
RESIDENTES RESTO DE ESPAÑA	99.374	139.284	99.490	-28,6	0,1	4,6
RESIDENTES EN EL EXTRANJERO	529.113	643.771	576.505	-10,4	9,0	12,9
<b>TOTAL</b>	<b>704.967</b>	<b>870.506</b>	<b>744.215</b>	<b>-14,5</b>	<b>5,6</b>	<b>9,3</b>
TOTAL PERNOCTACIONES	5.288.940	7.008.131	5.736.408	-18,1	8,5	10,1
ESTANCIA MEDIA	7,5	8,1	7,7	-0,3	0,2	0,1
<b>TOTAL</b>						
RESIDENTES EN CANARIAS	112.704	142.318	99.470	-30,1	-11,7	-9,3
RESIDENTES RESTO DE ESPAÑA	127.016	187.570	133.533	-28,8	5,1	6,8
RESIDENTES EN EL EXTRANJERO	742.330	925.131	829.348	-10,4	11,7	13,4
<b>TOTAL</b>	<b>982.050</b>	<b>1.255.019</b>	<b>1.062.351</b>	<b>-15,4</b>	<b>8,2</b>	<b>10,4</b>
<b>TOTAL PERNOCTACIONES</b>	<b>7.630.792</b>	<b>10.309.189</b>	<b>8.327.166</b>	<b>-19,2</b>	<b>9,1</b>	<b>10,5</b>
<b>ESTANCIA MEDIA</b>	<b>7,8</b>	<b>8,2</b>	<b>7,8</b>	<b>-0,4</b>	<b>0,1</b>	<b>0,0</b>

Fuente: INE; Elaboración: Confederación Canaria de Empresarios.





**Tabla III.1.B.2. GRADO DE OCUPACIÓN Y PERSONAL EMPLEADO. CANARIAS.**

	SEP.15	AGO.16	SEP.16	Var. Mens.	Var. Anual
<b>APARTAMENTOS</b>					
OCUP. POR PLAZAS	50,5	67,3	56,0	-11,3	5,4
OCUP. POR APART.	73,2	84,4	82,8	-1,6	9,7
PERSONAL	10.100	10.682	10.302	-3,6	2,0
<b>HOTELES</b>					
OCUP. POR PLAZAS	76,3	89,4	79,7	-9,7	3,3
OCUP. POR HAB.	84,5	89,6	89,0	-0,6	4,5
PERSONAL	41.082	44.222	44.145	-0,2	7,5
<b>TOTAL PERSONAL</b>	<b>51.182</b>	<b>54.904</b>	<b>54.447</b>	<b>-0,8</b>	<b>6,4</b>

Fuente: INE.

Elaboración: Confederación Canaria de Empresarios.

## B.2. Grado de ocupación y personal empleado.

Las últimas estadísticas del INE indican que el grado de ocupación por plazas en el sector hotelero de Canarias alcanzó, durante el pasado mes de septiembre, el 79,7%, frente al 56,0% anotado en el conjunto de los apartamentos.

Con estos datos, el grado de ocupación por plazas en el sector extrahotelero observó un descenso mensual de 11,3 puntos porcentuales, mientras que en el conjunto de los hoteles se apreció también una caída de 9,7 puntos porcentuales en comparación con la ratio de ocupación del mes anterior.

Si comparamos estas cifras con las estimadas para el mismo mes del año precedente, la ocupación en el segmento de apartamentos experimentó un aumento interanual de 5,4 puntos, algo más intensa que la mejora que mostró la ocupación en el sector hotelero, donde se apuntó un avance de 3,3 puntos porcentuales con respecto al dato de septiembre del ejercicio precedente.

En cuanto a los resultados referidos al grado de ocupación por apartamentos y habitaciones, las estimaciones del INE muestran una ocupación del 82,8% en los complejos extrahoteleros, frente a la ocupación del 89,0% estimada en el ámbito de los establecimientos hoteleros.

En comparación con el mes anterior, la ocupación por apartamentos se redujo en 1,6 puntos porcentuales, mientras que en los hoteles, la ocupación por habitación disminuyó en 0,6 puntos durante el pasado mes de septiembre.

Con respecto al mismo mes del año anterior, la ocupación por apartamentos superó en 9,7 puntos el dato estimado en septiembre de 2015, mientras que, en el caso de los hoteles, la ocupación por habitación resultó 4,5 puntos porcentuales mayor que la contabilizada hace un año.

En lo referente a las estadísticas de personal empleado por los establecimientos reglados del Archipiélago, se estimó en el balance de septiembre de 2016 un total de 54.447 efectivos laborales, una cantidad que es un 0,8% menor que la estimada para el pasado mes, pero que supera la estimación de septiembre de 2015 en un 6,4 por ciento.

Por segmentos alojativos, comparando el dato del mes de referencia con el del mes anterior, el personal empleado se redujo un 3,6% en el caso de los apartamentos, y en un 0,2% mensual en los establecimientos hoteleros.

En términos interanuales, el personal empleado avanzó con una mayor intensidad en el conjunto de los hoteles, donde se registró un ascenso del 7,5%, frente al aumento del 2,0% que experimentó el personal en los alojamientos extrahoteleros con respecto al mes de septiembre del pasado ejercicio.

### B.3. Análisis provincial de los establecimientos hoteleros.

Centrando nuestra atención en el análisis del comportamiento del sector hotelero en cada provincia, y en lo que se refiere al ámbito de Las Palmas, las encuestas oficiales muestran que el número de viajeros alojados durante el mes de septiembre, en este término provincial, superó en un 3,4%, el dato registrado durante el mismo mes del año anterior.

Teniendo en cuenta el origen de los visitantes, el número de viajeros extranjeros alojados en los hoteles de esta provincia se incrementó un 6,8% interanual.

En cambio, los viajeros residentes en Canarias anotaron una caída del 13,6% en el número de visitas, a la vez que los procedentes del resto de España experimentaron una variación negativa del orden del 3,8% interanual.

En la provincia de Santa Cruz de Tenerife, los viajeros alojados también superaron los contabilizados durante el mes de septiembre de 2015, aunque lo hicieron con una intensidad relativa mayor, al apreciar un avance interanual del 8,8 por ciento.

En este ámbito destacó el incremento registrado por los turistas extranjeros, cifrado en un 12,4% interanual, mientras que para el mercado nacional, se observó un repunte interanual del 4,4 por ciento.

En cambio, el turismo local apuntó una minoración del 7,2% en comparación con el mismo mes de 2015.

En lo que respecta al número de pernoctaciones, durante el pasado mes de septiembre se registraron sendos ascensos interanuales en las dos provincias, aunque de nuevo resultó algo más intenso en el caso de la provincia de Santa Cruz de Tenerife, donde se apreció un aumento interanual del 8,6 por ciento.

En la provincia de Las Palmas, las pernoctaciones registraron una elevación del 8,4% interanual.

Por lo que se refiere a la estancia media, Las Palmas anotó un balance más favorable, al situar el resultado en el entorno de las 8,2 noches, frente a las 7,0 noches estimadas en la provincia más occidental.

En este contexto, la ratio de ocupación en las islas orientales arrojó un resultado del 80,0% de las plazas ofertadas, frente al 79,1% que se observó en Santa Cruz de Tenerife.

En este mismo sentido, el personal empleado mejoró en ambos escenarios, aunque de manera más intensa en la provincia de Las Palmas, donde el número de trabajadores superó en un 8,5% el dato del mismo mes del año anterior, frente al crecimiento del 6,0% interanual que se apreció en el término provincial de Santa Cruz de Tenerife.

**Tabla III.1.B.3. COMPARATIVA ENTRE PROVINCIAS. ESTABLECIMIENTOS HOTELEROS. LAS PALMAS.**

	SEP.15	AGO.16	SEP.16	Var. Mens.	Var. Anual
OCUP. POR PLAZAS	78,0	90,3	80,0	-10,3	2,0
OCUP. POR HAB.	86,9	90,8	90,5	-0,3	3,6
PERSONAL EMPLEADO	24.335	26.188	26.392	0,8	8,5
VIAJ. RESID. EN CANARIAS	43.143	50.327	37.270	-25,9	-13,6
VIAJ. RESID. RESTO DE ESPAÑA	52.285	73.969	50.320	-32,0	-3,8
VIAJ. RESID. EN EL EXTRANJERO	327.184	398.850	349.446	-12,4	6,8
<b>TOTAL</b>	<b>422.612</b>	<b>523.146</b>	<b>437.037</b>	<b>-16,5</b>	<b>3,4</b>
<b>PERNOCT. TOT.</b>	<b>3.296.237</b>	<b>4.374.598</b>	<b>3.572.551</b>	<b>-18,3</b>	<b>8,4</b>
<b>ESTANCIA MEDIA</b>	<b>7,8</b>	<b>8,4</b>	<b>8,2</b>	<b>-0,2</b>	<b>0,4</b>

Fuente: INE.

Elaboración: Confederación Canaria de Empresarios.

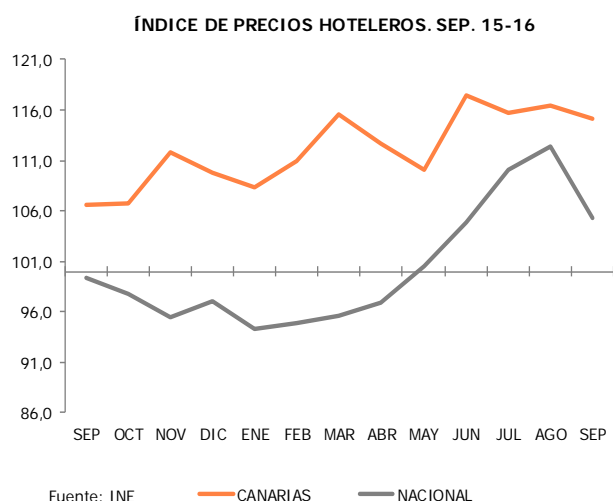
**Tabla III.1.B.4. COMPARATIVA ENTRE PROVINCIAS. ESTABLECIMIENTOS HOTELEROS. S/C DE TENERIFE.**

	SEP.15	AGO.16	SEP.16	Var. Mens.	Var. Anual
OCUP. POR PLAZAS	73,8	87,9	79,1	-8,8	5,4
OCUP. POR HAB.	80,8	87,8	86,7	-1,1	5,9
PERSONAL EMPLEADO	16.747	18.034	17.753	-1,6	6,0
VIAJ. RESID. EN CANARIAS	33.337	37.124	30.951	-16,6	-7,2
VIAJ. RESID. RESTO DE ESPAÑA	47.089	65.315	49.170	-24,7	4,4
VIAJ. RESID. EN EL EXTRANJERO	201.929	244.921	227.059	-7,3	12,4
<b>TOTAL</b>	<b>282.355</b>	<b>347.360</b>	<b>307.180</b>	<b>-11,6</b>	<b>8,8</b>
<b>PERNOCT. TOT.</b>	<b>1.992.703</b>	<b>2.633.534</b>	<b>2.163.858</b>	<b>-17,8</b>	<b>8,6</b>
<b>ESTANCIA MEDIA</b>	<b>7,1</b>	<b>7,6</b>	<b>7,0</b>	<b>-0,5</b>	<b>0,0</b>

Fuente: INE.

Elaboración: Confederación Canaria de Empresarios.

### III.1.C. Índice de Precios Hoteleros



**Tabla III.1.C.1. ÍNDICE DE PRECIOS HOTELEROS. SEPTIEMBRE 2016**

	Índice	Var. Mens.	Var. Inter.
ANDALUCÍA	99,1	-5,4	6,3
ARAGÓN	68,2	5,3	2,6
ASTURIAS	91,1	-3,4	3,7
BALEARES	123,6	-6,2	7,3
<b>CANARIAS</b>	<b>115,1</b>	<b>-1,2</b>	<b>8,2</b>
CANTABRIA	93,6	-3,1	5,3
CASTILLA Y LEÓN	91,2	-0,8	3,4
CASTILLA-LA MANCHA	83,6	-2,6	1,0
CATALUÑA	104,6	-9,2	3,5
COM. VALENCIANA	99,3	-9,6	6,9
EXTREMADURA	91,1	-3,3	4,4
GALICIA	93,7	-2,9	1,1
MADRID	85,1	1,6	4,5
MURCIA	84,0	-7,7	1,3
NAVARRA	85,7	-5,7	2,4
PAIS VASCO	107,0	-5,4	4,3
LA RIOJA	92,7	-0,6	1,1
CEUTA	95,0	-5,7	-3,2
MELILLA	100,5	5,4	-2,2
<b>NACIONAL</b>	<b>105,3</b>	<b>-6,3</b>	<b>5,8</b>

Fuente: INE.

Elaboración: Confederación Canaria de Empresarios.

Según los últimos datos publicados por el Instituto Nacional de Estadística, el Índice de Precios Hoteleros en Canarias apuntó una caída mensual del 1,2% durante el pasado mes de septiembre.

Si trasladamos el análisis al conjunto nacional, los precios del sector hotelero decrecieron un 6,3% si los comparamos con el dato del mes anterior.

Profundizando en el comportamiento regional, se observa que los descensos más destacados se localizaron en lugares como la Comunidad Valenciana, donde se registró una contracción del 9,6% mensual, seguida de la anotada en Cataluña del 9,2 por ciento. En Murcia y Baleares también se experimentaron retrocesos importantes de los precios hoteleros, cifrados en un 7,7% en el primer caso, y en un 6,2% en el segundo, con respecto al pasado mes de agosto.

En sentido contrario, se apreciaron avances de los precios hoteleros en Melilla, donde se elevaron en un 5,4%; en Aragón, donde el aumento fue del 5,3%; y en Madrid, donde los precios se incrementaron en un 1,6% mensual.

Si trasladamos la comparación al mismo mes del año anterior, los precios del sector hotelero en las Islas habrían apreciado un incremento del 8,2% en lo que respecta a los datos de septiembre del pasado ejercicio.

El crecimiento de los precios en el conjunto del país no superó, en este caso, el anotado por el sector en el Archipiélago, ya que el valor del Índice en el contexto nacional registró un repunte del 5,8% interanual.

En este mismo sentido, los precios hoteleros se han elevado en lugares como Baleares y la Comunidad Valenciana, donde avanzaron un 7,3% y un 6,9%, en cada caso. A estos les siguen Andalucía y Cantabria, con incrementos interanuales del 6,3% y del 5,3%, respectivamente. También se apuntaron aumentos de los precios del orden del 4,5% y del 4,4% en Madrid y Extremadura, respectivamente, y del 4,3% en el País Vasco, con respecto al mes de septiembre de 2015.

En cambio, hubo caídas interanuales de los precios hoteleros en Ceuta, donde se cifró en un 3,2%, y en Melilla, donde la minoración fue del 2,2% en comparación con el dato que se contabilizó durante el mes de septiembre del ejercicio precedente.

## III.2. Matriculación de vehículos

Según las estadísticas facilitadas por FREDICA, el número de matriculaciones registradas en Canarias durante el pasado mes de septiembre alcanzó un total de 6.443 unidades, lo que supone un ascenso mensual de las ventas de vehículos nuevos en las Islas del 25,1 por ciento.

En este caso, el crecimiento de las ventas tuvo reflejo en varias las tipologías de vehículos, como es el caso de los "turismos", que apuntaron un crecimiento mensual del 39,3%, o en los vehículos "derivados", donde se registró un avance del 36,5% con respecto al mes anterior. También hubo ascensos en la matriculación de "guaguas", con una variación mensual positiva del 60,7 por ciento.

En cambio, las ventas de "motos" decrecieron un 6,3% mensual, a la vez que la categoría "todoterreno" experimentó un descenso del 2,6% en comparación con el dato correspondiente al mes precedente. La tipología "furgones y camiones" anotó una variación nula durante el pasado mes de septiembre.

Por otra parte, en términos interanuales, la venta de vehículos varió de forma positiva, registrando un crecimiento del 20,3 por ciento. El incremento de las ventas respondió a la mayor demanda de todas las tipologías de vehículos, incluidas las "guaguas", que apuntaron un incremento interanual del 60,7 por ciento.

La matriculación de "todoterrenos" destacó en términos relativos con un repunte del 32,7% interanual, seguida de las ventas de "derivados", que superaron las cifras de septiembre del año anterior en un 28,2 por ciento.

Las categorías de "furgones y camiones" y "turismos" apuntaron elevaciones interanuales del 26,1% y del 16,0%, respectivamente. Esta última supuso el 59,3% de las ventas del pasado mes. Además, también se registró un aumento del 14,1% en la matriculación de "motos".

En el ámbito provincial, en los dos escenarios se registró un crecimiento en la matriculación, toda vez que en Las Palmas se observó un avance del 21,3% interanual, frente al 18,3% que se apreció en Santa Cruz de Tenerife.

En función del canal de venta, destacó el incremento de la matriculación de vehículos destinados a alquiler, que superó el dato contabilizado en septiembre de 2015 en un 58,8 por ciento.

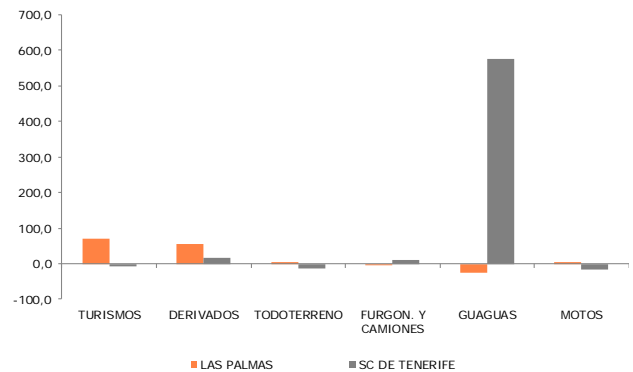
Las ventas de vehículos para empresas crecieron un 8,6% interanual, mientras que la matriculación de vehículos particulares apuntó un ascenso del 7,7% con respecto al mismo mes del año precedente.

Tabla III.2.1. MATRICULACIONES DE VEHÍCULOS EN CANARIAS

	SEP.16	2016	Var. Mensual	Var. Inter.	Var. Acum.
<b>CATEGORÍAS</b>					
TURISMOS	3.818	30.837	39,3	16,0	12,8
DERIVADOS	942	6.782	36,5	28,2	23,5
TODOTERRENO	852	8.331	-2,6	32,7	48,9
FURGONES Y CAMIONES	309	2.599	0,0	26,1	25,2
GUAGUAS	45	207	60,7	60,7	54,5
MOTOS	477	4.136	-6,3	14,1	16,2
<b>TOTAL</b>	<b>6.443</b>	<b>52.892</b>	<b>25,1</b>	<b>20,3</b>	<b>19,7</b>
<b>CANALES DE VENTA</b>					
ALQUILER	2.057	12.908	211,7	58,8	17,7
EMPRESAS	1.225	9.534	6,3	8,6	24,9
PARTICULAR	3.161	30.450	-5,4	7,7	19,0
<b>TOTAL</b>	<b>6.443</b>	<b>52.892</b>	<b>25,1</b>	<b>20,3</b>	<b>19,7</b>
<b>PROVINCIAS</b>					
LAS PALMAS	4.280	31.335	47,0	21,3	18,5
S/C TENERIFE	2.163	21.557	-3,4	18,3	21,5
<b>TOTAL</b>	<b>6.443</b>	<b>52.892</b>	<b>25,1</b>	<b>20,3</b>	<b>19,7</b>

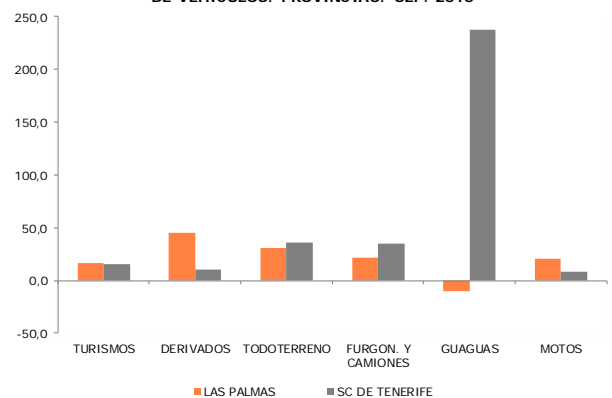
Fuente: FREDICA; Elaboración: Confederación Canaria de Empresarios.

EVOLUCIÓN MENSUAL DE LAS MATRICULACIONES DE VEHÍCULOS. PROVINCIAS. SEP. 2016



Fuente: FREDICA

VARIACIÓN INTERANUAL DE LAS MATRICULACIONES DE VEHÍCULOS. PROVINCIAS. SEP. 2016



Fuente: FREDICA

**Tabla III.3.1 ÍNDICE POR GRUPO DE VENTA Y GRANDES SUPERFICIES**

	SEP.16	Var. Mens.	Var. Inter.
<b>NACIONAL</b>			
Estaciones de servicio	90,5	-7,7	1,7
Alimentación	93,9	-2,2	2,5
Resto	86,7	3,4	4,5
Equipo personal	87,3	-5,5	0,2
Equipamiento del hogar	83,6	4,7	2,7
Otros Bienes	90,9	7,3	5,6
<b>ÍNDICE GENERAL DEL COMERCIO MINORISTA</b>	<b>90,2</b>	<b>-0,2</b>	<b>3,6</b>
IND. GENERAL SIN ESTACIONES DE SERVICIO	90,1	0,4	3,7
<b>GRANDES SUPERFICIES</b>			
Alimentación	82,2	-3,4	-0,7
Resto	85,6	-5,4	4,5
<b>ÍNDICE GENERAL</b>	<b>84,2</b>	<b>-4,8</b>	<b>2,5</b>

Fuente: INE

Elaboración: Confederación Canaria de Empresarios.

**Tabla III.3.2. ÍNDICE DE COMERCIO AL POR MENOR EN LAS COMUNIDADES AUTÓNOMAS\***

	SEP.16	Var. Mens.	Var. Inter.
ANDALUCÍA	85,6	-4,3	1,5
ARAGÓN	84,4	-0,5	0,4
ASTURIAS	84,4	-5,4	1,2
BALEARES	122,9	-8,9	7,3
<b>CANARIAS</b>	<b>101,0</b>	<b>-4,0</b>	<b>7,7</b>
CANTABRIA	92,2	-14,3	3,7
CASTILLA Y LEON	88,4	-8,1	2,3
CAST. LA MANCHA	87,3	-1,6	3,2
CATALUÑA	89,2	-0,4	4,0
COM. VALENCIANA	95,6	-5,2	5,5
EXTREMADURA	91,0	-5,9	0,1
GALICIA	92,4	-4,0	4,0
MADRID	88,4	18,7	4,4
MURCIA	83,6	-1,7	3,5
NAVARRA	94,7	-4,2	3,4
PAIS VASCO	87,8	11,3	1,7
LA RIOJA	91,0	-2,7	4,5
CEUTA	90,3	-3,3	0,7
MELILLA	93,7	-4,5	4,9

\* Precios constantes

Fuente: INE; Elaboración: Confederación Canaria de Empresarios

## III.3. Índice de Comercio al por Menor

Durante el pasado mes de septiembre de 2016, el Índice de Comercio al por menor en Canarias registró un descenso mensual del 4,0 por ciento, según los datos oficiales que ha publicado el Instituto Nacional de Estadística. En el mismo sentido, en el conjunto nacional el sector también experimentó un decrecimiento en la cifra de negocios, estimándose una caída del 0,2% durante el pasado septiembre.

En el ámbito regional, se aprecia que el comercio disminuyó en el último mes prácticamente en todas las comunidades, destacando entre ellas Cantabria, donde se anotó una reducción mensual del 14,3 por ciento.

Tras esta, se situaron otras como Baleares y Castilla y León, donde se alcanzaron variaciones negativas del orden del 8,9% y del 8,1% mensual, respectivamente; seguidas de Extremadura, donde el valor del índice retrocedió un 5,9% durante el pasado mes.

Sin embargo, se registraron incrementos del índice en Madrid y el País Vasco, cifrados en un 18,7% en el primer caso, y en un 11,3% en el segundo.

Si nos centramos en la evolución del índice en términos interanuales, en comparación con el mes de septiembre del ejercicio anterior, se aprecia que la cifra de negocios del sector comercial en las Islas experimentó un ascenso del 7,7% interanual, superando el que también apuntó el sector en el ámbito nacional, cifrado en un 3,6 por ciento.

El sector en su conjunto mejoró la cifra de negocios en el último año, y lo hizo en todas las comunidades autónomas, aunque de forma más intensa en el ámbito de Baleares, donde se produjo un aumento interanual del 7,3%; seguida de la Comunidad Valenciana, donde la elevación registrada fue del 5,5% interanual; y de Melilla y La Rioja, donde la actividad comercial superó en un 4,9% y un 4,5% interanual, respectivamente, los datos registrados en septiembre del pasado año.

En lo que se refiere al desglose por tipos de productos, en el conjunto del territorio nacional, las cifras mejoraron en los grupos "Otros bienes" (+5,6%), en "Equipamiento del hogar" (+2,7%), en "Alimentación" (+2,5%) y en "Estaciones de servicio" (+1,7%). El avance más moderado lo apuntó el grupo "Equipo personal", cifrado en un 0,2% interanual.

En cuanto al volumen de ventas en grandes superficies comerciales en el conjunto del territorio nacional, el índice elaborado por el INE también observó un ascenso interanual, superando en un 2,5% el dato estimado para septiembre de 2015.

## III.4. Índice de Producción Industrial

De acuerdo con los datos publicados por el Instituto Nacional de Estadística referidos al pasado mes de septiembre, el Índice de Producción Industrial en las Islas registró una elevación interanual del 1,8 por ciento.

En el conjunto del país, el valor del índice también creció, aunque de manera menos intensa, anotando un ascenso del 1,2% interanual.

Si analizamos la evolución de este indicador en el ámbito regional, apreciamos que la producción industrial se ha incrementado de forma destacada en comunidades como Murcia, donde anotó un avance del 7,4%; seguida de Cataluña, donde el valor del índice experimentó un aumento del 5,5%; de Baleares, donde la variación positiva fue del 5,1% interanual; de Galicia, donde se registró un repunte del 4,5%; o de Andalucía, en la que el crecimiento fue del 3,6% en comparación con el dato contabilizado durante el mes de septiembre del ejercicio anterior.

En cambio, la producción industrial descendió en algunos lugares como La Rioja, donde se apreció una caída del 8,6% interanual; en Asturias, con una reducción del 8,3%; así como en Aragón y el País Vasco, donde se observaron disminuciones interanuales del orden del 7,2% y del 5,6%, respectivamente.

Centrándonos en el estudio del Archipiélago, y analizando la estadística oficial según el destino de la producción, apreciamos que el segmento de bienes de consumo en su conjunto apuntó una variación positiva interanual del 2,2 por ciento. Dentro de esta categoría, el segmento de bienes de consumo duradero experimentó un aumento del 36,7% interanual, mientras que el segmento de bienes de consumo no duradero superó el dato del mes de septiembre del pasado año en un 1,8 por ciento.

La producción de bienes intermedios, en el ámbito de Canarias, anotó un repunte del 21,6% interanual en comparación con el dato de septiembre de 2015.

En cambio, la producción de bienes de equipo registró una disminución interanual del 3,3%, mientras que la producción de energía observó una disminución del 0,7% con respecto al dato contabilizado en el mismo mes del año precedente.

En términos medios, la producción industrial en Canarias, en lo que va de año, se ha incrementado un 1,0%, en comparación con el mismo periodo de 2015.

**Tabla III.4.1. PRODUCCIÓN INDUSTRIAL EN CANARIAS. SEPTIEMBRE 2016**

	ÍNDICE*	Var. Inter.	Var. Anual**
<b>POR DESTINO DE LOS BIENES</b>			
Bienes de consumo	103,1	2,2	0,1
Bienes de consumo duradero	62,5	36,7	-10,1
Bienes de consumo no duradero	104,1	1,8	0,2
Bienes de equipo	57,1	-3,3	-1,0
Bienes intermedios	81,8	21,6	0,3
Energía	102,8	-0,7	1,7
<b>ÍNDICE GENERAL</b>	<b>96,9</b>	<b>1,8</b>	<b>1,0</b>

\* BASE 2010. CNAE-09

\*\*Var. en términos de media en lo que va de año

Fuente: INE; Elaboración: Confederación Canaria de Empresarios.

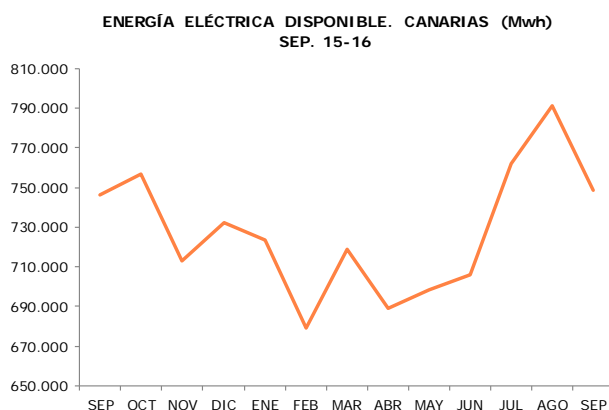
**Tabla III.4.2. ÍNDICE DE PRODUCCIÓN INDUSTRIAL. SEPTIEMBRE 2016**

	Índice	Var. Inter.	Var. Anual*
ANDALUCÍA	93,6	3,6	-0,2
ARAGÓN	98,6	-7,2	-3,5
ASTURIAS	90,2	-8,3	-8,2
BALEARES	98,7	5,1	1,0
<b>CANARIAS</b>	<b>96,9</b>	<b>1,8</b>	<b>1,0</b>
CANTABRIA	93,9	-3,3	-2,1
CASTILLA Y LEÓN	100,0	2,8	6,1
CASTILLA-LA MANCHA	95,8	-3,8	-1,4
CATALUÑA	108,6	5,5	4,0
COM. VALENCIANA	113,4	3,4	4,4
EXTREMADURA	97,5	2,2	-0,9
GALICIA	96,2	4,5	4,9
MADRID	92,5	-0,2	4,3
MURCIA	97,9	7,4	-1,7
NAVARRA	109,3	0,5	0,1
PAÍS VASCO	98,5	-5,6	2,3
LA RIOJA	90,7	-8,6	-4,5
<b>TOTAL NACIONAL</b>	<b>100,9</b>	<b>1,2</b>	<b>2,1</b>

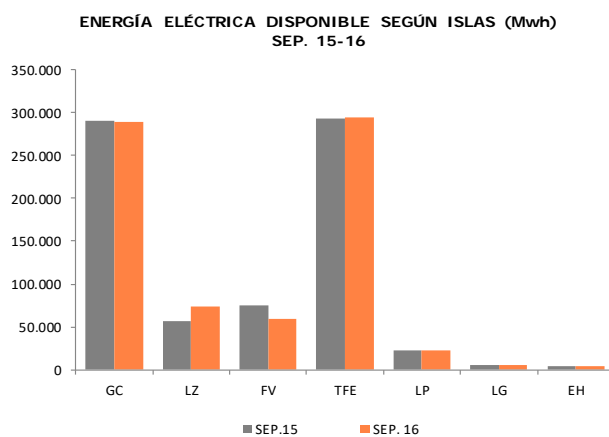
\* Var. en términos de media en lo que va de año

Fuente: INE; Elaboración: Confederación Canaria de Empresarios.

## III.5. Energía eléctrica



Fuente: ENDESA



Fuente: ENDESA

**Tabla III.5.1 ENERGÍA ELÉCTRICA DISPONIBLE (Mwh)**

	SEP.15	AGO.16	SEP.16	Var. Mens.	Var. Inter.
GRAN CANARIA	290.049	303.857	289.242	-4,8	-0,3
LANZAROTE	73.912	79.579	73.948	-7,1	0,0
FUERTEVENTURA	57.806	64.646	59.272	-8,3	2,5
TENERIFE	293.049	308.748	293.972	-4,8	0,3
LA PALMA	21.969	23.574	22.082	-6,3	0,5
LA GOMERA	5.994	6.695	6.057	-9,5	1,1
EL HIERRO	3.731	4.113	3.793	-7,8	1,6
<b>TOTAL</b>	<b>746.512</b>	<b>791.211</b>	<b>748.366</b>	<b>-5,4</b>	<b>0,2</b>

Fuente: ENDESA.

Elaboración: Confederación Canaria de Empresarios.

Según los datos facilitados por ENDESA, aún de carácter provisional, el volumen de energía eléctrica disponible para el conjunto del Archipiélago durante el mes de septiembre de 2016 alcanzó la cantidad de 748.366 Mwh., lo que, en términos relativos, supone un descenso del 5,4% si lo comparamos con el dato contabilizado durante el mes anterior.

Analizando la distribución insular de la energía, se observa que las islas capitalinas concentraron la mayor parte de la energía disponible de Canarias, con porcentajes de participación relativos del 38,6% en el caso de Gran Canaria, y del 39,3% en Tenerife. En conjunto, ambas islas representaron el 77,9% de la disponibilidad energética de las Islas durante el mes de referencia.

Tras estas islas se situaron Lanzarote y Fuerteventura, donde se localizó el 9,9% y el 7,9%, respectivamente, de la energía eléctrica disponible en el Archipiélago.

La participación del resto de las islas resultó netamente inferior, al acumular en su conjunto el 4,3% de la energía eléctrica disponible. Dicha disponibilidad se concentró fundamentalmente en La Palma, donde se localizó el 3,0% de la energía disponible, seguida de La Gomera, con el 0,8%; y El Hierro, con un total del 0,5% de la energía eléctrica disponible en Canarias.

En cuanto a la evolución seguida durante el pasado mes de septiembre, la disponibilidad de energía cayó en todos los términos insulares.

El decrecimiento relativo más intenso en la disponibilidad energética se vivió en La Gomera, donde se experimentó un retroceso mensual del 9,5 por ciento. A esta le siguen Fuerteventura, con una contracción del 8,3%; El Hierro, que registró una disminución del 7,8%; Lanzarote, que anotó una minoración mensual en la disponibilidad de energía del 7,1%; y La Palma, donde la reducción apuntada fue del 6,3% mensual. En cuanto al resto de islas, en Gran Canaria y Tenerife se observaron los descensos más moderados, con sendas caídas del 4,8% con respecto al pasado mes de agosto.

En términos interanuales, la disponibilidad energética en las Islas apreció una elevación del 0,2 por ciento. En Fuerteventura se observó el ascenso más destacado, de un 2,5% interanual, seguida de El Hierro y La Gomera, que apuntaron variaciones positivas del 1,6% y del 1,1%, en cada caso. Además, en La Palma y Tenerife se experimentaron avances del 0,5% en el primer caso, y del 0,3% en el segundo, con respecto a septiembre de 2015. En cambio, en Gran Canaria se registró una contracción interanual del 0,3%, mientras que en Lanzarote se anotó una variación nula.

## III.6. Tráfico portuario

De acuerdo con los datos facilitados por la Autoridad Portuaria de Las Palmas, el tráfico total transitado por el conjunto de puertos de competencia estatal adscritos a la provincia de Las Palmas alcanzó las 1.864.364 toneladas durante el mes de septiembre de 2016, lo que supone un descenso del 9,2% en comparación con el dato registrado durante el mismo mes del año precedente.

Analizando la evolución de la actividad en cada uno de los recintos portuarios de la Autoridad Portuaria de la provincia, podemos observar que la minoración que apuntó el tráfico portuario responde, principalmente, a la disminución apreciada en el Puerto de Las Palmas, donde se registró una caída en términos interanuales del 12,2 por ciento.

En cambio, el volumen de tráfico portuario en el recinto de Puerto del Rosario anotó un ascenso del 18,5% con respecto a septiembre de 2015, mientras que la actividad en Arrecife logró contabilizar un crecimiento del orden del 16,0% interanual.

Si atendemos a la estadística del conjunto de puertos en términos acumulados, se observa que el volumen de tráfico portuario resultó un 6,7% inferior al que se contabilizó durante el mismo periodo del pasado ejercicio.

Desde este enfoque, el Puerto de Las Palmas empeoró su cifra de tráfico al acumular una reducción del 8,0 por ciento. Sin embargo, en el caso de Puerto del Rosario, el balance de este periodo arrojó una elevación acumulada del 9,6%, mientras que en el Puerto de Arrecife se apreció una variación positiva del 2,4%, en términos relativos, durante el periodo de referencia.

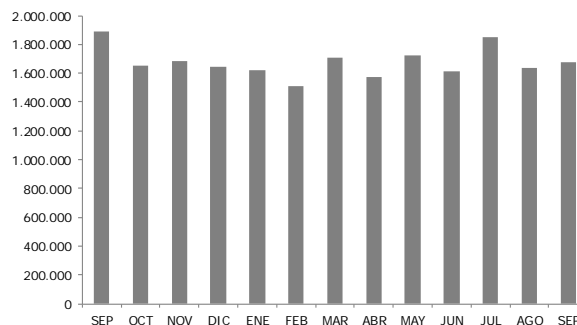
Profundizando en nuestro análisis, y tomando ahora en consideración el comportamiento de los tráficos relevantes, se apreció que el volumen de mercancías, en términos acumulados, se contrajo en un 6,3% en el conjunto de los puertos que conforman la Autoridad Portuaria de Las Palmas.

En cuanto al volumen de avituallamiento, los datos muestran un decrecimiento relativo acumulado del 9,3% en lo que va de año.

En lo referente al tráfico de pasajeros, el balance anual se saldó con una disminución acumulada del número total de pasajeros del 3,6 por ciento. En este resultado destacó la evolución del número de pasajeros de crucero, que experimentaron una minoración importante del 9,6% en comparación con el mismo periodo del año anterior.

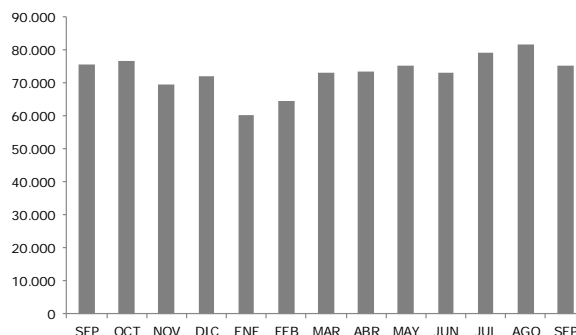
En lo que respecta a las cifras de pesca, se superó el dato acumulado en el conjunto de la Autoridad Portuaria de Las Palmas en septiembre de 2015 en un 21,6 por ciento.

TRÁFICO DE MERCANCÍAS.  
SEP. 15-16



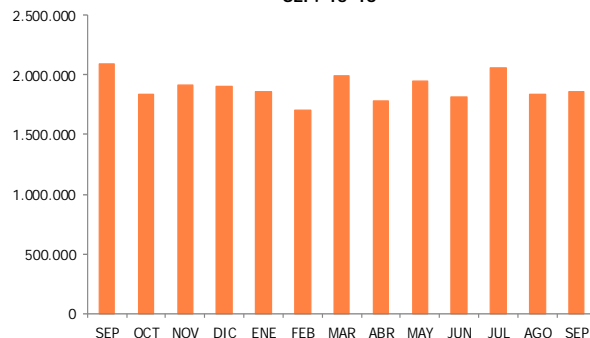
Fuente: Autoridad Portuaria de Las Palmas

CONTENEDORES TEU'S.  
SEP. 15-16



Fuente: Autoridad Portuaria de Las Palmas

TRÁFICO TOTAL.  
SEP. 15-16



Fuente: Autoridad Portuaria de Las Palmas



Tabla III.6.1. ESTADÍSTICA DE TRÁFICO PORTUARIO EN LA PROVINCIA DE LAS PALMAS.

	PTO. DE LAS PALMAS*				PTO. ARRECIFE			
	SEP. 16	2016	VAR. INT.	VAR. ACUM.	SEP. 16	2016	VAR. INT.	VAR. ACUM.
<b>TRÁFICO DE PASAJE</b>								
<b>TOTAL</b>	<b>130.552</b>	<b>1.288.100</b>	<b>-4,6</b>	<b>0,4</b>	<b>31.353</b>	<b>325.298</b>	<b>-27,2</b>	<b>-12,9</b>
PASAJ. EN CRUCEROS TUR.	22.713	405.782	101,5	-2,5	19.119	228.478	-37,3	-16,6
AUTOMÓVILES	38.772	291.888	18,4	5,3	4.943	35.441	-1,5	3,4
<b>BUQUES</b>								
MERCANTES NÚMERO	735	6.918	-0,8	1,2	132	1.140	1,5	-2,8
MERCANTES G.T. (miles)	15.402	146.171	0,8	-2,9	2.097	19.162	-10,3	-4,9
PESQUEROS NÚMERO	40	250	5,3	-9,7	4	235	-86,7	16,3
PESQUEROS G.T. (miles)	51	493	-17,7	22,9	0	20	-100,0	11,1
<b>TOTAL NÚMERO</b>	<b>775</b>	<b>7.168</b>	<b>-0,5</b>	<b>0,7</b>	<b>136</b>	<b>1.375</b>	<b>-15,0</b>	<b>0,0</b>
<b>TOTAL G.T. (miles)</b>	<b>15.453</b>	<b>146.664</b>	<b>0,7</b>	<b>-2,8</b>	<b>2.097</b>	<b>19.182</b>	<b>-10,4</b>	<b>-4,9</b>
<b>MERCANCÍAS</b>								
CARGADAS	519.711	4.982.928	-12,9	-7,7	26.501	227.020	3,0	4,7
DESCARGADAS	911.524	8.047.453	-12,7	-7,9	115.052	878.426	19,8	1,7
TRANSBORDADAS	0	7	-	-90,1	0	4	-	-
EN TRÁNSITO	563.537	5.395.375	-24,7	-23,5	37	348	32,1	-70,2
<b>TOTAL</b>	<b>1.431.235</b>	<b>13.030.388</b>	<b>-12,8</b>	<b>-7,9</b>	<b>141.553</b>	<b>1.105.450</b>	<b>16,3</b>	<b>2,3</b>
<b>CONTENEDORES (T.E.U.S)</b>	<b>66.966</b>	<b>585.168</b>	<b>-2,1</b>	<b>-5,8</b>	<b>5.531</b>	<b>44.965</b>	<b>24,3</b>	<b>11,0</b>
<b>AVITUALLAMIENTO</b>	<b>186.821</b>	<b>1.729.214</b>	<b>-8,0</b>	<b>-9,3</b>	<b>1.106</b>	<b>12.982</b>	<b>5,9</b>	<b>2,4</b>
<b>PESCA</b>								
FRESCA	1	11	-	-94,4	23	1.328	-89,2	30,5
CONGELADA	16.348	206.511	-21,5	22,9	315	4.140	-41,2	-11,9
<b>TOTAL</b>	<b>16.349</b>	<b>206.522</b>	<b>-21,5</b>	<b>22,8</b>	<b>338</b>	<b>5.468</b>	<b>-54,9</b>	<b>-4,3</b>
<b>TRÁFICO TOTAL</b>	<b>1.618.057</b>	<b>14.759.613</b>	<b>-12,2</b>	<b>-8,0</b>	<b>142.682</b>	<b>1.119.760</b>	<b>16,0</b>	<b>2,4</b>
	PTO. DEL ROSARIO				TODOS LOS PUERTOS			
	SEP. 16	2016	VAR. INT.	VAR. ACUM.	SEP. 16	2016	VAR. INT.	VAR. ACUM.
<b>TRÁFICO DE PASAJE</b>								
<b>TOTAL</b>	<b>5.280</b>	<b>116.182</b>	<b>-40,0</b>	<b>-15,9</b>	<b>167.185</b>	<b>1.729.580</b>	<b>-11,4</b>	<b>-3,6</b>
PASAJ. EN CRUCEROS TUR.	0	72.100	-100,0	-20,7	41.832	706.360	-36,4	-9,6
AUTOMÓVILES	1.631	12.712	-13,0	-4,2	45.346	340.041	3,6	4,7
<b>BUQUES</b>								
MERCANTES NÚMERO	56	499	21,7	3,5	923	8.557	0,7	0,8
MERCANTES G.T. (miles)	528	7.185	-9,6	-9,4	18.027	172.518	-1,0	-3,4
PESQUEROS NÚMERO	0	0	-	-	44	485	-35,3	1,3
PESQUEROS G.T. (miles)	0	0	-	-	51	513	-21,5	22,4
<b>TOTAL NÚMERO</b>	<b>56</b>	<b>499</b>	<b>21,7</b>	<b>3,5</b>	<b>967</b>	<b>9.042</b>	<b>-1,8</b>	<b>0,8</b>
<b>TOTAL G.T. (miles)</b>	<b>528</b>	<b>7.185</b>	<b>-9,6</b>	<b>-9,4</b>	<b>18.078</b>	<b>173.031</b>	<b>-1,1</b>	<b>-3,3</b>
<b>MERCANCÍAS</b>								
CARGADAS	14.374	121.794	14,5	10,1	560.586	5.331.742	-11,7	-6,9
DESCARGADAS	89.251	702.713	19,1	10,2	1.115.827	9.628.592	-8,2	-6,0
TRANSBORDADAS	0	0	-	-	0	11	-	-84,5
EN TRÁNSITO	0	796	-100,0	-21,7	563.574	5.396.519	-24,7	-23,5
<b>TOTAL</b>	<b>103.625</b>	<b>824.507</b>	<b>18,5</b>	<b>10,2</b>	<b>1.676.413</b>	<b>14.960.345</b>	<b>-9,4</b>	<b>-6,3</b>
<b>CONTENEDORES (T.E.U.S)</b>	<b>2.632</b>	<b>23.736</b>	<b>29,0</b>	<b>14,0</b>	<b>75.129</b>	<b>653.869</b>	<b>0,3</b>	<b>-4,2</b>
<b>AVITUALLAMIENTO</b>	<b>0</b>	<b>5.075</b>	<b>-</b>	<b>-38,3</b>	<b>187.927</b>	<b>1.747.271</b>	<b>-8,0</b>	<b>-9,3</b>
<b>PESCA</b>								
FRESCA	0	0	-	-	24	1.339	-88,7	10,1
CONGELADA	59	304	-14,5	-49,8	16.722	210.955	-22,0	21,7
<b>TOTAL</b>	<b>59</b>	<b>304</b>	<b>-14,5</b>	<b>-49,8</b>	<b>16.746</b>	<b>212.294</b>	<b>-22,7</b>	<b>21,6</b>
<b>TRÁFICO TOTAL</b>	<b>103.625</b>	<b>829.582</b>	<b>18,5</b>	<b>9,6</b>	<b>1.864.364</b>	<b>16.708.955</b>	<b>-9,2</b>	<b>-6,7</b>

\* Incluye los datos de los puertos de Salinetas y Arinaga.

Fuente: Autoridad Portuaria de Las Palmas; Elaboración: Confederación Canaria de Empresarios

## IV. Conclusiones

El contexto económico mundial continúa transitando por una senda de crecimiento, en la que la incertidumbre no termina de disiparse.

Por un lado, las negociaciones del "Brexit" siguen sembrando dudas en cuanto a las futuras relaciones de la Unión Europea con el Reino Unido; mientras que, por otro, el resultado de las elecciones en Estados Unidos despierta algunos interrogantes sobre el cariz de las políticas que se aplicarán a corto y medio plazo, y el impacto que estas puedan tener en la economía global.

En esta tesitura, a comienzos del mes de noviembre, la Comisión Europea ha revisado a la baja la previsión de crecimiento mundial para el año 2016, situándola en el 3,0% -una décima menos que en la previsión de mayo-; manteniéndose en el 3,4% la tasa de avance del PIB para 2017.

En lo que respecta a la Eurozona, los resultados recientes describen un crecimiento moderado pero sostenido, en un contexto de avance gradual de la demanda interna y de la actividad.

Aunque la economía europea se sitúa todavía por debajo del crecimiento que resultaría deseable, la CE ha revisado las previsiones de crecimiento de la Eurozona, al alza para 2016, pasando del 1,6% al 1,7%, mientras que lo hizo a la baja para 2017, del 1,8% al 1,5%, en un contexto marcado por el aumento de los precios internacionales del petróleo y por la incertidumbre que existe tanto en el panorama político europeo, como en el contexto geopolítico internacional.

En este escenario, habrá que observar qué dirección tomará la política económica de Estados Unidos durante los próximos meses, aunque, de momento, los datos más recientes de la economía norteamericana revelan un fuerte avance de las exportaciones durante el tercer trimestre del año, mientras que la demanda interna ha seguido anotando repuntes significativos, lo que, junto con la buena marcha del mercado laboral, mantienen el dinamismo del consumo.

En términos de política monetaria, la Reserva Federal continúa sin variar los tipos de interés, aunque todos los frentes se mantienen a la expectativa de que se produzca una subida de tipos antes de terminar el presente ejercicio.

Por su parte, la economía china sigue inmersa en su proceso de reestructuración productiva hacia los servicios y el con-

sumo interno, mientras que sus cifras de crecimiento siguen mostrando una moderada desaceleración. El alto endeudamiento corporativo sigue entrañando un riesgo elevado que puede influir negativamente en el crecimiento a medio y largo plazo del país asiático.

En cuanto a los mercados de materias primas, cabe señalar que los precios internacionales del crudo han mantenido su trayectoria ascendente durante el pasado mes de octubre, alcanzando su cifra más alta (44,43 €/barril) desde mediados del pasado 2015, en un escenario que sigue condicionado por una posible reducción de la oferta.

En este contexto, los resultados referidos a la economía española señalan que el PIB habría moderado ligeramente su ritmo de crecimiento durante el tercer trimestre del año, anotando un repunte intertrimestral del 0,7% -una décima menos que en el segundo trimestre-, según ha publicado el INE en su estimación avanzada. En términos interanuales, el crecimiento del tercer trimestre estaría cifrado en un 3,2 por ciento.

Mientras, la CE ha revisado al alza la previsión de crecimiento para 2016, situándola en el 3,2% -seis décimas por encima de la previsión de primavera-, rebajando por el contrario, la previsión para el ejercicio 2017 en dos décimas, hasta 2,3 por ciento.

Atendiendo a la evolución de los indicadores económicos, los referidos al mercado laboral continúan dando muestras de un importante dinamismo en la economía española. Los datos de la EPA correspondientes al tercer trimestre del año señalan que se crearon 478.800 empleos con respecto al mismo periodo del año anterior, lo que confirma que continúa la recuperación del mercado laboral de nuestro país.

En la misma línea, la afiliación a la Seguridad Social registró, al cierre del mes de octubre, un incremento interanual del 2,66%, que equivale a 457.139 nuevas altas, mientras que el paro registrado ha permanecido en su senda descendente durante el último mes, al apuntar una disminución interanual del 9,85%, 411.387 desempleados menos que en octubre de 2015.

En el ámbito de Canarias, los datos de la EPA también arrojaron resultados favorables, estimando para el tercer trimestre de 2016 un incremento de la ocupación del 2,77% interanual, lo que supone la creación de 22.000 empleos con respecto al mismo trimestre del año anterior. Al mismo tiempo, la población parada experimentó una caída del 9,62%, que se traduce en una minoración de 30.500 parados en comparación con el tercer trimestre del ejercicio precedente.

Al hilo de estos resultados, la cifra de paro registrado en el Archipiélago, correspondiente al pasado mes de octubre, observó un descenso interanual del 5,78%, lo que implica, en

términos absolutos, un decrecimiento de 14.288 parados con respecto al mismo mes del año anterior. El número total de desempleados alcanzó al término de octubre la cantidad de 232.874 efectivos.

Por sectores, se aprecia que todos vieron reducido su número de parados en términos interanuales, aunque la contracción más significativa se localizó en el conjunto de los servicios, con 12.598 desempleados menos, lo que equivale a una caída del 6,82% si lo comparamos con el dato del mismo mes de 2015. Tras este, se situó la construcción, que experimentó un descenso del paro registrado de 4.397 personas, lo que supone, en términos relativos, una variación negativa del 13,97% interanual; seguido del sector industrial, donde se apuntaron 1.033 desempleados menos que en octubre de 2015, lo que se traduce en una minoración interanual del 9,65 por ciento. En el sector agrario también se apreció una reducción de la cantidad de parados de 629 efectivos, que implica un decrecimiento del 11,16%, en términos interanuales. Sin embargo, el colectivo "Sin Actividad Económica" mostró un aumento de 4.369 personas, lo que equivale a un ascenso relativo interanual del 29,67%, dentro de un contexto de clara mejoría de las expectativas laborales.

En este mismo sentido, los datos de afiliación más recientes revelan que el número de afiliados en las Islas se elevó un 4,86% interanual durante el pasado mes de octubre, lo que supone incrementar la afiliación en 34.377 altas en comparación con el mismo mes del pasado año, de las que 29.671 corresponden al conjunto de los servicios.

Estos resultados confirman la tendencia de recuperación que viene describiéndose desde meses anteriores, sustentada en la mejoría de la demanda interna y en la buena marcha del turismo, tal como lo evidencian los indicadores de actividad y demanda.

En sintonía con esto, los datos del sector turístico indican que la cantidad de visitantes extranjeros entrados a Canarias durante el pasado mes de octubre registró un avance del 13,7% interanual, alcanzando un incremento acumulado en lo que va de año del 14,5%, que se traduce en 1.384.344 turistas extranjeros más que en el mismo periodo de 2015.

Atendiendo a los últimos datos disponibles de las encuestas de ocupación turística, correspondientes al mes de septiembre, se observa que el número de viajeros alojados en los establecimientos turísticos de Canarias experimentó un crecimiento interanual del 8,2%, acumulándose en los diez meses del año en curso un repunte del 10,4%, lo que, en términos absolutos, implica un aumento de 931.540 turistas alojados si lo comparamos con el resultado acumulado en septiembre del año precedente.

En cuanto a la evolución del gasto turístico, se constató una elevación del 12,1% interanual durante el pasado septiembre, alcanzándose un gasto total de 1.124,06 millones de euros. En lo que va de año, se ha acumulado un incremento del 9,8%, lo que, en términos absolutos, equivale a 969,49 millones de euros más que en el ejercicio anterior, contabilizándose un gasto turístico total acumulado hasta el mes de septiembre de 10.912,93 millones de euros.

Entrando a analizar los indicadores de la demanda interna, desde del ámbito del consumo se siguen recibiendo signos de mejoría. En este sentido, el índice de comercio al por menor registró el pasado septiembre un ascenso en su cifra de negocios del 7,7% interanual. Por su parte, la matriculación de vehículos también ofreció un resultado positivo, al anotar un avance del 20,3% interanual, acumulando hasta septiembre una variación positiva del 19,7 por ciento.

En materia de precios, el Índice de Precios de Consumo cerró el pasado mes de octubre con un crecimiento interanual del 0,6%, una décima por debajo del registrado en el conjunto nacional, donde los precios aumentaron un 0,7% interanual, como consecuencia, principalmente, de la evolución de los precios internacionales del petróleo.

En este sentido, la inflación subyacente, que descuenta el efecto sobre los precios de los productos energéticos y los alimentos no elaborados, vuelve a localizarse en terreno positivo, con un repunte del 0,6% en Canarias, en un escenario en el que prevalecen la tendencia de recuperación del consumo y la mejoría en la actividad y el empleo.

Si analizamos los distintos grupos de bienes, se observa que se registró un repunte interanual en los precios del grupo "Bebidas alcohólicas y tabaco" (+5,2%) -que sigue bajo el efecto del subgrupo "Tabaco" (+7,6%)-, así como en "Comunicaciones" (+3,2%), "Hoteles, cafés y restaurantes" (+1,8%), "Otros bienes y servicios" (+1,8%), "Enseñanza" (+1,5%), "Transporte" (+1,1%), "Medicina" (+0,5%), "Vestido y calzado" (+0,4%) y en el grupo "Alimentos y bebidas no alcohólicas" (+0,3%).

En sentido contrario, se experimentaron caídas del índice en los grupos "Ocio y cultura" (-3,1%), "Menaje" (-1,3%) y "Vivienda" (-0,1%).

A la luz de estos datos, y sin olvidar la existencia de riesgos internos y externos que podrían condicionar el crecimiento futuro del Archipiélago, los resultados de la coyuntura más reciente de la economía canaria siguen mostrando señales de dinamismo, lo que permite mantener la confianza en la prolongación de esta tendencia en el corto y medio plazo.

## INDICADORES DE COYUNTURA DE LA ECONOMÍA INSULAR

Indicador		Gran Canaria	Lanzarote	Fuerteventura	Tenerife	La Palma	El Hierro	La Gomera
<b>MERCADO LABORAL (1)</b>								
<b>Afiliaciones a la Seguridad Social</b>								
<b>TOTAL</b>	T. III. 16	300.352	49.995	37.831	315.108	20.938	2.289	5.831
Variación interanual	T. III. 16	4,2	5,7	12,5	5,1	5,0	-5,5	13,5
<b>Paro Registrado</b>								
Agricultura	sep-16	2.185	131	128	1.827	277	65	191
Industria	sep-16	4.503	362	230	4.120	343	51	34
Construcción	sep-16	11.695	1.310	922	11.903	1.324	148	126
Servicios	sep-16	74.310	9.624	7.282	71.976	6.139	728	1.015
Sin empleo anterior	sep-16	8.697	558	401	7.401	793	63	39
<b>TOTAL</b>	sep-16	101.390	11.985	8.963	97.227	8.876	1.055	1.405
Variación interanual								
Agricultura	sep-16	-2,8	-11,5	4,9	-5,4	-9,5	71,1	112,2
Industria	sep-16	-11,3	3,1	-10,9	-7,1	-17,5	34,2	-2,9
Construcción	sep-16	-12,9	-16,4	-12,6	-13,0	-15,9	11,3	-8,0
Servicios	sep-16	-6,4	-10,0	-9,0	-3,9	-7,9	-8,1	-11,0
Sin empleo anterior	sep-16	29,6	17,0	39,2	33,6	29,6	80,0	18,2
<b>TOTAL</b>	sep-16	-5,1	-9,5	-7,8	-3,2	-7,3	1,8	-2,1
<b>Contratos Registrados</b>								
<b>TOTAL</b>	sep-16	26.969	6.831	4.262	30.617	1.868	151	307
Variación interanual	sep-16	11,5	19,5	7,9	3,5	33,9	-7,4	-5,5
<b>ENTRADA DE VIAJEROS (2)</b>								
Turistas alemanes	sep-16	735.107	236.853	631.702	614.626	63.335	-	-
Turistas británicos	sep-16	614.352	971.693	483.724	1.646.819	17.080	-	-
Turistas extranjeros	sep-16	2.654.299	1.777.305	1.625.076	3.493.481	110.614	-	-
Pasajeros nacionales	sep-16	1.664.569	669.954	447.908	1.854.642	290.257	57.984	14.647
Variación acumulada								
Turistas alemanes	sep-16	12,5	-0,5	11,8	13,3	17,4	-	-
Turistas británicos	sep-16	29,4	12,3	15,5	20,4	-4,6	-	-
Turistas extranjeros	sep-16	17,3	9,2	12,7	16,2	21,4	-	-
Pasajeros nacionales	sep-16	14,0	5,2	15,0	11,5	10,4	6,0	11,5
<b>VIAJEROS ALOJADOS EN ESTABLECIMIENTOS TURÍSTICOS (3)</b>								
Apartamentos	sep-16	91.218	78.672	29.716	109.392	4.269	562	4.307
Hoteles	sep-16	197.694	112.053	127.290	285.503	13.927	-	6.902
<b>TOTAL</b>	sep-16	288.912	190.725	157.006	394.895	18.196	562	11.209
Variación interanual								
Apartamentos	sep-16	20,1	7,5	3,4	21,5	-8,1	-17,8	11,7
Hoteles	sep-16	0,5	5,9	6,0	8,4	22,5	-	1,9
<b>TOTAL</b>	sep-16	6,0	6,6	5,5	11,8	13,6	-17,8	5,5
<b>PERNOCTACIONES EN ESTABLECIMIENTOS TURÍSTICOS (3)</b>								
Apartamentos	sep-16	746.417	661.729	258.395	863.609	32.161	3.430	25.018
Hoteles	sep-16	1.523.947	894.888	1.153.717	2.035.568	91.107	0	33.869
<b>TOTAL</b>	sep-16	2.270.364	1.556.617	1.412.112	2.899.177	123.268	3.430	58.887
Variación interanual								
Apartamentos	sep-16	26,9	3,0	-5,6	11,1	-7,4	-9,8	15,6
Hoteles	sep-16	13,5	1,1	8,0	7,5	38,0	-	11,5
<b>TOTAL</b>	sep-16	17,6	1,9	5,2	8,6	22,3	-9,8	13,2

## INDICADORES DE COYUNTURA DE LA ECONOMÍA INSULAR

Indicador		Gran Canaria	Lanzarote	Fuerteventura	Tenerife	La Palma	El Hierro	La Gomera
<b>PERSONAL EMPLEADO EN ESTABLECIMIENTOS TURÍSTICOS (3)</b>								
Apartamentos	sep-16	2.916	2.242	953	3.714	235	25	217
Hoteles	sep-16	11.972	6.110	8.309	16.621	682	-	401
<b>TOTAL</b>	sep-16	14.888	8.352	9.262	20.335	917	25	618
Variación interanual								
Apartamentos	sep-16	6,4	-11,4	2,4	9,9	-10,3	4,2	-6,5
Hoteles	sep-16	8,3	3,0	13,0	5,8	19,0	-	-2,4
<b>TOTAL</b>	sep-16	7,9	-1,3	11,8	6,5	9,8	4,2	-3,9
<b>GRADO DE OCUPACIÓN POR PLAZAS TURÍSTICAS (3)</b>								
Apartamentos	sep-16	53,4	60,5	55,2	57,9	42,6	28,0	28,6
Hoteles	sep-16	78,9	83,1	79,1	79,8	75,2	-	62,1
Variación interanual								
Apartamentos	sep-16	11,9	1,0	-0,8	4,6	0,0	-2,3	4,6
Hoteles	sep-16	5,1	1,6	-1,7	4,6	20,5	-	4,3
<b>ESTANCIA MEDIA (3)</b>								
Apartamentos	sep-16	8,2	8,4	8,7	7,9	7,5	6,1	5,8
Hoteles	sep-16	7,7	8,0	9,1	7,1	6,5	-	4,9
<b>TOTAL</b>	sep-16	7,9	8,2	9,0	7,3	6,8	6,1	5,3
Variación interanual								
Apartamentos	sep-16	0,4	-0,4	-0,8	-0,7	0,0	0,5	0,2
Hoteles	sep-16	0,9	-0,4	0,2	-0,1	0,7	-	0,4
<b>TOTAL</b>	sep-16	0,8	-0,4	0,0	-0,2	0,5	0,5	0,4
<b>TRÁFICO PORTUARIO ACUMULADO (4)</b>								
Total Pasajeros	sep-16	1.288.100	325.298	116.182	2.681.752	323.775	101.201	996.067
Total Buques	sep-16	7.168	1.375	499	8.695	1.934	486	2.142
Total Mercancías <sup>TM</sup>	sep-16	13.030.388	1.105.450	824.507	8.947.588	592.629	41.835	134.039
<b>TRAFICO TOTAL <sup>TM</sup></b>	sep-16	14.759.613	1.119.760	829.582	9.387.014	611.150	43.283	138.261
Variación acumulada								
Total Pasajeros	sep-16	0,4	-12,9	-15,9	4,6	5,2	22,9	9,8
Total Buques	sep-16	0,7	0,0	3,5	5,1	-2,4	79,3	1,1
Total Mercancías <sup>TM</sup>	sep-16	-7,9	2,3	10,2	7,5	6,9	-8,4	4,7
<b>TRAFICO TOTAL <sup>TM</sup></b>	sep-16	-8,0	2,4	9,6	7,6	7,1	-7,0	3,7
<b>ENERGÍA ELÉCTRICA DISPONIBLE (5)</b>								
<b>TOTAL (Mwh)</b>	sep-16	289.242	73.948	59.272	293.972	22.082	3.793	6.057
Variación interanual	sep-16	-0,3	0,0	2,5	0,3	0,5	1,6	1,1
<b>EXPORTACIÓN DE PLÁTANOS AL MERCADO NACIONAL (6)</b>								
<b>TOTAL <sup>TM</sup></b>	sep-16	6.429	-	-	13.302	15.416	322	318
Variación interanual	sep-16	42,4	-	-	42,3	57,3	47,0	9,0
<b>VENTA AL POR MAYOR DE CEMENTO (7)</b>								
<b>TOTAL <sup>TM</sup></b>	sep-16	14.648	3.369	2.603	16.647	1.442	152	290
Variación interanual	sep-16	0,2	34,2	8,8	-23,6	4,0	-50,5	-32,4

Datos disponibles. (1) Observatorio Canario del Empleo y de la Formación Profesional (OBECAN). (2) Total acumulado de pasajeros entrados a través de Aeropuertos. Fuente: Aeropuertos Españoles y Navegación Aérea. (3) INE, Encuestas de alojamiento en establecimientos turísticos. (4) Autoridad Portuaria de Las Palmas y Autoridad Portuaria de Santa Cruz de Tenerife. (5) ENDESA. (6) ISTAC, Estadística de Exportación de Productos Agrarios. (7) ISTAC, Estadística de Venta al por Mayor de Cemento.

## INDICADORES DE COYUNTURA DE LA ECONOMÍA ESPAÑOLA

(Variación interanual en porcentaje, salvo indicación en contrario)

Indicador	2015	2016(2)	2015 IIIT	2015 IVT	2016 IT	2016 IIT	Fecha
<b>A. CONTABILIDAD NACIONAL (2)</b>							
<b>Demanda</b>							
Gasto en consumo final	2,6	3,0	3,0	3,1	3,3	2,8	T.II.16
Gasto en consumo final hogares	2,8	3,6	3,3	3,2	3,7	3,5	T.II.16
Gasto en consumo final AAPP	2,0	1,4	2,3	2,7	2,0	0,7	T.II.16
Formación bruta de capital fijo	6,0	4,3	6,7	6,4	4,9	3,7	T.II.16
Activos fijos materiales	6,5	4,4	7,3	6,8	5,0	3,8	T.II.16
Bienes de equipo y act. cultivados	8,8	7,0	10,4	9,6	7,8	6,2	T.II.16
Construcción	4,9	2,6	5,3	5,0	3,1	2,1	T.II.16
Producción propiedad intelectual	3,6	3,9	3,3	4,0	4,4	3,5	T.II.16
Variación de existencias (3)	0,1	0,2	0,1	0,1	0,2	0,2	T.II.16
Demanda nacional (3)	3,3	3,4	3,7	3,8	3,7	3,0	T.II.16
Exportaciones	4,9	5,8	4,9	5,0	4,3	7,2	T.II.16
Importaciones	5,6	6,2	6,2	6,1	5,9	6,4	T.II.16
Demanda externa neta (3)	-0,1	0,0	-0,3	-0,2	-0,4	0,4	T.II.16
<b>Oferta</b>							
Agricultura, ganadería, silvicultura y pesca	-2,9	2,8	-4,3	3,9	3,0	2,5	T.II.16
Industria	5,5	3,4	6,1	4,9	3,3	3,5	T.II.16
Construcción	0,2	1,4	0,1	1,1	1,7	1,1	T.II.16
Servicios	2,6	3,4	2,9	2,9	3,3	3,5	T.II.16
<b>PIB a p.m.</b>	<b>3,2</b>	<b>3,3</b>	<b>3,4</b>	<b>3,6</b>	<b>3,4</b>	<b>3,4</b>	<b>T.II.16</b>
Indicador	2015	2016 (1)	2016 I	2016 II	2016 III (1)	2016 IV (1)	Fecha
<b>B. ACTIVIDAD GENERAL</b>							
Afiliados Seg. Social	3,2	3,0	3,0	2,7	3,0	3,4	Oct. 16
Consumo de Energía Eléctrica (5)	1,6	0,1	-0,6	1,0	-0,2	1,2	Oct. 16
I. Sentimiento Econ. (1990-2008=100)	108,8	106,3	107,3	106,1	105,2	107,6	Oct. 16
<b>C. INDUSTRIA</b>							
Índice de producción industrial (IPI) (6)	3,2	1,7	2,0	1,6	1,4	-	T. III. 16
Afiliados Seg. Social, Industria	2,2	2,8	2,8	2,7	2,7	2,9	Oct. 16
<b>Confianza Industrial (7)</b>							
Índice Confianza Industrial (ICI)	-0,3	-2,6	-1,9	-2,8	-3,8	-0,1	Oct.16
Nivel cartera de pedidos	-4,3	-6,1	-5,2	-5,4	-7,8	-5,7	Oct.16
Nivel existencias	5,9	7,9	7,3	8,6	9,0	3,9	Oct.16
Utilización capacidad productiva (%)	77,8	78,6	79,0	77,8	78,4	79,1	T. IV. 16
<b>D. CONSTRUCCIÓN</b>							
I. Sintético Construcción	7,7	3,8	5,8	2,6	3,1	-	T. III. 16
Consumo aparente de cemento	6,3	-2,9	-0,5	-3,9	-4,0	-	Sep. 16
Afiliados Seg. Social. Construcción	4,7	2,5	2,6	2,1	2,7	3,3	Oct. 16
Visados. Superficie a construir. Vivienda	42,6	35,8	60,4	28,4	15,2	-	Ago. 16
Licitación oficial (precios corrientes)	-16,1	-10,4	-4,5	-39,7	59,8	-	Ago. 16
Hipotecas. Número	17,9	6,5	7,5	17,5	-10,5	-	Ago. 16
Capital prestado	19,1	11,0	18,2	21,4	-11,0	-	Ago. 16
Precio m <sup>2</sup> vivienda	1,1	2,2	2,4	2,0	-	-	T.II.16
<b>E. SERVICIOS</b>							
Indicador sintético Servicios	4,0	3,8	3,9	3,8	3,6	-	T.III. 16
Afiliados Seg. Social. Servicios	3,5	3,2	3,1	3,0	3,3	3,6	Oct. 16
Tráfico aéreo pasajeros	6,0	10,8	14,4	9,8	9,7	-	Sep. 16
Entrada de visitantes	5,6	10,1	13,9	10,4	8,2	-	Sep. 16
Pernoctaciones en hoteles	4,4	7,4	13,3	7,1	5,3	-	Sep. 16
I. Confianza Servicios	19,4	17,5	18,8	17,5	16,0	17,7	Oct.16

## INDICADORES DE COYUNTURA DE LA ECONOMÍA ESPAÑOLA

(Variación interanual en porcentaje, salvo indicación en contrario)

Indicador	2015	2016 (1)	2016 I	2016 II	2016 III (1)	2016 IV (1)	Fecha
<b>F. CONSUMO PRIVADO</b>							
I. Ventas com. al por menor real corregido	3,0	3,9	3,8	3,8	3,9	-	Sep. 16
IPI bienes consumo filtrado	1,4	2,3	3,0	2,4	1,6	-	Sep. 16
Importación bienes de consumo	6,9	7,8	8,6	9,1	4,7	-	Ago. 16
Matriculaciones de automóviles	20,9	10,8	6,9	17,2	9,7	4,0	Oct. 16
Índice confianza consumidor (7)	0,3	-4,0	-2,5	-3,2	-6,1	-4,8	Oct. 16

### G. INVERSIÓN EN EQUIPO

IPI bienes equipo filtrado	7,4	4,9	8,1	4,9	1,6	-	Sep. 16
Importación bienes de equipo	14,4	4,9	1,6	10,9	0,3	-	Ago. 16
Matriculación de vehículos de carga	35,6	11,0	11,0	17,9	10,6	-6,0	Oct. 16

Indicador	2015	2016 (1)	JUN. 16	JUL. 16	AGO. 16	SEP. 16	OCT. 16
<b>H. SECTOR MONETARIO Y FINANCIERO</b>							
Tipo oficial BCE (9)	0,05	0,00	0,00	0,00	0,00	0,00	0,00
Diff Bono 10 años España-Alemania	121	126	145	124	105	105	107
Tipo de cambio dólar USA-euro (8)	1,110	1,114	1,123	1,107	1,121	1,121	1,103
Tipo de cambio yen japonés-euro (8)	134,3	120,4	118,5	115,3	113,5	114,2	114,5

Indicador	Miles	Media 2015	Media 2016 (1)	Penúltimo dato	Último dato	Fecha
<b>I. MERCADO LABORAL</b>						
Var. anual en %						
EPA. Activos	22.848	-0,1	-0,4	-0,6	-0,2	T. III. 16
EPA. Ocupados	18.528	3,0	2,8	2,4	2,7	T. III. 16
No agrarios	17.784	3,1	2,7	2,4	2,6	T. III. 16
Asalariados	15.405	3,4	3,2	2,9	3,0	T. III. 16
- Temporales	4.152	8,3	7,2	5,5	6,2	T. III. 16
- Indefinidos	11.252	1,9	1,9	2,0	1,9	T. III. 16
EPA. Parados	4.321	-9,9	-11,4	-11,2	-10,9	T. III. 16
% población activa						
EPA. Tasa de paro	-	22,1	20,0	20,0	18,9	T. III. 16
Varones	-	20,8	18,4	18,4	17,4	T. III. 16
Mujeres	-	23,5	21,8	21,8	20,7	T. III. 16
Jóvenes (16-24)	-	48,4	45,0	46,5	41,9	T. III. 16
var. anual en %						
Paro registrado	3.765	-7,5	-8,5	-9,1	-9,9	Oct. 16
Contratos registrados	1.867	11,1	7,5	6,2	6,1	Oct. 16
Afiliaciones Seg. Social	17.813	3,2	3,0	3,0	3,4	Oct. 16

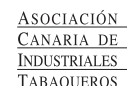
Indicador	Media 2015	Media 2016 (1)	Penúltimo dato	Último dato	Fecha
<b>J. PRECIOS Y SALARIOS</b>					
IPC. Total	-0,5	-0,5	0,2	0,7	Oct. 16
IPC. Alimentación	1,2	1,4	0,7	0,3	Oct. 16
IPC. No alimentación	-1,0	-1,0	0,0	0,8	Oct. 16
IPC. Bienes industriales sin energía	0,3	0,5	0,7	0,6	Oct. 16
IPC. Servicios	0,7	1,0	1,0	1,1	Oct. 16
IPC. Energía	-9,0	-10,7	-4,8	0,1	Oct. 16
IPC. Subyacente (IPSEBENE)	0,6	0,8	0,8	0,8	Oct. 16
Diferencial IPC total España/Eurozona	-0,6	-0,7	-0,4	0,0	Oct. 16
Diferencial IPC subyacente España/Eurozona	-0,4	-0,1	-0,2	-0,2	Oct. 16
Salarios. Convenios Colectivos (11)	0,7	-	1,1	1,1	Oct. 16
Coste salarial total por trabajador	0,6	-0,2	-0,2	-0,1	T.II.16

	2015	2016 (2)	2015 III	2015 IV	2016 I	2016 II
Deflactor del PIB p.m.	0,5	0,4	0,6	0,4	0,1	0,5

(1) Período disponible. (2) Precios constantes y datos ciclo-tendencia. (3) Contribución al crecimiento del PIB, en puntos porcentuales. (4) Corregido de efectos estacionales y de calendario. (5) Corregido de los efectos calendario y temperatura. (6) Filtrado de calendario. (7) Saldos de respuesta en %. (8) Unidades de moneda por euro. (9) Media del período para el que se dispone de datos sobre igual período del año anterior. (10) Diferencia entre las tasas de variación anual de España y la Zona euro, en puntos porcentuales. (11) Incorporado el impacto de las cláusulas de salvaguarda pactadas en el ejercicio anterior.

Fuente: Ministerio de Economía y Hacienda, Subdirección General de Análisis Económico; Banco de España; y Banco Central Europeo.

Organizaciones integradas



León y Castillo, 54 2°  
35003 Las Palmas de Gran Canaria

Tel. 928 383 500 cce@cclpa.org  
@confecan www.cclpa.org

