

# Informe mensual

DE COYUNTURA SOCIOECONÓMICA DE LA  
CONFEDERACIÓN CANARIA DE EMPRESARIOS

# 2021

SEPTIEMBRE



CONFEDERACIÓN  
CANARIA DE  
EMPRESARIOS

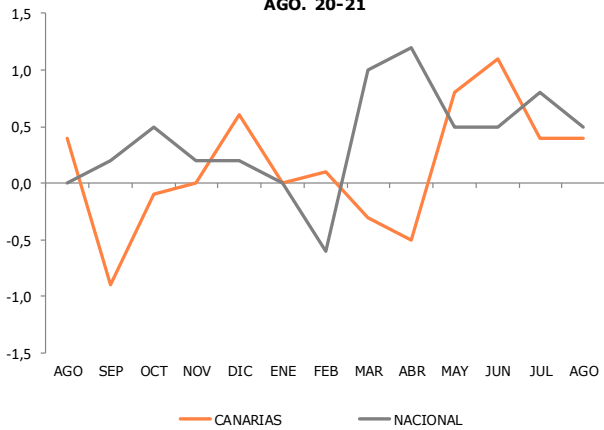
CCEB CEPYME

# ÍNDICE

---

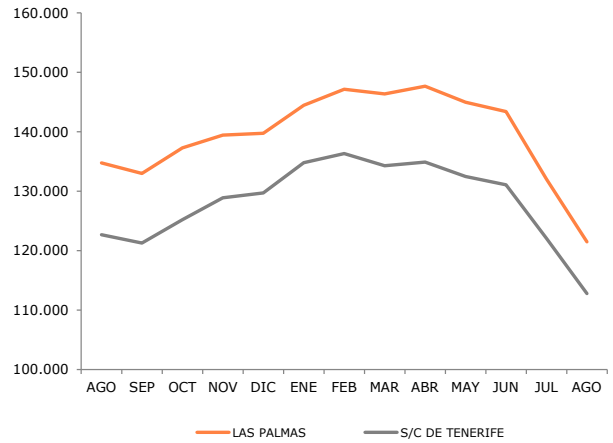
<b>I. ÍNDICE DE PRECIOS DE CONSUMO</b>	<b>5</b>
<b>II. MERCADO LABORAL</b>	
<b>1. PARO REGISTRADO</b>	<b>6</b>
<b>2. AFILIADOS A LA SEGURIDAD SOCIAL</b>	<b>8</b>
<b>3. CONTRATACIONES REGISTRADAS</b>	<b>10</b>
<b>III. INDICADORES DE OFERTA Y DEMANDA</b>	
<b>1. ACTIVIDAD DEL SECTOR TURÍSTICO</b>	<b>12</b>
<b>A. ENTRADA DE TURISTAS EXTRANJEROS</b>	<b>12</b>
<b>B. ENCUESTA DE OCUPACIÓN EN ALOJAMIENTOS TURÍSTICOS</b>	<b>16</b>
<b>B.1. Número de viajeros entrados y estancia media</b>	<b>16</b>
<b>B.2. Grado de ocupación y personal empleado</b>	<b>17</b>
<b>B.3. Análisis provincial de los establecimientos hoteleros</b>	<b>18</b>
<b>C. ÍNDICE DE PRECIOS HOTELEROS</b>	<b>19</b>
<b>D. ENCUESTA DE GASTO TURÍSTICO</b>	<b>20</b>
<b>2. MATRICULACIÓN DE VEHÍCULOS EN CANARIAS</b>	<b>21</b>
<b>3. ÍNDICE DE COMERCIO AL POR MENOR</b>	<b>22</b>
<b>4. INDICADORES DE ACTIVIDAD DE LOS SERVICIOS</b>	<b>23</b>
<b>5. ÍNDICE DE PRODUCCIÓN INDUSTRIAL</b>	<b>24</b>
<b>6. ACTIVIDAD DEL SECTOR DE LA CONSTRUCCIÓN</b>	<b>25</b>
<b>7. ENERGÍA ELÉCTRICA</b>	<b>26</b>
<b>8. TRÁFICO PORTUARIO</b>	<b>27</b>
<b>IV. ESTADÍSTICA DE SOCIEDADES MERCANTILES</b>	<b>29</b>
<b>V. RECAUDACIÓN TRIBUTARIA LÍQUIDA</b>	<b>30</b>
<b>VI. CONCLUSIONES</b>	<b>31</b>
<b>ANEXOS. INDICADORES DE LA COYUNTURA DE LA ECONOMÍA INSULAR</b>	
<b>INDICADORES DE LA COYUNTURA DE LA ECONOMÍA ESPAÑOLA</b>	

**ÍNDICE DE PRECIOS DE CONSUMO**  
Var. Mensual  
AGO. 20-21



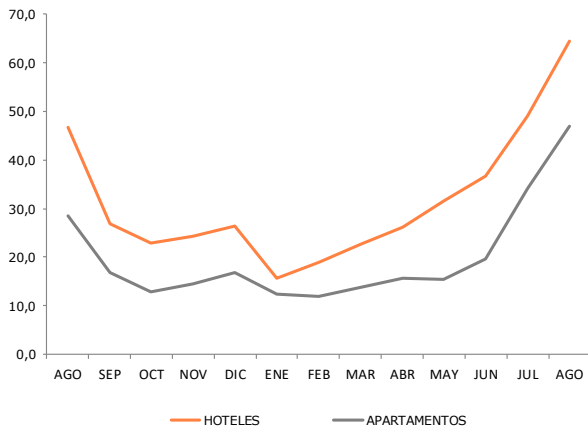
Fuente: INE

**PARO REGISTRADO.**  
AGO. 20-21



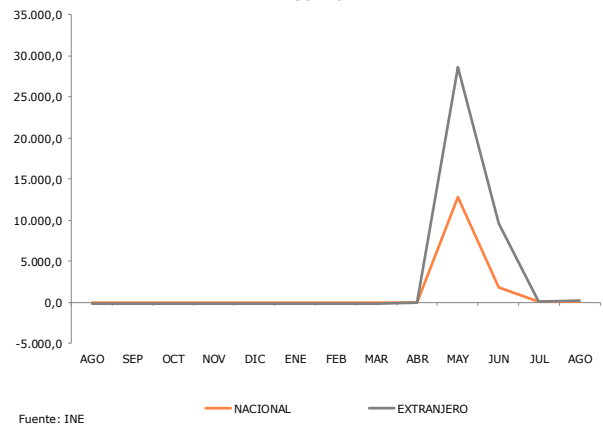
Fuente: SEPE

**GRADO DE OCUPACIÓN POR PLAZAS. CANARIAS.**  
AGO. 20-21



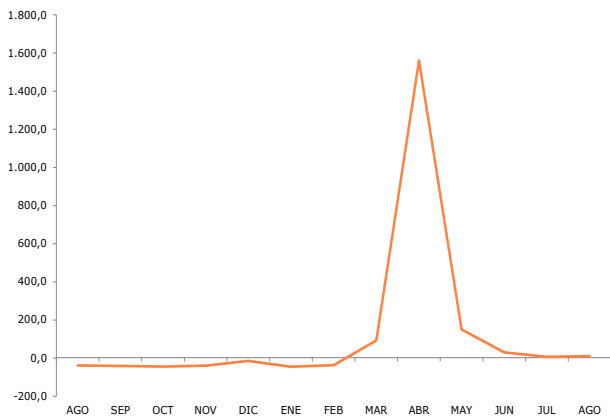
Fuente: INE

**VIAJEROS ALOJADOS EN ESTABLECIMIENTOS HOTELEROS DE CANARIAS SEGÚN RESIDENCIA.**  
Var. Interanual.  
AGO. 20-21



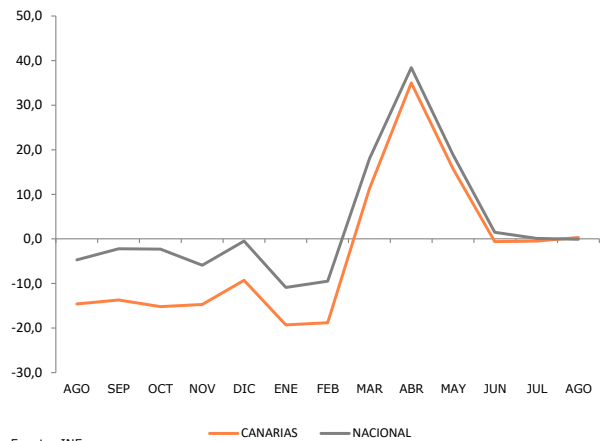
Fuente: INE

**VEHÍCULOS MATRICULADOS EN CANARIAS.**  
Var. Interanual  
AGO. 20-21



Fuente: FREDICA

**ÍNDICE DEL COMERCIO AL POR MENOR.**  
Var. Interanual  
AGO. 20-21



Fuente: INE

# I. Índice de Precios de Consumo

Los datos publicados por el Instituto Nacional de Estadística indican que, en el transcurso del mes de agosto, el IPC en el Archipiélago constató un avance del 0,5% mensual, idéntica variación que la apreciada en el concierto nacional.

La evolución de los precios en las Islas se sustentó, principalmente, en el crecimiento del 2,5% descrito por el grupo "Vivienda, agua, electricidad, gas y otros combustibles", como resultado, en su mayor parte, del incremento que experimentó el subgrupo "Electricidad, gas y otros combustibles" (+7,0%).

El resto de grupos que contabilizaron alzas durante el mes de agosto fueron "Alimentos y bebidas no alcohólicas" (+0,6%), "Ocio y cultura" (+0,6%), "Restaurantes y Hoteles" (+0,4%), "Transporte" (+0,3%), "Sanidad" (+0,2%), "Bebidas alcohólicas y tabaco" (+0,1%) y "Otros bienes y servicios" (+0,1%).

En el sentido opuesto, los precios decrecieron en el grupo "Vestido y Calzado", contabilizando un retroceso mensual del 2,2%, debido al efecto de la temporada de rebajas en el sector comercial; mientras que "Enseñanza", "Comunicaciones" y "Muebles, artículos del hogar y artículos para el mantenimiento corriente del hogar" observaron una variación mensual nula en agosto.

Desde una perspectiva interanual, el IPC en Canarias computó en el octavo mes de 2021 un avance del 2,4%, un aumento nueve décimas menor al constatado en el conjunto del Estado, donde los precios aumentaron un 3,3 por ciento.

En este sentido, destacan los aumentos registrados por los grupos "Vivienda, agua, electricidad, gas y otros combustibles" (+10,3%) y "Transporte" (+5,5%), condicionados por el comportamiento creciente del precio de los carburantes, seguido por los avances computados en "Restaurantes y Hoteles" (+1,5%), "Otros bienes y servicios" (+1,3%), "Alimentos y bebidas no alcohólicas" (+1,1%), "Vestido y Calzado" (+1,0%), "Bebidas alcohólicas y tabaco" (+0,9%), "Sanidad" (+0,5%) y "Enseñanza" (+0,4%).

Por el contrario, los precios se redujeron en "Comunicaciones" (-3,1%), "Ocio y cultura" (-0,7%) y "Muebles, artículos del hogar y artículos para el mantenimiento corriente del hogar" (-0,1%).

En última instancia, la inflación subyacente, que muestra el comportamiento de los precios descontando el efecto de los componentes más volátiles (los productos energéticos y los alimentos no elaborados), anotó en las Islas un leve crecimiento del 0,1% mensual.

**Tabla I.1. ÍNDICE DE PRECIOS DE CONSUMO. CANARIAS. AGOSTO 2021**

	Var. Mens.	Var. Inter.	Var. Acum.
ALIMENTOS Y BEBIDAS NO ALCOHÓLICAS	0,6	1,1	1,2
BEBIDAS ALCOHÓLICAS Y TABACO	0,1	0,9	1,2
VESTIDO Y CALZADO	-2,2	1,0	-16,8
VIVIENDA, AGUA, ELECTRICIDAD, GAS Y OTROS COMBUSTIBLES	2,5	10,3	8,2
MUEBLES, ARTÍCULOS DEL HOGAR Y ARTÍCULOS PARA EL MANTENIMIENTO CORRIENTE DEL HOGAR	0,0	-0,1	-0,4
SANIDAD	0,2	0,5	0,7
TRANSPORTE	0,3	5,5	7,3
COMUNICACIONES	0,0	-3,1	0,3
OCIO Y CULTURA	0,6	-0,7	0,8
ENSEÑANZA	0,0	0,4	-0,5
RESTAURANTES Y HOTELES	0,4	1,5	1,5
OTROS BIENES Y SERVICIOS	0,1	1,3	0,6
<b>GENERAL</b>	<b>0,5</b>	<b>2,4</b>	<b>1,7</b>

Fuente: INE; Elaboración: Confederación Canaria de Empresarios

**Tabla I.2. ÍNDICE DE PRECIOS DE CONSUMO. NACIONAL. AGOSTO 2021**

	Var. Mens.	Var. Inter.	Var. Acum.
ALIMENTOS Y BEBIDAS NO ALCOHÓLICAS	0,3	1,9	1,7
BEBIDAS ALCOHÓLICAS Y TABACO	0,1	-0,2	0,4
VESTIDO Y CALZADO	-1,1	1,1	-15,8
VIVIENDA, AGUA, ELECTRICIDAD, GAS Y OTROS COMBUSTIBLES	2,2	11,5	9,7
MUEBLES, ARTÍCULOS DEL HOGAR Y ARTÍCULOS PARA EL MANTENIMIENTO CORRIENTE DEL HOGAR	0,0	0,8	0,2
SANIDAD	0,0	0,7	0,5
TRANSPORTE	0,3	8,8	8,2
COMUNICACIONES	0,0	-3,1	0,3
OCIO Y CULTURA	0,7	-0,6	1,4
ENSEÑANZA	0,0	-0,2	0,1
RESTAURANTES Y HOTELES	0,4	1,3	2,5
OTROS BIENES Y SERVICIOS	0,0	0,9	0,7
<b>GENERAL</b>	<b>0,5</b>	<b>3,3</b>	<b>2,2</b>

Fuente: INE; Elaboración: Confederación Canaria de Empresarios

## II.1. Paro registrado

En el transcurso del pasado mes de agosto, según los datos de paro registrado publicados por el Servicio Público de Empleo Estatal, el número de desempleados en el Archipiélago decreció un 7,81%, lo que supone un descenso de 19.844 personas en comparación con el dato observado durante el mes precedente. De este modo, la cantidad total de parados en Canarias se situó en los 234.257 efectivos al término del mes de referencia.

En términos interanuales, por su parte, el desempleo continuó reduciéndose, observando una minoración del 8,99%, lo que se traduce a términos absolutos como una contracción en el número de desempleados de 23.149 personas, con respecto al mismo mes del ejercicio anterior.

Retomando el estudio mensual del desempleo, y atendiendo a la diferenciación por término provincial, el número de parados decreció de manera más intensa en Las Palmas, con una con-

tracción del 8,00%, es decir, 10.560 demandantes menos que en el mes de agosto de 2020.

Por su parte, el paro registrado contabilizó un retroceso mensual del 7,61% en Santa Cruz de Tenerife, lo que supone 9.284 efectivos menos en situación de desempleo.

Desde un enfoque interanual, se evidencia igualmente una contracción del desempleo en ambas provincias, y que resultó más intensa en la provincia oriental, con un descenso del 9,85% (13.275 parados menos), frente a la caída del 8,05% (9.874 parados menos) experimentada en la occidental.

Con todo, en términos absolutos, la provincia de Las Palmas sigue registrando un mayor volumen de parados, con un total de 121.470 demandantes, mientras que Santa Cruz de Tenerife cuenta con 112.787 personas en situación de desempleo.

Trasladando el análisis al conjunto del estado, el paro constató, a lo largo del mes de referencia, un descenso mensual del 2,42%, un retroceso de 82.583 efectivos, con respecto al mes previo, hasta contabilizar un total de 3.333.915 parados.

En los últimos doce meses, el número de parados en el conjunto del estado también apreció una contracción, en este caso del 12,33%, que se traduce en 87.868 demandantes menos que en el mes de agosto de 2020.

**Tabla II.1.1. PARO REGISTRADO POR SECTORES ECONÓMICOS**

	AGO. 20	JUL. 21	AGO. 21	Var. Mens.		Var. Inter.		
				Abs.	%	Abs.	%	
<b>AGRICULTURA</b>								
LAS PALMAS	2.556	2.497	2.304	-193	-7,73	-252	-9,86	
S/C TENERIFE	2.922	2.921	2.692	-229	-7,84	-230	-7,87	
CANARIAS	5.478	5.418	4.996	-422	-7,79	-482	-8,80	
<b>INDUSTRIA</b>								
LAS PALMAS	5.003	4.696	4.405	-291	-6,20	-598	-11,95	
S/C TENERIFE	4.635	4.452	4.207	-245	-5,50	-428	-9,23	
CANARIAS	9.638	9.148	8.612	-536	-5,86	-1.026	-10,65	
<b>CONSTRUCCIÓN</b>								
LAS PALMAS	12.159	11.608	11.019	-589	-5,07	-1.140	-9,38	
S/C TENERIFE	11.600	10.934	10.369	-565	-5,17	-1.231	-10,61	
CANARIAS	23.759	22.542	21.388	-1.154	-5,12	-2.371	-9,98	
<b>SERVICIOS</b>								
LAS PALMAS	105.438	102.554	94.640	-7.914	-7,72	-10.798	-10,24	
S/C TENERIFE	94.205	93.411	86.577	-6.834	-7,32	-7.628	-8,10	
CANARIAS	199.643	195.965	181.217	-14.748	-7,53	-18.426	-9,23	
<b>S.E.A.</b>								
LAS PALMAS	9.589	10.675	9.102	-1.573	-14,74	-487	-5,08	
S/C TENERIFE	9.299	10.353	8.942	-1.411	-13,63	-357	-3,84	
CANARIAS	18.888	21.028	18.044	-2.984	-14,19	-844	-4,47	
<b>TOTAL</b>								
<b>LAS PALMAS</b>	<b>134.745</b>	<b>132.030</b>	<b>121.470</b>	<b>-10.560</b>	<b>-8,00</b>	<b>-13.275</b>	<b>-9,85</b>	
<b>S/C TENERIFE</b>	<b>122.661</b>	<b>122.071</b>	<b>112.787</b>	<b>-9.284</b>	<b>-7,61</b>	<b>-9.874</b>	<b>-8,05</b>	
<b>CANARIAS</b>	<b>257.406</b>	<b>254.101</b>	<b>234.257</b>	<b>-19.844</b>	<b>-7,81</b>	<b>-23.149</b>	<b>-8,99</b>	

Fuente: Servicio Público de Empleo Estatal; Elaboración: Confederación Canaria de Empresarios

Volviendo al estudio de los datos de Canarias, y profundizando en los principales aspectos que caracterizaron la evolución del desempleo durante el mes de referencia, pasamos a analizar, a partir de las tablas II.1.1. y II.1.2., las cifras de desempleados según el sector económico al que circunscriben su actividad económica, así como en función del género del demandante de empleo.

Estudiando el comportamiento de cada sector de actividad, los datos ponen de relieve que la cifra de paro registrado se contrajo durante el último mes en todos los sectores de actividad, si bien lo hizo con mayor intensidad en los servicios, donde el número de desempleados se redujo un 7,53% mensual, lo que se traduce en 14.748 efectivos menos en situación de desempleo.

A continuación, se situó el colectivo "sin empleo anterior", con una minoración de 2.984 efectivos (-14,19%); y el sector de la construcción, que anotó una caída de 1.154 demandantes (-5,12%) con respecto al mes precedente.

Mientras, el sector industrial observó un retroceso de 536 desempleados (-5,86%), al tiempo que el sector agrario contabilizó 422 parados menos (-7,79%) que en el mes previo.

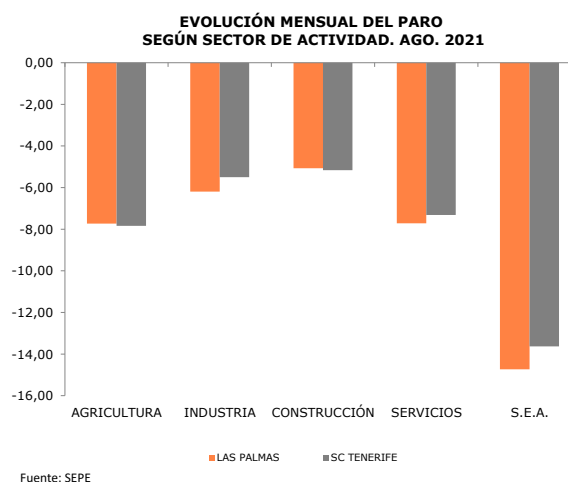
Atendiendo a la comparativa interanual, el paro registrado disminuyó en todos los sectores productivos, y de manera especialmente destacada en los servicios, evidenciando una caída de 18.426 demandantes, esto es, un descenso relativo del 9,23% en comparación con el mes de agosto de 2020.

A este descenso le siguió el del sector de la construcción, que registró una disminución interanual de 2.371 demandantes, 9,98% menos que hace un año, y el sector industrial, en el que se apuntó un descenso de 1.026 desempleados (-10,65%) en comparación al mismo mes del ejercicio previo.

En lo que respecta al colectivo "Sin empleo anterior", se observó una caída de 844 efectivos inscritos como demandantes de empleo durante el mes de agosto (-4,47%), al tiempo que el sector agrario redujo su cantidad de parados en 482 personas, lo que se traduce, en términos relativos, en una contracción del 8,80% interanual.

Por otro lado, en lo relativo al género del demandante y desde una óptica mensual, el número de varones en paro disminuyó en 10.256 efectivos, debido, principalmente, a los retrocesos anotados por el conjunto de los servicios y el colectivo "sin empleo anterior", en los que el número de desempleados disminuyó en 7.126 y 1.034 personas, respectivamente.

De manera similar, la cifra total de paro femenino evidenció una minoración de 9.588 mujeres, apreciándose la disminución de mayor intensidad en el sector de los servicios, que contrajo el dato de paro en 7.622 efectivos, seguido del colectivo "sin empleo anterior", cuya cifra disminuyó en 1.480 mujeres en comparación al pasado mes de agosto.



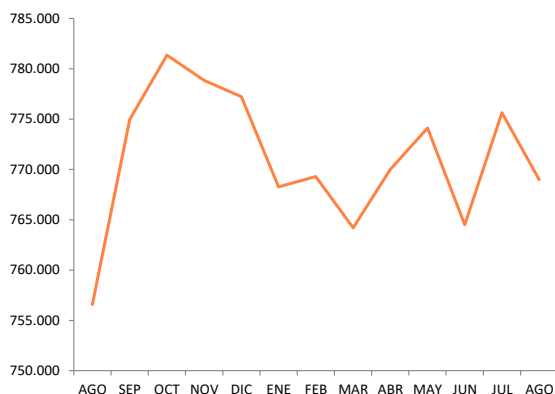
**Tabla II.1.2. PARO REGISTRADO SEGÚN GÉNERO. AGOSTO 2021**

	HOMBRES	MUJERES	Dif. mensual	
			Hombres	Mujeres
<b>AGRICULTURA</b>				
LAS PALMAS	1.245	1.059	-118	-75
S/C TENERIFE	1.637	1.055	-123	-106
CANARIAS	2.882	2.114	-241	-181
<b>INDUSTRIA</b>				
LAS PALMAS	2.685	1.720	-192	-99
S/C TENERIFE	2.663	1.544	-159	-86
CANARIAS	5.348	3.264	-351	-185
<b>CONSTRUCCIÓN</b>				
LAS PALMAS	9.541	1.478	-531	-58
S/C TENERIFE	9.328	1.041	-503	-62
CANARIAS	18.869	2.519	-1.034	-120
<b>SERVICIOS</b>				
LAS PALMAS	34.976	59.664	-3.958	-3.956
S/C TENERIFE	32.078	54.499	-3.168	-3.666
CANARIAS	67.054	114.163	-7.126	-7.622
<b>S.E.A.</b>				
LAS PALMAS	3.170	5.932	-750	-823
S/C TENERIFE	3.361	5.581	-754	-657
CANARIAS	6.531	11.513	-1.504	-1.480
<b>TOTAL</b>				
<b>LAS PALMAS</b>	<b>51.617</b>	<b>69.853</b>	<b>-5.549</b>	<b>-5.011</b>
<b>S/C TENERIFE</b>	<b>49.067</b>	<b>63.720</b>	<b>-4.707</b>	<b>-4.577</b>
<b>CANARIAS</b>	<b>100.684</b>	<b>133.573</b>	<b>-10.256</b>	<b>-9.588</b>

Fuente: SEPE; Elaboración: Confederación Canaria de Empresarios

## II.2. Afiliados a la Seguridad Social

**AFILIADOS A LA SEGURIDAD SOCIAL.  
CANARIAS. AGO. 20-21**



Fuente: Ministerio de Trabajo, Migraciones y Seguridad Social

**Tabla II.2.1. AFILIADOS A LA SEGURIDAD SOCIAL POR REGÍMENES. CANARIAS - NACIONAL.**

	JUL. 21	AGO. 21	Dif.	%Var.	
<b>GENERAL**</b>	LAS PALMAS	337.228	333.698	-3.530	-1,0
	S/C TFE	300.603	297.517	-3.086	-1,0
	CANARIAS	637.831	631.215	-6.616	-1,0
	NACIONAL	16.158.243	15.820.289	-337.954	-2,1
	<b>AUTÓNOMOS</b>	LAS PALMAS	66.121	66.175	54
S/C TFE		65.482	65.484	2	0,0
CANARIAS		131.603	131.659	56	0,0
NACIONAL		3.321.202	3.309.015	-12.187	-0,4
<b>MAR</b>		LAS PALMAS	3.611	3.592	-19
	S/C TFE	2.587	2.525	-62	-2,4
	CANARIAS	6.198	6.117	-81	-1,3
	NACIONAL	67.398	65.811	-1.587	-2,4
	<b>TOTAL</b>	<b>LAS PALMAS</b>	<b>406.960</b>	<b>403.465</b>	<b>-3.495</b>
<b>S/C TFE</b>		<b>368.672</b>	<b>365.526</b>	<b>-3.146</b>	<b>-0,9</b>
<b>CANARIAS</b>		<b>775.632</b>	<b>768.991</b>	<b>-6.641</b>	<b>-0,9</b>
<b>NACIONAL*</b>		<b>19.546.843</b>	<b>19.195.115</b>	<b>-351.728</b>	<b>-1,8</b>

\* Total de afiliados nacional incluye el Régimen Esp. Minería Carbón

\*\* Incluye el Sistema Especial Agrario y el Sistema Especial de Empleados de Hogar

Fuente: Seguridad Social

Elaboración: Confederación Canaria de Empresarios

De acuerdo con los datos publicados por la Secretaría de Estado de la Seguridad Social, referidos al último día del pasado mes de agosto, el número total de trabajadores afiliados a la Seguridad Social en Canarias alcanzó la cifra de 768.991 efectivos, esto es, un descenso mensual del 0,9%, lo que supone contabilizar 6.641 efectivos menos en situación de alta en comparación con el mes precedente.

Mientras, la afiliación en el ámbito nacional mostró un retroceso del 1,8%, hasta alcanzar un total de 19.195.115 trabajadores afiliados.

Retomando los datos del Archipiélago, y atendiendo a los distintos regímenes de afiliación, se observa que el número de afiliados al Régimen General se redujo en un 1,0% mensual, al tiempo que en el caso del Régimen Especial de Trabajadores Autónomos, se computó una tasa de variación nula con respecto al mes previo.

En cuanto a la afiliación al Régimen Especial del Mar, este apreció un descenso relativo del 1,3%, respecto a los resultados del mes de julio.

En cuanto a la estadística de afiliación por provincias, se evidencia que tanto las islas orientales como las occidentales, mostraron un comportamiento mensual decreciente al término del mes de agosto, observándose idéntico retroceso relativo del 0,9% en ambos términos, lo que se traduce en una minoración de 3.495 personas en la provincia de Las Palmas y de 3.146 efectivos en Santa Cruz de Tenerife, con respecto a los datos registrados durante el mes previo.

En cambio, si abordamos el análisis de la afiliación desde una perspectiva interanual, observamos como las altas a la Seguridad Social en las Islas se mantuvo en terreno positivo, con un avance del 1,6% y que supone 12.416 afiliados.

Por su parte, en el concierto nacional, se apuntó un incremento del 3,2%, 603.809 efectivos más que en el mes de agosto de 2020.

En lo que respecta al resto de regiones, todas anotaron avances interanuales en sus cifras de afiliación, observándose el avance más destacable en Baleares, donde la cifra de afiliación creció un 7,5%, seguido de Andalucía y la Comunidad Valenciana, donde se anotaron incrementos del 4,0% en el primer caso, y del 3,9% en el segundo, en comparación con el mes de agosto de 2020.

A continuación, se situaron Castilla-La Mancha y Murcia, con un aumento mensual del orden del 3,8% en las dos regiones, así como Cataluña, donde la cifra de afiliación observó un aumento del 3,4%, si la comparamos con la computada en el octavo mes del año precedente.

Retomando el estudio mensual, y atendiendo a la evolución de la afiliación a la Seguridad Social en el Archipiélago según el sector de actividad, se evidencia que la caída mensual de la afiliación en Canarias se correspondió con el fuerte retroceso observado por el conjunto de los servicios, donde se contabilizó un descenso de 6.803 afiliados, en comparación con el mes anterior.

Este significativo retroceso fue levemente compensado por la evolución del empleo perfilada por el resto de sectores productivos, que observaron un comportamiento creciente generalizado, toda vez que el sector de la construcción apuntó un incremento del número de inscripciones en alta laboral cifrado en 95 personas, al tiempo que el sector industrial y el agrario constataron avances de la afiliación de 37 personas en el primer caso, y de 30 efectivos en el segundo.

Trasladando el análisis a una perspectiva interanual, todos los sectores observaron un repunte en la afiliación a la Seguridad Social, excepto el sector agrario, que contrajo su cifra de afiliados en 34 efectivos, en relación con el mismo mes del año 2020.

De esta forma, el número de afiliados en el conjunto de los servicios constató un importante avance de 9.078 trabajadores, seguido por la construcción, que elevó su total de afiliaciones en 2.959 efectivos, y por el sector industrial, donde se computó una variación interanual positiva de 413 trabajadores.

Ahondando en el análisis del sector servicios, y atendiendo ahora al comportamiento mensual de sus ramas de actividad, destaca la pérdida de empleo que registró la rama de "Educación", estrechamente ligada a la finalización del curso escolar y la extinción de aquellos contratos efectuados en el contexto de la pandemia, constatando un descenso de 9.801 trabajadores en comparación al mes precedente.

De igual modo, pero menor intensidad, la "Administración pública, defensa y seguridad social" y la "Actividades financieras y seguros" también experimentaron reducciones de 820 y 716 afiliaciones, respectivamente.

En el lado opuesto, los avances más destacados durante el pasado mes en las cifras de afiliación, fueron los contabilizados en "Hostelería" y en las "Actividades administrativas y servicios auxiliares", que vieron incrementar su número de afiliados a la Seguridad Social en 2.592 efectivos en el primer caso y en 1.716 en el segundo, en comparación con las cifras registradas en el mes precedente.

**Tabla II.2.2. AFILIADOS A LA SEGURIDAD SOCIAL POR COMUNIDAD AUTÓNOMA**

	JUL. 21	AGO. 21	Var. Mensual	Var. Inter.
ANDALUCÍA	3.161.930	3.124.645	-1,2	4,0
ARAGÓN	586.644	570.862	-2,7	1,9
ASTURIAS	371.951	367.699	-1,1	2,0
BALEARES	551.801	544.145	-1,4	7,5
<b>CANARIAS</b>	<b>775.632</b>	<b>768.991</b>	<b>-0,9</b>	<b>1,6</b>
CANTABRIA	228.419	222.574	-2,6	2,8
CASTILLA Y LEÓN	937.458	922.103	-1,6	2,1
CASTILLA-LA MANCHA	733.419	723.639	-1,3	3,8
CATALUÑA	3.497.950	3.427.191	-2,0	3,4
COM. VALENCIANA	1.951.407	1.897.038	-2,8	3,9
EXTREMADURA	407.002	400.992	-1,5	2,1
GALICIA	1.039.260	1.027.491	-1,1	2,2
MADRID	3.258.517	3.212.074	-1,4	3,2
MURCIA	618.470	592.314	-4,2	3,8
NAVARRA	293.374	285.447	-2,7	2,7
PAÍS VASCO	958.213	934.385	-2,5	1,7
LA RIOJA	129.867	129.243	-0,5	2,9
CEUTA Y MELILLA	45.529	44.282	-2,7	0,9
<b>NACIONAL</b>	<b>19.546.843</b>	<b>19.195.115</b>	<b>-1,8</b>	<b>3,2</b>

Fuente: Seguridad Social

Elaboración: Confederación Canaria de Empresarios

**Tabla II.2.3. AFILIADOS A LA SEGURIDAD SOCIAL SEGÚN RAMA DE ACTIVIDAD**

	AGO. 21	Var. Mensual	Var. Inter.
<b>AGRICULTURA</b>	<b>26.315</b>	<b>30</b>	<b>-34</b>
<b>INDUSTRIA</b>	<b>38.386</b>	<b>37</b>	<b>413</b>
<b>CONSTRUCCIÓN</b>	<b>54.908</b>	<b>95</b>	<b>2.959</b>
<b>SERVICIOS</b>	<b>649.382</b>	<b>-6.803</b>	<b>9.078</b>
Comercio. Rep. Vehícul. (G)	150.207	295	-69
Transptes. Almacena. (H)	40.645	316	-227
Hostelería (I)	126.433	2.592	-2.417
Informac. Comunicac. (J)	11.586	162	1.291
Act. Financ. y Seguros (K)	8.781	-716	-926
Activ. Inmobiliar. (L)	8.095	-9	85
Activ. Prof. Cient. Téc. (M)	33.558	-266	1.766
Activ. Admt. Serv. Auxiliar (N)	59.407	1.716	2.476
Admón Púb. Defen., S.S. (O)	46.690	-820	876
Educación (P)	27.074	-9.801	-1.172
Activ. .Sanit. Serv. Sociales (Q)	83.158	-384	5.971
Activ. .Artis. Rec.y Entr. (R)	16.044	50	441
Otros Servicios (S)	25.532	130	604
Hogares P. Domést. (T)	12.039	-68	336
Org. Extra-territoria. (U)	133	0	43
<b>TOTAL CANARIAS</b>	<b>768.991</b>	<b>-6.641</b>	<b>12.416</b>
<b>TOTAL NACIONAL</b>	<b>19.195.115</b>	<b>-351.728</b>	<b>603.809</b>

Fuente: Seguridad Social

Elaboración: Confederación Canaria de Empresarios



**Tabla II.3.1. CONTRATACIÓN REGISTRADA POR SECTOR DE ACTIVIDAD.\***

		AGO.21	2021	Var. Men	Var. Int	Var. Acu
AGRICULTURA	LAS PALMAS	514	3.861	-10,9	9,8	7,6
	S/C TFE	634	5.505	-25,3	4,1	2,0
	CANARIAS	1.148	9.366	-19,5	6,6	4,2
	NACIONAL	155.782	1.789.697	-10,1	3,5	4,9
INDUSTRIA	LAS PALMAS	1.317	10.027	-16,3	15,8	17,4
	S/C TFE	1.072	7.420	-3,1	33,8	-2,1
	CANARIAS	2.389	17.447	-10,8	23,3	8,2
	NACIONAL	177.062	1.523.775	-17,6	25,6	26,9
CONSTRUCCIÓN	LAS PALMAS	2.182	18.214	-8,9	-0,7	9,1
	S/C TFE	2.054	15.304	-4,2	11,8	-4,2
	CANARIAS	4.236	33.518	-6,6	5,0	2,6
	NACIONAL	82.120	751.923	-15,3	2,8	1,5
SERVICIOS	LAS PALMAS	24.882	151.089	-4,3	43,7	9,7
	S/C TFE	20.262	126.938	0,3	47,3	6,4
	CANARIAS	45.144	278.027	-2,3	45,3	8,1
	NACIONAL	992.464	7.799.303	-26,7	32,8	23,7
TOTAL	LAS PALMAS	28.895	183.191	-5,4	36,8	10,0
	S/C TFE	24.022	155.167	-1,2	41,3	4,6
	CANARIAS	52.917	338.358	-3,5	38,8	7,5
	NACIONAL	1.407.428	11.864.698	-23,4	25,8	19,2

Fuente: SEPE; Elaboración: Confederación Canaria de Empresarios

\*Las cifras correspondientes a la provincia de Las Palmas no incluyen las contrataciones del Instituto Social de la Marina

**Tabla II.3.2. CONTRATACIÓN REGISTRADA POR TIPO DE CONTRATO.\***

		AGO.21	2021	Var. Men	Var. Int	Var. Acu
INDEFINIDOS	LAS PALMAS	2.707	23.026	-12,2	12,5	11,8
	S/C TFE	2.687	20.803	-2,2	15,0	7,5
	CANARIAS	5.394	43.829	-7,5	13,7	9,7
	NACIONAL	118.985	1.241.392	-28,1	23,6	25,4
DURACIÓN DETERMIN.	LAS PALMAS	26.035	158.701	-4,4	42,0	10,2
	S/C TFE	21.234	133.183	-0,6	46,9	4,7
	CANARIAS	47.269	291.884	-2,7	44,2	7,6
	NACIONAL	1.283.266	10.557.906	-22,6	26,0	18,3
FORMACIÓN Y EN PRÁCTICAS	LAS PALMAS	153	1.464	-33,5	-60,1	-24,8
	S/C TFE	103	1.183	-44,0	-51,4	-30,7
	CANARIAS	256	2.647	-38,2	-57,0	-27,6
	NACIONAL	5.312	65.535	-61,7	28,0	53,3
CONVER. INDEF	LAS PALMAS	1.234	11.846	-14,1	4,0	26,2
	S/C TFE	1.276	10.660	2,3	26,2	24,2
	CANARIAS	2.510	22.506	-6,4	14,2	25,2
	NACIONAL	44.368	512.071	-24,6	-96,0	16,2

Fuente: SEPE; Elaboración: Confederación Canaria de Empresarios

\*Las cifras correspondientes a la provincia de Las Palmas no incluyen las contrataciones del Instituto Social de la Marina

## II.3. Contratación registrada

En el transcurso del pasado mes de agosto se contabilizaron en las Islas un total de 52.917 nuevos contratos en las oficinas del Servicio Canario de Empleo, lo que se traduce en una caída de la contratación del 3,5% con respecto al mes anterior que, en términos absolutos, supone 1.925 contratos menos.

A partir de los datos expuestos en la tabla II.3.1, se evidencia que, a lo largo del mes de referencia, la cifra de contrataciones describió una evolución decreciente en todos los sectores de actividad, destacando el conjunto de los servicios, que experimentó una reducción del 2,3% mensual, lo que implica 1.056 contratos menos que el pasado mes de julio.

En esta misma línea, el número de contratos en el sector de la construcción también se redujo un 6,6% mensual, un descenso de 301 contrataciones.

Por su parte, la industria evidenció una minoración mensual del 10,8%, 290 contratos menos; al tiempo que la cifra de contratación en la agricultura decreció un 19,5%, contabilizando 278 contrataciones menos en comparación con el mes previo.

Desde una perspectiva interanual, por el contrario, el número de contratos en Canarias constató un incremento en agosto del 38,8%, 14.796 contrataciones más que las contabilizadas en el transcurso del agosto de 2020, un periodo marcado por las muy bajas cifras de contratación, especialmente en los servicios.

No en vano, el crecimiento más relevante se observó en los servicios, con un repunte del 45,3% interanual, que supone 14.072 contrataciones más que en el mismo mes del 2020.

El número de contratos también aumentó en la industria, con un repunte del 23,3% en relación al dato registrado doce meses antes, esto son, 451 contratos más; además de en la construcción y la agricultura, en el que se constató un avance del 5,0%, 202 contratos más, en el primer caso, y un incremento del 6,6%, 71 contratos más, en el segundo, en comparación con el mes de agosto del ejercicio previo.

Volviendo al análisis mensual y atendiendo a su tipología, se observa un comportamiento decreciente en todas las categorías, si bien destaca la caída descrita por los contratos de formación y en prácticas, que redujeron su número en un significativo 38,2% mensual, al tiempo que la contratación indefinida registró una contracción del 7,5% con respecto al pasado mes de julio.

Asimismo, los contratos de duración determinada anotaron un decrecimiento del 2,7% mensual.

Por el contrario, en comparación con los datos de hace un año, los contratos de duración determinada contabilizan un repunte del 44,2% en el Archipiélago y la contratación indefinida del 13,7%; mientras que, sin embargo, los contratos de formación y prácticas experimentan un notorio descenso del 57,0%, si los comparamos con los datos registrados en idéntico mes de 2020.

Resulta relevante señalar que, de los 5.934 contratos indefinidos formalizados durante el pasado mes de agosto en las Islas, un 46,5% procedía de conversiones de contratos de duración determinada.

Atendiendo a los contratos según el tipo de jornada en la que se desarrolla la actividad laboral, se aprecia que en Canarias se registraron 32.331 contratos a tiempo completo, en el transcurso del mes de agosto, lo que supone una minoración del 1,3% mensual, 439 contrataciones menos que en julio de 2020.

Por su parte, la jornada a tiempo parcial en las Islas contabilizó un decrecimiento mensual del orden del 6,7%, esto es, 1.484 contrataciones menos que en el mes inmediatamente anterior.

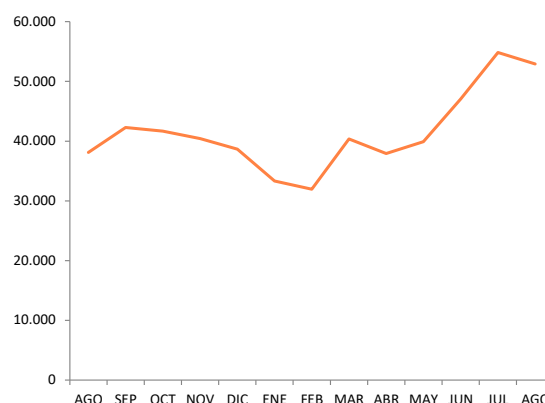
No obstante, en términos interanuales, la contratación a tiempo completo observó un significativo ascenso del 39,1%, con 9.089 contrataciones más. En el mismo sentido, los contratos a tiempo parcial se incrementaron un 38,4% interanual, anotando 5.709 contrataciones más con respecto al dato apuntado al cierre del mismo mes del ejercicio precedente.

Diferenciando por islas, las demarcaciones capitalinas concentraron la mayor parte de los contratos formalizados durante el mes de referencia en el Archipiélago, contabilizando, de forma conjunta, un montante total de 42.590 contratos, lo que representa el 80,5% de las contrataciones totales formalizadas en el contexto insular. De estos, en la isla de Tenerife se apuntaron 21.847 contratos, un 43,3% más que en el mismo mes del año anterior, al tiempo que en la isla de Gran Canaria se registraron 20.743 nuevas contrataciones, un repunte del 24,5% en relación con agosto de 2020.

En referencia al resto de las islas, en Lanzarote se contabilizaron 4.556 contratos, un destacado incremento del 109,2% en comparación con el mismo dato del año anterior; en Fuerteventura se firmaron 3.596 contrataciones, que implican un crecimiento del 58,0% interanual; mientras que en las islas de La Palma y La Gomera se apuntaron 1.627 y 328 contratos, respectivamente, que se traducen en sendos aumentos interanuales del 31,3% y del 23,8%, en cada caso.

Finalmente, la isla de El Hierro, que con 222 nuevas contrataciones registró el único descenso interanual entre todos los términos insulares, a razón de un 11,2 por ciento.

**CONTRATACIÓN REGISTRADA EN CANARIAS. AGO. 20-21**



Fuente: Servicio Público de Empleo Estatal

**Tabla II.3.3. CONTRATACIÓN REGISTRADA POR TIPO DE JORNADA**

	AGO. 21	2021	Var. Men.	Var. Int.	Var. Acu.	
<b>TIEMPO COMPLETO</b>	LAS PALMAS	17.447	107.889	-4,1	37,4	7,3
	S/C TFE	14.884	93.762	2,1	41,2	-1,4
	CANARIAS	32.331	201.651	-1,3	39,1	3,1
<b>TIEMPO PARCIAL *</b>	NACIONAL	934.069	7.946.956	-19,7	22,0	15,9
	LAS PALMAS	11.448	75.302	-	46,7	14,0
	S/C TFE	9.140	61.407	-6,0	41,5	15,5
<b>TOTAL</b>	CANARIAS	20.588	136.709	-6,7	38,4	14,7
	NACIONAL	473.494	3.917.877	-29,9	34,1	26,4
	<b>LAS PALMAS</b>	<b>28.895</b>	<b>183.191</b>	<b>-5,4</b>	<b>36,8</b>	<b>10,0</b>
<b>TOTAL</b>	<b>S/C TFE</b>	<b>24.024</b>	<b>155.169</b>	<b>-1,2</b>	<b>41,3</b>	<b>4,6</b>
	<b>CANARIAS</b>	<b>52.919</b>	<b>338.360</b>	<b>-3,5</b>	<b>38,8</b>	<b>7,5</b>
	<b>NACIONAL</b>	<b>1.407.563</b>	<b>11.864.833</b>	<b>-23,4</b>	<b>25,8</b>	<b>19,2</b>

\* Se incluyen los contratos fijos discontinuos

Fuente: SEPE

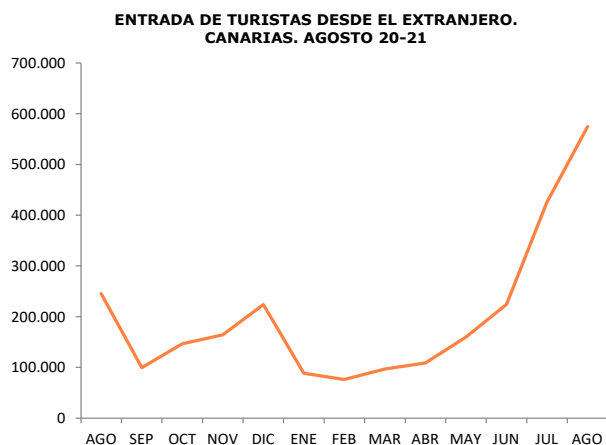
Elaboración: Confederación Canaria de Empresarios

**Tabla II.3.4. CONTRATACIÓN REGISTRADA POR ISLAS**

	AGO. 21	2021	Var. Men.	Var. Int.	Var. Acu.
GRAN CANARIA	20.743	144.508	-11,3	24,5	12,2
LANZAROTE	4.556	19.731	19,5	109,2	-6,8
FUERTEVENTURA	3.596	18.952	7,9	58,0	14,3
TENERIFE	21.847	139.759	1,1	43,3	3,6
LA PALMA	1.627	10.825	-10,7	31,3	12,0
LA GOMERA	328	2.831	-42,5	23,8	13,5
EL HIERRO	222	1.754	-26,7	-11,2	41,9

Fuente: ISTAC

Elaboración: Confederación Canaria de Empresarios



Fuente: AENA

**Tabla III.1.A.1. NÚMERO DE TURISTAS EXTRANJEROS ENTRADOS EN LAS ISLAS**

	AGO.20	JUL.21	AGO.21	2020	2021
GRAN CANARIA	58.571	108.280	137.727	943.476	465.015
LANZAROTE	37.933	64.663	103.365	535.792	240.465
FUERTEVENTURA	58.767	89.855	111.059	502.486	350.702
<b>LAS PALMAS</b>	<b>155.271</b>	<b>262.798</b>	<b>352.151</b>	<b>1.981.754</b>	<b>1.056.182</b>
TENERIFE	88.014	157.529	215.692	1.215.063	678.260
LA PALMA	1.931	5.454	6.712	48.606	25.508
<b>S/C TENERIFE</b>	<b>89.945</b>	<b>162.983</b>	<b>222.404</b>	<b>1.263.669</b>	<b>703.768</b>
<b>CANARIAS</b>	<b>245.216</b>	<b>425.781</b>	<b>574.555</b>	<b>3.245.423</b>	<b>1.759.950</b>

Fuente: AENA; Elaboración: Confederación Canaria de Empresarios.

**Tabla III.1.A.2. TURISTAS EXTRANJEROS ENTRADOS EN LAS ISLAS. AGOSTO 2021**

	Var. Mens.	Var. Inter.	Var. Acum.
GRAN CANARIA	27,2	135,1	-50,7
LANZAROTE	59,9	172,5	-55,1
FUERTEVENTURA	23,6	89,0	-30,2
<b>LAS PALMAS</b>	<b>34,0</b>	<b>126,8</b>	<b>-46,7</b>
TENERIFE	36,9	145,1	-44,2
LA PALMA	23,1	247,6	-47,5
<b>S/C TENERIFE</b>	<b>36,5</b>	<b>147,3</b>	<b>-44,3</b>
<b>CANARIAS</b>	<b>34,9</b>	<b>134,3</b>	<b>-45,8</b>

Fuente: AENA; Elaboración: Confederación Canaria de Empresarios.

## III.1.A. Entrada de turistas extranjeros

Según las últimas estadísticas publicadas por Aeropuertos Españoles y Navegación Aérea (AENA), durante el pasado mes de agosto entraron por los aeropuertos internacionales de Canarias un total de 574.555 turistas procedentes del extranjero, lo que representa un incremento del 34,9% mensual. Estos datos indican que la cifra de viajeros foráneos que llegaron a las Islas se elevó en 148.774 visitantes, con respecto al mes anterior.

Sin embargo, si atendemos a los datos acumulados registrados durante los ocho primeros meses de 2021 y los comparamos con los observados durante el mismo periodo del pasado año, se aprecia que la llegada de turistas extranjeros al Archipiélago permanece en terreno negativo, con una notable caída del 45,8%, esto son, 1.485.473 visitantes menos.

Continuando con el análisis en términos acumulados y diferenciando por provincias, se constata que Las Palmas ha reducido la llegada de turistas extranjeros durante este periodo un 46,7%, mientras que en Santa Cruz de Tenerife se ha acumulado una contracción del 44,3 por ciento.

En valores absolutos, estas minoraciones suponen 925.572 turistas menos en la provincia oriental y 559.901 visitantes menos en la provincia occidental, en comparación con el mismo periodo del pasado ejercicio.

Por islas, las capitalinas contabilizaron conjuntamente, durante el mes de referencia, 353.419 turistas foráneos, lo que implica el 61,5% del total de visitantes llegados a Canarias.

Tenerife se situó como la isla que concentró un mayor porcentaje de participación, suponiendo el 37,5% de estos visitantes, al tiempo que Gran Canaria recibió el 24,0% del total de turistas que entraron en el Archipiélago.

Atendiendo a los datos de viajeros foráneos entrados en las Islas acumulados durante los ocho primeros meses de 2021, se observa un notorio retroceso del 50,7% en Gran Canaria y del 44,2% en Tenerife.

Con respecto a las islas no capitalinas, estas también registraron significativos descensos acumulados en la recepción de turistas extranjeros hasta el mes de agosto del presente año. De esta manera, Lanzarote contabilizó una caída del 55,1%, al tiempo que las islas de La Palma y Fuerteventura apreciaron caídas respectivas del 47,5% y del 30,2%, en comparación con los datos acumulados hasta el octavo mes del pasado 2020.

Con respecto al origen de las visitas, por primera vez desde marzo del ejercicio previo, Reino Unido se ha situado como el mercado emisor más representativo del conjunto de turistas extranjeros que visitaron el Archipiélago, con una cuota de participación del 27,9%, si bien es cierto que, atendiendo a datos acumulados hasta el mes de agosto de 2021, apenas representa todavía el 14,1%, frente al 32,0% que constituía durante idéntico periodo del pasado año.

Por su parte, Alemania, nuestro otro principal mercado emisor de turistas, representó el 23,4% de los visitantes llegados a las Islas al cierre del mes de referencia, mientras que en términos acumulados, sigue siendo el país con mayor cuota de participación, alcanzando el 30,8% del total de turistas entrados durante los ocho primeros meses del presente año.

En cuanto a la evolución acumulada de las visitas recibidas hasta el mes de agosto de 2021, el Reino Unido contabilizó nuevamente un fuerte retroceso del 76,0%, esto es, 788.645 turistas menos que en el mismo periodo del ejercicio previo. Por su parte, el viajero germano redujo su entrada en Canarias en un 31,7%, en comparación con el mismo intervalo del año precedente, una caída de 251.736 turistas.

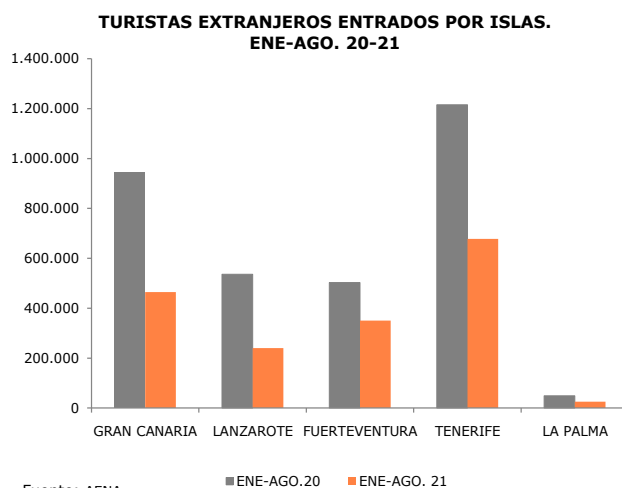
En lo referente al resto de mercados de procedencia, también se observan tasas de variación negativa en la práctica totalidad de ellos. De esta manera, las contracciones acumuladas más notorias durante el periodo analizado las protagonizaron, nuevamente, los visitantes entrados desde Finlandia, Noruega y Federación Rusa, con caídas respectivas del 99,8%, del 95,8% y del 91,4%; seguidas por las computadas en Suecia (-83,6%), Dinamarca (-80,7%), Irlanda (-48,9%), Holanda (-34,4%) y Austria (-32,2%).

Trasladando la comparativa por nacionalidades a términos provinciales, se aprecia que el turismo procedente de Reino Unido a Las Palmas se redujo un 76,1%, al tiempo que los procedentes de Alemania lo hicieron en un 31,0 por ciento.

Asimismo, el mercado británico en la provincia de Santa Cruz de Tenerife se contrajo un 75,9%, al tiempo que el alemán redujo sus llegadas un 33,2%, en comparación con los datos acumulados entre los meses de enero y agosto de 2020.

Con respecto a la evolución del resto de mercados de procedencia en cada provincia, las caídas acumuladas más relevantes en las islas orientales, durante los ocho primeros meses de 2021, las protagonizaron los visitantes procedentes de Finlandia, que contrajeron sus entradas en un 99,7%, y los provenientes de Noruega, que lo hicieron en un 95,1 por ciento.

Por su parte, en la provincia occidental, las reducciones más notorias registradas se produjeron también en la entrada de visitantes foráneos procedentes de Finlandia y Noruega, con una caída del 100,0%, en ambos casos; seguidos de Suecia y Dinamarca, con caídas acumuladas del 94,9% y del 94,4%, respectivamente.



**Tabla III.1.A.3. TURISTAS EXTRANJEROS ENTRADOS EN CANARIAS POR NACIONALIDAD. CANARIAS**

	ENE.-AGO. 20	ENE-AGO. 21	Var. Acumulada	
			abs.	%
Alemania	794.381	542.645	-251.736	-31,7
Austria	32.636	22.118	-10.518	-32,2
Bélgica	118.968	106.179	-12.789	-10,7
Dinamarca	120.583	23.265	-97.318	-80,7
Fed. Rusa	11.006	949	-10.057	-91,4
Finlandia	103.096	198	-102.898	-99,8
Francia	112.680	161.329	48.649	43,2
Reino Unido	1.037.535	248.890	-788.645	-76,0
Holanda	151.621	99.389	-52.232	-34,4
Irlanda	105.956	54.182	-51.774	-48,9
Italia	106.672	132.343	25.671	24,1
Noruega	133.205	5.537	-127.668	-95,8
Rep. Checa	10.447	34.794	24.347	233,1
Polonia	75.437	104.262	28.825	38,2
Suecia	157.542	25.800	-131.742	-83,6
Suiza	76.520	77.399	879	1,1
Portugal	24.251	31.161	6.910	28,5
Otros	72.887	89.510	16.623	22,8
<b>Total</b>	<b>3.245.423</b>	<b>1.759.950</b>	<b>-1.485.473</b>	<b>-45,8</b>

Fuente: AENA, Elaboración: Confederación Canaria de Empresarios

## ENTRADA DE TURISTAS EXTRANJEROS SEGÚN NACIONALIDAD POR PROVINCIAS.

**Tabla III.1.A.4. TURISTAS EXTRANJEROS ENTRADOS. LAS PALMAS**

	ENE.-AGO. 20	ENE.-AGO. 21	Var. Acum.	
			abs.	%
Alemania	544.827	375.929	-168.898	-31,0
Austria	14.176	3.055	-11.121	-78,4
Bélgica	46.521	42.484	-4.037	-8,7
Dinamarca	80.565	21.022	-59.543	-73,9
Federación Rusa	145	22	-123	-84,8
Finlandia	61.970	198	-61.772	-99,7
Francia	67.933	98.110	30.177	44,4
Reino Unido	559.086	133.492	-425.594	-76,1
Holanda	99.577	63.276	-36.301	-36,5
Irlanda	74.890	39.598	-35.292	-47,1
Italia	61.782	74.268	12.486	20,2
Noruega	112.130	5.535	-106.595	-95,1
República Checa	5.900	18.557	12.657	214,5
Polonia	39.149	50.115	10.966	28,0
Suecia	115.324	23.636	-91.688	-79,5
Suiza	49.106	45.442	-3.664	-7,5
Portugal	11.232	15.769	4.537	40,4
Otros	37.441	45.674	8.233	22,0
<b>Total</b>	<b>1.981.754</b>	<b>1.056.182</b>	<b>-925.572</b>	<b>-46,7</b>

**Tabla III.1.A.5. TURISTAS EXTRANJEROS ENTRADOS. S/C TENERIFE**

	ENE.-AGO. 20	ENE.-AGO. 21	Var. Acum.	
			abs.	%
Alemania	249.554	166.716	-82.838	-33,2
Austria	18.460	19.063	603	3,3
Bélgica	72.447	63.695	-8.752	-12,1
Dinamarca	40.018	2.243	-37.775	-94,4
Federación Rusa	10.861	927	-9.934	-91,5
Finlandia	41.126	0	-41.126	-100,0
Francia	44.747	63.219	18.472	41,3
Reino Unido	478.449	115.398	-363.051	-75,9
Holanda	52.044	36.113	-15.931	-30,6
Irlanda	31.066	14.584	-16.482	-53,1
Italia	44.890	58.075	13.185	29,4
Noruega	21.075	2	-21.073	-100,0
República Checa	4.547	16.237	11.690	257,1
Polonia	36.288	54.147	17.859	49,2
Suecia	42.218	2.164	-40.054	-94,9
Suiza	27.414	31.957	4.543	16,6
Portugal	13.019	15.392	2.373	18,2
Otros	35.446	43.836	8.390	23,7
<b>Total</b>	<b>1.263.669</b>	<b>703.768</b>	<b>-559.901</b>	<b>-44,3</b>

\* Tras la declaración del estado de alarma mediante el Real Decreto-ley 463/2020 de 14 de marzo, la Orden INT/270/2020 de 21 de marzo, supuso la restricción casi total del espacio aéreo nacional.

Fuente: AENA; Elaboración: Confederación Canaria de Empresarios

## ENTRADA DE TURISTAS EXTRANJEROS SEGÚN NACIONALIDAD EN ISLAS CAPITALINAS.

**Tabla III.1.A.6. TURISTAS EXTRANJEROS ENTRADOS. GRAN CANARIA**

	ENE.-AGO. 20	ENE.-AGO. 21	Var. Acum.	
			abs.	%
Alemania	251.349	170.881	-80.468	-32,0
Austria	9.843	3.052	-6.791	-69,0
Bélgica	24.329	25.850	1.521	6,3
Dinamarca	58.374	11.966	-46.408	-79,5
Federación Rusa	145	22	-123	-84,8
Finlandia	52.196	198	-51.998	-99,6
Francia	11.560	27.135	15.575	134,7
Reino Unido	154.625	39.401	-115.224	-74,5
Holanda	58.314	42.087	-16.227	-27,8
Irlanda	17.667	7.751	-9.916	-56,1
Italia	19.483	16.506	-2.977	-15,3
Noruega	104.197	5.535	-98.662	-94,7
República Checa	3.163	9.710	6.547	207,0
Polonia	10.497	14.507	4.010	38,2
Suecia	99.537	18.537	-81.000	-81,4
Suiza	25.358	24.034	-1.324	-5,2
Portugal	11.230	12.613	1.383	12,3
Otros	31.609	35.230	3.621	11,5
<b>Total</b>	<b>943.476</b>	<b>465.015</b>	<b>-478.461</b>	<b>-50,7</b>

**Tabla III.1.A.7. TURISTAS EXTRANJEROS ENTRADOS. TENERIFE**

	ENE.-AGO. 20	ENE.-AGO. 21	Var. Acum.	
			abs.	%
Alemania	222.235	148.892	-73.343	-33,0
Austria	18.460	19.063	603	3,3
Bélgica	71.556	62.206	-9.350	-13,1
Dinamarca	36.201	2.243	-33.958	-93,8
Federación Rusa	10.861	927	-9.934	-91,5
Finlandia	41.126	0	-41.126	-100,0
Francia	44.747	63.219	18.472	41,3
Reino Unido	471.213	114.126	-357.087	-75,8
Holanda	45.845	34.840	-11.005	-24,0
Irlanda	31.066	14.584	-16.482	-53,1
Italia	44.890	58.075	13.185	29,4
Noruega	21.075	2	-21.073	-100,0
República Checa	4.547	16.237	11.690	257,1
Polonia	36.288	52.177	15.889	43,8
Suecia	40.578	2.164	-38.414	-94,7
Suiza	25.910	30.278	4.368	16,9
Portugal	13.019	15.392	2.373	18,2
Otros	35.446	43.835	8.389	23,7
<b>Total</b>	<b>1.215.063</b>	<b>678.260</b>	<b>-536.803</b>	<b>-44,2</b>

\* Tras la declaración del estado de alarma mediante el Real Decreto-ley 463/2020 de 14 de marzo, la Orden INT/270/2020 de 21 de marzo, supuso la restricción casi total del espacio aéreo nacional.

Fuente: AENA; Elaboración: Confederación Canaria de Empresarios

## ENTRADA DE TURISTAS EXTRANJEROS SEGÚN NACIONALIDAD EN ISLAS NO CAPITALINAS.

**Tabla III.1.A.8. TURISTAS EXTRANJEROS ENTRADOS. FUERTEVENTURA**

	ENE.-AGO. 20	ENE.-AGO. 21	Var. Acum.	
			abs.	%
Alemania	213.029	165.233	-47.796	-22,4
Austria	4.333	3	-4.330	-99,9
Bélgica	6.438	5.559	-879	-13,7
Dinamarca	13.187	4.447	-8.740	-66,3
Federación Rusa	0	0	0	-
Finlandia	5.860	0	-5.860	-100,0
Francia	23.207	27.458	4.251	18,3
Reino Unido	133.998	26.523	-107.475	-80,2
Holanda	16.370	9.168	-7.202	-44,0
Irlanda	10.147	4.996	-5.151	-50,8
Italia	23.727	43.202	19.475	82,1
Noruega	1.267	0	-1.267	-100,0
República Checa	2.528	6.702	4.174	165,1
Polonia	21.404	30.867	9.463	44,2
Suecia	9.624	5.099	-4.525	-47,0
Suiza	14.978	13.681	-1.297	-8,7
Portugal	0	3.156	3.156	-
Otros	2.389	4.608	2.219	92,9
<b>Total</b>	<b>502.486</b>	<b>350.702</b>	<b>-151.784</b>	<b>-30,2</b>

**Tabla III.1.A.9. TURISTAS EXTRANJEROS ENTRADOS. LANZAROTE**

	ENE.-AGO. 20	ENE.-AGO. 21	Var. Acum.	
			abs.	%
Alemania	80.449	39.815	-40.634	-50,5
Austria	0	0	0	-
Bélgica	15.754	11.075	-4.679	-29,7
Dinamarca	9.004	4.609	-4.395	-48,8
Federación Rusa	0	0	0	-
Finlandia	3.914	0	-3.914	-100,0
Francia	33.166	43.517	10.351	31,2
Reino Unido	270.463	67.568	-202.895	-75,0
Holanda	24.893	12.021	-12.872	-51,7
Irlanda	47.076	26.851	-20.225	-43,0
Italia	18.572	14.560	-4.012	-21,6
Noruega	6.666	0	-6.666	-100,0
República Checa	209	2.145	1.936	926,3
Polonia	7.248	4.741	-2.507	-34,6
Suecia	6.163	0	-6.163	-100,0
Suiza	8.770	7.727	-1.043	-11,9
Portugal	2	0	-2	-100,0
Otros	3.443	5.836	2.393	69,5
<b>Total</b>	<b>535.792</b>	<b>240.465</b>	<b>-295.327</b>	<b>-55,1</b>

\* Tras la declaración del estado de alarma mediante el Real Decreto-ley 463/2020 de 14 de marzo, la Orden INT/270/2020 de 21 de marzo, supuso la restricción casi total del espacio aéreo nacional.

Fuente: AENA; Elaboración: Confederación Canaria de Empresarios

**Tabla III.1.A.10. TURISTAS EXTRANJEROS ENTRADOS. LA PALMA**

	ENE.-AGO. 20	ENE.-AGO. 21	Var. Acum.	
			abs.	%
Alemania	27.319	17.824	-9.495	-34,8
Austria	0	0	0	-
Bélgica	891	1.489	598	67,1
Dinamarca	3.817	0	-3.817	-100,0
Federación Rusa	0	0	0	-
Finlandia	0	0	0	-
Francia	0	0	0	-
Reino Unido	7.236	1.272	-5.964	-82,4
Holanda	6.199	1.273	-4.926	-79,5
Irlanda	0	0	0	-
Italia	0	0	0	-
Noruega	0	0	0	-
República Checa	0	0	0	-
Polonia	0	1.970	1.970	-
Suecia	1.640	0	-1.640	-100,0
Suiza	1.504	1.679	175	11,6
Portugal	0	0	0	-
Otros	0	1	1	-
<b>Total</b>	<b>48.606</b>	<b>25.508</b>	<b>-23.098</b>	<b>-47,5</b>

\* Tras la declaración del estado de alarma mediante el Real Decreto-ley 463/2020 de 14 de marzo, la Orden INT/270/2020 de 21 de marzo, supuso la restricción casi total del espacio aéreo nacional.

Fuente: AENA; Elaboración: Confederación Canaria de Empresarios

## III.1.B. Encuesta de ocupación turística

### B.1. Número de viajeros y estancia media.

De acuerdo con las encuestas oficiales de ocupación publicadas por el Instituto Nacional de Estadística, al cierre del mes de agosto, se alojaron en Canarias un total de 942.013 viajeros en hoteles y apartamentos turísticos, una cifra que resulta un 35,5% superior a la anotada el mes previo.

De igual forma, el número de pernoctaciones en los establecimientos de las Islas aumentó en un 52,2% con respecto al dato del pasado mes de julio.

Del total de viajeros, el 50,4% procedía del extranjero, un 27,4% eran originarios del Archipiélago, y el 22,1% restante residían en el resto del territorio nacional.

Con respecto al pasado mes de julio, se observa un comportamiento creciente en la totalidad de los mercados de origen de los viajeros, destacando especialmente los procedentes del extranjero, que registraron un crecimiento del orden del 47,1%, al tiempo que los visitantes nacionales residentes fuera de Canarias observaron un incremento del 33,0%, y los viajeros locales describieron un repunte del 20,1% por ciento.

No obstante, si efectuamos la comparativa con respecto a los datos acumulados durante los ocho primeros meses del año, continua observándose un descenso del 10,4% en comparación con la cifra de visitantes alojados durante el mismo periodo del ejercicio anterior, lo que implica una reducción de 349.898 viajeros.

Este retroceso se produjo como resultado de la destacada contracción que contabilizó el número de turistas foráneos alojados en apartamentos y hoteles turísticos en las Islas, que computó una minoración del 45,2%, en comparación con el total de viajeros alojados durante el mismo periodo del año previo, lo que supone 1.131.857 viajeros menos.

En sentido opuesto, los visitantes locales anotaron un significativo avance en sus estancias del orden del 136,9%; al tiempo que los residentes en el resto del territorio nacional las elevaron en un 74,0% sus visitas.

Atendiendo al tipo de establecimiento, el número de viajeros alojados en los hoteles durante el periodo de referencia acumuló una caída del 10,7%, mientras que los hospedados en los apartamentos turísticos constataron un descenso del 9,7%, en comparación con los datos registrados entre enero y agosto del año precedente.

Por su parte, el número de pernoctaciones en el segmento de los hoteles anotaron una variación negativa del 30,9%, de igual forma que lo ocurrido en el caso de los apartamentos, en donde las noches pernoctadas se redujeron un 34,4%, con respecto a idéntico intervalo doce meses antes.

**Tabla III.1.B.1. NÚMERO DE VIAJEROS Y ESTANCIA MEDIA EN CANARIAS**

	AGO. 20	JUL. 21	AGO. 21	Var. Mens.	Var. Inter.	Var. Acum.
<b>APARTAMENTOS</b>						
RESIDENTES EN CANARIAS	65.283	70.007	86.764	23,9	32,9	117,8
RESIDENTES RESTO DE ESPAÑA	22.889	31.940	39.365	23,2	72,0	114,9
RESIDENTES EN EL EXTRANJERO	43.357	73.337	110.671	50,9	155,3	-49,8
<b>TOTAL</b>	<b>131.529</b>	<b>175.284</b>	<b>236.800</b>	<b>35,1</b>	<b>80,0</b>	<b>-9,7</b>
TOTAL PERNOCTACIONES	765.462	1.053.820	1.597.030	51,5	108,6	-34,4
ESTANCIA MEDIA	5,8	6,0	6,7	0,7	0,9	-2,2
<b>HOTELES</b>						
RESIDENTES EN CANARIAS	123.291	145.240	171.735	18,2	39,3	142,4
RESIDENTES RESTO DE ESPAÑA	102.089	124.978	169.288	35,5	65,8	63,6
RESIDENTES EN EL EXTRANJERO	136.261	249.537	364.190	45,9	167,3	-43,5
<b>TOTAL</b>	<b>361.641</b>	<b>519.755</b>	<b>705.213</b>	<b>35,7</b>	<b>95,0</b>	<b>-10,7</b>
TOTAL PERNOCTACIONES	1.962.136	2.874.431	4.382.680	52,5	123,4	-30,9
ESTANCIA MEDIA	5,4	5,5	6,2	0,7	0,8	-1,5
<b>TOTAL</b>						
RESIDENTES EN CANARIAS	188.573	215.247	258.499	20,1	37,1	136,9
RESIDENTES RESTO DE ESPAÑA	124.979	156.918	208.653	33,0	67,0	74,0
RESIDENTES EN EL EXTRANJERO	179.618	322.874	474.861	47,1	164,4	-45,2
<b>TOTAL</b>	<b>493.170</b>	<b>695.040</b>	<b>942.013</b>	<b>35,5</b>	<b>91,0</b>	<b>-10,4</b>
<b>TOTAL PERNOCTACIONES</b>	<b>2.727.598</b>	<b>3.928.251</b>	<b>5.979.710</b>	<b>52,2</b>	<b>119,2</b>	<b>-32,0</b>
<b>ESTANCIA MEDIA</b>	<b>5,5</b>	<b>5,7</b>	<b>6,3</b>	<b>0,7</b>	<b>0,8</b>	<b>-1,7</b>

Fuente: INE; Elaboración: Confederación Canaria de Empresarios.

## B.2 Grado de ocupación y personal empleado.

Las estadísticas más recientes del INE reflejan que el grado de ocupación por plazas en los establecimientos hoteleros de las Islas se situó en agosto de 2021 en el 64,4%, frente al 46,8% apuntado en el conjunto de los apartamentos.

A tenor de estos datos, el grado de ocupación por plazas en el sector hotelero se incrementó en 15,4 puntos con respecto al mes anterior, mientras que en el conjunto de los apartamentos la ratio de ocupación se elevó en 12,8 puntos porcentuales.

Sin embargo, si efectuamos la comparativa de las cifras de ocupación del presente mes con respecto al periodo anterior a la irrupción de la pandemia, aún se evidencia un retroceso significativo en el grado de ocupación, tanto en los hoteles como en los apartamentos, con una caída de 7,4 puntos porcentuales en el primer caso, y de 7,9 puntos en el segundo, en relación con las cifras computadas a lo largo del mes de febrero del año anterior.

En cuanto a los resultados registrados por apartamentos y habitaciones, las estimaciones del INE indican una ocupación del 66,2 en los complejos hoteleros y del 59,0 en los extrahoteleros.

En comparación con los resultados obtenidos durante el pasado mes de julio, la ocupación por habitación en los establecimientos hoteleros aumentó en 15,2 puntos porcentuales, al tiempo que la ocupación por apartamentos constató a un repunte de 15,6 puntos durante el mes de referencia.

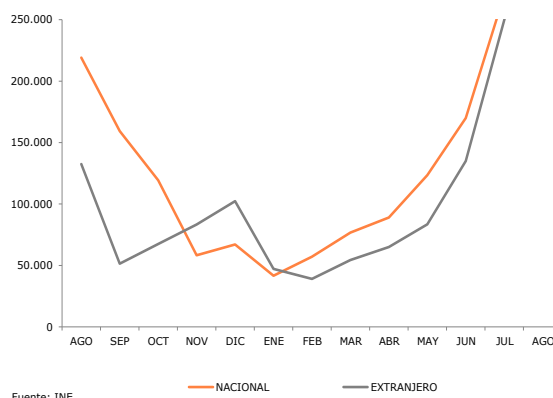
No obstante, si realizamos la comparativa con respecto al segundo mes del año 2020, se observa que el grado de ocupación por habitación en los hoteles y en los apartamentos turísticos minoraron sus registros de forma notoria, disminuyendo su cifra en 15,6 puntos porcentuales para el primer caso, y en 20,9 puntos para el segundo.

Con respecto a las estadísticas de personal empleado por los establecimientos reglados en Canarias, se aprecia que estos se situaron en agosto en los 43.453 efectivos laborales, lo que supone un aumento del 21,2% mensual.

Desglosando por segmentos alojativos, el personal empleado en el sector hotelero anotó un aumento mensual del orden del 23,5%, al tiempo que en los apartamentos turísticos el ascenso fue del 11,8%, con respecto al pasado mes de julio.

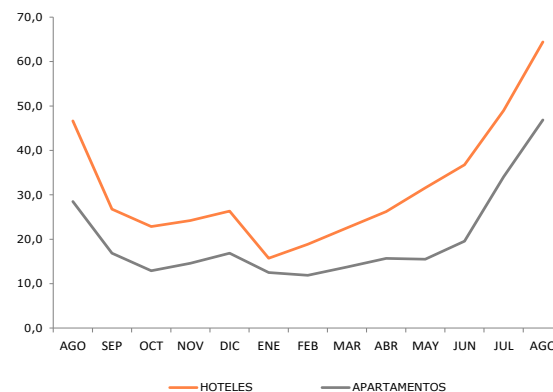
Por el contrario, si atendemos a los datos acumulados durante los ocho primeros meses del año, se aprecia que el personal empleado en el conjunto de los establecimientos turísticos habría experimentado una caída acumulada del 11,8%; sustentada, principalmente, por la contracción del 14,7% anotada en los establecimientos hoteleros, que no pudo ser compensada con el leve repunte del 0,2 que contabilizaron los apartamentos durante el periodo de referencia.

**NÚMERO DE VIAJEROS ALOJADOS EN ESTABLECIMIENTOS HOTELEROS DE CANARIAS SEGÚN RESIDENCIA. AGO. 20-21**



Fuente: INE

**GRADO DE OCUPACIÓN POR PLAZAS. CANARIAS. AGO. 20-21**



Fuente: INE

**Tabla III.1.B.2. GRADO DE OCUPACIÓN Y PERSONAL EMPLEADO. CANARIAS.**

	FEB. 20	JUL. 21	AGO. 21	Var. Mens.	Var. FEB.20-AGO.21
<b>APARTAMENTOS</b>					
OCUP. POR PLAZAS	54,8	34,1	46,8	12,8	-7,9
OCUP. POR APART.	79,8	43,4	59,0	15,6	-20,9
PERSONAL	11.403	6.878	7.693	11,8	-32,5
<b>HOTELES</b>					
OCUP. POR PLAZAS	71,9	49,0	64,4	15,4	-7,4
OCUP. POR HAB.	81,7	51,0	66,2	15,2	-15,6
PERSONAL	48.251	28.961	35.760	23,5	-25,9
<b>TOTAL PERSONAL</b>	<b>59.654</b>	<b>35.839</b>	<b>43.453</b>	<b>21,2</b>	<b>-27,2</b>

Fuente: INE

Elaboración: Confederación Canaria de Empresarios.



**Tabla III.1.B.3. COMPARATIVA ENTRE PROVINCIAS. ESTABLECIMIENTOS HOTELEROS. LAS PALMAS.**

	AGO. 20	JUL. 21	AGO. 21	Var. Mens.	Var. Anual
OCUP. POR PLAZAS	48,2	50,1	64,4	14,3	16,2
OCUP. POR HAB.	50,0	52,5	66,8	14,4	16,8
	JUL. 20	JUN. 21	JUL. 21	Var. Mens.	Var. Acum.
VIAJ. RESID. EN CANARIAS	<b>76.425</b>	88.745	102.615	15,6	-
VIAJ. RESID. RESTO DE ESPAÑA	<b>56.005</b>	60.808	89.765	47,6	-
VIAJ. RESID. EN EL EXTRANJERO	92.967	165.651	230.064	38,9	-43,2
<b>TOTAL</b>	<b>92.967</b>	<b>315.204</b>	<b>422.444</b>	<b>34,0</b>	<b>-12,9</b>
<b>PERNOCT. TOT.</b>	<b>1.334.648</b>	<b>1.873.012</b>	<b>2.791.951</b>	<b>49,1</b>	<b>-29,2</b>
<b>ESTANCIA MEDIA</b>	<b>14,4</b>	<b>5,9</b>	<b>6,6</b>	<b>0,7</b>	-
<b>PERSONAL EMPLEADO</b>	<b>13.760</b>	<b>17.672</b>	<b>21.419</b>	<b>21,2</b>	<b>-14,5</b>

Fuente: INE

Elaboración: Confederación Canaria de Empresarios.

**Tabla III.1.B.4. COMPARATIVA ENTRE PROVINCIAS. ESTABLECIMIENTOS HOTELEROS. S/C DE TENERIFE.**

	AGO. 20	JUL. 21	AGO. 21	Var. Mens.	Var. Anual
OCUP. POR PLAZAS	44,4	47,0	64,5	17,5	20,1
OCUP. POR HAB.	45,9	48,5	65,1	16,6	19,2
	JUL. 20	JUN. 21	JUL. 21	Var. Mens.	Var. Acum.
VIAJ. RESID. EN CANARIAS	<b>46.865</b>	56.495	69.119	22,3	-
VIAJ. RESID. RESTO DE ESPAÑA	46.085	64.170	79.525	23,9	-
VIAJ. RESID. EN EL EXTRANJERO	43.294	83.886	134.126	59,9	-44,4
<b>TOTAL</b>	<b>136.244</b>	<b>204.551</b>	<b>282.770</b>	<b>38,2</b>	<b>-8,6</b>
<b>PERNOCT. TOT.</b>	<b>627.488</b>	<b>1.001.419</b>	<b>1.590.729</b>	<b>58,8</b>	<b>-34,1</b>
<b>ESTANCIA MEDIA</b>	<b>4,6</b>	<b>4,9</b>	<b>5,6</b>	<b>0,7</b>	-
<b>PERSONAL EMPLEADO</b>	<b>8.551</b>	<b>11.290</b>	<b>14.341</b>	<b>27,0</b>	<b>-14,9</b>

Fuente: INE

Elaboración: Confederación Canaria de Empresarios.

### B.3. Análisis provincial de los establecimientos hoteleros.

Ahondando en la evolución de los viajeros que se alojaron en los hoteles de cada provincia en el transcurso del pasado mes de agosto, las cifras oficiales muestran un descenso acumulado en la provincia de Las Palmas del 12,9%, con respecto a los datos anotados durante los ocho primeros meses del pasado ejercicio.

Teniendo en cuenta la procedencia de los viajeros, los turistas extranjeros registraron un retroceso del 43,2%, en comparación con el periodo de referencia de doce meses antes.

En cambio, los viajeros residentes en España que visitaron la provincia más oriental acumularon un notorio incremento del 84,5 por ciento.

Trasladando el análisis a la provincia de Santa Cruz de Tenerife, la cifra de turistas alojados en los establecimientos hoteleros también experimentó una minoración, en este caso, de un 8,6%, en comparación con los datos apreciados durante el mismo periodo del ejercicio precedente.

En este contexto, los visitantes procedentes del extranjero fueron los responsables de esta caída, toda vez que redujeron sus estancias en los complejos hoteleros un 44,4%, a lo largo de los ocho primeros meses de 2021.

Por el contrario, los visitantes residentes en nuestro país que se alojaron en los establecimientos hoteleros de la provincia occidental acumularon un incremento del 78,4 por ciento.

Atendiendo al número de pernoctaciones, en el transcurso del mes de referencia se registró un descenso del 29,2% en la provincia más oriental, al tiempo que en Santa Cruz de Tenerife, el avance se cifraba un 34,1%, con respecto a los datos contabilizados durante el periodo de referencia.

En cuanto a la estancia media, la provincia de Las Palmas se situó en el entorno de las 6,6 noches, frente a las 5,6 estimadas en la provincia occidental.

En este contexto, la ratio de ocupación por plazas en los establecimientos hoteleros de Las Palmas se situó en un 64,4% de las plazas ofertadas, lo que implica un incremento mensual de 14,3 puntos porcentuales; mientras que en la provincia de Santa Cruz de Tenerife el dato registrado fue del 64,5%, lo que se traduce en un avance de 17,5 puntos, a lo largo del pasado mes de agosto del presente año.

Por último, en cuanto al personal empleado en los hoteles, el número de trabajadores se redujo en la provincia de Las Palmas en un 14,5%, al tiempo que el número de trabajadores en la provincia occidental apuntó una minoración del 14,9%, en comparación a las cifras registradas durante el periodo de referencia del año anterior.

## III.1.C. Índice de Precios Hoteleros

Los datos oficiales publicados por el Instituto Nacional de Estadística, indican que durante el pasado mes de agosto el Índice de Precios Hoteleros anotó en el Archipiélago un descenso del 0,4% mensual.

En el sentido opuesto, en el conjunto del país los precios del sector hotelero habrían contabilizado un incremento del 4,3%, en comparación con el dato estimado durante el pasado mes de julio.

En lo que concierne a la evolución regional, los avances más significativos en el transcurso del mes de referencia se observaron en Navarra, donde tuvo lugar un destacado repunte mensual del 32,3%; seguido de La Rioja y Aragón, en las que se observaron alzas del 17,6% en el primer caso, y del 12,3% en el segundo; además de El País Vasco, donde se constató un repunte del 10,2%, con respecto al mes inmediatamente anterior.

Por el contrario, Ceuta fue la región en la que se contabilizó el retroceso de mayor intensidad en los precios del sector hotelero en el mes analizado, situándose en un 10,5%; seguida de Melilla, donde se registró una minoración del 0,2 por ciento.

En términos interanuales, los precios hoteleros en las Islas describieron un aumento del 6,1%, un avance que resultó 7,9 puntos menor al computado en el concierto nacional, donde se anotó un repunte del 14,0%, en comparación con el mismo mes del año anterior.

Desde este enfoque y diferenciando por comunidades autónomas, se aprecia que la práctica totalidad de ellas han apuntado avances durante el mes de referencia, a excepción de lo ocurrido en Ceuta y Melilla, donde se el índice de Precios Hoteleros se redujo a razón de un 4,3% y de un 3,8%, en cada caso.

En este contexto, los incrementos más notables tuvieron lugar en Andalucía, donde se constató un repunte interanual del 22,7%, así como en el País Vasco, cuyo avance se cifró en un 19,5%, seguido de Comunidad Valenciana, Galicia y Baleares, que atendieron a repuntes del 15,6%, del 15,3% y del 13,6%, respectivamente, y de La Rioja, en donde se constató un ascenso relativo del 12,9%, con respecto al mes de agosto del ejercicio precedente.

VARIACIÓN INTERANUAL DEL ÍNDICE DE PRECIOS. AGOSTO 21

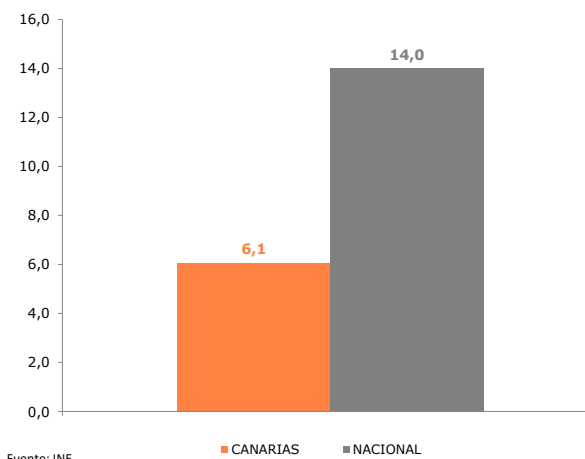


Tabla III.1.C.1. ÍNDICE DE PRECIOS HOTELEROS. AGOSTO 2021

	Índice	Var. Mens.	Var. Inter.
ANDALUCÍA	121,4	5,2	22,7
ARAGÓN	78,6	12,3	11,9
ASTURIAS	114,0	5,1	10,2
BALEARES	159,5	0,2	13,6
<b>CANARIAS</b>	<b>135,1</b>	<b>-0,4</b>	<b>6,1</b>
CANTABRIA	118,8	7,0	7,6
CASTILLA Y LEÓN	103,0	4,3	10,3
CASTILLA-LA MANCHA	97,7	3,2	4,1
CATALUÑA	114,6	7,9	11,6
COM. VALENCIANA	122,3	3,5	15,6
EXTREMADURA	110,4	4,7	9,7
GALICIA	114,4	5,3	15,3
MADRID	83,0	5,3	4,2
MURCIA	97,0	9,2	8,8
NAVARRA	104,2	32,3	10,1
PAIS VASCO	123,0	10,2	19,5
LA RIOJA	105,3	17,6	12,9
CEUTA	94,1	-10,5	-4,3
MELILLA	98,7	-0,2	-3,8
<b>NACIONAL</b>	<b>127,7</b>	<b>4,3</b>	<b>14,0</b>

Fuente: INE

Elaboración: Confederación Canaria de Empresarios.

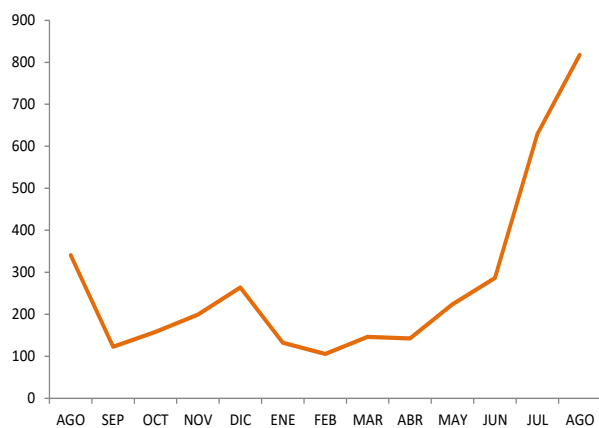
**Tabla III.1.D.1. GASTO DE LOS TURISTAS INTERNACIONALES POR COMUNIDAD AUTÓNOMA DE DESTINO.**

	AGO. 21	2021	Var. Mens.	Var. Inter.	Var. Acum.
<b>GASTO TOTAL*</b>					
ANDALUCÍA	850	2.192	28,6	119,9	-9,4
BALEARES	1.580	4.564	-3,3	198,1	187,7
<b>CANARIAS</b>	<b>818</b>	<b>2.483</b>	<b>30,0</b>	<b>139,9</b>	<b>-39,1</b>
CATALUÑA	1.124	2.887	28,5	158,4	-9,8
COM. VALENCIANA	801	2.191	10,9	96,3	8,1
MADRID	319	1.266	-4,4	288,5	-38,7
OTRAS	409	1.315	9,1	49,3	-6,2
<b>TOTAL NACIONAL</b>	<b>5.902</b>	<b>16.898</b>	<b>12,8</b>	<b>140,2</b>	<b>0,7</b>
<b>GASTO MEDIO POR TURISTA</b>					
ANDALUCÍA	1.216	1.136	2,0	14,5	6,6
BALEARES	1.209	1.175	-2,3	3,4	9,3
<b>CANARIAS</b>	<b>1.437</b>	<b>1.430</b>	<b>-5,4</b>	<b>1,4</b>	<b>11,8</b>
CATALUÑA	1.045	1.007	-2,7	10,1	1,0
COM. VALENCIANA	1.062	1.112	-10,7	11,9	12,7
MADRID	1.382	1.426	-9,3	2,2	6,2
OTRAS	734	758	-8,9	16,1	4,5
<b>TOTAL NACIONAL</b>	<b>1.136</b>	<b>1.126</b>	<b>-4,5</b>	<b>12,9</b>	<b>5,1</b>
<b>GASTO MEDIO DIARIO</b>					
ANDALUCÍA	119	115	2,6	5,1	-0,8
BALEARES	167	164	-7,7	11,3	14,1
<b>CANARIAS</b>	<b>163</b>	<b>151</b>	<b>-1,8</b>	<b>3,3</b>	<b>-0,8</b>
CATALUÑA	152	157	-6,2	9,0	-7,8
COM. VALENCIANA	89	96	-9,2	11,8	-2,3
MADRID	245	234	15,0	-3,1	-0,6
OTRAS	90	103	-16,7	8,4	1,2
<b>TOTAL NACIONAL</b>	<b>135</b>	<b>138</b>	<b>-6,3</b>	<b>14,9</b>	<b>-0,9</b>

\* Millones de euros.

Fuente: INE; Elaboración: Confederación Canaria de Empresarios.

**GASTO DE LOS TURISTAS INTERNACIONALES. CANARIAS. AGO. 20-21**



Fuente: INE

## III.1.D. Encuesta de gasto turístico

Según las últimas estadísticas recogidas en la Encuesta de Gasto Turístico (EGATUR), elaborada por el INE, el gasto total efectuado por los turistas extranjeros que visitaron el Archipiélago durante el pasado mes de agosto, alcanzó los 818 millones de euros, lo que se traduce en un avance del 30,0% mensual.

Por su parte, el importe desembolsado en el ámbito nacional por los turistas no residentes se situó, durante el mes de referencia, en los 5.902 millones de euros, lo que implica un repunte del 12,8%, con respecto al dato estimado en julio del año actual.

Sin embargo, si trasladamos el análisis a términos acumulados, se aprecia que el gasto turístico total desembolsado por los viajeros foráneos en las Islas, habría alcanzado los 2.483 millones de euros, esto es, un 39,1% menos que durante los ocho primeros meses del ejercicio precedente.

En lo que respecta al conjunto del Estado, la evolución del gasto turístico fue distinta a la observada en el Archipiélago, registrándose un incremento del 0,7% durante el periodo comprendido entre los meses de enero y agosto, acumulando un gasto turístico total de 16.898 millones de euros.

Desde este enfoque, se observó un comportamiento negativo generalizado en todas las regiones, excepto en Baleares, donde se apreció un destacado avance del 187,7%, y Comunidad Valenciana, con un alza más moderada que se cifró en un 8,1%, en relación con el periodo de referencia.

De esta manera, los descensos más destacados tuvieron lugar en Madrid, que anotó una caída del orden del 38,7%; Cataluña, donde se observó una minoración del 9,8%; y Andalucía, que evidenció una contracción en su cifra de gasto turístico del 9,4 por ciento.

No obstante, pese al notorio retroceso del gasto turístico total en las Islas, el gasto medio desembolsado por cada turista describió un aumento del 11,8%, alcanzando un valor de 1.430 euros. En el mismo sentido, el ámbito nacional apuntó un ascenso del 5,1%, acumulando un importe de 1.126 euros.

En cuanto al gasto medio diario, se constató una reducción del 0,8%, hasta cifrar un gasto diario de 151 euros, al tiempo que en el ámbito nacional, este mismo indicador acumuló un descenso del 0,9%, hasta situarse en los 138 euros por persona y día.

## III.2. Matriculación de vehículos

Las últimas cifras de matriculación de vehículos en las Islas, facilitadas por FREDICA, indican que durante el pasado mes de agosto se matricularon un total de 4.344 nuevas unidades, lo que supone una minoración mensual de las inscripciones de vehículos nuevos del 27,0 por ciento.

No obstante, en términos interanuales, los datos muestran un avance del total de nuevas matriculaciones del 11,4 por ciento.

Desde este mismo enfoque, y atendiendo a la tipología de los vehículos, destacaron los "Turismos", con un notable ascenso interanual del 35,2%; y los "Todoterrenos", cuyo incremento se cifró en un 12,7 por ciento.

En el caso de los turismos, resulta relevante destacar que esta categoría sigue representando la mayor parte de las matriculaciones en el Archipiélago, con una cuota de mercado del 47,6% al cierre del octavo mes del año.

Por el contrario, la tipología de vehículos "Derivados", las "Motos" y los "Furgones y camiones" observaron caídas interanuales respectivas del 30,7%, del 10,7% y del 1,0 por ciento.

En lo que se refiere a las "Guaguas", durante el mes de referencia no se registró la matriculación de ningún vehículo.

Diferenciando por provincias, las islas más orientales aumentaron su volumen de matriculaciones un 23,5% interanual, mientras que, por el contrario, la provincia occidental computó un retroceso del 2,1%, con respecto a los datos registrados en el mismo mes del año anterior.

En términos absolutos, la matriculación siguió resultando mayor en el ámbito de Las Palmas, alcanzando las 2.532 unidades, frente a las 1.812 inscripciones de vehículos nuevos registradas en Santa Cruz de Tenerife.

Analizando la estadística en función del canal de venta, se constató un incremento interanual de los vehículos destinados al alquiler del orden del 1.127,1%, si bien, hay que tener en cuenta la fuerte caída que había evidenciado este segmento en idéntico mes del pasado 2020.

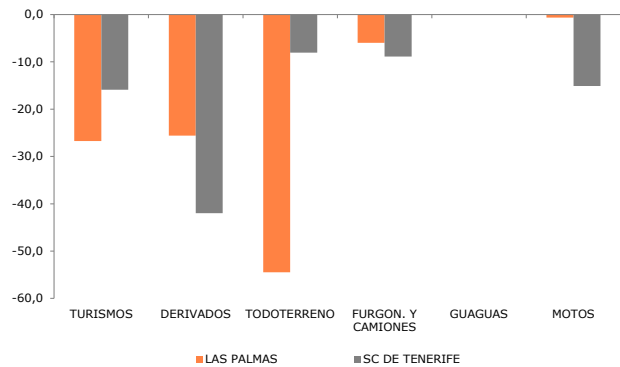
De forma contraria, las matriculaciones de vehículos particulares y empresariales anotaron sendas minoraciones del 17,3% en el primer caso, y del 15,3% en el segundo, en relación con el mes de agosto del ejercicio precedente.

Tabla III.2.1. MATRICULACIONES DE VEHÍCULOS EN CANARIAS

	AGO. 21	2021	Var. Mensual	Var. Inter.	Var. Acum.
<b>CATEGORÍAS</b>					
TURISMOS	2.067	14.098	-23,0	35,2	21,4
DERIVADOS	302	3.608	-34,5	-30,7	17,5
TODOTERRENO	1.046	8.220	-41,6	12,7	34,0
FURGONES Y CAMIONES	301	2.620	-7,1	-1,0	24,2
GUAGUAS	0	23	-	-	-70,9
MOTOS	628	4.879	-8,7	-10,7	8,3
<b>TOTAL</b>	<b>4.344</b>	<b>33.448</b>	<b>-27,0</b>	<b>11,4</b>	<b>21,6</b>
<b>CANALES DE VENTA</b>					
ALQUILER	1.178	6.117	-47,9	1.127,1	226,8
EMPRESAS	765	8.672	-38,1	-15,3	39,3
PARTICULAR	2.401	18.659	-2,2	-17,3	-3,9
<b>TOTAL</b>	<b>4.344</b>	<b>33.448</b>	<b>-27,0</b>	<b>11,4</b>	<b>21,6</b>
<b>PROVINCIAS</b>					
LAS PALMAS	2.532	19.225	-33,0	23,5	24,4
S/C TENERIFE	1.812	14.223	-16,6	-2,1	18,0
<b>TOTAL</b>	<b>4.344</b>	<b>33.448</b>	<b>-27,0</b>	<b>11,4</b>	<b>21,6</b>

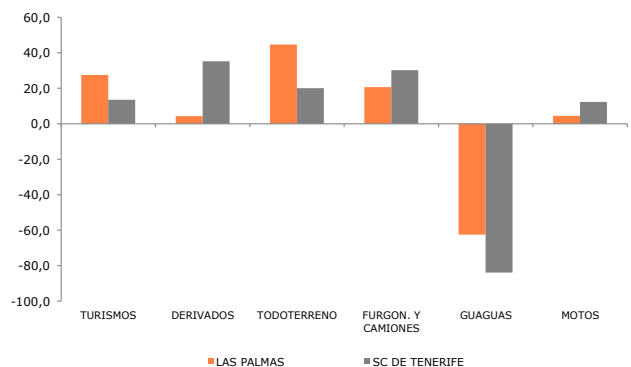
Fuente: FREDICA; Elaboración: Confederación Canaria de Empresarios.

VARIACIÓN MENSUAL DE LAS MATRICULACIONES DE VEHÍCULOS. PROVINCIAS. AGO. 2021



Fuente : FREDICA

VARIACIÓN ACUMULADA DE LAS MATRICULACIONES DE VEHÍCULOS. PROVINCIAS. AGO. 2021



Fuente : FREDICA

**Tabla III.3.1. ÍNDICE POR GRUPO DE VENTA Y GRANDES SUPERFICIES**

	AGO. 21	Var. Mens.	Var. Inter.
<b>NACIONAL</b>			
Estaciones de servicio	103,9	-2,6	3,0
Alimentación	105,1	-4,9	0,8
Resto	100,1	-16,1	-1,4
Equipo personal	91,9	-19,0	11,4
Equipamiento del hogar	116,3	-16,0	-2,9
Otros bienes	99,6	-12,3	-0,9
<b>ÍNDICE GENERAL DEL COMERCIO MINORISTA</b>	<b>102,8</b>	<b>-10,4</b>	<b>-0,1</b>
IND. GENERAL SIN ESTACIONES DE SERVICIO	102,3	-11,2	-0,4
<b>GRANDES SUPERFICIES</b>			
Alimentación	98,8	-4,2	-3,2
Resto	109,9	-12,8	-0,4
<b>ÍNDICE GENERAL</b>	<b>105,2</b>	<b>-10,1</b>	<b>-0,7</b>

Fuente: INE

Elaboración: Confederación Canaria de Empresarios.

**Tabla III.3.2. ÍNDICE DE COMERCIO AL POR MENOR EN LAS COMUNIDADES AUTÓNOMAS\***

	AGO. 21	Var. Mens.	Var. Inter.
ANDALUCÍA	107,7	-7,1	0,8
ARAGÓN	97,3	-9,5	-3,8
ASTURIAS	104,2	-5,9	-5,5
BALEARES	125,5	-6,4	7,3
<b>CANARIAS</b>	<b>93,6</b>	<b>-5,4</b>	<b>0,3</b>
CANTABRIA	115,5	-0,7	-2,1
CASTILLA Y LEÓN	104,2	-3,6	-5,0
CASTILLA-LA MANCHA	106,2	-6,3	-4,5
CATALUÑA	94,3	-14,5	1,2
COM. VALENCIANA	111,4	-9,5	1,6
EXTREMADURA	96,5	-2,6	-3,8
GALICIA	113,4	-3,0	-1,6
MADRID	99,4	-18,4	0,6
MURCIA	103,5	-10,0	-1,6
NAVARRA	101,1	-3,2	-5,0
PAÍS VASCO	88,7	-18,7	-5,5
LA RIOJA	107,2	-7,7	-5,0
CEUTA	73,6	-9,4	-5,6
MELILLA	71,9	-7,8	-10,8

\* Precios constantes

Fuente: INE; Elaboración: Confederación Canaria de Empresarios

## III.3. Índice de Comercio al por Menor

Durante el pasado mes de agosto, el Índice de Comercio al por menor en las Islas observó un descenso mensual del 5,4%, según los datos oficiales publicados por el Instituto Nacional de Estadística. En el conjunto nacional, también se anotó una minoración del 10,4%, en relación con el mes previo.

En el ámbito regional, se pone de relieve que el índice apreció retrocesos en la totalidad de las comunidades autónomas, apuntándose los descensos más destacados en el País Vasco, donde se contabilizó una contracción del 18,7%, así como en Madrid y Cataluña, que registraron sendas minoraciones del 18,4% en el primer caso, y del 14,5% en el segundo.

Tras estos lugares, se situaron otros como Murcia, que describió un retroceso mensual en su cifra de negocios del 10,0%; Aragón y la Comunidad Valenciana, donde se computó un descenso del 9,5%, en ambos casos; además de Ceuta, cuya disminución se cifró en un 9,4% mensual.

Desde un enfoque interanual, se evidencia que el índice de comercio al por menor en el Archipiélago constató un avance del 0,3% con respecto al mismo mes del ejercicio precedente, mientras que, en cambio, en el ámbito nacional, las ventas computaron un retroceso del 0,1 por ciento.

En cuanto al resto de territorios, los descensos relativos más relevantes se observaron en Melilla y Ceuta, del orden del 10,8% y del 5,6%, respectivamente, además de en Asturias y el País Vasco, cuya disminución interanual fue idéntica en ambos territorios, cifrándose en un 5,5 por ciento.

En sentido opuesto, el repunte más significativo del índice se experimentó en Baleares, y se situó en el 7,3% interanual; seguido de la Comunidad valenciana, con un avance del 1,6%, y de Cataluña, que contabilizó un incremento del 1,2%, en relación con el mismo mes del ejercicio anterior.

Atendiendo al grupo de venta, en el conjunto del Estado destacó el descenso registrado por "Equipamiento del hogar" (-2,9%), al tiempo que el segmento de "Otros bienes" anotó una caída más moderada (-0,9%). Por el contrario, los grupos "Equipo personal", "Estaciones de servicio", y "Alimentación" anotaron alzas interanuales del 11,4%, del 3,0% y del 0,8%, en cada caso.

Con respecto al volumen de ventas en grandes superficies, la cifra de negocios anotó una minoración del 0,7% en el ámbito nacional, en comparación con el mismo mes del ejercicio precedente.

### III.4. Indicadores de actividad de los servicios

Los indicadores de actividad de los servicios aportan información acerca del comportamiento del sector, mediante el estudio de dos variables, el índice de la cifra de negocios y el índice del personal ocupado.

Tras esta aclaración, los datos más recientes publicados por el INE, correspondientes al mes de julio del presente ejercicio, indican que la actividad de los servicios en el Archipiélago habría cerrado el séptimo mes del año con un aumento mensual del 13,9%, al tiempo que a escala nacional se habría anotado un alza del 1,1%, con respecto al mes de junio.

Es necesario señalar, como paso previo al estudio en términos interanuales, que durante el mes de julio de 2020, las restricciones implantadas para hacer frente a la crisis sanitaria seguían condicionando la actividad del sector, lo que se apreciaba con una especial intensidad en el caso de las Islas.

Esto explica, en su mayor parte, el comportamiento registrado en todas las comunidades autónomas, evidenciando en el Archipiélago un incremento del 17,3% interanual, superior al observado por el conjunto del territorio nacional, donde el índice de cifra de negocios habría repuntado un 11,6 por ciento.

Profundizando en los resultados, y atendiendo a las cifras en términos regionales, los incrementos interanuales más destacados se localizaron en Baleares y Madrid, en las que se registraron avances del 26,0% y del 15,0%, en cada caso; seguidas de la Comunidad Valenciana, cuyo índice de cifra de negocios anotó una elevación del 13,2%; así como de Andalucía, el País Vasco y Aragón, que apuntaron crecimientos interanuales del 12,1%, del 10,9% y del 10,8%, respectivamente.

En lo que se refiere al índice de personal ocupado en los servicios, los resultados ponen de relieve que Canarias fue la única región del país en la que el empleo del sector presentó una tasa de variación negativa en el mes de julio, cifrada en un 1,0% interanual; frente al incremento del 2,8% apreciado por la media nacional.

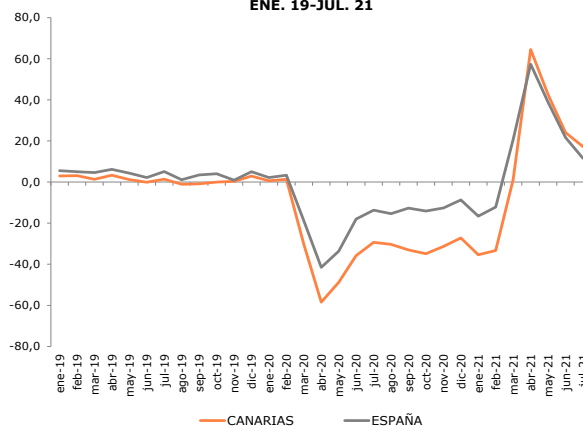
Con respecto al resto de lugares, en cambio, destacaron los aumentos interanuales anotados en Baleares y Murcia, del orden del 7,1% en el primer caso, y del 4,5% en el segundo; tras los que se situó el incremento contabilizado en Asturias, cifrado en un 3,9%; además de en otras comunidades como Andalucía y Castilla-La Mancha, que computaron un ascenso del 3,6%, en ambos casos, en comparación con el dato apreciado al cierre del mismo mes del pasado año.

Tabla III.4.1. INDICADORES DE ACTIVIDAD DEL SECTOR SERVICIOS. JULIO 2021

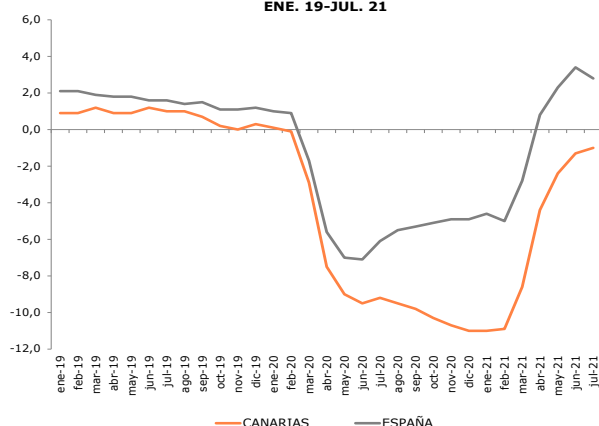
	Índice de cifra de negocios		Índice de personal ocupado	
	Var. Mensual	Var. Interanual	Var. Mensual	Var. Interanual
ANDALUCÍA	1,2	12,1	0,7	3,6
ARAGÓN	2,4	10,8	1,2	2,5
ASTURIAS	5,6	8,0	2,0	3,9
BALEARES	25,5	26,0	6,0	7,1
<b>CANARIAS</b>	<b>13,9</b>	<b>17,3</b>	<b>0,8</b>	<b>-1,0</b>
CANTABRIA	6,8	4,5	3,6	3,5
CASTILLA Y LEÓN	-0,4	6,3	1,1	1,3
CASTILLA-LA MANCHA	2,2	7,6	1,1	3,6
CATALUÑA	1,6	8,9	0,5	3,1
COM. VALENCIANA	4,5	13,2	-0,5	3,3
EXTREMADURA	-2,1	2,9	1,4	1,7
GALICIA	1,5	8,1	1,3	2,8
MADRID	-3,3	15,0	-0,4	2,0
MURCIA	-0,8	3,4	-0,4	4,5
NAVARRA	-2,9	8,0	-0,1	3,2
PAÍS VASCO	2,0	10,9	-0,1	2,0
LA RIOJA	-0,6	5,2	-0,1	2,5
<b>NACIONAL</b>	<b>1,1</b>	<b>11,6</b>	<b>0,5</b>	<b>2,8</b>

Fuente: INE; Elaboración: Confederación Canaria de Empresarios.

EVOLUCIÓN INTERANUAL DE LA CIFRA DE NEGOCIOS DEL SECTOR SERVICIOS. CANARIAS-NACIONAL ENE. 19-JUL. 21



EVOLUCIÓN INTERANUAL DEL PERSONAL OCUPADO EN EL SECTOR SERVICIOS. CANARIAS-NACIONAL ENE. 19-JUL. 21



## III.5. Índice de Producción Industrial

**Tabla III.5.1. PRODUCCIÓN INDUSTRIAL EN CANARIAS. AGOSTO 2021**

	ÍNDICE*	Var. Inter.	Var. Anual**
<b>POR DESTINO DE LOS BIENES</b>			
Bienes de consumo	96,5	7,6	5,4
Bienes de consumo duradero	102,7	261,5	213,7
Bienes de consumo no duradero	96,3	5,2	2,7
Bienes de equipo	70,9	-0,5	6,4
Bienes intermedios	76,3	-6,9	3,2
Energía	89,2	4,4	-2,1
<b>ÍNDICE GENERAL</b>	<b>87,7</b>	<b>3,7</b>	<b>1,7</b>

\* BASE 2015. CNAE-09

\*\* Var. en términos de media en lo que va de año

Fuente: INE; Elaboración: Confederación Canaria de Empresarios.

**Tabla III.5.2. ÍNDICE DE PRODUCCIÓN INDUSTRIAL. AGOSTO 2021**

	Índice	Var. Inter.	Var. Anual*
ANDALUCÍA	82,8	-6,8	4,5
ARAGÓN	77,7	-5,6	8,8
ASTURIAS	88,0	17,4	16,8
BALEARES	89,5	13,6	8,0
<b>CANARIAS</b>	<b>87,7</b>	<b>3,7</b>	<b>1,7</b>
CANTABRIA	96,9	7,3	16,4
CASTILLA Y LEÓN	72,9	7,7	11,8
CASTILLA-LA MANCHA	91,2	1,3	6,1
CATALUÑA	79,9	7,9	12,4
COM. VALENCIANA	86,7	1,8	11,0
EXTREMADURA	131,7	5,7	13,4
GALICIA	89,8	4,9	14,4
MADRID	87,1	2,7	7,1
MURCIA	112,5	-1,1	1,5
NAVARRA	90,1	-4,0	14,1
PAÍS VASCO	70,5	12,3	12,5
LA RIOJA	61,1	6,2	10,4
<b>TOTAL NACIONAL</b>	<b>83,8</b>	<b>3,6</b>	<b>10,2</b>

\* Var. en términos de media en lo que va de año

Fuente: INE; Elaboración: Confederación Canaria de Empresarios.

Los datos publicados por el Instituto Nacional de Estadística, ponen de manifiesto que el índice de Producción Industrial observó en el Archipiélago, a lo largo del pasado mes de agosto, un avance interanual del 3,7 por ciento.

Por su parte, el valor del Índice en el conjunto del Estado también constató un avance, en este caso cifrado en un 3,6%, en comparación con el dato registrado en el mismo mes del año anterior.

Ahondando en la evolución de este indicador en el ámbito autonómico, se aprecia que los incrementos más significativos se evidenciaron en Asturias, que constató un repunte del 17,4%; Baleares, donde tuvo lugar un alza del 13,6%; así como El País Vasco, donde el valor del índice registró una tasa de variación positiva del 12,3%; y Cataluña, que constató un repunte del 7,9% interanual.

En el sentido opuesto, la producción industrial se redujo durante el mes de referencia en Andalucía, con un retroceso del orden del 6,8%; así como en Aragón, que anotó una contracción del 5,6%; y las comunidades de Navarra y Murcia, que apreciaron descensos del 4,0% en el primer caso, y del 1,1% en el segundo, en comparación con los datos contabilizados en agosto del año precedente.

Recuperando el análisis de las Islas, y atendiendo a los datos en función del destino de la producción, se observa que la elaboración de bienes de consumo en su conjunto anotó un aumento interanual del 7,6 por ciento, como resultado del notorio incremento de la producción de los bienes de consumo duradero del 261,5%, y del incremento registrado por los bienes de consumo no duradero, que apuntaron un ascenso del 5,2 por ciento.

En este contexto, la producción de energía también computó un alza, cifrándose en este caso en un 4,4%, en comparación con el mismo mes del ejercicio previo.

Por el contrario, se estima que la elaboración de bienes intermedios evidenció una disminución interanual del 6,9%, mientras que los bienes de equipo atendieron a una minoración del 0,5%, con respecto con el dato computado doce meses antes.

## III.6. Actividad del sector de la construcción

En este apartado estudiamos las cifras de licitación oficial y de venta al por mayor de cemento, por considerarlos indicadores de gran importancia para el estudio de la actividad del sector de la construcción.

Es necesario matizar que las cifras recogidas en la tabla III.6.1 se corresponden con el valor de las obras públicas licitadas según la fecha de publicación en los boletines oficiales, por lo que pueden tener un periodo de ejecución indeterminado o generar un desembolso presupuestario plurianual.

Sentada esta premisa, el volumen total de licitación pública acumulado en Canarias hasta el mes de agosto de 2021, aún provisional, se cifró en 605,6 millones de euros, lo que implica un aumento del 22,2%, en comparación con el resultado del mismo periodo del ejercicio anterior.

Atendiendo al desglose provincial, se aprecia que en Las Palmas se habría licitado el 61,3% del total regional, 370,9 millones de euros, un avance acumulado del 27,9%; mientras que en Santa Cruz de Tenerife se habría concentrado el 38,7% restante, contabilizando un total de 234,7 millones de euros, un valor que resulta un 14,3% superior al dato computado durante los primeros ocho meses de 2020.

Diferenciando entre las distintas Administraciones licitantes de obra pública, la Administración Local y la Central anotaron repuntes relativos del 72,7% y del 27,5%, respectivamente, con respecto al mismo periodo del año previo, alcanzándose un total de 417,2 millones de euros en el primer caso, y de 114,0 millones en el segundo.

En cambio, la Administración Autonómica redujo su valor de licitación, describiendo un retroceso del 54,7%, en relación con idéntico periodo de 2020, hasta situarse en un montante total de 74,5 millones de euros.

En lo que se refiere a los datos de venta al por mayor de cemento en las Islas, publicados por el ISTAC, al cierre del mes de agosto se observó un crecimiento acumulado del 11,5%, en comparación con el mismo periodo del ejercicio anterior.

Las islas de Fuerteventura y El Hierro acumularon los ascensos relativos más significativos, cifrados en un 38,6% en el primer caso, y en un 18,4% en el segundo. A estas les siguieron Tenerife y Gran Canaria, con repuntes del 11,0% y del 10,9%, respectivamente; al tiempo que La Gomera, Lanzarote y La Palma también vieron incrementarse su volumen de ventas en el periodo de referencia, a razón de un 9,4%, un 5,1% y un 4,4%, en cada caso.

Tabla III.6.1. LICITACIÓN OFICIAL EN CANARIAS

		ENE-AGO. 20	ENE-AGO. 21	Var. Acum.
ADMN. CENTRAL	LAS PALMAS	9.902	62.279	528,9
	SC TENERIFE	79.499	51.685	-35,0
	CANARIAS	89.402	113.964	27,5
ADMN. LOCAL	LAS PALMAS	147.284	279.487	89,8
	SC TENERIFE	94.329	137.679	46,0
	CANARIAS	241.613	417.165	72,7
ADMN. AUTONÓMICA	LAS PALMAS	132.919	29.169	-78,1
	SC TENERIFE	31.465	45.294	44,0
	CANARIAS	164.384	74.463	-54,7
<b>TOTAL</b>	<b>LAS PALMAS</b>	<b>290.106</b>	<b>370.934</b>	<b>27,9</b>
	<b>SC TENERIFE</b>	<b>205.293</b>	<b>234.658</b>	<b>14,3</b>
	<b>CANARIAS</b>	<b>495.399</b>	<b>605.593</b>	<b>22,2</b>

Unidad: Miles de euros

Fuente: SEOPAN

Elaboración: Confederación Canaria de Empresarios

Tabla III.6.2. VENTA AL POR MAYOR DE CEMENTO POR ISLA

	ENE-AGO. 20	ENE-AGO. 21	% sobre el total	Var. Acum.
GRAN CANARIA	119.100	132.035	33,6	10,9
LANZAROTE	49.127	51.645	13,1	5,1
FUERTEVENTURA	21.374	29.633	7,5	38,6
TENERIFE	138.408	153.580	39,1	11,0
LA PALMA	16.331	17.048	4,3	4,4
LA GOMERA	5.034	5.506	1,4	9,4
EL HIERRO	3.113	3.685	0,9	18,4
<b>CANARIAS</b>	<b>352.486</b>	<b>393.132</b>	<b>100,0</b>	<b>11,5</b>

Unidades: Toneladas

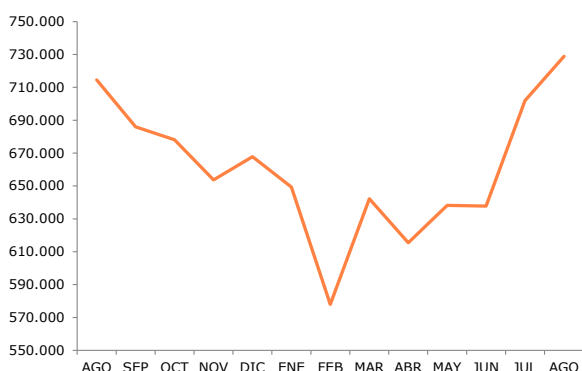
Fuente: ISTAC

Elaboración: Confederación Canaria de Empresarios



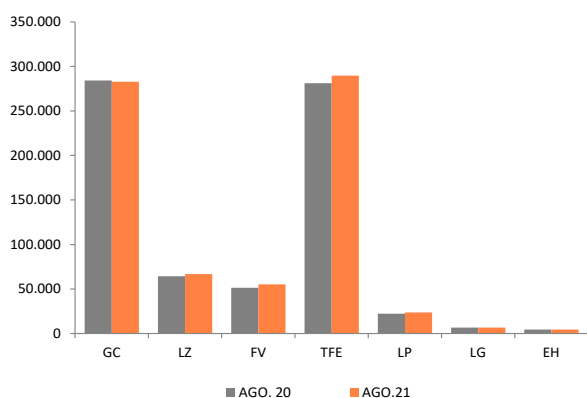
## III.7. Energía eléctrica

**ENERGÍA ELÉCTRICA DISPONIBLE. CANARIAS (Mwh)  
AGO. 20-21**



Fuente: ENDESA

**ENERGÍA ELÉCTRICA DISPONIBLE SEGÚN ISLAS (Mwh)  
AGO. 20-21**



Fuente: ENDESA

**Tabla III.7.1 ENERGÍA ELÉCTRICA DISPONIBLE (Mwh)**

	AGO. 20	JUL. 21	AGO. 21	Var. Mens.	Var. Inter.
GRAN CANARIA	284.129	279.072	282.730	1,3	-0,5
LANZAROTE	64.296	59.555	66.665	11,9	3,7
FUERTEVENTURA	51.460	50.551	55.239	9,3	7,3
TENERIFE	281.227	279.814	289.553	3,5	3,0
LA PALMA	22.333	22.470	23.660	5,3	5,9
LA GOMERA	6.623	5.973	6.586	10,3	-0,6
EL HIERRO	4.435	4.424	4.493	1,6	1,3
<b>TOTAL</b>	<b>714.503</b>	<b>701.859</b>	<b>728.926</b>	<b>3,9</b>	<b>2,0</b>

Fuente: ENDESA.

Elaboración: Confederación Canaria de Empresarios.

Según los datos facilitados por ENDESA, aún de carácter provisional, el volumen de energía eléctrica disponible para el conjunto del Archipiélago alcanzó, durante el mes de agosto, la cifra de 728.926 Mwh., lo que, en términos relativos, supone un repunte del 3,9%, en relación con el dato observado al cierre del pasado mes de julio.

Analizando la distribución insular de la energía, se observa que las islas capitalinas concentraron la mayor parte de la disponibilidad energética en Canarias, con porcentajes de participación relativos del 39,7% en el caso de Tenerife, y del 38,8% en Gran Canaria, alcanzando, conjuntamente, el 78,5% de la energía disponible en las Islas en el transcurso del mes de referencia.

A continuación, se situaron Lanzarote y Fuerteventura, en las que se registró un 9,1% y un 7,6%, respectivamente, de la disponibilidad en Canarias. En el resto de términos insulares se localizó el 4,8% restante, destacando la participación de La Palma, en la que se observó un 3,2%, seguida de La Gomera y El Hierro, con un 0,9% y un 0,6%, en cada caso.

Atendiendo a la evolución de la energía disponible en el transcurso del mes analizado, se aprecia un comportamiento creciente en todas las islas, destacando los aumentos contabilizados en Lanzarote, que apuntó un alza mensual del 11,9%, y en La Gomera, donde se evidenció un incremento del 10,3% en relación con el pasado mes de julio.

Tras estas, se situó Fuerteventura, registrando un avance del 9,3% mensual; al tiempo que La Palma y Tenerife anotaron incrementos del 5,3% y del 3,5%, respectivamente. Por su parte, El Hierro y Gran Canaria también apreciaron ascensos, del orden del 1,6% en el primer caso, y del 1,3% en el segundo, en comparación con los datos registrados el mes precedente.

En términos interanuales, la energía disponible en el Archipiélago también se situó en terreno positivo en la mayor parte de las islas, a excepción de La Gomera, donde se constató una contracción del 0,6%, y Gran Canaria, que describió una minoración del 0,5%, con respecto al mismo mes del año anterior.

En cambio, los incrementos interanuales relativos más destacados se observaron en Fuerteventura y La Palma, cifrados en un 7,3% y un 5,9%, en cada caso, en comparación con el mes de agosto del ejercicio previo.

Asimismo, la disponibilidad energética ascendió en Lanzarote, a razón de un 3,7% en relación con idéntico mes del ejercicio previo, mientras que Tenerife y El Hierro también constataron respectivos repuntes del 3,0% y del 1,3% interanual.

## III.8. Tráfico portuario

Los datos publicados por la Autoridad Portuaria de Las Palmas muestran que el tráfico total gestionado por el conjunto de puertos de competencia estatal pertenecientes a la provincia oriental, contabilizó un total de 2.373.720 toneladas durante el pasado mes de agosto, lo que supone un retroceso del 4,7% en relación con el resultado anotado a lo largo del mismo mes del año precedente.

Si analizamos la evolución de la actividad en cada uno de los recintos adscritos a la Autoridad Portuaria de esta provincia, se aprecia que este retroceso respondió, exclusivamente, al descenso anotado por el Puerto de Las Palmas, cifrado en un 7,4%, a diferencia de lo sucedido en el Puerto de Arrecife y en Puerto del Rosario, donde se anotaron alzas interanuales del 33,9% y del 25,4%, respectivamente.

Trasladando la comparativa a términos acumulados, se aprecia que el tráfico portuario en el conjunto de puertos estatales de las islas orientales ha observado un aumento del 11,5%, en el periodo comprendido entre los meses de enero y agosto de 2021.

Desde este mismo enfoque, y diferenciando según el recinto portuario, el volumen de tráfico gestionado por el Puerto de Las Palmas acumuló un aumento del 12,9%, en comparación con idéntico periodo del ejercicio anterior.

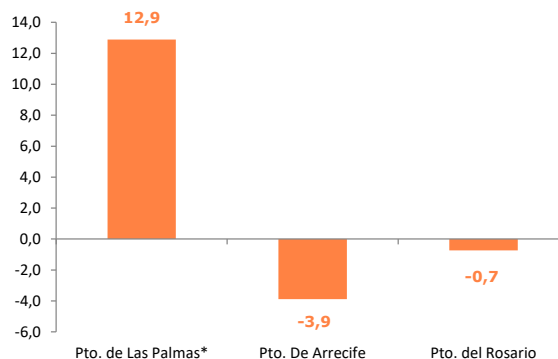
En sentido opuesto, se apreciaron sendas contracciones en el Puerto de Arrecife y en Puerto del Rosario, del orden del 3,9% en el primer caso, y del 0,7% en el segundo.

Ahondando en nuestro análisis, y tomando ahora en consideración el comportamiento de los componentes más relevantes del tráfico total, se evidencia que el volumen de mercancías acumulado hasta el mes de agosto se ha incrementado un 13,5% en el conjunto de los puertos que conforman la Autoridad Portuaria de Las Palmas.

Por el contrario, en lo que respecta a los avituallamientos, se observa una caída del 6,7%, si los comparamos con los registrados durante los ocho primeros meses de 2020.

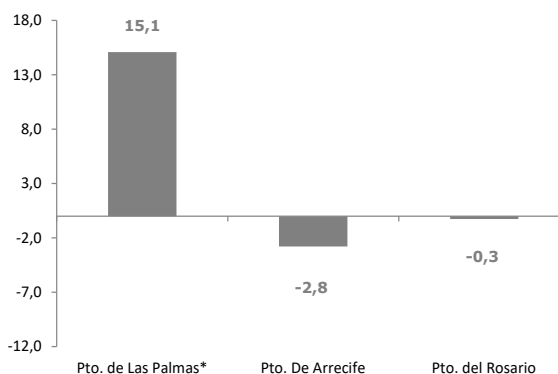
En cuanto al tráfico de pasajeros, al término del mes de agosto se acumuló un descenso del 19,9%, destacando, especialmente, la minoración del número de cruceristas, que apuntó una caída del 63,5% en relación con el dato registrado en el mismo periodo del año anterior.

**VAR. ACUMULADA DEL TRÁFICO TOTAL.  
AGO. 20-21**



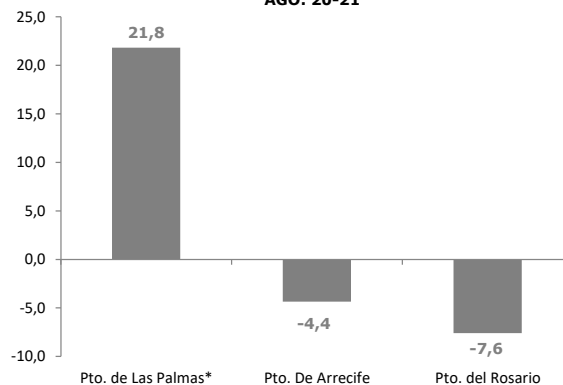
\* Se incluyen los puertos de Salinetas y Arinaga.  
Fuente: Autoridad Portuaria de Las Palmas

**VAR. ACUMULADA TRÁFICO DE MERCANCÍAS.  
AGO. 20-21**



\* Se incluyen los puertos de Salinetas y Arinaga.  
Fuente: Autoridad Portuaria de Las Palmas

**VAR. ACUMULADA CONTENEDORES TEU'S.  
AGO. 20-21**



\* Se incluyen los puertos de Salinetas y Arinaga.  
Fuente: Autoridad Portuaria de Las Palmas

**Tabla III.8.1. ESTADÍSTICA DE TRÁFICO PORTUARIO EN LA PROVINCIA DE LAS PALMAS.**

	PTO. DE LAS PALMAS*				PTO. ARRECIFE			
	AGO. 21	2021	VAR. INT	VAR. ACUM.	AGO. 21	2021	VAR. INT	VAR. ACUM.
<b>TRÁFICO DE PASAJE</b>								
<b>TOTAL</b>	<b>180.210</b>	<b>769.576</b>	<b>15,0</b>	<b>-8,9</b>	<b>19.426</b>	<b>107.662</b>	<b>16,8</b>	<b>-49,2</b>
PASAJ. EN CRUCEROS TUR.	0	94.508	-	-60,8	0	41.042	-	-70,7
AUTOMÓVILES	69.455	292.384	15,7	20,7	8.432	32.578	18,5	2,8
<b>BUQUES</b>								
MERCANTES NÚMERO	832	6.394	1,7	1,5	97	736	15,5	-8,9
MERCANTES G.T. (miles)	15.622	123.970	-7,4	-4,5	1.523	15.437	15,6	-0,5
NO MERCANTES NÚMERO	19	141	11,8	0,0	42	344	-34,4	-26,8
NO MERCANTES G.T. (miles)	69	407	52,4	-18,1	4	34	-30,6	-9,8
<b>TOTAL NÚMERO</b>	<b>851</b>	<b>6.535</b>	<b>1,9</b>	<b>1,4</b>	<b>139</b>	<b>1.080</b>	<b>-6,1</b>	<b>-15,5</b>
<b>TOTAL G.T. (miles)</b>	<b>15.691</b>	<b>124.377</b>	<b>-7,2</b>	<b>-4,5</b>	<b>1.527</b>	<b>15.471</b>	<b>15,4</b>	<b>-0,6</b>
<b>MERCANCIAS</b>								
CARGADAS	260.631	1.992.402	18,4	5,8	27.708	177.733	19,1	-4,2
DESCARGADAS	586.199	4.336.272	9,4	1,7	106.689	642.955	38,3	-2,4
TRANSBORDADAS	0	2.519	-	151,6	0	0	-	-
EN TRÁNSITO	1.104.287	9.520.215	-19,2	24,9	33	744	-2,9	-26,3
CARGADAS	610.558	4.710.918	-5,5	29,2	1	116	-	-72,3
DESCARGADAS	493.729	4.809.297	-31,5	20,9	32	628	-5,9	6,4
<b>TOTAL</b>	<b>1.951.117</b>	<b>15.851.408</b>	<b>-8,1</b>	<b>15,1</b>	<b>134.430</b>	<b>821.432</b>	<b>33,8</b>	<b>-2,8</b>
<b>CONTENEDORES (T.E.U.S)</b>	<b>91.281</b>	<b>728.417</b>	<b>-14,2</b>	<b>21,8</b>	<b>4.523</b>	<b>30.802</b>	<b>7,3</b>	<b>-4,4</b>
<b>AVITUALLAMIENTO</b>	<b>195.631</b>	<b>1.503.475</b>	<b>0,9</b>	<b>-6,0</b>	<b>1.263</b>	<b>5.914</b>	<b>60,3</b>	<b>-61,7</b>
<b>PESCA</b>								
FRESCA	13	81	160,0	11,0	0	714	-	-29,6
CONGELADA	20.444	151.719	17,2	17,3	855	6.685	-19,3	0,8
<b>TOTAL</b>	<b>20.457</b>	<b>151.800</b>	<b>17,2</b>	<b>17,3</b>	<b>855</b>	<b>7.399</b>	<b>-25,5</b>	<b>-3,2</b>
<b>TRÁFICO TOTAL</b>	<b>2.146.761</b>	<b>17.354.964</b>	<b>-7,4</b>	<b>12,9</b>	<b>135.693</b>	<b>828.060</b>	<b>33,9</b>	<b>-3,9</b>
	PTO. DEL ROSARIO				TODOS LOS PUERTOS			
	AGO. 21	2021	VAR. INT	VAR. ACUM.	AGO. 21	2021	VAR. INT	VAR. ACUM.
<b>TRÁFICO DE PASAJE</b>								
<b>TOTAL</b>	<b>5.951</b>	<b>64.593</b>	<b>16,8</b>	<b>-45,6</b>	<b>205.587</b>	<b>941.831</b>	<b>15,2</b>	<b>-19,9</b>
PASAJ. EN CRUCEROS TUR.	0	36.885	-	-59,7	0	172.435	-	-63,5
AUTOMÓVILES	2.319	10.889	18,9	4,0	80.206	335.851	16,1	18,1
<b>BUQUES</b>								
MERCANTES NÚMERO	58	464	26,1	-7,8	987	7.594	4,1	-0,2
MERCANTES G.T. (miles)	770	9.839	18,9	-11,9	17.915	149.246	-4,9	-4,6
NO MERCANTES NÚMERO	5	34	66,7	-5,6	66	519	-21,4	-19,8
NO MERCANTES G.T. (miles)	0	1	1.980,0	291,0	73	442	43,9	-17,4
<b>TOTAL NÚMERO</b>	<b>63</b>	<b>498</b>	<b>28,6</b>	<b>-7,6</b>	<b>1.053</b>	<b>8.113</b>	<b>2,0</b>	<b>-1,8</b>
<b>TOTAL G.T. (miles)</b>	<b>770</b>	<b>9.840</b>	<b>18,9</b>	<b>-11,9</b>	<b>17.988</b>	<b>149.687</b>	<b>-4,8</b>	<b>-4,7</b>
<b>MERCANCIAS</b>								
CARGADAS	17.921	127.691	17,1	5,3	306.260	2.297.826	18,3	4,9
DESCARGADAS	72.866	506.931	27,3	3,0	765.754	5.486.158	14,3	1,3
TRANSBORDADAS	0	0	-	-	0	2.519	-	151,6
EN TRÁNSITO	265	2.898	1.372,2	-88,8	1.104.585	9.523.857	-19,2	24,5
CARGADAS	126	1.442	1.300,0	-88,9	610.685	4.712.476	-5,5	28,7
DESCARGADAS	139	1.456	1.444,4	-88,7	493.900	4.811.381	-31,5	20,6
<b>TOTAL</b>	<b>91.052</b>	<b>637.520</b>	<b>25,4</b>	<b>-0,3</b>	<b>2.176.599</b>	<b>17.310.360</b>	<b>-5,2</b>	<b>13,5</b>
<b>CONTENEDORES (T.E.U.S)</b>	<b>2.793</b>	<b>21.653</b>	<b>0,9</b>	<b>-7,6</b>	<b>98.597</b>	<b>780.872</b>	<b>-13,0</b>	<b>19,5</b>
<b>AVITUALLAMIENTO</b>	<b>214</b>	<b>1.196</b>	<b>15,1</b>	<b>-71,8</b>	<b>197.108</b>	<b>1.510.585</b>	<b>1,2</b>	<b>-6,7</b>
<b>PESCA</b>								
FRESCA	0	6	-	-40,0	13	801	-86,0	-27,0
CONGELADA	314	2.311	125,9	119,7	21.613	160.715	15,9	17,3
<b>TOTAL</b>	<b>314</b>	<b>2.317</b>	<b>125,9</b>	<b>118,2</b>	<b>21.626</b>	<b>161.516</b>	<b>15,4</b>	<b>16,9</b>
<b>TRÁFICO TOTAL</b>	<b>91.266</b>	<b>638.722</b>	<b>25,4</b>	<b>-0,7</b>	<b>2.373.720</b>	<b>18.821.746</b>	<b>-4,7</b>	<b>11,5</b>

\* Incluye los datos de los puertos de Salinetas y Arinaga; Fuente: Autoridad Portuaria de Las Palmas; Elaboración: Confederación Canaria de Empresarios

## IV. Estadística de sociedades mercantiles

Entre los meses de enero y agosto de 2021 se constituyeron en el Archipiélago un total de 2.332 nuevas sociedades mercantiles, lo que implica un avance del 40,1% en la cifra de entidades creadas, en relación con el dato contabilizado en el mismo intervalo del ejercicio anterior.

Del mismo modo, en el conjunto del territorio nacional las sociedades mercantiles de nueva creación acumularon un alza durante los ocho primeros meses del año cifrado en un 40,6%, hasta alcanzar un total de 70.595 unidades.

En términos provinciales, la cifra de sociedades creadas en la demarcación mas oriental describió un aumento del orden del 45,7%, al tiempo que en Santa Cruz de Tenerife se contabilizó un avance más moderado que se situó en el 34,5%, en relación al dato acumulado durante idéntico periodo de hace doce meses.

En valores absolutos, la cantidad de nuevas sociedades constituidas durante los ocho primeros meses del año en Las Palmas se situó en 1.214 entidades, 381 más que en el pasado año; mientras que en la provincia occidental se crearon 1.118 sociedades mercantiles en el mismo periodo, esto es, 287 mas que en el mismo intervalo de 2020.

Atendiendo a la evolución de este indicador en el resto de regiones, se evidencia un comportamiento creciente generalizado en todas ellas, destacando los avances registrados en Castilla-La Mancha, Navarra y Cantabria, con incrementos del 50,2%, 46,7%, y del 45,4%, respectivamente; seguidas de Cataluña, donde se anotó un repunte del 43,9%, y Madrid, que registró un alza del 42,8%, en relación con el dato acumulado durante los meses de enero y agosto del ejercicio anterior.

No obstante, en lo que respecta al capital suscrito, las cifras oficiales evidencian que en las Islas se acumularon a lo largo de los ocho primeros meses del presente año un total de 51,5 millones de euros, lo que implica una significativa contracción del 77,5% en comparación con el mismo periodo del ejercicio previo; y que se produjo en contraposición con el incremento experimentado en el ámbito nacional, donde tuvo lugar un avance del 15,5%, alcanzándose un montante total de 3.655 millones de euros entre los meses de enero y agosto de 2021.

**Tabla IV.1. SOCIEDADES MERCANTILES CREADAS Y CAPITAL SUSCRITO. ENERO-AGOSTO 2021.**

	Sociedades creadas		Var. 20-21	Capital suscrito*		Var. 20-21
	2020	2021		2020	2021	
LAS PALMAS	833	1.214	45,7	187.756	28.314	-84,9
S/C TENERIFE	831	1.118	34,5	41.488	23.210	-44,1
<b>CANARIAS</b>	<b>1.664</b>	<b>2.332</b>	<b>40,1</b>	<b>229.241</b>	<b>51.524</b>	<b>-77,5</b>
<b>NACIONAL</b>	<b>50.196</b>	<b>70.595</b>	<b>40,6</b>	<b>3.165.231</b>	<b>3.655.625</b>	<b>15,5</b>

\* Miles de euros

Fuente: INE, Elaboración: Confederación Canaria de Empresarios

**Tabla IV.2. SOCIEDADES CREADAS Y CAPITAL SUSCRITO POR CC.AA. ENERO-AGOSTO 2021.**

	Socied. creadas	Var. 20-21	Capital suscrito*	Var. 20-21
ANDALUCÍA	12.102	41,8	532.935	45,1
ARAGÓN	1.328	37,9	66.808	38,7
ASTURIAS	893	35,3	30.423	31,6
BALEARES	2.343	35,2	145.309	51,1
<b>CANARIAS</b>	<b>2.332</b>	<b>40,1</b>	<b>51.524</b>	<b>-77,5</b>
CANTABRIA	564	45,4	14.003	-23,3
CASTILLA Y LEÓN	1.931	39,2	90.289	-3,1
CASTILLA-LA MANCHA	2.065	50,2	75.923	138,9
CATALUÑA	13.585	43,9	612.046	-12,0
COM. VALENCIANA	8.161	35,2	562.852	105,1
EXTREMADURA	832	37,3	31.276	30,4
GALICIA	2.763	34,6	158.581	-44,1
MADRID	16.563	42,8	746.050	-9,2
MURCIA	1.928	37,9	169.184	219,8
NAVARRA	600	46,7	38.040	47,5
PAÍS VASCO	2.195	35,7	322.099	356,6
LA RIOJA	305	29,2	5.631	-34,7
CEUTA Y MELILLA	105	14,1	2.646	197,0
<b>NACIONAL</b>	<b>70.595</b>	<b>40,6</b>	<b>3.655.625</b>	<b>15,5</b>

\* Miles de euros

Fuente: INE, Elaboración: Confederación Canaria de Empresarios

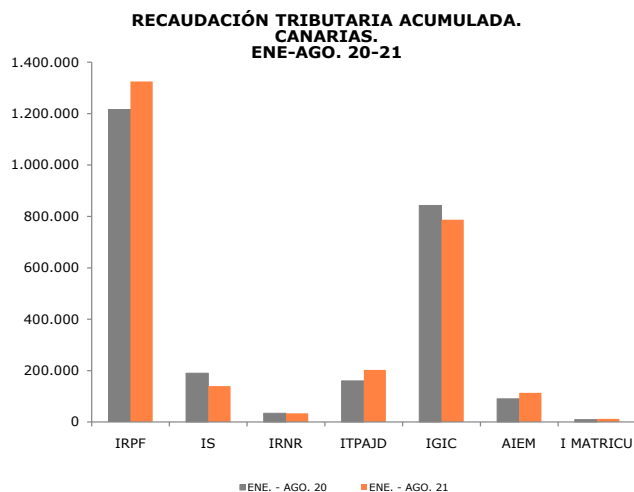
**Tabla V.1. RECAUDACIÓN TRIBUTARIA ACUMULADA IMPUESTOS ESTATALES, CEDIDOS Y BLOQUE REF EN CANARIAS\***

	ENE. - AGO. 20	ENE. - AGO. 21	Var. Acum.	
			ABS	%
I.R.P.F.	1.216.452	1.324.830	108.378	8,9
Impuesto sobre Sociedades	189.940	139.613	-50.327	-26,5
Renta no Residentes	33.707	33.764	57	0,2
Resto Capítulo	44.886	30.351	-14.535	-32,4
<b>TOTAL DIRECTOS</b>	<b>1.484.985</b>	<b>1.528.558</b>	<b>43.573</b>	<b>2,9</b>
IVA	137.945	134.772	-3.173	-2,3
Impuestos Especiales	17.435	13.834	-3.601	-20,7
Trafico Exterior	6.341	5.420	-921	-14,5
Resto Capítulo (ITE, I. Primas de seguros)	3.603	3.505	-98	-2,7
<b>TOTAL INDIRECTOS</b>	<b>165.324</b>	<b>157.531</b>	<b>-7.793</b>	<b>-4,7</b>
<b>TASAS Y OTROS INGRESOS</b>	<b>20.671</b>	<b>23.997</b>	<b>3.326</b>	<b>16,1</b>
<b>TOTAL INGRESOS ESTATALES</b>	<b>1.670.980</b>	<b>1.710.086</b>	<b>39.106</b>	<b>2,3</b>
ISD	13.543	29.583	16.041	118,4
ITPAJD	160.279	202.531	42.252	26,4
Tasa fiscales sobre el juego	24.974	22.165	-2.809	-11,2
<b>TOTAL CEDIDOS A LA CAC</b>	<b>198.796</b>	<b>254.280</b>	<b>55.484</b>	<b>27,9</b>
I.G.I.C.	843.092	787.498	-55.593	-6,6
AIEM	90.158	113.329	23.170	25,7
Impuesto de Matriculación	8.973	12.531	3.558	39,6
<b>TOTAL R.E.F.</b>	<b>942.223</b>	<b>913.357</b>	<b>-28.866</b>	<b>-3,1</b>
<b>TOTAL INGRESOS AUTONÓMICOS</b>	<b>1.141.019</b>	<b>1.167.637</b>	<b>26.618</b>	<b>2,3</b>
<b>RECAUDACIÓN TOTAL LÍQUIDA</b>	<b>2.811.999</b>	<b>2.877.723</b>	<b>65.724</b>	<b>2,3</b>

\* Miles de euros.

Fuentes: ISTAC y Administración Tributaria Canaria (Datos provisionales)

Elaboración: Confederación Canaria de Empresarios.



## V. Recaudación tributaria líquida

En este capítulo abordamos los datos de recaudación tributaria de naturaleza estatal en las Islas, así como los impuestos cedidos y que son gestionados por nuestra comunidad autónoma, además de los procedentes del REF, por considerarlos variables de elevada importancia para conocer los ingresos recaudados por la Administración Pública en el ámbito del Archipiélago.

Se debe indicar, que los datos mostrados en la tabla V.1 no recogen las cifras correspondientes a los impuestos propios, ni al Impuesto sobre el Patrimonio, debido a la indisponibilidad de estadísticas mensuales para esta tipología de tributos.

Una vez realizada esta aclaración, los resultados -aún provisionales- publicados por el ISTAC y la Administración Tributaria Canaria (ATC), muestran que la recaudación tributaria acumulada en el Archipiélago durante los ocho primeros meses del año, alcanzó un total de 2.877,7 millones de euros, una cifra que resulta 65,7 millones superior a la observada durante el mismo periodo del ejercicio previo.

Atendiendo a la naturaleza del tributo, se aprecia que un total de 1.710,1 millones de euros se correspondieron con impuestos estatales, 39,1 millones de euros más que el importe ingresado durante el mismo periodo del año anterior, y 1.167,6 millones de euros fueron recaudados por la ATC, esto es, 26,6 millones de euros más que en los ocho primeros meses de 2020. Por su parte, dentro del bloque REF se recaudaron 913,4 millones, un retroceso acumulado de 28,9 millones; al tiempo que los tributos cedidos a nuestra región se situaron en los 254,3 millones de euros, 55,5 millones más que en el mismo periodo del año previo.

Centrando nuestra atención en las principales figuras tributarias en las Islas, se aprecia que los repuntes más notorios fueron apuntados por el Impuesto sobre la Renta de las Personas Físicas (IRPF) y el Impuesto sobre Transmisiones Patrimoniales y Actos Jurídicos Documentados (ITPAJD), que acumularon sendos ascensos de 108,4 millones de euros en el primer caso, y 42,3 millones de euros en el segundo, así como el AIEM, que registró un crecimiento de 23,2 millones de euros, en relación con el mismo periodo del año precedente.

En el lado opuesto, sigue destacando el descenso de la recaudación del IGIC, con una caída de 55,6 millones de euros; y el apreciado por el Impuesto sobre Sociedades, con un retroceso en la recaudación de 50,3 millones en comparación con el mismo periodo de 2020.

## VI. Conclusiones

Los datos más recientes muestran que la economía mundial continúa en fase de recuperación, si bien las diferencias en el proceso de vacunación que están experimentando los diferentes países, y las tensiones en el suministro de las cadenas de producción mundial, están obligando a moderar las previsiones de crecimiento que se habían anunciado para este año.

Este es el caso del FMI que ha revisado a la baja la previsión que hacía el pasado mes de julio sobre el avance de la economía mundial para 2021, y ahora estima un crecimiento del 5,9 por ciento, frente al 6,0% anterior.

En el caso de las economías avanzadas donde mejoran los datos epidemiológicos, continúan levantando las restricciones que aún venían conteniendo la actividad productiva, aunque la falta de stocks están haciendo aflorar tensiones en las cadenas de suministro a nivel mundial que ya comienzan a repercutir sobre la actividad manufacturera, y apuntan a posibles problemas de abastecimiento que pueden afectar a la recuperación del consumo.

La presión de la demanda sobre la oferta se está sucediendo, además, en un contexto de encarecimiento de los costes energéticos y de insumos industriales que se traslada a los precios de consumo en, prácticamente, todas las regiones del Globo, especialmente en economías avanzadas como EEUU, donde los precios se elevaron un 5,4% durante el pasado mes de septiembre, o la Zona Euro, donde la inflación también se ha situado en máximos, con un 3,4 por ciento.

El conjunto de las economías avanzadas crecerán, a juicio del FMI, un 5,2% durante este año, lo que supondría una rebaja de cuatro décimas de punto respecto del avance previsto en el mes de julio, cuando las estimaciones auguraban un ascenso del 5,6 por ciento.

No obstante, el FMI prevé una mejora para el año 2022 y revisa al alza su previsión de crecimiento para ese año en una décima de punto hasta el 4,5 por ciento, confiando en que se normalicen la producción y los precios.

En el caso de **Estados Unidos**, los datos del segundo trimestre del año resultaron inferiores a los previstos y el FMI ha recordado en casi un punto porcentual su previsión de crecimiento para este año, pasando del 7,0% que preveía en el mes de julio, hasta el 6,0 por ciento que ha anunciado recientemente, en un contexto en el que la FED comienza a sopesar la posibilidad de adelantar a 2022 la subida de tipos que había anunciado para el año 2023.

En lo que se refiere a las **economías emergentes**, el FMI ha optado por mejorar en una décima el crecimiento previsto para el conjunto de estas economías durante 2021, porque, aunque

la situación epidemiológica continúa condicionando su evolución en el medio y largo plazo, el encarecimiento de las materias primas podría impulsar su avance, al menos durante este año, con la excepción de China, para el que prevé un crecimiento más moderado que el anunciado el pasado mes de julio, debido a los recortes de la producción industrial y el anuncio de la retirada de estímulos fiscales.

La mayor parte de los países que conforman este grupo de economías continúan mostrando dificultades para avanzar en su proceso de vacunación, y eso los hace vulnerables a la aparición de nuevas variantes del virus COVID-19, como la DELTA.

Esta debilidad impide, a su vez, la reactivación plena de la producción en estas economías, especialmente de insumos y materias primas que demanda la industria a nivel mundial.

Por lo que se refiere a las previsiones de la **Eurozona**, los indicadores más recientes han llevado al FMI a revisar al alza el crecimiento previsto para 2021, en cuatro décimas de punto, hasta el 5,0%, en un contexto marcado por el repunte de la actividad que ha propiciado el levantamiento de las restricciones a la movilidad, lo que permite conferir una mayor dosis de optimismo respecto del impulso que podrán experimentar los servicios, y con ello, la demanda interna en el área del Euro.

Este crecimiento estaría sustentado, principalmente, por la mejora prevista en países como Italia y Francia, donde se ha revisado su crecimiento en nueve y en cinco décimas, respectivamente, aunque otras economías relevantes de la zona como Alemania o España, podrían cerrar el año con avances positivos, aunque inferiores a los previstos inicialmente.

En el caso concreto de **España**, el FMI rebaja el crecimiento previsto en medio punto porcentual, hasta el 5,7% para 2021, aunque mejora su previsión para 2022 cuando el PIB español podría alcanzar una tasa de crecimiento del orden del 6,4 por ciento.

Las previsiones del FMI resultan más moderadas que las anunciadas por el Gobierno de España que las mantiene en el 6,5% para 2021, y en un 7,0% para 2022, tal y como señala el informe económico-financiero que acompaña el proyecto de Ley de Presupuestos Generales del Estado para 2022.

Las previsiones del Ejecutivo superan, para ambos años, las estimaciones de la mayoría de los organismos internacionales y se apoyan en la recuperación prevista por la demanda interna, especialmente por el aumento del consumo de los hogares que, a juicio del Gobierno, repuntará al alza en un 8,0 por ciento durante 2021, tras la drástica contracción que experimentó en 2020 cuando anotó un descenso del 12 por ciento; y de la inversión, que podrá avanzar un 7,0%, impulsada principalmente por el impacto de los Fondos Europeos.

Las previsiones sobre el mercado laboral apuntan a que la reactivación económica en España, especialmente en el sector servicios, permitirá aumentar el empleo y contener la tasa de paro en el entorno del 15,2 por ciento.

A este respecto, los datos más recientes muestran un repunte del 1,3% en la afiliación a la Seguridad Social durante el pasado

mes de septiembre, lo que supone 248.235 trabajadores más con respecto al mes de agosto.

Pese a la mejora del empleo, aún permanecían en situación de ERTE 239.230 trabajadores en nuestro país, lo que equivale a un 1,2% del total de afiliados a la Seguridad Social.

En lo que se refiere al paro registrado, los datos de septiembre muestran un descenso del 2,3% mensual, y del 13,7% si comparamos con la situación de un año antes, lo que supone 518.683 desempleados menos que los inscritos en el mes de septiembre de 2020.

En el caso de **Canarias**, las cifras de afiliación a la Seguridad Social también registraron un repunte mensual del empleo, sumando 31.021 afiliados más que los contabilizados durante el mes anterior, lo que implica un aumento del 4,0% al cierre del pasado mes de septiembre.

Todos los sectores recuperan empleo, especialmente en los servicios, donde el número de afiliados se habría incrementado en 30.125 nuevos trabajadores, la mayor parte en el ámbito de Educación, donde el número de afiliados se ha incrementado en 19.119 efectivos coincidiendo con el inicio del nuevo curso escolar.

En la "Hostelería" también se creaba empleo durante el mes de septiembre, y sumaba 4.294 nuevos afiliados, además de las "Actividades administrativas y servicios auxiliares", donde el empleo aumentó en 2.995 efectivos, y los "Transportes", en los que la afiliación se elevó en 1.845 afiliados.

En sectores como la construcción y la industria la afiliación creció en 451 y en 230 trabajadores, respectivamente, al tiempo que en la agricultura se sumaron 215 efectivos más que en el pasado mes de agosto.

No obstante, pese al repunte que mostraba el empleo en Canarias el pasado mes de septiembre, es necesario insistir en que, en las Islas, aún se encuentran en situación de ERTE un total de 28.619 efectivos, lo que implica un 3,6% de los afiliados a la Seguridad Social en el Archipiélago, y el empleo aún se sitúa por debajo del que se contabilizaba antes de la irrupción de la pandemia.

Al cierre del pasado mes de septiembre, Canarias registraba 19.204 trabajadores en alta menos que en febrero de 2020, lo que resulta especialmente acusado en el caso de la actividad privada, sobre todo en ramas como la Hostelería, el Comercio y los Transportes que, en conjunto, aún contabilizan una pérdida de 28.964 trabajadores, mientras que, por el contrario, ramas ligadas a la Administración pública como Educación o Sanidad anotan un crecimiento del empleo en este mismo periodo de 11.517 afiliados.

En este escenario, el paro registrado en Canarias se ha reducido un 8,8%, durante el pasado mes de septiembre, y se ha situado en 213.558 desempleados, esto es, 20.699 parados menos que los inscritos en las listas oficiales en el mes de agosto.

En cambio, si comparamos los datos con los apreciados al comienzo de la pandemia, el número de parados en Canarias sigue

siendo un 2,8% mayor que el registrado en febrero de 2020, y ello sin contabilizar el número de trabajadores en ERTE.

Los datos de empleo, como vemos, mejoran en un contexto marcado por la recuperación de actividades clave para nuestra economía como es, principalmente, el turismo.

A este respecto, los principales mercados emisores de turistas del Archipiélago flexibilizaban las restricciones a la movilidad y ello ha permitido que el sector haya iniciado una reactivación paulatina que comienza a apreciarse en los indicadores como la entrada de turistas extranjeros, el número de establecimientos alojativos abiertos y el grado de ocupación.

Los últimos datos disponibles muestran que la llegada de visitantes foráneos a las Islas durante el pasado mes de septiembre creció un 6,7% mensual, hasta contabilizar un total de 612.766 turistas entrados en el Archipiélago, una cifra que multiplica por seis el dato de hace un año, cuando en el mismo mes de septiembre de 2020 llegaron a Canarias menos de 100.000 pasajeros extranjeros.

No obstante, lo cierto es que las cifras del sector, y pese a la reactivación de estos últimos meses, aún se sitúan en niveles muy inferiores a los que venía registrando antes de la pandemia.

En términos acumulados, el número de turistas extranjeros en lo que va de este año alcanza los 2,3 millones de visitantes, lo que implica que aún está un 29,1% por debajo del dato acumulado durante el mismo periodo de 2020, y se aleja mucho de los más de 9,7 millones de turistas que visitaron las Islas Canarias entre los meses de enero y septiembre de 2019.

El consumo interno continúa dando muestras de debilidad, tal y como refleja la evolución de los precios de consumo durante el último mes.

Si bien el valor general del IPC aumentó un 0,8% el pasado mes de septiembre, lo hacía como consecuencia del repunte que tradicionalmente por estas fechas siempre experimentan los precios de "Vestido y calzado" y, principalmente, por el comportamiento alcista que vienen mostrando los carburantes y la tarifa eléctrica.

Precisamente estos grupos de bienes y servicios también impulsaban al alza el índice general en términos interanuales, hasta registrar un avance de los precios del 3,2% en comparación con el dato de septiembre de 2020, aunque la inflación subyacente se mantiene en valores muy moderados, con un avance del 0,9 por ciento.

La economía canaria comienza a dar señales de reactivación, aunque el proceso está siendo paulatino y aún parcial, dadas las medidas restrictivas que todavía impiden la reanudación normal de la actividad en la totalidad de sectores.

Por este motivo, la adopción de medidas de apoyo que han venido aplicándose para asegurar la supervivencia de empresas y autónomos deben tener continuidad, al menos hasta que la recuperación se consolide, fomentando además líneas de incentivos e inversión que permitan mayores avances en materia de competitividad y recuperar, así, el empleo en Canarias, altamente mermado por las crisis del COVID-19.

**INDICADORES DE COYUNTURA DE LA ECONOMÍA INSULAR**

Indicador		Gran Canaria	Lanzarote	Fuerteventura	Tenerife	La Palma	El Hierro	La Gomera
<b>MERCADO LABORAL (1)</b>								
<b>Afiliaciones a la Seguridad Social</b>								
<b>TOTAL</b>	jul-21	316.522	52.770	37.568	336.137	23.775	2.961	5.573
Variación interanual	jul-21	2,3	-0,1	2,4	2,3	4,2	7,9	1,1
<b>Paro Registrado</b>								
Agricultura	ago-21	2.019	130	155	1.935	375	37	345
Industria	ago-21	3.770	346	289	3.883	259	33	32
Construcción	ago-21	9.070	1.057	892	9.262	874	88	145
Servicios	ago-21	73.811	12.043	8.786	78.945	5.958	572	1.102
Sin empleo anterior	ago-21	7.733	845	524	8.047	763	41	91
<b>TOTAL</b>	ago-21	96.403	14.421	10.646	102.072	8.229	771	1.715
Variación interanual								
Agricultura	ago-21	-9,4	-20,2	-6,1	-7,9	-6,5	-46,4	-1,7
Industria	ago-21	-11,0	-17,2	-17,0	-9,1	-12,2	-13,2	6,7
Construcción	ago-21	-8,9	-5,7	-17,6	-10,4	-9,5	23,9	-35,6
Servicios	ago-21	-7,7	-16,5	-20,6	-8,2	-7,1	-3,7	-4,8
Sin empleo anterior	ago-21	-5,5	3,3	-10,7	-3,2	-6,8	-45,3	-1,1
<b>TOTAL</b>	ago-21	-7,8	-14,9	-19,6	-8,1	-7,5	-9,0	-7,6
<b>Contratos Registrados</b>								
<b>TOTAL</b>	ago-21	20.743	4.556	3.596	21.847	1.627	222	328
Variación interanual	ago-21	24,5	109,2	58,0	43,3	31,3	-11,2	23,8
<b>ENTRADA DE VIAJEROS (2)</b>								
Turistas alemanes	ago-21	170.881	39.815	165.233	148.892	17.824	-	-
Turistas británicos	ago-21	39.401	67.568	26.523	114.126	1.272	-	-
Turistas extranjeros	ago-21	465.015	240.465	350.702	678.260	25.508	-	-
Pasajeros nacionales	ago-21	1.137.756	499.359	368.429	1.254.197	240.263	73.359	27.062
Variación interanual								
Turistas alemanes	ago-21	-32,0	-50,5	-22,4	-33,0	-34,8	-	-
Turistas británicos	ago-21	-74,5	-75,0	-80,2	-75,8	-82,4	-	-
Turistas extranjeros	ago-21	-50,7	-55,1	-30,2	-44,2	-47,5	-	-
Pasajeros nacionales	ago-21	24,8	32,7	32,2	22,9	26,5	33,2	65,3
<b>VIAJEROS ALOJADOS EN ESTABLECIMIENTOS TURÍSTICOS (3)</b>								
Apartamentos	ago-21	215.266	129.955	80.394	314.625	29.722	4.427	20.356
Hoteles	ago-21	735.901	220.869	333.524	815.271	56.203	-	38.419
<b>TOTAL</b>	ago-21	951.167	350.824	413.918	1.129.896	85.925	4.427	58.775
Variación acumulada								
Apartamentos	ago-21	-17,3	-26,5	-2,0	0,0	47,4	27,0	11,8
Hoteles	ago-21	0,0	-35,2	-16,1	-11,5	68,9	-	29,4
<b>TOTAL</b>	ago-21	-4,5	-32,2	-13,7	-8,6	60,8	27,0	22,7
<b>PERNOCTACIONES EN ESTABLECIMIENTOS TURÍSTICOS (3)</b>								
Apartamentos	ago-21	1.292.235	856.618	495.454	1.741.857	159.459	20.811	126.943
Hoteles	ago-21	3.583.733	1.357.575	2.320.348	3.807.684	238.208	-	138.361
<b>TOTAL</b>	ago-21	4.875.968	2.214.193	2.815.802	5.549.541	397.667	20.811	265.304
Variación acumulada								
Apartamentos	ago-21	-46,6	-38,4	-23,9	-27,6	15,3	30,6	-6,0
Hoteles	ago-21	-25,2	-43,6	-23,6	-36,2	8,1	-	0,7
<b>TOTAL</b>	ago-21	-32,4	-41,7	-23,7	-33,7	10,9	30,6	-2,6



## INDICADORES DE COYUNTURA DE LA ECONOMÍA INSULAR

Indicador		Gran Canaria	Lanzarote	Fuerteventura	Tenerife	La Palma	El Hierro	La Gomera
<b>PERSONAL EMPLEADO EN ESTABLECIMIENTOS TURÍSTICOS (3)</b>								
Apartamentos	ago-21	1.898	2.018	848	2.498	224	24	182
Hoteles	ago-21	9.818	5.110	6.491	13.326	569	-	383
<b>TOTAL</b>	ago-21	11.716	7.128	7.339	15.824	793	24	565
Variación interanual								
Apartamentos	ago-21	15,1	112,6	57,6	22,6	8,2	-11,1	19,7
Hoteles	ago-21	59,0	53,2	52,8	67,7	-	-	5,2
<b>TOTAL</b>	ago-21	49,7	66,4	53,3	58,5	-	-11,1	9,5
<b>GRADO DE OCUPACIÓN POR PLAZAS TURÍSTICAS (3)</b>								
Apartamentos	ago-21	45,2	46,5	47,5	47,6	54,2	48,6	47,8
Hoteles	ago-21	64,4	61,6	66,6	64,3	67,3	-	65,6
Variación interanual								
Apartamentos	ago-21	19,6	21,6	11,6	20,5	9,0	-7,6	6,7
Hoteles	ago-21	12,2	23,2	16,1	21,1	-	-	8,7
<b>ESTANCIA MEDIA (3)</b>								
Apartamentos	ago-21	6,0	6,6	6,2	5,5	5,4	4,7	6,2
Hoteles	ago-21	4,9	6,1	7,0	4,7	4,2	-	3,6
<b>TOTAL</b>	ago-21	5,1	6,3	6,8	4,9	4,6	4,7	4,5
Variación interanual								
Apartamentos	ago-21	-3,3	-1,3	-1,8	-2,1	-1,5	0,1	-1,2
Hoteles	ago-21	-1,6	-0,9	-0,7	-1,8	-	-	-1,0
<b>TOTAL</b>	ago-21	-2,1	-1,0	-0,9	-1,9	-2,1	0,1	-1,2
<b>TRÁFICO PORTUARIO (4)</b>								
Total Pasajeros	ago-21	769.576	107.662	64.593	1.372.865	164.955	91.469	519.143
Total Buques	ago-21	6.535	1.080	498	7.765	1.816	310	1.723
Total Mercancías <sup>TM</sup>	ago-21	15.851.408	821.432	637.520	5.958.038	582.030	58.062	136.030
<b>TRAFICO TOTAL <sup>TM</sup></b>	ago-21	17.354.964	828.060	638.722	6.244.373	586.713	58.861	138.839
Variación interanual								
Total Pasajeros	ago-21	-8,9	-49,2	-45,6	8,1	13,9	13,1	0,7
Total Buques	ago-21	1,4	-15,5	-7,6	10,4	9,2	23,0	-0,4
Total Mercancías <sup>TM</sup>	ago-21	15,1	-2,8	-0,3	-5,4	-0,2	8,9	1,9
<b>TRAFICO TOTAL <sup>TM</sup></b>	ago-21	12,9	-3,9	-0,7	-6,0	-1,2	8,7	1,0
<b>ENERGÍA ELÉCTRICA DISPONIBLE (5)</b>								
<b>TOTAL (Mwh)</b>	ago-21	282.730	66.665	55.239	289.553	23.660	4.493	6.586
Variación interanual	ago-21	-0,5	3,7	7,3	3,0	5,9	1,3	-0,6
<b>EXPORTACIÓN DE PLÁTANOS AL MERCADO NACIONAL (6)</b>								
<b>TOTAL <sup>TM</sup></b>	ago-21	4.489	-	-	10.006	11.445	153	330
Variación interanual	ago-21	-14,1	-	-	25,7	0,7	2,1	0,3
<b>VENTA AL POR MAYOR DE CEMENTO (7)</b>								
<b>TOTAL <sup>TM</sup></b>	ago-21	16.307	5.399	3.695	18.597	1.827	233	700
Variación interanual	ago-21	16,2	-30,9	52,2	0,2	-2,6	-50,7	-16,1

(1) Observatorio Canario del Empleo y de la Formación Profesional (OBECAN). (2) Aeropuertos Españoles y Navegación Aérea (AENA), total acumulado de pasajeros entrados a través de aeropuertos internacionales. (3) INE, Encuestas de alojamiento en establecimientos turísticos. (4) Autoridad Portuaria de Las Palmas y Autoridad Portuaria de Santa Cruz de Tenerife. (5) ENDESA. (6) ISTAC, Estadística de Exportación de Productos Agrarios. (7) ISTAC, Estadística de Venta al por Mayor de Cemento.

## INDICADORES DE COYUNTURA DE LA ECONOMÍA ESPAÑOLA

(Variación interanual en porcentaje, salvo indicación en contrario)

Indicador	2020	2021 (1)	2020 IIIT	2020 IVT	2021 IT	2021 IIT	Fecha
<b>A. CONTABILIDAD NACIONAL (2)</b>							
<b>Demanda</b>							
Gasto en consumo final	-8,2	17,0	-5,8	-6,4	-3,5	17,0	T. II 21
Gasto en consumo final hogares	-12,2	23,4	-9,0	-10,1	-6,2	23,4	T. II 21
Gasto en consumo final AAPP	3,3	3,9	3,6	4,7	3,8	3,9	T. II 21
Formación bruta de capital fijo	-9,5	18,8	-7,3	-5,7	-2,7	18,8	T. II 21
Activos fijos materiales	-10,5	21,2	-7,5	-6,3	-2,9	21,2	T. II 21
Bienes de equipo y act. cultivados	-12,1	-4,3	40,3	2,3	5,2	-4,3	T. II 21
Construcción	-9,6	9,2	-7,8	-8,8	-9,6	9,2	T. II 21
Producción propiedad intelectual	-4,3	8,4	-6,2	-2,8	-1,3	8,4	T. II 21
Variación de existencias (3)	-0,5	0,1	-0,5	-0,5	0,2	0,1	T. II 21
Demanda nacional (3)	-8,6	17,3	-6,4	-6,5	-3,0	17,3	T. II 21
Exportaciones	-20,1	38,9	-19,7	-15,3	-7,3	38,9	T. II 21
Importaciones	-15,2	38,4	-14,5	-9,5	-3,9	38,4	T. II 21
Demanda externa neta (3)	-2,2	0,2	-2,2	-2,3	-1,2	0,2	T. II 21
<b>Oferta</b>							
Agricultura, ganadería, silvicultura y pesca	4,3	-6,7	3,1	7,3	-2,5	-6,7	T. II 21
Industria	-10,1	23,7	-5,8	-4,4	0,0	23,7	T. II 21
Construcción	-11,3	11,7	-7,4	-9,6	-10,7	11,7	T. II 21
Servicios	-11,5	17,6	-9,8	-10,3	-5,0	17,6	T. II 21
<b>PIB a p.m.</b>	-10,8	17,5	-8,7	-8,8	-4,2	17,5	T. II 21
Indicador	2020	2021 (1)	2020 IVT	2021 IT	2021 IIT	2021 IIIT (1)	Fecha
<b>B. ACTIVIDAD GENERAL</b>							
Afiliados Seg. Social	-2,2	2,3	-1,7	-0,5	3,7	3,7	Sept. 21
Consumo de Energía Eléctrica (5)	-5,5	3,4	-2,7	0,2	11,3	0,1	Sept. 21
I. Sentimiento Econ. (1990-2019=100)	90,2	103,2	90,1	93,8	107,2	108,7	Sept. 21
<b>C. INDUSTRIA</b>							
I. Sintético Industria (4)	-5,7	10,9	-0,2	2,6	20,5		T. II 21
Afiliados Seg. Social, Industria	-2,0	1,2	-1,9	-1,0	2,6		Sept. 21
<b>Confianza Industrial (7)</b>							
Índice Confianza Industrial (CVE)	-14,0	-0,9	-11,0	-7,3	2,5	2,1	Sept. 21
Nivel cartera de pedidos	-30,7	-5,5	-26,3	-18,5	0,4	1,5	Sept. 21
Nivel existencias	7,9	2,5	9,2	3,2	2,6	1,6	Sept. 21
Utilización capacidad productiva (%)	74,4	77,3	75,6	77,0	77,4	77,5	Ago. 21
<b>D. CONSTRUCCIÓN</b>							
I. Sintético Construcción (4)	-3,4	4,7	-0,3	1,5	8,2		T. II 21
Afiliados Seg. Social. Construcción	-2,0	5,4	0,2	3,3	8,3		Ago. 21
Visados. Superficie a construir. Vivienda	-19,8	21,0	-7,8	-4,1	48,9		Jul. 21
Licitación oficial (precios corrientes)	6,7	79,2	63,1	9,7	176,9		Jul. 21
Hipotecas. Número	-6,3	9,9	-10,2	-11,3	34,1		Jul. 21
Hipotecas. Capital prestado	-5,0	5,0	-8,3	-16,1	35,8		Jul. 21
Precio m <sup>2</sup> vivienda	-0,8	-0,8	-1,1	-1,5	-0,1		T. II 21
Compraventa de viviendas	-17,1	37,2	-2,5	1,9	81,1		Ago. 21
<b>E. SERVICIOS</b>							
Indicador sintético Servicios (4)	-10,1	2,8	-10,4	-7,6	15,3		T. II 21
Afiliados Seg. Social. Servicios	-2,3	2,2	-2,0	-0,9	3,8		Ago. 21
Entrada de visitantes	-71,1	-5,0	-79,8	-81,1	1101,6		Ago. 21
Gasto total de turistas	-78,5	0,7	-89,0	-89,0	3245,1		Ago. 21
Pernoctaciones en hoteles	-73,2	30,0	-83,1	-80,2	1085,7		Ago. 21
I. Confianza Servicios (6)	-26,2	1,2	-29,4	-25,5	10,2	18,8	Ago. 21

## INDICADORES DE COYUNTURA DE LA ECONOMÍA ESPAÑOLA

(Variación interanual en porcentaje, salvo indicación en contrario)

Indicador	2020	2021 (1)	2020 IVT	2021 IT	2021 IIT	2021 IIIT (1)	Fecha
<b>F. CONSUMO PRIVADO</b>							
I. Ventas com. al por menor real corregido	-6,9	5,3	-2,5	-1,2	17,6	-0,6	Ago. 21
IPI bienes consumo filtrado	-7,5	8,0	-3,3	0,6	18,9		Ago. 21
Importación bienes de consumo	-17,2	18,4	-6,8	-2,7	52,5		Jul. 21
Matriculaciones de automóviles	-32,3	8,8	-12,7	-14,9	123,5	-25,2	Jun. 21
Índice confianza consumidor (7)	-22,8	-14,1	-26,3	-22,1	-11,1	-9,1	Ago. 21

<b>G. INVERSIÓN EN EQUIPO</b>							
IPI bienes equipo filtrado	-16,1	14,2	-4,9	2,9	40,1		Ago. 21
Importación bienes de equipo	-5,3	18,1	12,7	13,5	35,2		Jul. 21
Matriculación de vehículos de carga	-25,9	10,6	-4,7	11,9	76,8	-29,3	Sept. 21

Indicador	2020	2021 (1)	MAY. 21	JUN. 21	JUL. 21	AGO. 21	SEPT. 21
<b>H. SECTOR MONETARIO Y FINANCIERO</b>							
Tipo oficial BCE (9)	0,00	0,00	0,00	0,00	0,00	0,00	0,00
Diff Bono 10 años España-Alemania	87	-	69	65	68	71	66
Tipo de cambio dólar USA-euro (8)	1,141	1,197	1,215	1,205	1,182	1,177	1,177
Tipo de cambio yen japonés-euro (8)	121,8	129,8	132,6	132,6	130,4	129,3	129,7

Indicador	Miles	Media 2020	Media 2021 (1)	Penúltimo dato	Último dato	Fecha
<b>I. MERCADO LABORAL</b>						
		var. anual en %				
EPA. Activos	23.216	-1,3	2,5	-0,6	5,6	T. II 21
EPA. Ocupados	19.672	-2,9	1,5	-2,4	5,7	T. II 21
No agrarios	18.861	-2,9	1,4	-2,6	5,7	T. II 21
Asalariados	16.507	-3,4	1,6	-2,8	6,3	T. II 21
- Temporales	4.137	-11,4	4,7	-7,5	19,2	T. II 21
- Indefinidos	12.370	-0,5	0,7	-1,2	2,6	T. II 21
EPA. Parados	3.544	8,7	7,7	10,3	5,2	T. II 21
		% población activa				
EPA. Tasa de paro	-	15,5	15,6	16,0	15,3	T. II 21
Varones	-	13,9	13,7	14,1	13,4	T. II 21
Mujeres	-	17,4	17,7	18,1	17,4	T. II 21
Jóvenes (16-24)	-	38,3	39,0	39,5	38,4	T. II 21
		var. anual en %				
Paro registrado	3.258	17,8	0,9	-12,3	-13,7	Sept. 21
Contratos registrados	1.924	-29,2	19,0	25,8	17,8	Sept. 21
Afiliaciones Seg. Social	19.195	-2,2	2,3	3,2	3,2	Sept. 21

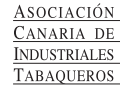
Indicador	Media 2020	Media 2021 (1)	Penúltimo dato	Último dato	Fecha
<b>J. PRECIOS Y SALARIOS</b>					
IPC. Total	-0,3	2,0	2,9	3,3	Ago. 21
IPC. Alimentación	2,1	1,1	1,5	1,6	Ago. 21
IPC. No alimentación	-1,0	2,2	3,3	3,8	Ago. 21
IPC. Bienes industriales sin energía	0,2	0,4	0,4	0,6	Ago. 21
IPC. Energía	-9,6	13,8	20,7	23,5	Ago. 21
IPC. Servicios	0,8	0,1	0,5	0,6	Ago. 21
IPC. Subyacente (IPSEBENE)	0,7	0,4	0,6	0,7	Ago. 21
Diferencial IPC total España/Eurozona (10)	-0,6	0,1	0,7	0,3	Ago. 21
Diferencial IPC subyacente España/Eurozona (10)	-0,3	-0,8	-0,3	-0,8	Ago. 21
Salarios. Convenios Colectivos (11)	1,9	1,5	1,9	1,5	Ago. 21
Coste salarial total por trabajador	-2,2	7,2	1,4	13,2	T. II 21

	2020	2021 (1)	2020 IIT	2020 IIIT	2020 IVT	2021 IT (1)
Deflactor del PIB p.m.	1,1	1,2	1,6	1,0	1,2	1,1

(1) Período disponible. (2) Precios constantes y datos ciclo-tendencia. (3) Contribución al crecimiento del PIB, en puntos porcentuales. (4) Corregido de efectos estacionales y de calendario. (5) Corregido de los efectos calendario y temperatura. (6) Saldos netos en puntos porcentuales. (7) Saldos de respuesta en %. (8) Unidades de moneda por euro. (9) Media del período para el que se dispone de datos sobre igual período del año anterior. (10) Diferencia entre las tasas de variación anual de España y la Zona euro, en puntos porcentuales. (11) Incorporado el impacto de las cláusulas de salvaguarda pactadas en el ejercicio anterior.

Fuente: Ministerio de Asuntos Económicos y Transformación Digital, Dirección General de Análisis Económico; Banco de España; y Banco Central Europeo..

ORGANIZACIONES MIEMBRO



ASOCIADOS Y COLABORADORES

